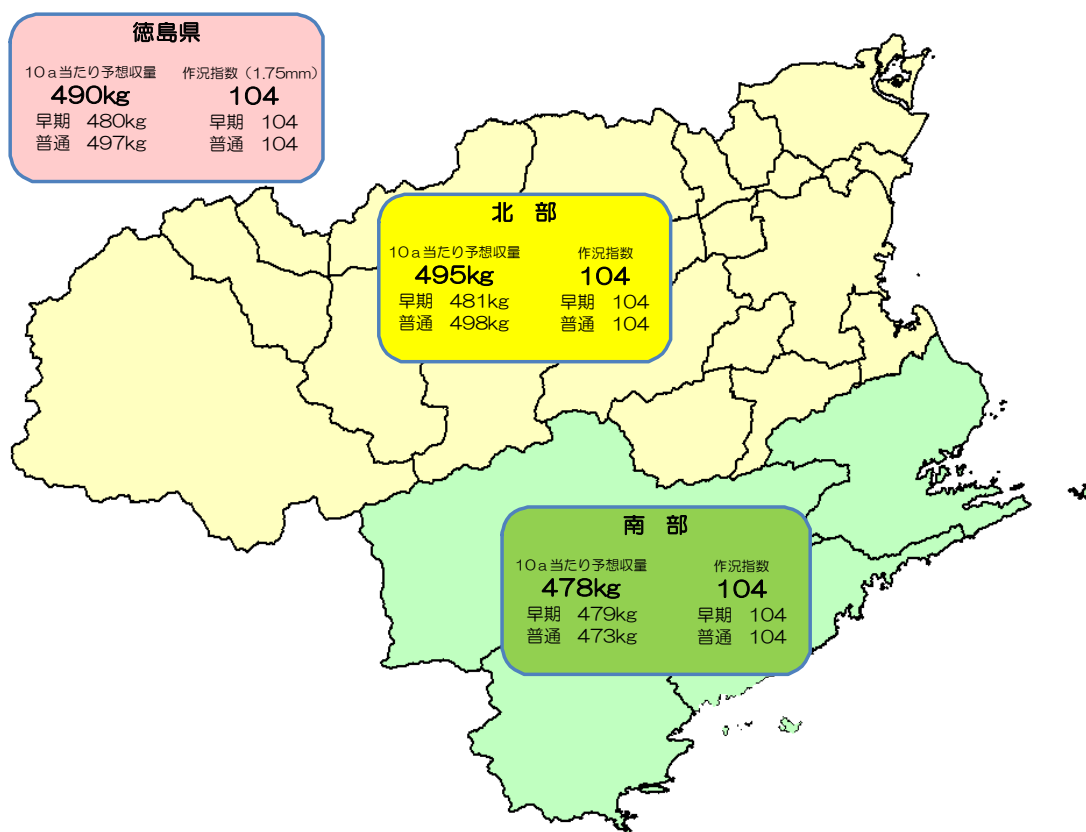


平成28年産水稻の作付面積及び予想収穫量 (10月15日現在 徳島県)

【調査結果の概要】

- 1 平成28年産水稻の作付面積（子実用）は1万1,700haで、前年産に比べ200ha（2%）減少しました。また、主食用作付見込面積は1万1,500haが見込まれます。
- 2 10月15日現在における10a当たり予想収量は490kgで、作柄の悪かった前年産に比べ33kgの増加が見込まれます。
また、農家等が使用しているふるい目幅（1.75mm）ベースの作況指数は104（やや良）が見込まれます。
- 3 予想収穫量（子実用）は5万7,300tで、前年産に比べ2,900t（5%）の増加が見込まれます。また、予想収穫量（主食用）は5万6,400tが見込まれます。

図1 徳島県の作柄表示地帯別・作期別10a当たり予想収量及び作況指数（10月15日現在）



【調査結果】

1 作付面積

平成28年産水稻の作付面積（子実用）は1万1,700haで、生産農家の高齢化等により、前年産に比べて200ha（2%）減少しました。

また、水稻の作付面積（青刈り面積を含む。）から、生産数量目標の外数として取り扱う米穀等（備蓄米、加工用米、新規需要米等）の作付面積を除いた主食用作付見込面積は1万1,500haで、前年産に比べて200haの減少が見込まれます。

2 作柄概況

(1) 早期栽培

穂数は、出穂期にかけては日照時間が平年に比べ短かったものの、おおむね天候に恵まれ「平年並み」となりました。また、1穂当たりもみ数は「やや多い」となり、この結果全もみ数は「やや多い」となりました。

登熟は、出穂期以降も天候に恵まれたことから「やや良」となりました。

以上のことから、早期栽培の10a当たり予想収量は480kg、農家等が使用している目幅ベース（1.75mm）の作況指数は104（やや良）となりました。

(2) 普通栽培

穂数は、日照時間が平年を下回ったため分けつが抑制され「やや少ない」となりました。また、1穂当たりもみ数は、期間通じておおむね好天に恵まれたことにより「多い」となりました。この結果、全もみ数は「やや多い」となりました。

登熟は、高温及び日照時間に恵まれたことから「やや良」が見込まれます。

以上のことから、普通栽培の10a当たり予想収量は497kg、農家等が使用している目幅ベース（1.75mm）の作況指数は104（やや良）が見込まれます。

(3) 徳島県及び作柄表示地帯別

徳島県の10a当たり予想収量は490kgで、作柄の悪かった前年産に比べ33kgの増加が見込まれます。また、農家等が使用している目幅ベース（1.75mm）の作況指数は104（やや良）が見込まれます。作柄表示地帯別にみると、北部が495kg（前年産に比べ35kg増加）で104（やや良）、南部が478kg（同30kg増加）で104（やや良）が見込まれます。

3 予想収穫量

以上の結果、予想収穫量（子実用）は5万7,300tとなり、前年産に比べ2,900t（5%）の増加が見込まれます。

また、主食用作付見込面積に10a当たり予想収量を乗じた主食用の予想収穫量は5万6,400tが見込まれます。

表1 平成28年産水稻の作付面積及び予想収穫量
(徳島県、作期別及び作柄表示地帯別・10月15日現在)

区 分	作付面積 (子実用)			10a 当たり 予想収量 ②	(参考) 農家等が使用している ふるい目幅で選別			予想収穫量 (子実用)			参 考	
	実数 ①	前年産との比較			10a 当たり 予想収量 ③	10a 当たり 平年収量 ④	作況指数 ⑤=③/④	実数 ⑥=①×②	前年産との比較		主食用作付 見込面積 ⑦	予想収穫量 (主食用) ⑧=⑦×②
		対差	対比						対差	対比		
徳 島 県	11,700	△ 200	98	490	487	469	104	57,300	2,900	105	11,500	56,400
作 期 別												
早期栽培	4,470	△ 110	98	480	478	459	104	21,500	900	104
普通栽培	7,180	△ 160	98	497	494	475	104	35,700	1,900	106
作柄表示地帯別												
北 部	8,430	△ 130	98	495	492	473	104	41,700	2,300	106
南 部	3,220	△ 140	96	478	476	457	104	15,400	300	102

表2 平成28年産水稻の作柄概況 (10月15日現在)

区 分	平 年 比 較			
	穂数の多少	1 穂当 たりも み数の 多少	全もみ数 の多少	登熟の良否
早期栽培	平年並み	やや多い	やや多い	やや良
北 部	平年並み	平年並み	平年並み	やや良
南 部	平年並み	やや多い	やや多い	平年並み
普通栽培	やや少ない	多い	やや多い	やや良
北 部	やや少ない	多い	やや多い	やや良
南 部	やや少ない	やや少ない	やや少ない	良

表3 平成28年産水稻の刈取期及び刈取済面積割合 (10月15日現在)

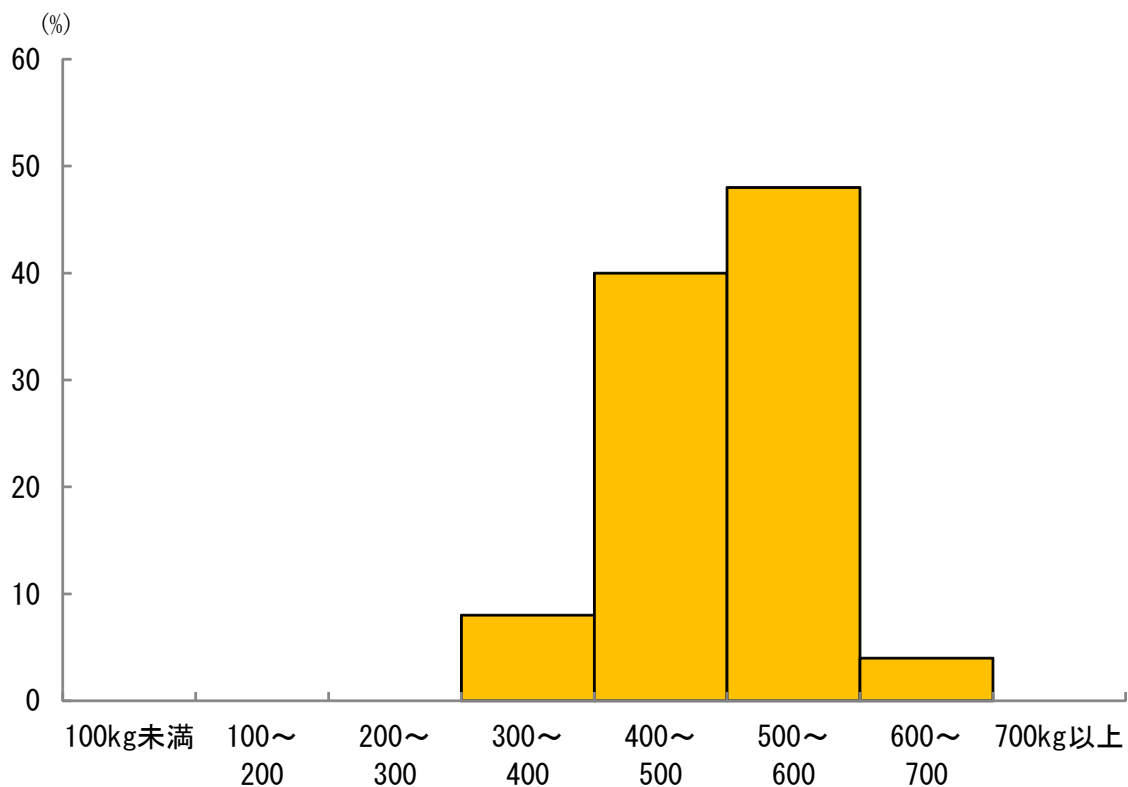
区 分	刈 取 期					刈取済面積割合	
	始 期	最盛期	終 期	最盛期の比較			対平年差
				対平年	対前年		
	月 日	月 日	月 日			%	ポイント
早期栽培	8. 9	8.20	8.31	4日早	2日早	100	0
北 部	8.15	8.23	8.31	5日早	2日早	100	0
南 部	8. 7	8.18	8.31	4日早	2日早	100	0
普通栽培	8.23	9. 7	10. 4	4日早	5日早	100	2
北 部	8.23	9. 7	10. 4	4日早	5日早	100	2
南 部	8.23	9. 5	9.25	4日早	5日早	100	0

表4 平成28年産水稻作況標本筆の10a 当たり玄米重の分布状況
(徳島県、10月15日現在)

単位：%

	計	100kg未満	100～ 200	200～ 300	300～ 400	400～ 500	500～ 600	600～ 700	700kg以上
筆数割合	100.0	—	—	—	8.0	40.0	48.0	4.0	—
前年値	100.0	—	—	4.0	10.7	52.6	30.0	2.7	—
対前年差	0.0	—	—	△ 4.0	△ 2.7	△ 12.6	18.0	1.3	—

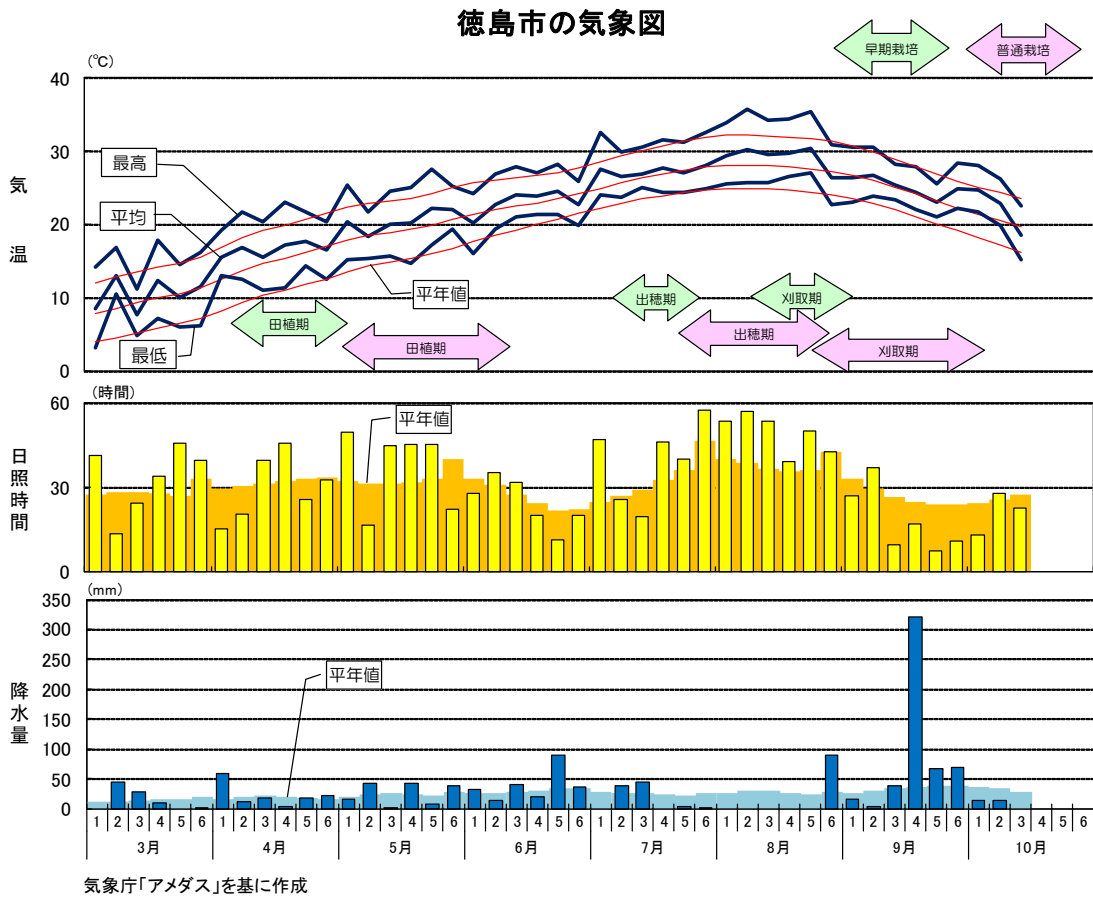
図2 平成28年産水稻作況標本筆の10a 当たり玄米重の分布状況
(徳島県、10月15日現在)



◎累年統計表

区 分	作付面積 (青刈り面積を含む。)		10a当たり 収 量	収 穫 量 (子実用)	作 況 指 数	参 考	
	子 実 用					主 食 用 作 付 面 積	収 穫 量 (主 食 用)
	ha	ha	kg	t		ha	t
徳 島 県 平成21年産	13,800	13,700	471	64,500	99	13,700	64,500
22	13,700	13,500	471	63,600	99	13,500	63,600
23	13,700	13,200	463	61,100	98	13,200	61,100
24	13,600	13,200	477	63,000	101	13,100	62,500
25	13,600	13,400	487	65,300	103	13,100	63,800
26	13,500	13,200	452	59,700	95	12,800	57,900
27	13,100	11,900	457	54,400	97	11,700	53,500
28 (見込み)	12,700	11,700	490	57,300	104	11,500	56,400
早期栽培 平成21年産	5,330	5,330	458	24,400	99	…	…
22	5,330	5,190	453	23,500	98	…	…
23	5,340	5,080	449	22,800	97	…	…
24	5,330	5,100	464	23,700	100	…	…
25	5,350	5,290	468	24,800	101	…	…
26	5,310	5,200	448	23,300	97	…	…
27	5,130	4,580	450	20,600	97	…	…
28 (見込み)	5,000	4,470	480	21,500	104	…	…
普通栽培 平成21年産	8,440	8,410	479	40,300	100	…	…
22	8,380	8,290	482	40,000	100	…	…
23	8,340	8,140	472	38,400	98	…	…
24	8,310	8,120	485	39,400	101	…	…
25	8,240	8,130	499	40,600	104	…	…
26	8,210	8,020	454	36,400	95	…	…
27	7,970	7,340	461	33,800	96	…	…
28 (見込み)	7,710	7,180	497	35,700	104	…	…
北 部 平成21年産	9,740	9,710	477	46,300	100	…	…
22	9,680	9,580	480	46,000	100	…	…
23	9,650	9,400	470	44,200	98	…	…
24	9,620	9,390	484	45,400	101	…	…
25	9,570	9,450	497	47,000	104	…	…
26	9,550	9,340	455	42,500	95	…	…
27	9,290	8,560	460	39,400	96	…	…
28 (見込み)	9,040	8,430	495	41,700	104	…	…
南 部 平成21年産	4,030	4,030	457	18,400	99	…	…
22	4,030	3,910	448	17,500	97	…	…
23	4,040	3,820	444	17,000	96	…	…
24	4,020	3,830	461	17,700	100	…	…
25	4,010	3,970	463	18,400	100	…	…
26	3,970	3,880	444	17,200	96	…	…
27	3,800	3,360	448	15,100	97	…	…
28 (見込み)	3,670	3,220	478	15,400	104	…	…

◎半旬別気象図



作柄表示地帯	市 町 村 名
北 部	徳島市、鳴門市、小松島市、吉野川市、阿波市、美馬市、三好市、勝浦町、上勝町、佐那河内村、石井町、神山町、松茂町、北島町、藍住町、板野町、上板町、つるぎ町、東みよし町
南 部	阿南市、那賀町、牟岐町、美波町、海陽町

本資料は、「平成28年産水稻の作付面積及び予想収穫量（中国四国地域）」の補足資料です。調査の概要や注意書きは、「平成28年産水稻の作付面積及び予想収穫量（中国四国地域）」をご覧ください。

【お問合せ先】

中国四国農政局 徳島県拠点 統計チーム 担当：総括統計専門官
 電 話：088-625-6990 内線351 FAX：088-654-1383