

# 米をめぐる関係資料

平成 2 6 年 3 月

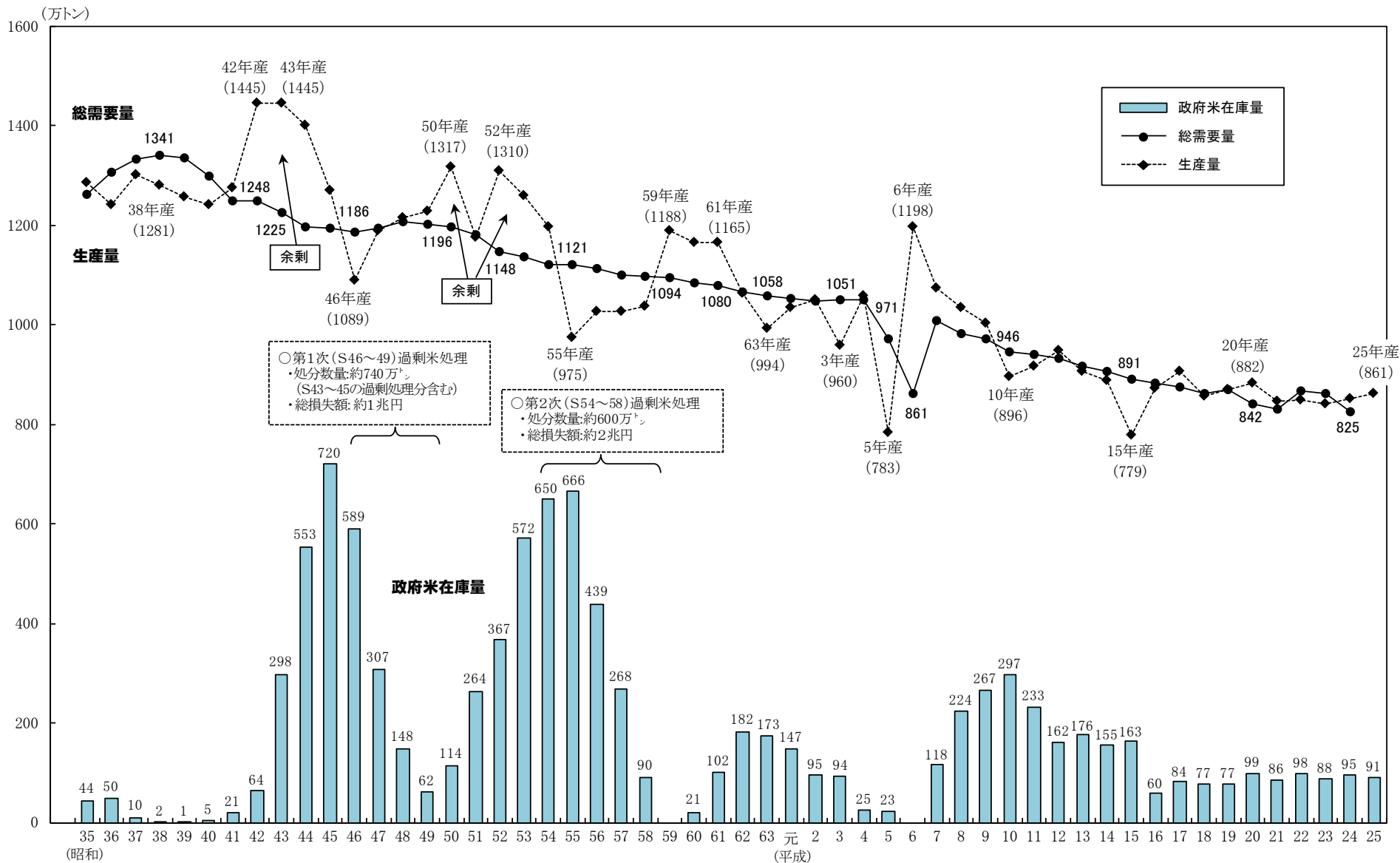
農林水産省

# 目次

1	米の全体需給の動向(昭和35年～)	1
2	米の流通の状況(16～23年産米)	2
3	家庭における米購入量の推移	3
	(参考1)1世帯当たりの購入量の推移(米・パン・めん類)	4
	(参考2)1世帯当たりの支出金額の推移(食料)	5
4	米の消費動向	6
5	外食の動向	9
6	主食用米の販売動向(米穀卸売業界調査)	11
7	米消費拡大の取組	12
	(参考)茶わん1杯のお米の値段	15
8	米の相対取引価格の月別全銘柄平均の推移(平成18年産～25年産)	16
9	産地品種銘柄別相対取引価格の推移(平成25年産)	17
10	平成25年産米の相対取引価格(平成26年1月分)	18
11	産地品種銘柄別相対取引価格の推移(平成24年産)	19
12	水稲うるち玄米の1等比率	20
13	民間流通における6月末在庫の推移	21
14	政府備蓄米の6月末在庫の推移	22
15	政府備蓄米の在庫の状況	23
16	主食用等の生産量と需要量及び民間在庫の推移	24
17	26年産米の政府備蓄米の買入	25
18	東日本大震災を踏まえての災害時に対応した備蓄の検討	26
19	水田の利用状況(平成24年度)	27
20	水田の利用状況の推移	28
21	全国の需給調整の取組状況の推移(平成16年産～25年産)	29
22	平成26年産米の都道府県別生産数量目標の設定方法	30
23	平成26年産米の都道府県別の生産数量目標	31
24	生産数量目標の都道府県間調整の推移	32
25	平成25年産米の都道府県別需給調整の取組状況	33
26	酒造好適米の需要に応じた生産拡大について	34
27	経営所得安定対策の概要(平成26年度概算決定)	35
28	水田活用の直接支払交付金の概要(平成26年度)	36
29	水田フル活用ビジョンについて(概要)	37

30	新規需要米等の用途別取組状況(平成20年産～25年産)	38
31	米粉用米の動向	39
32	飼料用米の動向	40
33	今後の飼料用米の供給増大のイメージ	41
34	配合飼料メーカーへの飼料用米の供給について	42
35	飼料用米の生産・流通対策の概要	43
36	米の作付規模別10a当たり生産費	44
37	販売目的で作付けた水稻の作付面積規模別農家数(平成17～25年)	47
38	経営規模・生産コスト等の内外比較	48
39	コメの内外価格差	49
40	ガット・ウルグアイ・ラウンド交渉	50
41	MA米の受け入れ	51
42	コメの輸入制度	52
43	MA米と国家貿易	53
44	MA米輸入の仕組み	54
45	MA米の輸入状況	55
46	平成25年度のSBS米の輸入入札状況	56
47	MA米の販売状況	57
48	MA米の運用に伴う財政負担	58
49	MA米をめぐる国際関係	59
50	WTO農業交渉とコメ	60
	(参考1)世界の米需給の現状(主要生産国、輸出国等)	61
	(参考2)米輸出国の動向	62
	(参考3)我が国におけるコメ	63
51	商業用の米の輸出数量及び輸出金額の推移	64
52	ASEAN+3緊急米備蓄(APTERR)の概要	65
53	米トレーサビリティ法の概要	66
54	玄米及び精米品質表示基準の見直しの理由及び内容	67
55	米の放射性物質濃度低減に向けた継続的検査と技術指導	68
56	26年産米の作付等に関する方針【①避難指示区域】	69
57	26年産米の作付等に関する方針【②避難指示区域以外の地域】	70
58	26年産米の作付制限等の対象地域(25年産との比較)	71

# 1 米の全体需給の動向(昭和35年～)



## 2 米の流通の状況(16～23年産米)

【生産段階】

(単位:万トン)

年産	生産量																			
	出荷・販売			農家消費等			その他			加工用米等		もち米		減耗						
	数量	割合		数量	割合		数量	割合		数量	割合	数量	割合	数量	割合					
16	872	100.0%		636	72.9%		180	20.6%		56	6.4%		12	1.4%		27	3.1%		17	1.9%
17	906	100.0%		653	72.1%		183	20.2%		62	6.8%		13	1.4%		31	3.4%		18	2.0%
18	855	100.0%		631	73.8%		165	19.3%		59	6.9%		15	1.8%		27	3.2%		17	2.0%
19	871	100.0%		632	72.6%		174	20.0%		65	7.5%		17	2.0%		31	3.6%		17	2.0%
20	882	100.0%		636	72.1%		172	19.5%		64	7.3%		16	1.8%		30	3.4%		18	2.0%
21	847	100.0%		624	73.7%		161	19.0%		62	7.3%		16	1.9%		29	3.4%		17	2.0%
22	848	100.0%		592	69.8%		173	20.4%		73	8.6%		24	2.8%		32	3.8%		17	2.0%
23	840	100.0%		601	71.5%		170	20.2%		69	8.2%		26	3.1%		27	3.2%		17	2.0%

【出荷・販売段階】

年産	出荷・販売																					
	農協			全集連系業者			生産者 直接販売等															
	数量	割合		数量	割合		数量	割合		数量	割合		数量	割合								
16	636	72.9%		390	44.7%		350	40.1%		40	4.6%		20	2.3%		7	0.8%		12	1.4%	226	25.9%
17	653	72.1%		405	44.7%		352	38.9%		53	5.8%		22	2.4%		8	0.9%		13	1.4%	226	24.9%
18	631	73.8%		384	44.9%		320	37.4%		64	7.5%		21	2.5%		9	1.1%		13	1.5%	227	26.5%
19	632	72.6%		378	43.4%		308	35.4%		70	8.0%		21	2.4%		9	1.0%		13	1.5%	232	26.6%
20	636	72.1%		390	44.2%		303	34.4%		87	9.9%		21	2.4%		8	0.9%		14	1.6%	224	25.4%
21	624	73.7%		372	43.9%		294	34.7%		78	9.2%		22	2.6%		7	0.8%		15	1.8%	230	27.2%
22	592	69.8%		369	43.5%		285	33.6%		84	9.9%		21	2.5%		6	0.7%		15	1.8%	202	23.8%
23	601	71.5%		351	41.8%		259	30.8%		92	11.0%		22	2.6%		6	0.7%		15	1.8%	228	27.1%

資料:農林水産省「作物統計」、「生産者の米穀現在高等調査」(22年産は「生産者の米穀在庫等調査」)、「農林業センサス」、「米穀の取引に関する報告」及び全国出荷団体調べ等を基に推計。

注:1)平成21年産までの推計に用いた「生産者の米穀現在高等調査」と22年産の推計に用いた「生産者の米穀在庫高等調査」では調査対象農家の定義が異なる(前者は10a以上稲を作付(子実用)している農家、後者は販売目的の水稲の作付面積が10a以上の販売農家が対象)ことから、22年産では推計手法を変更している。

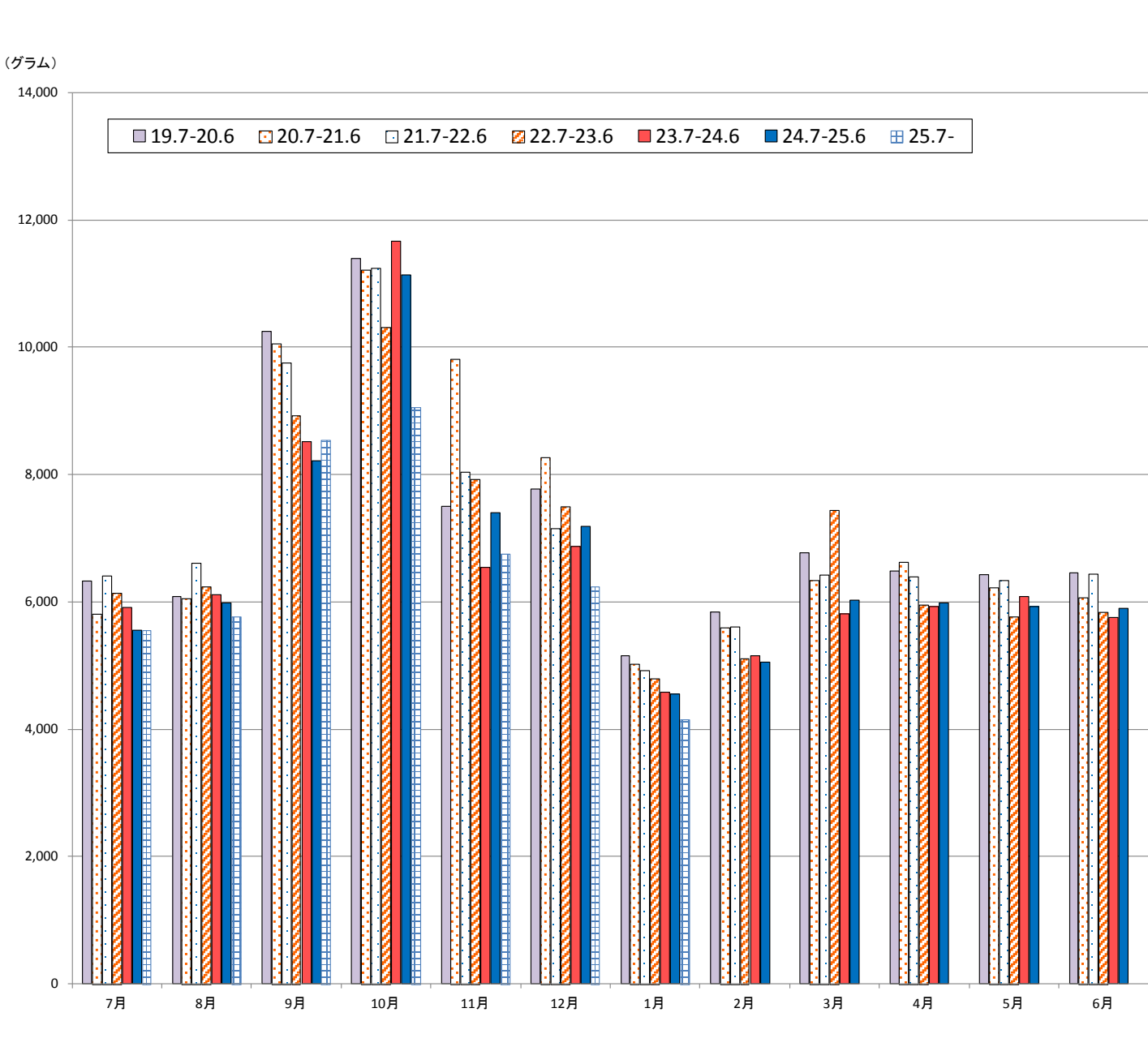
2)生産段階には、このほか、①集荷円滑化対策による区分出荷米(17年産8万トン、20年産米10万トン)、②品質低下に伴う歩留り減(22年産米10万トン)がある。

3)ラウンドの関係で、計と内訳が一致しない場合がある。

# 3 家庭における米購入量の推移

(単位: グラム)

	月間購入量	対前年同月比	年間累計	対前年比
H19.7	6,330	+0.8%	86,450	+2.5%
H19.8	6,080	+0.3%		
H19.9	10,250	+14.8%		
H19.10	11,390	▲6.0%		
H19.11	7,500	+4.0%		
H19.12	7,770	▲0.4%		
H20.1	5,160	+4.7%		
H20.2	5,840	+2.1%		
H20.3	6,770	+6.1%		
H20.4	6,480	+1.9%		
H20.5	6,430	+1.9%		
H20.6	6,450	+3.2%		
H20.7	5,800	▲8.4%	87,050	+0.7%
H20.8	6,050	▲0.5%		
H20.9	10,050	▲2.0%		
H20.10	11,210	▲1.6%		
H20.11	9,820	+30.9%		
H20.12	8,270	+6.4%		
H21.1	5,020	▲2.7%		
H21.2	5,590	▲4.3%		
H21.3	6,340	▲6.4%		
H21.4	6,620	+2.2%		
H21.5	6,220	▲3.3%		
H21.6	6,060	▲6.0%		
H21.7	6,410	+10.5%	85,300	▲2.0%
H21.8	6,610	+9.3%		
H21.9	9,750	▲3.0%		
H21.10	11,240	+0.3%		
H21.11	8,040	▲18.1%		
H21.12	7,150	▲13.5%		
H22.1	4,920	▲2.0%		
H22.2	5,600	+0.2%		
H22.3	6,420	+1.3%		
H22.4	6,400	▲3.3%		
H22.5	6,330	+1.8%		
H22.6	6,430	+6.1%		
H22.7	6,140	▲4.2%	81,930	▲4.0%
H22.8	6,240	▲5.6%		
H22.9	8,930	▲8.4%		
H22.10	10,310	▲8.3%		
H22.11	7,920	▲1.5%		
H22.12	7,500	+4.9%		
H23.1	4,790	▲2.6%		
H23.2	5,710	▲8.8%		
H23.3	7,440	+15.9%		
H23.4	5,950	▲7.0%		
H23.5	5,760	▲9.0%		
H23.6	5,840	▲9.2%		
H23.7	5,910	▲3.7%		
H23.8	6,110	▲2.1%		
H23.9	8,520	▲4.6%	78,930	▲3.7%
H23.10	11,670	+13.2%		
H23.11	6,540	▲17.4%		
H23.12	6,870	▲8.4%		
H24.1	4,580	▲4.4%		
H24.2	5,150	+0.8%		
H24.3	5,810	▲21.9%		
H24.4	5,930	▲0.3%		
H24.5	6,090	+5.7%		
H24.6	5,750	▲1.5%		
H24.7	5,560	▲5.9%		
H24.8	5,990	▲2.0%		
H24.9	8,220	▲3.5%		
H24.10	11,130	▲4.6%		
H24.11	7,400	+13.1%		
H24.12	7,190	+4.7%		
H25.1	4,550	▲0.7%	78,930	+0.0%
H25.2	5,060	▲1.7%		
H25.3	6,030	+3.8%		
H25.4	5,980	+0.8%		
H25.5	5,920	▲2.8%		
H25.6	5,900	+2.6%		
H25.7	5,550	▲0.2%		
H25.8	5,770	▲3.7%		
H25.9	8,540	+3.9%		
H25.10	9,060	▲18.6%		
H25.11	6,750	▲8.8%		
H25.12	6,240	▲13.2%		
H26.1	4,150	▲8.8%		
			46,060	▲8.0%



資料: 総務省「家計調査」(二人以上の世帯)

# (参考1) 1世帯当たりの購入量の推移(米・パン・めん類)

(単位: g、%)

	米		パン		めん類	
		対前年比		対前年比		対前年比
平成21年	85,110	-	45,599	-	36,615	-
平成22年	83,010	▲2.5	45,443	▲0.3	37,000	+1.1
平成23年	80,570	▲2.9	45,257	▲0.4	36,926	▲0.2
平成24年	78,780	▲2.2	44,808	▲1.0	35,819	▲3.0
平成25年	75,170	▲4.6	44,927	+0.3	35,560	▲0.7
平成22年1月	4,920	▲2.0	3,673	+4.3	2,966	+3.9
2月	5,600	+0.2	3,484	▲0.3	2,778	+3.3
3月	6,420	+1.3	4,119	+2.2	3,135	+0.4
4月	6,400	▲3.3	3,989	+1.1	2,937	+3.0
5月	6,330	+1.8	3,954	▲3.4	3,000	▲5.8
6月	6,430	+6.1	3,790	▲0.9	3,038	▲1.2
7月	6,140	▲4.2	3,850	+0.1	3,503	+1.3
8月	6,240	▲5.6	3,612	▲3.8	3,268	+4.6
9月	8,930	▲8.4	3,663	▲5.6	2,534	+0.2
10月	10,310	▲8.3	3,979	+1.0	2,914	+1.2
11月	7,920	▲1.5	3,700	▲1.0	3,020	+0.9
12月	7,500	+4.9	3,680	+3.1	3,906	+4.4
平成23年1月	4,790	▲2.6	3,656	▲0.5	2,875	▲3.1
2月	5,110	▲8.8	3,573	+2.6	2,763	▲0.5
3月	7,440	+15.9	4,076	▲1.0	3,424	+9.2
4月	5,950	▲7.0	3,878	▲2.8	2,776	▲5.5
5月	5,760	▲9.0	4,015	+1.5	2,958	▲1.4
6月	5,840	▲9.2	3,804	+0.4	3,149	+3.7
7月	5,910	▲3.7	3,640	▲5.5	3,911	+11.6
8月	6,110	▲2.1	3,724	+3.1	3,122	▲4.5
9月	8,520	▲4.6	3,653	▲0.3	2,583	+1.9
10月	11,670	+13.2	3,866	▲2.8	2,686	▲7.8
11月	6,540	▲17.4	3,700	±0.0	2,893	▲4.2
12月	6,870	▲8.4	3,669	▲0.3	3,695	▲5.4
平成24年1月	4,580	▲4.4	3,505	▲4.1	2,821	▲1.9
2月	5,150	+0.8	3,744	+4.8	2,699	▲2.3
3月	5,810	▲21.9	4,035	▲1.0	2,889	▲15.6
4月	5,930	▲0.3	3,870	▲0.2	2,831	+2.0
5月	6,090	+5.7	3,917	▲2.4	2,986	+0.9
6月	5,750	▲1.5	3,741	▲1.7	3,132	▲0.5
7月	5,560	▲5.9	3,704	+1.8	3,557	▲9.1
8月	5,990	▲2.0	3,736	+0.3	2,996	▲4.0
9月	8,220	▲3.5	3,566	▲2.4	2,477	▲4.1
10月	11,130	▲4.6	3,676	▲4.9	2,738	+1.9
11月	7,400	+13.1	3,640	▲1.6	2,955	+2.1
12月	7,190	+4.7	3,686	+0.5	3,657	▲1.0
平成25年1月	4,550	▲0.7	3,572	+1.9	2,695	▲4.5
2月	5,060	▲1.7	3,625	▲3.2	2,665	▲1.3
3月	6,030	+3.8	4,076	+1.0	2,965	+2.6
4月	5,980	+0.8	3,802	▲1.8	2,752	▲2.8
5月	5,920	▲2.8	3,972	+1.4	2,816	▲5.7
6月	5,900	+2.6	3,929	+5.0	3,365	+7.4
7月	5,550	▲0.2	3,803	+2.7	3,363	▲5.5
8月	5,770	▲3.7	3,607	▲3.5	3,164	+5.6
9月	8,540	+3.9	3,536	▲0.8	2,391	▲3.5
10月	9,060	▲18.6	3,721	+1.2	2,722	▲0.6
11月	6,750	▲8.8	3,672	+0.9	2,940	▲0.5
12月	6,240	▲13.2	3,620	▲1.8	3,696	+1.1
平成26年1月	4,150	▲8.8	3,427	▲4.1	2,767	+2.7

資料: 総務省「家計調査」(二人以上の世帯)

# (参考2) 1世帯当たりの支出金額の推移(食料)

(単位:円、%)

	食料																
	米		パン		めん類		スパゲッティ		カップめん		菓子類		調理食品		外食		
	対前年比	対前年比	対前年比	対前年比	対前年比	対前年比	対前年比	対前年比	対前年比	対前年比	対前年比	対前年比	対前年比	対前年比	対前年比		
12年	887,453	—	38,920	—	27,209	—	17,060	—	—	—	—	—	—	—	—	—	—
13年	861,235	▲3.0	37,045	▲4.8	26,062	▲4.2	16,649	▲2.4	—	—	—	—	—	—	—	—	—
14年	854,518	▲0.8	35,292	▲4.7	26,455	+1.5	16,754	+0.6	—	—	—	—	—	—	—	—	—
15年	838,918	▲1.8	35,903	+1.7	26,871	+1.6	16,473	▲1.7	—	—	—	—	—	—	—	—	—
16年	835,676	▲0.4	35,801	▲0.3	27,307	+1.6	16,121	▲2.1	—	—	—	—	—	—	—	—	—
17年	824,394	▲1.4	31,676	▲11.5	25,974	▲4.9	15,197	▲5.7	—	—	—	—	—	—	—	—	—
18年	891,439	+8.1	30,968	▲2.2	26,560	+2.3	16,294	+7.2	1,021	—	2,952	—	75,463	—	101,905	—	159,676
19年	901,601	+1.1	30,680	▲0.9	27,097	+2.0	16,415	+0.7	1,082	+6.0	2,941	▲0.4	76,160	+0.9	100,910	▲1.0	164,860
20年	905,556	+0.4	31,229	+1.8	28,127	+3.8	17,986	+9.6	1,357	+25.4	3,015	+2.5	78,970	+3.7	98,567	▲2.3	164,894
21年	896,129	▲1.0	30,496	▲2.3	28,966	+3.0	18,423	+2.4	1,400	+3.2	3,293	+9.2	80,403	+1.8	98,469	▲0.1	161,314
22年	884,768	▲1.3	28,610	▲6.2	28,177	▲2.7	18,047	▲2.0	1,280	▲8.6	3,351	+1.8	78,861	▲1.9	99,866	+1.4	160,230
23年	872,850	▲1.3	27,425	▲4.1	28,321	+0.5	18,236	+1.0	1,285	+0.4	3,468	+3.5	76,801	▲2.6	101,930	+2.1	154,549
24年	879,402	+0.8	28,731	+4.8	28,282	▲0.1	17,563	▲3.7	1,255	▲2.3	3,358	▲3.2	77,779	+1.3	104,615	+2.6	157,668
25年	895,860	+1.9	28,093	▲2.2	27,974	▲1.1	17,170	▲2.2	1,193	▲4.9	3,313	▲1.3	78,948	+1.5	105,033	+0.4	165,246
23年1月	68,124	▲2.5	1,585	▲12.7	2,192	▲2.8	1,342	▲2.0	91	▲11.7	300	+4.5	6,078	▲5.0	7,892	+1.4	14,073
2月	65,146	+0.0	1,788	▲9.7	2,193	▲1.7	1,258	▲1.8	105	▲0.9	280	▲3.1	6,252	▲2.1	7,648	+4.5	11,558
3月	70,489	▲2.9	2,535	+12.8	2,558	+1.6	1,665	+15.1	142	+14.5	443	+40.2	6,634	▲7.7	8,176	+3.2	11,221
4月	68,368	▲1.4	2,018	▲10.7	2,501	+1.3	1,345	▲1.4	111	▲4.3	253	▲6.6	6,220	+0.3	7,970	+4.3	11,806
5月	72,572	▲3.2	1,943	▲14.9	2,518	+0.4	1,510	+0.4	111	▲0.9	263	+0.4	6,570	▲2.3	8,027	+1.4	13,703
6月	69,241	▲1.3	1,955	▲14.4	2,319	▲3.5	1,631	+1.2	102	+4.1	240	+7.6	5,663	▲4.3	7,670	+1.0	11,615
7月	75,050	+0.6	2,053	▲6.0	2,313	▲2.2	2,058	+8.6	102	+5.2	226	+1.8	6,333	▲1.2	9,071	+2.7	13,359
8月	77,241	▲1.8	2,129	+0.7	2,309	+2.6	1,646	▲2.0	98	▲3.0	258	+4.5	7,250	▲3.9	8,887	+1.0	14,968
9月	69,496	▲1.5	2,754	▲5.9	2,268	+1.4	1,282	+0.2	103	▲1.0	273	+5.8	5,782	▲0.4	7,987	+0.2	12,021
10月	73,052	▲0.6	3,805	+15.1	2,428	+2.0	1,307	▲5.6	108	▲2.7	290	▲4.0	5,835	▲2.3	8,371	▲1.3	12,891
11月	70,532	▲1.1	2,257	▲16.2	2,333	+2.9	1,367	▲0.1	106	+6.0	276	▲8.6	5,821	▲1.3	8,260	+1.5	12,731
12月	93,539	▲0.6	2,603	+3.3	2,390	+4.2	1,825	▲2.0	106	▲1.9	367	▲1.1	8,363	▲0.6	11,971	+4.5	14,603
24年1月	69,105	+1.4	1,707	+7.7	2,307	+5.2	1,313	▲2.2	99	+8.8	290	▲3.3	6,183	+1.7	8,106	+2.7	14,227
2月	67,024	+2.9	1,873	+4.8	2,342	+6.8	1,273	+1.2	102	▲2.9	292	+4.3	6,426	+2.8	8,069	+5.5	11,342
3月	73,367	+4.1	2,120	▲16.4	2,577	+0.7	1,385	▲16.8	119	▲16.2	329	▲25.7	7,133	+7.5	8,422	+3.0	13,709
4月	70,347	+2.9	2,180	+8.0	2,473	▲1.1	1,352	+0.5	118	+6.3	274	+8.3	6,198	▲0.4	8,308	+4.2	12,503
5月	78,876	+8.7	2,225	+14.5	2,464	▲2.1	1,439	▲4.7	117	+5.4	247	▲6.1	6,601	+0.5	8,232	+2.6	13,556
6月	69,871	+0.9	2,177	+11.4	2,382	+2.7	1,554	▲4.7	105	+2.9	239	▲0.4	5,953	+5.1	7,852	+2.4	12,041
7月	73,734	▲1.8	2,115	+3.0	2,348	+1.5	1,871	▲9.1	99	▲2.9	224	▲0.9	6,304	+0.5	9,104	+0.4	13,143
8月	77,611	+0.5	2,276	+6.9	2,297	▲0.5	1,623	▲1.4	99	+1.0	233	▲9.7	7,415	+2.3	9,071	+2.1	15,291
9月	69,859	+0.5	2,950	+7.1	2,248	▲0.9	1,231	▲4.0	99	▲3.9	256	▲6.2	5,735	▲0.8	8,150	+2.0	12,477
10月	71,635	▲1.9	3,859	+1.4	2,313	▲4.7	1,280	▲2.1	102	▲5.6	288	▲0.7	5,701	▲2.3	8,605	+2.8	12,307
11月	69,959	▲0.8	2,527	+12.0	2,229	▲4.5	1,368	+0.1	94	▲11.3	291	+5.4	5,718	▲1.8	8,385	+1.5	12,710
12月	94,014	+0.5	2,721	+4.5	2,301	▲3.7	1,874	+2.7	101	▲4.7	395	+7.6	8,411	+0.6	12,311	+2.8	14,362
25年1月	69,041	▲0.1	1,829	+7.1	2,251	▲2.4	1,280	▲2.5	85	▲14.1	295	+1.7	6,080	▲1.7	7,405	+3.7	13,977
2月	65,406	▲2.4	1,997	+6.6	2,216	▲5.4	1,232	▲3.2	100	▲6.2	289	▲1.0	6,459	+0.5	8,826	▲3.0	11,241
3月	74,663	+1.8	2,290	+8.0	2,532	▲1.7	1,375	▲0.7	118	▲0.8	315	▲4.3	7,188	+0.8	8,450	+0.3	14,227
4月	70,637	+0.4	2,325	+6.7	2,474	+0.0	1,332	▲1.5	110	▲6.8	277	+1.1	6,291	+1.5	8,075	▲2.8	12,725
5月	74,302	▲5.8	2,313	+4.0	2,489	+1.0	1,401	▲2.6	103	▲12.0	249	+0.8	6,607	+0.1	8,296	+0.8	14,449
6月	72,216	+3.4	2,303	+5.8	2,404	+0.9	1,615	+3.9	96	▲8.6	238	▲2.1	5,997	+0.7	7,980	+1.6	12,935
7月	75,639	+2.6	2,167	+2.5	2,323	▲1.1	1,764	▲5.7	90	▲9.1	224	±0.0	6,511	+3.3	9,146	+0.5	13,681
8月	79,755	+2.8	2,173	▲4.5	2,236	▲2.7	1,637	+0.9	91	▲8.1	249	+6.9	7,787	+5.0	9,180	+1.2	16,419
9月	72,331	+3.5	2,903	▲1.6	2,206	▲1.9	1,194	▲3.0	100	+1.0	269	+5.1	5,962	+4.0	8,407	+3.2	13,400
10月	72,523	+1.2	3,088	▲20.0	2,285	▲1.2	1,281	+0.1	105	+2.9	289	+0.3	5,742	+0.7	8,559	▲0.5	12,646
11月	72,740	+4.0	2,312	▲8.5	2,278	+2.2	1,307	▲4.5	95	+1.1	275	▲5.5	6,032	+5.5	8,449	+0.8	13,823
12月	96,607	+2.8	2,392	▲12.1	2,279	▲1.0	1,752	▲6.5	102	+1.0	344	▲12.9	8,293	▲1.4	12,259	▲0.4	15,726
26年1月	71,055	+2.9	1,555	▲15.0	2,222	▲1.3	1,260	▲1.6	96	+12.9	275	▲6.8	6,202	+2.0	8,183	▲2.7	14,831

資料:総務省「家計調査」(二人以上の世帯)

# 4 米の消費動向 ①

## 米の消費動向 ((社)米穀安定供給確保支援機構による米の消費動向調査結果：平成23年4月分調査から実施)

- 本調査は、調査実施機関((株)マクロミル)のモニターの中から、本調査への協力の意向を示した消費世帯を対象としている。(インターネット調査)
- ※ 平成23年4月分及び5月分の調査は、東日本大震災のため東北6県及び茨城県を調査対象外としているため、暫定値として公表。
- ※ 集計に際しては、地域毎に世帯人員構成比が国勢調査「世帯人員構成比」に沿うよう調整した上で推計。(23年度はH17年国勢調査、24、25年度はH22年国勢調査)

### ① 1人1ヵ月当たり精米消費量の推移

【平成23年度】		(上段：対前月比(24年4月からは対前年同月比)、下段：実数(精米g/人))														
		平成23年4月		平成23年5月		平成23年6月		平成23年7月		平成23年8月		平成23年9月				
		内訳		内訳		内訳		内訳		内訳		内訳		内訳		
合計	-	-	▲6.0%	▲5.10%	▲1.2%	▲4.68%	▲7.2%	0.2%	▲3.1%	▲4.69%	▲100.0%	▲3.1%	▲4.83%	▲100.0%	-	
家庭内	-	5,434	100.0%	▲4.5%	▲5,106	100.0%	0.9%	▲4,681	100.0%	0.3%	▲4,692	100.0%	5.9%	▲3,236	66.9%	
中・外食	-	3,536	65.1%	▲8.9%	▲3,377	66.1%	▲5.2%	▲3,047	65.1%	0.1%	▲3,055	65.1%	▲2.1%	▲1,603	33.1%	
中食	-	1,898	34.9%	▲9.6%	▲1,729	33.9%	▲8.5%	▲1,635	34.9%	0.3%	▲1,637	34.9%	▲0.8%	▲999	18.8%	
外食	-	1,638	30.2%	▲7.8%	▲1,648	32.2%	▲0.3%	▲1,892	30.2%	▲0.3%	▲1,418	29.5%	▲3.8%	▲604	12.9%	
		746	13.7%	688	13.5%	686	13.6%	722	15.4%	720	15.4%	693	14.3%			
合計	▲1.2%	▲4,783	100.0%	▲1.5%	▲4,859	100.0%	▲5.4%	▲4,661	100.0%	▲0.3%	▲4,748	100.0%	▲2.1%	▲4,841	100.0%	平成23年度(平均)
家庭内	▲0.2%	▲3,229	67.5%	▲0.7%	▲3,251	66.9%	▲8.3%	▲3,094	66.4%	▲2.3%	▲3,166	68.1%	▲0.2%	▲3,211	66.3%	-
中・外食	▲3.1%	▲1,554	32.5%	▲3.3%	▲1,605	33.1%	▲0.6%	▲1,567	32.6%	▲5.4%	▲1,582	32.9%	▲7.1%	▲1,629	33.7%	-
中食	▲1.9%	▲892	18.6%	▲1.2%	▲903	18.6%	▲1.4%	▲849	18.2%	▲1.8%	▲834	17.9%	▲6.7%	▲890	18.7%	-
外食	▲4.5%	▲662	13.8%	▲6.0%	▲702	14.5%	▲3.1%	▲718	15.4%	▲0.8%	▲649	14.0%	▲7.6%	▲701	14.5%	-
		662	13.8%	702	14.5%	724	15.8%	718	15.4%	649	14.0%	698	14.7%	701	14.5%	
【平成24年度】		平成24年4月		平成24年5月		平成24年6月		平成24年7月		平成24年8月		平成24年9月		平成24年度(平均)		
		内訳		内訳		内訳		内訳		内訳		内訳		内訳		
合計	▲0.7%	▲5,395	100.0%	▲0.04%	▲5,104	100.0%	+1.8%	+1,135	100.0%	+2.3%	▲4,629	100.0%	▲0.4%	▲4,820	100.0%	平成24年度(平均)
家庭内	3.0%	3,642	67.5%	0.4%	3,391	66.4%	+1.2%	3,446	67.1%	+4.0%	3,170	66.2%	+2.3%	3,126	67.5%	-
中・外食	▲7.6%	▲1,754	32.5%	▲0.9%	▲1,713	33.6%	+3.1%	▲1,690	32.9%	▲1.0%	▲1,504	32.5%	▲4.2%	▲1,535	31.8%	-
中食	▲0.2%	▲1,010	18.7%	▲5.1%	▲988	19.4%	+5.4%	▲1,004	19.6%	▲4.3%	▲851	18.4%	▲3.0%	▲882	18.3%	-
外食	▲0.3%	▲744	13.8%	+5.4%	▲725	14.2%	+0.0%	▲686	13.4%	▲6.4%	▲676	14.1%	▲5.8%	▲653	13.5%	-
		744	13.8%	725	14.2%	686	13.4%	676	14.1%	652	14.1%	653	13.5%			
合計	+3.1%	▲4,931	100.0%	+1.2%	▲4,916	100.0%	+6.9%	▲4,746	100.0%	+4.7%	▲4,664	100.0%	▲1.8%	▲4,664	100.0%	1.4%
家庭内	+5.9%	▲3,420	69.4%	+4.8%	▲3,406	69.3%	+13.3%	▲3,384	68.9%	+7.2%	▲3,318	69.9%	+8.4%	▲3,431	70.5%	4.4%
中・外食	▲2.8%	▲1,511	30.6%	▲5.9%	▲1,510	30.7%	▲5.2%	▲1,330	31.1%	▲4.8%	▲1,429	30.1%	▲3.2%	▲1,435	29.5%	3.5%
中食	▲2.1%	▲873	17.2%	▲5.1%	▲857	17.4%	▲1.5%	▲877	17.8%	▲1.5%	▲836	17.6%	+1.6%	▲847	17.4%	3.1%
外食	▲3.6%	▲638	12.9%	▲7.1%	▲652	13.3%	▲7.7%	▲592	12.5%	▲17.5%	▲589	12.1%	▲9.2%	▲642	13.8%	1.8%
		638	12.9%	652	13.3%	654	13.3%	592	12.5%	589	12.1%	642	13.8%	658	13.4%	1.4%
【平成25年度】		平成25年4月		平成25年5月		平成25年6月		平成25年7月		平成25年8月		平成25年9月		平成25年度(平均)		
		内訳		内訳		内訳		内訳		内訳		内訳		内訳		
合計	▲11.4%	▲4,779	100.0%	▲10.4%	▲4,574	100.0%	▲10.9%	▲4,575	100.0%	▲8.7%	▲4,373	100.0%	▲8.6%	▲4,233	100.0%	▲8.7%
家庭内	▲13.0%	▲3,169	66.3%	▲9.0%	▲3,086	67.5%	▲11.6%	▲3,048	66.6%	▲8.9%	▲2,889	66.1%	▲11.1%	▲2,779	65.7%	▲9.0%
中・外食	▲8.2%	▲1,610	33.7%	▲13.1%	▲1,489	32.6%	▲9.6%	▲1,527	33.4%	▲8.2%	▲1,485	34.0%	▲3.3%	▲1,454	34.3%	▲8.2%
中食	▲3.8%	▲931	19.5%	▲10.8%	▲881	19.3%	▲11.1%	▲893	19.5%	▲8.4%	▲798	18.9%	▲6.2%	▲798	18.9%	▲7.9%
外食	▲8.7%	▲679	14.2%	▲13.3%	▲608	13.3%	▲16.1%	▲634	13.9%	▲8.0%	▲622	14.2%	▲0.6%	▲598	13.6%	▲8.4%
		679	14.2%	608	13.3%	634	13.9%	622	14.2%	598	13.6%	598	13.6%	598	13.6%	
合計	▲8.2%	▲4,528	100.0%	▲9.6%	▲4,443	100.0%	▲11.2%	▲4,363	100.0%	▲7.4%	▲4,396	100.0%	▲5.7%	▲4,587	100.0%	▲5.7%
家庭内	▲10.9%	▲3,048	67.3%	▲12.7%	▲2,972	66.9%	▲15.4%	▲2,863	65.6%	▲10.3%	▲2,977	67.7%	▲6.9%	▲3,196	69.7%	▲6.9%
中・外食	▲2.0%	▲1,481	32.7%	▲2.6%	▲1,471	33.1%	▲2.0%	▲1,500	34.4%	▲0.7%	▲1,419	32.3%	▲3.1%	▲1,391	30.3%	▲3.1%
中食	▲0.8%	▲866	19.1%	▲3.3%	▲829	18.7%	▲3.1%	▲850	19.5%	▲1.6%	▲823	18.7%	▲6.3%	▲794	17.3%	▲6.3%
外食	▲3.6%	▲615	13.6%	▲1.4%	▲643	14.5%	▲0.8%	▲649	14.9%	▲0.7%	▲596	13.6%	▲1.2%	▲596	13.0%	▲1.2%
		615	13.6%	643	14.5%	649	14.9%	596	13.6%	596	13.6%	596	13.0%	596	13.0%	

注1：家庭内消費量については、調査当月の月初と月末の精米在庫量及び精米購入数量から把握。家庭外消費量については、調査当月の家庭炊飯以外で食べた米飯類の概量から推計。  
 注2：ラウンドの関係で合計と内訳が合わない場合がある。



# 4 米の消費動向 ②

## ② 精米購入時の動向

### (1) 入手経路(複数回答)

	デパート	スーパーマーケット	ドラッグストア	ディスカウントストア	コンビニエンスストア	生協(店舗、共同購入含む)	農協(店舗、共同購入含む)	米穀専門店	産地直売所	生産者から直接購入	インターネットショップ	家族・知人などから無償で入手	その他	(%)
平成23年4月	0.5	51.6	2.4	5.1	0.0	8.1	1.7	4.4	1.8	5.2	5.4	19.2	1.6	
5月	1.3	44.6	3.9	4.3	0.3	8.4	1.2	4.6	1.4	6.4	5.5	24.4	2.9	
6月	1.7	45.5	3.7	5.4	0.3	8.4	2.0	4.0	0.9	5.6	6.6	20.7	2.5	
7月	1.1	43.9	3.5	4.2	0.4	10.4	1.3	3.8	1.2	7.9	5.6	22.4	2.2	
8月	0.8	46.0	4.0	4.8	0.7	10.0	1.1	3.3	1.4	6.0	6.3	22.1	2.1	
9月	0.2	48.3	3.1	3.7	0.2	8.7	1.2	3.5	1.4	7.2	6.2	22.7	2.1	
10月	0.5	44.5	4.5	2.6	0.4	8.8	1.1	3.5	2.0	7.5	4.6	29.6	2.3	
11月	0.0	43.6	2.9	4.4	0.6	7.7	0.9	4.2	1.3	7.3	6.9	28.4	2.6	
12月	0.6	45.2	3.3	3.5	0.8	8.5	1.1	3.6	1.0	7.1	6.7	26.4	2.3	
平成24年1月	0.4	44.3	4.8	4.4	0.8	8.1	1.5	3.8	0.4	7.1	7.8	23.9	1.9	
2月	0.2	47.0	3.9	3.7	0.3	8.6	1.7	3.8	1.5	7.3	8.4	20.5	2.6	
3月	0.6	46.7	4.0	4.4	0.2	8.0	1.4	2.9	1.2	7.2	7.1	21.3	1.7	
4月	0.7	46.9	5.0	4.8	0.2	7.2	1.5	3.9	1.5	6.8	7.2	19.7	1.6	
5月	0.5	45.9	5.1	3.6	0.2	6.4	1.9	4.3	1.7	7.1	9.4	19.4	1.5	
6月	1.0	44.9	5.5	3.8	0.2	7.1	2.2	4.4	2.3	5.5	7.8	21.5	1.9	
7月	1.4	47.5	5.0	3.6	0.1	7.8	2.2	4.1	1.7	6.5	7.0	20.5	1.8	
8月	1.1	46.8	4.4	3.4	0.4	7.5	1.9	4.3	1.2	5.2	7.4	22.6	1.6	
9月	0.8	46.3	4.9	3.0	0.2	8.2	1.7	3.3	1.4	7.7	5.7	25.7	1.7	
10月	0.8	41.3	3.4	3.1	0.2	8.2	1.8	3.9	3.0	8.2	7.3	28.8	2.7	
11月	0.8	42.7	3.0	3.1	0.3	7.3	1.9	3.4	2.1	7.1	8.1	26.8	2.6	
12月	1.2	41.2	4.1	3.4	0.4	8.9	1.7	5.5	1.8	8.3	7.2	25.5	2.2	
平成25年1月	1.2	42.2	3.7	2.7	0.3	8.6	1.7	4.7	1.7	7.0	6.4	26.2	2.5	
2月	0.9	43.1	4.2	3.3	0.3	8.4	1.7	4.3	1.6	6.9	7.3	19.3	1.9	
3月	0.7	49.0	3.0	3.4	0.3	8.2	1.7	3.8	1.6	7.6	8.1	20.0	1.5	
4月	0.9	49.0	4.4	3.2	0.1	7.7	1.5	3.4	1.6	6.7	8.1	17.5	3.0	
5月	0.7	49.2	4.2	2.7	0.5	7.0	1.4	4.9	1.8	5.9	10.3	17.7	1.5	
6月	0.6	50.5	4.0	2.2	0.4	8.3	1.6	4.1	1.9	6.3	9.2	17.6	1.6	
7月	0.7	49.1	4.6	3.8	0.5	7.6	1.9	5.1	1.3	5.8	9.4	17.9	0.9	
8月	0.8	48.5	3.3	2.1	0.4	7.6	1.8	4.6	1.9	6.5	8.0	21.0	1.1	
9月	0.5	49.4	4.0	2.1	0.3	6.3	1.7	4.5	1.5	6.4	9.3	22.7	1.6	
10月	0.8	44.7	2.6	2.1	0.1	6.6	1.3	3.3	2.0	7.5	10.9	26.4	1.9	
11月	0.5	42.8	3.5	2.8	0.2	5.9	1.5	3.3	3.0	8.0	11.2	24.6	2.2	
12月	1.1	45.6	3.2	2.2	0.5	7.3	1.4	3.3	2.0	7.1	9.5	23.3	2.0	
平成26年1月	0.6	45.5	3.2	2.7	0.3	6.3	1.7	3.2	1.4	7.2	10.5	23.0	0.8	
2月	1.3	45.9	4.4	3.2	0.2	7.4	2.0	3.1	1.3	7.5	10.6	19.7	1.5	

### (2) 精米購入・入手経路別の購入数量

	24年4月(n=1270)			5月(n=1607)			6月(n=1949)			7月(n=1867)			8月(n=1778)			9月(n=2017)			10月(n=1916)			11月(n=1719)			12月(n=1757)			25年1月(n=1665)			2月(n=1802)			3月(n=1845)		
	購入数量	比率	世帯平均購入数量	購入数量	比率	世帯平均購入数量	購入数量	比率	世帯平均購入数量	購入数量	比率	世帯平均購入数量	購入数量	比率	世帯平均購入数量	購入数量	比率	世帯平均購入数量	購入数量	比率	世帯平均購入数量	購入数量	比率	世帯平均購入数量	購入数量	比率	世帯平均購入数量	購入数量	比率	世帯平均購入数量	購入数量	比率	世帯平均購入数量			
デパート	58	0.5	6.8	57	0.3	7.8	102	0.5	5.3	140	0.8	5.5	93	0.5	4.9	112	0.5	7.0	94	0.4	6.0	62	0.3	4.7	156	0.8	7.5	125	0.7	6.1	101	0.6	4.4	112	0.6	6.4
スーパーマーケット	4868	38.4	8.2	6,130	36.5	8.3	7,301	35.8	8.3	6,955	37.7	7.8	6,805	39.4	8.2	7,412	36.1	7.9	6,453	29.8	8.2	6,085	33.7	8.7	6,332	32.5	8.7	5,834	33.6	8.3	7,224	39.7	8.3	7,424	38.6	8.5
ドラッグストア	557	4.4	8.8	738	4.4	9.0	1,022	5.0	9.5	832	4.5	8.9	680	3.9	8.8	868	4.2	8.8	581	2.7	8.9	449	2.5	8.7	571	2.9	9.0	501	2.9	8.1	557	3.1	7.4	431	2.2	7.8
ディスカウントストア	600	4.7	10.3	522	3.1	9.1	799	3.9	10.7	542	2.9	8.1	530	3.1	8.7	512	2.5	8.5	539	2.5	9.2	532	2.9	10.0	491	2.5	8.2	397	2.3	9.0	597	3.3	10.2	622	3.2	9.8
コンビニエンスストア	36	0.3	12.6	18	0.1	6.1	18	0.1	6.1	13	0.1	4.8	32	0.2	5.1	24	0.1	5.1	28	0.1	6.2	34	0.2	7.2	38	0.2	5.6	29	0.2	5.8	34	0.2	6.5	36	0.2	6.3
生協(店舗・共同購入含む)	686	5.4	7.5	851	5.1	8.2	1,216	6.0	8.8	1,260	6.8	8.7	1,040	6.0	7.8	1,314	6.4	7.9	1,251	5.8	7.9	1,096	6.1	8.7	1,213	6.2	7.7	1,108	6.4	7.8	1,212	6.7	8.0	1,259	6.5	8.3
農協(店舗・共同購入含む)	187	1.5	9.7	249	1.5	8.2	461	2.3	10.6	372	2.0	8.9	284	1.6	8.4	280	1.3	7.7	312	1.4	9.0	264	1.5	8.3	314	1.6	10.3	249	1.4	8.9	266	1.5	8.1	298	1.5	9.7
米穀専門店	520	4.1	9.5	676	4.0	9.9	841	4.1	9.8	703	3.8	9.1	702	4.1	9.1	695	3.3	10.4	717	3.3	9.6	757	4.2	9.9	1,084	5.6	11.3	749	4.3	9.7	764	4.2	10.9	782	4.0	11.0
産地直売所	206	1.6	10.8	308	1.8	11.5	541	2.7	12.3	273	1.5	8.5	223	1.3	10.9	289	1.4	10.1	592	2.7	10.2	438	2.4	12.0	316	1.6	10.2	238	1.4	10.4	325	1.8	10.9	295	1.5	10.0
生産者から直接購入	1,705	13.4	19.7	1,966	11.7	17.2	1,900	9.3	17.7	2,223	12.0	18.2	1,595	9.2	17.4	2,595	12.7	16.8	3,136	14.5	19.9	2,126	11.8	17.5	2,528	13.0	17.3	2,020	11.6	17.4	2,049	11.3	16.4	2,416	12.6	17.3
インターネットショップ	967	7.6	10.6	1,679	10.0	11.1	1,757	8.6	11.5	1,425	7.7	10.9	1,308	7.6	10.0	1,298	6.3	11.2	1,447	6.7	10.3	1,585	8.8	11.4	1,535	7.9	12.2	1,434	8.3	13.5	1,523	8.4	11.5	1,750	9.1	11.7
家族・知人などから無償で入手	2,291	18.1	9.7	3,583	21.4	11.5	4,427	21.7	10.6	3,714	20.1	9.7	3,986	23.1	9.9	5,140	25.1	9.9	6,469	29.9	11.7	4,638	25.7	10.1	4,933	25.3	11.0	4,684	27.0	10.7	3,552	19.5	10.2	3,841	20.0	10.4

	25年4月(n=1373)			5月(n=1452)			6月(n=1665)			7月(n=1630)			8月(n=1573)			9月(n=1568)			10月(n=1785)			11月(n=1635)			12月(n=1508)			26年1月(n=1692)			26年2月(n=1631)		
	購入数量	比率	世帯平均購入数量	購入数量	比率	世帯平均購入数量	購入数量	比率	世帯平均購入数量	購入数量	比率	世帯平均購入数量	購入数量	比率	世帯平均購入数量	購入数量	比率	世帯平均購入数量	購入数量	比率	世帯平均購入数量	購入数量	比率	世帯平均購入数量	購入数量	比率	世帯平均購入数量	購入数量	比率	世帯平均購入数量			
デパート	55	0.4	5.9	45	0.3	4.4	112	0.7	10.7	76	0.5	6.1	85	0.5	8.3	82	0.4	7.2	127	0.7	9.3	48	0.3	5.9	92	0.6	5.8	72	0.4	6.8	131	0.8	6.0
スーパーマーケット	5,104	38.2	7.6	5,586	37.8	7.8	6,478	39.2	7.7	6,372	38.8	8.0	6,161	38.1	8.1	6,079	37.7	7.9	6,396	33.8	8.0	5,676	33.4	8.1	5,670	36.8	8.3	5,860	35.9	7.8	6,152	37.8	8.2
ドラッグストア	447	3.4	7.3	415	2.8	6.8	500	3.0	7.5	560	3.4	7.5	417	2.6	8.0	456	2.8	7.2	398	2.1	8.7	418	2.5	7.3	456	3.0	8.4	394	2.4	7.3	506	3.1	7.1
ディスカウントストア	370	2.8	8.3	309	2.1	7.8	259	1.6	7.0	524	3.2	8.6	332	2.1	10.0	294	1.8	9.1	296	1.6	7.8	469	2.8	10.3	356	2.3	10.9	417	2.5	9.1	427	2.6	8.3
コンビニエンスストア	13	0.1	6.5	29	0.2	4.1	19	0.1	3.0	36	0.2	4.8	15	0.1	2.4	4	0.02	0.9	12	0.1	4.4	16	0.1	5.4	27	0.2	3.9	25	0.1	5.3	22	0.1	5.7
生協(店舗・共同購入含む)	746	5.6	7.0	790	5.3	7.8	1,106	6.7	8.0	1,046	6.4</																						

# 4 米の消費動向 ③

## ② 精米購入時の動向

### (3) 精米購入時重視点 (複数回答)

	産地	品種	年産	価格	食味 (おいしさ)	適量感	安全性	無洗米	精米年月日	栽培方法	製造販売業者	販売店	その他 (%)
平成23年4月	42.6	53.6	31.9	76.0	47.1	8.4	25.4	-	28.2	6.4	7.2	4.2	7.8
5月	45.9	52.4	32.7	77.0	48.3	7.2	27.9	-	27.3	4.7	6.9	3.3	5.3
6月	44.0	53.7	34.6	78.3	50.6	7.6	24.7	-	28.5	4.7	7.9	4.0	4.8
7月	48.0	52.2	33.3	79.6	49.7	8.5	28.4	-	28.1	4.3	6.6	4.3	3.4
8月	50.9	51.2	34.8	78.4	47.8	10.3	31.4	-	25.8	4.4	6.7	4.1	4.8
9月	47.9	50.2	35.9	78.0	48.0	8.0	32.0	-	25.1	3.5	7.5	4.7	4.7
10月	53.5	52.2	37.1	77.5	49.5	10.2	32.5	-	25.6	4.5	6.8	3.8	4.5
11月	53.4	50.7	40.9	77.7	49.9	9.2	35.6	-	26.6	4.3	8.9	4.1	5.2
12月	52.4	49.4	39.5	79.0	49.2	8.4	34.4	-	27.8	3.8	7.9	6.4	4.4
平成24年1月	53.7	51.2	39.5	77.1	47.1	11.5	34.3	-	27.4	5.3	9.2	5.0	4.9
2月	51.0	49.2	37.9	79.0	48.1	8.6	33.3	-	28.8	3.8	8.7	6.0	4.9
3月	54.8	51.3	41.1	76.4	49.9	10.5	33.0	-	29.3	4.2	7.5	5.2	5.4
4月	51.5	48.2	30.2	74.3	44.6	6.7	31.7	11.2	21.0	4.2	6.4	4.2	3.9
5月	52.0	51.1	34.6	75.5	46.5	8.5	29.7	11.5	22.7	4.6	6.6	3.4	2.8
6月	52.2	50.1	33.1	75.4	47.5	9.0	32.3	11.5	23.6	5.0	6.6	4.1	3.7
7月	53.0	50.5	35.4	74.2	48.4	9.0	32.8	11.4	22.9	5.0	7.3	5.0	2.4
8月	54.3	50.8	37.4	74.8	48.8	9.2	32.0	12.1	23.7	5.4	7.8	4.0	1.9
9月	56.0	50.6	36.6	74.6	48.3	8.1	31.5	10.9	22.9	5.3	8.8	4.4	2.4
10月	52.8	52.5	38.0	74.8	50.6	8.5	33.5	10.6	24.7	5.5	8.6	5.2	2.0
11月	54.6	51.3	39.5	73.1	52.2	9.3	33.1	10.3	24.2	6.1	8.8	5.4	2.2
12月	55.0	52.3	39.1	73.6	49.9	9.7	32.7	11.3	23.9	5.1	8.9	4.7	2.2
平成25年1月	54.9	51.8	37.9	74.2	51.0	9.5	33.0	10.8	25.3	5.4	9.1	4.9	1.8
2月	53.1	54.9	38.7	74.9	49.6	9.7	33.6	12.8	25.9	5.1	8.7	5.4	1.8
3月	55.6	52.8	40.7	74.7	51.0	10.2	33.1	12.6	25.8	5.2	8.4	4.8	2.4
4月	54.8	52.3	32.8	77.1	45.2	9.0	31.1	12.8	23.1	4.0	7.3	3.7	3.1
5月	54.1	53.7	34.3	75.2	46.5	8.1	32.1	11.9	22.3	3.9	6.0	3.5	2.3
6月	54.5	53.7	33.9	76.2	47.7	9.2	29.3	12.3	23.3	3.4	6.7	3.7	2.4
7月	55.4	52.7	35.0	77.6	47.6	8.2	31.8	11.5	22.5	3.8	8.0	4.2	1.5
8月	57.4	54.2	36.0	76.3	44.5	7.4	32.8	10.6	22.2	4.0	7.8	3.4	1.9
9月	58.8	53.4	38.5	77.1	46.9	8.4	30.6	11.9	25.4	4.6	8.0	2.8	1.8
10月	59.3	55.1	40.4	76.0	47.7	8.2	30.7	11.8	23.7	4.6	9.1	4.5	2.3
11月	57.4	54.0	41.3	76.5	48.5	8.5	32.5	11.0	25.5	4.7	7.9	4.7	2.1
12月	57.2	56.6	42.3	76.6	48.3	9.6	32.4	11.3	24.6	5.7	8.1	4.6	1.6
平成26年1月	56.4	53.2	41.5	76.2	48.3	8.6	33.2	12.7	24.7	5.0	10.0	4.6	2.3
2月	57.8	56.3	43.4	76.8	47.5	9.1	31.4	12.2	25.1	5.5	9.1	5.1	1.7

## ③ 家庭内の月末在庫数量

		(kg/世帯)												平均	前年比
		4月	5月	6月	7月	8月	9月	10月	11月	12月	1月	2月	3月		
23年度	月末在庫数量	6.8	7.0	7.0	6.7	6.9	6.9	8.3	7.9	8.3	7.6	7.5	7.2	7.3	-
	平均世帯人員	2.51	2.51	2.54	2.53	2.54	2.53	2.53	2.54	2.54	2.54	2.54	2.54	2.53	-
24年度	月末在庫数量	6.1	6.1	6.3	6.2	6.1	6.5	7.3	7.2	7.4	7.1	6.8	6.8	6.7	▲8.2
	平均世帯人員	2.42	2.41	2.41	2.41	2.41	2.41	2.41	2.41	2.41	2.41	2.41	2.41	2.41	-
25年度	月末在庫数量	6.4	6.3	6.3	6.2	6.4	6.6	7.1	7.1	7.2	6.8	6.7			
	平均世帯人員	2.41	2.41	2.41	2.41	2.41	2.41	2.40	2.41	2.41	2.41	2.41			

注：1) 地域ごとの世帯人員構成比が23年度はH17国勢調査、24年度はH22国勢調査「世帯人員構成比」に沿うようウェイトバック集計を実施した上で集計した。  
2) 平均世帯人員は、各月の有効調査世帯の平均人員数である。

# 5 外食の動向 ①

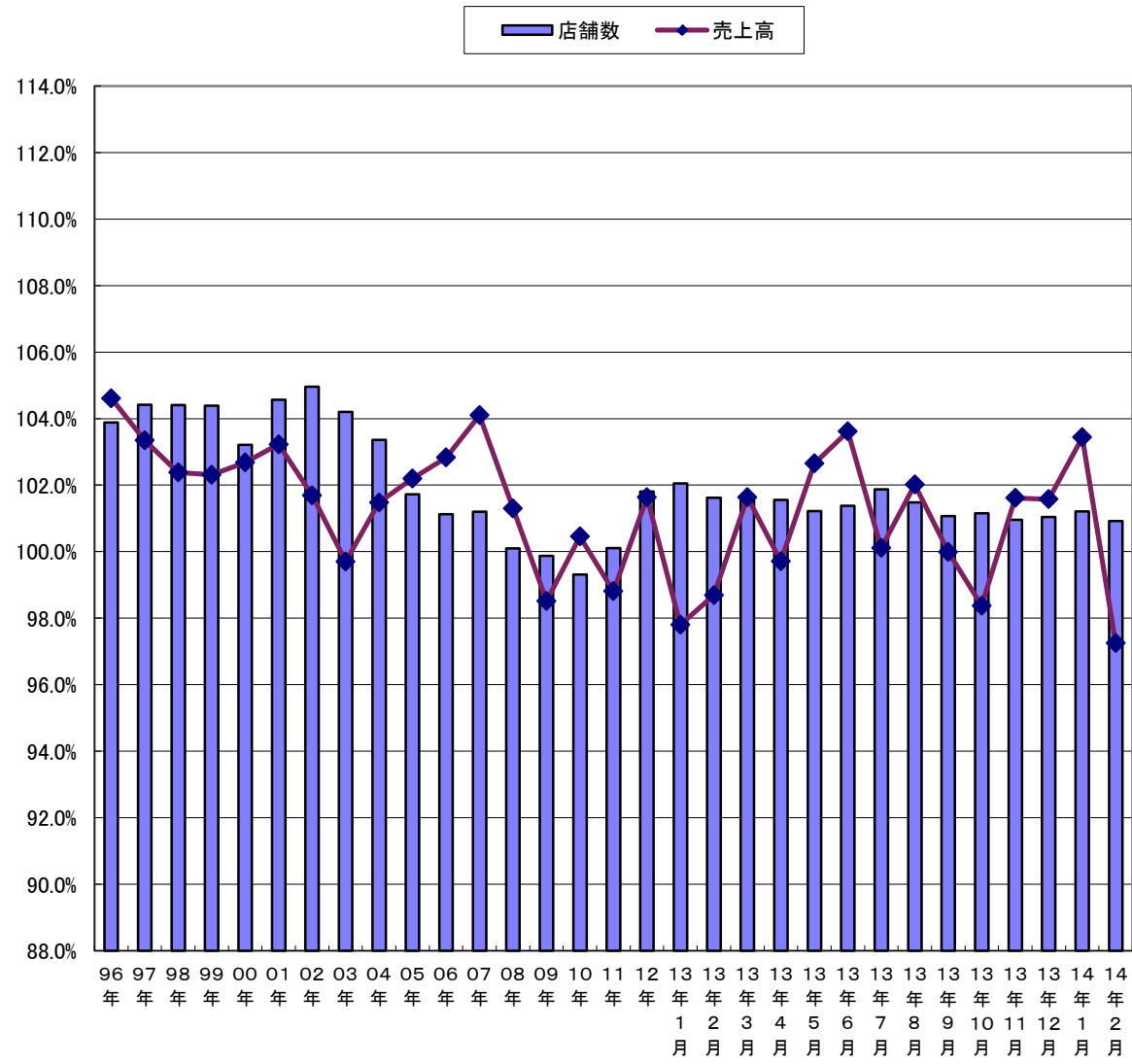
「外食産業市場動向調査」2月度全店データ(社団法人日本フードサービス協会)

## 1. 全店データ(前年同月比)

		売上高	店舗数	客数	客単価		
		前年比	前年比	前年比	前年比		
	事業社数	店舗数					
	(N=211)	(N=29592)	97.2%	100.9%	95.2%	102.1%	
ファーストフード	合計	(N= 58)	(N=16847)	96.6%	100.6%	94.0%	102.8%
	洋風	(N= 21)	(N=6946)	93.6%	98.9%	89.0%	105.2%
	和風	(N= 12)	(N=2935)	106.0%	100.3%	106.5%	99.6%
	種類	(N= 24)	(N=2678)	99.6%	105.6%	97.3%	102.3%
	持ち帰り米飯/回転寿司	(N= 16)	(N=1730)	91.2%	97.6%	89.6%	101.8%
	その他	(N= 10)	(N=2558)	102.8%	102.8%	97.9%	105.0%
	ファミリーレストラン	合計	(N= 52)	(N=7736)	100.4%	102.6%	98.9%
洋風	(N= 22)	(N=3300)	96.8%	101.9%	95.9%	100.9%	
和風	(N= 25)	(N=2205)	103.0%	103.3%	102.2%	100.8%	
中華	(N= 12)	(N=1024)	102.2%	104.1%	102.9%	99.3%	
焼き肉	(N= 14)	(N=1207)	105.1%	102.4%	102.4%	102.6%	
パブ/居酒屋	合計	(N= 35)	(N=2231)	89.8%	98.2%	92.5%	97.0%
パブ・ビアホール	(N= 8)	(N=328)	93.1%	103.1%	97.7%	95.3%	
居酒屋	(N= 29)	(N=1903)	89.2%	97.4%	91.3%	97.7%	
ディナーレストラン(計)	(N= 31)	(N=476)	98.7%	101.3%	97.5%	101.3%	
喫茶(計)	(N= 14)	(N=1890)	98.6%	99.8%	96.6%	102.0%	
その他(計)	(N= 21)	(N=412)	99.4%	102.0%	100.0%	99.4%	

\*ファーストフード、ファミリーレストラン、パブ/居酒屋の各業態の内訳に関しては、重複する事業社があるため合計の数値は必ずしも内訳の累積に一致しない。

売上高と店舗数の伸び率推移



(社団法人日本フードサービス協会ホームページより)

# 5 外食の動向 ②

## 2. 全店時系列データ(前年同月比)

a. 売上高前年同月比

	13年2月	3月	4月	5月	6月	7月	8月	9月	10月	11月	12月	14年1月	2月
全 体	98.7%	101.6%	99.7%	103.3%	103.6%	100.1%	102.0%	100.0%	98.4%	101.6%	101.6%	103.4%	97.2%
ファーストフード	96.4%	100.1%	99.7%	104.1%	103.5%	99.5%	101.5%	100.2%	96.6%	98.9%	99.7%	103.2%	96.6%
ファミリーレストラン	102.4%	104.7%	99.7%	103.1%	105.8%	101.7%	104.0%	101.3%	102.2%	106.4%	105.7%	104.4%	100.4%
パブレストラン/居酒屋	96.3%	97.7%	97.5%	99.9%	97.1%	97.0%	97.6%	93.0%	92.1%	97.4%	96.2%	99.2%	89.8%
ディナーレストラン	102.8%	104.4%	100.6%	103.1%	103.9%	97.6%	100.1%	98.9%	100.1%	105.5%	104.4%	105.9%	98.7%
喫茶	97.6%	101.0%	100.5%	102.0%	100.6%	100.3%	99.6%	98.8%	99.7%	100.3%	101.2%	102.1%	98.6%
その他	105.7%	108.3%	104.6%	106.0%	104.7%	103.5%	107.9%	103.7%	102.3%	105.8%	105.7%	106.8%	99.4%

b. 店舗数前年同月比

	13年2月	3月	4月	5月	6月	7月	8月	9月	10月	11月	12月	14年1月	2月
全 体	101.6%	101.7%	101.6%	101.2%	101.4%	101.9%	101.5%	101.1%	101.2%	101.0%	101.0%	101.2%	100.9%
ファーストフード	102.6%	102.7%	102.2%	102.5%	102.2%	102.4%	101.7%	101.2%	100.7%	100.9%	100.6%	100.8%	100.6%
ファミリーレストラン	100.6%	100.7%	101.0%	99.8%	100.7%	101.5%	101.4%	101.3%	102.0%	101.7%	102.1%	102.1%	102.6%
パブレストラン/居酒屋	100.2%	100.4%	99.9%	99.5%	99.4%	99.5%	99.4%	99.4%	100.1%	99.6%	100.4%	100.1%	98.2%
ディナーレストラン	99.3%	99.0%	99.8%	100.0%	100.4%	100.2%	100.0%	99.3%	99.3%	101.8%	101.9%	100.4%	101.3%
喫茶	100.9%	99.5%	100.2%	100.1%	100.1%	100.4%	100.4%	100.5%	100.5%	99.4%	100.2%	99.8%	99.8%
その他	102.8%	103.5%	103.1%	103.1%	102.0%	110.2%	111.8%	103.0%	108.9%	99.4%	100.0%	107.7%	102.0%

c. 利用客数前年同月比

	13年2月	3月	4月	5月	6月	7月	8月	9月	10月	11月	12月	14年1月	2月
全 体	97.6%	102.9%	102.0%	103.0%	103.4%	99.0%	99.9%	98.7%	96.6%	98.8%	99.5%	100.7%	95.2%
ファーストフード	96.5%	103.5%	104.0%	104.0%	103.8%	98.1%	98.9%	98.6%	94.9%	96.5%	97.3%	99.6%	94.0%
ファミリーレストラン	100.4%	102.8%	98.6%	101.6%	104.3%	100.8%	102.4%	99.5%	100.5%	104.3%	104.0%	102.9%	98.9%
パブレストラン/居酒屋	96.6%	99.1%	98.6%	100.6%	98.5%	98.1%	98.3%	94.7%	93.4%	99.0%	98.7%	101.7%	92.5%
ディナーレストラン	104.4%	105.2%	101.1%	102.1%	101.1%	97.2%	99.1%	95.6%	98.0%	104.1%	105.2%	104.1%	97.5%
喫茶	96.0%	99.1%	99.1%	100.4%	99.0%	99.6%	98.1%	97.5%	97.6%	98.5%	100.8%	100.2%	96.6%
その他	108.0%	108.3%	104.8%	107.1%	106.3%	106.3%	109.8%	106.0%	106.4%	104.8%	105.1%	108.1%	100.0%

d. 客単価前年同月比

	13年2月	3月	4月	5月	6月	7月	8月	9月	10月	11月	12月	14年1月	2月
全 体	101.2%	98.8%	97.7%	100.3%	100.2%	101.1%	102.2%	101.3%	101.8%	102.8%	102.1%	102.7%	102.1%
ファーストフード	100.0%	96.7%	95.9%	100.1%	99.7%	101.5%	102.7%	101.7%	101.7%	102.5%	102.4%	103.6%	102.8%
ファミリーレストラン	102.0%	101.9%	101.2%	101.4%	101.5%	100.9%	101.5%	101.8%	101.7%	102.1%	101.7%	101.5%	101.5%
パブレストラン/居酒屋	99.7%	98.6%	98.9%	99.3%	98.6%	98.9%	99.3%	98.3%	98.6%	98.4%	97.5%	97.5%	97.0%
ディナーレストラン	98.5%	99.2%	99.5%	100.9%	102.8%	100.4%	101.0%	103.5%	102.1%	101.4%	99.3%	101.6%	101.3%
喫茶	101.6%	101.8%	101.4%	101.5%	101.7%	100.7%	101.5%	101.3%	102.1%	101.9%	100.4%	101.9%	102.0%
その他	97.8%	100.0%	99.7%	98.9%	98.6%	97.3%	98.3%	97.9%	96.2%	101.0%	100.6%	98.8%	99.4%

# 6 主食用米の販売動向(米穀卸売業界調査)

## [調査の概要]

全国米穀販売事業共済協同組合が、米穀の販売・需要動向を多角的に把握することを目的として、同組合会員企業を対象に実施。四半期ごとに継続的に調査。

- アンケート回答数 42会員
- 調査期間 平成26年2月4日(火)～12日(水)

### 1. 現在(26年1月)の米販売量(前年同月との比較)

集計結果	合計	増えた	やや増えた	変わらない	やや減った	減った
	100.0%	14.3%	11.9%	23.8%	21.4%	<b>28.6%</b>

#### <仕向先別>

(小売店向け)	合計	増えた	やや増えた	変わらない	やや減った	減った
大手スーパー	100.0%	7.1%	14.3%	<b>39.3%</b>	17.9%	21.4%
中小スーパー	100.0%	5.3%	13.2%	<b>31.6%</b>	28.9%	21.1%
米穀専門店	100.0%	7.7%	0.0%	25.6%	<b>35.9%</b>	30.8%
その他	100.0%	9.1%	9.1%	30.3%	12.1%	<b>39.4%</b>

#### (外食産業向け)

外食向け	100.0%	9.1%	24.2%	<b>48.5%</b>	12.1%	6.1%
中食向け	100.0%	10.3%	7.7%	<b>48.7%</b>	20.5%	12.8%
給食向け	100.0%	2.7%	21.6%	<b>56.8%</b>	10.8%	8.1%

\*1. **太字は、最頻値。**  
 2. DI(diffusion index)の算出方法:内閣府で発表している「景気ウォッチャー調査」方式を採用した。具体的には、5つの回答選択肢に均等に0~1の評価点を与え、各回答の構成比に対応するそれぞれの評価点を乗じ、それらの合計を指数(%ポイント)としてDI値を算出。それが50の場合は横ばい(現状維持)を示す。0に近づくほど販売が低迷傾向にあることを示し、逆に100に近づくほど販売が好調傾向であることを示す。

### 2. 米販売の動き:過去3ヶ月前との比較 / 3ヶ月後の見通し

#### (1) 過去3ヶ月前(25年10月)と比較した26年1月の動き

合計	良くなっている	やや良くなっている	変わらない	やや悪くなっている	悪くなっている	DI値
100.0%	2.4%	9.5%	28.6%	19.0%	<b>40.5%</b>	<b>28.6</b>

#### (参考) 前回調査 25年7月と比較した25年10月の動き

100.0%	19.0%	<b>33.3%</b>	23.8%	14.3%	9.5%	<b>59.5</b>
--------	-------	--------------	-------	-------	------	-------------

#### (2) 26年1月から3ヶ月後(26年4月頃)の見通し

合計	良くなる	やや良くなる	変わらない	やや悪くなる	悪くなる	DI値
100.0%	0.0%	16.7%	16.7%	<b>47.6%</b>	19.0%	<b>32.7</b>

#### (参考) 前回調査 25年10月から3ヶ月後(26年1月頃)の見通し

100.0%	0.0%	19.0%	<b>47.6%</b>	23.8%	9.5%	<b>44.0</b>
--------	------	-------	--------------	-------	------	-------------

(算出例)	良くなる	やや良くなる	変わらない	やや悪くなる	悪くなる
評価点 A	1	0.75	0.5	0.25	0
結果(構成比) B	17.8	20.0	20.0	22.2	20.0
各DI値 C=A×B	17.8	15	10	5.6	0
DI値(合計)	48.4→米販売の動きはほんの少し低迷傾向				

# 7 米消費拡大の取組 ① (米飯学校給食の推進について)

- 米飯学校給食は、味覚を育む子どもたちに米を中心とした「日本型食生活」の普及・定着を図る上で重要。
- 農林水産省は、文部科学省と連携して、米飯学校給食を一層普及・推進。

## 農林水産省の取組

### 米飯学校給食の拡大に向けた取組への支援

米飯給食を拡大する上で隘路となっている

- ①食材の安定確保
- ②産地との連携を通じた食育の推進
- ③調理時間・コスト

等の課題を解決する取組の支援をモデル校で実施し、成果を全国の学校給食関係者に普及・啓発。

### 政府備蓄米の無償交付

米飯学校給食を増加させる場合に、回数の対前年度純増分を対象に政府備蓄米(直近年産米)を無償交付。

### 市町村等への働きかけ

地方農政局や地域センターから、市町村等の学校給食関係者へ米飯学校給食の一層の推進を働きかけ。



## 米飯学校給食実施回数の新たな目標

文部科学省は、平成21年3月に米飯学校給食の新たな目標として「週3回以上」(週3回以上の地域や学校については、週4回などの目標設定を促す)を通知。

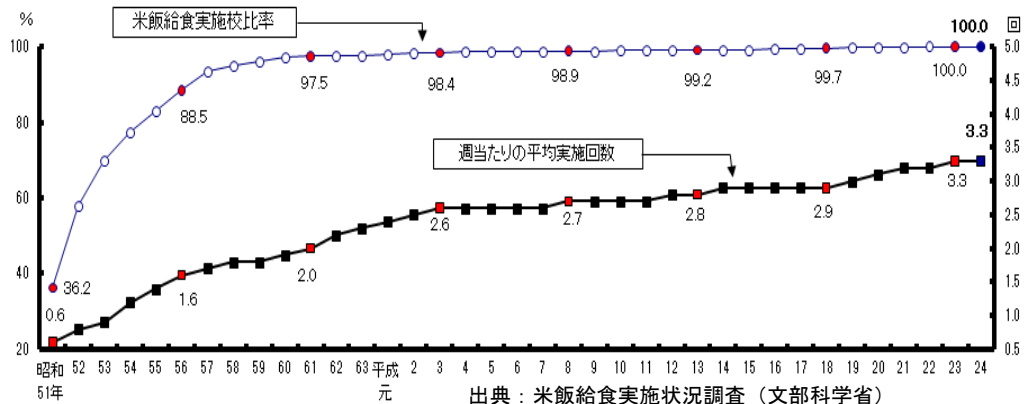
学校における米飯給食の推進について  
(平成21年3月31日 文部科学省スポーツ・青少年局長通知)(抜粋)

米飯給食の推進については、週3回以上を目標として推進するものとする。この場合、地場産物の活用推進の観点から、地場産の米や小麦を活用したパン給食など、地域の特性を踏まえた取組にも配慮する。

また、地域や学校の事情等により実施回数が異なっている現状にかんがみ、以下のように、地域や学校の事情等に応じた段階的、漸進的な実施回数の増加を促すこととする。

- (1)大都市等実施回数が週3回未満の地域や学校については、週3回程度への実施回数の増加を図る。
- (2)既に過半を占める週3回以上の地域や学校については、週4回程度などの新たな目標を設定し、実施回数の増加を図る。

### ○ 米飯学校給食実施回数の推移 (平成24年度3.3回)



出典：米飯給食実施状況調査 (文部科学省)

注：米粉パン・麺は含まない。

## 7 米消費拡大の取組 ② (ごはん食の効用の普及・啓発について)

- 医師や病院栄養士等の専門家を通じて、健康面からごはん食の効用をわかりやすく発信。
- 食品関係企業、団体等と連携し、朝食欠食の改善や米を中心とした日本型食生活を普及・啓発。

### ごはん食の基本的な効果

- ・粒食で消化がゆっくり進むので、満腹感が持続するとともに、エネルギー源であるブドウ糖を安定的に供給
- ・血糖値の上昇が緩やかで、血液中の過剰な糖をもとにした脂肪の合成・蓄積が少ない
- ・魚、大豆、発酵食品など組み合わせる食材が豊かで、低脂肪で栄養バランスの良い食事となりやすい



### シンポジウムによる普及・啓発

＜有識者による講演＞ 「お米のおいしさと機能性」  
新潟大学大学院自然科学研究科 大坪研一教授ほか



＜シンポジウム参加者に対するアンケート結果＞ 回答者数 約1,200人

- ・シンポジウムに参加した者の、79%が「(お米を) 食べよう/食べてもらおうという気持ちになった」と回答。  
特に年齢層の低い女性に好評価。

### 食品関係企業等による普及・啓発

朝食欠食の市場規模(年間50億食、1.5兆円)

	全国平均	20歳代	30歳代	40歳代
朝食欠食率 (%)	10.8	25.6	20.0	15.6
人口 (23年10月1日) (千人)	127,515	13,320	17,524	17,673
1日の欠食数 (千人)	13,772	3,410	3,451	2,757
年間欠食数 (億食)	50	12	13	10
市場規模 (億円)	15,000	3,600	3,900	3,000

資料：厚生労働省 平成23年「国民健康・栄養調査」  
総務省 人口推計(平成24年10月1日)  
注：市場規模は、1食あたり300円として試算。

### 民間での売場展開やロゴマークを活用した取組

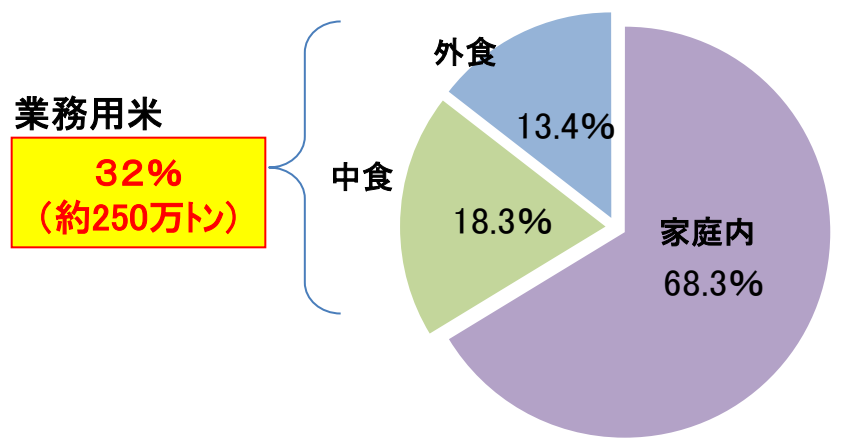


ごはん食の良さを伝えるリーフレットを、デパート、スーパー等において配布

## 7 米消費拡大の取組 ③ (業務用米の安定的な取引の推進について)

- 米穀を購入して家庭で炊飯する割合が低下しつつあり、消費に占める中食・外食などの業務用米の割合は、主食用米の1/3。
- 業務用米には、メニューに応じた一定の品質を有し、値頃感がある等、コシヒカリのようなブランド米とは異なるニーズがある。
- 業務用への引き合いがある中で、ミスマッチを解消するため、生産者と実需者のマッチングを支援。

### ■ 主食用米の消費内訳 (平成24年度平均)



資料：米の消費動向調査((社) 米穀安定供給確保支援機構調べ)

### 農 林 水 産 省 の 取 組

#### 実需者に対する生産者等の紹介等

実需者に対する生産者の紹介等を通じて、生産者及び需要者が業務用米の安定な取引の確保のために行う収穫前の契約などの取り組みを積極的に働きかけ

### ■ 中食・外食の実需者が業務用米に求める品質

- メニューに応じた一定の品質を有し、値頃感のあるもの
  - その他
    - ・ 胴割れしにくいもの
    - ・ 用途に適した品種  
(例) おにぎり・・・形が崩れにくいもの  
寿司・・・酢が入りやすいもの  
丼物・・・粘りが少ないもの
- (流通業者への聞き取り)

### ■ 実需者と生産者の契約栽培の締結事例

滋賀県の生産法人と地域の炊飯事業者が業務用米(多収穫米)の「にこまる」60トンの契約栽培を締結。  
(関係団体への聞き取り)



業務用米マッチングイベント (平成25年10月25日開催)での商談の様子 14




# (参考) 茶わん1杯のお米の値段

○ ご飯は経済的な食べ物

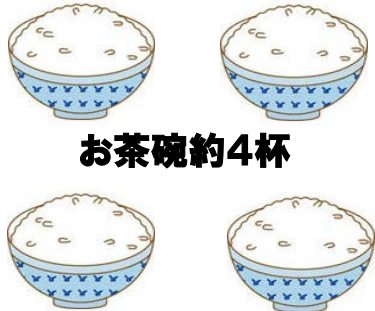
● 茶わん1杯のごはんを炊く前のお米(精米)の重さは **65g** くらいです。5kgの精米は約77杯になりますので、2千円のお米を買ってごはんを炊いた場合、1杯当たりのお米の値段は **約26円** となります。\*



※ 茶わん1杯のごはんは、精米65g使用、5kg当たり2,001円(POSデータによるコメの平均小売価格(平成25年12月))で算出。




=

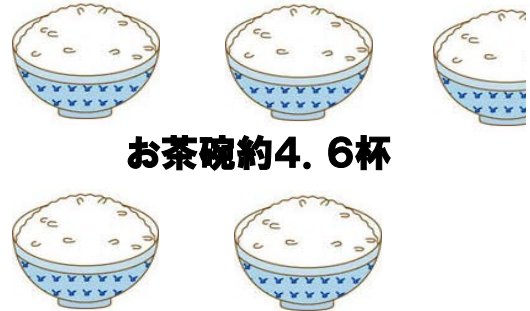


**お茶碗約4杯**

ミネラルウォーター(2リットル)103円



=

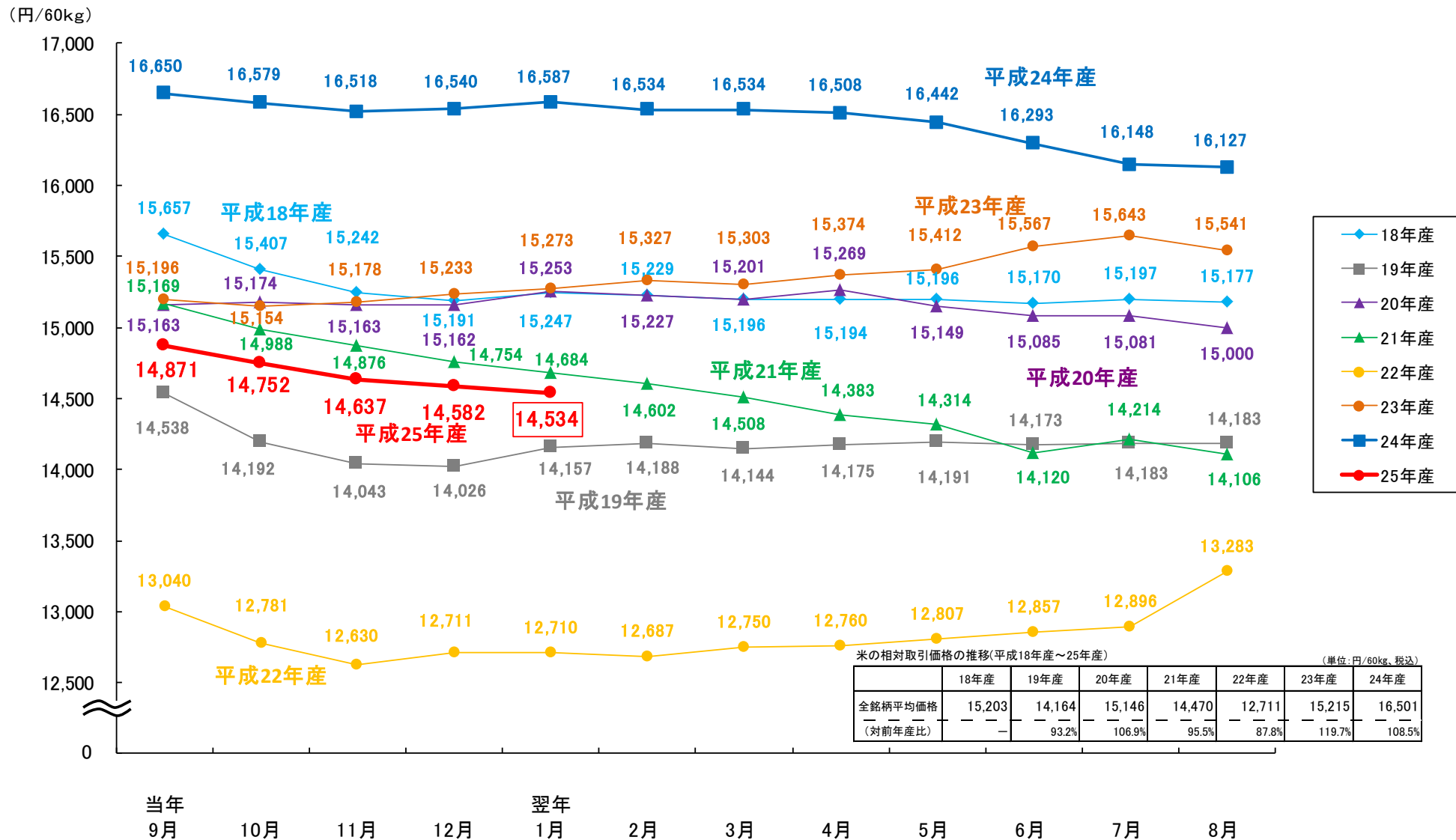


**お茶碗約4.6杯**

缶コーヒー 120円

出展：ミネラルウォーターは、総務省「小売物価統計調査(主要品目の東京都区部小売価格)25年度平均価格」  
缶コーヒーは、街中の自動販売機で販売されている一般的な価格

# 8 米の相対取引価格の月別全銘柄平均の推移(平成18年産~25年産)



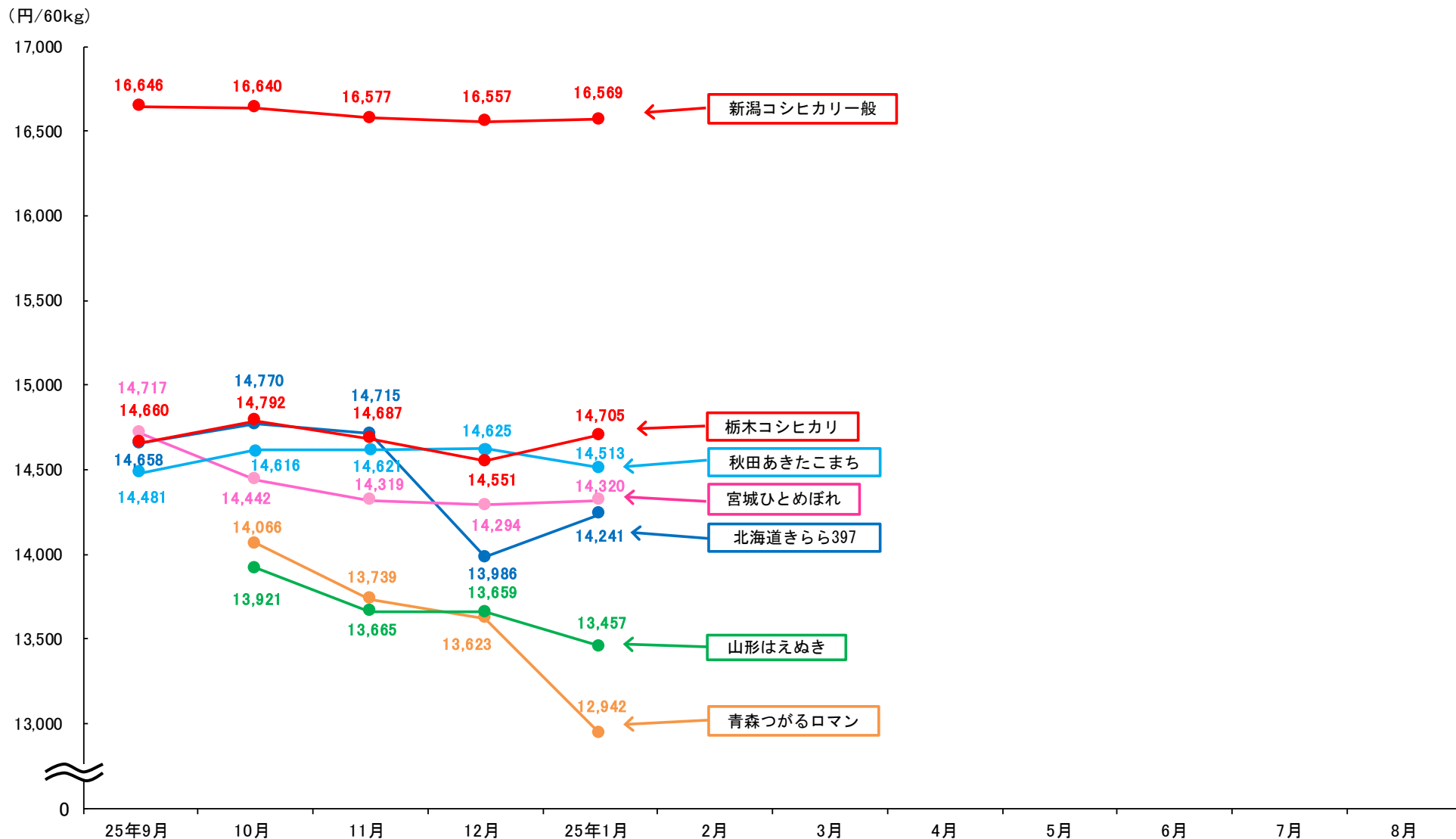
資料:農林水産省調べ

注1: 価格には、運賃、包装代、消費税相当額が含まれている。

注2: グラフにある各月の価格は、産地品種銘柄ごとの価格を前年産検査数量ウェイトで加重平均した価格である。

注3: 右下図は、当該年産の出回りから翌年10月までの通年価格である。

# 9 産地品種銘柄別相対取引価格の推移(平成25年産)



資料：農林水産省「米穀の取引に関する報告」

注：価格には、運賃、包装代、消費税相当額が含まれている。