

寺田池

(てらだいけ)



全景



野鳥観察会

ため池の概要

□ため池の所在地

兵庫県加古川市

□ため池の特徴

寺田池は、平安時代(893年)に造られた記録の残る古いため池で、その規模は加古川市で最大です。

築造当時は周辺に他の池が無く水量は豊かでしたが、江戸時代になり上流域の新田開発が行われ流入水量が減少したことから、「寺田用水」という疏水を開削したとの記録が残っています。

池には、希少種の水草であるガガブタをはじめ数多くの動植物が生息し、多様な生態系を形成しています。また冬場には野鳥が数多く訪れ、バードウォッチングのメッカとなっています。

環境保全活動などを行う地域住民主体の「寺田池協議会」と、水棲生物や野鳥の観察会を行うボランティア団体「平岡・寺田池を語る会」が両輪となって、地域ぐるみで寺田池を守っていく活動を行っています。

関連情報

寺田池協議会ホームページ

<http://www.geocities.jp/teradaike/>

西光寺池

(さいこうじいけ)



全景



今田特産丹波石の余水吐

ため池の概要

□ため池の所在地

兵庫県篠山市

□ため池の特徴

西光寺山の山間にあり、篠山市今田町本荘の農地7haを潤すため池です。

水は美しく澄み、西光寺池の近傍にはサギソウの自生地もあり、その美しい水面と周囲の恵まれた自然が、池の横を通る近畿自然歩道の登山客の目を楽しませてくれます。

平成12年にはため池の改修が行われ、洪水吐には今田特産の丹波石が張られ、堅固さと自然美を引き立てています。

下流の農地では水稻のほか、丹波特産の黒大豆などが栽培されており、西光寺池の用水は地域の農業に欠かせない存在となっています。

冬期には水抜きを行い、特定外来種の繁殖を抑えています。

関連情報

野尻池

(のじりいけ)



全景

ため池の概要

□ため池の所在地

兵庫県篠山市

□ため池の特徴

野尻池は、稲作を中心とする農村にあり、15haの農地の主水源として長年にわたり地域の農業を支えてきました。

周囲の農村風景に溶け込む美しさを持っており、地元ではため池美化の取組みとして、毎年3回程度草刈りを実施しています。

また、池の周囲にアジサイを植栽し、その手入れを集落全体で行って花の美しさによる良好な景観づくりにも取り組んでいます。

また野尻池は、防火用水も兼ね、地域の安全にも寄与していることから、地域住民の参画の下、施設の保全・清掃活動が行われています。

関連情報

弁天池

(べんてんいけ)



全景



水辺の様子

ため池の概要

□ため池の所在地

兵庫県篠山市

□ため池の特徴

弁天池は、篠山市小原地区の新田開発にあわせて昭和9年に築造された農業用ため池で、豊かな自然に囲まれて四季それぞれの美しさを持っています。

昭和30年には堤体を赤土で補強し、地区住民が参画して池を守ってきました。

その後、老朽化による水漏れの危険があったため平成18年に堤体が補強され、現在も大切に管理が続けられています。

平成21年4月に藤坂地区で山火事があり、県消防本部のヘリコプターで池の水を汲むなど防火用水池としても活用されました。

関連情報

沢の池

(さわのいけ)



全景



オオアカウキクサの大繁殖



オオアカウキクサの再生

ため池の概要

□ため池の所在地

兵庫県丹波市

□ため池の特徴

沢の池は、水稻や小豆などを生産する農地33haに用水を供給しており、地域の農業にとって欠かせない存在となっています。

沢の池には水生生物が数多く生息しており、豊かな自然が保たれ、鴨やサギなどの水鳥も年間を通して観察することができます。

また、オオアカウキクサの繁殖地としても知られています。地元の古河自治会では、オオアカウキクサの再生を目指して取り組みを行っています。

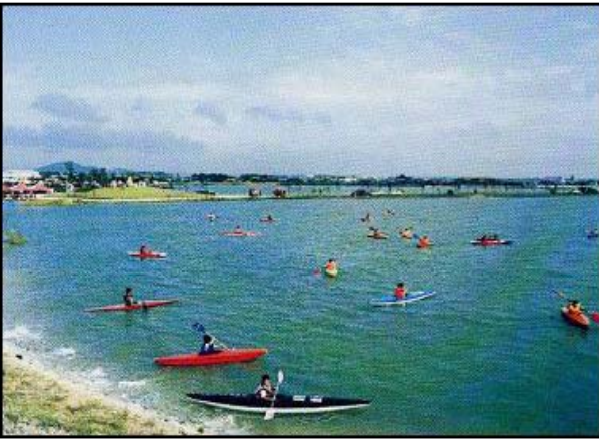
関連情報

加古大池

(かこおおいけ)



全景



カヌーを楽しむ人々



地域の小学校の
マラソン大会

ため池の概要

□ため池の所在地

兵庫県加古郡稲美町

□ため池の特徴

加古大池は、満水面積494千㎡の県下最大のため池で、加古地域全域約300haの水田を潤しています。

平地に堤防が高くそびえる皿池で、堤頂に登ると眼前に広がる水面49haの光景は、開放感に包まれています。堤を利用した遊歩道や親水護岸・砂浜もあり、ウォーキング散策、水遊び、ウィンドサーフィンにも多くの人々が訪れます。

大池は、江戸時代1661年、新田開発のために築造されたもので、築造当時の水源がこの地域と高低差が少ない草谷川であったため、当時の人々は苦労を重ね約3kmに及ぶ「加古大溝」と呼ばれる用水路を開削し、池に水を引き込みました。

その後、昭和24年に池の大改修が行われ、6つのため池が一つに統合され、現在の池の形になりました。

ため池への用水の流入口付近の葦原はツバメのねぐらとして有名で、夕方に葦原に戻るツバメが乱舞する様は圧巻です。また東南アジアからシベリアに向かう渡り鳥の中継地にもなっています。

関連情報

インターネット検索エンジンにて「加古大池」と検索

天満大池

(てんまおおいけ)



675年に造成された兵庫県最古のため池



親水護岸では多くの人が水とふれあう。



豊作を
願う池
山車

ため池の概要

□ため池の所在地

兵庫県加古郡稲美町

□ため池の特徴

天満大池は、兵庫県下で最も古いため池といわれており、原形となった岡大池(蛸草大池)は、白鳳3年(675年)に造られたとの記録が古文書にあります。

現在でも稲美町南西部200haの水田を潤しており、満水面積34.6万m³は県下第2位の広さです。

池の東側には約2.4haの天満大池公園があり、散策・バーベキューなど地域住民の憩いの場となっています。

また、公園に隣接する休耕田では数年来、町花コスモスが栽培され、名所となっています。

毎年10月、池に隣接する天満神社の祭りで五穀豊穡を祝い、「十六人方」と呼ばれる担ぎ手が池にみこしを投げ入れる神事が行われることで有名です。

天満大池は、万葉の歌でよまれた絶滅危惧種アサザの自生地でもあり、天満大池協議会、アサザを育む会を中心に地域住民・有志による保全活動が継続して行われています。

関連情報

インターネット検索エンジンにて「天満大池」と検索

入ヶ池

(にゅうがいけ)



全景



ウォーキングイベントの開催される遊歩道

ため池の概要

□ため池の所在地
兵庫県加古郡稲美町

□ため池の特徴

入ヶ池は、奈良時代714年につくられた人柱伝説のある池で、名前は人柱となった蛇の化身「お入」に由来しています。

堤防が六枚屏風の形状をしているのも「堤防を六枚屏風の形にして人柱をたてよ」との夢のお告げによるといわれています。

この池ができたことにより水田が拓け、村の人々は「お入」に大変感謝し、現在も下流にある川上真楽寺で弔いが続けられています。

現在では地域住民によるため池保全活動、ウォーキング等のイベントも定期的に行われており、伝説を柱にして未来へ伝えていく貴重な活動が受け継がれています。

また、土地改良区、自治会などで「入ヶ池を愛する会」が設立され、ため池を舞台に様々な活動が行われています。

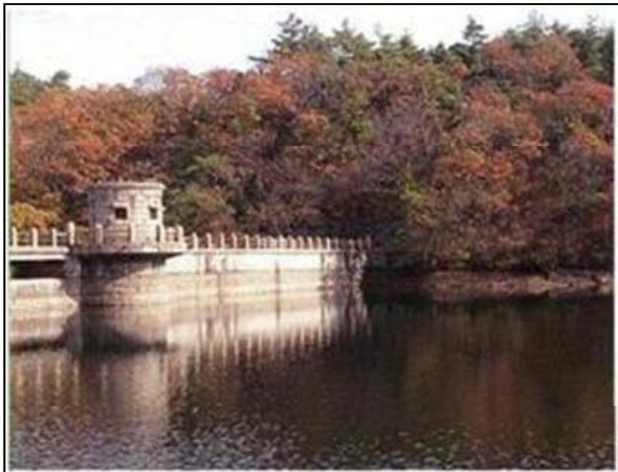
関連情報

山田池

(やまだいけ)



全景



粗石モルタル造りの堤防

ため池の概要

□ため池の所在地
兵庫県神戸市

□ため池の特徴

山田池は、昭和8年、当時まだ珍しかった粗石モルタル積石工法を用いて築造されており、高さ27m、長さ78mにわたる堤体はほとんど人力によって積み上げられています。

周囲の山々に溶け込む優美な石造りの堤防は、近代農業を支えるとともに、農業土木技術の歴史的産業遺産として高い価値があり、神戸市の近代土木遺産に指定されています。

「疏水百選」の淡山疎水によって古来より地域の人々の念願であった印南野台地が開拓されましたが、大正13年に大干ばつに襲われました。

これを契機に山田池が築かれ、水の安定供給による畑作から米作への転換という地域農業発展に大きく貢献してきました。現在も印南野台地約2000haの農地の補助水源として活用されています。

関連情報

福島大池

(ふくしまおおいけ)



遠方からの福島大池と有馬富士



水面に映った逆さ有馬富士と弁財天



有馬富士と弁財天を背後に優雅に泳ぐカモ

ため池の概要

□ため池の所在地

兵庫県三田市

□ため池の特徴

福島大池は、奈良時代(731年)、僧行基が谷川をせき止めて造ったといわれており、当時、下流台地の新田開発を実現させ、現在も地域にとって不可欠な農業用水となっています。

兵庫県立有馬富士公園内にあり、日頃から多くの人々が訪れ景観や散策を楽しんでいます。北には有馬富士がそびえ、池の南側には弁財天が祭られています。

冬のヒドリガモ、マガモなど、季節ごとに様々な野鳥が飛来しバードウォッチャーも数多く訪れます。

水面に映った有馬富士(逆さ富士で有名)、弁財天及び渡り鳥を合わせた景観は世界に誇れる美しさを持っています。

4年毎のかいぼりでは、ため池の管理と皆が楽しむ行事を兼ねて、フナやヘラ鮒の捕獲が行われています。

関連情報

三田市ホームページ「行基さんの杖あと」

[http://www3.city.sanda.hyogo.jp/cgi-bin/odb-](http://www3.city.sanda.hyogo.jp/cgi-bin/odb-get.exe?WIT_template=AC020000&WIT_oid=icityv2::Contents::2786)

[get.exe?WIT_template=AC020000&WIT_oid=icityv2::Contents::2786](http://www3.city.sanda.hyogo.jp/cgi-bin/odb-get.exe?WIT_template=AC020000&WIT_oid=icityv2::Contents::2786)