

3. 関連情報

(1) 米の取引価格及び数量

(注意) 消費税相当額は、平成26年3月分までは5%、同4月分以降は8%で算定している。

① 相対取引価格・数量 (平成25年産米の主な産地品種銘柄別、平成26年4月) (速報)

相対取引価格・数量 (北海道から群馬まで) (単位: 円/玄米60kg税込, 玄米トン)											
産地	品種銘柄	価格 25年産米 (26年4月) ①	数量 25年産米 (26年4月) ②	参 考							
				価 格				数 量			
				25年産米 (26年3月) ③	対前月比 ①/③	24年産米 (25年4月) ④	対前年比 ①/④	25年産米 (26年3月) ⑤	対前月比 ②/⑤	24年産米 (25年4月) ⑥	対前年比 ②/⑥
北海道	ななつぼし	14,590	12,152	13,941	105%	16,157	90%	12,316	99%	875	1389%
北海道	きらら397	14,413	7,439	13,799	104%	15,459	93%	8,798	85%	342	2175%
北海道	ゆめぴりか	17,885	5,398	17,121	104%			4,471	121%		
青森	まっしぐら	13,026	4,801	12,891	101%	15,228	86%	21,485	22%	1,230	390%
青森	つがるロマン	13,044	3,151	13,216	99%	15,230	86%	5,858	54%	563	560%
岩手	ひとめぼれ	14,452	5,361	14,274	101%	15,957	91%	11,786	45%	532	1008%
岩手	あきたこまち	13,816	3,527	14,089	98%	15,854	87%	1,703	207%	148	2383%
岩手	いわてっこ	13,666	322	-	-	-	-	-	-	-	-
宮城	ひとめぼれ	14,584	6,680	14,269	102%	16,441	89%	16,186	41%	1,455	459%
宮城	ササニシキ	15,146	544	14,711	103%	-	-	635	86%	-	-
宮城	まなむすめ	13,752	379	13,884	99%	-	-	283	134%	-	-
秋田	あきたこまち	14,727	14,854	14,396	102%	16,760	88%	24,715	60%	8,712	171%
秋田	ひとめぼれ	13,792	1,797	13,190	105%	16,349	84%	2,367	76%	540	333%
秋田	めんこいな	13,598	731	13,385	102%	15,747	86%	406	180%	104	703%
山形	はえぬき	13,993	9,128	13,661	102%	15,994	87%	8,008	114%	6,781	135%
山形	つや姫	17,614	1,649	16,672	106%			4,596	36%		
山形	ひとめぼれ	13,805	3,538	15,945	87%	16,155	85%	4,132	86%	1,123	315%
福島	コシヒカリ(中通り)	12,285	8,913	13,381	92%	16,143	76%	1,785	499%	7,403	120%
福島	コシヒカリ(会津)	15,092	2,251	15,220	99%	16,924	89%	2,127	106%	1,504	150%
福島	コシヒカリ(浜通り)	12,811	165	12,528	102%	16,110	80%	147	112%	3,622	5%
福島	ひとめぼれ	12,639	4,355	13,472	94%	15,716	80%	4,373	100%	5,680	77%
福島	あきたこまち	-	-	-	-	15,721	-	-	-	664	-
茨城	コシヒカリ	14,365	3,546	13,926	103%	16,620	86%	6,450	55%	1,829	194%
茨城	あきたこまち	14,098	168	13,137	107%	-	-	646	26%	-	-
茨城	ゆめひたち	-	-	-	-	-	-	-	-	-	-
栃木	コシヒカリ	14,467	7,116	13,929	104%	16,481	88%	5,370	133%	9,648	74%
栃木	あさひの夢	13,193	957	13,286	99%	15,156	87%	1,016	94%	770	124%
栃木	なすひかり	-	-	-	-	15,168	-	-	-	190	-
群馬	あさひの夢	12,634	277	12,285	103%	15,532	81%	313	88%	930	30%
群馬	ゴロピカリ	-	-	-	-	-	-	-	-	-	-

資料： 農林水産省「米穀の取引に関する報告」
注： 1 報告対象業者は、全農、道県経済連、県単一農協、道県出荷団体（年間の玄米仕入数量が5,000トン以上）、出荷業者（年間の直接販売数量が5,000トン以上）である。
2 産地品種銘柄ごとの価格は、出荷業者と卸売業者等との間で数量と価格が決定された主食用の相対取引契約の価格（運賃、包装代、消費税相当額を含む1等米の価格）を加重平均したもの。
3 消費税相当額は、平成26年3月分までは5%、同4月分以降は8%で算定している。
4 加重平均に際しては、新潟、長野、静岡以东（東日本）の産地品種銘柄については受渡地を東日本としているものを、富山、岐阜、愛知以西（西日本）の産地品種銘柄については受渡地を西日本としているものを対象としている。
5 相対取引価格は、個々の契約内容に応じて設定される大口割引等の割引などが適用された価格であり、実際の引取状況に応じて価格調整（等級及び付加価値等（栽培方法等））が行われることがある。
6 全銘柄平均価格（次頁）は、報告対象産地品種銘柄ごとの前年産検査数量ウェイトで加重平均により算定。
7 ④及び⑥は前年産の価格、数量である。
8 「-」は、当該月の相対取引契約がなかったもの及び当該月の相対取引数量が100トン未満であり、価格の公表を行わないもの。
9 斜線は、当該年産米において産地品種銘柄の報告対象でなかったもの。

(注意) 消費税相当額は、平成26年3月分までは5%、同4月分以降は8%で算定している。

相対取引価格・数量(埼玉から奈良まで)

(単位:円/玄米60kg税込、玄米トン)

産地	品種銘柄	価格 25年産米 (26年4月) ①	数量 25年産米 (26年4月) ②	参 考							
				価 格				数 量			
				25年産米 (26年3月) ③		24年産米 (25年4月) ④		25年産米 (26年3月) ⑤		24年産米 (25年4月) ⑥	
				対前年比 ①/③	対前年比 ①/③	対前年比 ①/④	対前年比 ①/④	対前年比 ②/⑤	対前年比 ②/⑤	対前年比 ②/⑥	対前年比 ②/⑥
埼玉	彩のかがやき	14,131	926	14,049	101%	15,820	89%	272	340%	192	482%
埼玉	コシヒカリ	15,681	388	15,763	99%	17,048	92%	1,341	29%	413	94%
埼玉	キヌヒカリ	-	-	-	-	15,903	-	-	-	149	-
千葉	コシヒカリ	13,240	2,719	13,823	96%	16,550	80%	6,461	42%	926	294%
千葉	ふさこがね	12,746	1,448	13,028	98%	15,962	80%	3,199	45%	277	523%
千葉	ふさおとめ	13,767	498	13,148	105%	16,293	84%	1,502	33%	409	122%
山梨	コシヒカリ	17,852	279	17,529	102%	17,995	99%	309	90%	342	82%
山梨	あさひの夢	-	-	-	-			-	-		
長野	コシヒカリ	15,657	1,362	14,991	104%	17,054	92%	8,600	16%	5,005	27%
長野	あきたこまち	14,310	109	14,024	102%	15,999	89%	2,093	5%	1,321	8%
静岡	コシヒカリ	15,277	314	15,301	100%	17,212	89%	125	251%	403	78%
静岡	あいちのかおり	-	-	-	-			-	-		
静岡	キヌヒカリ	-	-	-	-	-	-	-	-	-	-
新潟	コシヒカリ(一般)	17,017	13,359	16,571	103%	18,292	93%	14,213	94%	14,272	94%
新潟	コシヒカリ(魚沼)	20,794	2,772	20,780	100%	23,801	87%	2,778	100%	1,684	165%
新潟	コシヒカリ(岩船)	17,456	855	17,119	102%	18,674	93%	725	118%	1,479	58%
新潟	コシヒカリ(佐渡)	17,447	1,847	16,945	103%	18,740	93%	2,022	91%	1,197	154%
新潟	こしいぶき	14,614	2,621	14,227	103%	16,071	91%	3,105	84%	3,980	66%
富山	コシヒカリ	15,224	6,720	14,872	102%	16,756	91%	9,686	69%	904	743%
富山	てんたかく	14,122	980	14,291	99%	15,346	92%	932	105%	332	295%
石川	コシヒカリ	14,227	5,738	15,136	94%	16,633	86%	1,373	418%	4,196	137%
石川	ゆめみづほ	13,481	731	13,446	100%	15,965	84%	275	266%	224	326%
福井	コシヒカリ	14,821	3,221	14,717	101%	-	-	1,558	207%	-	-
福井	ハナエチゼン	13,707	3,223	13,747	100%	-	-	488	660%	-	-
岐阜	ハツシモ	14,921	393	14,579	102%	16,375	91%	1,417	28%	125	314%
岐阜	コシヒカリ	15,458	375	15,090	102%	-	-	823	46%	-	-
岐阜	あきたこまち	-	-	-	-	-	-	-	-	-	-
愛知	あいちのかおり	14,457	545	14,442	100%	15,655	92%	507	107%	576	95%
愛知	コシヒカリ	15,060	149	14,683	103%	16,294	92%	227	66%	616	24%
愛知	大地の風	-	-	-	-			-	-		
三重	コシヒカリ(一般)	13,684	4,702	14,136	97%	16,868	81%	5,072	93%	170	2766%
三重	コシヒカリ(伊賀)	14,962	253	14,565	103%	17,022	88%	2,163	12%	416	61%
三重	キヌヒカリ	13,774	181	13,077	105%	-	-	1,005	18%	-	-
滋賀	コシヒカリ	15,379	3,547	15,091	102%	16,933	91%	1,860	191%	644	551%
滋賀	キヌヒカリ	14,001	2,969	14,016	100%	15,816	89%	2,018	147%	394	754%
滋賀	日本晴	13,749	837	13,817	100%	15,621	88%	1,022	82%	309	271%
京都	コシヒカリ	15,159	1,967	14,843	102%	-	-	698	282%	-	-
京都	キヌヒカリ	14,481	313	13,837	105%	-	-	302	104%	-	-
兵庫	コシヒカリ	15,526	1,207	15,402	101%	17,072	91%	1,243	97%	162	745%
兵庫	キヌヒカリ	13,898	584	14,276	97%	15,955	87%	635	92%	366	160%
兵庫	ヒノヒカリ	13,791	539	14,141	98%	16,012	86%	537	100%	210	257%
奈良	ヒノヒカリ	15,187	371	14,464	105%	16,709	91%	563	66%	512	72%
奈良	コシヒカリ	-	-	-	-			-	-		

注: 本表の注意点は前頁の脚注を参照

(注意) 消費税相当額は、平成26年3月分までは5%、同4月分以降は8%で算定している。

相対取引価格・数量(鳥取から鹿児島まで)

(単位:円/玄米60kg税込、玄米トン)

産地	品種銘柄	価格 25年産米 (26年4月) ①	数量 25年産米 (26年4月) ②	参 考							
				価 格				数 量			
				25年産米 (26年3月)		24年産米 (25年4月)		25年産米 (26年3月)		24年産米 (25年4月)	
				対前月比 ①/③	対前年比 ①/④	対前月比 ②/⑤	対前年比 ②/⑥	対前月比 ③/⑤	対前年比 ③/⑥	対前月比 ④/⑤	対前年比 ④/⑥
鳥取	コシヒカリ	15,492	270	15,118	102%	-	-	238	113%	-	-
鳥取	ひとめぼれ	14,399	210	14,085	102%	-	-	309	68%	-	-
島根	コシヒカリ	15,308	2,533	15,133	101%	17,651	87%	1,563	162%	686	369%
島根	きぬむすめ	14,630	1,538	14,089	104%	16,497	89%	1,038	148%	167	921%
島根	ハナエチゼン	-	-	-	-	16,188	-	-	-	784	-
岡山	アケボノ	12,684	108	-	-	-	-	-	-	-	-
岡山	あきたこまち	14,123	117	13,496	105%	/	/	187	63%	/	/
岡山	ヒノヒカリ	-	-	13,440	-	-	-	120	-	-	-
広島	コシヒカリ	14,802	1,028	14,698	101%	15,879	93%	980	105%	1,955	53%
広島	あきろまん	-	-	13,455	-	14,893	-	212	-	471	-
広島	ヒノヒカリ	-	-	13,394	-	/	/	174	-	/	/
山口	コシヒカリ	14,995	1,275	14,634	102%	17,019	88%	2,137	60%	353	361%
山口	ひとめぼれ	14,181	1,686	14,134	100%	15,964	89%	867	194%	268	629%
山口	ヒノヒカリ	14,230	1,396	14,030	101%	15,967	89%	675	207%	186	751%
徳島	コシヒカリ	14,898	752	14,131	105%	-	-	1,218	62%	-	-
徳島	キヌヒカリ	13,774	120	-	-	-	-	-	-	-	-
香川	ヒノヒカリ	14,185	1,146	13,755	103%	15,908	89%	962	119%	1,179	97%
香川	コシヒカリ	14,713	629	14,287	103%	17,223	85%	824	76%	753	84%
愛媛	コシヒカリ	-	-	14,694	-	-	-	2,346	-	-	-
愛媛	ヒノヒカリ	-	-	14,023	-	-	-	2,228	-	-	-
愛媛	あきたこまち	-	-	14,047	-	-	-	1,431	-	-	-
高知	コシヒカリ	14,823	432	14,490	102%	16,679	89%	288	150%	1,582	27%
高知	ヒノヒカリ	-	-	-	-	-	-	-	-	-	-
福岡	ヒノヒカリ	15,682	818	15,032	104%	15,938	98%	1,019	80%	2,271	36%
福岡	夢つくし	16,740	957	16,461	102%	17,041	98%	1,381	69%	667	143%
佐賀	夢しずく	14,677	170	14,445	102%	15,452	95%	150	113%	889	19%
佐賀	さがびより	14,615	886	14,549	100%	/	/	902	98%	/	/
佐賀	ヒノヒカリ	-	-	-	-	15,408	-	-	-	301	-
長崎	にこまる	15,660	1,620	15,188	103%	/	/	443	366%	/	/
長崎	ヒノヒカリ	15,561	1,015	15,102	103%	-	-	208	488%	-	-
長崎	コシヒカリ	16,067	421	15,621	103%	-	-	167	252%	-	-
熊本	ヒノヒカリ	14,801	1,117	14,457	102%	16,675	89%	1,404	80%	1,550	72%
熊本	森のくまさん	15,294	231	14,960	102%	16,399	93%	186	124%	132	175%
熊本	コシヒカリ	15,646	257	15,544	101%	17,710	88%	287	90%	475	54%
大分	ヒノヒカリ	15,030	618	14,390	104%	-	-	496	125%	-	-
大分	ひとめぼれ	-	-	14,334	-	-	-	111	-	-	-
宮崎	コシヒカリ	-	-	14,653	-	-	-	135	-	-	-
宮崎	ヒノヒカリ	14,507	195	14,152	103%	17,077	85%	172	113%	151	129%
鹿児島	ヒノヒカリ	15,025	273	14,491	104%	15,952	94%	611	45%	340	80%
鹿児島	コシヒカリ	-	-	-	-	-	-	-	-	-	-
鹿児島	あきほなみ	15,355	353	14,965	103%	/	/	451	78%	/	/
全銘柄平均価格、合計数量		14,663	201,310	14,449	101.5%	16,508	88.8%	257,659	78.1%	113,875	176.8%

注：本表の注意点は前々頁の脚注を参照

② 日本コメ市場(随時取引の結果)の取引状況

年産・産地銘柄		9月下旬	10月上旬	10月下旬	11月上旬	11月下旬	12月上旬	12月下旬	1月上旬	1月下旬	2月上旬	2月下旬
25年産	秋田あきたこまち	13,293	13,215	13,336	13,442	13,432	13,442	13,487	13,523	13,547	13,557	13,531
25年産	福島中通りコシヒカリ	-	12,500	-	-	-	-	-	-	12,257	-	-
25年産	茨城コシヒカリ	-	-	12,865	12,815	-	12,642	-	-	12,747	-	12,593
25年産	新潟一般コシヒカリ	15,469	-	-	-	-	-	-	-	15,743	-	-

年産・産地銘柄		3月上旬	3月下旬	4月上旬	4月下旬	5月上旬
25年産	秋田あきたこまち	13,541	-	13,650	13,632	-
25年産	宮城ひとめぼれ	-	-	12,850	-	-
25年産	茨城コシヒカリ	12,155	12,043	12,002	-	11,726
25年産	新潟一般コシヒカリ	-	-	15,856	-	15,860

注1:随時取引とは、取引日を限定せずに、ファックス、電話、IT等によって行う取引である。

注2:上記価格は、日本コメ市場(株)の取引における成約価格を取引数量により加重平均したものである。

注3:上期は、1日から15日まで、下期は、16日から月末までを示す。

注4:「-」に関しては、成約数量が日本コメ市場の内部規程で定める基準を満たさなかったため非公表。

出典:日本コメ市場株式会社HP

③ 日本コメ市場・クリスタルライス(取引会の結果)の取引状況 (主たる銘柄の成約状況)

(関東到着基準、1等、包装代込、税抜き、円/60kg、トン)

年産・産地銘柄		平成25年度										平成26年度	
		第3回 8月29日		第4回 10月10日		第5回 11月29日		第6回 1月16日		第7回 2月27日		第1回 5月20日	
		成約価格	成約数量	成約価格	成約数量	成約価格	成約数量	成約価格	成約数量	成約価格	成約数量	成約価格	成約数量
25年産	北海道ななつぼし	-	-	-	-	-	-	-	-	-	-	13,383	211
25年産	青森まっしぐら	-	-	-	-	-	-	-	-	12,028	25	10,600	89
25年産	秋田あきたこまち	-	-	13,304	173	13,497	178	13,531	233	13,517	40	13,154	30
25年産	福島ひとめぼれ	-	-	-	-	-	-	12,388	53	-	-	-	-
25年産	茨城コシヒカリ	12,661	55	12,711	56	12,677	52	12,550	24	12,168	79	-	-
25年産	茨城ひとめぼれ	12,200	37	12,175	12	12,200	12	-	-	-	-	-	-
25年産	茨城あきたこまち	12,270	180	-	-	-	-	-	-	-	-	-	-
25年産	茨城チヨニシキ	11,900	60	-	-	-	-	-	-	-	-	-	-
25年産	栃木コシヒカリ	-	-	-	-	-	-	-	-	-	-	11,975	24
25年産	群馬あさひの夢	-	-	-	-	11,900	24	-	-	-	-	-	-
25年産	千葉コシヒカリ	-	-	-	-	-	-	-	-	12,400	24	-	-
25年産	千葉ふさがね	-	-	12,300	36	-	-	12,300	238	-	-	-	-
25年産	千葉ふさおとめ	12,210	30	-	-	-	-	-	-	-	-	-	-
25年産	千葉あきたこまち	-	-	-	-	-	-	-	-	12,600	22	-	-
25年産	新潟一般コシヒカリ	-	-	15,267	36	14,976	25	15,882	89	-	-	15,820	60
成約米穀の平均価格(加重平均)		12,584	669	13,137	904	13,391	686	12,947	1,152	12,553	472	12,650	724

注1:取引会における取引は、原則毎月、東京、大阪及び福岡において開催される取引会において入札により行われるものである。

注2:価格は、取引における成約価格を取引数量により加重平均したものである。

注3:「-」は、日本コメ市場(株)のホームページにおいて非公表を示す。

出典:日本コメ市場株式会社HP

④ 株式会社加工用米取引センターの取引結果(平成25年産米)

(単位:成約数量・トン、成約価格・円/60kg(包装代込み・税抜き))

取引日	産地、銘柄	等級	成約数量	成約価格	取引日	産地、銘柄	等級	成約数量	成約価格
平成25年 9月3日	茨城コシヒカリ(主食用)	1等	13	12,900	平成26年 1月10日	新潟コシヒカリ(佐渡)(主食用)	1等	8	16,400
9月24日	茨城コシヒカリ(主食用)	1等	26	12,900	1月10日	新潟コシヒカリ(佐渡)(主食用)	2等	4	15,800
9月24日	新潟コシヒカリ(主食用)	1等	12	15,500	1月23日	山形つや姫(主食用)	1等	13	16,800
10月11日	富山コシヒカリ(主食用)	1等	12	14,950	1月27日	新潟コシヒカリ(佐渡)(主食用)	1等	6	16,400
10月11日	北海道きさら397(主食用)	1等	5	13,920	1月27日	新潟コシヒカリ(佐渡)(主食用)	2等	6	15,800
10月11日	山形ササニシキ(主食用)	1等	5	14,350	1月31日	山形つや姫(主食用)	1等	13	16,800
10月18日	島根きぬむすめ(主食用)	1等	12	13,550	2月6日	山形つや姫(主食用)	1等	13	16,800
10月22日	茨城コシヒカリ(主食用)	1等	26	12,900	2月12日	新潟コシヒカリ(佐渡)(特裁)(主食用)	1等	5	18,050
10月23日	千葉ひとめぼれ(主食用)	1等	7	12,200	2月12日	新潟コシヒカリ(佐渡)(特裁)(主食用)	2等	1	17,450
11月6日	熊本ヒヨクモチ(主食用)	2等	12	13,650	2月20日	岡山コシヒカリ(主食用)	1等	3	13,700
11月6日	熊本ヒヨクモチ(主食用)	2等	24	13,550	2月20日	岡山コシヒカリ(主食用)	2等	12	13,450
11月15日	熊本ヒヨクモチ(主食用)	2等	11	13,650	2月20日	岡山コシヒカリ(主食用)	2等	9	13,400
11月15日	富山コシヒカリ(主食用)	1等	5	15,000	2月20日	山形つや姫(主食用)	1等	13	16,800
11月22日	熊本ヒヨクモチ(主食用)	2等	5	13,650	2月28日	新潟コシヒカリ(佐渡)(主食用)	1等	6	16,400
11月22日	熊本ヒヨクモチ(主食用)	2等	5	13,600	2月28日	新潟コシヒカリ(佐渡)(主食用)	2等	6	15,800
11月25日	新潟コシヒカリ(魚沼)(主食用)	1等	4	19,850	2月28日	山形つや姫(主食用)	1等	50	16,800
11月25日	新潟コシヒカリ(魚沼)(主食用)	2等	2	19,250	3月10日	富山コシヒカリ(主食用)	1等	5	14,350
11月25日	富山コシヒカリ(主食用)	1等	5	15,000	3月10日	新潟コシヒカリ(魚沼)(主食用)	1等	11	19,050
11月25日	秋田あきたこまち(主食用)	1等	5	13,900	3月17日	新潟コシヒカリ(佐渡)(主食用)	1等	6	16,400
11月25日	新潟コシヒカリ(佐渡)(特裁)(主食用)	1等	5	18,050	3月17日	新潟コシヒカリ(佐渡)(主食用)	2等	6	15,800
11月25日	新潟コシヒカリ(佐渡)(特裁)(主食用)	2等	1	17,450	3月19日	新潟コシヒカリ(特裁)(主食用)	1等	12	16,500
11月26日	鳥取コシヒカリ(主食用)	2等	12	13,250	3月19日	三重コシヒカリ(主食用)	2等	12	12,500
11月26日	岡山コシヒカリ(主食用)	1等	12	13,700	4月3日	新潟コシヒカリ(佐渡)(特裁)(主食用)	1等	4	18,150
11月26日	広島コシヒカリ(主食用)	2等	12	13,350	4月3日	新潟コシヒカリ(佐渡)(特裁)(主食用)	2等	1	17,550
11月26日	新潟コシヒカリ(主食用)	1等	5	15,150	4月3日	新潟コシヒカリ(岩船)(主食用)	1等	12	16,100
12月2日	富山コシヒカリ(主食用)	1等	5	14,950	4月3日	茨城あきたわら(主食用)	1等	9	11,500
12月3日	新潟コシヒカリ(魚沼)(主食用)	1等	4	19,850	4月3日	茨城あきたわら(主食用)	2等	5	11,000
12月3日	新潟コシヒカリ(魚沼)(主食用)	2等	2	19,250	4月17日	山形はえぬき(庄内)(主食用)	1等	12	12,900
12月3日	秋田あきたこまち(主食用)	1等	11	13,900	4月17日	福井ハナエチゼン(主食用)	1等	13	13,100
12月3日	山形つや姫(主食用)	1等	60	16,500	4月22日	富山コシヒカリ(主食用)	1等	5	14,350
12月6日	栃木コシヒカリ(主食用)	1等	13	12,810	4月28日	新潟コシヒカリ(佐渡)(主食用)	1等	6	16,400
12月9日	富山コシヒカリ(主食用)	1等	3	15,000	4月28日	新潟コシヒカリ(佐渡)(主食用)	2等	6	15,800
12月9日	富山コシヒカリ(主食用)	2等	3	14,400					
平成26年 1月6日	新潟コシヒカリ(主食用)	1等	48	15,850					
1月6日	新潟コシヒカリ(主食用)	1等	48	15,800					
1月6日	新潟コシヒカリ(岩船)(主食用)	1等	6	15,700					
1月9日	新潟コシヒカリ(主食用)	1等	12	15,600					
1月9日	山形つや姫(主食用)	1等	13	16,800					

注1:すべて玄米60kg当たりの価格。

注2:商品形態は、玄米30kg紙袋である。ただし、売側・買側の合意があった場合には、フレコンも可とされている。

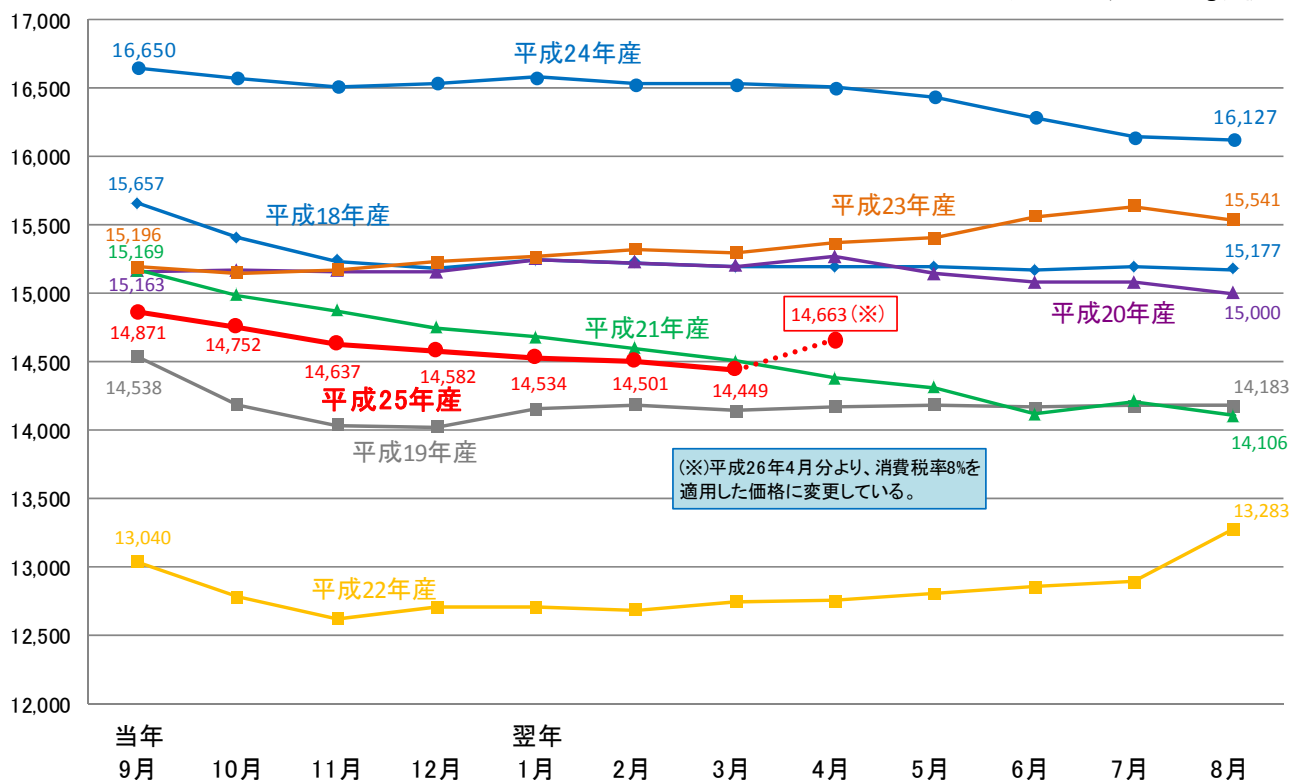
注3:成約価格は、着地持込価格。

資料:株式会社加工用米取引センターHP

(参考) 相対取引価格の推移(年産別全銘柄平均価格)

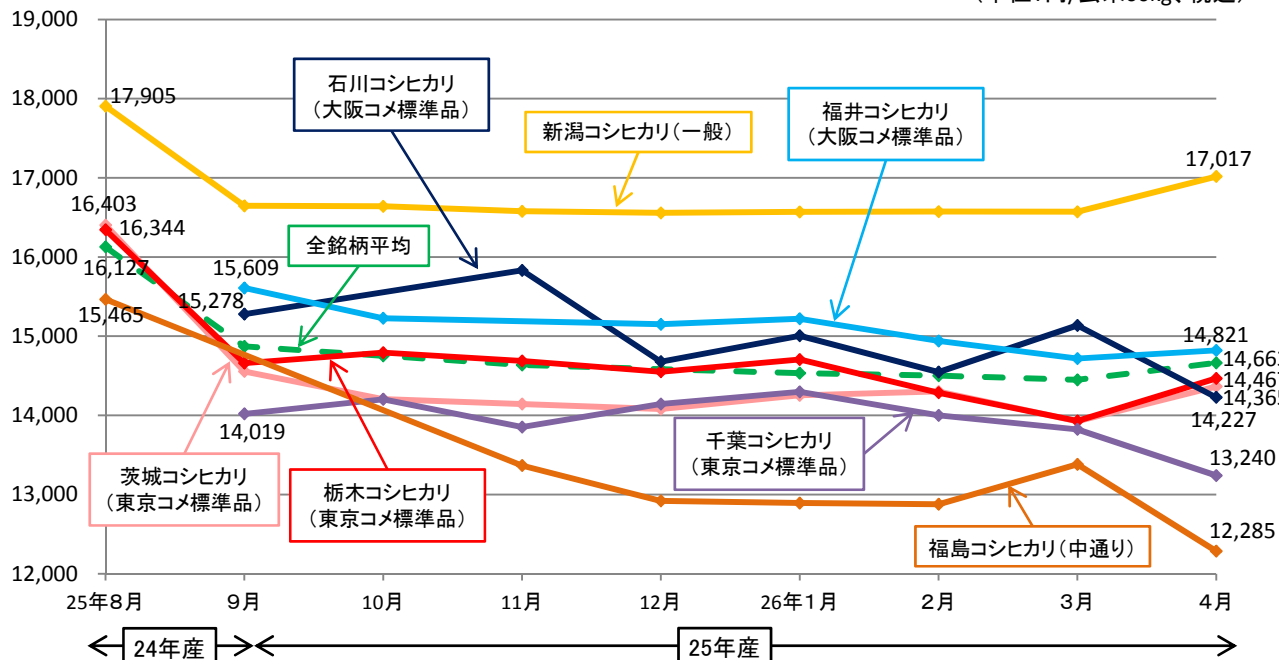
ア 年産別全銘柄平均価格

(単位: 円/玄米60kg、税込)



イ 産地銘柄別価格

(単位: 円/玄米60kg、税込)



注1: 相対取引価格は、ア. 全国出荷団体、イ. 年間の玄米仕入数量が5,000トン以上の道県出荷団体等、ウ. 年間の直接販売数量が5,000トン以上の出荷業者と卸売業者等の主食用の相対取引契約(数量と価格が決定した時点)を基準としている。)の価格(運賃、包装代、消費税相当額を含む1等米の価格。)であり、その契約数量を用いて加重平均した価格である。その際、新潟、長野、静岡以東(東日本)の産地銘柄については受渡地を東日本としているものを、富山、岐阜、愛知以西(西日本)の産地銘柄については受渡地を西日本としているものを加重平均している。

注2: 相対取引価格は、個々の契約数量に応じて設定される大口割引等の割引が適用された価格であり、実際の引取状況に応じて等級及び付加価値等(栽培方法等)の価格調整が行われることがある。

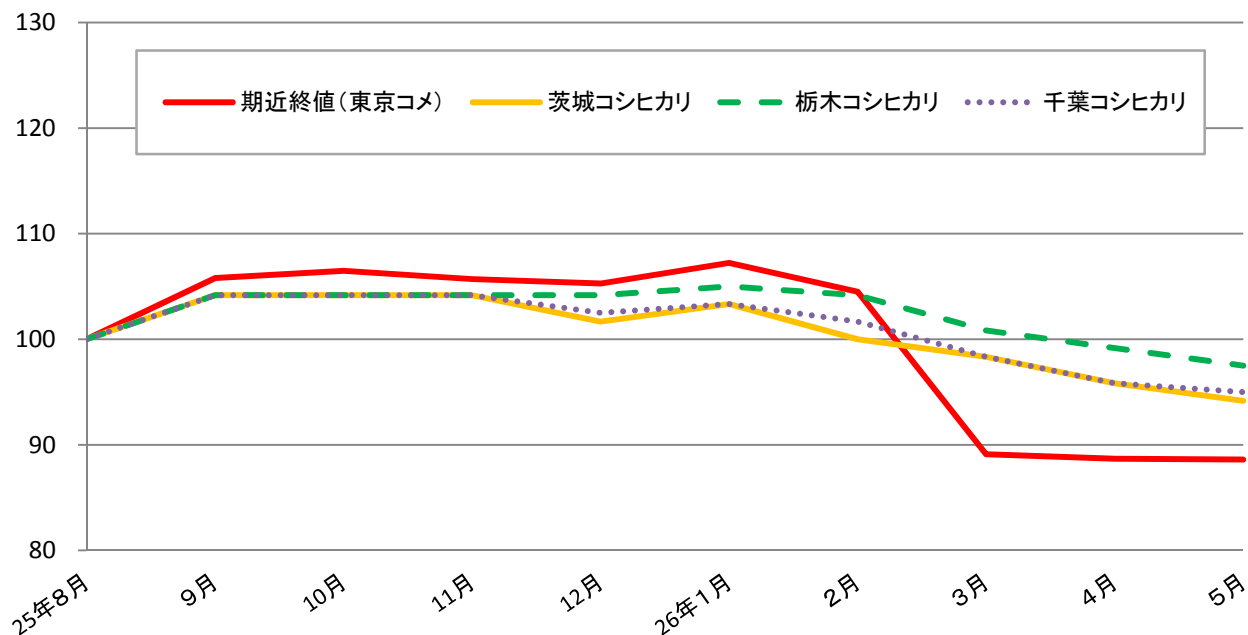
注3: 全銘柄平均価格は、報告対象産地銘柄ごとの前年産検査数量ウェイトで加重平均した価格である。

資料: 農林水産省「米穀の取引に関する報告」

(参考) 期近限月の終値と自由米価格(スポット価格)の値動き

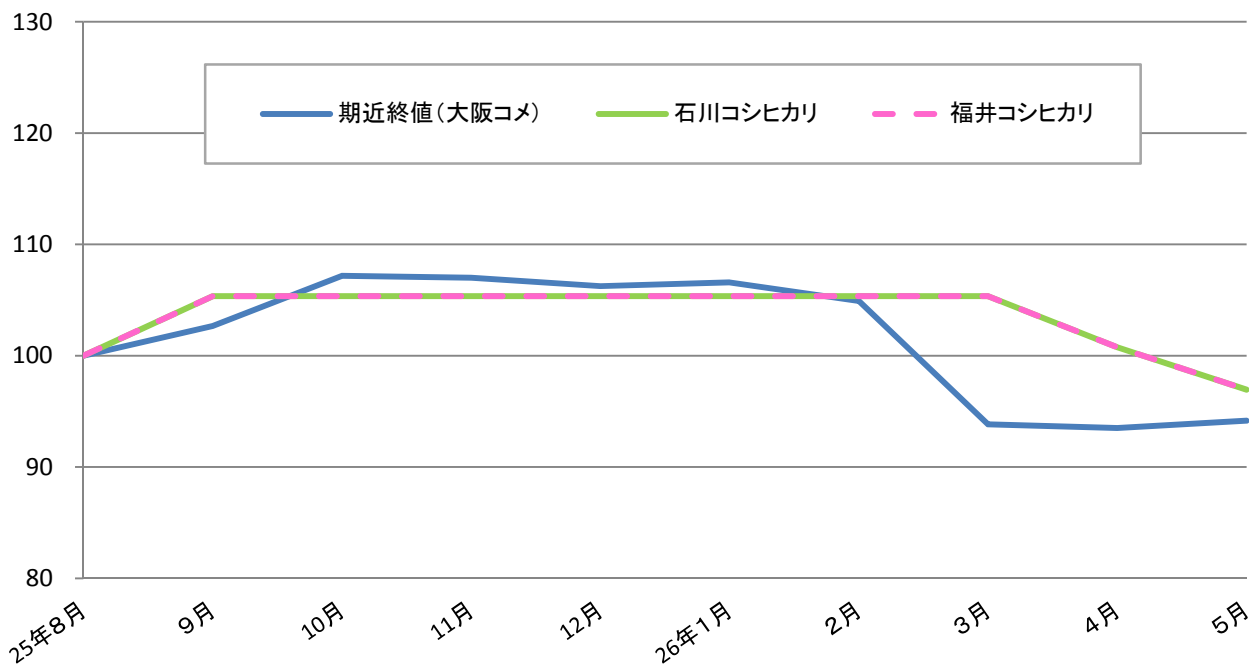
ア 東京コメ(期近限月)

※ 期近限月の終値(各月末時点)は、平成25年8月30日の帳入値を100として指数化したもの。
自由米価格(スポット価格(各月最終週))は、平成25年8月27日の価格を100として指数化したもの。



イ 大阪コメ(期近限月)

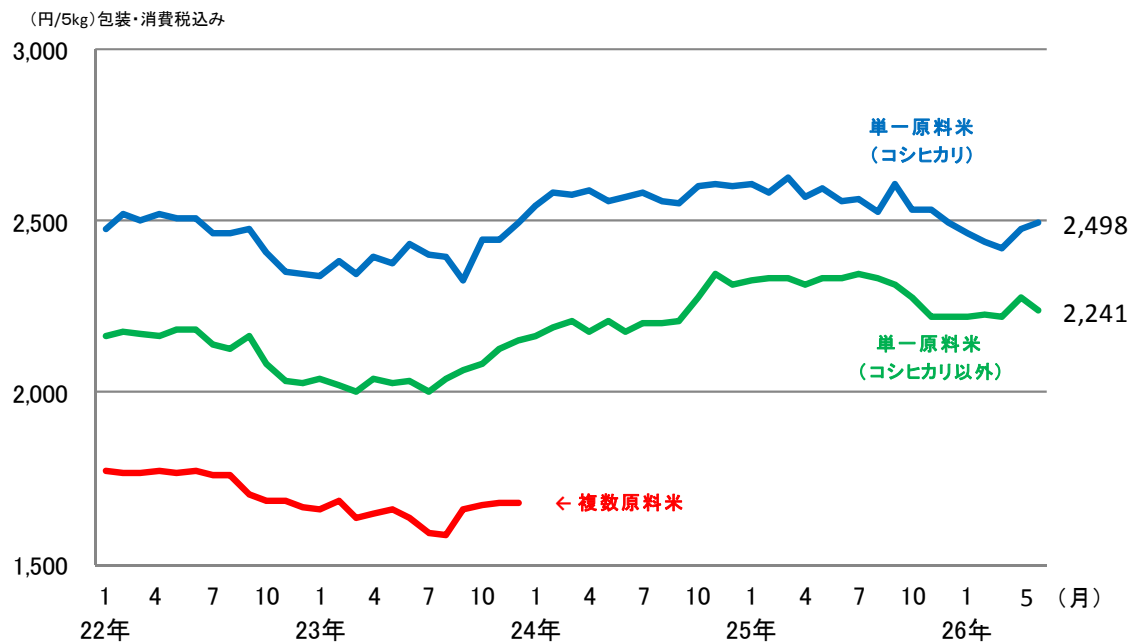
※ 期近限月の終値(各月末時点)は、平成25年8月30日の終値を100として指数化したもの。
自由米価格(スポット価格(各月最終週))は、平成25年8月29日の価格を100として指数化したもの。



注1:大阪堂島商品取引所の公表データ及び株式会社米穀データバンクが「米穀市況速報」で公表している自由米価格データをもとに農林水産省において作成。

注2:自由米価格(スポット価格)は、10トン以上の仲間相場における価格(1等、包装代込み、消費税抜き。)であり、茨城・栃木・千葉コシヒカリは、東京着基準。石川・福井コシヒカリは、大阪市内着基準。

(2) 小売物価統計による推移



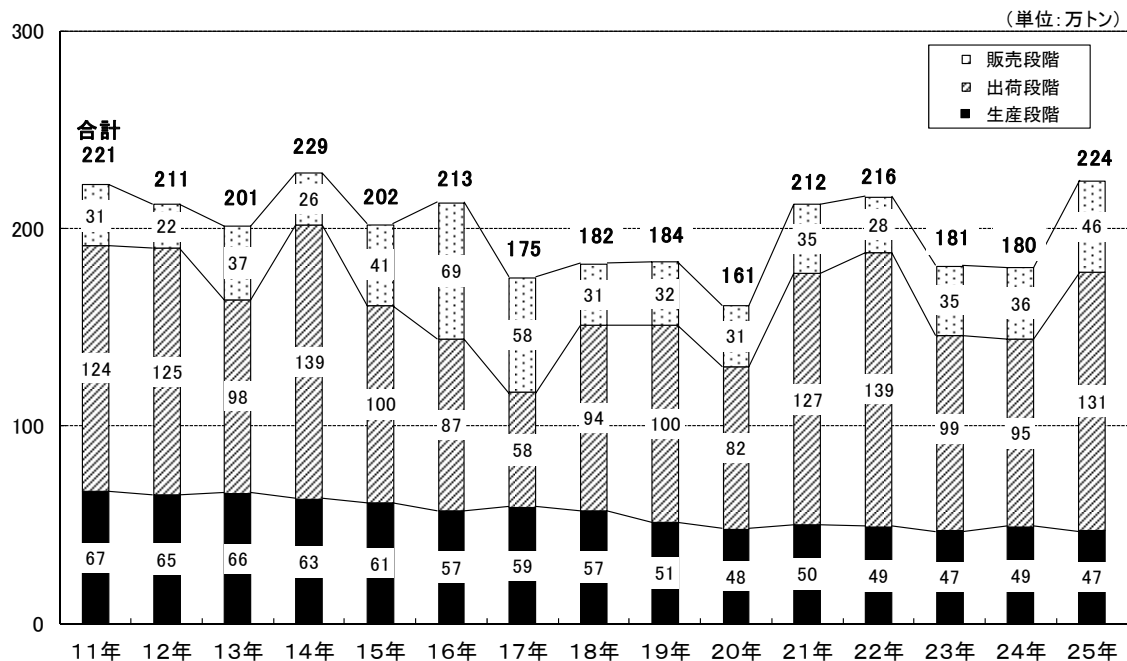
(単位: 円/5kg 包装・消費税込み)

	うるち米		
	単一原料米 (コシヒカリ)	単一原料米 (コシヒカリ以外)	複数原料米
平成17年	2,804	2,375	2,040
平成18年	2,744	2,341	1,996
平成19年	2,670	2,288	1,950
平成20年	2,610	2,270	1,832
平成21年	2,531	2,201	1,812
平成22年	2,462	2,136	1,739
平成23年	2,399	2,053	1,649
平成24年	2,577	2,223	—
平成25年	2,567	2,307	—
平成25年1月	2,608	2,330	—
2月	2,585	2,336	—
3月	2,627	2,331	—
4月	2,573	2,313	—
5月	2,593	2,331	—
6月	2,559	2,331	—
7月	2,566	2,347	—
8月	2,530	2,333	—
9月	2,609	2,313	—
10月	2,532	2,276	—
11月	2,532	2,224	—
12月	2,496	2,223	—
平成26年1月	2,466	2,223	—
2月	2,440	2,228	—
3月	2,422	2,221	—
4月	2,474	2,276	—
5月	2,498	2,241	—

注1: 東京都区部の数値である。
注2: 特売を除いた価格である。
注3: 精米ベースである。
注4: 複数原料米については、平成23年12月をもって調査が終了した。
資料: 総務省「小売物価統計」

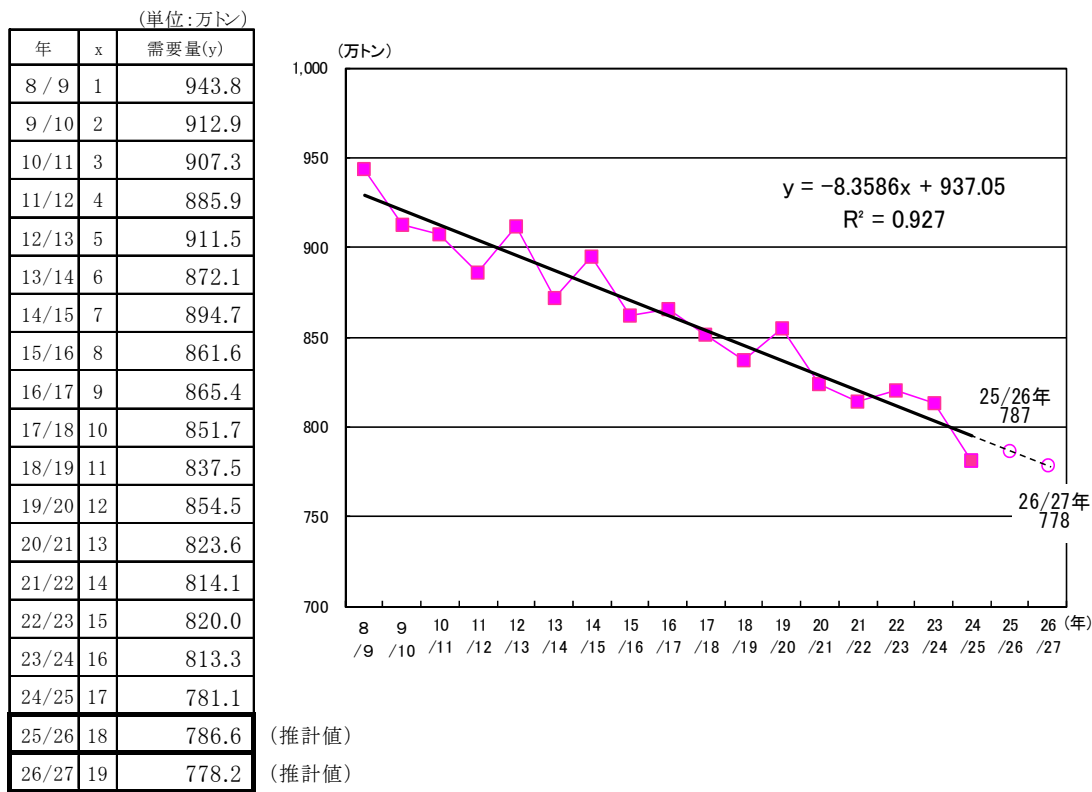
(3) 主食用米等の需給見通し

① 民間流通における6月末在庫の推移



注1:うるち玄米及びもち玄米の値である。
注2:各年の民間在庫量において、
① 平成16年以降については、年間玄米取扱数量500トン以上の業者(販売・出荷段階)の数量である。
② 平成15年については、販売段階の在庫量は、旧登録卸売業者の年間玄米取扱数量500トン以上、旧登録小売業者の1,000トン以上の業者の数量、出荷段階の在庫量は、年間玄米取扱数量500トン以上の業者の数量である。
③ 平成14年以前については推計値であり、販売段階の在庫量は、卸在庫量に小売在庫量(推計)を加えた数量、出荷段階の在庫量は、系統在庫量に非系統在庫量(推計)を加えた数量である。
なお、生産段階の在庫量は、「生産者の米穀現在高等調査」(平成22年以降は「生産者の米穀在庫等調査」)を基に算出した在庫量から精米在庫量(推計)を控除した玄米在庫量である。
注3:ラウンドの関係で合計と内訳が一致しない場合がある。
資料:農林水産省「平成25年11月の米の基本指針」

② 主食用米等の需要実績の推移



資料:農林水産省「平成25年11月の米の基本指針」

③ 平成25年7月から平成26年6月の主食用米等の需給見通し(推計)

表 平成25/26年の主食用米等の需給見通し

(単位:万トン)

		主食用米等
平成25年6月末民間在庫量	A	224
平成25年産主食用米等生産量	B	818
平成25/26年主食用米等供給量計	$C=A+B$	1,042
平成25/26年主食用米等需要量	D	787
平成26年6月末民間在庫量	$E=C-D$	255

※ 平成25/26年においては、需給事情から見て、販売の見込みが立たなくなった主食用米が、需要が期待できる加工用、飼料用等に販売されることが想定される。

注:「25/26年」とは、平成25年7月から平成26年6月までの1年間。
資料:農林水産省「平成25年11月の米の基本指針」

④ 平成26年産米における都道府県別の生産数量目標(需要量に関する情報)

米穀の需給及び価格の安定に関する基本指針(抄)

第5 平成26年産米における都道府県別の生産数量目標(需要量に関する情報)に関する事項

全国の生産数量目標については、平成25年産米の10月15日現在の作況指数が「102」と見込まれている中で、昨年(平成24年7月～平成25年6月)の需要実績が当初よりも18万トン減少したことや、近年のトレンドにおいて需要が毎年8万トン減少していることを勘案し、昨年の平成25年産米の生産数量目標791万トンから26万トンを控除した765万トンと設定します。

都道府県別の生産数量目標については、従来から、全国の生産数量目標を基に各都道府県ごとの過去6年の需要実績中、中庸4年分の平均値のシェアで算出することを基本としており、平成26年産米についても、この方式により設定します。

各都道府県ごとの需要実績の算出に当たっては、これまでと同様、米の需給調整への取組等に対する配慮として、作付面積が生産数量目標(面積換算値)を下回った実績や都道府県間調整による生産数量目標の減少のほか、過去政府に売り渡され備蓄米となっている数量について、各都道府県の需要実績の算定上、一定の配慮を行います。

また、東日本大震災に伴う都道府県間調整については、生産数量目標の増加又は減少の要因とならないよう、各都道府県の需要実績の算定上、一定の配慮を行います。

平成26年産米の都道府県別の生産数量目標

(単位:トン、ha)

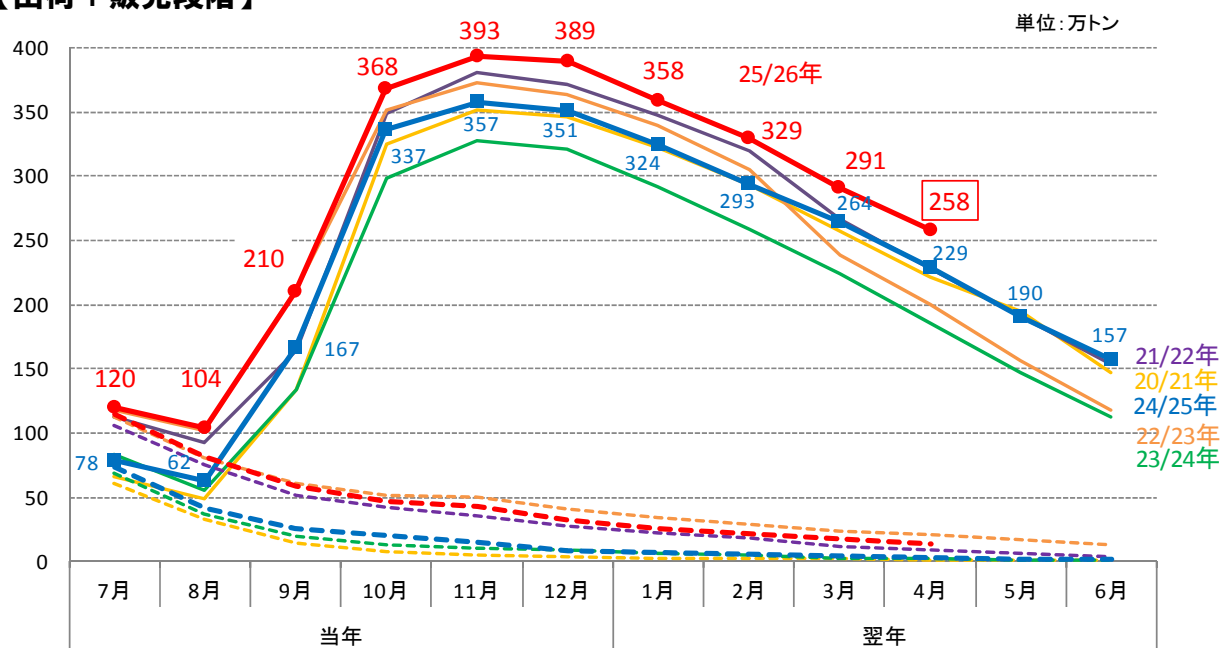
都道府県	生産数量目標	面積換算値	都道府県	生産数量目標	面積換算値
北海道	554,140	103,580	滋賀	163,380	31,540
青森	247,000	42,290	京都	76,350	14,940
岩手	275,540	51,700	大阪	26,210	5,290
宮城	362,630	68,420	兵庫	181,930	36,100
秋田	433,040	75,570	奈良	41,840	8,160
山形	358,570	60,370	和歌山	35,040	7,080
福島	348,420	64,880	鳥取	67,240	13,080
茨城	341,550	65,430	島根	92,570	18,190
栃木	309,330	57,280	岡山	160,190	30,450
群馬	77,120	15,610	広島	130,130	24,880
埼玉	152,680	31,160	山口	110,820	21,990
千葉	249,280	46,770	徳島	58,320	12,300
東京	770	190	香川	71,040	14,240
神奈川	14,290	2,900	愛媛	74,490	14,960
新潟	535,640	99,380	高知	50,050	10,880
富山	192,340	35,820	福岡	184,380	36,950
石川	126,400	24,350	佐賀	135,230	25,760
福井	128,130	24,780	長崎	62,640	13,100
山梨	27,590	5,040	熊本	189,920	36,880
長野	196,640	31,560	大分	117,780	23,420
岐阜	114,220	23,410	宮崎	94,470	19,010
静岡	83,800	16,080	鹿児島	111,540	23,090
愛知	136,330	26,890	沖縄	2,930	950
三重	146,070	29,210	全国計	765万トン	145万ha

農林水産省HP掲載資料

(4) 民間在庫の推移

① 全国段階の民間在庫の推移（うるち米、平成20年7月末～平成26年4月末）（速報）

【出荷+販売段階】



注：グラフ中の実線は総在庫数量。破線は1年古米在庫数量である。

【出荷+販売段階】

(単位:玄米万トン)

		当年 7月	8月	9月	10月	11月	12月	翌年 1月	2月	3月	4月	5月	6月
20/21年		66	48	134	325	351	346	322	293	257	221	195	148
対前年差		▲16	▲17	▲17	▲3	▲2	+9	+10	+17	+51	+51	+63	+50
20年産米		1	11	114	307	333	330	308	281	246	212	187	142
1年古米(19年産)		60	33	15	8	6	4	3	2	2	1	1	1
21/22年		113	93	164	349	380	372	347	320	267	228	191	154
対前年差		+47	+44	+30	+24	+29	+26	+25	+26	+10	+7	▲4	+6
21年産米		2	14	107	297	333	335	316	293	246	213	180	146
1年古米(20年産)		106	76	52	42	35	27	22	18	12	8	6	4
22/23年		118	102	212	351	372	363	339	304	238	200	156	118
対前年差		+5	+9	+48	+1	▲8	▲8	▲8	▲15	▲29	▲29	▲34	▲36
22年産米		0	16	145	290	314	315	297	268	208	174	135	99
1年古米(21年産)		112	81	60	52	49	41	35	29	24	20	16	13
23/24年		83	55	134	298	327	320	291	259	224	185	147	113
対前年差		▲36	▲47	▲78	▲53	▲46	▲43	▲48	▲46	▲14	▲14	▲9	▲5
23年産米		0	8	106	273	304	300	275	246	214	177	141	108
1年古米(22年産)		69	37	19	13	11	8	6	5	2	2	1	1
24/25年		78	62	167	337	357	351	324	293	264	229	190	157
対前年差		▲5	+8	+33	+39	+30	+30	+33	+34	+40	+43	+43	+44
24年産米		0	16	135	306	331	331	307	279	252	219	182	150
1年古米(23年産)		73	41	26	20	15	9	7	5	4	3	2	2
25/26年		120	104	210	368	393	389	358	329	291	258		
対前年差		+42	+42	+43	+32	+36	+39	+34	+36	+28	+30		
25年産米		1	19	145	310	337	345	320	296	265	236		
1年古米(24年産)		114	82	59	47	43	32	25	22	17	13		

資料：農林水産省「米麦の出荷又は販売の事業を行う者等の流通状況調査」（～20年7月）

農林水産省「米穀の取引に関する報告」(20年8月～)

注：1 水稻うるちもみ及び水稻うるち玄米（醸造用玄米を含む。）の月末在庫量（玄米換算）の値である。

2 出荷段階は、全農、道県経済連、県単一農協、道県出荷団体（年間の玄米仕入数量が5,000トン以上）、

出荷業者（年間の直接販売数量が5,000トン以上若しくは年間の玄米仕入量が500トン以上）である。

3 販売段階は、米穀の販売の事業を行う者（年間の玄米仕入量が4,000トン以上）である。

4 期間については、25/26年であれば、25年7月～26年6月である。

5 年産の特定できない未検査米等を含んでいるため、25年産米と1年古米（24年産）の合計と一致しない。

② 産地別民間在庫（うるち米、平成26年4月末現在）（速報）

（北海道から山梨まで）

(単位: 玄米千トン)					(単位: 玄米千トン)					(単位: 玄米千トン)				
		26年 2月	3月	4月			26年 2月	3月	4月			26年 2月	3月	4月
北海道	出荷＋販売段階	320.1	273.0	235.6	山形	出荷＋販売段階	233.7	207.0	184.2	埼玉	出荷＋販売段階	27.5	24.8	21.6
	25年産米	305.2	262.7	227.7		25年産米	217.6	194.4	173.8		25年産米	25.2	23.4	20.7
	1年古米(24年産)	14.8	10.3	7.9		1年古米(24年産)	15.5	12.2	10.0		1年古米(24年産)	2.3	1.4	0.8
	出荷段階	266.3	225.3	194.2		出荷段階	217.7	190.0	168.7		出荷段階	24.1	21.7	19.1
	25年産米	261.8	222.3	191.9		25年産米	210.3	184.2	163.9		25年産米	23.4	21.3	18.9
	1年古米(24年産)	4.5	3.0	2.4		1年古米(24年産)	7.3	5.7	4.7		1年古米(24年産)	0.7	0.4	0.2
	販売段階	53.9	47.8	41.4		販売段階	16.0	17.0	15.5		販売段階	3.4	3.1	2.4
	25年産米	43.4	40.5	35.8		25年産米	7.3	10.2	9.8		25年産米	1.8	2.1	1.8
	1年古米(24年産)	10.3	7.3	5.5		1年古米(24年産)	8.2	6.5	5.3		1年古米(24年産)	1.6	0.9	0.6
	出荷＋販売段階	157.8	126.0	120.1		出荷＋販売段階	200.8	184.8	169.0		出荷＋販売段階	117.9	100.7	85.4
	25年産米	147.9	118.5	114.3		25年産米	171.2	161.8	150.7		25年産米	113.1	97.3	83.4
	1年古米(24年産)	7.2	5.3	4.0		1年古米(24年産)	28.7	22.2	17.7		1年古米(24年産)	4.8	3.4	2.0
青森	出荷段階	143.7	101.4	95.6	福島	出荷段階	169.5	157.8	144.8	千葉	出荷段階	101.7	85.1	73.0
	25年産米	140.8	99.3	93.8		25年産米	152.1	145.2	135.5		25年産米	100.5	84.3	72.8
	1年古米(24年産)	0.3	0.2	0.1		1年古米(24年産)	16.9	12.2	8.9		1年古米(24年産)	1.3	0.7	0.2
	販売段階	14.2	24.6	24.5		販売段階	31.3	27.0	24.2		販売段階	16.2	15.6	12.4
	25年産米	7.0	19.2	20.5		25年産米	19.1	16.6	15.2		25年産米	12.7	12.9	10.5
	1年古米(24年産)	6.9	5.1	3.8		1年古米(24年産)	11.7	10.1	8.8		1年古米(24年産)	3.5	2.7	1.8
	出荷＋販売段階	128.2	120.8	104.8		出荷＋販売段階	126.9	112.2	98.6		出荷＋販売段階	0.0	0.0	0.0
	25年産米	122.1	116.3	101.6		25年産米	120.8	107.3	94.9		25年産米	0.0	0.0	0.0
	1年古米(24年産)	5.5	4.0	3.0		1年古米(24年産)	6.0	4.7	3.7		1年古米(24年産)	0.0	0.0	0.0
	出荷段階	118.7	105.6	92.4		出荷段階	97.0	82.4	73.1		出荷段階	0.0	0.0	0.0
	25年産米	116.3	103.9	91.1		25年産米	96.3	81.9	72.6		25年産米	0.0	0.0	0.0
	1年古米(24年産)	2.1	1.4	1.0		1年古米(24年産)	0.7	0.5	0.4		1年古米(24年産)	0.0	0.0	0.0
岩手	販売段階	9.5	15.2	12.5	茨城	販売段階	29.9	29.7	25.6	東京	販売段階	0.0	0.0	0.0
	25年産米	5.8	12.5	10.4		25年産米	24.5	25.4	22.3		25年産米	0.0	0.0	0.0
	1年古米(24年産)	3.4	2.6	1.9		1年古米(24年産)	5.3	4.2	3.2		1年古米(24年産)	0.0	0.0	0.0
	出荷＋販売段階	191.5	189.2	166.5		出荷＋販売段階	195.2	175.9	163.3		出荷＋販売段階	1.2	1.0	0.8
	25年産米	181.7	183.2	161.9		25年産米	186.8	170.3	159.5		25年産米	1.1	1.0	0.8
	1年古米(24年産)	9.7	6.0	4.5		1年古米(24年産)	8.2	5.5	3.7		1年古米(24年産)	0.0	0.0	0.0
	出荷段階	177.8	167.3	147.9		出荷段階	176.8	159.8	149.0		出荷段階	1.2	1.0	0.8
	25年産米	174.0	165.5	146.6		25年産米	173.8	157.9	147.7		25年産米	1.1	1.0	0.8
	1年古米(24年産)	3.7	1.8	1.3		1年古米(24年産)	2.9	1.9	1.3		1年古米(24年産)	0.0	0.0	0.0
	販売段階	13.7	21.9	18.5		販売段階	18.4	16.1	14.3		販売段階	0.0	0.0	0.0
	25年産米	7.6	17.7	15.3		25年産米	13.0	12.4	11.8		25年産米	0.0	0.0	0.0
	1年古米(24年産)	6.0	4.2	3.2		1年古米(24年産)	5.3	3.6	2.5		1年古米(24年産)	0.0	0.0	0.0
宮城	出荷＋販売段階	260.1	235.6	210.3	栃木	出荷＋販売段階	39.3	33.2	27.9	神奈川	出荷＋販売段階	5.0	4.5	4.0
	25年産米	238.1	218.5	196.5		25年産米	36.9	31.2	26.2		25年産米	4.7	4.2	3.8
	1年古米(24年産)	21.1	16.3	13.1		1年古米(24年産)	2.4	1.9	1.7		1年古米(24年産)	0.2	0.2	0.2
	出荷段階	241.9	214.6	192.9		出荷段階	34.1	28.2	23.6		出荷段階	4.5	4.0	3.6
	25年産米	228.5	204.3	184.1		25年産米	34.1	28.1	23.6		25年産米	4.3	3.8	3.4
	1年古米(24年産)	12.9	9.8	8.2		1年古米(24年産)	0.0	0.0	0.0		1年古米(24年産)	0.2	0.2	0.2
	販売段階	18.2	20.9	17.4		販売段階	5.2	5.0	4.3		販売段階	0.5	0.4	0.4
	25年産米	9.6	14.2	12.4		25年産米	2.8	3.1	2.6		25年産米	0.5	0.4	0.4
	1年古米(24年産)	8.3	6.5	4.9		1年古米(24年産)	2.4	1.9	1.7		1年古米(24年産)	0.0	0.0	0.0
秋田	出荷＋販売段階	260.1	235.6	210.3	群馬	出荷＋販売段階	39.3	33.2	27.9	山梨	出荷＋販売段階	5.0	4.5	4.0
	25年産米	238.1	218.5	196.5		25年産米	36.9	31.2	26.2		25年産米	4.7	4.2	3.8
	1年古米(24年産)	21.1	16.3	13.1		1年古米(24年産)	2.4	1.9	1.7		1年古米(24年産)	0.2	0.2	0.2
	出荷段階	241.9	214.6	192.9		出荷段階	34.1	28.2	23.6		出荷段階	4.5	4.0	3.6
	25年産米	228.5	204.3	184.1		25年産米	34.1	28.1	23.6		25年産米	4.3	3.8	3.4
	1年古米(24年産)	12.9	9.8	8.2		1年古米(24年産)	0.0	0.0	0.0		1年古米(24年産)	0.2	0.2	0.2
	販売段階	18.2	20.9	17.4		販売段階	5.2	5.0	4.3		販売段階	0.5	0.4	0.4
	25年産米	9.6	14.2	12.4		25年産米	2.8	3.1	2.6		25年産米	0.5	0.4	0.4
	1年古米(24年産)	8.3	6.5	4.9		1年古米(24年産)	2.4	1.9	1.7		1年古米(24年産)	0.0	0.0	0.0

資料： 農林水産省「米穀の取引に関する報告」

注： 1 水稻うるちもみ及び水稻うるち玄米（醸造用玄米を含む。）の月末在庫量（玄米換算）の値である。

2 出荷段階は、全農、道県経済連、県単一農協、道県出荷団体（年間の玄米仕入数量が5,000トン以上）、出荷業者（年間の直接販売数量が5,000トン以上若しくは年間の玄米仕入量が500トン以上）である。

3 販売段階は、米穀の販売の事業を行う者（年間の玄米仕入量が4,000トン以上）である。

4 年産の特定できない未検査米等を含んでいるため、25年産米と1年古米（24年産）の合計と一致しない場合がある。

(長野から岡山まで)

		(単位: 玄米千トン)		
		26年 2月	3月	4月
長野	出荷＋販売段階	66.2	57.8	51.8
	25年産米	62.5	54.9	49.3
	1年古米(24年産)	3.6	2.8	2.3
	出荷段階	57.5	49.9	44.7
	25年産米	57.3	49.7	44.6
	1年古米(24年産)	0.2	0.2	0.1
静岡	販売段階	8.7	7.9	7.1
	25年産米	5.2	5.2	4.8
	1年古米(24年産)	3.4	2.6	2.2
	出荷＋販売段階	11.6	9.8	8.4
	25年産米	11.4	9.7	8.2
	1年古米(24年産)	0.2	0.2	0.1
新潟	出荷段階	9.1	8.1	7.0
	25年産米	9.1	8.1	7.0
	1年古米(24年産)	0.0	0.0	0.0
	販売段階	2.5	1.7	1.4
	25年産米	2.3	1.5	1.2
	1年古米(24年産)	0.2	0.2	0.1
富山	出荷＋販売段階	254.6	212.6	183.4
	25年産米	221.4	185.6	163.0
	1年古米(24年産)	31.3	25.7	19.8
	出荷段階	226.0	187.6	162.4
	25年産米	208.7	173.4	151.4
	1年古米(24年産)	16.6	13.8	10.9
石川	販売段階	28.7	25.1	21.0
	25年産米	12.7	12.2	11.6
	1年古米(24年産)	14.7	11.9	9.0
	出荷＋販売段階	85.0	74.6	65.2
	25年産米	81.8	72.1	63.0
	1年古米(24年産)	3.2	2.5	2.1
福井	出荷段階	79.0	65.6	56.9
	25年産米	77.8	64.8	56.3
	1年古米(24年産)	1.2	0.8	0.6
	販売段階	6.1	9.0	8.2
	25年産米	4.0	7.2	6.7
	1年古米(24年産)	2.0	1.7	1.5
京都	出荷＋販売段階	48.7	42.1	36.1
	25年産米	47.5	41.3	35.6
	1年古米(24年産)	1.2	0.8	0.5
	出荷段階	40.9	37.0	32.4
	25年産米	40.3	36.6	32.2
	1年古米(24年産)	0.6	0.4	0.2
大阪	販売段階	7.8	5.1	3.6
	25年産米	7.2	4.7	3.4
	1年古米(24年産)	0.6	0.4	0.3
	出荷＋販売段階	52.1	45.8	40.4
	25年産米	49.0	43.4	38.6
	1年古米(24年産)	3.0	2.4	1.7
岡山	出荷段階	43.9	38.9	35.0
	25年産米	43.8	38.8	35.0
	1年古米(24年産)	0.1	0.1	0.0
	販売段階	8.2	6.9	5.4
	25年産米	5.2	4.6	3.7
	1年古米(24年産)	2.9	2.3	1.7

		(単位: 玄米千トン)		
		26年 2月	3月	4月
岐阜	出荷＋販売段階	38.4	36.1	32.1
	25年産米	31.7	30.6	28.0
	1年古米(24年産)	6.7	5.5	4.0
	出荷段階	31.4	29.2	27.0
	25年産米	28.2	26.6	25.1
	1年古米(24年産)	3.2	2.6	1.9
愛知	販売段階	6.9	6.9	5.1
	25年産米	3.4	4.0	3.0
	1年古米(24年産)	3.5	2.9	2.1
	出荷＋販売段階	37.5	33.7	30.9
	25年産米	34.3	30.9	28.6
	1年古米(24年産)	3.2	2.8	2.3
三重	出荷段階	32.2	28.8	26.7
	25年産米	32.0	28.6	26.5
	1年古米(24年産)	0.2	0.2	0.2
	販売段階	5.3	4.9	4.2
	25年産米	2.3	2.3	2.0
	1年古米(24年産)	3.1	2.7	2.1
滋賀	出荷＋販売段階	40.5	32.6	28.1
	25年産米	38.3	30.5	26.5
	1年古米(24年産)	2.3	2.2	1.5
	出荷段階	35.0	27.6	23.7
	25年産米	33.9	26.9	23.2
	1年古米(24年産)	1.1	0.8	0.5
京都	販売段階	5.6	5.0	4.4
	25年産米	4.4	3.6	3.3
	1年古米(24年産)	1.2	1.4	1.1
	出荷＋販売段階	55.1	55.0	49.5
	25年産米	52.5	52.9	47.8
	1年古米(24年産)	2.6	2.1	1.7
大阪	出荷段階	49.1	49.5	44.7
	25年産米	48.2	48.8	44.2
	1年古米(24年産)	0.9	0.7	0.5
	販売段階	6.0	5.5	4.9
	25年産米	4.3	4.1	3.6
	1年古米(24年産)	1.7	1.4	1.3
岡山	出荷＋販売段階	12.9	11.1	9.5
	25年産米	12.2	10.5	9.0
	1年古米(24年産)	0.6	0.5	0.5
	出荷段階	11.2	9.6	8.1
	25年産米	11.2	9.6	8.1
	1年古米(24年産)	0.0	0.0	0.0
岡山	販売段階	1.6	1.5	1.4
	25年産米	1.0	1.0	0.9
	1年古米(24年産)	0.6	0.5	0.4
	出荷＋販売段階	1.5	1.2	1.0
	25年産米	1.3	1.0	0.8
	1年古米(24年産)	0.2	0.2	0.2
岡山	出荷段階	1.4	1.1	1.0
	25年産米	1.1	0.9	0.8
	1年古米(24年産)	0.2	0.2	0.2
	販売段階	0.2	0.1	0.1
	25年産米	0.1	0.1	0.1
	1年古米(24年産)	0.0	0.0	0.0

		(単位: 玄米千トン)		
		26年 2月	3月	4月
兵庫	出荷＋販売段階	29.4	25.7	22.6
	25年産米	28.6	25.2	22.3
	1年古米(24年産)	0.8	0.4	0.3
	出荷段階	25.8	23.1	19.8
	25年産米	25.7	23.0	19.7
	1年古米(24年産)	0.1	0.0	0.0
奈良	販売段階	3.5	2.6	2.9
	25年産米	2.9	2.2	2.6
	1年古米(24年産)	0.7	0.4	0.3
	出荷＋販売段階	7.9	7.0	6.4
	25年産米	7.2	6.4	5.9
	1年古米(24年産)	0.7	0.6	0.5
和歌山	出荷段階	6.5	5.8	5.3
	25年産米	6.5	5.8	5.3
	1年古米(24年産)	0.0	0.0	0.0
	販売段階	1.4	1.2	1.0
	25年産米	0.7	0.7	0.6
	1年古米(24年産)	0.7	0.6	0.5
鳥取	出荷＋販売段階	1.4	1.3	1.2
	25年産米	1.2	1.1	1.0
	1年古米(24年産)	0.2	0.2	0.1
	出荷段階	0.9	0.8	0.7
	25年産米	0.9	0.8	0.7
	1年古米(24年産)	0.0	0.0	0.0
島根	販売段階	0.5	0.5	0.4
	25年産米	0.3	0.3	0.3
	1年古米(24年産)	0.2	0.2	0.1
	出荷＋販売段階	32.1	27.2	23.2
	25年産米	30.7	26.1	22.5
	1年古米(24年産)	1.4	1.0	0.7
岡山	出荷段階	27.3	23.3	20.2
	25年産米	27.1	23.2	20.1
	1年古米(24年産)	0.2	0.1	0.1
	販売段階	4.8	3.8	3.0
	25年産米	3.6	2.9	2.5
	1年古米(24年産)	1.1	0.9	0.6
岡山	出荷＋販売段階	34.7	31.3	28.4
	25年産米	31.8	28.9	26.2
	1年古米(24年産)	2.9	2.4	2.2
	出荷段階	30.9	27.4	24.9
	25年産米	30.6	27.2	24.7
	1年古米(24年産)	0.3	0.2	0.2
岡山	販売段階	3.8	3.9	3.4
	25年産米	1.2	1.8	1.5
	1年古米(24年産)	2.6	2.2	2.0
	出荷＋販売段階	45.7	41.5	37.3
	25年産米	43.5	40.1	36.4
	1年古米(24年産)	2.2	1.3	0.9
岡山	出荷段階	39.8	36.3	32.9
	25年産米	38.9	35.8	32.6
	1年古米(24年産)	1.0	0.5	0.3
	販売段階	5.9	5.1	4.3
	25年産米	4.6	4.3	3.8
	1年古米(24年産)	1.3	0.8	0.5

※本表の注意点については、前頁の脚注を参照

(広島から沖縄まで)

(単位:玄米千トン)

		26年 2月	3月	4月
広島	出荷＋販売段階	31.6	27.6	24.3
	25年産米	29.7	26.4	23.5
	1年古米(24年産)	1.9	1.2	0.8
	出荷段階	28.4	22.3	19.6
	25年産米	27.6	21.7	19.2
	1年古米(24年産)	0.8	0.5	0.4
山口	販売段階	3.2	5.3	4.7
	25年産米	2.1	4.7	4.3
	1年古米(24年産)	1.2	0.6	0.4
	出荷＋販売段階	33.8	31.4	27.7
	25年産米	31.7	29.8	26.5
	1年古米(24年産)	2.1	1.5	1.3
徳島	出荷段階	31.0	28.1	25.0
	25年産米	30.1	27.5	24.5
	1年古米(24年産)	0.8	0.6	0.5
	販売段階	2.9	3.3	2.7
	25年産米	1.5	2.4	2.0
	1年古米(24年産)	1.3	0.9	0.8
香川	出荷＋販売段階	15.1	12.2	10.1
	25年産米	13.7	11.0	9.0
	1年古米(24年産)	1.4	1.2	1.1
	出荷段階	10.8	7.1	5.8
	25年産米	10.6	6.9	5.7
	1年古米(24年産)	0.1	0.1	0.1
愛媛	販売段階	4.3	5.1	4.2
	25年産米	3.1	4.1	3.3
	1年古米(24年産)	1.2	1.1	0.9
	出荷＋販売段階	23.2	21.1	18.8
	25年産米	21.6	19.7	17.5
	1年古米(24年産)	1.6	1.4	1.2
高知	出荷段階	21.1	18.8	16.7
	25年産米	21.1	18.8	16.7
	1年古米(24年産)	0.0	0.0	0.0
	販売段階	2.1	2.3	2.1
	25年産米	0.6	0.8	0.8
	1年古米(24年産)	1.6	1.4	1.2
福岡	出荷＋販売段階	12.8	11.1	9.7
	25年産米	11.6	10.2	9.0
	1年古米(24年産)	1.3	0.9	0.7
	出荷段階	11.3	9.9	8.7
	25年産米	11.3	9.9	8.7
	1年古米(24年産)	0.0	0.0	0.0
佐賀	販売段階	1.6	1.2	1.0
	25年産米	0.3	0.2	0.3
	1年古米(24年産)	1.2	0.9	0.7
	出荷＋販売段階	8.0	7.3	6.5
	25年産米	6.4	6.2	5.4
	1年古米(24年産)	1.5	1.1	1.1
熊本	出荷段階	4.3	4.4	3.8
	25年産米	4.2	4.3	3.7
	1年古米(24年産)	0.1	0.1	0.1
	販売段階	3.7	2.9	2.7
	25年産米	2.3	1.9	1.7
	1年古米(24年産)	1.5	1.0	1.0
長崎	出荷＋販売段階	51.3	43.8	37.6
	25年産米	49.9	42.7	36.8
	1年古米(24年産)	1.3	1.1	0.8
	出荷段階	46.8	40.2	34.0
	25年産米	46.3	39.9	33.8
	1年古米(24年産)	0.4	0.3	0.2
大分	販売段階	4.5	3.6	3.6
	25年産米	3.6	2.8	3.0
	1年古米(24年産)	0.9	0.8	0.6
	出荷＋販売段階	29.8	25.0	21.7
	25年産米	29.1	24.4	21.2
	1年古米(24年産)	0.7	0.5	0.5
宮崎	出荷段階	27.0	22.5	19.2
	25年産米	27.0	22.5	19.2
	1年古米(24年産)	0.0	0.0	0.0
	販売段階	2.8	2.5	2.5
	25年産米	2.1	2.0	2.0
	1年古米(24年産)	0.7	0.5	0.5
鹿児島	出荷＋販売段階	9.3	7.9	6.9
	25年産米	8.9	7.8	6.8
	1年古米(24年産)	0.4	0.1	0.1
	出荷段階	8.9	7.6	6.6
	25年産米	8.7	7.6	6.6
	1年古米(24年産)	0.2	0.0	0.0
沖縄	販売段階	0.5	0.3	0.3
	25年産米	0.2	0.2	0.3
	1年古米(24年産)	0.2	0.1	0.1
	出荷＋販売段階	49.7	42.6	37.6
	25年産米	46.2	39.9	35.4
	1年古米(24年産)	3.5	2.7	2.2
鹿児島	出荷段階	39.2	33.6	29.6
	25年産米	38.9	33.5	29.5
	1年古米(24年産)	0.2	0.2	0.2
	販売段階	10.5	9.0	7.9
	25年産米	7.2	6.5	5.9
	1年古米(24年産)	3.2	2.5	2.0
沖縄	出荷＋販売段階	21.5	18.3	16.0
	25年産米	19.1	16.5	14.4
	1年古米(24年産)	2.1	1.6	1.4
	出荷段階	17.4	14.9	13.0
	25年産米	16.0	13.8	12.1
	1年古米(24年産)	1.3	1.0	0.9
鹿児島	販売段階	4.0	3.3	2.9
	25年産米	3.1	2.6	2.3
	1年古米(24年産)	0.8	0.6	0.5
	出荷＋販売段階	18.5	15.9	13.7
	25年産米	14.7	12.6	10.9
	1年古米(24年産)	3.8	3.3	2.8
沖縄	出荷段階	15.1	12.8	10.7
	25年産米	13.3	11.4	9.7
	1年古米(24年産)	1.7	1.4	1.0
	販売段階	3.4	3.1	3.0
	25年産米	1.3	1.3	1.3
	1年古米(24年産)	2.1	1.9	1.7

(単位:玄米千トン)

		26年 2月	3月	4月
鹿児島	出荷＋販売段階	22.1	19.4	17.3
	25年産米	20.2	17.6	15.7
	1年古米(24年産)	1.9	1.8	1.6
	出荷段階	16.9	14.5	12.9
	25年産米	16.1	14.1	12.6
	1年古米(24年産)	0.8	0.4	0.3
沖縄	販売段階	5.2	5.0	4.4
	25年産米	4.1	3.5	3.1
	1年古米(24年産)	1.1	1.4	1.3
	出荷＋販売段階	0.0	0.0	0.0
	25年産米	0.0	0.0	0.0
	1年古米(24年産)	0.0	0.0	0.0
鹿児島	出荷段階	0.0	0.0	0.0
	25年産米	0.0	0.0	0.0
	1年古米(24年産)	0.0	0.0	0.0
	販売段階	0.0	0.0	0.0
	25年産米	0.0	0.0	0.0
	1年古米(24年産)	0.0	0.0	0.0

(単位:玄米千トン)

		26年 2月	3月	4月
鹿児島	出荷＋販売段階	22.1	19.4	17.3
	25年産米	20.2	17.6	15.7
	1年古米(24年産)	1.9	1.8	1.6
	出荷段階	16.9	14.5	12.9
	25年産米	16.1	14.1	12.6
	1年古米(24年産)	0.8	0.4	0.3
沖縄	販売段階	5.2	5.0	4.4
	25年産米	4.1	3.5	3.1
	1年古米(24年産)	1.1	1.4	1.3
	出荷＋販売段階	0.0	0.0	0.0
	25年産米	0.0	0.0	0.0
	1年古米(24年産)	0.0	0.0	0.0
鹿児島	出荷段階	0.0	0.0	0.0
	25年産米	0.0	0.0	0.0
	1年古米(24年産)	0.0	0.0	0.0
	販売段階	0.0	0.0	0.0
	25年産米	0.0	0.0	0.0
	1年古米(24年産)	0.0	0.0	0.0

※本表の注意点については、前々頁の脚注を参照

(5) 国内産備蓄米の売買数量及び在庫数量

① 平成26年産政府備蓄米の都道府県別優先枠及び買入入札の結果

(単位:トン)

買入対象米穀の産地	都道府県別 優先枠	買入入札の結果						
		落札数量						落札数量計
		第1回 平成26年 1月28日実施	第2回 平成26年 2月12日実施	第3回 平成26年 2月25日実施	第4回 平成26年 3月11日実施	第5回 平成26年 3月25日実施	第6回 平成26年 4月22日実施	
北海道	14,080	1,010	13,070	0	0	0		14,080
青森	20,450	20,450	0	0	0	0		20,450
岩手	8,000	8,000	0	0	0	0		8,000
宮城	11,000	11,000	0	0	0	0		11,000
秋田	25,500	25,500	0	0	0	0		25,500
山形	13,530	13,530	0	0	0	0		13,530
福島	20,000	20,000	0	0	0	0		20,000
茨城	1,480	425	971	84	0	0		1,480
栃木	11,170	11,170	0	0	0	0		11,170
群馬								
埼玉	640	640	0	0	0	0		640
千葉	2,830	410	2,380	40	0	0		2,830
東京								
神奈川								
新潟	32,400	32,400	0	0	0	0		32,400
富山	12,840	153	12,687	0	0	0		12,840
石川	4,020	4,020	0	0	0	0		4,020
福井	640	640	0	0	0	0		640
山梨								
長野	770	770	0	0	0	0		770
岐阜	740	0	740	0	0	0		740
静岡	100	0	73	27	0	0		100
愛知	1,810	0	600	0	780	0		1,380
三重	810	0	810	0	0	0		810
滋賀	1,600	1,600	0	0	0	0		1,600
京都								
大阪								
兵庫	560	286	149	0	0	0		435
奈良	30	0	0	0	0	0		0
和歌山								
鳥取	1,320	0	1,320	0	0	0		1,320
島根	100	0	100	0	0	0		100
岡山	3,170	485	2,685	0	0	0		3,170
広島	1,010	12	0	998	0	0		1,010
山口	340	0	0	340	0	0		340
徳島	1,520	303	780	395	36	6		1,520
香川	530	0	0	530	0	0		530
愛媛	340	0	340	0	0	0		340
高知	80	0	0	0	28	40		68
福岡	460	0	364	20	0	2		386
佐賀	830	0	0	830	0	0		830
長崎	80	0	20	0	0	0		20
熊本	590	0	590	0	0	0		590
大分	240	0	240	0	0	0		240
宮崎								
鹿児島								
沖縄								
都道府県別枠計	195,610	152,804	37,919	3,264	844	48		194,879
指定なし	54,390	36,493	17,887	10	0	0	731	55,121
合計	250,000	189,297	55,806	3,274	844	48	731	250,000

② 平成23～25年産備蓄米の政府買入入札の結果

(単位:トン)

買入対象米穀 の産地	23年産 県別 優先枠	23年産 落札 数量	24年産 県別 優先枠	24年産 落札 数量	25年産 県別 優先枠	25年産 落札 数量
北海道	7,000	7,000	7,860	5,768	21,000	14,058
青森			2,400	2,388	21,000	20,028
岩手	6,700	5,683	5,680	5,149	10,000	7,600
宮城	5,900	0	5,700	3,952	10,000	7,428
秋田	11,300	11,274	13,230	9,595	30,000	25,411
山形	3,900	3,900	7,690	7,690	12,500	12,500
福島			1,320	52	40,000	11,074
茨城			90	90	3,000	1,478
栃木			2,500	1,848	14,730	11,163
群馬						
埼玉					600	600
千葉			100	99	5,000	2,650
東京	100	0				
神奈川						
新潟			10,120	9,614	31,000	30,948
富山	6,200	6,200	7,920	7,920	13,000	12,831
石川			1,120	810	4,000	4,000
福井			2,430	1,300	1,300	632
山梨						
長野			100	93	2,000	758
岐阜					1,500	735
静岡					1,200	62
愛知					2,000	1,803
三重			700	699	860	807
滋賀	1,200	0			3,000	1,572
京都					400	
大阪						
兵庫					1,200	554
奈良					530	30
和歌山						
鳥取					1,320	1,320
島根					250	95
岡山			180	150	3,100	2,974
広島	2,100	1,017	1,020	603	1,560	1,002
山口	5,100	3,003	3,000	785	3,000	336
徳島					2,000	1,443
香川	1,300	585	590	0	500	500
愛媛	1,000	422	420	345	1,000	336
高知					110	76
福岡	1,300	120	120	120	1,300	454
佐賀	5,700	188	190	190	900	830
長崎					80	80
熊本	500	0	60	0	1,000	583
大分	300	0			240	240
宮崎	500	0				
鹿児島	700	0				
沖縄						
都道府県別枠計		39,392		59,260		178,991
指定なし		28,246		24,130		4,101
合計		67,638		83,390		183,092

注:平成23年産県別優先枠のうち、宮城の5,900トンについては、震災により契約解除となっている。

③ 国内産備蓄米の売渡数量

最近における政府備蓄米(主食用)の販売状況

(単位:千トン)

	7月	8月	9月	10月	11月	12月	1月	2月	3月	4月	5月	6月	計
19/20年	17	24	20	21	20	7	0	1	0	1	0	6	117
20/21年	26	34	15	14	16	17	13	13	13	14	10	11	196
21/22年	6	4	4	3	3	2	1	2	2	1	2	1	31
22/23年	1	1	1	0	0	0	0	0	—	—	—	—	3
23/24年	—	—	—	—	—	—	—	—	—	—	—	—	—

注1:期間については、22/23年であれば、22年7月～23年6月である。

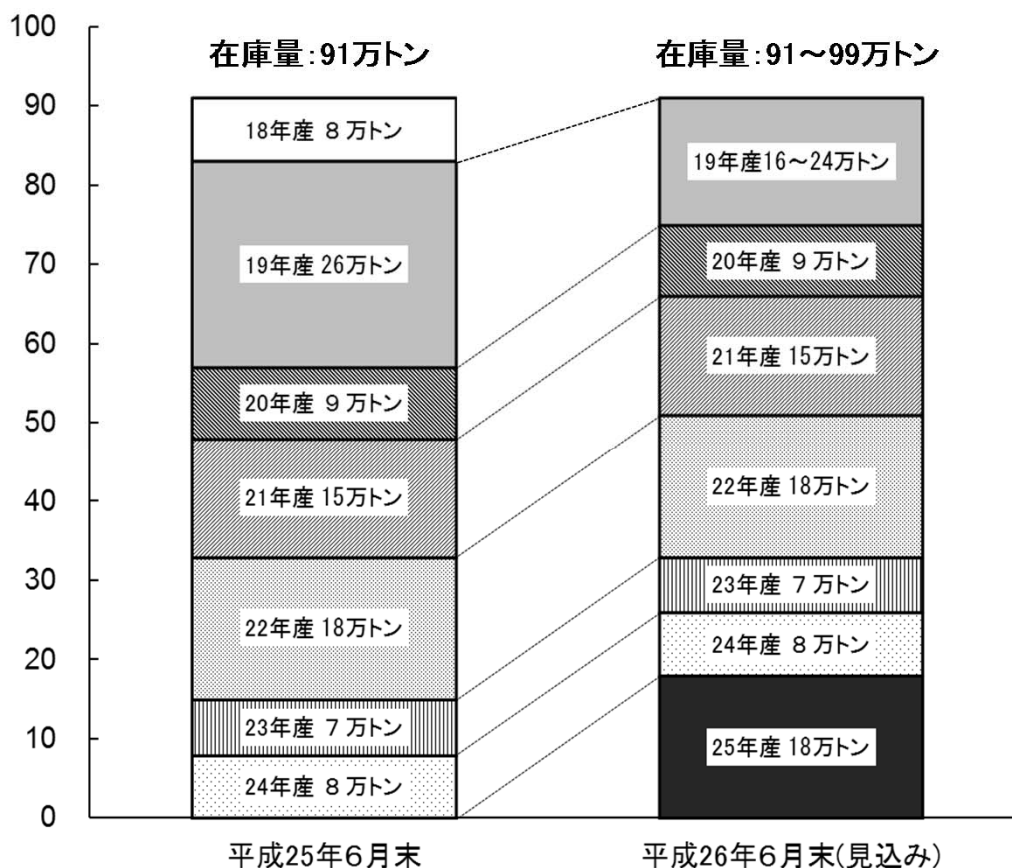
注2:販売数量は、実際に卸売業者等が引き取った実績であり、契約数量とは異なる。(平成23年2月まで)

注3:19/20年の11月・12月については、緊急対策による販売停止以前に契約された分の引取数量であり、1～5月については、矯正施設向けに販売し、引き取られた数量である。

注4:平成23年1月をもって、政府所有国内産米穀(主食用)の販売入札(2月引取分まで)を終了している。

資料:農林水産省「最近における政府備蓄米(主食用)の販売状況」

④ 政府備蓄米の在庫状況



注1:うるち玄米の数量である。

注2:保有期間が5年を超える米の品質確認を行い、10～18万トンの範囲内で非主食用に販売することとしている。

資料:農林水産省調べ

(6) 平成25年産水陸稲の収穫量

① 全国・都道府県別作況指数



注：「作況指数」とは、10a当たり平年収量に対する10a当たり収量の比率である。
出典：農林水産省「平成25年産水陸稲の収穫量」

② 平成25年産水陸稲の収穫量(全国農業地域別)

全国農業地域	水 陸 稲 計		水					参 考	
	作 付 面 積 (子実用)	収 穫 量 (子実用)	作 付 面 積 (子 実 用) ①	10a当たり 収 量 ②	収 穫 量 (子 実 用) ③＝①×②	10a当たり 平年収量 ④	作況指数 ⑤＝②／ ④	主 食 用 作付面積 ⑥	収 穫 量 (主食用) ⑦＝⑥×②
	ha	t	ha	kg	t	kg		ha	t
全 国	1, 599, 000	8, 607, 000	1, 597, 000	539	8, 603, 000	530	102	1, 522, 000	8, 182, 000
北 海 道	112, 000	629, 400	112, 000	562	629, 400	535	105	107, 000	601, 300
東 北	406, 200	2, 328, 000	406, 200	573	2, 328, 000	559	103	376, 000	2, 153, 000
北 陸	212, 700	1, 160, 000	212, 700	545	1, 160, 000	533	102	193, 900	1, 058, 000
関 東・東 山	300, 600	1, 639, 000	298, 900	547	1, 635, 000	534	102	287, 200	1, 571, 000
東 海	102, 300	524, 800	102, 300	513	524, 800	503	102	100, 200	513, 900
近 畿	109, 400	567, 200	109, 400	518	567, 200	509	102	106, 900	554, 000
中 国	115, 200	587, 600	115, 200	510	587, 600	517	99	112, 900	575, 600
四 国	56, 400	273, 000	56, 400	484	273, 000	484	100	55, 700	269, 500
九 州	183, 500	895, 700	183, 500	488	895, 700	503	97	180, 900	882, 900
沖 縄	890	2, 390	890	268	2, 390	309	87	890	2, 390

注1：作付面積(子実用)とは、青刈り用等面積(飼料用米等を含む。)を除いた面積である。
注2：主食用作付面積とは、水稻作付面積(子実用)から、備蓄米、加工用米、米粉用米等の作付面積を除いた面積である。
注3：収穫量(子実用)及び収穫量(主食用)については都道府県ごとの積み上げ値であるため、表頭の計算は一致しない場合がある。
出典：農林水産省「平成25年産水陸稲の収穫量」

③ 水陸稲(子実用)の年次別推移(全国)

年 産	水 陸 稲 計		水 稲					参 考	
	作 付 面 積 (子実用)	収 穫 量 (子実用)	作 付 面 積 (子 実 用)	10 a 当 たり 収 量	収 穫 量 (子 実 用)	10 a 当 たり 平 年 収 量	作 況 指 数	主 食 用 作 付 面 積	収 穫 量 (主 食 用)
	ha	t	ha	kg	t	kg		ha	t
昭和58年産	2,273,000	10,366,000	2,246,000	459	10,308,000	478	96
59	2,315,000	11,878,000	2,290,000	517	11,832,000	479	108
60	2,342,000	11,662,000	2,318,000	501	11,613,000	481	104
61	2,303,000	11,647,000	2,280,000	508	11,592,000	484	105
62	2,146,000	10,627,000	2,123,000	498	10,571,000	487	102
63	2,110,000	9,935,000	2,087,000	474	9,888,000	490	97
平成元	2,097,000	10,347,000	2,076,000	496	10,297,000	492	101
2	2,074,000	10,499,000	2,055,000	509	10,463,000	494	103
3	2,049,000	9,604,000	2,033,000	470	9,565,000	497	95
4	2,106,000	10,573,000	2,092,000	504	10,546,000	498	101
5	2,139,000	7,834,000	2,127,000	367	7,811,000	499	74
6	2,212,000	11,981,000	2,200,000	544	11,961,000	499	109
7	2,118,000	10,748,000	2,106,000	509	10,724,000	501	102
8	1,977,000	10,344,000	1,967,000	525	10,328,000	502	105
9	1,953,000	10,025,000	1,944,000	515	10,004,000	504	102
10	1,801,000	8,960,000	1,793,000	499	8,939,000	507	98
11	1,788,000	9,175,000	1,780,000	515	9,159,000	512	101
12	1,770,000	9,490,000	1,763,000	537	9,472,000	518	104
13	1,706,000	9,057,000	1,700,000	532	9,048,000	518	103
14	1,688,000	8,889,000	1,683,000	527	8,876,000	522	101
15	1,665,000	7,792,000	1,660,000	469	7,779,000	524	90
16	1,701,000	8,730,000	1,697,000	514	8,721,000	525	98
17	1,706,000	9,074,000	1,702,000	532	9,062,000	527	101
18	1,688,000	8,556,000	1,684,000	507	8,546,000	529	96
19	1,673,000	8,714,000	1,669,000	522	8,705,000	529	99
20	1,627,000	8,823,000	1,624,000	543	8,815,000	530	102	1,596,000	8,658,000
21	1,624,000	8,474,000	1,621,000	522	8,466,000	530	98	1,592,000	8,309,000
22	1,628,000	8,483,000	1,625,000	522	8,478,000	530	98	1,580,000	8,239,000
23	1,576,000	8,402,000	1,574,000	533	8,397,000	530	101	1,526,000	8,133,000
24	1,581,000	8,523,000	1,579,000	540	8,519,000	530	102	1,524,000	8,210,000
25	1,599,000	8,607,000	1,597,000	539	8,603,000	530	102	1,522,000	8,182,000

注1:作付面積(子実用)とは、青刈り用等面積(飼料用米等を含む。)を除いた面積である。

注2:主食用作付面積とは、水稲作付面積(子実用)から、備蓄米、加工用米、米粉用米等の作付面積を除いた面積である。

注3:「…」は事実不詳又は調査を欠くことを示している。

出典:農林水産省「平成25年産水陸稲の収穫量」

(7) 農産物以外の上場商品及び金融商品等の動向

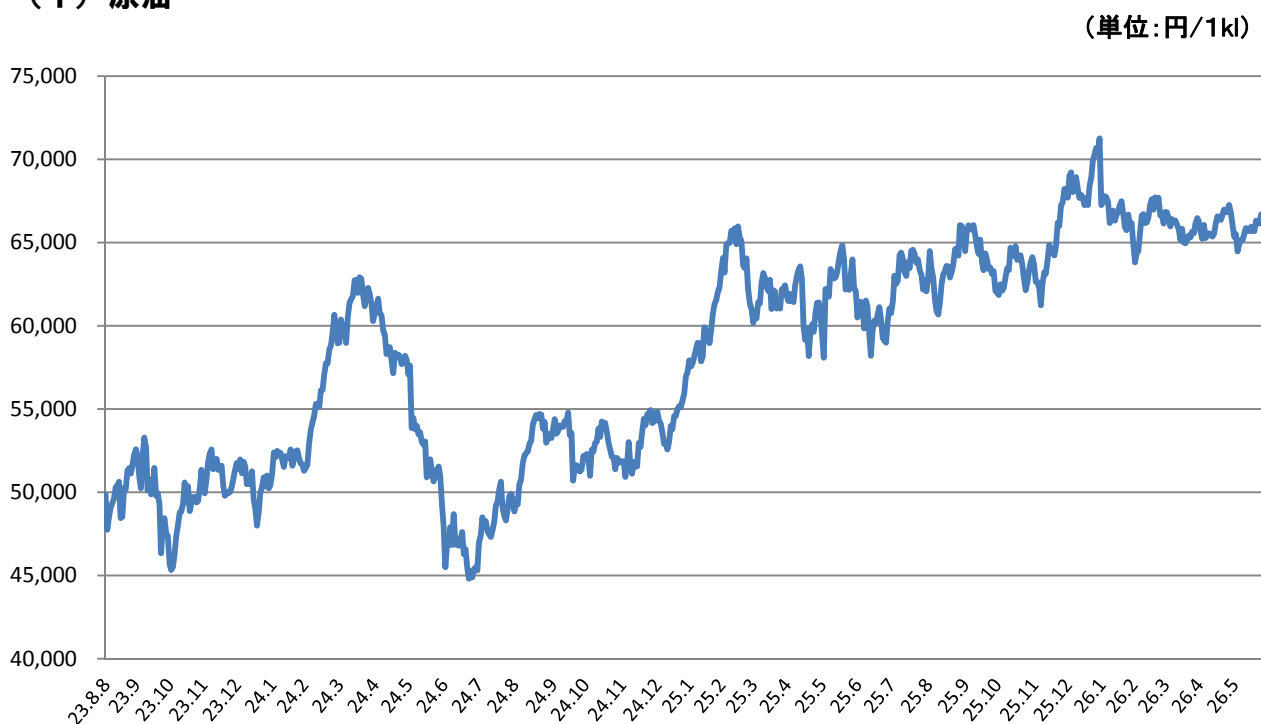
① 工業品の動向(東京商品取引所)

ア 価格動向の推移

(ア) 金



(イ) 原油

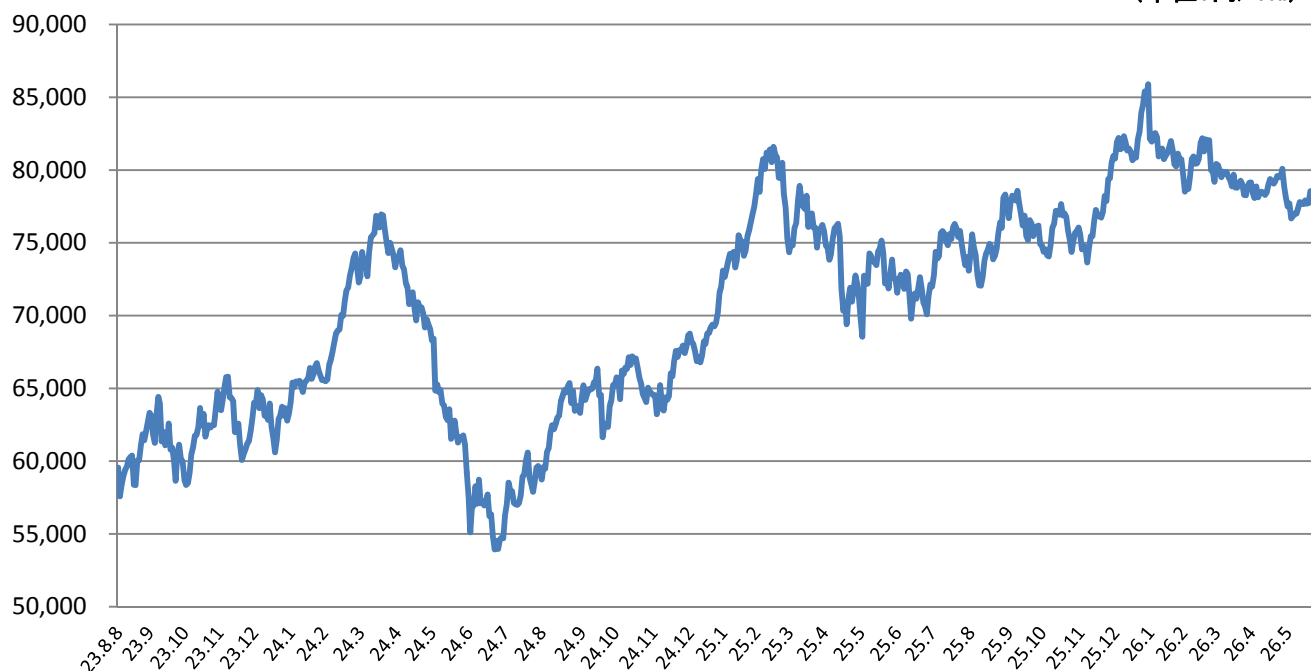


注1：平成23年8月8日から平成26年5月30日までの期先限月の帳入値。

注2：東京商品取引所HPヒストリカルデータ中の「約定値段・出来高・取組高」をもとに農林水産省において作成。

(ウ) ガソリン

(単位:円/1kl)

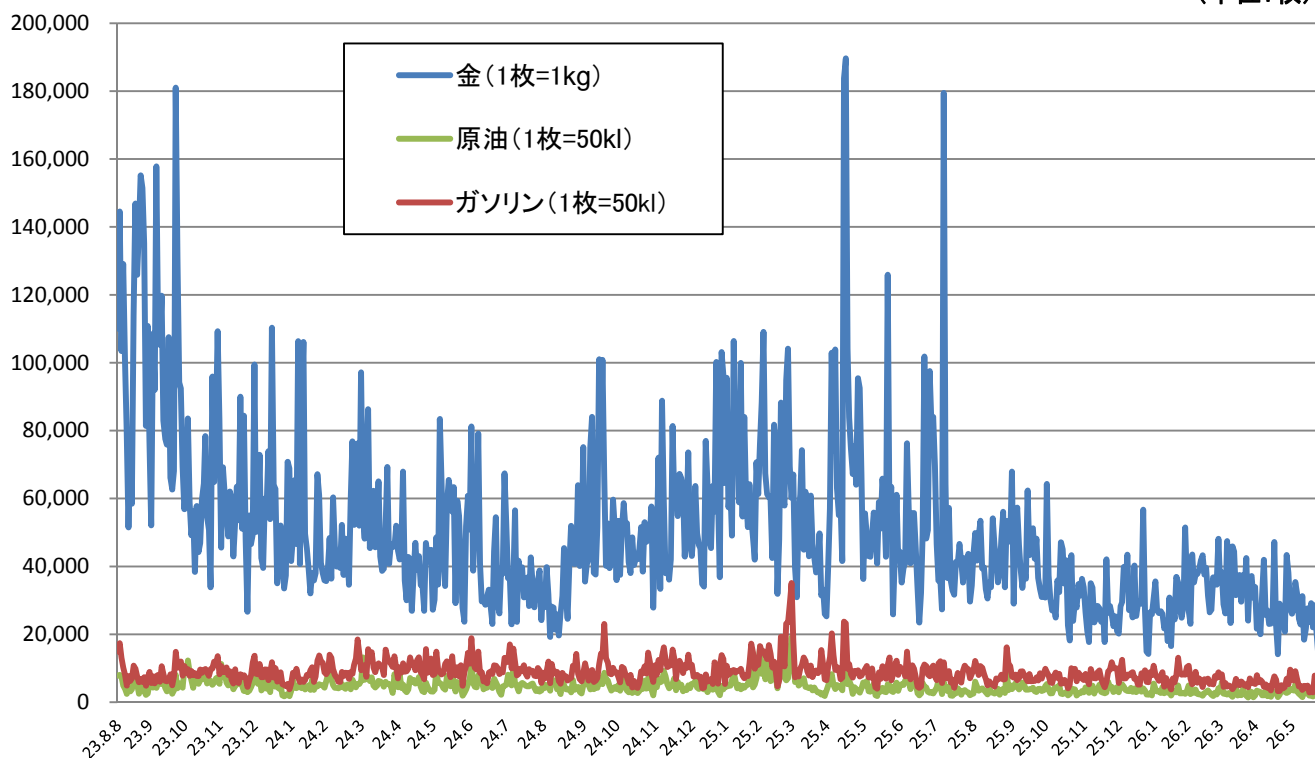


注1：平成23年8月8日から平成26年5月30日までの期先限月の帳入値。

注2：東京商品取引所HPヒストリカルデータ中の「約定値段・出来高・取組高」をもとに農林水産省において作成。

イ 出来高の推移(金、原油及びガソリン)

(単位:枚)

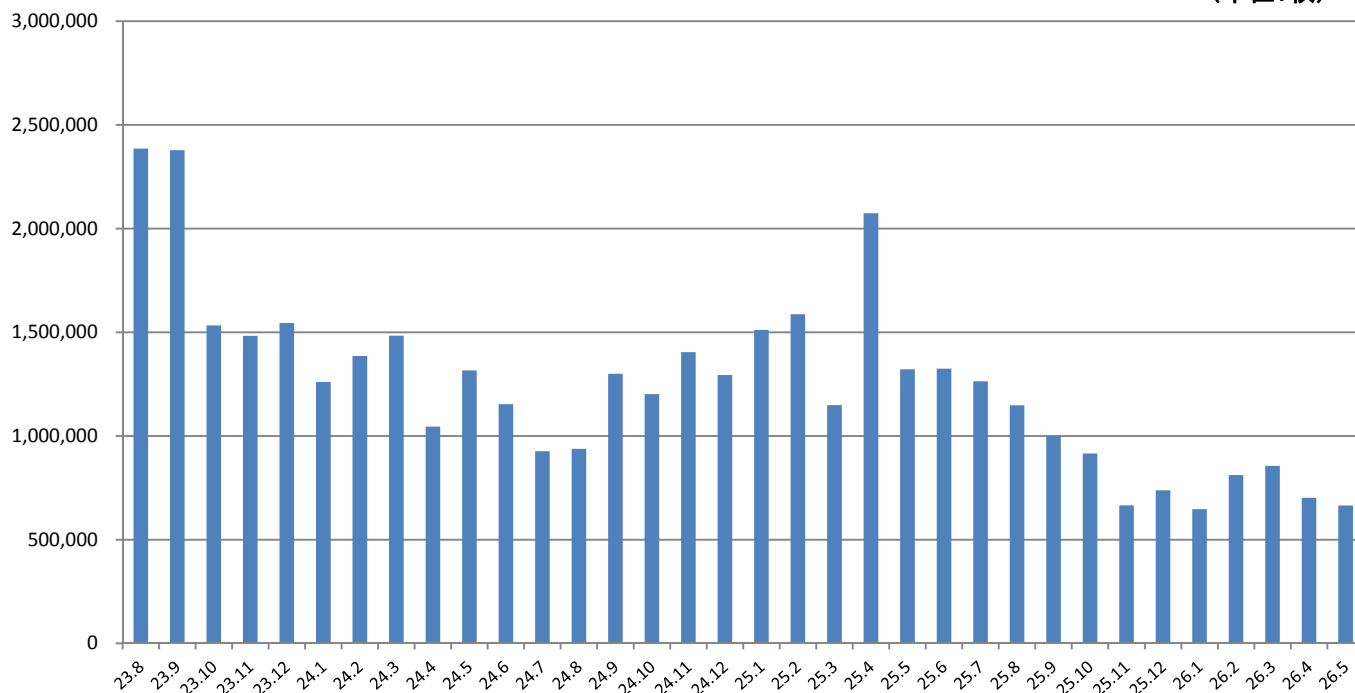


注1：平成23年8月8日から平成26年5月30日までの出来高。

注2：東京商品取引所HPヒストリカルデータ中の「約定値段・出来高・取組高」をもとに農林水産省において作成。

ウ 金(東商取)の月間出来高の推移

(単位:枚)



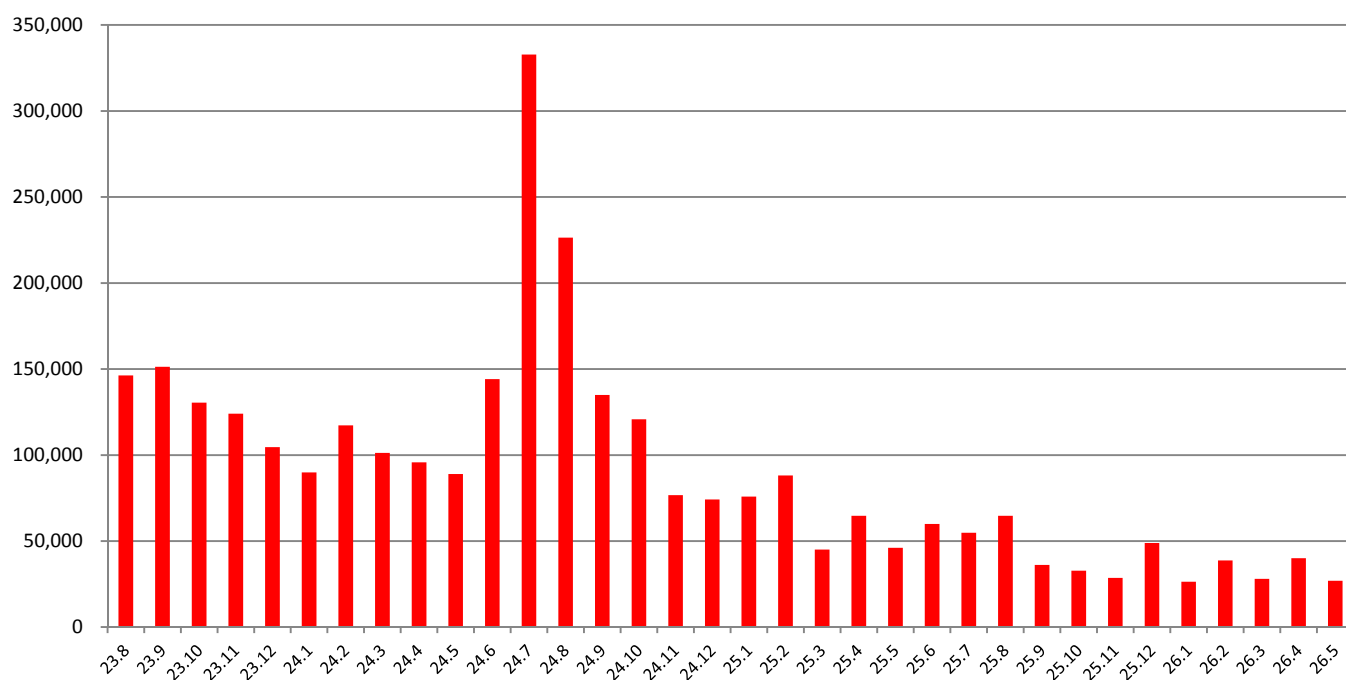
注1:平成23年8月から平成26年5月までの金(金ミニを含む。)の月間出来高。

注2:平成23年8月については、8月8日～31日の出来高。

資料:日本商品清算機構HP「商品取引所出来高速報等」

(参考) 農産物(東商取)の月間出来高の推移

(単位:枚)

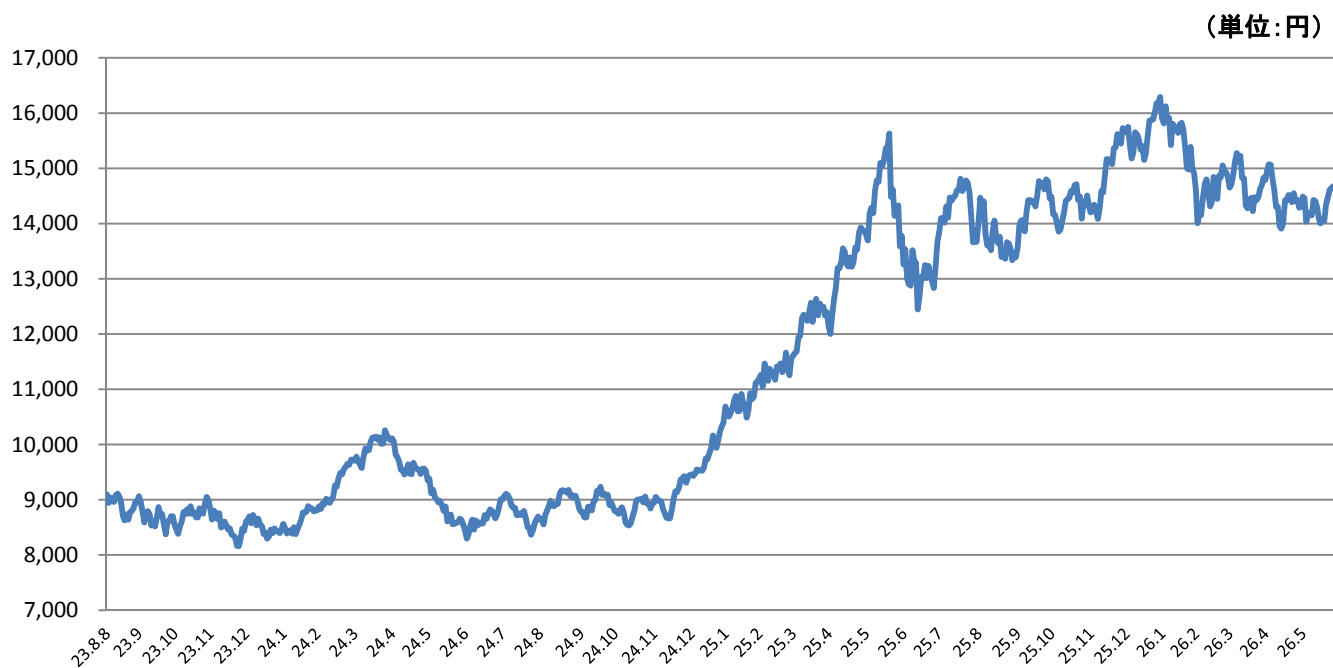


注1:平成23年8月から平成26年5月までの月間出来高(平成25年2月8日までの東京穀物商品取引所の出来高及び平成25年2月12日以降の東京商品取引所(農産物)の出来高。)

注2:平成23年8月については、8月8日～31日の出来高。

注3:平成25年2月12日に、東京穀物商品取引所の農産物市場は、大阪堂島商品取引所(米穀)及び東京商品取引所(とうもろこし、一般大豆、小豆及び粗糖)に移管されている。

② 株価の動向(日経平均株価(225種))



注：平成23年8月8日から平成26年5月30日までの日経平均株価（東京証券取引所第1部上場企業から選定された225銘柄で構成）の終値。

出典：(C) 日本経済新聞社

③ 為替の動向(対米ドル、T T S)



注：平成23年8月8日から平成26年5月30日までの三菱東京UFJ銀行公表のT T S（円貨から外貨預金に預け入れるときの換算相場）。

資料：三菱UFJリサーチ&コンサルティング株式会社HP「過去の外国為替相場一覧表」

(8) 鄭州商品取引所におけるジャポニカ米の取引状況

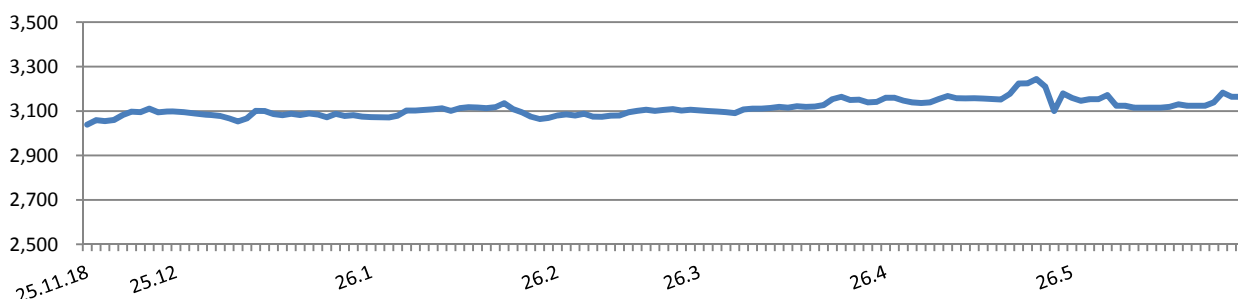
平成25年11月18日より、中国の鄭州商品取引所においてジャポニカ米の先物取引が開始。当該取引の商品設計等は以下のとおり。

事 項	内 容
標準品(基準受渡品)	中国の品質基準に基づく2等合格品 ※産地・銘柄等の指定なし
受渡代替品	中国の品質基準に基づく1等、3等合格品 ※産地・銘柄等の指定なし
取引時間	午前 9:00～11:30 午後 13:30～15:00 ※現地時間
取引期間(限月)	隔月1年(11月限、1月限、3月限、5月限、7月限、9月限)
取引単位	20トン
値幅制限	前日帳入価格の±4%
受渡場所	黒竜江省、江蘇省、遼寧省及び吉林省において取引所が指定した受渡倉庫

注：鄭州商品取引所HPをもとに農林水産省において作成。

① 価格の動向

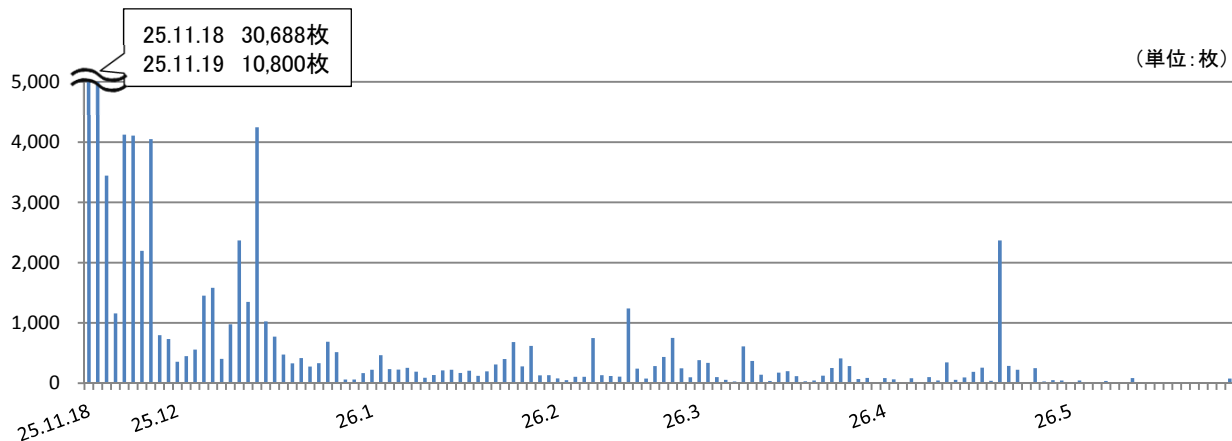
(単位:元/トン)



注：2014年4月までは14年5月限、2014年5月以降は14年9月限の帳入値の推移

② 出来高の動向(全限月合計)

(単位:枚)



③ 取組高の動向(全限月合計)

(単位:枚)

