

令和6年産以降の飼料用米（一般品種）への支援について

○ 令和6年産以降は、一般品種については、

①従来、主食用米の需給緩和局面において、緊急的な作付転換の手段の役割を果たしてきたことを踏まえ、引き続き支援対象にするものの、

②多収品種による作付転換を推進するため、令和6年産～8年産にかけて支援水準を段階的に引き下げることをとする。

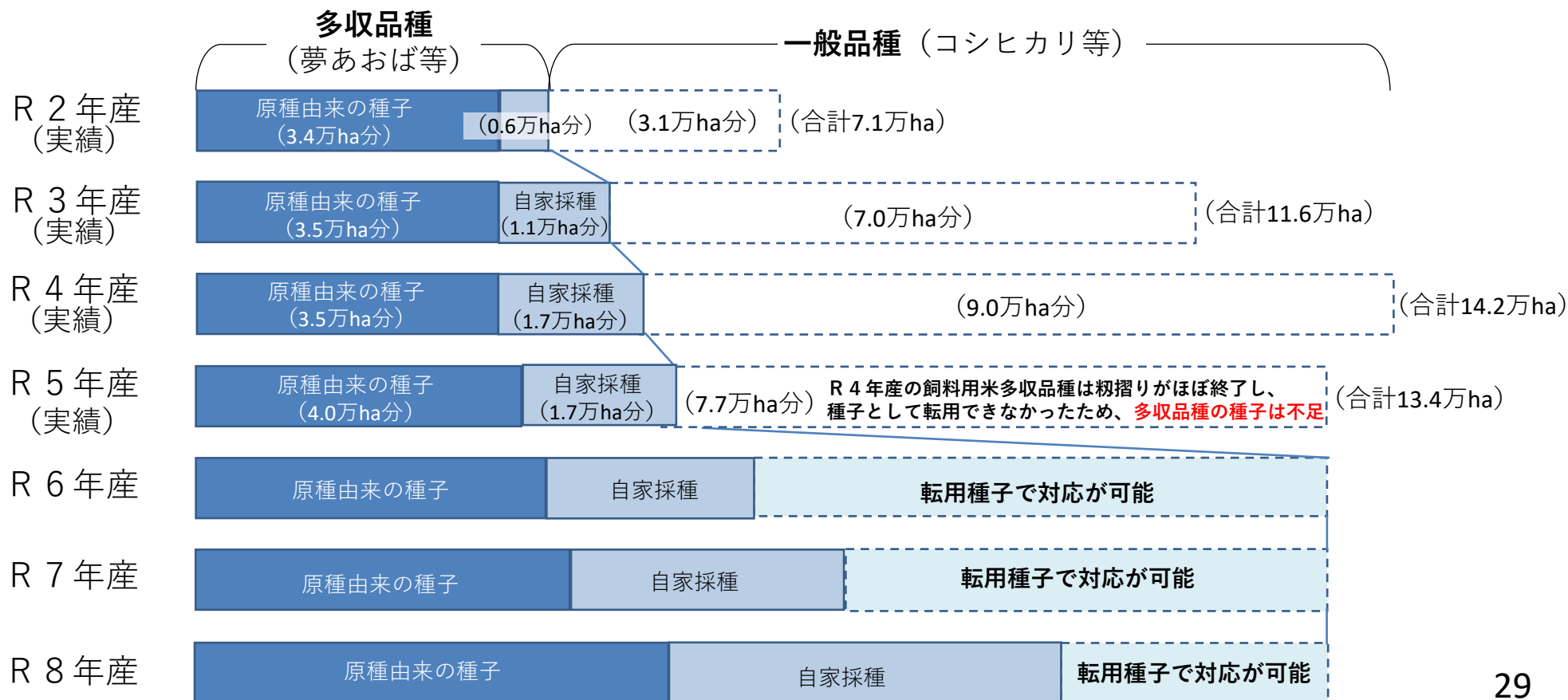
	令和6年産	令和7年産	令和8年産
一般品種	<ul style="list-style-type: none">数量に応じて、 5.5～9.5万円/10a (標準単価 7.5万円/10a) <p>or</p> <ul style="list-style-type: none">単価7.5万円/10a	<ul style="list-style-type: none">数量に応じて、 5.5～8.5万円/10a (標準単価 7.0万円/10a) <p>or</p> <ul style="list-style-type: none">単価7.0万円/10a	<ul style="list-style-type: none">数量に応じて、 5.5～7.5万円/10a (標準単価 6.5万円/10a) <p>or</p> <ul style="list-style-type: none">単価6.5万円/10a

※多収品種については数量に応じて5.5～10.5万円/10a（従来どおりの単価）

種子の増産スケジュール（飼料用米の多収品種）

- R 4 年産の飼料用米は、すでに多くが粃摺りを終了していたため、種子としての転用※は困難。このため、R 5 年産の飼料用米について、多収品種を前提とする場合、種子が不足。
- R 6 年産については、早期に種子への転用を行うことで、基本的に多収品種での生産が可能。
- この際、円滑な種子転用に必要な話し合いや、発芽試験に係る経費等を支援。

※ 種子の転用とは、飼料原料向けなど種子以外のために生産した収穫物（粃）を、発芽試験等の品質の確認を行った上で、県種子協会等が翌年産のは種用に仕向ける「転用種子」とすること。



各都道府県において栽培可能な多収品種

都道府県	多収品種	特認品種
北海道	きたげんき、北瑞穂、 たちじょうぶ	そらゆたか
青森県	えみゆたか	ゆたかまる
岩手県	べこごのみ、いわいだわら、 ふくひびき、べこあおば、 夢あおば	つぶゆたか、つぶみのり、 たわわっこ
宮城県		東北211号
秋田県		秋田63号、たわわっこ
山形県		山形22号、山形糯110号
福島県		たちすがた、アキヒカリ、 まいひめ
茨城県		月の光、あきだわら、 ちほみのり
栃木県		月の光
群馬県		むさしの26号
埼玉県	アキヒカリ、初星	
千葉県		
東京都		
神奈川県	べこごのみ、いわいだわら、 ふくひびき、べこあおば、 夢あおば、亜細亜のかおり、 オオナリ、もちだわら、 モミロマン、ホシアオバ、 みなちから、北陸193号、 クサホナミ、ふくのこ、 笑みたわわ	
山梨県		
長野県		ふくおこし
静岡県		どんとこい、あきだわら、月の光
新潟県		新潟次郎、アキヒカリ、 ゆきみのり、亀の蔵、 いただき、ゆきみらい
富山県		やまだわら、アキヒカリ
石川県		アキヒカリ、とよめき、 やまだわら
福井県		あきだわら、シャインパール
岐阜県		あきだわら、アキヒカリ
愛知県		タチアオバ、もみゆたか、 とよめき

都道府県	多収品種	特認品種
三重県	べこごのみ、いわいだわら、 ふくひびき、べこあおば、 夢あおば、亜細亜のかおり、 オオナリ、もちだわら、 モミロマン、ホシアオバ、 みなちから、北陸193号、 クサホナミ、ふくのこ、 笑みたわわ	タチアオバ、あきだわら、 やまだわら
滋賀県		吟おうみ
京都府		あきだわら、やまだわら
大阪府		
兵庫県		あきだわら、兵庫牛若丸
奈良県		
和歌山県		
鳥取県		日本晴、コガネヒカリ
島根県		みほひかり
岡山県		中生新千本、とよめき、 やまだわら
広島県		中生新千本、ハウレイ
山口県		あきだわら
徳島県		
香川県		
愛媛県	媛育71号	
高知県	とよめき、たちはるか	
福岡県	べこごのみ、いわいだわら、 ふくひびき、べこあおば、 夢あおば、亜細亜のかおり、 オオナリ、もちだわら、 モミロマン、ホシアオバ、 みなちから、北陸193号、 クサホナミ、ふくのこ、 笑みたわわ、ミズホチカラ、 モグモグあおば	ツクシホマレ、夢一献、 タチアオバ
佐賀県		レイハウ、さがうらら
長崎県		夢十色
熊本県		タチアオバ、越のかおり
大分県		タチアオバ
宮崎県		タチアオバ、み系358、宮崎52号、 ひなたみのり
鹿児島県		タチアオバ、ルリアオバ、 ミナミユタカ、夢十色、 夢はやと、くいつき
沖縄県		

米粉パン・米粉麺に適した米粉専用品種（1）

- 粉の需要拡大に向けて、原料用米の生産面では、米粉パンに適した「ミズホチカラ」や「笑みたわわ」、米粉麺に適した「亜細亜のかおり」等、各地において加工適性や収量に優れた品種を開発。
- 米粉に適した米粉用米の生産が各地で増加しており、これらを使用した米粉製品が各地で開発。

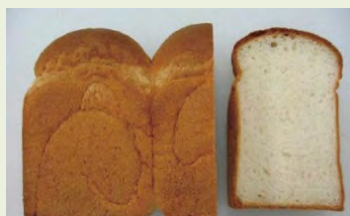
米粉パンに適した品種

ミズホチカラ

- ・「ミズホチカラ」は多収で「ヒノヒカリ」より20日程度遅く成熟する米粉用品種。
- ・収量は、「ヒノヒカリ」より41%多収(686kg/10a)。
- ・米粉パンのふくらみが良く、米粉加工適性に優れる。
- ・栽培適地は、暖地の普通期栽培地帯と温暖地平坦部の早植え地帯(主に九州)。



ミズホチカラ



「ミズホチカラ」の米粉パン

ほしのこ

- ・「ほしのこ」は製粉特性が優れ、米粉原料に向く品種。
- ・パン・洋菓子等として小麦粉の代わりに使える米粉が一般品種より容易に製造可能。
- ・栽培適地は北海道。



ほしのこ



「ほしのこ」の米粉で作ったパン

笑みたわわ

- ・「笑みたわわ」は、多収で「ヒノヒカリ」より10日ほど遅く成熟する米粉用品種。
- ・収量は、「ヒノヒカリ」よりかなり多収(677kg/10a)。
- ・米粉の粒径が小さく、損傷デンプンの割合が低い米粉が得られやすく、製粉適正に優れる。
- ・栽培適地は暖地及び温暖地(関東以西)。



笑みたわわ



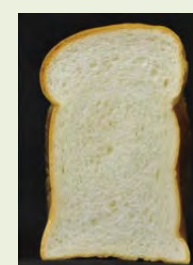
「笑みたわわ」の米粉パンケーキ

こなだもん

- ・「こなだもん」の玄米収量は「ヒノヒカリ」とほぼ同じ。
- ・米粉の損傷デンプンが少なく、粒も細かいため、パンが膨らむ。
- ・焼いてから時間が経っても比較的固くなりにくいのが特徴。
- ・栽培適地は暖地及び温暖地。



こなだもん



「こなだもん」の米粉パン

米粉パン・米粉麺に適した米粉専用品種（2）

米粉麺に適した品種

ふくのこ

- ・「ふくのこ」は、アミロース含有率が27%程度で、従来の高アミロース品種と同様に、米粉麺への加工が可能。
- ・「ヒノヒカリ」と収穫時期はほぼ同じで、2割ほど多収。
- ・栽培適地は、「ヒノヒカリ」の栽培が可能な関東以西の平坦地。



ふくのこ



「ふくのこ」の米粉麺

亜細亜（あじあ）のかおり

- ・「亜細亜のかおり」は、アミロース含有率が32%程度の高アミロース米品種。
- ・「コシヒカリ」よりも収穫期が遅く、標肥栽培で789kg/10aと多収。
- ・米麺に適し、アジア風の米麺としての利用が期待。
- ・栽培適地は、北陸から東海、関東以西。



亜細亜のかおり



亜細亜のかおり

越のかおり

- ・「越のかおり」は、アミロース含有率が33%程度の高アミロース品種。
- ・麺に加工すると茹でてでも溶けにくく、麺離れが良いので新しい食感。
- ・北陸では「コシヒカリ」、「キヌヒカリ」と同じ中生品種。
- ・収量は「コシヒカリ」よりもやや劣るが、「キヌヒカリ」と同等。



越のかおり



「越のかおり」を使った商品例

北瑞穂（きたみずほ）

- ・「北瑞穂」はやや多収(600kg/10a)の高アミロース米品種。
- ・米粉の加工適性が高く、ライスパスタやクッキーに適している。
- ・栽培適地は北海道。



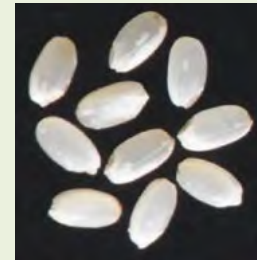
北瑞穂



「北瑞穂」で試作したライスパスタ

あみちゃんまい

- ・「あみちゃんまい」はアミロース含有率が30%程度の高アミロース米品種。
- ・生育は「コシヒカリ」より早く、「ひとめぼれ」と同等。
- ・栽培適地は、東北中南部、北陸及び関東以西。



あみちゃんまい



あみちゃんまい

注）これら9品種は需要に応じた米の生産・販売の推進に関する要領(令和5年3月31日一部改正)において米粉専用品種として示された品種。
このほか、米粉専用品種には都道府県知事特認品種も含まれる。

〇コメ新市場開拓等促進事業

【令和6年度予算概算決定額 11,000 (11,000) 百万円】

<対策のポイント>

需要拡大が期待される作物を生産する農業へと転換するため、**実需者との結び付きの下で、新市場開拓用米、加工用米、米粉用米（パン・めん用の専用品種）の低コスト生産等に取り組む生産者を支援**します。

<事業目標>

- 実需者との結びつきの下で、需要に応じた生産を行う産地の育成・強化
- 米粉用米の生産を拡大（米粉用米13万t [令和12年度まで]）

<事業の内容>

1. 実需者ニーズに応えるための低コスト生産等の取組支援

11,000 (11,000) 百万円

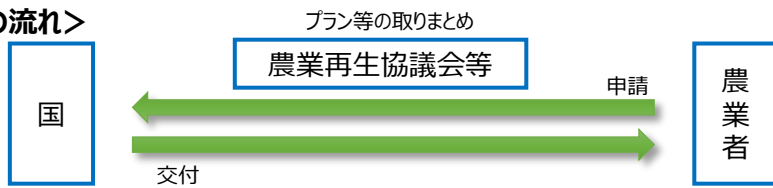
産地・実需協働プランに参画する生産者が、実需者ニーズに対応するための**低コスト生産等の技術導入を行う場合に、取組面積に応じて支援**します。

- ① **対象作物**：令和6年産の新市場開拓用米、加工用米、米粉用米（パン・めん用の専用品種）
- ② **交付単価**：**新市場開拓用米** 4万円/10a
加工用米 3万円/10a
米粉用米（パン・めん用の専用品種） 9万円/10a
- ③ **採択基準**：取組面積等の評価基準（ポイント）に基づき、地域協議会単位で、**予算の範囲内で採択**

<留意事項>

- ※1 令和6年産の基幹作が対象です。
- ※2 農業者等が実需者と販売契約を締結する又はその計画を有していることが必要です。
- ※3 本支援の対象となった面積は、令和6年度水田活用の直接支払交付金の戦略作物助成（加工用米、米粉用米）及び都道府県に対する産地交付金の取組に応じた追加配分（新市場開拓用米）の対象面積から除きます。
- ※4 予算額のうち、30百万円を農業再生協議会等の事務費として計上しています。

<事業の流れ>



<事業イメージ>

【産地・実需協働プラン】

- ✓ 産地と実需者が連携し、新市場開拓用米、加工用米、米粉用米について、需要拡大のために必要な生産対策や需要の創出・拡大に係る取組内容、目標等を盛り込んだ計画



実需者ニーズに応えるための低コスト生産等の技術導入



【例】スマート農業機器の活用



直播栽培



土壌診断に基づく施肥

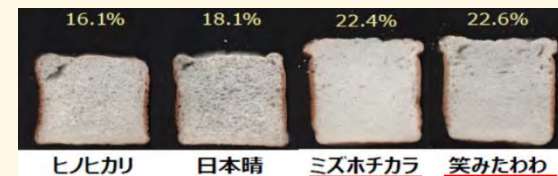
米粉用米（パン・めん用の専用品種）の例

（パン用の専用品種）

- ・ミズホチカラ
- ・笑みたわわ 等

（めん用の専用品種）

- ・亜細亜（あじあ）のかおり
- ・ふくのこ 等



○ 水田農業の高収益化の推進 <一部公共>

<対策のポイント>

高収益作物の導入・定着を図るため、「水田農業高収益化推進計画」に基づき、国のみならず地方公共団体等の関係部局が連携し、**水田における高収益作物への転換、水田の汎用化・畑地化のための基盤整備、栽培技術や機械・施設の導入、販路確保等の取組を計画的かつ一体的に推進**します。

<政策目標>

水田における高収益作物の産地の創設（500産地 [令和7年度まで]）

<事業の内容>

1. 計画策定の支援

産地の合意形成、品目の選定や販路の確保等の「**推進計画**」の策定・改定に資する取組を支援します。

2. 技術・機械等の導入支援

「**推進計画**」に位置付けられた産地における**以下の取組を優先採択で支援**します。

- ① 栽培技術の実証、作柄安定技術の導入等
- ② 産地の収益力強化等のための農業用機械・施設の導入
- ③ 水田への果樹の新植、省力樹形・作業機械の導入や流通事業者等との連携などによる産地構造の転換に向けた実証等

3. 高収益作物の導入・定着支援

「**推進計画**」に位置付けられた産地における以下の取組を支援します。

- ① **高収益作物による畑地化**（14万円/10a）
- ② **高収益作物の導入・定着**（2万円（3万円※）/10a×5年間
又は、10万円（15万円※）/10a（一括））
- ③ **子実用とうもろこしの作付け**（1万円/10a） ※ 加工・業務用野菜等の場合

4. 生産基盤の整備

基盤整備事業において、「**推進計画**」に位置付けられた地区における高収益作物の導入・定着に向けた**汎用化・畑地化等を支援**します。

- ① 「**推進計画**」に位置付けられた地区を優先採択・優先配分
- ② 一定割合以上の高収益作物等の導入を行う場合、農業者の費用負担を軽減

【お問い合わせ先】

（1、2 ①の事業）	畜産局飼料課	（03-3502-5993）
（2 ①②の事業）	農産局園芸作物課	（03-6744-2113）
（2 ②の事業）	経営局経営政策課	（03-6744-2148）
（2 ③の事業）	農産局果樹・茶グループ	（03-3502-5957）
（3の事業）	農産局企画課※	（03-3597-0191）
（4の事業）	農村振興局設計課	（03-3502-8695）

※プロジェクトの窓口を担当

<事業イメージ>

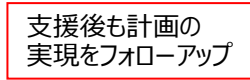
1. 計画策定の支援

〔・国産飼料増産対策事業（18億円の内数）〕



水田農業高収益化推進計画（都道府県）

- 都道府県・産地段階の推進体制・役割（国と同様のプロジェクトチームを構築）
- 都道府県・産地ごとの推進品目の導入目標や目標達成に向けた取組
 - ・栽培技術の習得や農地の条件整備に向けた取組
 - ・活用予定の国の支援策や実施地区
 - ・基盤整備事業等を活用している場合は、当該事業の「事業計画」とのリンク 等



水田農業高収益化推進プロジェクト（国）

2. 技術・機械等の導入支援

- ①：時代を拓く園芸産地づくり支援事業（8億円の内数）
国産飼料増産対策事業（18億円の内数）
- ②：強い農業づくり総合支援交付金のうち産地基幹施設等支援タイプ（121億円の内数）、
農地利用効率化等支援交付金（11億円の内数）
- ③：果樹農業生産力増強総合対策（51億円の内数）

3. 高収益作物の導入・定着支援

〔・水田活用の直接支払交付金のうち畑地化促進助成（2,905億円の内数）〕

4. 生産基盤の整備

〔・農業競争力強化基盤整備事業（3,326億円の内数）、農地耕作条件改善事業（198億円）、畑作等促進整備事業（22億円）等 **34**〕

<対策のポイント>

水田を畑地化して畑作物の本作化に取り組む農業者に対して、畑地利用への円滑な移行を促し、畑作物の需要に応じた生産を促進することを目的として、生産が安定するまでの一定期間、継続的に支援（伴走支援）を行うとともに、畑作物の産地づくりに取り組む地域を対象に、関係者間での調整や畑地化に伴う費用負担（土地改良区の地区除外決済金等）等に要する経費を支援します。

<政策目標>

麦・大豆等の作付面積を拡大（麦30.7万ha、大豆17万ha〔令和12年度まで〕）

<事業の内容>

<事業イメージ>

1 畑地化支援

水田を畑地化※して、**ア. 高収益作物** 及び **イ. 畑作物（高収益作物以外）** の本作化に取り組む農業者を支援します。

（※ 交付対象水田から除外する取組をいう（地目の変更を求めるものではない）。以下同じ。）

2 定着促進支援

ア 高収益作物

水田を畑地化して、高収益作物の定着等に取り組む農業者を5年間、継続的に支援します。

イ 畑作物（高収益作物以外）

水田を畑地化して、高収益作物を除く畑作物（麦、大豆、飼料作物（牧草等）、子実用とうもろこし、そば等）の定着等に取り組む農業者を5年間、継続的に支援します。

3 産地づくり体制構築等支援

畑作物の産地づくりに取り組む地域を対象に、関係者間の調整に要する経費や土地改良区の地区除外決済金等を支援します。

畑地化支援・定着促進支援

	1 畑地化支援 (令和6年産単価)	2 定着促進支援 (令和6年産単価)
ア. 高収益作物 (野菜、果樹、花き等)	14.0万円※/10a 〔※ 令和5年産に採択された者は〕 17.5万円/10a	・ 2.0 (3.0※) 万円/10a × 5年間 または ・ 10.0 (15.0※) 万円/10a (一括) 〔※ 加工・業務用野菜等の場合〕
イ. 畑作物 (麦、大豆、飼料作物 (牧草等)、子実用とうもろこし、そば等)	14.0万円/10a	・ 2.0万円/10a × 5年間 または ・ 10.0万円/10a (一括)

産地づくり体制構築等支援

① 産地づくりに向けた体制構築支援

畑作物の産地づくりに取り組む地域を対象に、団地化やブロックローテーションの体制構築等のための調整（現地確認や打合せなど※）に要する経費を支援（定額（1協議会当たり上限300万円））

※ 畑地化（交付対象水田からの除外）に際しては、借地の場合には、賃借人（耕作者）が土地所有者の理解を得ることが必要。地域再生協議会において、土地所有者を含めた地域の関係者に対する理解の醸成等の取組を進めていくことが重要。

② 土地改良区決済金等支援

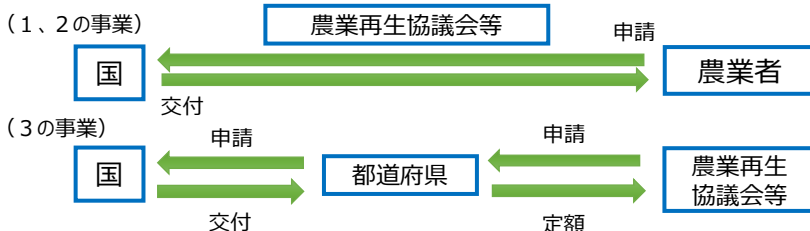
令和5年度または6年度に畑地化に取り組むことを約束した農業者に対して、畑地化に伴い土地改良区に支払う必要が生じた場合に、土地改良区の地区除外決済金等を支援（定額（上限25万円/10a））



<事業の流れ>

営農計画書・交付申請書等の取りまとめ

農業再生協議会等



留意事項：農業者単位等で、取組面積等の評価基準（ポイント）に基づき、予算の範囲内で採択。

○畑作物産地形成促進事業

【令和5年度補正予算額 18,000百万円】

<対策のポイント>

水田における畑作物の導入・定着により、水田農業から需要拡大が期待される畑作物を生産する農業へと転換するため、**実需者との結びつきの下で、麦・大豆、高収益作物、子実用とうもろこし等の低コスト生産等に取り組む生産者を支援**します。

<事業目標>

- 実需者との結びつきの下で、需要に応じた生産を行う産地の育成・強化
- 麦・大豆等の作付面積を拡大（麦30.7万ha、大豆17万ha〔令和12年度まで〕）

<事業の内容>

実需者ニーズに応えるための低コスト生産等の取組支援 18,000百万円

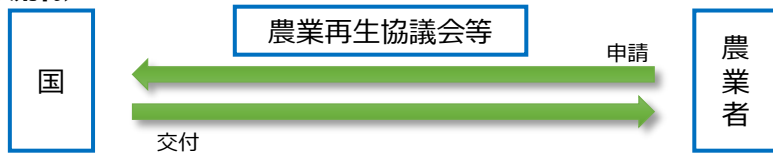
産地・実需協働プランに参画する生産者が、実需者ニーズに対応するための**低コスト生産等の技術導入や畑作物の導入・定着に向けた取組を行う場合に、取組面積に応じて支援**します。

- ① **対象作物**：令和6年産の麦、大豆、高収益作物（加工・業務用野菜等）、子実用とうもろこし
- ② **交付単価**：4万円/10a
- ③ **加算措置**：令和7年度に畑地化に取り組む場合、**0.5万円/10aを加算**（畑地化加算）
- ④ **採択基準**：地域協議会単位で、取組面積等の評価基準（ポイント）に基づき、**予算の範囲内で採択**

<留意事項>

- ※1 令和6年産の基幹作が対象です。
- ※2 農業者等が実需者と販売契約を締結する又はその計画を有していることが必要です。
- ※3 麦、大豆、高収益作物については、加工用等の用途指定があります。
- ※4 本支援の対象となった面積は、令和6年度水田活用の直接支払交付金の戦略作物助成（麦、大豆、飼料作物（子実用とうもろこし））の対象面積から除きます。
- ※5 予算額のうち、54百万円を農業再生協議会等の事務費として計上しています。

<事業の流れ>



<事業イメージ>

【産地・実需協働プラン】

- ✓ 産地と実需者が連携し、麦・大豆、高収益作物、子実用とうもろこしについて、需要拡大のために必要な生産対策や需要の創出・拡大に係る取組内容、目標等を盛り込んだ計画

実需者ニーズに応えるための低コスト生産等の技術導入



【例】スマート農業機器の活用



大豆300A技術



土壌診断に基づく施肥

畑作物の導入・定着に向けた取組



【例】排水対策（明渠、暗渠）



土層改良（客土）



傾斜均平

【お問い合わせ先】 農産局企画課 (03-3597-0191) 36