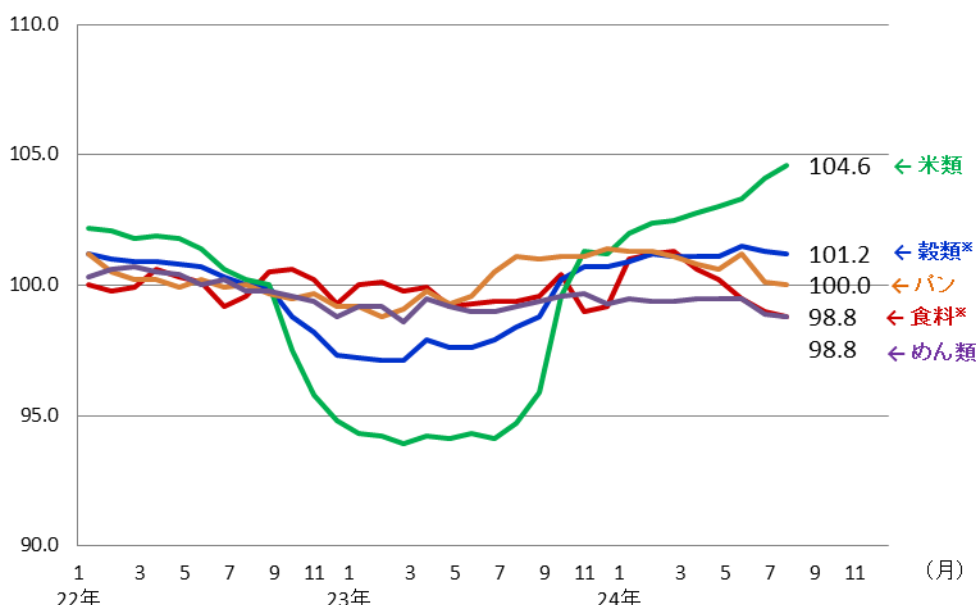


IV 小売・消費段階の動向

(1) 消費者物価指数の推移

(図) 消費者物価指数の推移



- 注1: 図中の実線は、平成22年の平均価格を100とした数値となる。
- 注2: 図中の数値は、平成24年8月の消費者物価指数となる。
- 注3: 図中の食料とは穀類、魚介類、肉類等を、穀類とは米類、パン、めん類、他の穀類をいう。

(表) 消費者物価指数の推移 (対前年同月比)

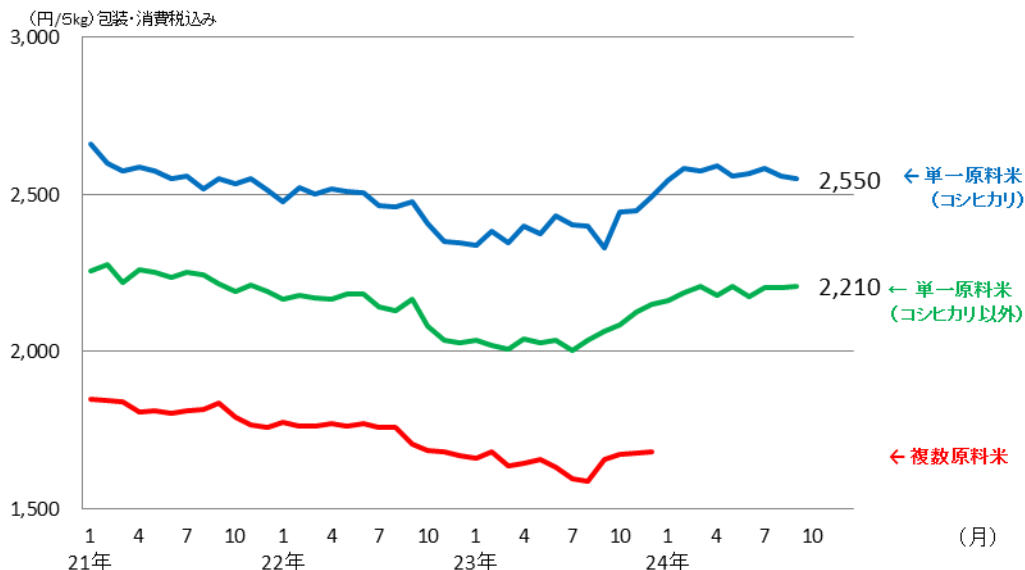
	食料		穀類		米類		うち米		パン		めん類	
	対前年同月比	対前年同月比	対前年同月比	対前年同月比	対前年同月比	対前年同月比	対前年同月比	対前年同月比	対前年同月比	対前年同月比	対前年同月比	
平成17年	96.8	▲0.9%	98.5	▲6.6%	109.8	▲13.3%	109.8	▲12.9%	91.6	▲1.1%	91.2	▲0.9%
平成18年	97.3	0.5%	96.8	▲1.7%	106.4	▲3.1%	106.5	▲3.0%	91.5	▲0.1%	90.1	▲1.2%
平成19年	97.6	0.3%	96.4	▲0.4%	104.5	▲1.8%	104.7	▲1.7%	92.1	0.7%	89.7	▲0.4%
平成20年	100.1	2.6%	102.6	6.4%	103.2	▲1.2%	103.4	▲1.2%	103.8	12.7%	100.2	11.7%
平成21年	100.3	0.2%	103.3	0.7%	103.6	0.4%	103.6	0.2%	104.0	0.2%	101.9	1.7%
平成22年	100.0	▲0.3%	100.0	▲3.2%	100.0	▲3.5%	100.0	▲3.5%	100.0	▲3.8%	100.0	▲1.9%
平成23年	99.6	▲0.4%	98.4	▲1.6%	96.0	▲4.0%	95.9	▲4.1%	100.2	0.2%	99.2	▲0.8%
平成23年1月	100.0	0.0%	97.2	▲4.0%	94.3	▲7.7%	94.3	▲7.8%	99.2	▲2.0%	99.2	▲1.1%
2月	100.1	0.3%	97.1	▲3.9%	94.2	▲7.7%	94.0	▲7.9%	98.8	▲1.7%	99.2	▲1.4%
3月	99.8	▲0.1%	97.1	▲3.8%	93.9	▲7.8%	93.8	▲7.9%	99.1	▲1.1%	98.6	▲2.1%
4月	99.9	▲0.7%	97.9	▲3.0%	94.2	▲7.6%	94.1	▲7.7%	99.8	▲0.4%	99.5	▲1.0%
5月	99.2	▲1.1%	97.6	▲3.2%	94.1	▲7.6%	93.9	▲7.8%	99.3	▲0.6%	99.2	▲1.2%
6月	99.3	▲0.8%	97.6	▲3.1%	94.3	▲7.0%	94.1	▲7.3%	99.6	▲0.6%	99.0	▲1.0%
7月	99.4	0.2%	97.9	▲2.4%	94.1	▲6.5%	94.0	▲6.6%	100.5	0.6%	99.0	▲1.2%
8月	99.4	▲0.2%	98.4	▲1.6%	94.7	▲5.5%	94.6	▲5.6%	101.1	1.1%	99.2	▲0.6%
9月	99.6	▲0.9%	98.8	▲1.1%	95.9	▲4.1%	95.8	▲4.2%	101.0	1.3%	99.4	▲0.4%
10月	100.4	▲0.2%	100.2	1.4%	99.6	2.2%	99.7	2.4%	101.1	1.6%	99.6	0.0%
11月	99.0	▲1.2%	100.7	2.5%	101.3	5.7%	101.5	6.2%	101.1	1.4%	99.7	0.3%
12月	99.2	▲0.1%	100.7	3.5%	101.2	6.8%	101.5	7.2%	101.4	2.2%	99.3	0.5%
平成24年1月	101.0	1.0%	100.9	3.8%	102.0	8.2%	102.3	8.5%	101.3	2.1%	99.5	0.3%
2月	101.2	1.1%	101.2	4.2%	102.4	8.7%	102.7	9.3%	101.3	2.5%	99.4	0.2%
3月	101.3	1.5%	101.1	4.1%	102.5	9.2%	102.8	9.6%	101.1	2.0%	99.4	0.8%
4月	100.6	0.7%	101.1	3.3%	102.8	9.1%	103.0	9.5%	100.8	1.0%	99.5	0.0%
5月	100.2	1.0%	101.1	3.6%	103.0	9.5%	103.2	9.9%	100.6	1.3%	99.5	0.3%
6月	99.5	0.2%	101.5	4.0%	103.3	9.5%	103.6	10.1%	101.2	1.6%	99.5	0.5%
7月	99.0	▲0.4%	101.3	3.5%	104.1	10.6%	104.4	11.1%	100.1	▲0.4%	98.9	▲0.1%
8月	98.8	▲0.6%	101.2	2.8%	104.6	10.5%	104.9	10.9%	100.0	▲1.1%	98.8	▲0.4%

資料: 総務省「消費者物価指数」(平成22年基準)

- 注1: 表中の数値は、平成22年の平均価格を100として指数化したものである。
- 注2: 食料は、穀類以外にも、魚介類、肉類等を含んでいる。
- 注3: 穀類は、米類(うるち米、もち米)、パン、めん類、他の穀類からなる。
- 注4: 平成17年から平成23年のデータは年平均、平成23年1月以降は月次データを用いている。

(2) 小売物価統計の推移

(図) 小売物価統計の推移



(表) 小売物価統計の推移

(単位:円/5kg 包装・消費税込み)

	うるち米		
	単一原料米 (コシヒカリ)	単一原料米 (コシヒカリ以外)	複数原料米
平成17年	2,804	2,375	2,040
平成18年	2,744	2,341	1,996
平成19年	2,670	2,288	1,950
平成20年	2,610	2,270	1,832
平成21年	2,531	2,201	1,812
平成22年	2,462	2,136	1,739
平成23年	2,399	2,053	1,649
平成23年1月	2,338	2,038	1,662
2月	2,382	2,020	1,683
3月	2,347	2,006	1,636
4月	2,399	2,039	1,646
5月	2,375	2,029	1,658
6月	2,432	2,035	1,633
7月	2,405	2,003	1,594
8月	2,399	2,038	1,587
9月	2,330	2,067	1,658
10月	2,445	2,086	1,673
11月	2,448	2,128	1,677
12月	2,493	2,150	1,680
平成24年1月	2,545	2,165	-
2月	2,585	2,188	-
3月	2,576	2,209	-
4月	2,592	2,178	-
5月	2,559	2,206	-
6月	2,568	2,177	-
7月	2,583	2,205	-
8月	2,557	2,202	-
9月	2,550	2,210	-

資料：総務省「小売物価統計」

注1：東京都区部の数値である。

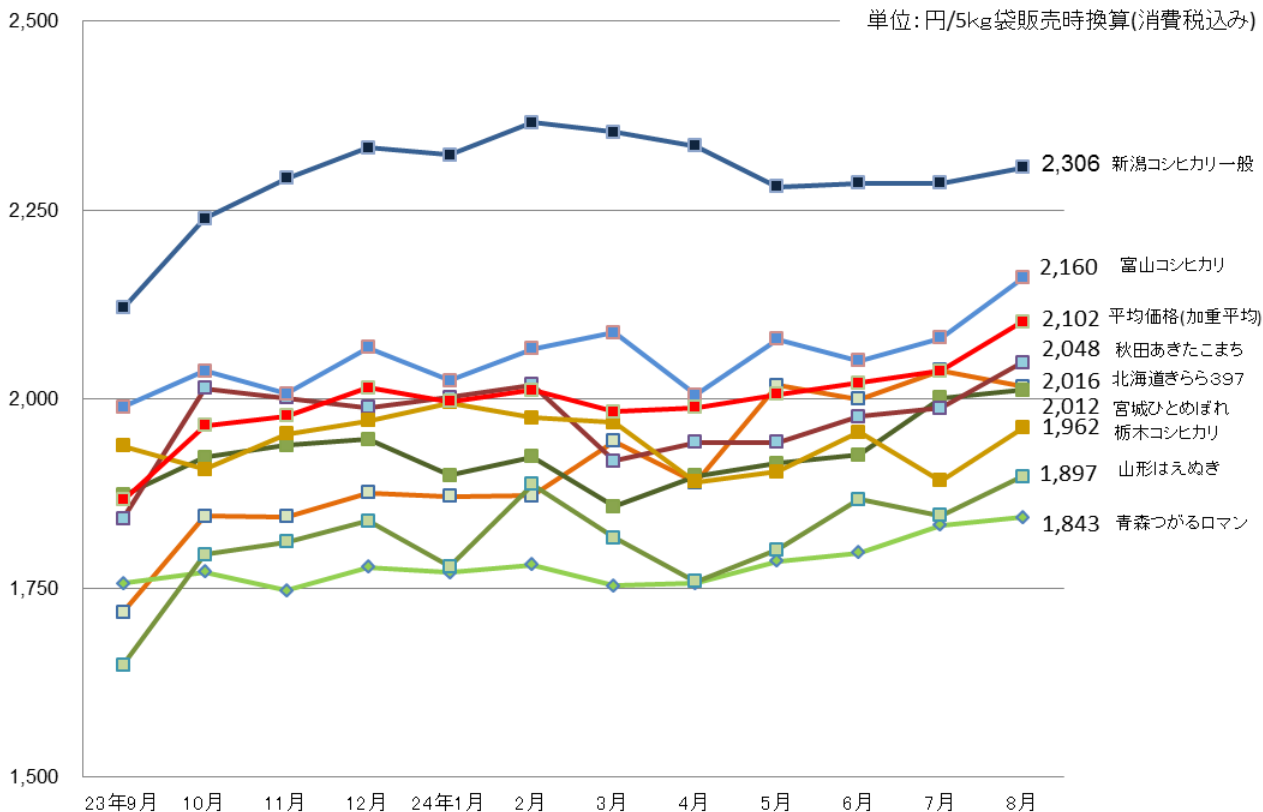
2：特売を除いた価格である。

3：精米ベースである。

4：複数原料米については、平成23年12月をもって調査が終了した。

(3) 小売価格の推移 (POSデータ)

(図) 小売価格の推移



(表) 小売価格の推移

単位: 円/5kg袋販売時換算(消費税込み)

	品種銘柄									全POS取引 平均価格
	北海道 きらら397	青森 つがるロマン	宮城 ひとめぼれ	秋田 あきたこまち	山形 はえぬぎ	栃木 コシヒカリ	新潟 コシヒカリ一般	富山 コシヒカリ		
23年9月	1,718	1,756	1,873	1,842	1,648	1,938	2,120	1,990	1,866	
10月	1,845	1,771	1,923	2,014	1,794	1,907	2,238	2,037	1,965	
11月	1,845	1,746	1,938	2,001	1,811	1,954	2,292	2,007	1,978	
12月	1,876	1,777	1,946	1,988	1,838	1,971	2,332	2,068	2,015	
24年1月	1,871	1,770	1,899	2,002	1,778	1,995	2,323	2,025	1,996	
2月	1,872	1,781	1,924	2,018	1,887	1,975	2,366	2,067	2,012	
3月	1,944	1,753	1,857	1,918	1,816	1,968	2,353	2,087	1,983	
4月	1,890	1,756	1,899	1,942	1,759	1,890	2,335	2,005	1,988	
5月	2,018	1,785	1,915	1,942	1,801	1,904	2,281	2,079	2,006	
6月	2,000	1,797	1,926	1,977	1,867	1,956	2,286	2,050	2,021	
7月	2,038	1,833	2,001	1,988	1,846	1,892	2,285	2,081	2,037	
8月	2,016	1,843	2,012	2,048	1,897	1,962	2,306	2,160	2,102	

資料: (株)KSP-SPが提供するPOSデータに基づいて農林水産省が作成

注1: (株)KSP-SPが提供するPOSデータは、全国約850店舗のスーパー、生協等から購入したデータに基づくものである。

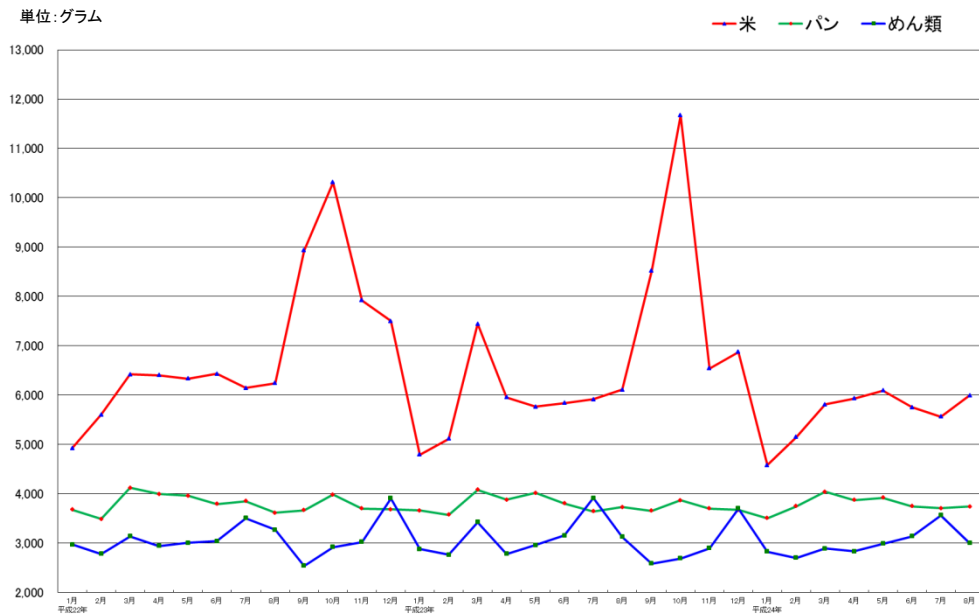
2: POSデータは、データ提供企業から遅れて報告されるものもあるため、時点によって集計結果に若干のずれが生じることがあり、今後、修正されることもある。

3: POSデータの提供店舗数は、変動があることに留意が必要である。

4: 平均価格は、POSデータで把握できる全ての精米の販売について5kg袋販売時に換算した上で加重平均を行った価格である。

(4) 購入数量の推移(家計調査)

(図)購入数量の推移



(表)購入数量の推移

(単位:グラム)

	米		パン		めん類	
	購入数量	対前年 同月比	購入数量	対前年 同月比	購入数量	対前年 同月比
平成20年	88,550	103.8%	44,445	98.2%	35,899	101.2%
平成21年	85,110	96.1%	45,599	102.6%	36,615	102.0%
平成22年1月	4,920	98.0%	3,673	104.3%	2,966	103.9%
2月	5,600	100.2%	3,484	99.7%	2,778	103.3%
3月	6,420	101.3%	4,119	102.2%	3,135	100.4%
4月	6,400	96.7%	3,989	101.1%	2,937	103.0%
5月	6,330	101.8%	3,954	96.6%	3,000	94.2%
6月	6,430	106.1%	3,790	99.1%	3,038	98.8%
7月	6,140	95.8%	3,850	100.1%	3,503	101.3%
8月	6,240	94.4%	3,612	96.2%	3,268	104.6%
9月	8,930	91.6%	3,663	94.4%	2,534	100.2%
10月	10,310	91.7%	3,979	101.0%	2,914	101.2%
11月	7,920	98.5%	3,700	99.0%	3,020	100.9%
12月	7,500	104.9%	3,680	103.1%	3,906	104.4%
平成23年1月	4,790	97.4%	3,656	99.5%	2,875	96.9%
2月	5,110	91.3%	3,573	102.6%	2,763	99.5%
3月	7,440	115.9%	4,076	99.0%	3,424	109.2%
4月	5,950	93.0%	3,878	97.2%	2,776	94.5%
5月	5,760	91.0%	4,015	101.5%	2,958	98.6%
6月	5,840	90.8%	3,804	100.4%	3,149	103.7%
7月	5,910	96.3%	3,640	94.5%	3,911	111.6%
8月	6,110	97.9%	3,724	103.1%	3,122	95.5%
9月	8,520	95.4%	3,653	99.7%	2,583	101.9%
10月	11,670	113.2%	3,866	97.2%	2,686	92.2%
11月	6,540	82.6%	3,700	100.0%	2,893	95.8%
12月	6,870	91.6%	3,669	99.7%	3,695	94.6%
平成24年1月	4,580	95.6%	3,505	95.9%	2,821	98.1%
2月	5,150	100.8%	3,744	104.8%	2,699	97.7%
3月	5,810	78.1%	4,035	99.0%	2,889	84.4%
4月	5,930	99.7%	3,870	99.8%	2,831	102.0%
5月	6,090	105.7%	3,917	97.6%	2,986	100.9%
6月	5,750	98.5%	3,741	98.3%	3,132	99.5%
7月	5,560	94.1%	3,704	101.8%	3,557	90.9%
8月	5,990	98.0%	3,736	100.3%	2,996	96.0%

資料: 総務省「家計調査」

注1: 二人以上の世帯の数値である。

2: 平成20年及び平成21年については、年間の購入数量を示す。

3: 精米ベースである。

(5) 米の消費動向（米穀機構による調査：平成23年4月分調査から実施）

○ 本調査は、調査実施機関（株）マクロミルのモニターの中から、本調査への協力の意向を示した消費世帯を対象としている（インターネット調査）。

① 1人1ヵ月当たり精米消費量の推移

（上段：対前月比(24年4月からは対前年同月比)、下段：実数(精米g/人)）

	平成23年4月		平成23年5月		平成23年6月		平成23年7月		平成23年8月		平成23年9月	
	(暫定値)	内訳	(暫定値)	内訳		内訳		内訳		内訳		内訳
合計	-		▲6.0%		▲1.2%		▲7.2%		+0.2%		+3.1%	
	(5,434)	(100.0%)	(5,106)	(100.0%)	5,045	100.0%	4,681	100.0%	4,692	100.0%	4,839	100.0%
家庭内	-		▲4.5%		0.9%		▲10.5%		+0.3%		+5.9%	
	(3,536)	(65.1%)	(3,377)	(66.1%)	3,406	67.5%	3,047	65.1%	3,055	65.1%	3,236	66.9%
中・外食	-		▲8.9%		▲5.2%		▲0.2%		+0.1%		▲2.1%	
	(1,898)	(34.9%)	(1,729)	(33.9%)	1,639	32.5%	1,635	34.9%	1,637	34.9%	1,603	33.1%
中食	-		▲9.6%		▲8.5%		▲4.2%		+0.3%		▲0.8%	
	(1,152)	(21.2%)	(1,041)	(20.4%)	953	18.9%	913	19.5%	916	19.5%	909	18.8%
外食	-		▲7.8%		▲0.3%		+5.2%		▲0.3%		▲3.8%	
	(746)	(13.7%)	(688)	(13.5%)	686	13.6%	722	15.4%	720	15.4%	693	14.3%
合計	▲1.2%		+1.5%		▲5.4%		+1.4%		▲0.3%		+2.1%	
	4,783	100.0%	4,856	100.0%	4,596	100.0%	4,661	100.0%	4,649	100.0%	4,748	100.0%
家庭内	▲0.2%		+0.7%		▲8.3%		+3.8%		+2.3%		▲0.2%	
	3,229	67.5%	3,251	66.9%	2,982	64.9%	3,094	66.4%	3,166	68.1%	3,160	66.6%
中・外食	▲3.1%		+3.3%		+0.6%		▲2.9%		▲5.4%		+7.1%	
	1,554	32.5%	1,605	33.1%	1,614	35.1%	1,567	33.6%	1,483	31.9%	1,588	33.4%
中食	▲1.9%		+1.2%		▲1.4%		▲4.6%		▲1.8%		+6.7%	
	892	18.6%	903	18.6%	890	19.4%	849	18.2%	834	17.9%	890	18.7%
外食	▲4.5%		+6.0%		+3.1%		▲0.8%		▲9.6%		+7.6%	
	662	13.8%	702	14.5%	724	15.8%	718	15.4%	649	14.0%	698	14.7%
合計	▲0.7%		▲0.04%		+1.8%		+2.3%		▲1.3%			
	5,395	100.0%	5,104	100.0%	5,135	100.0%	4,788	100.0%	4,629	100.0%		
家庭内	+3.0%		+0.4%		+1.2%		+4.0%		+2.3%			
	3,642	67.5%	3,391	66.4%	3,446	67.1%	3,170	66.2%	3,126	67.5%		
中・外食	▲7.6%		▲0.9%		+3.1%		▲1.0%		▲8.1%			
	1,754	32.5%	1,713	33.6%	1,690	32.9%	1,618	33.8%	1,504	32.5%		
中食	▲12.3%		▲5.1%		+5.4%		+3.2%		▲7.1%			
	1,010	18.7%	988	19.4%	1,004	19.6%	942	19.7%	851	18.4%		
外食	▲0.3%		+5.4%		+0.0%		▲6.4%		▲9.4%			
	744	13.8%	725	14.2%	686	13.4%	676	14.1%	652	14.1%		

出典：米穀安定供給確保支援機構「米の消費動向調査結果」

- 注1：平成23年4月分及び5月分の調査は、東日本大震災のため東北6県及び茨城県を調査対象外としているため、暫定値として公表。
 2：平成23年6月分の調査から東北6県及び茨城県が調査対象に含まれており、24年8月分の有効調査世帯数は2,795。
 3：家庭内消費量については、調査当月の月初と月末の精米在庫及び精米購入数量から把握。家庭外消費量については、調査当月の家庭炊飯以外で食べた米飯類の概量から推計。
 4：集計に際しては、地域毎に世帯人員構成比が平成17年国勢調査「世帯人員構成比」に沿うよう調整した上で推計。
 5：ラウンドの関係で合計と内訳が合わない場合がある。

② 精米購入時の動向

(ア) 入手経路(複数回答)

	デパート	スーパーマーケット	ドラッグストア	ディスカウントストア	コンビニエンスストア	生協 (店舗・共同購入含む)	農協 (店舗・共同購入含む)	米穀専門店	産地直売所	生産者から直接購入	インターネットショップ	家族・知人などから 無償で入手	その他
平成23年4月(暫定値)	0.5	51.6	2.4	5.1	0.0	8.1	1.7	4.4	1.8	5.2	5.4	19.2	1.6
5月(暫定値)	1.3	44.6	3.9	4.3	0.3	8.4	1.2	4.6	1.4	6.4	5.5	24.4	2.9
6月	1.7	45.5	3.7	5.4	0.3	8.4	2.0	4.0	0.9	5.6	6.6	20.7	2.3
7月	1.1	43.6	3.5	4.2	0.4	10.4	1.3	3.8	1.2	7.9	5.6	22.4	2.2
8月	0.8	46.1	4.0	4.8	0.7	10.0	1.1	3.3	1.4	6.0	6.3	22.1	2.1
9月	0.2	48.3	3.1	3.7	0.2	8.7	1.2	3.5	1.4	7.2	6.2	22.7	2.1
10月	0.5	44.5	4.5	2.6	0.4	8.8	1.1	3.5	2.0	7.5	4.6	29.6	2.3
11月	0.0	43.6	2.9	4.4	0.6	7.7	0.9	4.2	1.3	7.3	6.9	28.4	2.6
12月	0.6	45.2	3.3	3.5	0.8	8.5	1.1	3.6	1.0	7.1	6.7	26.4	2.3
平成24年1月	0.4	44.3	4.8	4.4	0.8	8.1	1.5	3.8	0.4	7.1	7.8	23.9	1.9
2月	0.2	47.0	3.9	3.7	0.3	8.6	1.7	3.8	1.5	7.3	8.4	20.5	2.6
3月	0.6	46.7	4.0	4.4	0.2	8.0	1.4	2.9	1.2	7.2	7.1	21.3	1.7
4月	0.7	46.8	5.0	4.6	0.2	7.2	1.5	4.3	1.5	6.8	7.2	18.7	1.6
5月	0.5	45.9	5.1	3.6	0.2	6.4	1.9	4.3	1.7	7.1	9.4	19.4	1.5
6月	1.0	44.9	5.5	3.8	0.1	7.1	2.2	4.4	2.3	5.5	7.8	21.5	1.9
7月	1.4	47.5	5.0	3.6	0.1	7.8	2.2	4.1	1.7	6.5	7.0	20.5	1.8
8月	1.1	46.8	4.4	3.4	0.4	7.5	1.9	4.3	1.2	5.2	7.4	22.6	1.6

出典：米穀安定供給確保支援機構「米の消費動向調査結果」
注：上記データの留意点については、①の注釈を参照。

(イ) 重視する点(複数回答)

	産地	品種	年産	価格	食味 (おいしさ)	適量感	安全性	無洗米	精米年月日	栽培方法	製造販売事業者	販売店	その他
平成23年4月(暫定値)	42.6	53.6	31.9	76.0	47.1	8.4	25.4	-	28.2	6.4	7.2	4.2	7.8
5月(暫定値)	45.9	52.4	32.7	77.0	48.3	7.2	27.9	-	27.3	4.7	6.9	3.3	5.3
6月	44.0	53.7	34.6	78.3	50.6	7.6	24.7	-	28.5	4.7	7.9	4.0	4.8
7月	48.0	52.2	33.3	79.6	49.7	8.5	28.4	-	28.1	4.3	6.6	4.3	3.4
8月	50.9	51.2	34.8	78.4	47.8	10.3	31.4	-	25.8	4.4	6.7	4.1	4.8
9月	47.9	50.2	35.9	78.0	48.0	8.0	32.0	-	25.1	3.5	7.5	4.7	4.7
10月	53.5	52.2	37.1	77.5	49.5	10.2	32.5	-	25.6	4.5	6.8	3.8	4.5
11月	53.4	50.7	40.9	77.7	49.9	9.2	35.6	-	26.6	4.3	8.9	4.1	5.2
12月	52.4	49.4	39.5	79.0	49.2	8.4	34.4	-	27.8	3.8	7.9	6.4	4.4
平成24年1月	53.7	51.2	39.5	77.1	47.1	11.5	34.3	-	27.4	5.3	9.2	5.0	4.9
2月	51.0	49.2	37.9	79.0	48.1	8.6	33.3	-	28.8	3.8	8.7	6.0	4.9
3月	54.8	51.3	41.1	76.4	49.9	10.5	33.0	-	29.3	4.2	7.5	5.2	5.4
4月	51.5	48.2	30.2	74.3	44.6	6.7	31.7	11.2	21.0	4.2	6.4	4.2	3.9
5月	52.0	51.1	34.6	75.5	46.5	8.5	29.7	11.5	22.7	4.6	6.6	3.4	2.8
6月	52.2	50.1	33.1	75.4	47.5	9.0	32.3	11.5	23.6	5.0	6.6	4.1	3.7
7月	53.0	50.5	35.4	74.2	48.4	9.0	32.8	11.4	22.9	5.0	7.3	5.0	2.4
8月	54.3	50.8	37.4	74.8	48.8	9.2	32.0	12.1	23.7	5.4	7.8	4.0	1.9

出典：米穀安定供給確保支援機構「米の消費動向調査結果」
注：上記データの留意点については、①の注釈を参照。

V 生産段階の動向

(1) 国産米（水稻）の作況・収穫量

年産	作付面積 (子実用) ha	10a当たり 収 量 kg	収 穫 量 (子実用) t	(参考)				作況指数
				主食用 作付面積 ha	収 穫 量 (主食用) t	10a当たり 平年収量 kg	生産数量目標 t	
18	1 684 000	507	8 546 000	529	8 330 983	96
19	1 669 000	522	8 705 000	529	8 284 755	99
20	1 624 000	543	8 815 000	1 596 000	8 658 000	530	8 149 720	102
21	1 621 000	522	8 466 000	1 592 000	8 309 000	530	8 150 020	98
22	1 625 000	522	8 478 000	1 580 000	8 239 000	530	8 129 990	98
23	1 574 000	533	8 397 000	1 526 000	8 133 000	530	7 949 990	101

出典：農林水産省統計部「統計情報」

注1：作付面積（子実用）とは、青刈り用の面積を除いた面積である。

2：主食用作付面積とは、水稻作付面積（青刈り面積を含む。）から、需給調整の取組として取り扱う米穀等（加工用米、新規需要米等）の面積を除いた面積である。

3：「…」は、事実不詳又は調査を欠くものであることを示す。

(2) 平成24年産水稻の作柄概況（9月15日現在）

①平成24年産水稻の作付面積及び9月15日現在の10a当たり予想収量（作況指数） （全国農業地域別）

全国農業地域	作付面積（青刈り面積を含む。）			10a当たり 予想収量 ① kg	参 考			
	実 数	前年産との比較			主食用作付 見込面積 ② ha	予想収穫量 (主食用) ③=①×② t	10a当たり 平年収量 ④ kg	作況指数 ⑤=①/④
		対 差	対 比					
	ha	ha	%		ha	t	kg	
全 国	1,641,000	9,000	101	539	1,524,000	8,202,000	530	102
北 海 道	113,200	△ 800	99	572	108,700	621,800	535	107
東 北	413,800	7,600	102	575	374,500	2,155,000	559	103
北 陸	213,400	500	100	545	194,200	1,058,000	534	102
関 東・東 山	305,900	900	100	541	288,000	1,559,000	535	101
東 海	105,400	0	100	504	100,700	507,100	503	100
近 畿	110,700	0	100	513	107,400	551,600	509	101
中 国	118,200	△ 400	100	524	113,000	591,700	517	101
四 国	57,200	△ 300	99	478	55,500	265,300	484	99
九 州	201,700	1,100	101	492	181,100	889,500	503	98
沖 縄	603	△ 22	96	359	370	97

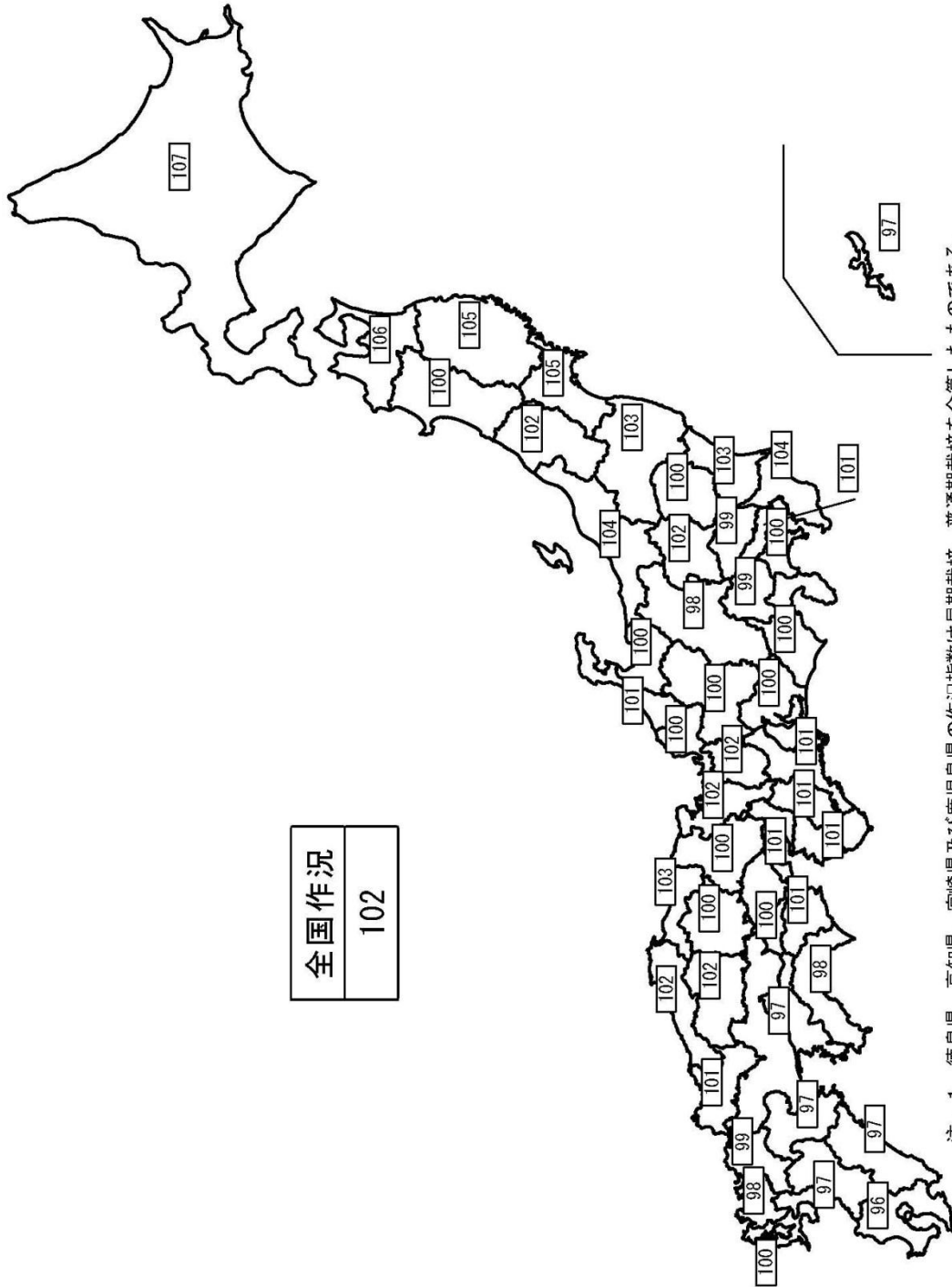
出典：農林水産省「農林水産統計」

注1：主食用作付見込面積とは、水稻作付面積（青刈り面積を含む。）から、需給調整の取組として取り扱う米穀等（備蓄米、加工用米、新規需要米等）の面積を除いた面積（見込み）である。

2：主食用作付見込面積及び予想収穫量（主食用）については都道府県ごとの積み上げ値であるため、表頭の計算は一致しない場合がある。

3：沖縄は第一期稲である。なお、主食用作付見込面積は、作期別に備蓄米、加工用米、新規需要米等の面積を把握していないことから「…」で示している。

②都道府県別作況指数(9月15日現在)



注：1 徳島県、高知県、宮崎県及び鹿児島県の作況指数は早期栽培、普通期栽培を合算したものである。
 2 沖縄県の作況指数は、第一期稲である。

(3) 加工用米及び新規需要米の取組状況

① 加工用米の生産量

単位:トン

	うるち米	もち米	合計
平成16年産	117,837	4,404	122,241
平成17年産	123,996	4,738	128,734
平成18年産	140,596	7,996	148,592
平成19年産	152,145	10,659	162,804
平成20年産	138,895	10,154	149,048
平成21年産	134,389	6,779	141,168
平成22年産	190,883	21,945	212,829
平成23年産	122,741	32,233	154,973

資料: 農林水産省「加工用米生産量」

注1: 四捨五入の関係で個々の数字の積み上げと合計が一致しない場合がある。

2: 平成23年産については、平成23年10月15日現在。

② 新規需要米の用途別認定状況

用途区分	平成20年産		平成21年産		平成22年産		平成23年産	
	認定数量(トン)	認定面積(ha)	認定数量(トン)	認定面積(ha)	認定数量(トン)	認定面積(ha)	認定数量(トン)	認定面積(ha)
米粉用米	566	108	13,041	2,401	27,796	4,957	40,311	7,324
飼料用米	8,020	1,410	23,264	4,123	81,237	14,883	183,033	33,955
WCS用稲 (稲発酵粗飼料用稲)	—	9,089	—	10,203	—	15,939	—	23,086
バイオエタノール用米	2,426	303	2,314	295	2,940	397	2,998	415
輸出用米	391	74	926	164	2,184	388	1,626	287
その他 (わら専用稲、青刈り用稲等)	982	1,330	1,108	956	694	508	852	501
合計	12,386	12,314	40,654	18,142	114,851	37,072	228,820	65,569

資料: 農林水産省「新規需要米の取組計画認定状況」

注1: WCS用稲、わら専用、青刈り用稲については子実を採らない用途であるため認定数量及び生産量はなし。

2: 四捨五入の関係で個々の数字の積み上げと合計が一致しない場合がある。

3: 「その他」の取組には、主食用以外の用途のための種子等、その用途が主食用米の需給に影響を及ぼさないものの取組が含まれる。

4: 生産量については平成22年産から徴収したものであり、実際の流通量と一致(見込み含む)。

5: 平成23年産については平成23年10月15日現在。

(4) 水稻うるち玄米の検査結果

① 検査数量及び等級比率(年産別)

(単位:トン、%)

年産別	検査数量	等級別数量				等級比率			
		1等	2等	3等	規格外	1等	2等	3等	規格外
17	5,047,547	3,788,571	1,000,515	168,455	90,006	75.1	19.8	3.3	1.8
18	4,776,481	3,746,166	822,163	112,475	95,677	78.4	17.2	2.4	2.0
19	4,805,870	3,826,432	795,452	95,082	88,903	79.6	16.6	2.0	1.8
20	5,093,440	4,073,571	849,087	76,542	94,240	80.0	16.7	1.5	1.9
21	4,818,603	4,102,807	582,137	48,396	85,263	85.1	12.1	1.0	1.8
22	4,859,642	3,013,076	1,570,194	152,813	123,559	62.0	32.3	3.1	2.5
23 ※1	4,413,209	3,559,236	721,964	57,523	74,486	80.6	16.4	1.3	1.7
24 ※2	223,281	165,191	48,340	7,385	2,365	74.0	21.6	3.3	1.1

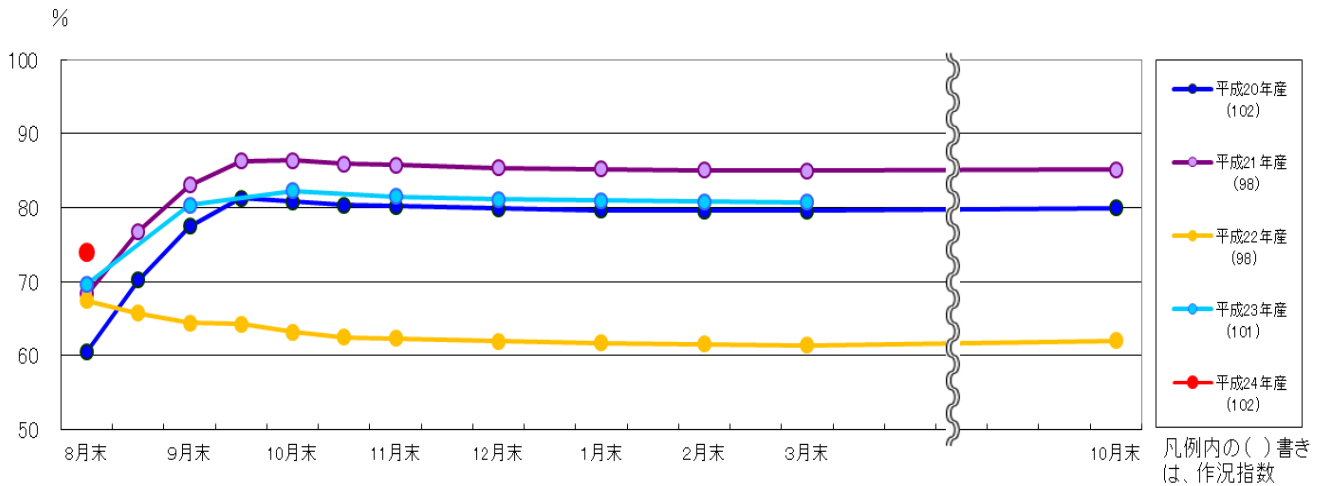
資料: 農林水産省とりまとめ

注1: 「1等比率」とは、農産物検査法に基づく検査の結果、1等に格付けされた割合である。

2: ※1の23年産については、平成24年3月31日現在(速報値)

3: ※2の24年産については、平成24年8月31日現在(速報値)

② 水稻うるち玄米の1等比率の推移

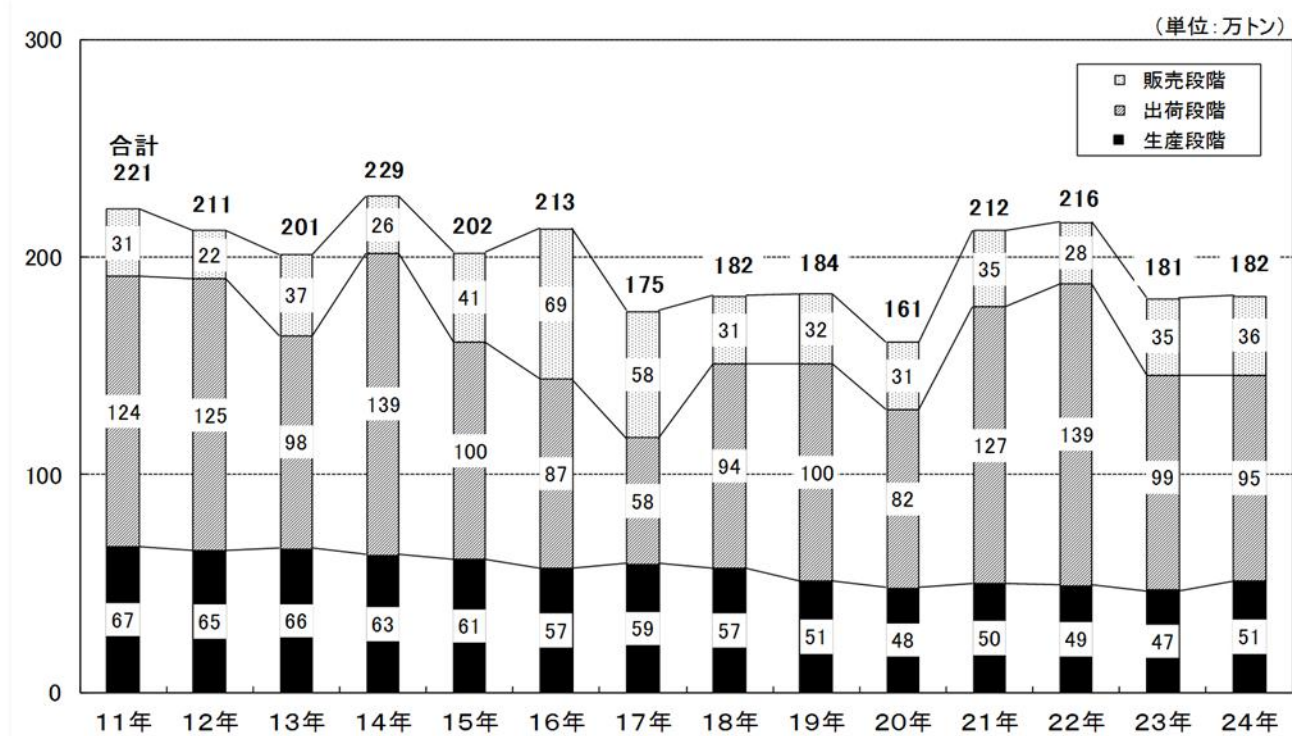


資料: 農林水産省とりまとめ

注1: 「1等比率」とは、農産物検査法に基づく検査の結果、1等に格付けされた割合である。

2: 1等比率については、4月以降変動が軽微なため、平成23年産から、翌年4月末～翌年9月末の間、公表していない。

VI 民間流通における6月末在庫の推移



資料:農林水産省調べ

注1:うるち玄米及びびもち玄米の値である。

2:各年の民間在庫量において、

①平成16年以降については、年間玄米取扱数量500トン以上の業者(販売・出荷段階)の数量である。

②平成15年については、

・販売段階の在庫量は、旧登録卸売業者の年間玄米取扱数量500トン以上、旧登録小売業者の1,000トン以上の業者の数量である。

・出荷段階の在庫量は、年間玄米取扱数量500トン以上の業者の数量である。

③平成14年以前については推計値であり、

・販売段階の在庫量は、卸在庫量に小売在庫量(推計)を加えた数量である。

・出荷段階の在庫量は、系統在庫量に非系統在庫量(推計)を加えた数量である。

なお、生産段階の在庫量は、「生産者の米穀現在高等調査」(平成22年以降は「生産者の米穀在庫等調査」)を基に算出した在庫量から精米在庫量(推計)を控除した玄米在庫量である。

3:ラウンドの関係で合計と内訳が一致しない場合がある。

VII 備蓄米及びMA米の動向

(1) 国内産備蓄米の売買数量及び在庫数量

① 24年産国内産米穀の政府買入入札の結果（第8回：最終 平成24年6月19日実施）

1 入札者数等

入札参加資格者数	90
入札者数	5
落札者数	5

2 落札数量等

単位:トン

買入対象米穀の産地	提示数量	入札数量	落札数量
指定なし	117,021	411	411

(参考) 第1回から第8回の入札における落札状況

単位:トン

買入対象米穀の産地	買入予定数量	第1回 (1月19日)	第2回 (2月7日)	第3回 (2月21日)	第4回 (3月6日)	第5回 (3月19日)	第6回 (4月17日)	第7回 (5月22日)	第8回 (6月19日)	落札数量 累計
提示数量	200,000	200,000	181,629	139,701	125,285	119,990	119,478	117,986	117,021	
指定なし	125,460	2,004	11,571	3,730	3,648	309	1,492	965	411	24,130
北海道	7,860		5,003	669	96					5,768
青森	2,400	1,002	192	180	1,014					2,388
岩手	5,680		4,846	258		45				5,149
宮城	5,700			3,952						3,952
秋田	13,230	8,843	420		252	80				9,595
山形	7,690	4,669	569	2,452						7,690
福島	1,320			52						52
茨城	90			90						90
栃木	2,500	1,050		798						1,848
千葉	100		99							99
新潟	10,120	233	9,200		165	16				9,614
富山	7,920		7,920							7,920
石川	1,120	420	120	100	120	50				810
福井	2,430		1,300							1,300
長野	100			93						93
三重	700			699						699
岡山	180	150								150
広島	1,020		448	155						603
山口	3,000		50	723		12				785
香川	590									0
愛媛	420			345						345
福岡	120			120						120
佐賀	190		190							190
熊本	60									0
道県別枠	74,540	16,367	30,357	10,686	1,647	203				59,260
合計	200,000	18,371	41,928	14,416	5,295	512	1,492	965	411	83,390

※ 岡山産の第1回落札残数量(30トン)、千葉産の第2回落札残数量(1トン)、長野産の第3回落札残数量(7トン)、三重産の第3回落札残数量(1トン)及び青森産の第4回落札残数量(12トン)については、最小申込数量(50トン)に満たないため、「指定なし」に繰り入れた。

② 国内産備蓄米の売渡数量

最近における政府備蓄米（主食用）の販売状況

（単位：千トン）

	7月	8月	9月	10月	11月	12月	1月	2月	3月	4月	5月	6月	計
19/20年	17	24	20	21	20	7	0	1	0	1	0	6	117
20/21年	26	34	15	14	16	17	13	13	13	14	10	11	196
21/22年	6	4	4	3	3	2	1	2	2	1	2	1	31
22/23年	1	1	1	0	0	0	0	0	—	—	—	—	3
23/24年	—	—	—	—	—	—	—	—	—	—	—	—	—

資料：農林水産省「最近における政府備蓄米（主食用）の販売状況」

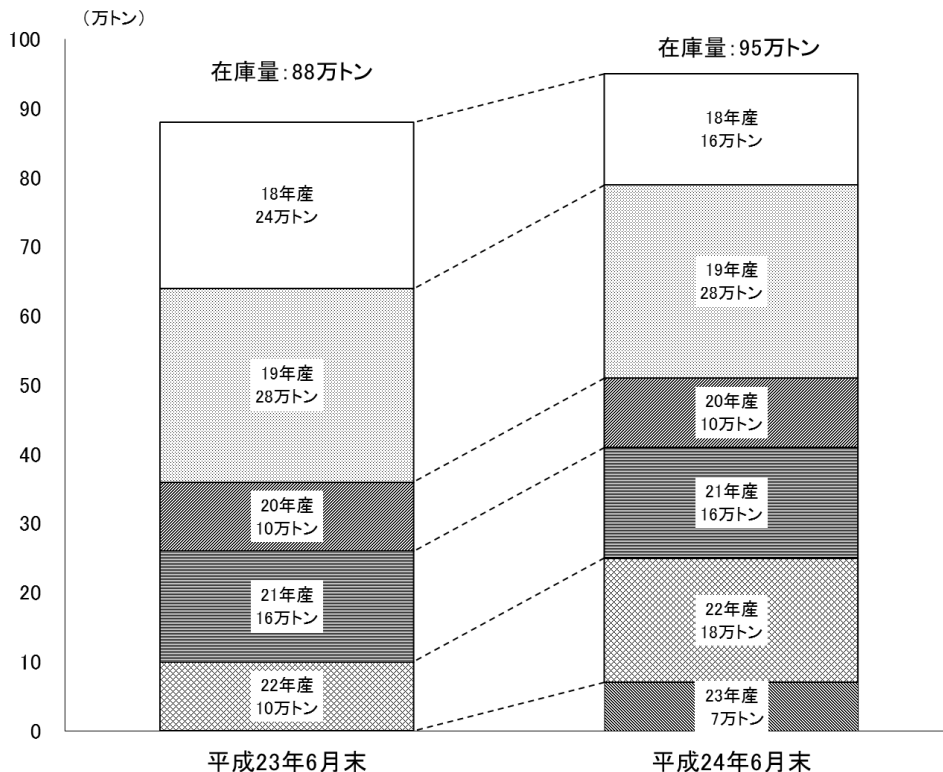
注1：期間については、22/23年であれば、平成22年7月～23年6月である。

2：販売数量は実際に卸売業者等が引き取った実績であり、契約数量とは異なる。（平成23年2月まで）

3：19/20年の11月・12月については緊急対策による販売停止以前に契約された分の引取数量であり、1～5月については矯正施設向けに販売し、引き取られた数量である。

4：平成23年1月をもって、政府所有国内産米穀（主食用）の販売入札（2月引取分まで）を終了している。

③ 政府備蓄米の在庫の状況（平成24年6月末現在）



資料：農林水産省調べ

注1：うるち玄米の数量である。

2：平成24年6月末在庫は、本年3月に、（社）米穀安定供給確保支援機構が所有する販売環境整備米8万トン（22年産）を買い入れ、4月以降、その代替として備蓄米4万トン（18年産）を飼料用に販売した後の値である。

3：ラウンドの関係で合計と内訳が一致しない場合がある。

④ 23年産米の特別隔離対策等による米の供給減少分の代替供給量（※）

（単位：トン）

産年	申込数量	落札数量
19年産	50,507	20,000
20年産	47,565	6,300
21年産	79,285	13,700
計	177,357	40,000

資料：農林水産省「23年産米の特別隔離対策等による米の供給減少分の代替供給について」から

※：①東日本大震災により、倉庫に保管されていた平成22年産米が被災し、これを平成23年産米で埋め合わせる形で供給が行われたこと

②特別隔離対策（100 Bq/kgを超える平成23年産米の特別隔離対策）の対象となる米が市場隔離されることから供給量が減少したことに伴い、①及び②に見合う量4万トン（震災による倉庫被災分2万トン程度＋特別隔離対策による隔離数量2万トン程度）の代替供給を政府備蓄米から行った数量

注1：平成24年6月26日入札実施

2：引取期限は平成24年8月31日

(2) MA米（一般・SBS）の動向

① MA米の輸入数量（輸入先国別及び輸入方式別）

（単位：万玄米トン）

	平成7年度	平成8年度	平成9年度	平成10年度	平成11年度	平成12年度	平成13年度	平成14年度	平成15年度
米国	19	23	29	32	34	36	36	36	36
タイ	11	14	15	15	16	17	15	15	15
中国	3	4	5	8	9	10	14	11	11
オーストラリア	9	9	9	11	11	12	11	10	9
その他	1	1	2	2	2	2	1	5	5
合計	43	51	60	68	72	77	77	77	76
（うち一般輸入）	42	49	54	55	59	63	66	71	65
（うちSBS輸入）※	1	2	6	12	12	12	10	5	10

	平成16年度	平成17年度	平成18年度	平成19年度	平成20年度	平成21年度	平成22年度	平成23年度	平成24年度 (9月末現在)
米国	36	36	36	36	43	36	36	36	5
タイ	19	19	18	25	27	33	35	24	2
中国	10	9	8	8	7	7	2	6	1
オーストラリア	2	2	5	-	-	-	4	7	3
その他	10	11	10	1	0	1	0	4	0
合計	77	77	77	70	77	77	77	77	11
（うち一般輸入）	66	66	66	59	66	66	72	66	9
（うちSBS輸入）※	9	10	10	10	10	10	4	10	3

資料：農林水産省「ミニマム・アクセス米をめぐる状況」

※SBS輸入数量の単位は万実トン。

注1：各年度の輸入契約数量の推移。なお、平成24年度については、入札結果を含んだ数値である。

2：実トンと玄米トンのため合計は一致しないことがある。

（参考）MA米以外で、枠外税率を支払って輸入されるコメの数量は、毎年0.1～0.2千トン程度

② 一般輸入米(加工原材料用)の販売状況(平成24年度)

(単位：トン)

	うるち	もち
平成24年4～6月分 (平成24年3月12日、16日及び23日実施分)	21,047	-
4月分 (平成24年3月12日、16日及び23日実施分)	1,200	698
5月分 (平成24年4月10日、17日実施分)	799	62
6月分 (平成24年5月11日、18日実施分)	1,899	34
合 計	24,945	794
	25,739	

資料：農林水産省「加工用原材料用に係る政府所有ミニマム・アクセス米の定例販売の結果について」、「加工用原材料用に係る政府所有ミニマム・アクセス米の見積合わせ結果の概要について」

③ SBS米の販売状況(平成24年度)

(単位：トン)

		アメリカ		タイ		中国		その他		合計
		うるち	もち	うるち	もち	うるち	もち	うるち	もち	
第1回(平成24年9月25日)	一般米	6,280	0	40	0	12,056	0	4,124	0	22,500
	砕精米	428	216	598	244	208	0	806	0	2,500
合計	一般米	6,280	0	40	0	12,056	0	4,124	0	22,500
	砕精米	428	216	598	244	208	0	806	0	2,500
平成22年度計 (参考)	一般米	2,904	2,228	1,880	120	2,936	0	538	0	10,606
	砕精米	16,438	640	9,010	0	532	0	0	0	26,620
平成23年度計 (参考)	一般米	7,490	5,324	2,038	80	50,463	0	17,155	0	82,550
	砕精米	10,124	990	2,320	3,384	632	0	0	0	17,450

資料：農林水産省「平成22年度輸入米に係るSBSの結果の概要」、「平成23年度輸入米に係るSBSの結果の概要」、「平成24年度輸入米に係るSBSの結果の概要」