

## 【本資料の目的】

「米先物取引の試験上場に関するシーズンレポート」は、米先物取引の試験上場について、その価格動向、取引量の動向、取引参加者の状況、その他関連する情報を収集・整理し、これを原則として3か月ごとに公表することによって、米先物取引の試験上場の実施状況について各種情報の提供を行うことを目的としております。

今回の本レポートは、本年3月から5月までを主な対象としております。

※ 認可されている試験上場の期間は、平成23年8月8日から2年間です。

- 1 本レポートは、今後、必要に応じて追加・削除など内容を変更することがあり得ます。
- 2 本レポートは、情報提供を目的としたもので、商品先物取引その他の取引の推奨、助言等を目的としたものではありません。
- 3 このほか、本レポートの利用上の注意、用語解説については、巻末に記載しております。

## 試験上場を巡る主な経緯

平成23年3月8日	・東京穀物商品取引所及び関西商品取引所が米の試験上場の認可申請
平成23年7月1日	・米の試験上場の認可
平成23年8月8日	・取引開始(2年間)
平成23年11月10日	・関西商品取引所で初の納会日(11月限)を迎え、14枚(42t)の現物受渡し
平成23年11月18日	・東京穀物商品取引所で初の納会日(11月限)を迎え、16枚(96t)の現物受渡し
平成23年12月13日	・第1回米先物取引の試験上場に関するシーズンレポート公表
平成24年1月4日	・東京穀物商品取引所が値幅制限(サーキット・ブレーカー)の運用方法を変更(1日に許容する値動き幅を縮小等)
平成24年3月19日	・第2回米先物取引の試験上場に関するシーズンレポート公表
平成24年3月30日	・関西商品取引所が平成24年10月～12月限(24年産新穀)の価格調整表を制定(参考資料P50)
平成24年4月1日	・東京穀物商品取引所が米の先物取引の現物受渡し方法の柔軟化として、合意早受渡し制度を導入(参考資料P51) ・東京穀物商品取引所及び関西商品取引所が米の受渡しに係る放射性物質の基準値を4月1日以降、100bq/kgとすることを決定(参考資料P54) ・東京穀物商品取引所が米の先物取引における受渡し地を拡大(参考資料P56)
平成24年4月9日	・東京穀物商品取引所が平成24年10月～12月限(24年産新穀)の価格調整表を制定(参考資料P50)
平成24年5月29日	・東京穀物商品取引所が農産物市場の移管の方針を公表(参考資料P57) 〔平成25年2月を目途に、大豆等を東京工業品取引所に、米を関西商品取引所に移管〕

# 目 次

## 1. 米先物取引の試験上場の現状

(1)	取引価格の動向	
①	取引価格の推移	2
②	日々の始値、高値、安値、終値の推移	4
③	値幅制限等の発動状況	7
④	各限月別の発会値段、最高値段、最低値段、納会・5月末値段	8
(2)	取引量の動向	
①	出来高（市場における注文成立数）の推移	10
②	限月別の出来高状況	13
③	他の主要商品と米穀の出来高合計の比較	14
④	海外からの取引参加状況（東京穀物商品取引所）	16
(3)	取組高、取引参加者の動向	
①	取組高（東穀、関西取合計）の推移	17
②	取引所別の取組高の推移	17
③	限月別の取組高の状況	19
④	東京穀物商品取引所の主要商品と米穀の取組高の推移	20
(4)	現物受渡しの状況	21
(5)	取引参加者の構成	
①	当業者・非当業者の割合	23
②	建玉報告対象者の割合	25

## 2. 関連情報

(1)	米の取引価格及び数量	
①	相対取引価格・数量	28
②	小売物価統計による推移	32
(2)	期近限月の終値と自由米価格（スポット価格）の値動き	33
(3)	平成23年産水稻の作柄概況	
①	全国・都道府県別作況指数	34
②	平成23年産水陸稲の収穫量（全国農業地域別）	34
③	水陸稲（子実用）の年次別推移（全国）	35
(4)	農産物以外の上場商品及び金融商品等の動向	
①	工業品の動向（東京工業品取引所）	36
②	株価の動向（日経平均株価（225種））	39
③	為替の動向（対米ドル、T T S）	39

## 3. データ集

(1)	東京穀物商品取引所の取引価格データ（始値、高値、安値、終値、帳入値段）	42
(2)	関西商品取引所の取引価格データ（始値、高値、安値、終値、帳入値段）	45

## 4. 参考資料

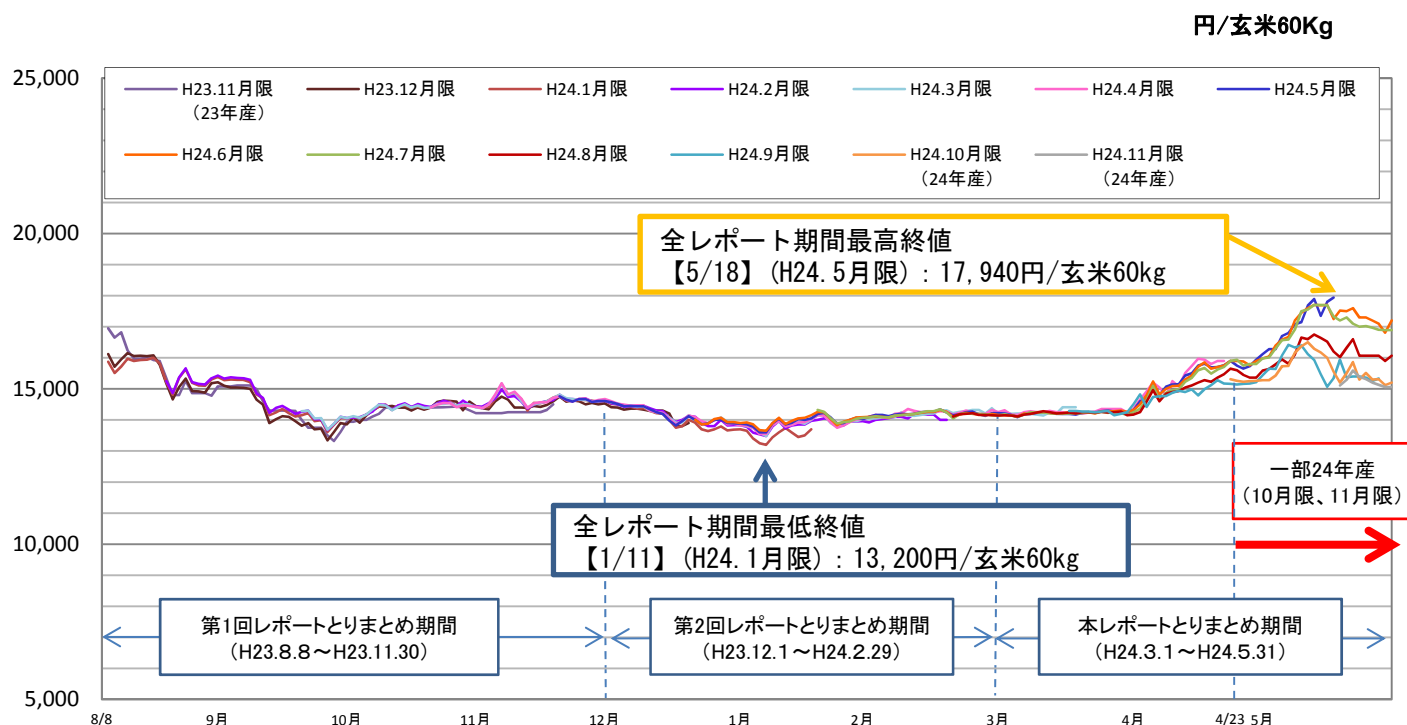


# **1. 米先物取引の試験上場の現状**

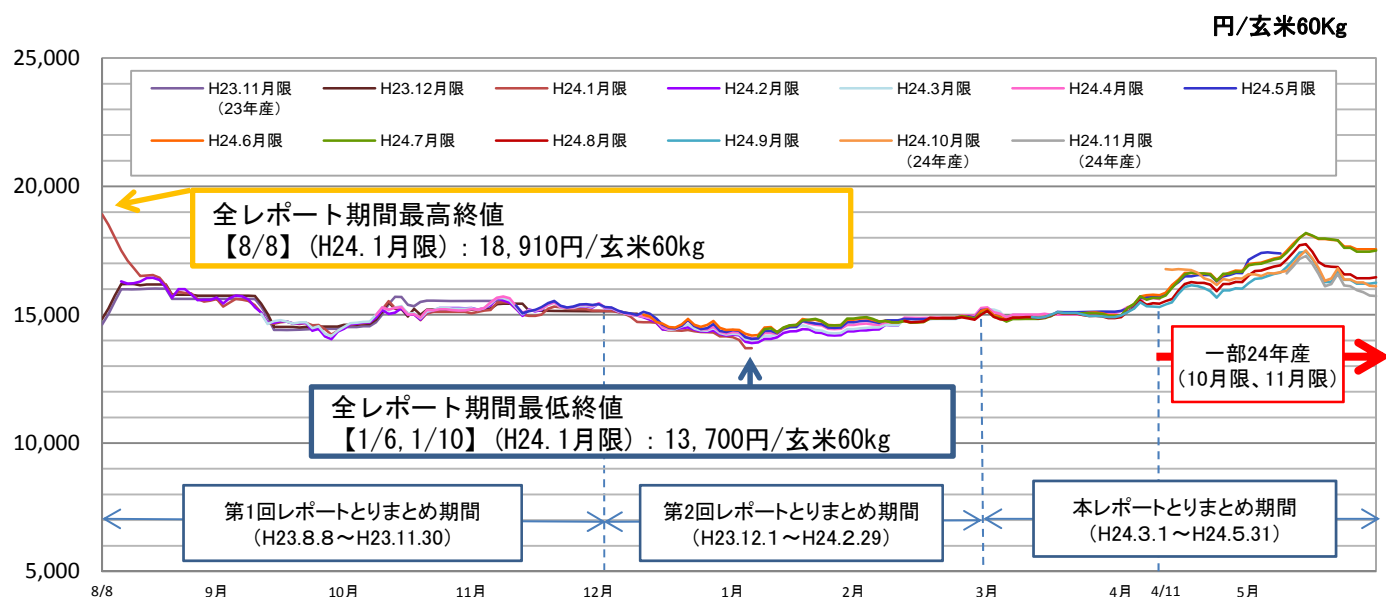
## (1) 取引価格の動向

### ①-1 取引価格の推移【平成23年8月8日～平成24年5月31日】

#### ア 東京穀物商品取引所(関東コシヒカリ(茨城・栃木・千葉)、1等米)の終値



#### イ 関西商品取引所(北陸コシヒカリ(石川・福井)、1等米)の終値



注1：価格は、平成23年8月8日から平成24年5月31日までの終値。ただし、東京穀物商品取引所の場合、終値又は取引終了までの一定時間内に成立した取引価格により一定の方法で算出した価格（帳入値）。

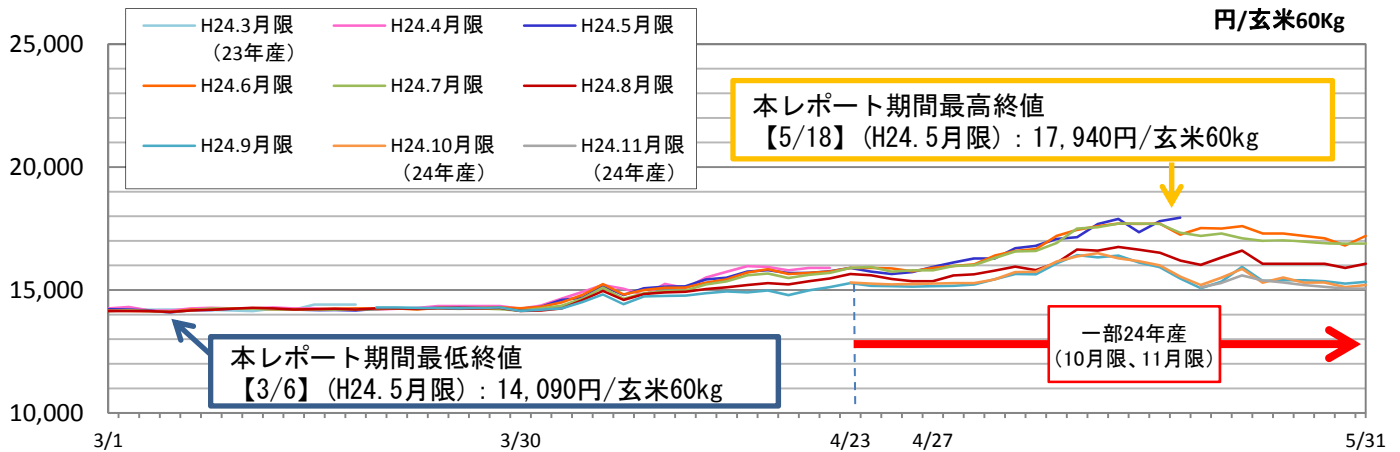
注2：取引所が指定する倉庫の置き場渡し価格（包装代込み、消費税抜き。以下、米穀の先物取引の価格について同じ。）。

注3：月限とは、売買契約を決済しなければならない期限の月。

注4：H23.11月限～H24.9月限までは23年産米、H24.10月限以降は24年産米を標準品として取引。

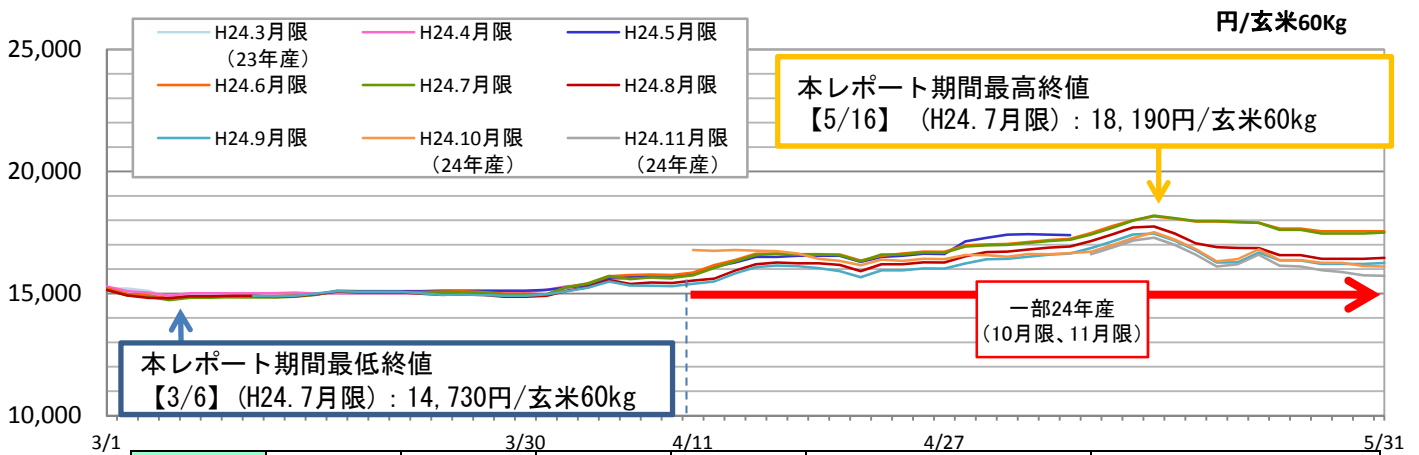
# ①-2 取引価格の推移【平成24年3月1日～平成24年5月31日】

## ア 東京穀物商品取引所(関東コシヒカリ(茨城・栃木・千葉)、1等米)の終値



	3月1日	3月30日	4月27日	5月31日	最高(月日)	最低(月日)
23年産						
3月限	14,200				14,410(3.15~19)	14,140(3.12)
4月限	14,250	14,240			15,970(4.16)	14,160(3.6)
5月限	14,220	14,230	15,940		17,940(5.18)	14,090(3.6)
6月限	14,160	14,260	15,900	17,200	17,700(5.15,5.17)	14,110(3.6)
7月限	14,140	14,160	15,800	16,890	17,700(5.15~16)	14,110(3.6)
8月限	14,140	14,150	15,360	16,070	16,750(5.15)	14,110(3.6)
9月限		14,150	15,160	15,330	16,420(5.11)	14,150(3.30)
24年産						
10月限			15,260	15,200	16,500(5.14)	15,120(5.30)
11月限				15,060	15,590(5.23)	15,060(5.30~31)

## イ 関西商品取引所(北陸コシヒカリ(石川・福井)、1等米)の終値



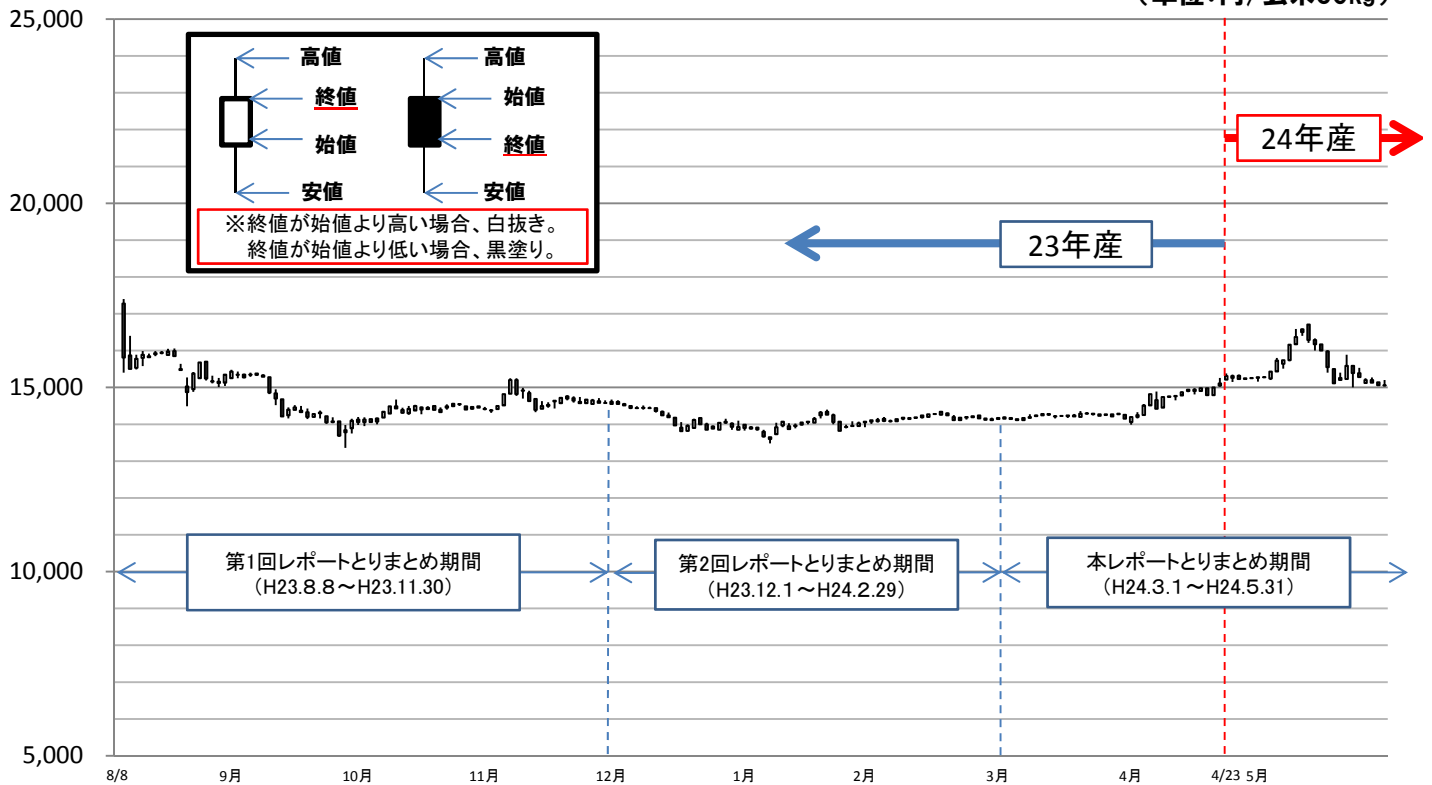
	3月1日	3月30日	4月27日	5月31日	最高(月日)	最低(月日)
23年産						
3月限	15,210				15,210(3.1)	14,830(3.6)
4月限	15,290	15,050			15,650(4.6,4.9)	14,910(3.6)
5月限	15,200	15,120	16,620		17,430(5.8)	14,780(3.6)
6月限	15,210	14,990	16,710	17,550	18,160(5.16)	14,790(3.6)
7月限	15,150	14,960	16,670	17,500	18,190(5.16)	14,730(3.6)
8月限	15,150	14,870	16,270	16,460	17,750(5.16)	14,810(3.6)
9月限		14,910	16,020	16,250	17,460(5.16)	14,880(3.13)
24年産						
10月限			16,410	16,110	17,510(5.16)	16,110(5.31)
11月限				15,730	17,290(5.16)	15,730(5.31)

注：価格は、平成24年3月1日から平成24年5月31日までの終値。ただし、東京穀物商品取引所の場合、終値又は取引終了までの一定時間内に成立した取引価格により一定の方法で算出した価格（帳入値）。

## ②-1 日々の始値、高値、安値、終値の推移【平成23年8月8日～平成24年5月31日】

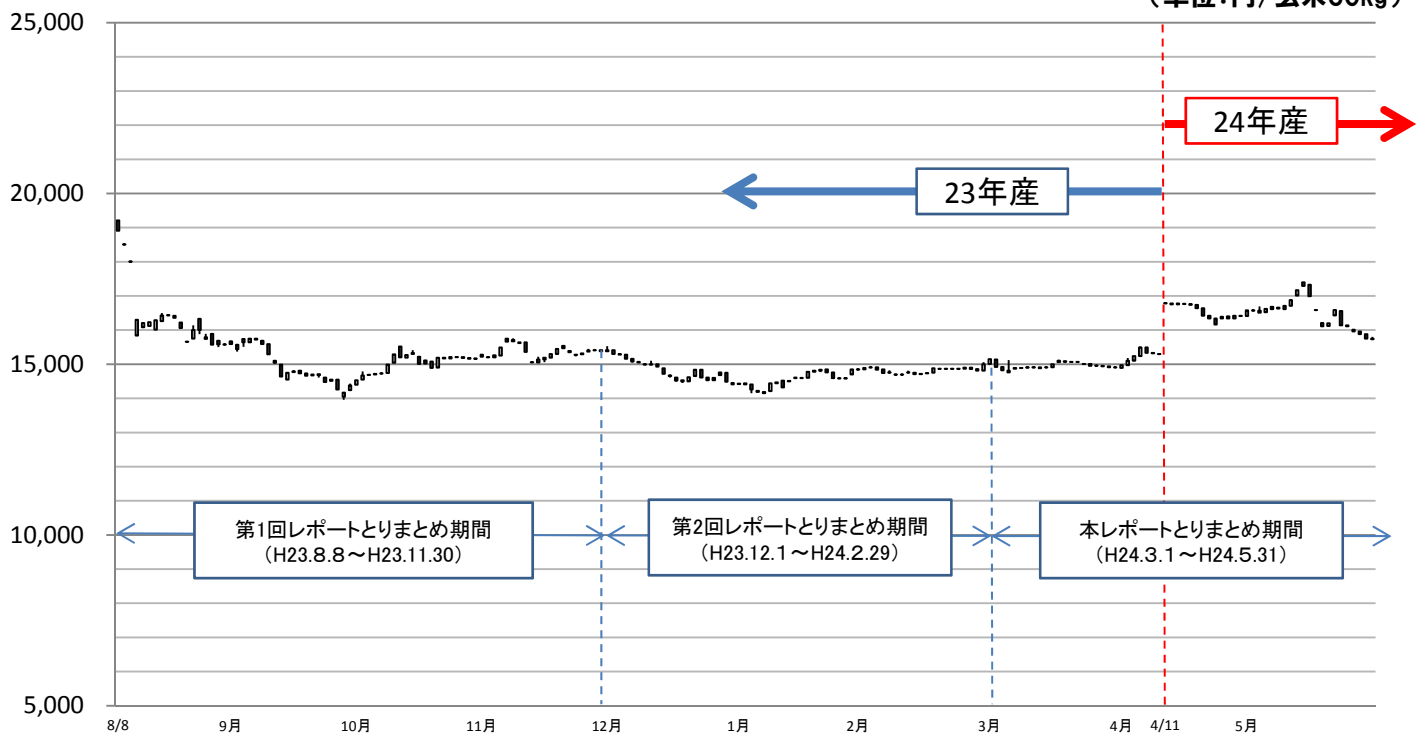
### ア 東京穀物商品取引所(関東コシヒカリ(茨城・栃木・千葉)、1等米、期先限月)

(単位:円/玄米60kg)



### イ 関西商品取引所(北陸コシヒカリ(石川・福井)、1等米、期先限月)

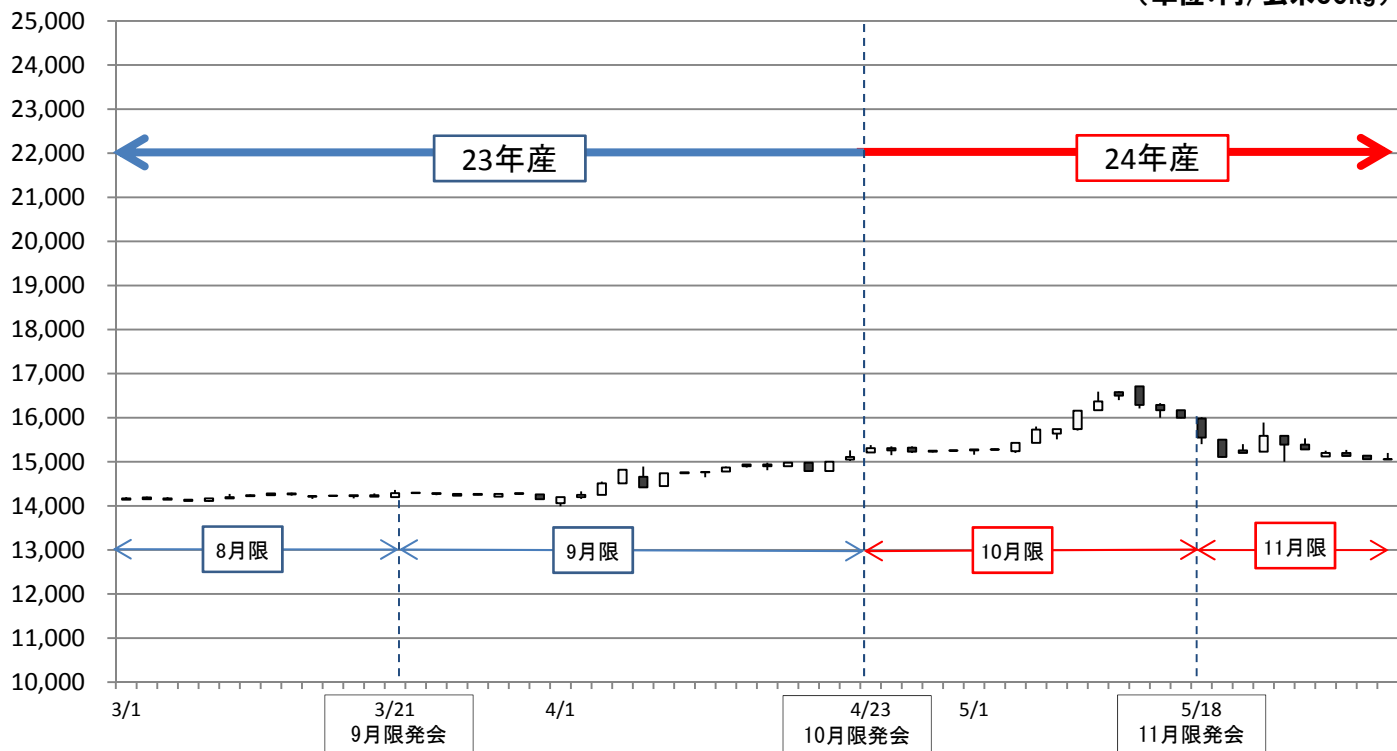
(単位:円/玄米60kg)



## ②-2 日々の始値、高値、安値、終値の推移【平成24年3月1日～平成24年5月31日】

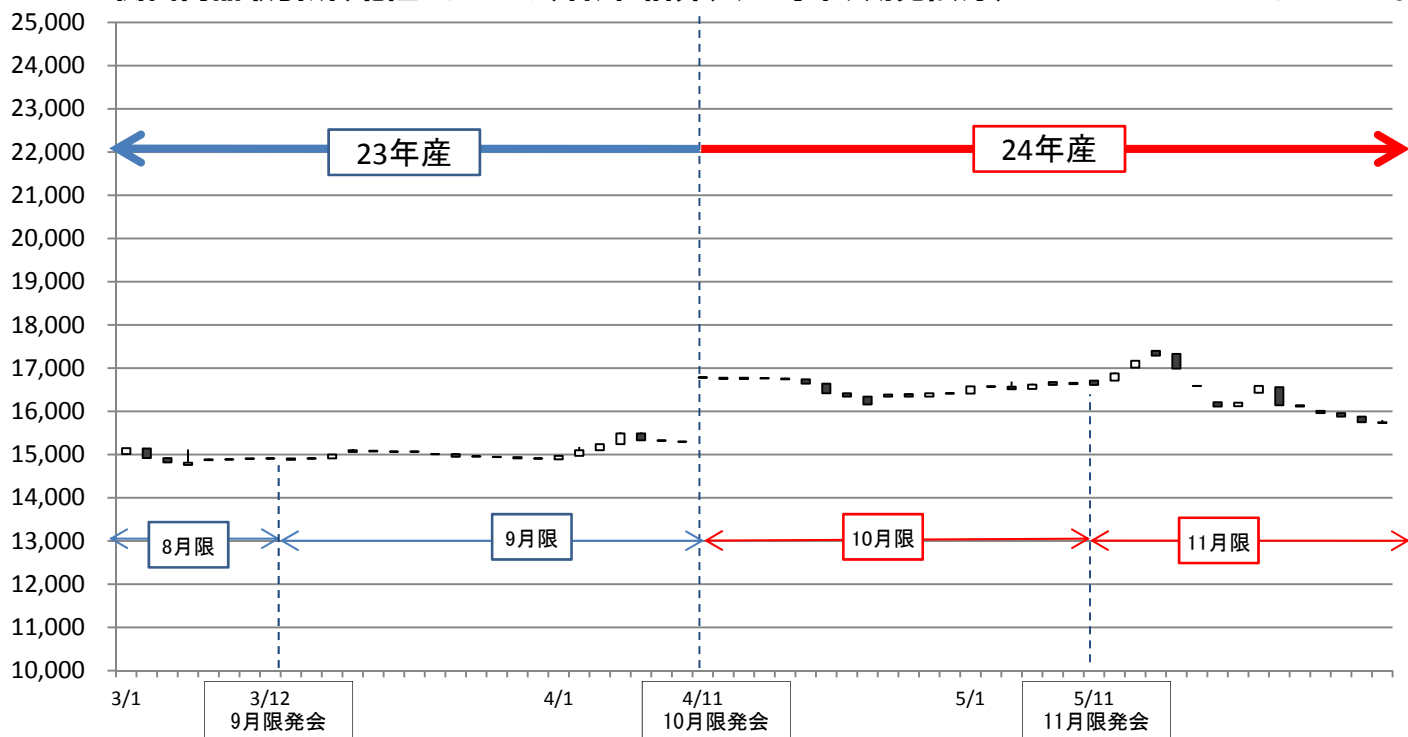
### ア 東京穀物商品取引所(関東コシヒカリ(茨城・栃木・千葉)、1等米、期先限月)

(単位:円/玄米60kg)



### イ 関西商品取引所(北陸コシヒカリ(石川・福井)、1等米、期先限月)

(単位:円/玄米60kg)



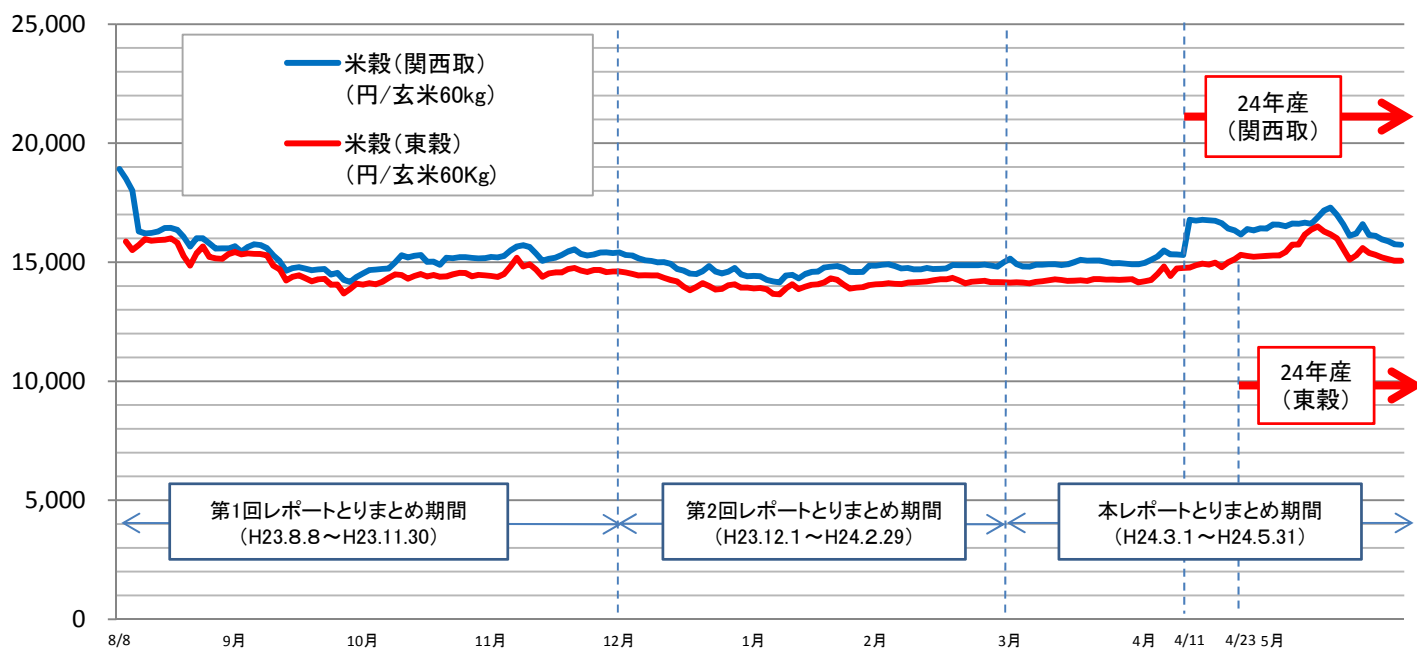
注:最終的に決済しなければならない期日が最も先の限月(期先限月)の始値(東穀の場合、1日の計算区域が、前営業日の夜間取引+当日の日中取引であり、夜間取引・日中取引を通じて最初に成立した値段。関西取の場合、前場1節において成立した値段。)、高値、安値、終値(東京穀物商品取引所の場合、終値又は帳入値)の推移を表している(新たな期先限月の取引開始後は当該限月の値段に切り替え。)



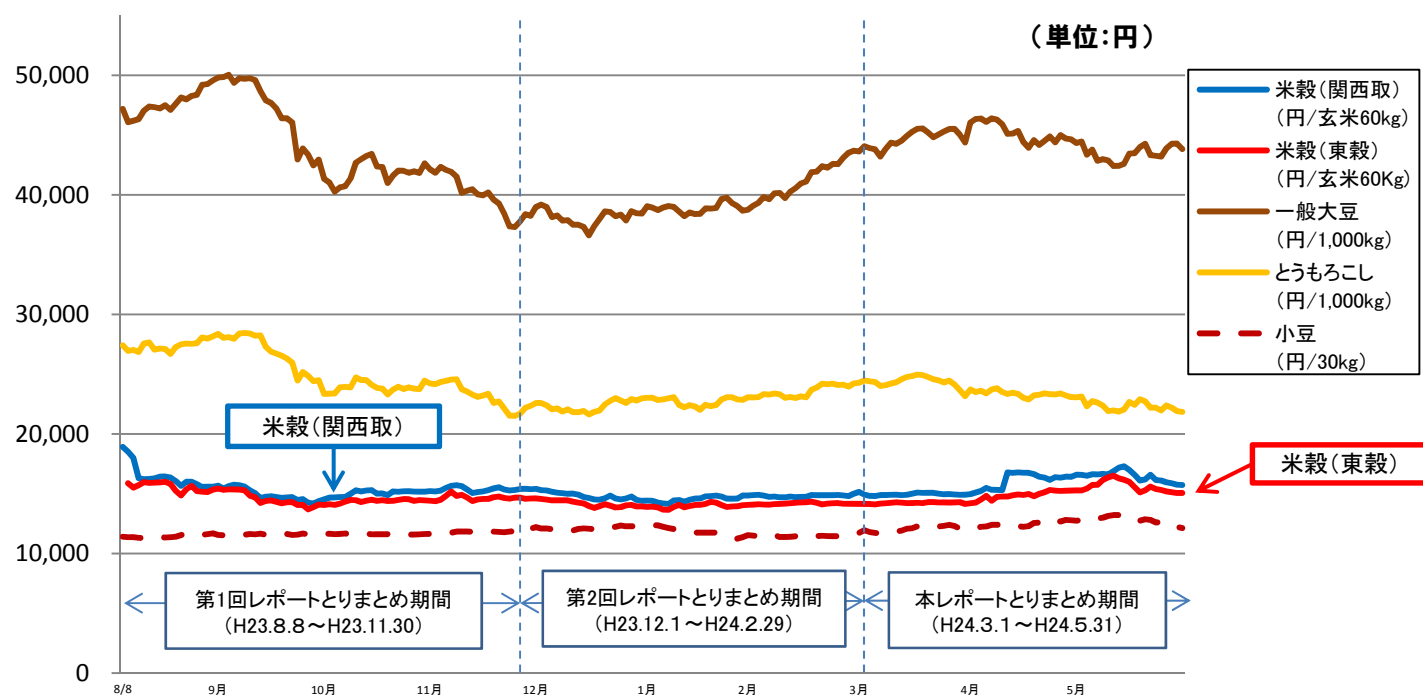
(参考) 東京穀物商品取引所・関西商品取引所の米穀の値動き(期先限月の終値)

【平成23年8月8日～平成24年5月31日】

(単位:円/玄米60kg)



(参考) 東京穀物商品取引所の主要商品と米穀の値動き(期先限月の終値)



注:最終的に決済しなければならない期日が最も先の限月(期先限月)の終値又は帳入値。

### ③ 値幅制限等の発動状況【平成23年8月8日～平成24年5月31日】

#### ア 東京穀物商品取引所(サーキットブレーカー(CB))

年月(営業日数)	発動数	発動日数	1日平均発動回数
平成23年8月(18日)	68回	13日	3.78
9月(20日)	8回	8日	0.40
10月(20日)	2回	2日	0.10
11月(20日)	5回	5日	0.25
12月(21日)	1回	1日	0.05
平成24年1月(19日)	7回	2日	0.37
2月(21日)	0回	0日	0.00
3月(21日)	0回	0日	0.00
4月(20日)	27回	10日	1.35
5月(21日)	41回	15日	1.95

(注)平成24年1月4日より、CB運用方法を変更。

#### イ 関西商品取引所(値幅制限)

年月(営業日数)	制限到達回数	制限到達日数	1日平均発動回数
平成23年8月(18日)	19回	9日	1.06
9月(20日)	12回	6日	0.60
10月(20日)	10回	5日	0.50
11月(20日)	2回	2日	0.10
12月(21日)	0回	0日	0.00
平成24年1月(19日)	0回	0日	0.00
2月(21日)	0回	0日	0.00
3月(21日)	0回	0日	0.00
4月(20日)	8回	3日	0.40
5月(21日)	10回	5日	0.48

注1:東京穀物商品取引所は、平成23年12月30日まではサーキットブレーカー(CB)発動回数。平成24年1月4日以降は、CBの運用方法の変更により、CBが発動した限月数。関西商品取引所は、終値が値幅制限に張り付いた限月数。

注2:東京穀物商品取引所のCBとは、値動きが一定幅に達した場合に、取引を一時停止し、市場の過熱を抑える仕組み。平成24年5月31日現在では、東京穀物商品取引所の1日の値幅は、最大で±600円/60kg以内。

注3:東京穀物商品取引所では、平成23年12月30日までは、1つの限月でCBが発動された場合、自動的に全ての限月でCBが発動されていたが、平成24年1月4日からは、値段が±600円(ただし、1回目は±300円)上昇又は下降した限月に限定してCBが発動する方式に変更。併せて、取引の停止時間を10分間から5分間に短縮。

注4:関西商品取引所の値幅制限とは、値動きが一定幅に達した場合に、その上限を超える又は下限を下回る価格で取引を成立させない仕組み。平成24年5月31日現在では、関西商品取引所の1日の値幅は、最大で±500円/60kg以内(通常、±300円/60kg。その後、順次±400円/60kg、±500円/60kgに拡大。)

注5:両取引所ともにCB・値幅制限の幅、適用・解除時期は商品ごとに異なり、CB・値幅制限の幅については、商品の値動き等を勘案し、取引所が変更することがあり得る。また、異常な価格変動が生じた場合等は、商品先物取引法第118条第2号の規定に基づく主務大臣の命令により取引所が制限幅を変更。

④ 各限月別の発会値段、最高値段、最低値段、納会・5月末値段

ア 東京穀物商品取引所(関東コシヒカリ(茨城・栃木・千葉)、1等米)

【限月別の発会値段、最高値段、最低値段及び納会・5月末値段】

(単位:円/玄米60kg)

限月	発会値段 (年月日)	最高値段 (年月日)	最低値段 (年月日)	納会値段 (年月日)	5月末現在値段 (年月日)
23年11月限	17,400 (23.08.09)	17,730 (23.08.10)	13,320 (23.09.29)	14,500 (23.11.18)	取引終了
23年12月限	17,400 (23.08.09)	17,400 (23.08.09)	13,200 (23.09.29)	13,900 (23.12.20)	取引終了
24年1月限	17,280 (23.08.09)	17,400 (23.08.09)	13,120 (24.01.11)	13,700 (24.01.20)	取引終了
24年2月限	15,500 (23.08.22)	15,700 (23.08.26)	13,350 (23.09.29)	14,000 (24.02.20)	取引終了
24年3月限	14,200 (23.09.21)	15,240 (23.11.09)	13,360 (23.09.29)	14,410 (24.03.19)	取引終了
24年4月限	14,330 (23.10.21)	15,980 (24.04.16・17)	13,380 (24.01.11)	15,900 (24.04.20)	取引終了
24年5月限	14,700 (23.11.21)	17,940 (24.05.17・18)	13,440 (24.01.11)	17,940 (24.05.18)	取引終了
24年6月限	14,170 (23.12.21)	17,900 (24.05.15)	13,480 (24.01.11)	取引継続中	17,200 (24.05.31)
24年7月限	14,240 (24.01.23)	17,700 (24.05.16,17)	13,820 (24.01.26)	取引継続中	16,890 (24.05.31)
24年8月限	14,200 (24.02.21)	16,940 (24.05.16)	14,090 (24.03.07・ 24.04.02)	取引継続中	16,070 (24.05.31)
24年9月限	14,200 (24.03.21)	16,690 (24.05.14)	13,990 (24.04.02)	取引継続中	15,330 (24.05.31)
24年10月限	15,210 (24.04.23)	16,710 (24.05.15)	15,110 (24.05.31)	取引継続中	15,200 (24.05.31)
24年11月限	15,500 (24.05.21)	15,890 (24.05.23)	15,000 (24.05.24)	取引継続中	15,060 (24.05.31)
全期間		17,940 (24.05.17・18)	13,120 (24.01.11)		

  : 全レポート期間最高値

  : 全レポート期間最安値

注1:発会値段とは、発会日(東京穀物商品取引所は毎月21日、関西商品取引所は11日(休業日の場合は繰り下げ。))において取引が成立した最初の値段である。また、最高値段及び最低値段は各期間中に成立した最高及び最低の値段であり、P3に記載した終値の最高及び最低とは異なる。

注2:また、納会・5月末値段は、平成24年5月31日現在において、取引が終了している平成23年11月限～平成24年5月限については納会日(東京穀物商品取引所は毎月20日、関西商品取引所は毎月10日(休業日の場合は繰り上げ。))の終値であり、取引が継続中である平成24年6～11月限(青塗り)については平成24年5月31日現在の終値(ただし、東京穀物商品取引所の場合は、終値又は帳入値。))。

# イ 関西商品取引所(北陸コシヒカリ(石川・福井)、1等米)

## 【限月別の発会値段、最高値段、最低値段及び納会・5月末値段】

(単位:円/玄米60kg)

限月	発会値段 (年月日)	最高値段 (年月日)	最低値段 (年月日)	納会値段 (年月日)	5月末現在値段 (年月日)
23年11月限	14,320 (23.08.08)	16,060 (23.08.17)	14,320 (23.08.08)	15,540 (23.11.10)	取引終了
23年12月限	14,540 (23.08.08)	16,240 (23.08.11)	14,500 (23.09.21・22)	15,040 (23.12.09)	取引終了
24年1月限	19,210 (23.08.08)	19,210 (23.08.08)	13,700 (24.01.06・10)	13,700 (24.01.10)	取引終了
24年2月限	15,840 (23.08.11)	16,500 (23.08.17)	13,860 (23.09.29)	14,580 (24.02.10)	取引終了
24年3月限	15,100 (23.09.12)	15,740 (23.11.08)	13,960 (23.09.29)	14,930 (24.03.09)	取引終了
24年4月限	14,740 (23.10.11)	15,760 (23.11.08・09)	14,070 (24.01.10・11)	15,610 (24.04.10)	取引終了
24年5月限	15,640 (23.11.11)	17,440 (24.05.08)	14,060 (24.01.10・11)	17,390 (24.05.10)	取引終了
24年6月限	14,990 (23.12.12)	18,460 (24.05.17)	14,150 (24.01.06)	取引継続中	17,550 (24.05.31)
24年7月限	14,190 (24.01.11)	18,480 (24.05.17)	14,140 (24.01.11)	取引継続中	17,500 (24.05.31)
24年8月限	14,760 (24.02.13)	17,800 (24.05.17)	14,710 (24.02.14・15)	取引継続中	16,460 (24.05.31)
24年9月限	14,910 (24.03.12)	17,500 (24.05.17)	14,880 (24.03.13)	取引継続中	16,250 (24.05.31)
24年10月限	16,790 (24.04.11)	17,550 (24.05.17)	16,110 (24.05.31)	取引継続中	16,110 (24.05.31)
24年11月限	16,710 (24.05.11)	17,400 (24.05.16)	15,730 (24.05.31)	取引継続中	15,730 (24.05.31)
全期間		19,210 (23.08.08)	13,700 (24.01.06・10)		

   : 全レポート期間最高値

   : 全レポート期間最安値

注1: 発会値段とは、発会日(東京穀物商品取引所は毎月21日、関西商品取引所は11日(休業日の場合は繰り下げ。))において取引が成立した最初の値段である。また、最高値段及び最低値段は各期間中に成立した最高及び最低の値段であり、P3に記載した終値の最高及び最低とは異なる。

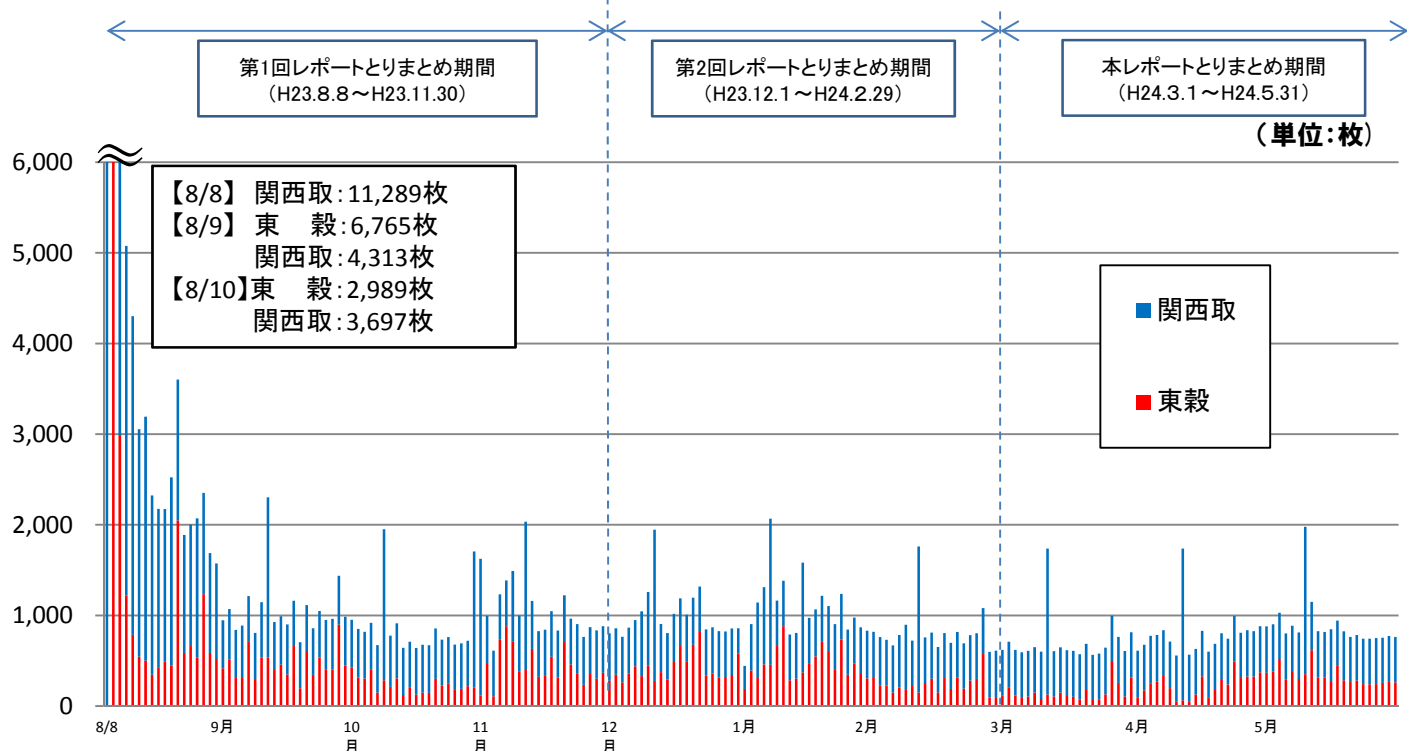
注2: また、納会・5月末値段は、平成24年5月31日現在において、取引が終了している平成23年11月限～平成24年5月限については納会日(東京穀物商品取引所は毎月20日、関西商品取引所は毎月10日(休業日の場合は繰り上げ。))の終値であり、取引が継続中である平成24年6～11月限(青塗り)については平成24年5月31日現在の終値(ただし、東京穀物商品取引所の場合は、終値又は帳入値。))。

## (2) 取引量の動向

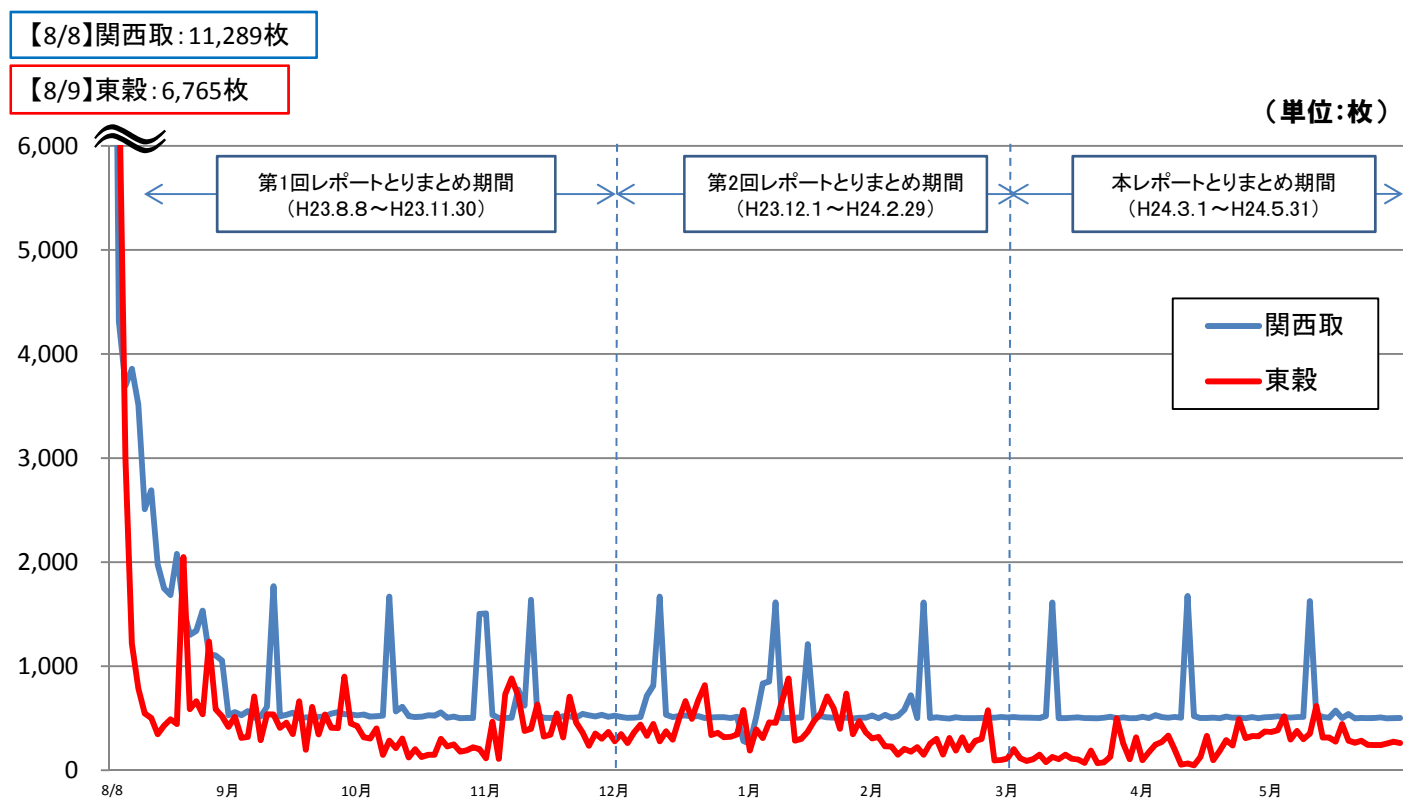
### ①-1 出来高(市場における注文成立数)の推移

【平成23年8月8日～平成24年5月31日】

#### ア 出来高の推移(東穀、関西取合計)



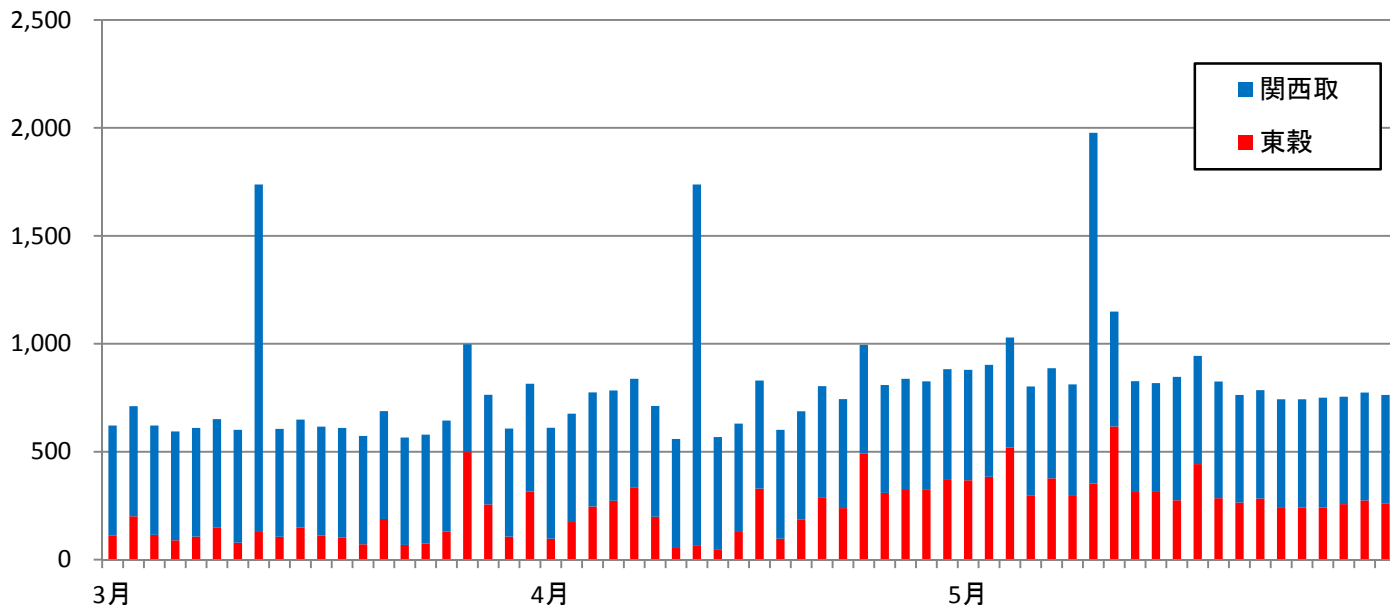
#### イ 取引所別の出来高の推移



## ①ー2 出来高(市場における注文成立数)の推移【平成24年3月1日～平成24年5月31日】

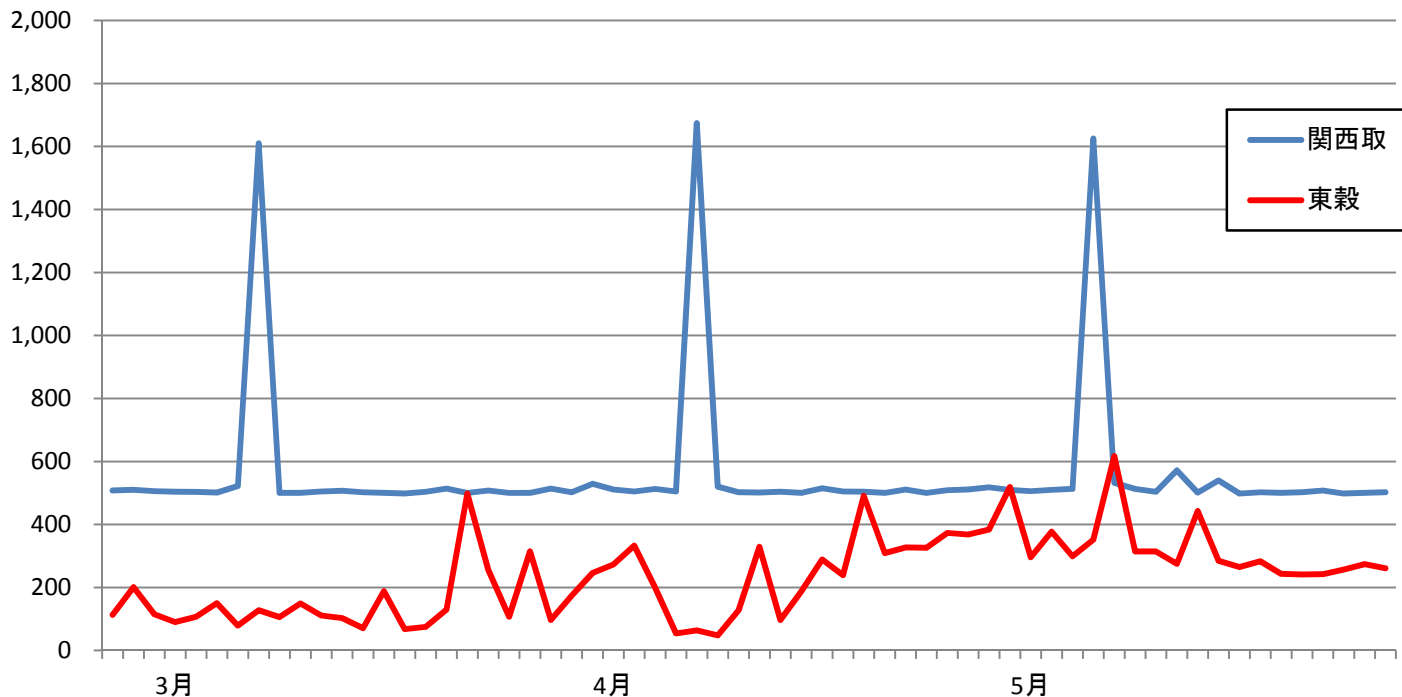
### ア 出来高の推移(東穀、関西取合計)

(単位:枚)



### イ 取引所別の出来高の推移

(単位:枚)



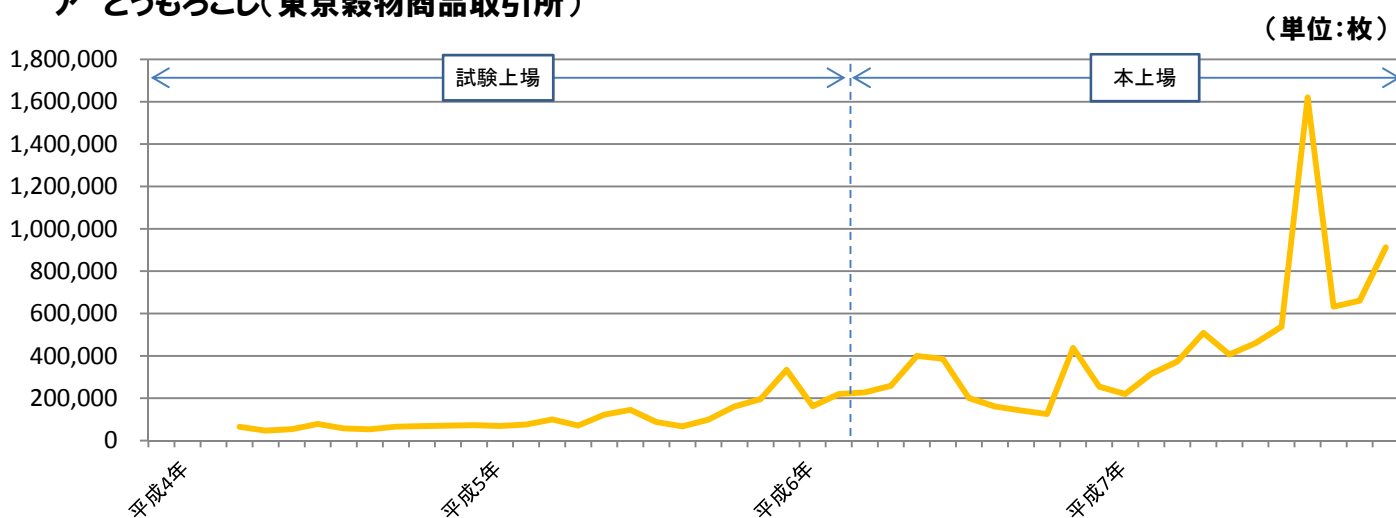
#### (参考)

標準品：東京穀物商品取引所は、茨城、栃木及び千葉のコシヒカリを標準品として取引を実施。関西商品取引所は、石川及び福井のコシヒカリを標準品として取引を実施（東京穀物商品取引所・関西商品取引所ともに玄米1等合格品。）。

限月：両取引所ともに、受渡月の異なる6限月（例えば、12月に決済期限が到来するものを12月限といい、1の限月と数える。）の米穀を取引。最長6ヶ月先（平成24年5月31日現在では、6月限、7月限、8月限、9月限、10月限、11月限が上場。）の限月の米穀を取引。

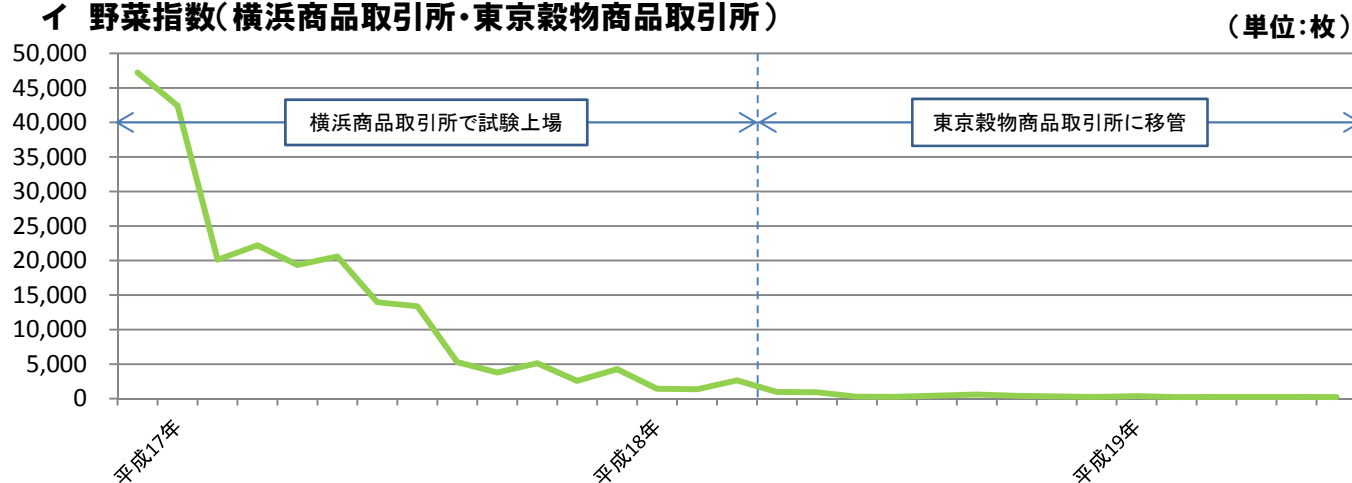
(参考) 過去の新規上場後の出来高推移の例

ア とうもろこし(東京穀物商品取引所)



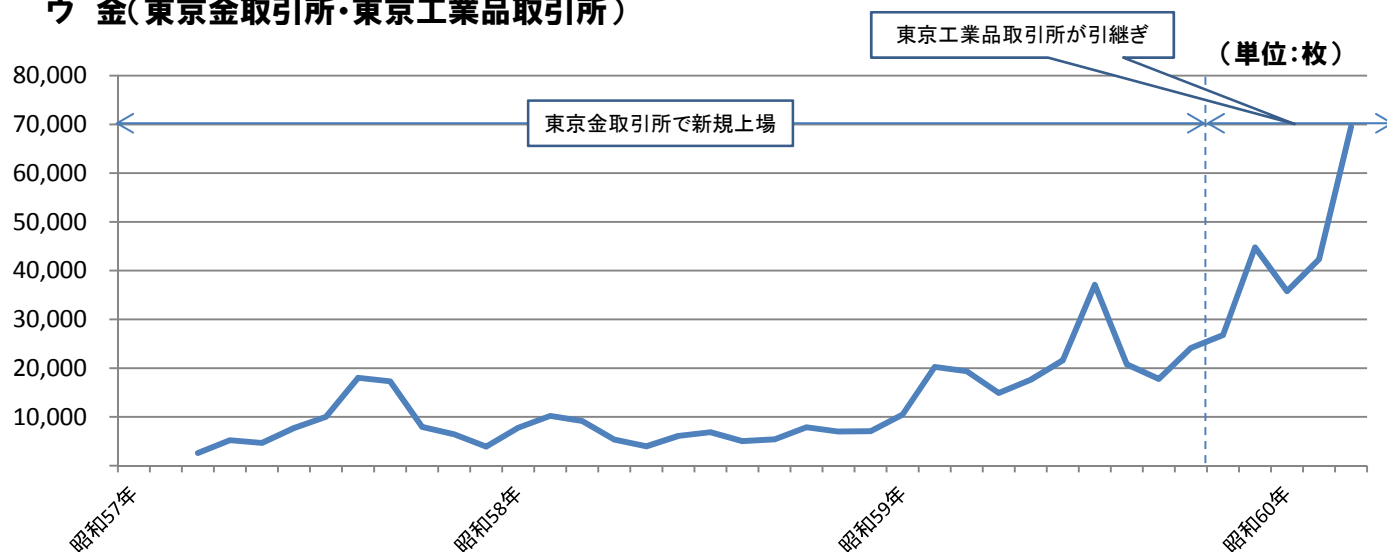
注:平成4年4月に試験上場し、平成6年4月に本上場。

イ 野菜指数(横浜商品取引所・東京穀物商品取引所)



注:平成16年12月に横浜商品取引所で試験上場し、平成18年4月に東京穀物商品取引所に移管。

ウ 金(東京金取引所・東京工業品取引所)



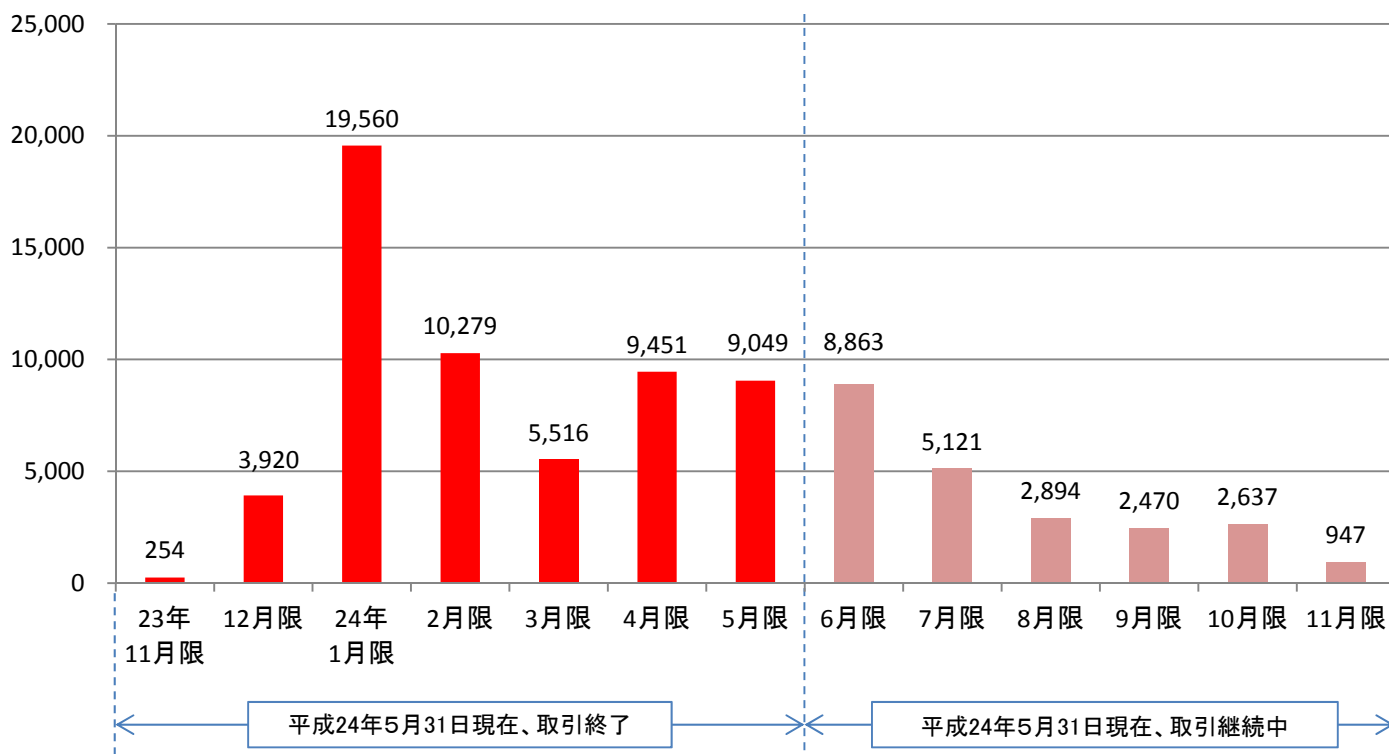
注:昭和57年3月に東京金取引所で新規上場し、昭和59年11月に東京繊維商品取引所・東京ゴム取引所・東京金取引所の統合により設立された東京工業品取引所に引き継がれている。

資料: 社団法人全国商品取引所連合会「商品取引所年報」

## ② 限月別の出来高状況(各限月の発会日～平成24年5月31日までの累積値)

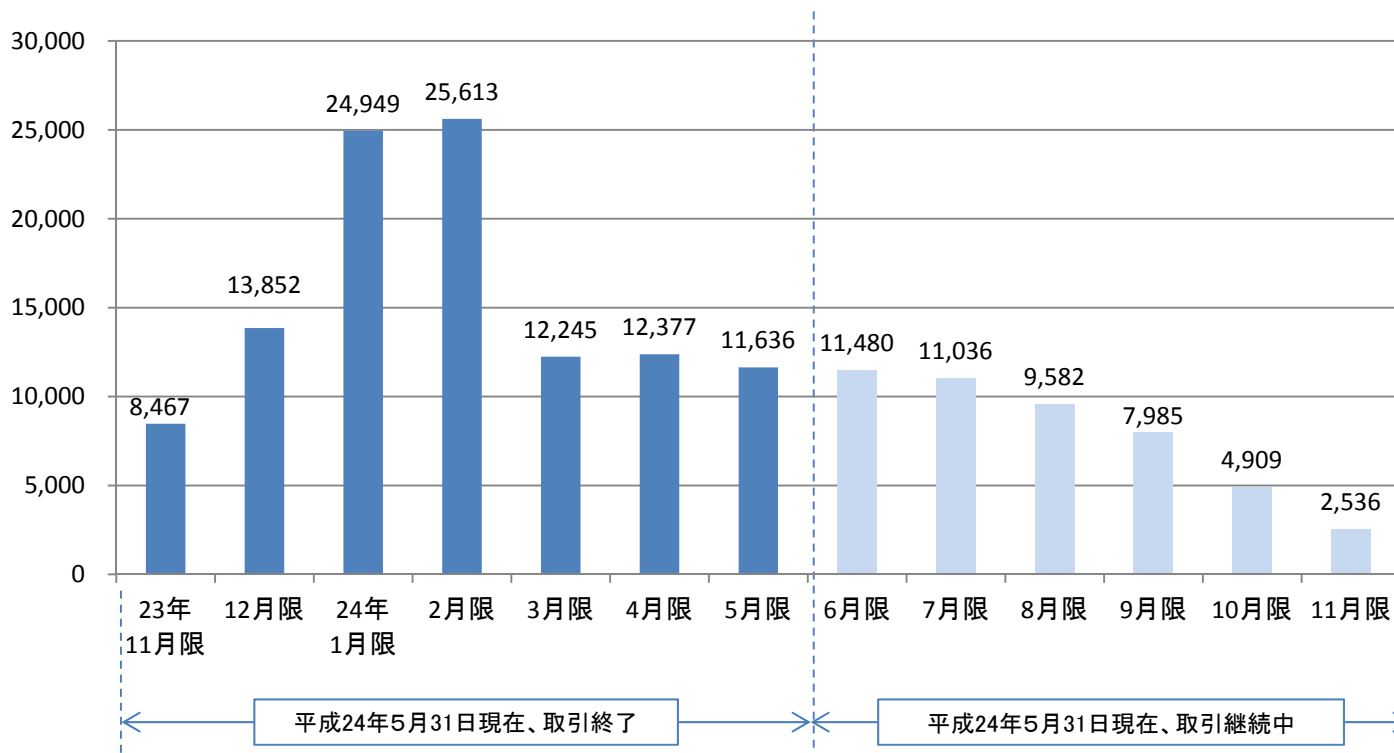
### ア 東京穀物商品取引所

(単位:枚)



### イ 関西商品取引所

(単位:枚)



注1:平成24年6月限～11月限については、平成24年5月31日現在、取引中であるため、各限月の発会日(東京穀物商品取引所は毎月21日、関西商品取引所は毎月11日(休業日の場合は繰り下げ。))から平成24年5月31日までの各限月の出来高の累積値を表しており、各限月で実際に取引された日数が異なる。

注2:平成23年11月限～平成24年5月限については、すでに取引が終了しているため、各限月の発会日から納会日(東京穀物商品取引所は毎月20日、関西商品取引所は毎月10日(休業日の場合は繰り上げ。))までの出来高の累積値。



③ 他の主要商品と米穀の出来高合計の比較【平成23年8月8日～平成24年5月31日】

ア 東京穀物商品取引所

【平成23年8月8日～平成24年5月31日(201営業日)】

(単位:枚)

	出来高合計	1日平均	最高出来高(日)	最低出来高(日)
米穀	80,961	403	6,765	0
とうもろこし	453,605	2,257	6,015	693
一般大豆	486,182	2,419	8,304	804
小豆	93,587	466	1,839	73
アラビカコーヒー	5,572	28	239	0
粗糖	29,003	144	1,584	4

【3月(21営業日)】

(単位:枚)

	出来高合計	1日平均	最高出来高(日)	最低出来高(日)
米穀	3,160	150	498	68
とうもろこし	40,351	1,921	4,085	1,083
一般大豆	41,826	1,992	4,676	1,230
小豆	12,282	585	1,307	243
アラビカコーヒー	483	23	138	0
粗糖	3,144	150	1,560	6

【4月(20営業日)】

(単位:枚)

	出来高合計	1日平均	最高出来高(日)	最低出来高(日)
米穀	4,583	229	491	48
とうもろこし	36,329	1,816	4,499	693
一般大豆	41,521	2,076	4,649	1,220
小豆	11,988	599	1,215	225
アラビカコーヒー	309	15	75	2
粗糖	1,026	51	106	6

【5月(21営業日)】

(単位:枚)

	出来高合計	1日平均	最高出来高(日)	最低出来高(日)
米穀	6,909	329	617	241
とうもろこし	32,446	1,545	3,140	795
一般大豆	35,396	1,686	3,246	804
小豆	12,431	592	1,503	179
アラビカコーヒー	211	10	30	1
粗糖	1,553	74	225	30

注:出来高合計、1日平均(小数点以下は四捨五入)、最高、最低出来高は、出来高の状況を平成23年8月8日～平成24年5月31日までの期間及び平成24年3月～平成24年5月までの各1か月間ごとに取りまとめたものである。最高又は最低出来高は、各期間中の1日の出来高のうち最高又は最低のもの。

## イ 関西商品取引所

【平成23年8月8日～平成24年5月31日(201営業日)】

(単位:枚)

	出来高合計	1日平均	最高出来高(日)	最低出来高(日)
米穀	156,667	779	11,289	254
とうもろこし	41,310	206	304	99
米国産大豆	2,395	12	12	6
小豆	6,066	30	374	6
粗糖	2,395	12	12	6
冷凍えび	2,390	12	12	6
コーヒー指数	1,039	6	10	1
国際穀物等指数	2,395	12	12	6

※コーヒー指数は平成23年8月8日～平成24年5月10日(186営業日)

【3月(21営業日)】

(単位:枚)

	出来高合計	1日平均	最高出来高(日)	最低出来高(日)
米穀	11,702	557	1,610	498
とうもろこし	4,306	205	226	204
米国産大豆	252	12	12	12
小豆	732	35	374	16
粗糖	251	12	12	11
冷凍えび	251	12	12	11
コーヒー指数	55	3	4	2
国際穀物等指数	251	12	12	11

【4月(20営業日)】

(単位:枚)

	出来高合計	1日平均	最高出来高(日)	最低出来高(日)
米穀	11,324	566	1,674	500
とうもろこし	4,178	209	302	201
米国産大豆	239	12	12	11
小豆	358	18	18	16
粗糖	240	12	12	12
冷凍えび	239	12	12	11
コーヒー指数	40	2	2	2
国際穀物等指数	240	12	12	12

【5月(21営業日)】 ※コーヒー指数の取引は5月10日まで(6営業日)

(単位:枚)

	出来高合計	1日平均	最高出来高(日)	最低出来高(日)
米穀	11,865	565	1,625	498
とうもろこし	4,306	205	226	204
米国産大豆	252	12	12	12
小豆	732	35	374	16
粗糖	251	12	12	11
冷凍えび	251	12	12	11
コーヒー指数	11	2	2	1
国際穀物等指数	251	12	12	11

注:出来高合計、1日平均(小数点以下は四捨五入)、最高、最低出来高は、出来高の状況を平成23年8月8日～平成24年5月31日までの期間及び平成24年3月～平成24年5月までの各1か月間ごとに取りまとめたものである。最高又は最低出来高は、各期間中の1日の出来高のうち最高又は最低のもの。

④ 海外からの取引参加状況(東京穀物商品取引所)

(単位:枚)

		米国	シンガポール	合 計
平成23年8月	売	86	128	214
	買	39	128	167
9月	売	51	0	51
	買	44	0	44
10月	売	0	0	0
	買	37	0	37
11月	売	0	0	0
	買	11	0	11
12月	売	0	0	0
	買	6	0	6
平成24年1月	売	0	0	0
	買	0	0	0
2月	売	0	0	0
	買	0	0	0
3月	売	0	0	0
	買	1	0	1
4月	売	0	0	0
	買	0	0	0

注1:東京穀物商品取引所において取引を行っている海外の商品先物取引業者(外国において商品先物取引法第190条第1項の規定による許可に相当する許可を受けている者又はこれに準ずる者)のうち、取引所において把握している者の出来高である。

注2:関西商品取引所においては、平成24年5月31日現在、海外の商品先物取引業者のうち、取引所において把握している者の取引実績はない。

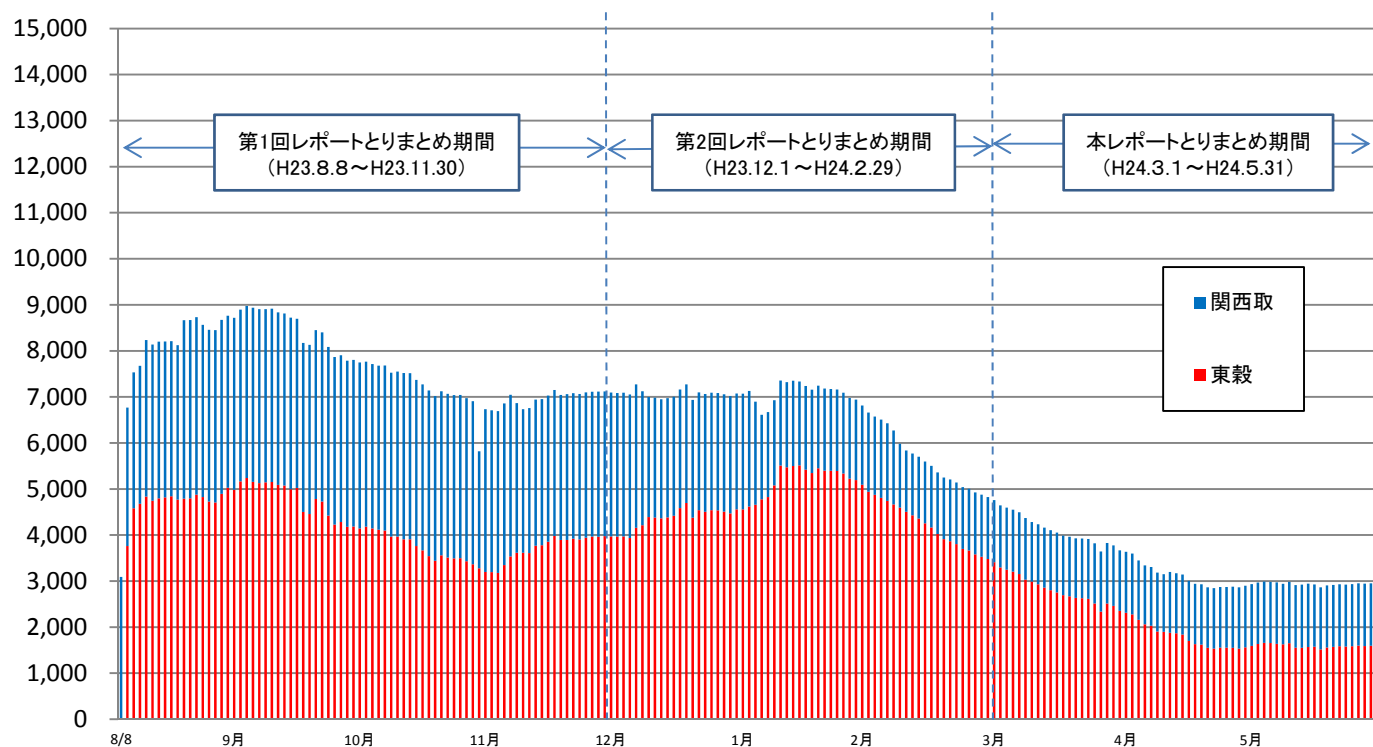
### (3) 取組高、取引参加者の動向

取組高：商品市場で成立した注文のうち、まだ、決済されず、市場に残っている売買契約数量(売り・買いセットで1枚とカウント)。

#### ①-1 取組高(東穀、関西取合計)の推移

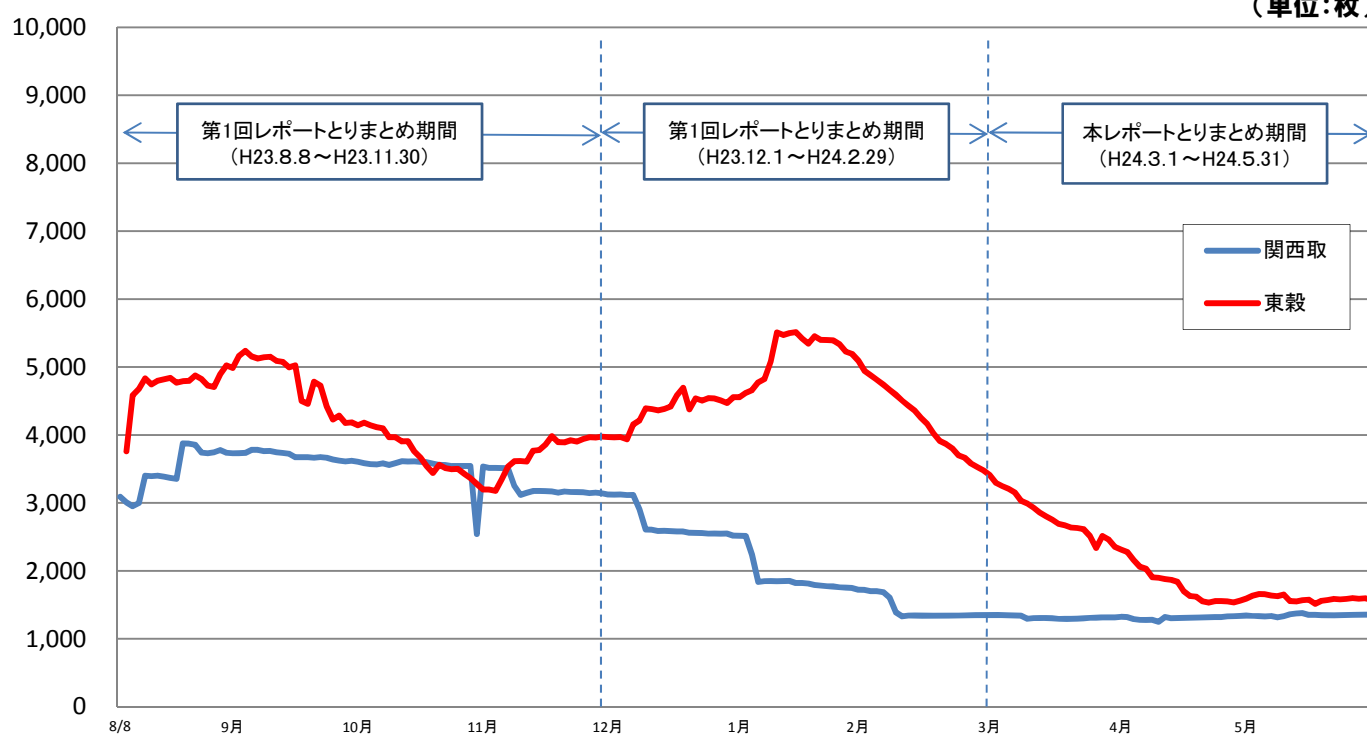
【平成23年8月8日～平成24年5月31日】

(単位:枚)



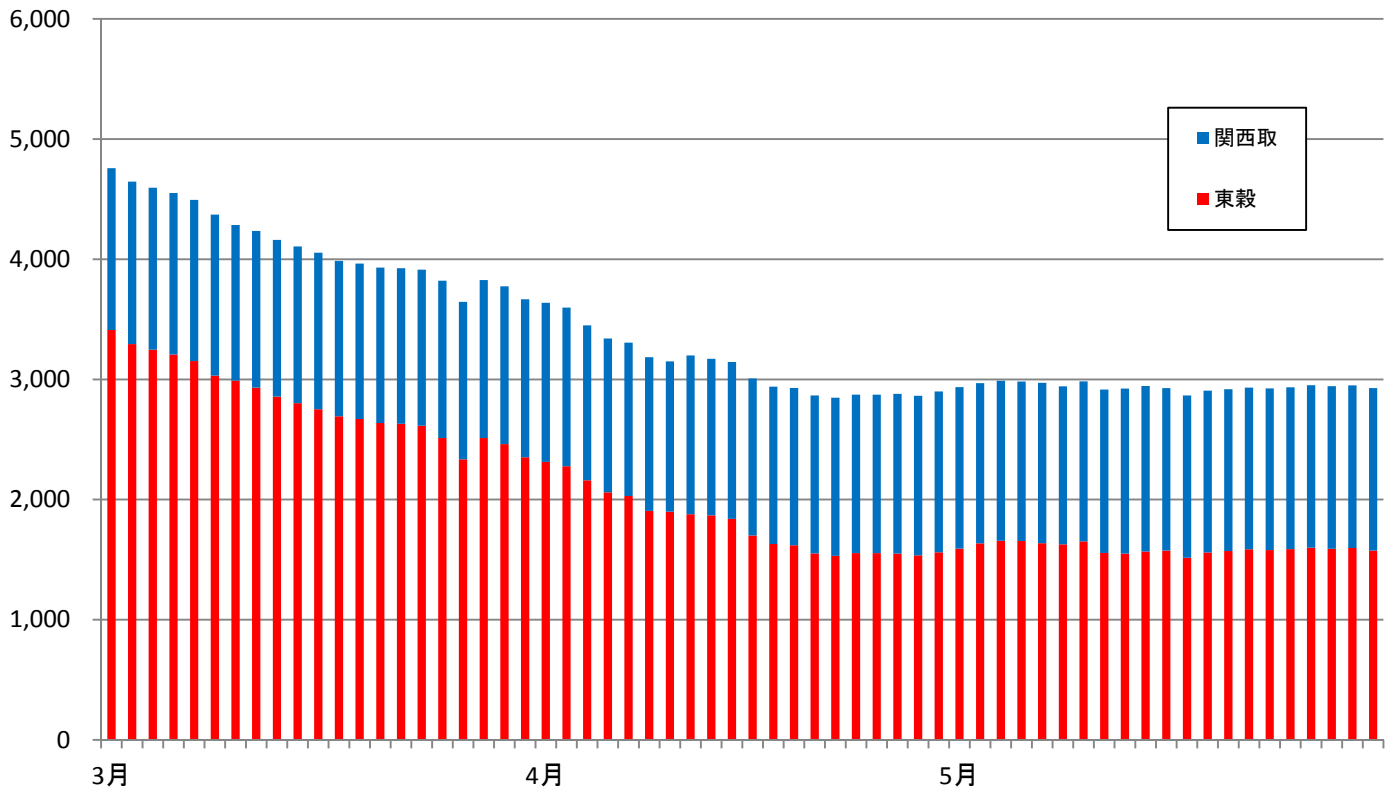
#### ②-1 取引所別の取組高の推移【平成23年8月8日～平成24年5月31日】

(単位:枚)



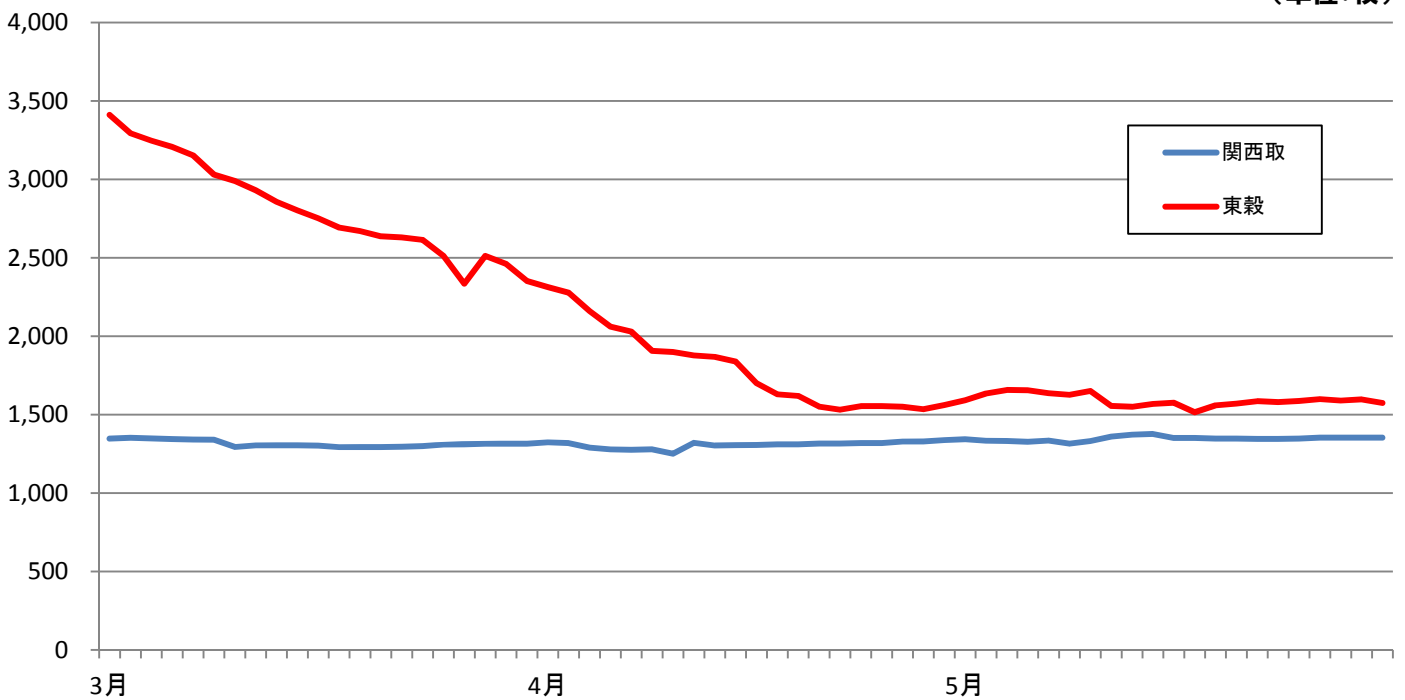
①ー2 取組高(東穀、関西取合計)の推移【平成24年3月1日～5月31日】

(単位:枚)



②ー2 取引所別の取組高の推移【平成24年3月1日～5月31日】

(単位:枚)



### ③ 限月別の取組高の状況

#### ア 東京穀物商品取引所

(単位:枚)

	23年 11月限	12月限	24年 1月限	2月限	3月限	4月限	5月限	6月限	7月限	8月限	9月限	10月限	11月限	合 計
平成23年 8月31日	78	792	2,358	1,797	-	-	-	-	-	-	-	-	-	5,025
9月30日	76	515	1,298	1,340	956	-	-	-	-	-	-	-	-	4,185
10月31日	51	393	904	582	845	503	-	-	-	-	-	-	-	3,278
11月30日	-	348	807	457	544	1,321	500	-	-	-	-	-	-	3,977
12月30日	-	-	345	351	516	1,213	1,489	642	-	-	-	-	-	4,556
平成24年 1月31日	-	-	-	255	457	1,058	1,120	1,544	761	-	-	-	-	5,195
2月29日	-	-	-	-	295	480	697	1,259	450	298	-	-	-	3,479
3月30日	-	-	-	-	-	306	488	821	224	351	162	-	-	2,352
4月27日	-	-	-	-	-	-	193	528	178	332	199	131	-	1,561
5月31日	-	-	-	-	-	-	-	331	166	147	223	517	191	1,575

#### イ 関西商品取引所

(単位:枚)

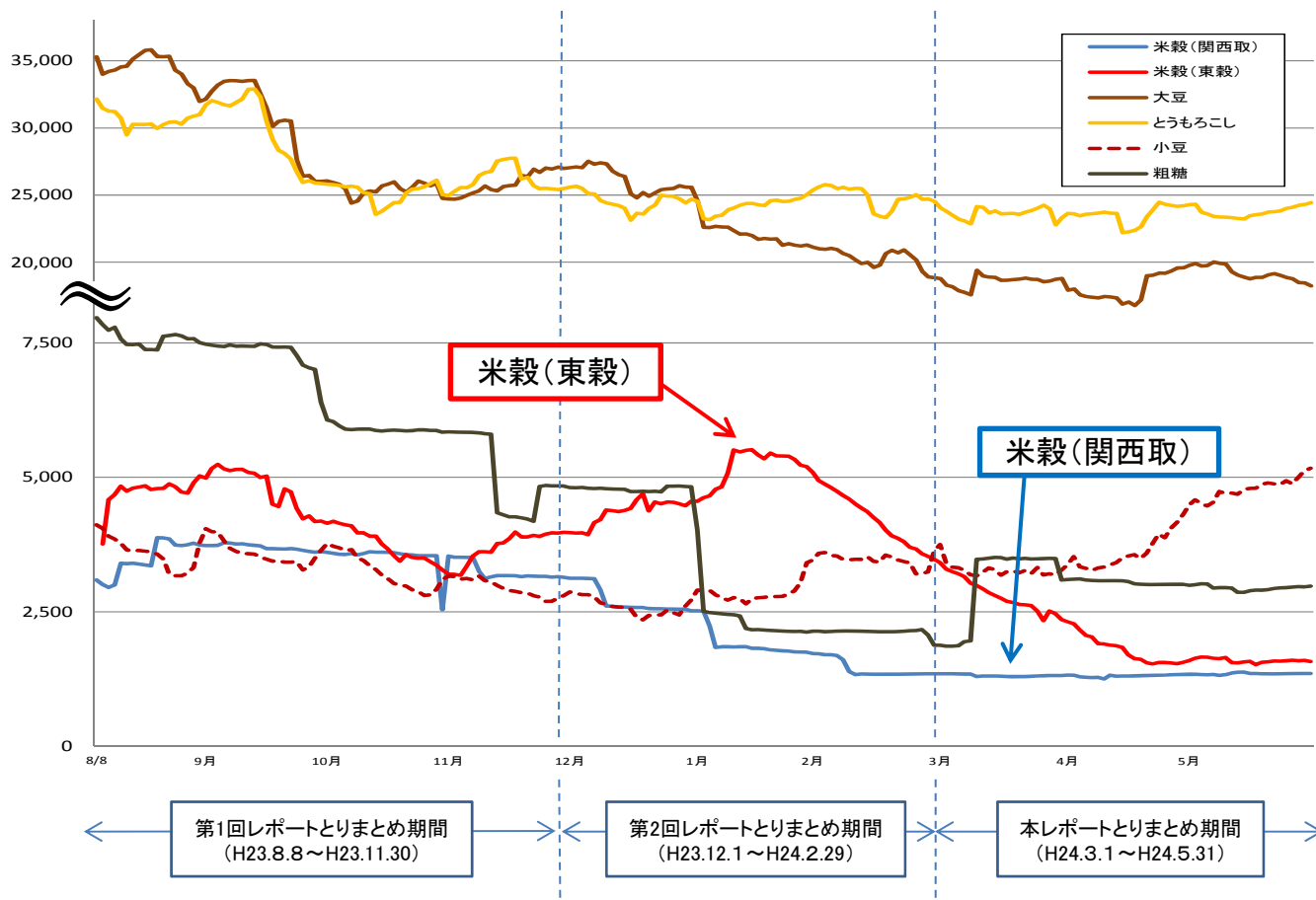
	23年 11月限	12月限	24年 1月限	2月限	3月限	4月限	5月限	6月限	7月限	8月限	9月限	10月限	11月限	合 計
平成23年 8月31日	421	502	806	2,009	-	-	-	-	-	-	-	-	-	3,738
9月30日	381	502	729	1,378	630	-	-	-	-	-	-	-	-	3,620
10月31日	385	500	682	724	139	110	-	-	-	-	-	-	-	2,540
11月30日	-	499	632	695	86	615	615	-	-	-	-	-	-	3,142
12月30日	-	-	597	604	75	65	591	586	-	-	-	-	-	2,518
平成24年 1月31日	-	-	-	407	74	64	41	600	562	-	-	-	-	1,748
2月29日	-	-	-	-	59	63	40	50	562	572	-	-	-	1,346
3月30日	-	-	-	-	-	57	50	50	12	584	561	-	-	1,314
4月27日	-	-	-	-	-	-	41	46	14	24	570	643	-	1,338
5月31日	-	-	-	-	-	-	-	25	12	23	18	691	584	1,353

注:各限月ごとの各月末日の取組高を表している。

#### ④ 東京穀物商品取引所の主要商品と米穀の取組高の推移

【平成23年8月8日～平成24年5月31日】

(単位:枚)



#### (参考)

建玉制限：取引所において、以下のとおり一般投資家一人当たりの取引数量（建玉数）を制限。

#### 【東京穀物商品取引所】

- 1 番限 300枚（7 月限、8 月限及び9 月限の場合100枚）
- 2 番限 500枚
- 3 番限 1,000枚
- 4 番限以降 2,000枚

#### 【関西商品取引所】

- 1 番限 100枚
- 2 番限 350枚
- 3 番限 500枚
- 4 番限 1,500枚
- 5 番限以降 2,000枚

※ 上記は一般投資家の売り又は買いのそれぞれの建玉上限。当業者、商品先物取引業者等については制限を緩和。

※ 1 番限とは、最も早く決済期限が到来するものであり、1 番限から決済期限がより先のものに向かって2 番限、3 番限と数える。平成24年5月31日現在、米穀の場合は、1 番限が6 月限、2 番限が7 月限、3 番限が8 月限、4 番限が9 月限、5 番限が10 月限、6 番限が11 月限。

#### (4) 現物受渡しの状況【平成23年8月8日～平成24年5月31日】

米先物取引の試験上場においては、実際に米穀を受け渡すことにより、取引を決済することが可能。  
平成23年8月8日から平成24年5月31日までの受渡し状況は以下のとおり。

##### ア 東京穀物商品取引所

限月	銘柄	取引枚数(玄米重量)	備考
平成23年11月限	コシヒカリ(茨城県産)	8枚(48トン)	うち、2枚(12トン)は早受渡し
	コシヒカリ(福島県会津産)	10枚(60トン)	
12月限	はえぬき(山形県産)	10枚(60トン)	早受渡し
	コシヒカリ(福島県中通り産)	112枚(672トン)	
平成24年1月限	コシヒカリ(福島県中通り産)	30枚(180トン)	うち、24枚(144トン)は早受渡し
2月限	コシヒカリ(福島県中通り産)	20枚(120トン)	うち、14枚(84トン)は早受渡し
3月限	コシヒカリ(福島県中通り産)	32枚(192トン)	早受渡し
	コシヒカリ(福島県会津産)	18枚(108トン)	
4月限	コシヒカリ(福島県会津産)	26枚(156トン)	うち、8枚(48トン)は早受渡し
5月限	コシヒカリ(福島県会津産)	6枚(36トン)	
6月限	コシヒカリ(福島県浜通り産)	2枚(12トン)	合意早受渡し
平成23年8月8日以降の累積値		274枚(1644トン)	うち、92枚(552トン)は早受渡し又は合意早受渡し

注1:取引枚数1枚は、東京穀物商品取引所では6トン(玄米)。

注2:早受渡しとは、納会日前に、受方又は渡方が取引所に申出を行い、それに対して渡方又は受方から応諾があった場合、納会日前に受渡しを成立させる制度。

注3:合意早受渡しとは、受渡当事者間の合意により、受渡銘柄・受渡場所・受渡日などを自由に設定できる制度。

##### (参考)

受渡供用品：現物の受渡しは、以下の銘柄について、あらかじめ設定された価格調整表に基づき標準品（東穀は、茨城、栃木及び千葉コシヒカリ）に対して増額又は減額した価格で受渡しが可能（平成24年5月31日現在）。

東京穀物商品取引所：

コシヒカリ（福島（会津・中通り・浜通り）、新潟、富山、石川、福井、長野、茨城、栃木、千葉、その他府県産）※その他府県産は、平成24年10月限以降に適用。

ひとめぼれ（岩手、宮城）、あきたこまち（秋田）、はえぬき（山形）、きらら397・ななつぼし（北海道）、つがるロマン・まっしぐら（青森）



## イ 関西商品取引所

限月	銘柄	取引枚数(玄米重量)	備考
平成23年11月限	コシヒカリ(埼玉県産)	10枚(30トン)	
	コシヒカリ(福島県会津産)	4枚(12トン)	
12月限	コシヒカリ(福島県会津産)	5枚(15トン)	
平成24年1月限	コシヒカリ(福島県会津産)	39枚(117トン)	
	コシヒカリ(福島県中通り産)	17枚(51トン)	
2月限	コシヒカリ(福島県会津産)	52枚(156トン)	うち、2枚(6トン)は早受渡し
	コシヒカリ(福島県中通り産)	90枚(270トン)	うち、83枚(249トン)は早受渡し
3月限	コシヒカリ(福島県中通り産)	12枚(36トン)	うち、4枚(12トン)は早受渡し
	コシヒカリ(福島県会津産)	18枚(54トン)	
4月限	コシヒカリ(福島県中通り産)	9枚(27トン)	うち、4枚(12トン)は早受渡し
	コシヒカリ(福島県会津産)	20枚(60トン)	
5月限	コシヒカリ(福島県中通り産)	1枚(3トン)	
	コシヒカリ(福島県会津産)	8枚(24トン)	
	コシヒカリ(埼玉県産)	1枚(3トン)	
平成23年8月8日以降の累積値		286枚(858トン)	うち、93枚(279トン)は早受渡し

注1:取引枚数1枚は、関西商品取引所では3トン(玄米)。

注2:早受渡しとは、納会日前に、受方又は渡方が取引所に申出を行い、それに対して渡方又は受方から応諾があった場合、納会日前に受渡しを成立させる制度。

### (参考)

受渡供用品：現物の受渡しは、以下の銘柄について、あらかじめ設定された価格調整表に基づき標準品（関西取は、石川及び福井コシヒカリ）に対して増額又は減額した価格で受渡しが可能（平成24年5月31日現在）。

関西商品取引所：コシヒカリ（全国）

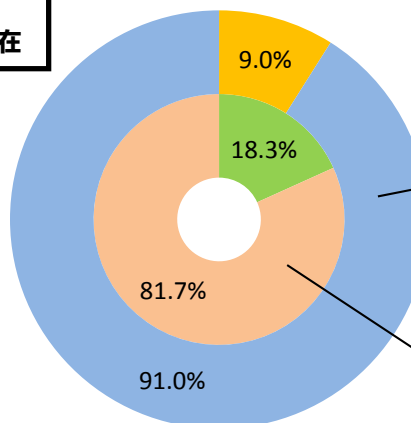
## (5) 取引参加者の構成

### ① 当業者・非当業者の割合

当業者(定義): 米の売買、売買の媒介、取次ぎ若しくは代理、生産、加工又は使用を業として行っている者(生産者、卸・小売業者、米加工品製造業者、外食事業者等)。

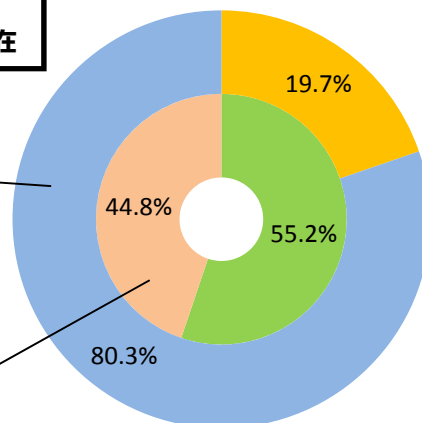
#### ア 東京穀物商品取引所

平成23年  
12月30日現在



#### イ 関西商品取引所

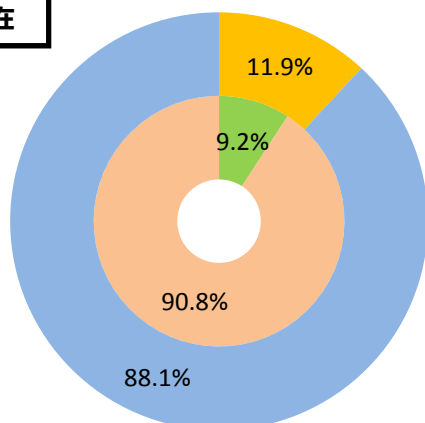
平成23年  
12月30日現在



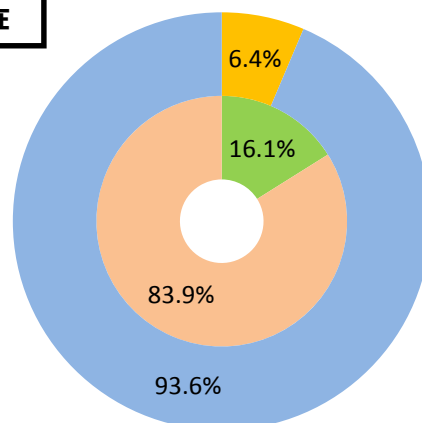
【外側】  
総建玉に占める当業者・  
非当業者の割合  
■ 当業者(総建玉ベース)  
■ 非当業者(総建玉ベース)

【内側】  
期近限月に占める当業  
者・非当業者の割合  
■ 当業者(期近ベース)  
■ 非当業者(期近ベース)

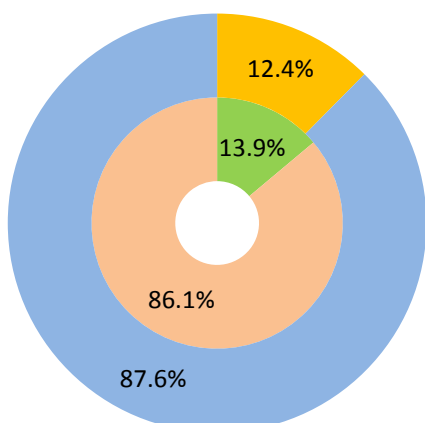
平成24年  
1月31日現在



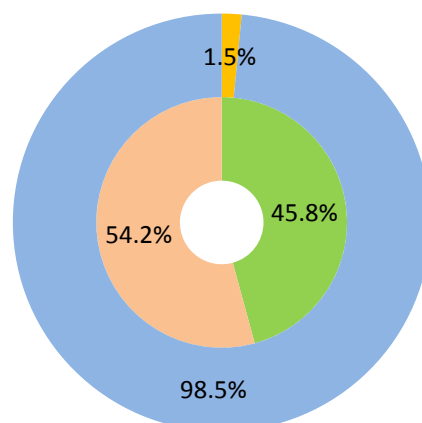
平成24年  
1月31日現在



2月29日現在

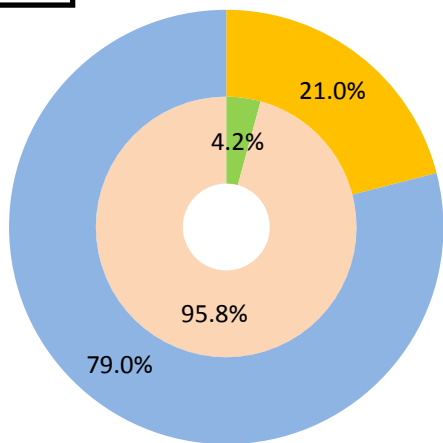


2月29日現在

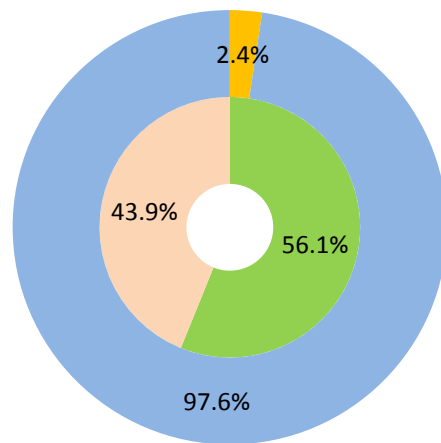


注: 東京穀物商品取引所及び関西商品取引所において把握している当業者・非当業者の割合を表している。

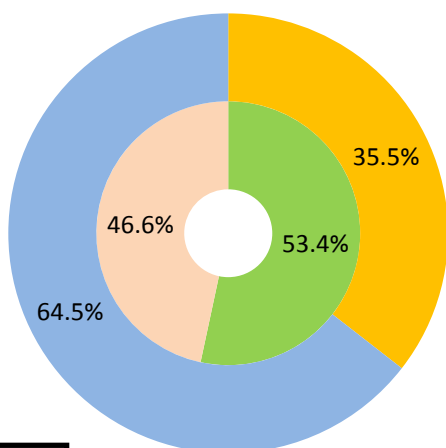
3月30日現在



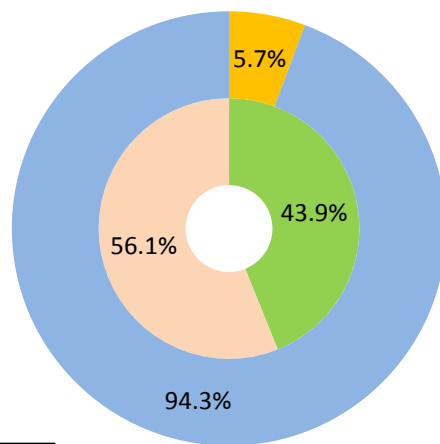
3月30日現在



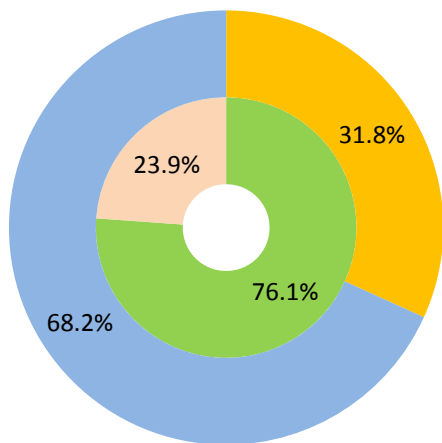
4月27日現在



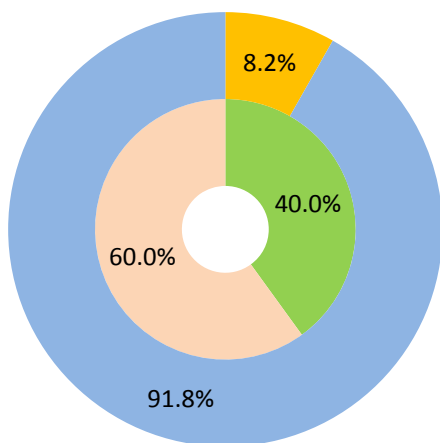
4月27日現在



5月31日現在



5月31日現在



注：東京穀物商品取引所及び関西商品取引所において把握している当業者・非当業者の割合を表している。

## ② 建玉報告対象者の割合

**建玉報告対象者：米穀の先物市場においては、21枚以上（東穀は玄米重量で126トン、関西取は玄米重量で63トン）の建玉を有する者。**

### ア 東京穀物商品取引所（平成24年5月31日現在）

（単位：枚）

	売		買	
	枚数	割合	枚数	割合
全取引参加者の総建玉数	1,575	100.0%	1,575	100.0%
うち建玉報告対象者の建玉数	1,141	72.4%	1,268	80.5%

### イ 関西商品取引所（平成24年5月31日現在）

（単位：枚）

	売		買	
	枚数	割合	枚数	割合
全取引参加者の総建玉数	1,353	100.0%	1,353	100.0%
うち建玉報告対象者の建玉数	1,227	90.7%	1,196	88.4%

### （参考）他の上場商品の建玉報告対象者の割合（東京穀物商品取引所）（平成24年5月31日現在）

（単位：枚）

		売		買	
		枚数	割合	枚数	割合
とうもろこし	全取引参加者の総建玉数	24,431	100.0%	24,431	100.0%
	うち建玉報告対象者の建玉数	21,545	88.2%	15,946	65.3%
一般大豆	全取引参加者の総建玉数	18,243	100.0%	18,243	100.0%
	うち建玉報告対象者の建玉数	13,886	76.1%	12,454	68.3%

注：商品先物取引法第112条第2号に基づき、商品取引所は、それぞれの商品先物市場において一定の建玉（両取引所とも米穀については21枚以上、東穀のとうもろこし及び一般大豆については51枚以上）を有する者の建玉の状況等を、毎日、主務大臣に報告することとされている。



## 2. 関連情報

# (1) 米の取引価格及び数量

## ① 相対取引価格・数量

### ア 相対取引価格(平成23年産米の主な産地銘柄別、平成24年4月)(速報)

(単位:円/玄米60kg)

産地		品種銘柄 (地域区分)	24年4月 ①	【参考】		23年4月 (22年産) ③	対前年 同期比 ①/③
				24年3月 ②	対前月比 ①/②		
北海道	北海道	きらら397	14,479	14,322	(101%)	11,807	(123%)
	北海道	ななつぼし	14,414	14,368	(100%)	11,949	(121%)
東北	青森	つがるロマン	—	13,613	—	11,507	—
	青森	まっしぐら	13,740	13,593	(101%)	11,257	(122%)
	岩手	ひとめぼれ	14,525	14,369	(101%)	11,925	(122%)
	岩手	あきたこまち	—	—	—	11,518	—
	宮城	ひとめぼれ	14,919	14,540	(103%)	12,123	(123%)
	宮城	ササニシキ	—	—	—	—	—
	秋田	あきたこまち	15,327	15,165	(101%)	12,283	(125%)
	山形	はえぬき	14,394	14,539	(99%)	11,852	(121%)
	福島	コシヒカリ	15,760	15,980	(99%)	—	—
	福島	コシヒカリ	14,173	13,874	(102%)	12,510	(113%)
	福島	コシヒカリ	—	13,923	—	—	—
関東・東山	福島	ひとめぼれ	13,687	13,772	(99%)	—	—
	茨城	コシヒカリ	16,629	15,848	(105%)	—	—
	栃木	コシヒカリ	15,482	15,490	(100%)	12,374	(125%)
	埼玉	彩のかがやき	—	14,128	—	—	—
	千葉	コシヒカリ	16,068	—	—	—	—
	長野	コシヒカリ	16,108	16,019	(101%)	—	—
	新潟	コシヒカリ	18,643	18,779	(99%)	—	—
	新潟	コシヒカリ	—	23,931	—	—	—
	新潟	コシヒカリ	—	19,477	—	—	—
	新潟	コシヒカリ	—	19,511	—	—	—
	富山	コシヒカリ	16,013	16,222	(99%)	13,510	(119%)
北陸	石川	コシヒカリ	15,955	16,268	(98%)	—	—
	福井	コシヒカリ	—	16,011	—	—	—
	福井	ハナエチゼン	—	14,645	—	12,027	—
東海・近畿	三重	コシヒカリ	—	—	—	—	—
	滋賀	コシヒカリ	15,998	15,878	(101%)	—	—
	滋賀	キヌヒカリ	15,381	15,258	(101%)	—	—
	兵庫	コシヒカリ	—	15,864	—	—	—
	鳥取	コシヒカリ	—	15,917	—	—	—
	島根	コシヒカリ	15,892	15,912	(100%)	—	—
	広島	コシヒカリ	15,301	15,105	(101%)	11,854	(129%)
	山口	コシヒカリ	—	—	—	—	—
	徳島	コシヒカリ	—	—	—	—	—
	香川	ヒノヒカリ	14,980	14,662	(102%)	11,567	(130%)
	高知	コシヒカリ	—	—	—	—	—
中国・四国	福岡	ヒノヒカリ	14,597	15,092	(97%)	12,350	(118%)
	佐賀	夢しずく	14,686	—	—	11,918	(123%)
	熊本	ヒノヒカリ	15,177	15,057	(101%)	—	—
	大分	ヒノヒカリ	15,420	15,322	(101%)	—	—
	宮崎	コシヒカリ	—	—	—	—	—
	鹿児島	ヒノヒカリ	—	—	—	—	—
九州	全銘柄平均価格		15,374	15,303	(100%)	12,760	(120%)

注1:相対取引価格は、運賃、包装代、消費税相当額を含む1等米の価格(なお、米穀の先物取引の価格は、取引所が指定する倉庫の置き場渡し、包装代込み、消費税相当額抜きの1等米の価格)。

注2:相対取引価格は、ア. 全国出荷団体、イ. 年間の玄米仕入数量が5,000トン以上の道県出荷団体等、ウ. 年間の直接販売数量が5,000トン以上の出荷業者と卸売業者等の主食用の相対取引契約(数量と価格が決定した時点を基準としている。)の価格であり、その契約数量を用いて加重平均した価格である。その際、新潟、長野、静岡以東(東日本)の産地銘柄については受渡地を東日本としているものを、富山、岐阜、愛知以西(西日本)の産地銘柄については受渡地を西日本としているものを加重平均している。

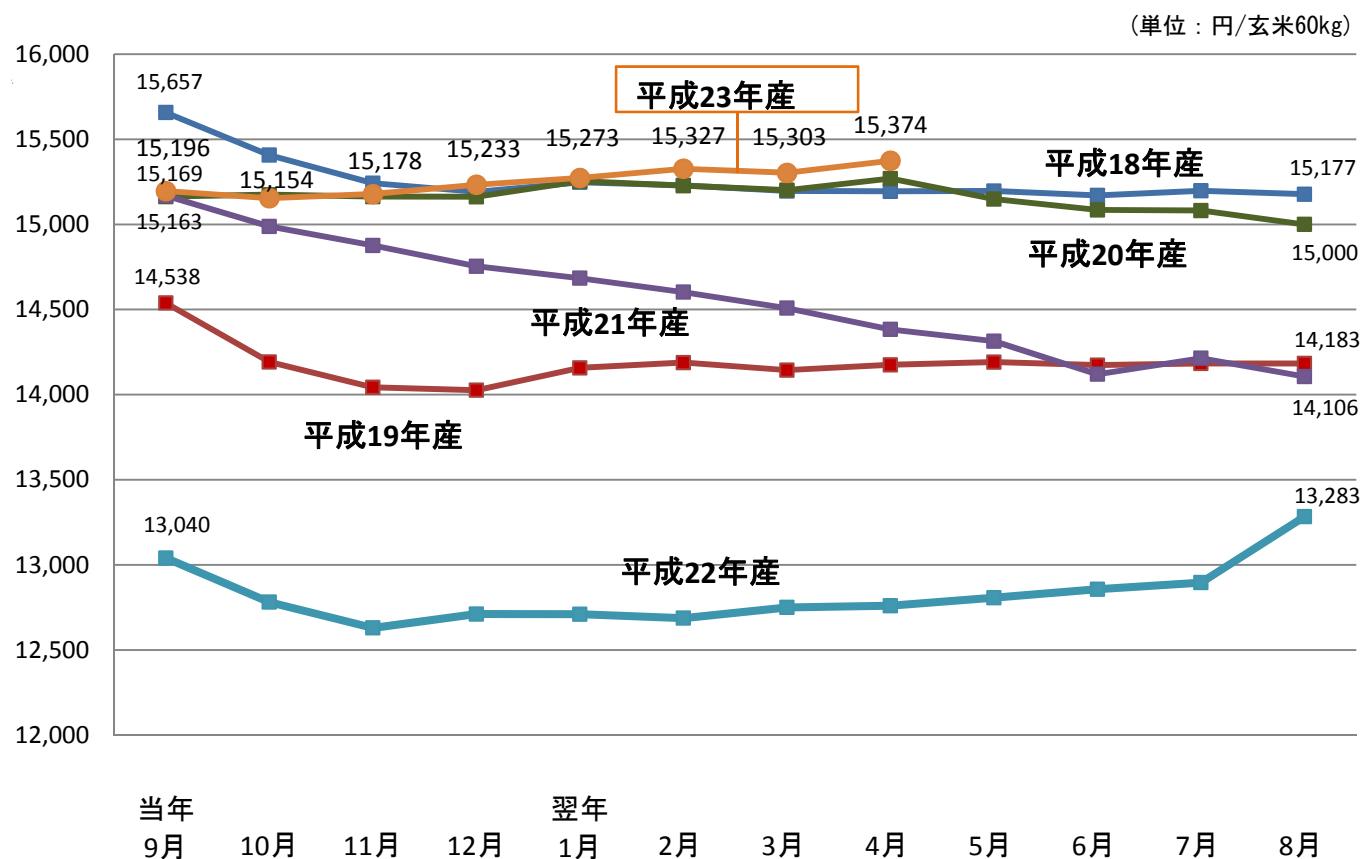
注3:相対取引価格は、個々の契約数量に応じて設定される大口割引等の割引が適用された価格であり、実際の引取状況に応じて等級及び付加価値等(栽培方法等)の価格調整が行われることがある。

注4:産地銘柄は、ア. 22年産の公表対象産地銘柄が存在した道府県における当該産地銘柄、又はイ. ア以外の道府県における22年産の検査数量の最も多かった1銘柄のうち、22年産の農産物検査受検数量原則15,000トン以上のものであり、月1,000トン以上の取引があったものである。

注5:全銘柄平均価格は、報告対象産地銘柄ごとの前年産検査数量ウェイトで加重平均した価格である。

資料:農林水産省「米穀の取引に関する報告」

## イ 相対取引価格の推移(年産別全銘柄平均価格)



注1：相対取引価格は、ア. 全国出荷団体、イ. 年間の玄米仕入数量が5,000トン以上の道県出荷団体等、ウ. 年間の直接販売数量が5,000トン以上の出荷業者と卸売業者等の主食用の相対取引契約(数量と価格が決定した時点を基準としている。)の価格(運賃、包装代、消費税相当額を含む1等米の価格。)であり、その契約数量を用いて加重平均した価格である。その際、新潟、長野、静岡以東(東日本)の産地銘柄については受渡地を東日本としているものを、富山、岐阜、愛知以西(西日本)の産地銘柄については受渡地を西日本としているものを加重平均している。

注2：相対取引価格は、個々の契約数量に応じて設定される大口割引等の割引が適用された価格であり、実際の引取状況に応じて等級及び付加価値等(栽培方法等)の価格調整が行われることがある。

注3：全銘柄平均価格は、報告対象産地銘柄ごとの前年産検査数量ウェイトで加重平均した価格である。

資料：農林水産省「米穀の取引に関する報告」



ウ 23年産米相対取引基準価格(全農)の推移  
(全農公表資料をもとに農林水産省において算出)

(円/60kg、建値：基準地着、1等、包装代・消費税込み)

期間	相対取引基準価格 (全農)	相対取引価格 (農林水産省)	期間	相対取引基準価格 (全農)	相対取引価格 (農林水産省)
23年 8/8～	15,912 (1)	非公表	24年 1/10～	16,032 (57)	15,273 (107)
8/15～	15,408 (2)		1/16～	16,065 (57)	
8/22～	15,584 (5)		1/23～	16,065 (57)	
8/29～	16,120 (11)		1/30～	16,009 (57)	
9/5～	16,006 (19)	15,196 (84)	2/6～	16,009 (57)	15,327 (107)
9/12～	16,848 (29)		2/13～	16,009 (57)	
9/20～	16,638 (32)		2/20～	16,009 (57)	
9/26～	16,101 (43)		2/27～	16,009 (57)	
10/3～	15,887 (56)	15,154 (108)	3/5～	16,009 (57)	15,303 (107)
10/11～	15,887 (56)		3/12～	16,009 (57)	
10/17～	15,888 (56)		3/19～	16,009 (57)	
10/24～	15,884 (57)		3/26～	16,009 (57)	
10/31～	15,884 (57)	15,178 (106)	4/2～	16,009 (57)	15,374 (101)
11/7～	16,032 (57)		4/9～	16,009 (57)	
11/14～	16,032 (57)		4/16～	16,009 (57)	
11/21～	16,032 (57)		4/23～	16,009 (57)	
11/28～	16,032 (57)	15,233 (107)	5/7～	16,009 (57)	—
12/5～	16,032 (57)		5/14～	16,009 (57)	
12/12～	16,032 (57)		5/21～	16,009 (57)	
12/19～	16,032 (57)		5/28～	16,009 (57)	
12/26～	16,032 (57)				

注1：相対取引基準価格(全農)は、全農が公表している全産地銘柄の相対取引基準価格を基に、農林水産省において、消費税及び包装代(154円/60kg)を加算し、前年産の検査数量ウェイトを用いて加重平均したもの。

注2：相対取引基準価格(全農)の欄の括弧内の数字は、全農が公表している相対取引基準価格の産地銘柄数。

注3：相対取引価格(農林水産省)の欄の括弧内の数字は、農林水産省が公表している相対取引価格の全銘柄平均価格の算出に用いた産地銘柄数。

出典：農林水産省「米に関するマンスリーレポート(平成24年6月8日公表)」

## エ 相対取引数量（累積数量、平成23年産米の主な産地銘柄別、平成24年4月）（速報）

（単位：玄米トン）

産地			23年産 (24年4月まで) ①	(前年比) ①/②	(前々年比) ①/③	22年産 (23年4月まで) ②	21年産 (22年4月まで) ③
北海道	北海道	きらら397	122,612	(117%)	(148%)	104,797	82,672
	北海道	ななつぼし	154,224	(122%)	(172%)	126,805	89,586
東北	青森	つがるロマン	38,897	(100%)	(88%)	38,921	44,210
	青森	まっしぐら	64,088	(187%)	(163%)	34,349	39,401
	岩手	ひとめぼれ	113,678	(118%)	(201%)	96,529	56,476
	岩手	あきたこまち	25,768	(98%)	(178%)	26,356	14,444
	宮城	ひとめぼれ	142,324	(109%)	(212%)	130,955	67,095
	宮城	ササニシキ	11,673	(95%)	(160%)	12,226	7,285
	秋田	あきたこまち	173,095	(92%)	(136%)	188,960	127,442
	山形	はえぬき	114,735	(106%)	(125%)	107,862	91,542
	福島	コシヒカリ	32,173	(90%)	(139%)	35,676	23,147
	福島	コシヒカリ	37,738	(120%)	(94%)	31,424	40,152
	福島	コシヒカリ	5,247	(32%)	(48%)	16,224	10,932
	福島	ひとめぼれ	31,299	(73%)	(85%)	42,729	36,726
関東・東山	茨城	コシヒカリ	50,823	(106%)	(131%)	47,823	38,716
	栃木	コシヒカリ	108,003	(99%)	(119%)	109,244	90,685
	埼玉	彩のかがやき	11,893	(485%)	(138%)	2,451	8,593
	千葉	コシヒカリ	37,576	(87%)	(106%)	43,422	35,331
	長野	コシヒカリ	49,156	(85%)	(134%)	57,668	36,561
北陸	新潟	コシヒカリ	126,441	(96%)	(130%)	131,086	97,612
	新潟	コシヒカリ	26,654	(144%)	(168%)	18,561	15,824
	新潟	コシヒカリ	17,350	(109%)	(130%)	15,848	13,378
	新潟	コシヒカリ	13,864	(105%)	(123%)	13,199	11,232
	富山	コシヒカリ	92,766	(95%)	(170%)	97,439	54,669
	石川	コシヒカリ	24,786	(87%)	(205%)	28,403	12,089
	福井	コシヒカリ	24,884	(96%)	(100%)	25,907	24,890
	福井	ハナエチゼン	12,016	(49%)	(60%)	24,347	20,023
	三重	コシヒカリ	15,004	(89%)	(98%)	16,926	15,328
	滋賀	コシヒカリ	23,544	(88%)	(106%)	26,606	22,274
東海・近畿	滋賀	キヌヒカリ	11,205	(83%)	(90%)	13,502	12,519
	兵庫	コシヒカリ	12,442	(86%)	(136%)	14,519	9,121
	鳥取	コシヒカリ	6,443	(64%)	(59%)	10,088	10,830
	島根	コシヒカリ	19,482	(94%)	(156%)	20,636	12,449
	広島	コシヒカリ	13,381	(69%)	(88%)	19,388	15,211
	山口	コシヒカリ	14,526	(99%)	(196%)	14,668	7,408
	徳島	コシヒカリ	9,717	(92%)	(84%)	10,507	11,511
	香川	ヒノヒカリ	8,550	(86%)	(58%)	9,995	14,669
	高知	コシヒカリ	5,132	(86%)	(73%)	5,942	7,027
	福岡	ヒノヒカリ	20,100	(119%)	(126%)	16,917	15,917
九州	佐賀	夢しずく	8,349	(73%)	(76%)	11,471	11,039
	熊本	ヒノヒカリ	8,403	(176%)	(99%)	4,784	8,456
	大分	ヒノヒカリ	9,514	(102%)	(85%)	9,351	11,199
	宮崎	コシヒカリ	6,179	(81%)	(52%)	7,597	11,974
	鹿児島	ヒノヒカリ	4,898	(220%)	(91%)	2,228	5,402
全銘柄合計契約数量			2,349,030	(103%)	(131%)	2,270,005	1,799,259

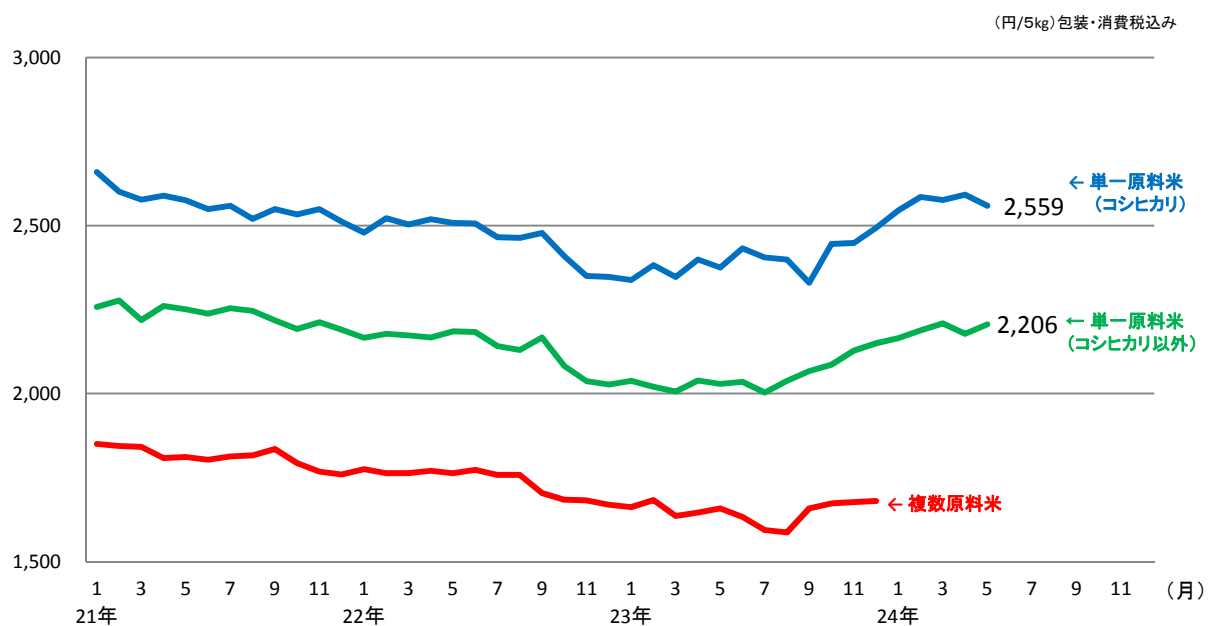
注1：相対取引数量は、ア. 全国団体、イ. 年間の玄米仕入数量が5,000トン以上の道県出荷団体等、ウ. 年間の直接販売数量が5,000トン以上の出荷業者が、卸売業者等と主食用の相対取引契約（数量と価格が決定した時点を基準としている。）を行った数量である。なお、新潟、長野、静岡以東（東日本）の産地銘柄については受渡地を東日本としているものを、富山、岐阜、愛知以西（西日本）の産地銘柄については受渡地を西日本としているものを対象としている。

注2：産地銘柄は、ア. 22年産の公表対象産地銘柄が存在した道府県における当該産地銘柄、又はイ. ア以外の道府県における22年産の検査数量の最も多かった1銘柄のうち、22年産の農産物検査受検数量原則15,000トン以上のもの。

注3：全銘柄合計契約数量は、農林水産省が公表している相対取引価格の報告対象銘柄の契約数量の合計。

資料：農林水産省「米穀の取引に関する報告」

## ② 小売物価統計による推移



(単位:円/5kg 包装・消費税込み)

	うるち米		
	単一原料米 (コシヒカリ)	単一原料米 (コシヒカリ以外)	複数原料米
平成17年	2,804	2,375	2,040
平成18年	2,744	2,341	1,996
平成19年	2,670	2,288	1,950
平成20年	2,610	2,270	1,832
平成21年	2,531	2,201	1,812
平成22年	2,462	2,136	1,739
平成23年	2,399	2,053	1,649
平成23年1月	2,338	2,038	1,662
2月	2,382	2,020	1,683
3月	2,347	2,006	1,636
4月	2,399	2,039	1,646
5月	2,375	2,029	1,658
6月	2,432	2,035	1,633
7月	2,405	2,003	1,594
8月	2,399	2,038	1,587
9月	2,330	2,067	1,658
10月	2,445	2,086	1,673
11月	2,448	2,128	1,677
12月	2,493	2,150	1,680
平成24年1月	2,545	2,165	—
2月	2,585	2,188	—
3月	2,576	2,209	—
4月	2,592	2,178	—
5月	2,559	2,206	—

注1:東京都区部の数値である。

注2:特売を除いた価格である。

注3:精米ベースである。

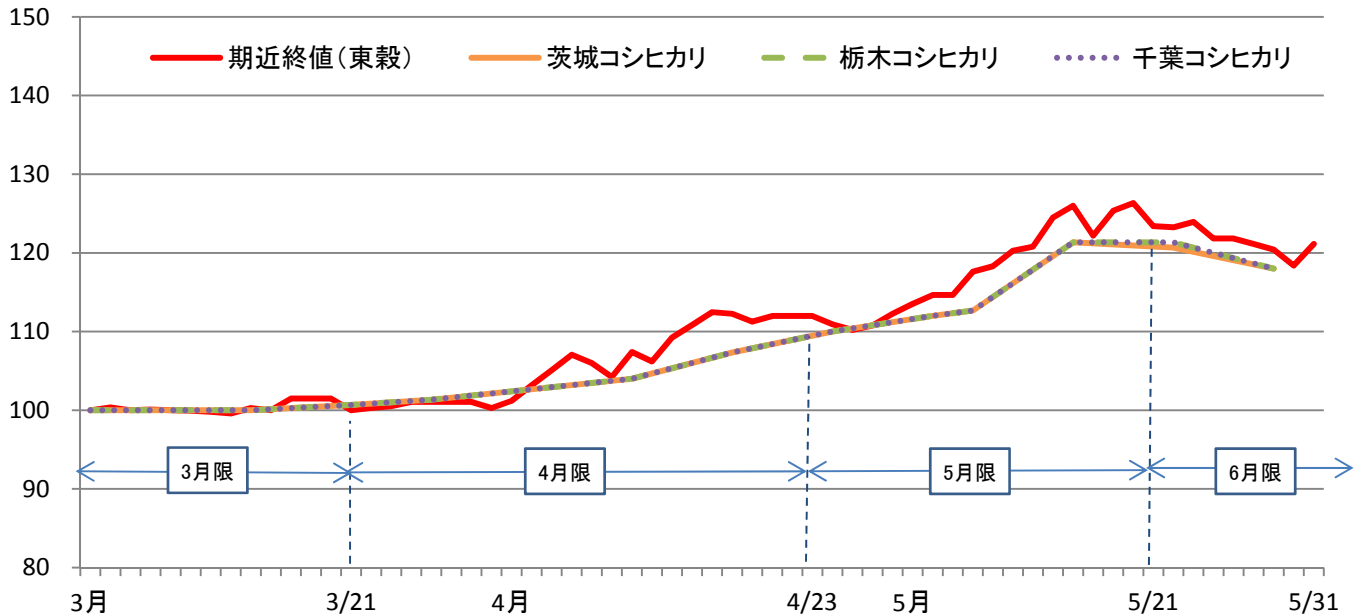
注4:複数原料米については、平成23年12月をもって調査が終了した。

資料:総務省「小売物価統計」

## (2) 期近限月の終値と自由米価格(スポット価格)の値動き

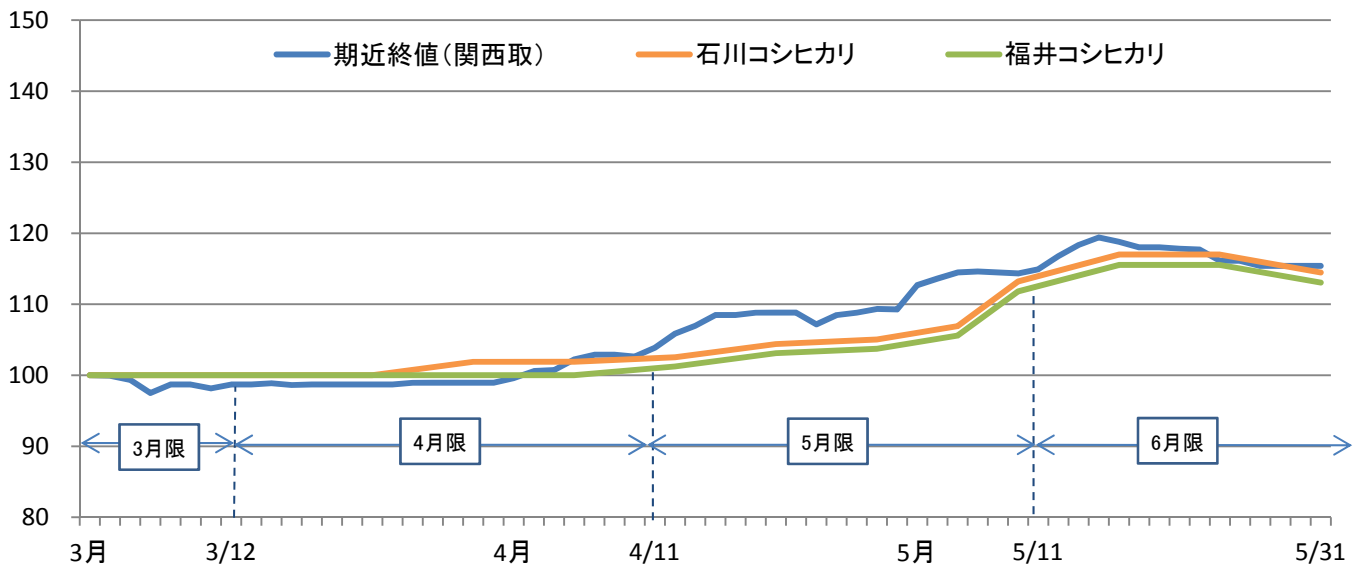
### ア 東京穀物商品取引所(関東コシヒカリ(茨城・栃木・千葉)、1等米、期近限月)

※期近限月の終値は、平成24年3月1日の終値を100として指数化したもの。  
自由米価格(スポット価格)は、平成24年2月28日の価格を100として指数化したもの。



### イ 関西商品取引所(北陸コシヒカリ(石川・福井)、1等米、期近限月)

※期近限月の終値は、平成24年3月1日の終値を100として指数化したもの。  
自由米価格(スポット価格)は、平成24年3月1日の価格を100として指数化したもの。



注1: 東京穀物商品取引所・関西商品取引所の公表データ及び株式会社米穀データバンクが「米穀市況速報」で公表している自由米価格データをもとに農林水産省において作成。

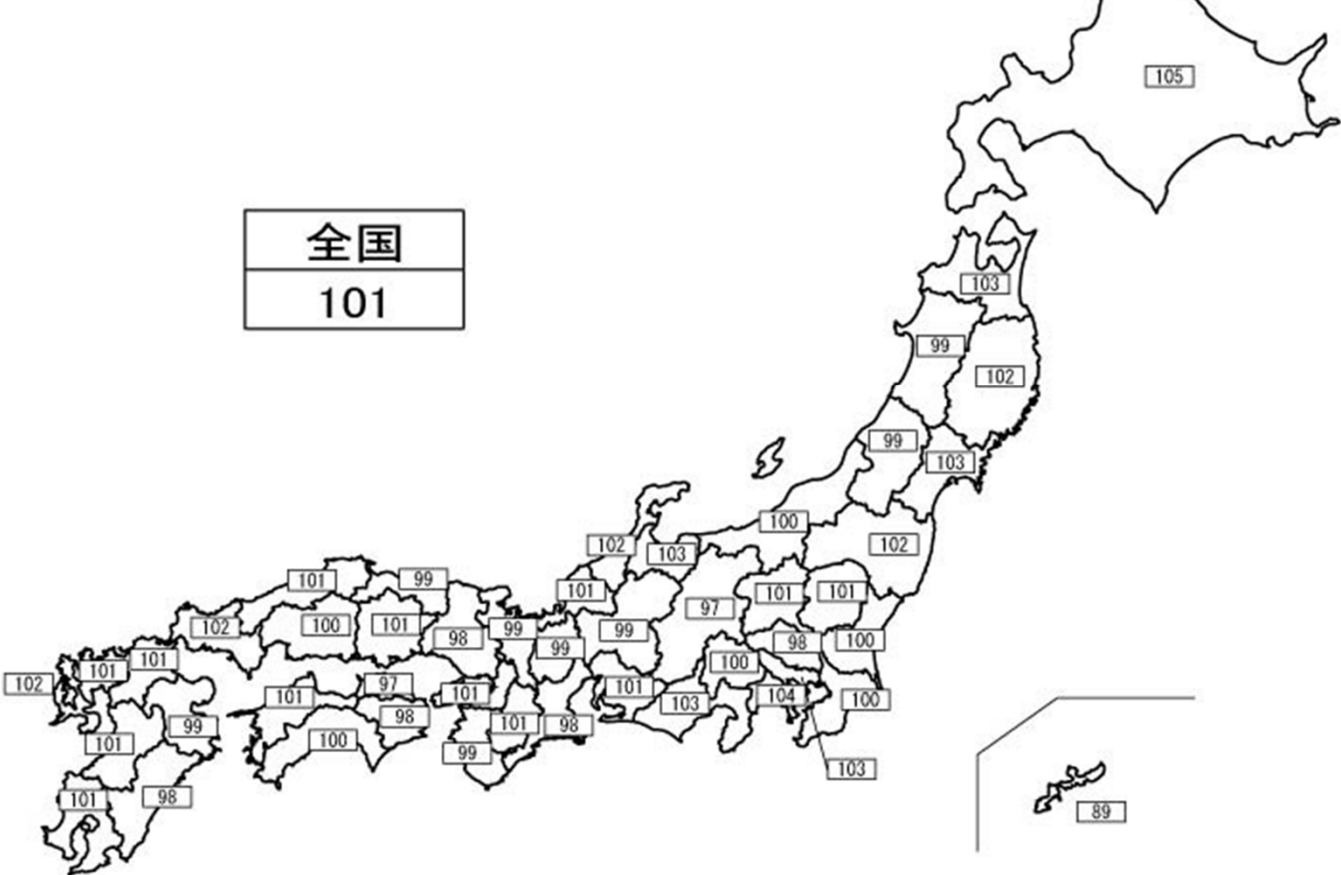
注2: 期近限月の終値は、平成24年3月1日の終値を100として指数化したもの。

注3: 自由米価格(スポット価格)は、10トン以上の仲間相場における価格(1等、包装代込み、消費税抜き。)であり、茨城・栃木・千葉コシヒカリは、東京着基準。石川・福井コシヒカリは、大阪市内着基準。

注4: 茨城・栃木・千葉コシヒカリの自由米価格(スポット価格)は、平成24年2月28日の価格を100として指数化したものであり、石川・福井コシヒカリの価格は、平成24年3月1日の価格を100として指数化したもの。

(3) 平成23年産水稻の作柄概況

① 全国・都道府県別作況指数



注:「作況指数」とは、10a当たり平年収量に対する10a当たり収量の比率である。  
出典:農林水産省「平成23年産水陸稲の収穫量」

② 平成23年産水陸稲の収穫量(全国農業地域別)

全国農業地域	水 陸 稲 計		水 稻						
	作 付 面 積 (子実用)	収 穫 量 (子実用)	作 付 面 積 (子実用) ①	10 a 当 たり 収 穫 量 ②	収 穫 量 (子実用) ③=①×②	参 考			
						主 食 用 作 付 面 積 ④	収 穫 量 (主食用) ⑤=④×②	10 a 当 たり 平 年 収 量 ⑥	作 況 指 数 ⑦=⑤/⑥
	ha	t	ha	kg	t	ha	t	kg	
全 国	1,576,000	8,402,000	1,574,000	533	8,397,000	1,526,000	8,133,000	530	101
北 海 道	112,900	634,500	112,900	562	634,500	109,100	613,100	535	105
東 北	389,000	2,199,000	389,000	565	2,199,000	370,900	2,096,000	558	101
北 陸	208,800	1,122,000	208,800	537	1,122,000	195,500	1,050,000	533	101
関 東・東 山	298,000	1,582,000	295,600	533	1,577,000	289,700	1,546,000	535	100
東 海	102,400	514,400	102,400	502	514,400	101,500	510,400	503	100
近 畿	109,300	551,200	109,300	504	551,200	107,700	542,800	509	99
中 国	115,100	600,400	115,100	522	600,400	113,200	590,500	517	101
四 国	56,200	268,600	56,200	478	268,600	55,900	267,100	484	99
九 州	183,500	927,000	183,500	505	927,000	181,300	915,400	503	100
沖 縄	921	2,540	921	276	2,540	921	2,540	309	89

注1:作付面積(子実用)とは、青刈り用の面積を除いた面積である。  
注2:主食用作付面積とは、水稻作付面積(青刈り面積を含む。)から、需給調整の取組として取り扱う米穀等(備蓄米、加工用米、新規需要米等)の面積を除いた面積である。  
注3:収穫量(子実用)及び収穫量(主食用)については都道府県ごとの積み上げ値であるため、表頭の計算は一致しない場合がある。  
出典:農林水産省「平成23年産水陸稲の収穫量」

### ③ 水陸稲(子実用)の年次別推移(全国)

年 産	水 陸 稲 計		水 稲						
	作 付 面 積 (子実用)	収 穫 量 (子実用)	作 付 面 積 (子 実 用)	10 a 当 たり 収 量	収 穫 量 (子 実 用)	参 考			
						主 食 用 作付面積	収 穫 量 (主食用)	10 a 当 たり 平 年 収 量	作況指数
	ha	t	ha	kg	t	ha	t	kg	
昭和55年産	2,377,000	9,751,000	2,350,000	412	9,692,000	...	...	471	87
56	2,278,000	10,259,000	2,251,000	453	10,204,000	...	...	474	96
57	2,257,000	10,270,000	2,230,000	458	10,212,000	...	...	477	96
58	2,273,000	10,366,000	2,246,000	459	10,308,000	...	...	478	96
59	2,315,000	11,878,000	2,290,000	517	11,832,000	...	...	479	108
60	2,342,000	11,662,000	2,318,000	501	11,613,000	...	...	481	104
61	2,303,000	11,647,000	2,280,000	508	11,592,000	...	...	484	105
62	2,146,000	10,627,000	2,123,000	498	10,571,000	...	...	487	102
63	2,110,000	9,935,000	2,087,000	474	9,888,000	...	...	490	97
平成元年産	2,097,000	10,347,000	2,076,000	496	10,297,000	...	...	492	101
2	2,074,000	10,499,000	2,055,000	509	10,463,000	...	...	494	103
3	2,049,000	9,604,000	2,033,000	470	9,565,000	...	...	497	95
4	2,106,000	10,573,000	2,092,000	504	10,546,000	...	...	498	101
5	2,139,000	7,834,000	2,127,000	367	7,811,000	...	...	499	74
6	2,212,000	11,981,000	2,200,000	544	11,961,000	...	...	499	109
7	2,118,000	10,748,000	2,106,000	509	10,724,000	...	...	501	102
8	1,977,000	10,344,000	1,967,000	525	10,328,000	...	...	502	105
9	1,953,000	10,025,000	1,944,000	515	10,004,000	...	...	504	102
10	1,801,000	8,960,000	1,793,000	499	8,939,000	...	...	507	98
11	1,788,000	9,175,000	1,780,000	515	9,159,000	...	...	512	101
12	1,770,000	9,490,000	1,763,000	537	9,472,000	...	...	518	104
13	1,706,000	9,057,000	1,700,000	532	9,048,000	...	...	518	103
14	1,688,000	8,889,000	1,683,000	527	8,876,000	...	...	522	101
15	1,665,000	7,792,000	1,660,000	469	7,779,000	...	...	524	90
16	1,701,000	8,730,000	1,697,000	514	8,721,000	...	...	525	98
17	1,706,000	9,074,000	1,702,000	532	9,062,000	...	...	527	101
18	1,688,000	8,556,000	1,684,000	507	8,546,000	...	...	529	96
19	1,673,000	8,714,000	1,669,000	522	8,705,000	...	...	529	99
20	1,627,000	8,823,000	1,624,000	543	8,815,000	1,596,000	8,658,000	530	102
21	1,624,000	8,474,000	1,621,000	522	8,466,000	1,592,000	8,309,000	530	98
22	1,628,000	8,483,000	1,625,000	522	8,478,000	1,580,000	8,239,000	530	98
23	1,576,000	8,402,000	1,574,000	533	8,397,000	1,526,000	8,133,000	530	101

注1:作付面積(子実用)とは、青刈り用の面積を除いた面積である。

注2:主食用作付面積とは、水稲作付面積(青刈り面積を含む。)から、需給調整の取組として取り扱う米穀等(備蓄米、加工用米、新規需要米等)の面積を除いた面積である。

注3:「…」は事実不詳又は調査を欠くもの。

出典:農林水産省「平成23年産水陸稲の収穫量」

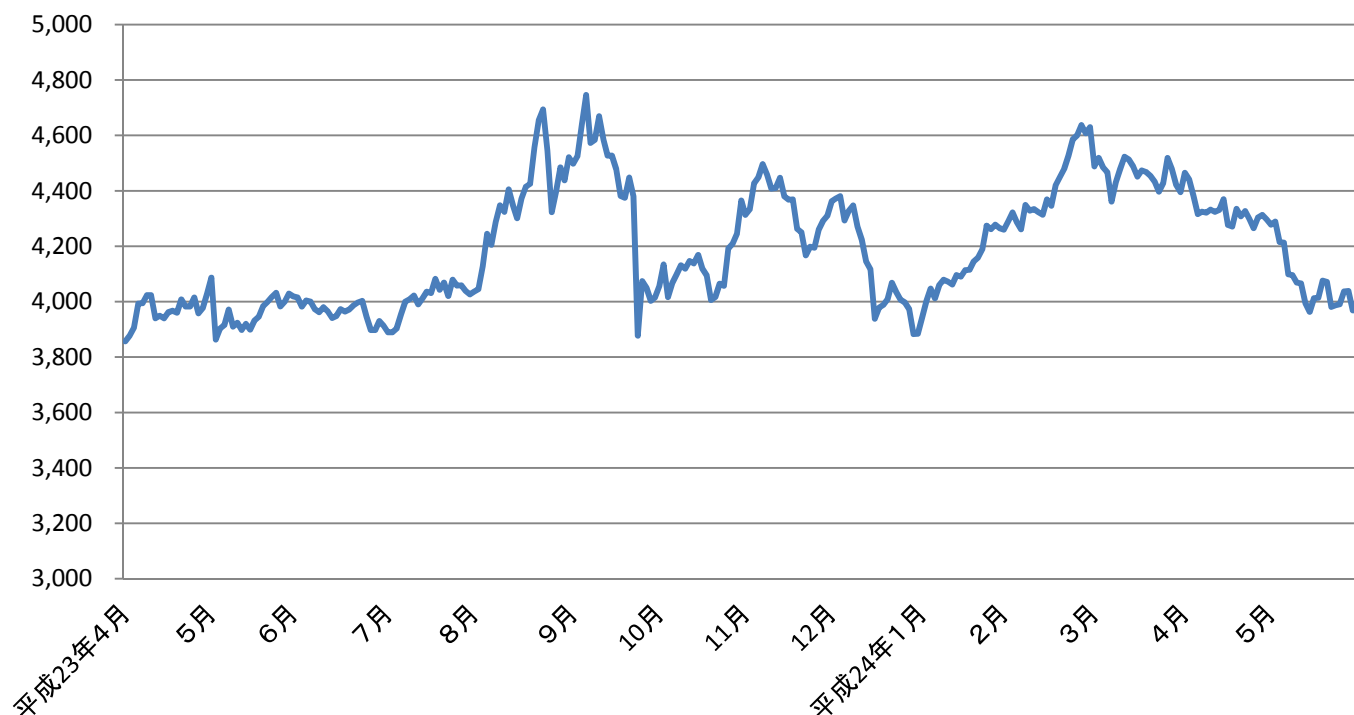
## (4) 農産物以外の上場商品及び金融商品等の動向

### ① 工業品の動向(東京工業品取引所)

#### ア 価格動向の推移

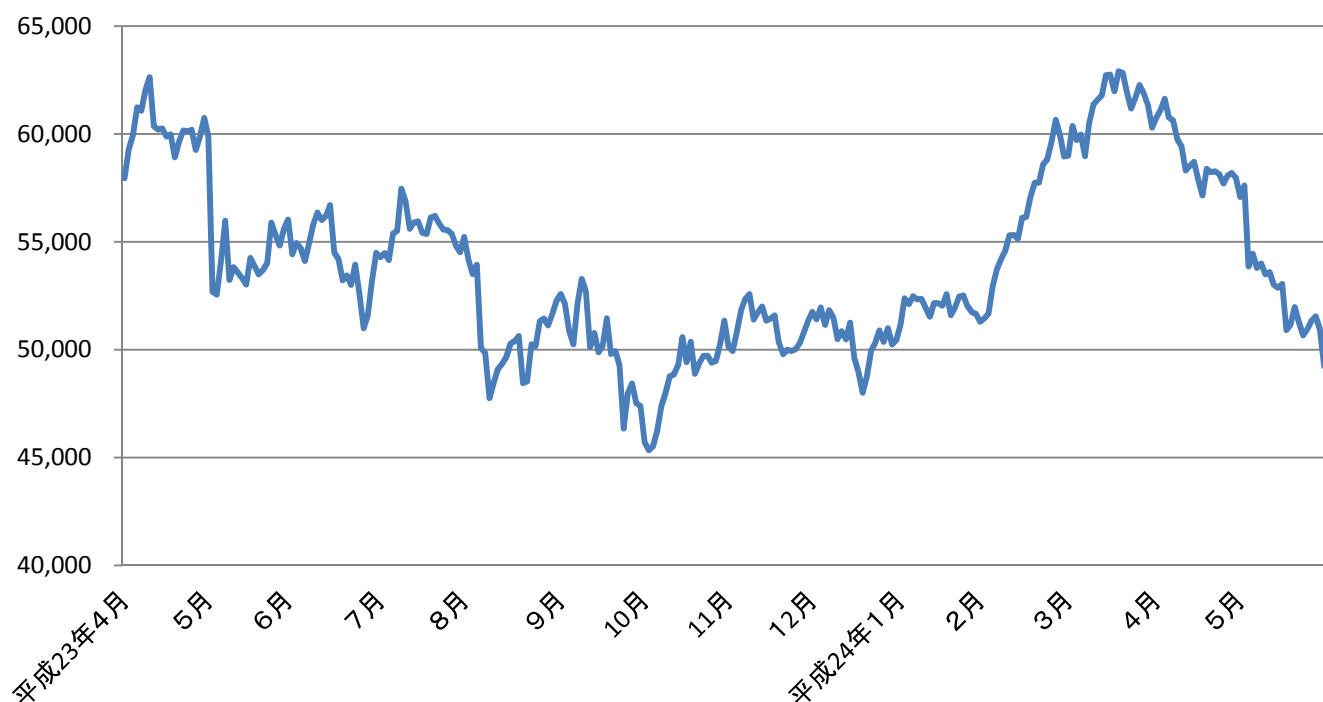
##### (ア) 金

(単位:円/1g)



##### (イ) 原油

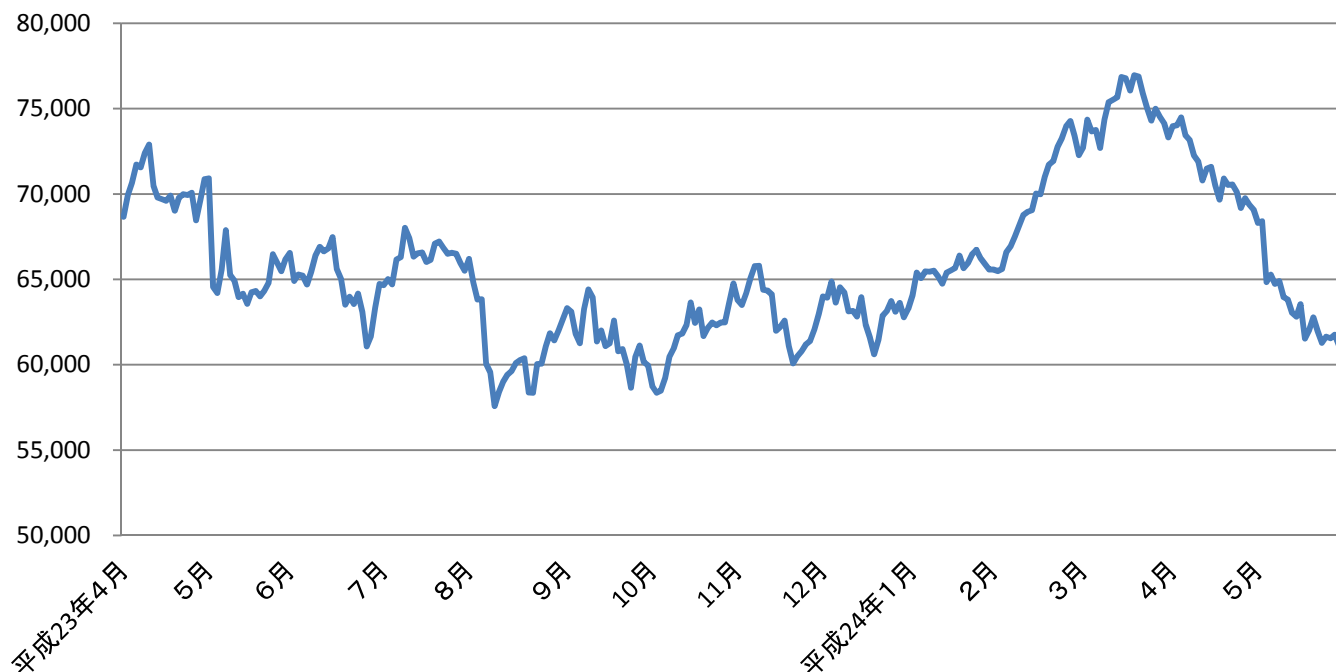
(単位:円/1kl)



注：平成23年4月から平成24年5月末までの期先限月の終値又は帳入値。  
資料：東京工業品取引所HP「ヒストリカルデータ 約定値段、出来高及び取組高推移」

### (ウ) ガソリン

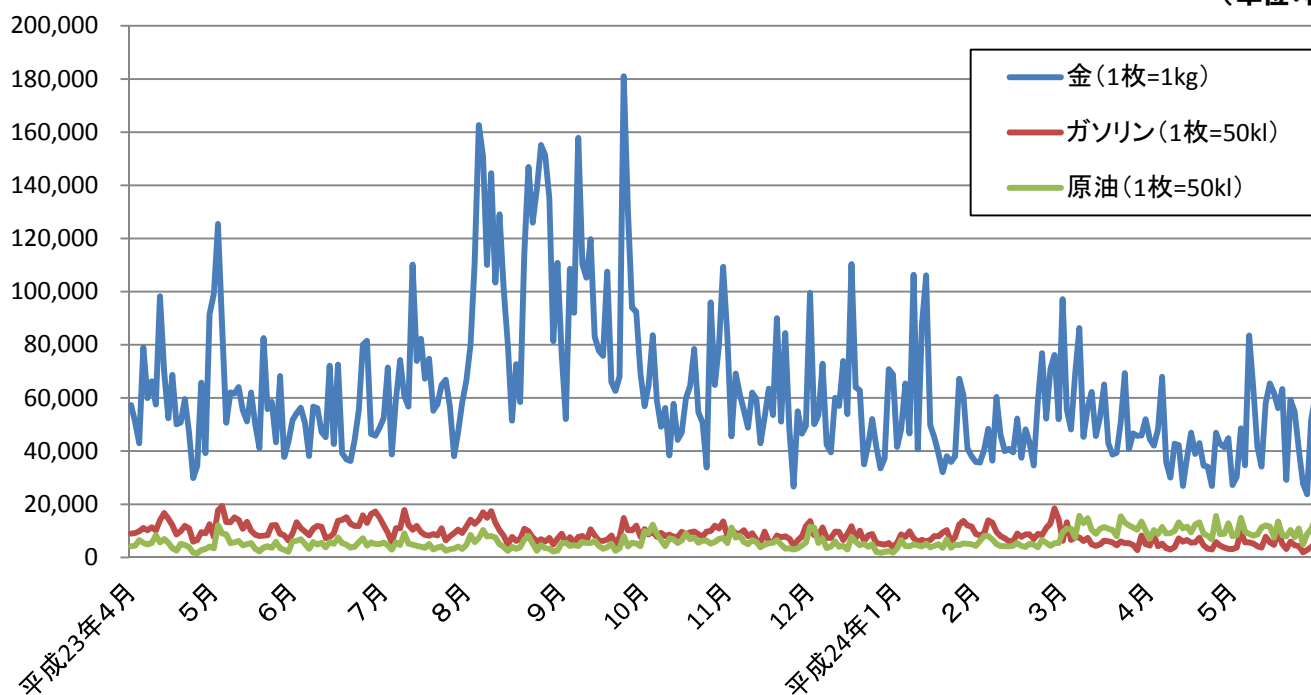
(単位:円/1kl)



注：平成23年4月から平成24年5月末までの期先限月の終値又は帳入値。  
資料：東京工業品取引所HP「ヒストリカルデータ 約定値段、出来高及び取組高推移」

### イ 出来高の推移(金、原油及びガソリン)

(単位:枚)

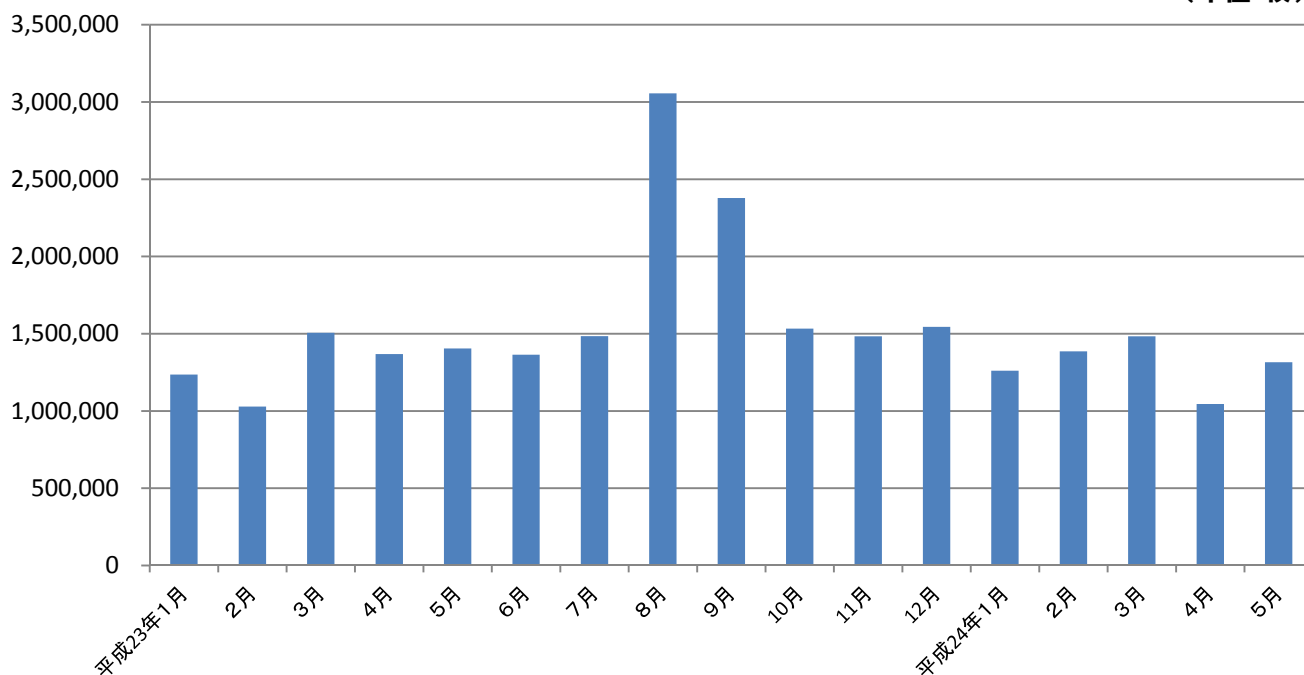


注：平成23年4月から平成24年5月末までの出来高。  
資料：東京工業品取引所HP「ヒストリカルデータ 約定値段、出来高及び取組高推移」



## ウ 東京工業品取引所の金の月間出来高

(単位:枚)

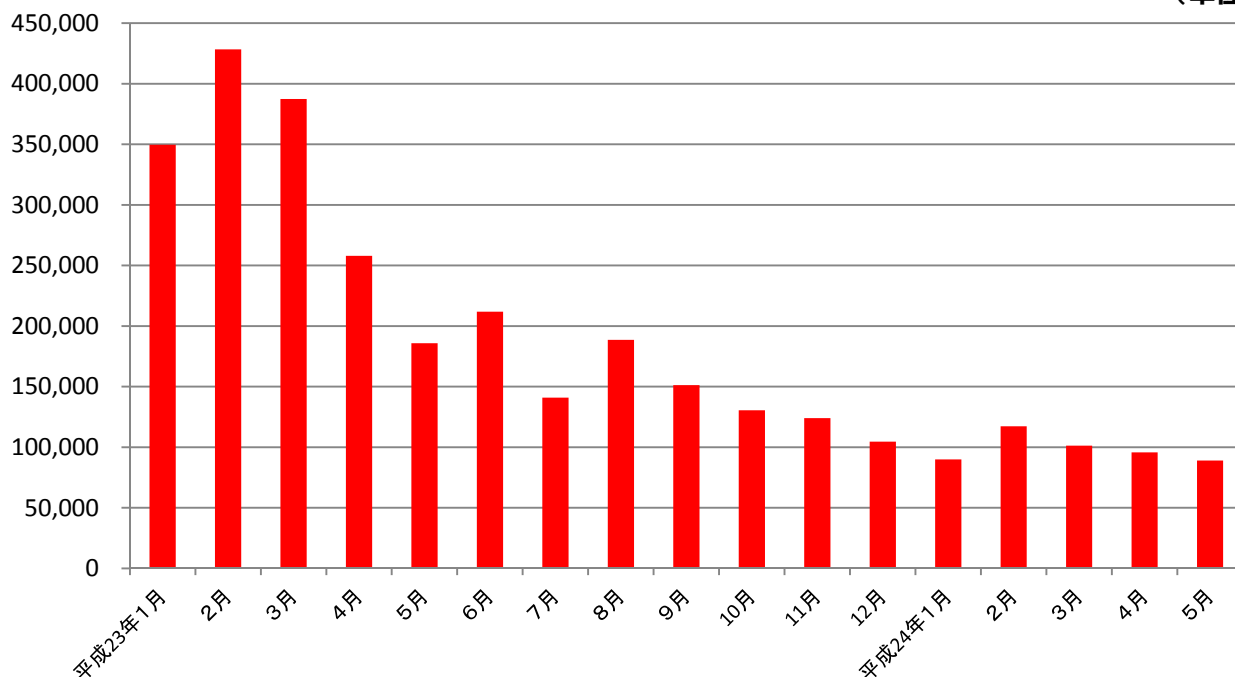


注:平成23年1月から平成24年5月までの金(金ミニを含む。)の月間出来高。

資料:日本商品清算機構HP「商品取引所出来高速報等」

## (参考) 東京穀物商品取引所の月間出来高

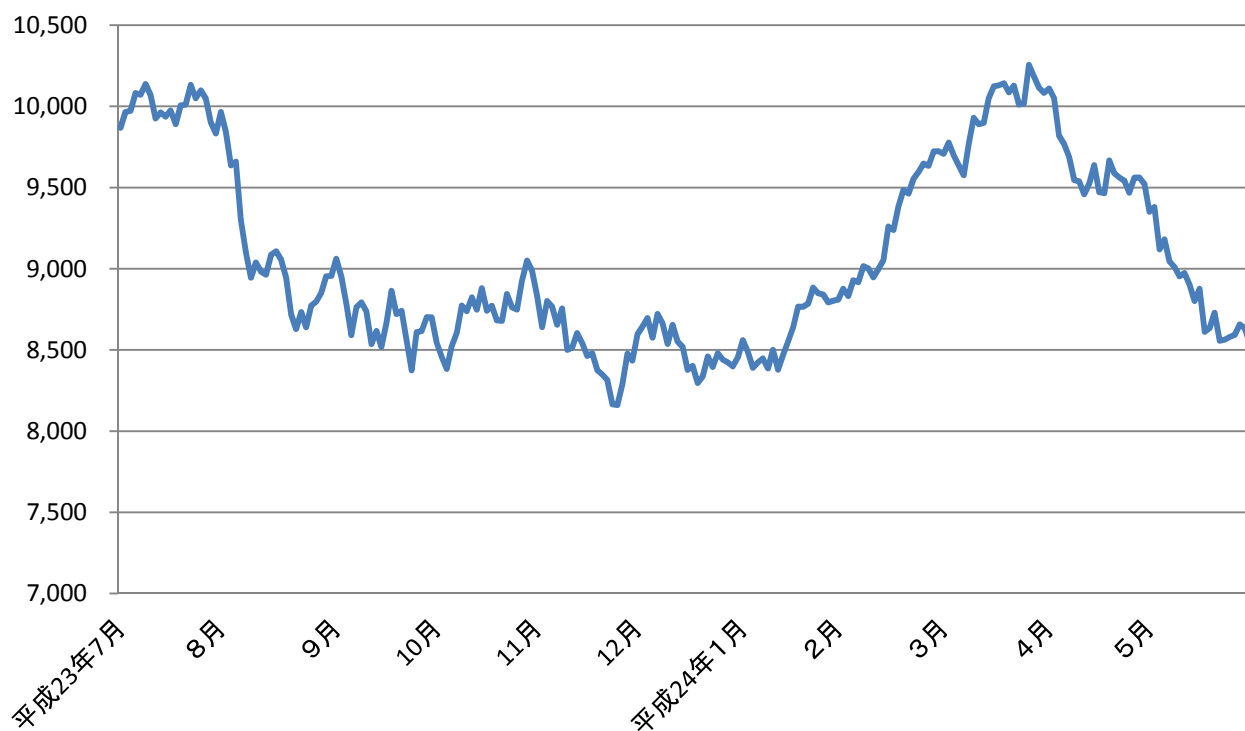
(単位:枚)



注:平成23年1月から平成24年5月までの東京穀物商品取引所の月間出来高。

## ② 株価の動向(日経平均株価(225種))

(単位:円)

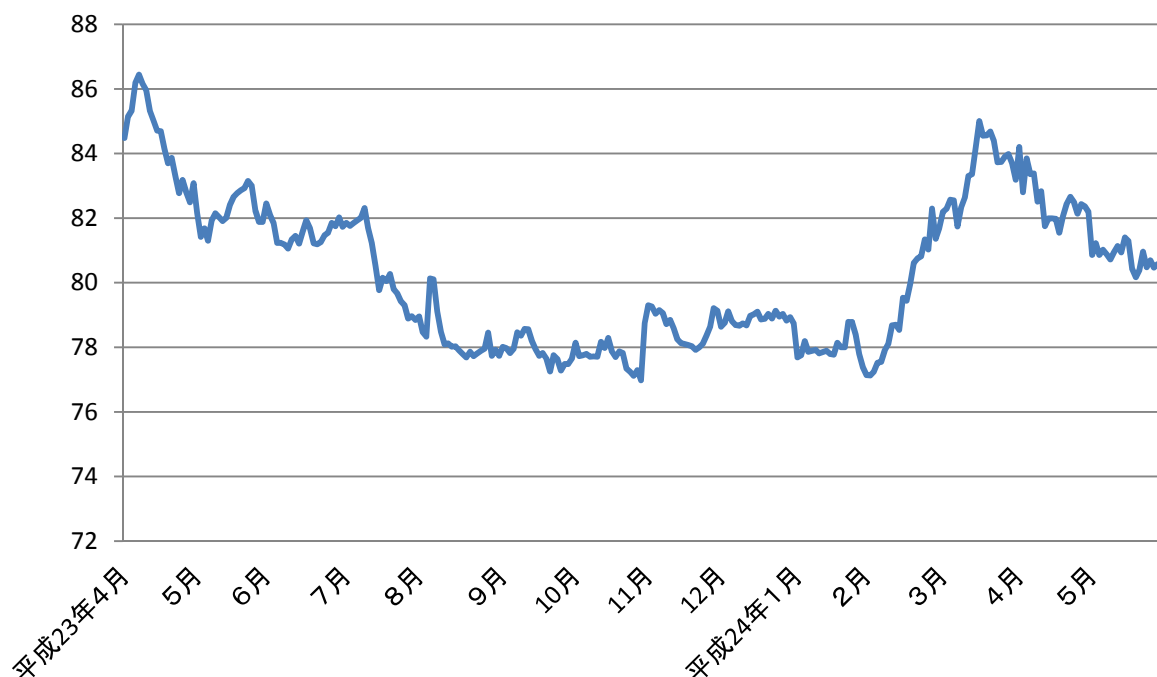


注：平成23年7月から平成24年5月末までの日経平均株価（東京証券取引所第1部上場企業から選定された225銘柄で構成）の終値。

出典：(C) 日本経済新聞社

## ③ 為替の動向(対米ドル、T T S)

(単位:円)



注：平成23年4月から平成24年5月末までの三菱東京UFJ銀行公表のT T S（円貨から外貨預金に預け入れるときの換算相場）。

資料：三菱UFJリサーチ&コンサルティング株式会社HP「過去の外国為替相場一覧表」



## 3. データ集

(1) 東京穀物商品取引所の取引価格データ（始値、高値、安値、終値、帳入値段）

(24年3月限)						(単位：円)					
取引年月日	始値	高値	安値	終値	帳入値段						
20120301	14,310	14,390	14,200	14,200	14,200						
20120302	14,280	14,350	14,210	14,250	14,250						
20120305	14,250	14,360	14,200	14,200	14,200						
20120306	14,230	14,230	14,230	14,230	14,210						
20120307	14,210	14,210	14,140	14,200	14,200						
20120308	14,200	14,200	14,200	14,200	14,190						
20120309	14,170	14,170	14,170	14,170	14,170						
20120312	14,230	14,230	14,000	14,140	14,140						
20120313	14,240	14,240	14,230	14,240	14,240						
20120314	14,000	14,200	14,000	14,200	14,200						
20120315	14,400	14,410	14,400	14,410	14,410						
20120316	14,410	14,410	14,410	14,410	14,410						
20120319	14,410	14,410	14,410	14,410	14,410						

(4月限)						(単位：円)					
取引年月日	始値	高値	安値	終値	帳入値段						
20120301	14,340	14,340	14,220	14,340	14,250						
20120302	14,250	14,310	14,220	14,310	14,310						
20120305	14,310	14,310	14,170	14,170	14,170						
20120306	14,170	14,170	14,170	14,170	14,160						
20120307	14,150	14,250	14,150	14,250	14,250						
20120308	14,250	14,280	14,170	14,280	14,280						
20120309	14,200	14,250	14,190	14,250	14,250						
20120312	14,250	14,250	14,250	14,250	14,250						
20120313	14,290	14,290	14,290	14,290	14,290						
20120314	14,250	14,250	14,250	14,250	14,250						
20120315	14,280	14,310	14,250	14,250	14,250						
20120316	14,250	14,250	14,170	14,170	14,200						
20120319	14,250	14,250	14,250	14,250	14,250						
20120321	14,250	14,260	14,200	14,200	14,200						
20120322	14,260	14,260	14,240	14,240	14,240						
20120323	14,210	14,270	14,210	14,270	14,270						
20120326	14,210	14,350	14,210	14,350	14,350						
20120327	14,350	14,430	14,350	14,350	14,350						
20120328	14,350	14,360	14,320	14,350	14,350						
20120329	14,350	14,400	14,350	14,350	14,350						
20120330	14,350	14,350	14,240	14,240	14,240						
20120402	14,240	14,390	14,240	14,370	14,370						
20120403	14,370	14,650	14,210	14,650	14,650						
20120404	14,800	14,920	14,790	14,920	14,920						
20120405	15,100	15,200	15,000	15,200	15,200						
20120406	15,490	15,700	15,050	15,050	15,050						
20120409	15,050	15,350	14,600	14,800	14,800						
20120410	14,900	15,250	14,860	15,250	15,250						
20120411	15,090	15,090	15,080	15,080	15,080						
20120412	15,240	15,510	15,240	15,510	15,510						
20120413	15,590	15,740	15,590	15,740	15,740						
20120416	15,750	15,980	15,750	15,970	15,970						
20120417	15,980	15,980	15,930	15,940	15,940						
20120418	15,940	15,940	15,400	15,940	15,800						
20120419	15,900	15,900	15,900	15,900	15,900						
20120420	15,900	15,900	15,900	15,900	15,900						

(5月限)						(単位：円)					
取引年月日	始値	高値	安値	終値	帳入値段						
20120301	14,200	14,230	14,200	14,230	14,220						
20120302	14,220	14,240	14,140	14,210	14,210						
20120305	14,210	14,240	14,160	14,160	14,160						
20120306	14,170	14,170	14,090	14,090	14,090						
20120307	14,110	14,180	14,080	14,180	14,180						
20120308	14,190	14,190	14,190	14,190	14,190						
20120309	14,190	14,230	14,190	14,230	14,230						
20120312	14,240	14,250	14,240	14,250	14,250						
20120313	14,250	14,250	14,230	14,230	14,230						
20120314	14,220	14,220	14,200	14,200	14,200						
20120315	14,200	14,200	14,190	14,190	14,190						
20120316	14,190	14,260	14,180	14,190	14,190						
20120319	14,200	14,230	14,170	14,170	14,170						
20120321	14,160	14,270	14,120	14,230	14,230						
20120322	14,230	14,250	14,230	14,250	14,250						
20120323	14,250	14,270	14,230	14,230	14,230						
20120326	14,200	14,280	14,200	14,280	14,280						
20120327	14,280	14,320	14,280	14,320	14,300						
20120328	14,280	14,290	14,220	14,270	14,270						
20120329	14,280	14,280	14,250	14,250	14,250						
20120330	14,250	14,260	14,220	14,230	14,230						
20120402	14,270	14,330	14,240	14,320	14,320						
20120403	14,290	14,600	14,290	14,600	14,600						
20120404	14,600	14,700	14,600	14,690	14,690						
20120405	14,700	15,160	14,700	15,160	15,160						
20120406	15,160	15,300	14,800	14,800	14,800						
20120409	14,800	15,100	14,800	15,070	15,070						
20120410	15,050	15,140	15,000	15,140	15,140						
20120411	15,140	15,150	15,000	15,150	15,150						
20120412	15,200	15,450	15,200	15,430	15,430						
20120413	15,440	15,600	15,380	15,500	15,500						
20120416	15,500	15,820	15,500	15,800	15,750						
20120417	15,750	15,810	15,750	15,810	15,810						
20120418	15,810	15,830	15,690	15,690	15,690						
20120419	15,720	15,800	15,570	15,700	15,700						
20120420	15,700	15,850	15,700	15,760	15,760						
20120423	15,700	15,910	15,600	15,900	15,900						
20120424	15,900	15,940	15,700	15,750	15,750						
20120425	15,700	15,800	15,650	15,650	15,650						
20120426	15,650	15,900	15,650	15,730	15,730						
20120427	15,730	15,970	15,600	15,950	15,940						
20120501	16,100	16,160	15,900	16,120	16,120						
20120502	16,230	16,280	16,230	16,280	16,280						
20120507	16,280	16,300	16,010	16,280	16,280						
20120508	16,280	16,700	16,280	16,700	16,700						
20120509	16,700	16,800	16,700	16,800	16,800						
20120510	16,840	17,080	16,610	17,080	17,080						
20120511	16,720	17,300	16,720	17,300	17,150						
20120514	17,150	17,690	17,150	17,690	17,680						
20120515	17,670	17,890	17,670	17,890	17,890						
20120516	17,320	17,350	17,320	17,350	17,350						
20120517	17,350	17,940	17,240	17,800	17,800						
20120518	17,940	17,940	17,940	17,940	17,940						

注1：帳入値段とは、取引終了までの一定時間内に成立した取引価格により一定の方法で算出した値段。

注2：始値とは、夜間取引・日中取引を通じて最初に成立した値段。

注3：出来高がない場合の始値、高値、安値、終値は「-」。

注4：休業日を除く。

注5：平成24年2月限以前のデータについては、本レポートバックナンバーを参照。

URL：<http://www.maff.go.jp/j/shokusan/syoutori/dealing/index.html>

(6月限)		(単位：円)			
取引年月日	始値	高値	安値	終値	帳入値段
20120301	14, 190	14, 230	14, 160	14, 160	14, 160
20120302	14, 250	14, 250	14, 150	14, 150	14, 150
20120305	14, 150	14, 210	14, 110	14, 140	14, 140
20120306	14, 140	14, 150	14, 050	14, 110	14, 110
20120307	14, 110	14, 210	14, 110	14, 210	14, 210
20120308	14, 210	14, 250	14, 190	14, 190	14, 200
20120309	14, 190	14, 250	14, 190	14, 250	14, 250
20120312	14, 250	14, 250	14, 250	14, 250	14, 250
20120313	14, 250	14, 250	14, 220	14, 220	14, 220
20120314	14, 220	14, 220	14, 190	14, 220	14, 220
20120315	14, 190	14, 220	14, 190	14, 220	14, 220
20120316	14, 220	14, 250	14, 180	14, 250	14, 240
20120319	14, 240	14, 250	14, 240	14, 250	14, 250
20120321	14, 250	14, 250	14, 250	14, 250	14, 250
20120322	14, 240	14, 250	14, 240	14, 250	14, 250
20120323	14, 250	14, 270	14, 210	14, 210	14, 210
20120326	14, 210	14, 280	14, 210	14, 280	14, 280
20120327	14, 280	14, 280	14, 240	14, 280	14, 280
20120328	14, 210	14, 300	14, 210	14, 280	14, 280
20120329	14, 240	14, 300	14, 240	14, 300	14, 300
20120330	14, 310	14, 310	14, 220	14, 260	14, 260
20120402	14, 280	14, 320	14, 230	14, 320	14, 320
20120403	14, 290	14, 680	14, 290	14, 500	14, 500
20120404	14, 760	14, 800	14, 650	14, 800	14, 800
20120405	14, 990	15, 240	14, 860	15, 240	15, 240
20120406	15, 240	15, 430	14, 820	14, 820	14, 820
20120409	14, 990	15, 040	14, 850	15, 000	15, 000
20120410	14, 990	15, 090	14, 980	15, 090	15, 090
20120411	15, 000	15, 100	15, 000	15, 100	15, 100
20120412	15, 100	15, 300	15, 100	15, 300	15, 300
20120413	15, 300	15, 430	15, 300	15, 430	15, 430
20120416	15, 430	15, 800	15, 430	15, 710	15, 710
20120417	15, 710	15, 860	15, 710	15, 850	15, 850
20120418	15, 850	15, 850	15, 650	15, 650	15, 650
20120419	15, 650	15, 760	15, 650	15, 700	15, 700
20120420	15, 700	15, 810	15, 630	15, 750	15, 750
20120423	15, 750	15, 900	15, 750	15, 900	15, 900
20120424	15, 940	15, 950	15, 750	15, 900	15, 900
20120425	15, 890	15, 920	15, 750	15, 880	15, 880
20120426	15, 860	15, 860	15, 750	15, 750	15, 760
20120427	15, 760	16, 000	15, 690	15, 900	15, 900
20120501	15, 900	16, 030	15, 900	15, 980	15, 980
20120502	15, 980	16, 040	15, 910	16, 040	16, 040
20120507	16, 040	16, 490	16, 040	16, 400	16, 400
20120508	16, 400	16, 620	16, 400	16, 590	16, 590
20120509	16, 600	16, 670	16, 450	16, 670	16, 670
20120510	16, 670	17, 200	16, 550	17, 200	17, 200
20120511	17, 200	17, 460	17, 200	17, 450	17, 450
20120514	17, 500	17, 630	17, 400	17, 600	17, 600
20120515	17, 600	17, 900	17, 600	17, 620	17, 700
20120516	17, 700	17, 790	17, 700	17, 710	17, 690
20120517	17, 690	17, 700	17, 690	17, 700	17, 700
20120518	17, 510	17, 670	17, 220	17, 220	17, 250
20120521	17, 250	17, 530	17, 250	17, 530	17, 520
20120522	17, 650	17, 770	17, 500	17, 500	17, 500
20120523	17, 750	17, 750	17, 600	17, 600	17, 600
20120524	17, 300	17, 300	17, 300	17, 300	17, 300
20120525	17, 300	17, 400	17, 300	17, 300	17, 300
20120528	17, 200	17, 200	17, 200	17, 200	17, 200
20120529	17, 200	17, 200	17, 080	17, 100	17, 100
20120530	17, 100	17, 100	16, 810	16, 810	16, 810
20120531	16, 810	17, 200	16, 580	17, 200	17, 200

(7月限)		(単位：円)			
取引年月日	始値	高値	安値	終値	帳入値段
20120301	14, 170	14, 220	14, 140	14, 140	14, 140
20120302	14, 100	14, 230	14, 100	14, 180	14, 180
20120305	14, 230	14, 230	14, 140	14, 140	14, 140
20120306	14, 150	14, 150	14, 110	14, 110	14, 110
20120307	14, 060	14, 170	14, 060	14, 170	14, 170
20120308	14, 180	14, 250	14, 150	14, 250	14, 250
20120309	14, 250	14, 250	14, 200	14, 200	14, 240
20120312	14, 240	14, 260	14, 230	14, 230	14, 240
20120313	14, 250	14, 250	14, 200	14, 220	14, 220
20120314	14, 220	14, 220	14, 170	14, 200	14, 200
20120315	14, 210	14, 210	14, 180	14, 200	14, 200
20120316	14, 210	14, 210	14, 210	14, 210	14, 210
20120319	14, 210	14, 240	14, 200	14, 210	14, 210
20120321	14, 280	14, 280	14, 220	14, 220	14, 220
20120322	14, 220	14, 240	14, 220	14, 220	14, 250
20120323	14, 240	14, 270	14, 220	14, 230	14, 230
20120326	14, 230	14, 260	14, 230	14, 260	14, 260
20120327	14, 260	14, 260	14, 230	14, 230	14, 230
20120328	14, 230	14, 250	14, 230	14, 250	14, 250
20120329	14, 250	14, 250	14, 180	14, 220	14, 220
20120330	14, 270	14, 270	14, 130	14, 150	14, 160
20120402	14, 170	14, 250	14, 170	14, 250	14, 250
20120403	14, 250	14, 440	14, 250	14, 350	14, 360
20120404	14, 500	14, 650	14, 500	14, 650	14, 650
20120405	14, 650	15, 100	14, 650	15, 100	15, 100
20120406	15, 100	15, 120	14, 640	14, 640	14, 640
20120409	14, 640	14, 900	14, 590	14, 870	14, 870
20120410	14, 720	14, 950	14, 720	14, 950	14, 950
20120411	14, 950	14, 980	14, 850	14, 980	14, 980
20120412	14, 980	15, 230	14, 980	15, 230	15, 230
20120413	15, 230	15, 350	15, 230	15, 350	15, 350
20120416	15, 350	15, 670	15, 350	15, 600	15, 600
20120417	15, 600	15, 750	15, 600	15, 670	15, 670
20120418	15, 670	15, 670	15, 370	15, 370	15, 490
20120419	15, 490	15, 620	15, 340	15, 620	15, 620
20120420	15, 730	15, 760	15, 700	15, 700	15, 700
20120423	15, 700	15, 990	15, 700	15, 900	15, 900
20120424	15, 900	15, 950	15, 900	15, 940	15, 940
20120425	15, 710	15, 940	15, 710	15, 750	15, 750
20120426	15, 750	15, 800	15, 750	15, 800	15, 800
20120427	15, 800	15, 800	15, 800	15, 800	15, 800
20120501	15, 800	15, 980	15, 800	15, 980	15, 980
20120502	15, 980	16, 010	15, 860	16, 010	16, 010
20120507	16, 010	16, 400	16, 010	16, 300	16, 300
20120508	16, 300	16, 570	16, 300	16, 570	16, 570
20120509	16, 570	16, 600	16, 450	16, 590	16, 590
20120510	16, 590	17, 180	16, 590	17, 180	16, 910
20120511	16, 910	17, 510	16, 910	17, 500	17, 500
20120514	17, 250	17, 590	17, 250	17, 550	17, 550
20120515	17, 550	17, 620	17, 490	17, 620	17, 700
20120516	17, 700	17, 700	17, 700	17, 700	17, 700
20120517	17, 700	17, 700	17, 690	17, 690	17, 690
20120518	17, 690	17, 690	17, 310	17, 330	17, 330
20120521	17, 330	17, 500	17, 200	17, 200	17, 200
20120522	17, 200	17, 200	17, 200	17, 200	17, 300
20120523	17, 590	17, 670	17, 590	17, 600	17, 100
20120524	17, 100	17, 300	16, 930	17, 000	17, 000
20120525	17, 000	17, 020	17, 000	17, 020	17, 020
20120528	17, 020	17, 020	16, 970	16, 970	16, 970
20120529	16, 970	17, 260	16, 900	16, 900	16, 900
20120530	16, 900	16, 970	16, 880	16, 890	16, 890
20120531	16, 890	16, 890	16, 890	16, 890	16, 890

(8月限)		(単位：円)				
取引年月日	始値	高値	安値	終値	帳入値段	
20120301	14, 170	14, 200	14, 140	14, 140	14, 140	
20120302	14, 190	14, 210	14, 140	14, 150	14, 150	
20120305	14, 170	14, 200	14, 140	14, 140	14, 140	
20120306	14, 140	14, 140	14, 110	14, 110	14, 110	
20120307	14, 110	14, 170	14, 090	14, 170	14, 170	
20120308	14, 170	14, 270	14, 160	14, 200	14, 200	
20120309	14, 220	14, 260	14, 220	14, 240	14, 240	
20120312	14, 240	14, 280	14, 240	14, 280	14, 280	
20120313	14, 280	14, 300	14, 230	14, 260	14, 250	
20120314	14, 220	14, 220	14, 160	14, 210	14, 210	
20120315	14, 230	14, 230	14, 220	14, 230	14, 220	
20120316	14, 220	14, 240	14, 170	14, 240	14, 240	
20120319	14, 240	14, 280	14, 210	14, 210	14, 210	
20120321	14, 260	14, 260	14, 200	14, 250	14, 250	
20120322	14, 250	14, 250	14, 250	14, 250	14, 250	
20120323	14, 290	14, 290	14, 240	14, 240	14, 240	
20120326	14, 280	14, 280	14, 230	14, 260	14, 260	
20120327	14, 200	14, 240	14, 200	14, 240	14, 240	
20120328	14, 230	14, 250	14, 220	14, 250	14, 250	
20120329	14, 250	14, 270	14, 240	14, 270	14, 270	
20120330	14, 220	14, 220	14, 120	14, 150	14, 150	
20120402	14, 150	14, 150	14, 090	14, 150	14, 170	
20120403	14, 150	14, 300	14, 150	14, 250	14, 250	
20120404	14, 270	14, 590	14, 270	14, 590	14, 590	
20120405	14, 590	14, 960	14, 590	14, 960	14, 960	
20120406	14, 960	15, 020	14, 600	14, 600	14, 600	
20120409	14, 600	14, 840	14, 600	14, 840	14, 840	
20120410	14, 810	14, 900	14, 810	14, 900	14, 900	
20120411	14, 900	14, 930	14, 750	14, 930	14, 930	
20120412	14, 930	15, 040	14, 930	15, 040	15, 040	
20120413	15, 030	15, 110	15, 030	15, 110	15, 110	
20120416	15, 110	15, 290	15, 030	15, 200	15, 200	
20120417	15, 000	15, 300	15, 000	15, 280	15, 280	
20120418	15, 280	15, 280	15, 280	15, 280	15, 230	
20120419	15, 220	15, 360	15, 220	15, 360	15, 360	
20120420	15, 480	15, 480	15, 470	15, 470	15, 470	
20120423	15, 270	15, 650	15, 270	15, 650	15, 650	
20120424	15, 650	15, 650	15, 600	15, 600	15, 600	
20120425	15, 600	15, 600	15, 450	15, 450	15, 450	
20120426	15, 450	15, 450	15, 290	15, 360	15, 360	
20120427	15, 360	15, 360	15, 360	15, 360	15, 360	
20120501	15, 360	15, 590	15, 360	15, 590	15, 590	
20120502	15, 590	15, 640	15, 590	15, 640	15, 640	
20120507	15, 640	15, 790	15, 640	15, 790	15, 790	
20120508	15, 790	15, 950	15, 790	15, 950	15, 950	
20120509	15, 760	15, 930	15, 760	15, 760	15, 810	
20120510	15, 760	16, 100	15, 760	16, 100	16, 100	
20120511	15, 960	16, 650	15, 960	16, 650	16, 650	
20120514	16, 840	16, 840	16, 600	16, 600	16, 600	
20120515	16, 470	16, 750	16, 470	16, 750	16, 750	
20120516	16, 940	16, 940	16, 640	16, 640	16, 640	
20120517	16, 890	16, 890	16, 520	16, 520	16, 520	
20120518	16, 360	16, 360	16, 240	16, 240	16, 200	
20120521	16, 200	16, 200	15, 970	16, 020	16, 020	
20120522	16, 270	16, 320	16, 270	16, 320	16, 320	
20120523	16, 070	16, 600	16, 070	16, 600	16, 600	
20120524	16, 600	16, 600	16, 070	16, 070	16, 070	
20120525	16, 070	16, 070	16, 070	16, 070	16, 070	
20120528	16, 070	16, 070	16, 070	16, 070	16, 070	
20120529	16, 070	16, 070	16, 070	16, 070	16, 070	
20120530	16, 070	16, 070	15, 810	15, 900	15, 900	
20120531	16, 090	16, 090	16, 080	16, 080	16, 070	

(11月限)		(単位：円)				
取引年月日	始値	高値	安値	終値	帳入値段	
20120521	15, 500	15, 510	15, 100	15, 110	15, 110	
20120522	15, 260	15, 400	15, 200	15, 200	15, 290	
20120523	15, 230	15, 890	15, 230	15, 590	15, 590	
20120524	15, 590	15, 590	15, 000	15, 390	15, 390	
20120525	15, 390	15, 530	15, 280	15, 280	15, 310	
20120528	15, 120	15, 250	15, 120	15, 200	15, 200	
20120529	15, 200	15, 270	15, 130	15, 130	15, 130	
20120530	15, 140	15, 140	15, 060	15, 060	15, 060	
20120531	15, 060	15, 200	15, 060	15, 060	15, 060	

(9月限)		(単位：円)				
取引年月日	始値	高値	安値	終値	帳入値段	
20120321	14, 200	14, 360	14, 200	14, 290	14, 290	
20120322	14, 290	14, 300	14, 290	14, 300	14, 290	
20120323	14, 290	14, 290	14, 240	14, 270	14, 270	
20120326	14, 230	14, 270	14, 230	14, 270	14, 270	
20120327	14, 270	14, 270	14, 240	14, 250	14, 250	
20120328	14, 210	14, 270	14, 210	14, 270	14, 270	
20120329	14, 270	14, 290	14, 250	14, 290	14, 290	
20120330	14, 260	14, 260	14, 150	14, 150	14, 150	
20120402	14, 060	14, 200	13, 990	14, 200	14, 200	
20120403	14, 200	14, 330	14, 160	14, 250	14, 250	
20120404	14, 250	14, 550	14, 250	14, 510	14, 510	
20120405	14, 510	14, 820	14, 510	14, 820	14, 820	
20120406	14, 660	14, 890	14, 420	14, 420	14, 420	
20120409	14, 450	14, 740	14, 450	14, 740	14, 740	
20120410	14, 740	14, 770	14, 740	14, 760	14, 760	
20120411	14, 760	14, 770	14, 650	14, 770	14, 770	
20120412	14, 780	14, 890	14, 770	14, 870	14, 870	
20120413	14, 900	14, 950	14, 870	14, 940	14, 940	
20120416	14, 940	14, 980	14, 810	14, 900	14, 900	
20120417	14, 900	14, 990	14, 900	14, 980	14, 980	
20120418	14, 980	14, 980	14, 790	14, 790	14, 790	
20120419	14, 790	15, 000	14, 790	15, 000	14, 990	
20120420	15, 050	15, 260	15, 020	15, 110	15, 120	
20120423	15, 200	15, 330	15, 140	15, 280	15, 280	
20120424	15, 340	15, 340	15, 170	15, 170	15, 170	
20120425	15, 170	15, 170	15, 110	15, 160	15, 160	
20120426	15, 160	15, 190	15, 090	15, 140	15, 140	
20120427	15, 140	15, 160	15, 140	15, 160	15, 160	
20120501	15, 160	15, 170	15, 160	15, 170	15, 170	
20120502	15, 170	15, 230	15, 170	15, 220	15, 220	
20120507	15, 220	15, 440	15, 190	15, 440	15, 440	
20120508	15, 440	15, 740	15, 440	15, 650	15, 650	
20120509	15, 650	15, 650	15, 570	15, 640	15, 640	
20120510	15, 650	16, 080	15, 650	16, 080	16, 080	
20120511	16, 080	16, 430	16, 080	16, 430	16, 420	
20120514	16, 420	16, 690	16, 330	16, 330	16, 330	
20120515	16, 330	16, 400	16, 170	16, 400	16, 400	
20120516	16, 400	16, 400	16, 000	16, 120	16, 120	
20120517	16, 120	16, 120	15, 930	15, 930	15, 930	
20120518	16, 000	16, 000	15, 330	15, 470	15, 470	
20120521	15, 470	15, 470	15, 070	15, 070	15, 070	
20120522	14, 810	15, 370	14, 810	15, 340	15, 340	
20120523	15, 160	15, 940	15, 160	15, 940	15, 940	
20120524	15, 850	15, 850	15, 370	15, 370	15, 370	
20120525	15, 370	15, 400	15, 370	15, 400	15, 400	
20120528	15, 400	15, 400	15, 400	15, 400	15, 400	
20120529	15, 400	15, 400	15, 360	15, 360	15, 360	
20120530	15, 360	15, 400	15, 200	15, 260	15, 260	
20120531	15, 110	15, 490	15, 110	15, 340	15, 330	

(10月限)			(単位：円)		
取引年月日	始値	高値	安値	終値	帳入値段
20120423	15, 210	15, 380	15, 210	15, 310	15, 310
20120424	15, 310	15, 350	15, 150	15, 260	15, 260
20120425	15, 320	15, 350	15, 200	15, 230	15, 230
20120426	15, 230	15, 260	15, 210	15, 250	15, 250
20120427	15, 250	15, 260	15, 240	15, 260	15, 260
20120501	15, 260	15, 280	15, 160	15, 280	15, 280
20120502	15, 280	15, 300	15, 280	15, 280	15, 280
20120507	15, 240	15, 440	15, 200	15, 430	15, 430
20120508	15, 430	15, 800	15, 430	15, 730	15, 730
20120509	15, 640	15, 740	15, 510	15, 740	15, 740
20120510	15, 740	16, 160	15, 710	16, 160	16, 160
20120511	16, 170	16, 590	16, 170	16, 370	16, 370
20120514	16, 580	16, 600	16, 400	16, 500	16, 500
20120515	16, 710	16, 710	16, 210	16, 290	16, 290
20120516	16, 290	16, 330	16, 000	16, 170	16, 170
20120517	16, 170	16, 170	15, 990	16, 000	16, 000
20120518	15, 980	16, 010	15, 400	15, 550	15, 550
20120521	15, 700	15, 700	15, 180	15, 200	15, 200
20120522	15, 200	15, 500	15, 200	15, 500	15, 500
20120523	15, 350	16, 090	15, 350	15, 860	15, 860
20120524	15, 860	15, 860	15, 280	15, 280	15, 300
20120525	15, 300	15, 800	15, 300	15, 510	15, 510
20120528	15, 510	15, 510	15, 300	15, 300	15, 300
20120529	15, 300	15, 520	15, 300	15, 310	15, 310
20120530	15, 310	15, 310	15, 120	15, 120	15, 120
20120531	15, 120	15, 330	15, 110	15, 200	15, 200

24年3月限)

(単位：円)

(6月限)

(单位: 円)

取引年月日	前場1 節	前場2 節	前場3 節	後場1 節	後場2 節	後場3 節	帳入値段
20120301	15, 210	15, 210	15, 210	15, 210	15, 210	15, 210	15, 210
20120302	15, 200	15, 200	15, 200	15, 200	15, 200	15, 200	15, 200
20120305	15, 200	15, 190	15, 180	15, 180	15, 150	15, 110	15, 110
20120306	14, 990	14, 990	14, 990	14, 830	14, 830	14, 830	14, 830
20120307	14, 950	14, 960	14, 960	15, 010	15, 010	15, 010	15, 010
20120308	15, 010	15, 010	15, 010	15, 010	15, 010	15, 010	15, 010
20120309	14, 990	14, 930	14, 930				14, 930

(単位：円)

取引年月日	前場 1 節	前場 2 節	前場 3 節	後場 1 節	後場 2 節	後場 3 節	帳入値段
20120301	15, 270	15, 370	15, 370	15, 290	15, 290	15, 290	15, 290
20120302	15, 280	15, 280	15, 180	15, 180	15, 180	15, 100	15, 100
20120305	15, 100	15, 090	15, 080	15, 080	15, 060	15, 040	15, 040
20120306	14, 980	14, 980	14, 980	14, 900	14, 910	14, 910	14, 910
20120307	14, 970	14, 980	14, 980	15, 010	15, 010	15, 010	15, 010
20120308	15, 010	15, 010	15, 010	15, 010	15, 010	15, 010	15, 010
20120309	15, 010	15, 010	15, 010	15, 010	15, 010	15, 010	15, 010
20120312	15, 010	15, 010	15, 010	15, 010	15, 010	15, 010	15, 010
20120313	15, 010	15, 010	15, 010	15, 010	15, 010	15, 010	15, 010
20120314	15, 040	15, 040	15, 040	15, 040	15, 040	15, 040	15, 040
20120315	15, 040	15, 040	14, 950	15, 000	15, 000	15, 000	15, 000
20120316	15, 010	15, 000	15, 000	15, 010	15, 010	15, 010	15, 010
20120319	15, 010	15, 010	15, 010	15, 010	15, 010	15, 010	15, 010
20120321	15, 010	15, 010	15, 010	15, 010	15, 010	15, 010	15, 010
20120322	15, 010	15, 010	15, 010	15, 010	15, 010	15, 010	15, 010
20120323	15, 010	15, 010	15, 010	15, 010	15, 010	15, 010	15, 010
20120326	15, 010	15, 010	15, 010	15, 050	15, 050	15, 050	15, 050
20120327	15, 050	15, 050	15, 050	15, 050	15, 050	15, 050	15, 050
20120328	15, 040	15, 040	15, 050	15, 050	15, 050	15, 050	15, 050
20120329	15, 050	15, 050	15, 050	15, 050	15, 050	15, 050	15, 050
20120330	15, 050	15, 050	15, 050	15, 050	15, 050	15, 050	15, 050
20120402	15, 050	15, 050	15, 100	15, 100	15, 150	15, 150	15, 150
20120403	15, 150	15, 150	15, 150	15, 300	15, 300	15, 300	15, 300
20120404	15, 300	15, 290	15, 320	15, 320	15, 320	15, 320	15, 320
20120405	15, 320	15, 350	15, 350	15, 350	15, 550	15, 550	15, 550
20120406	15, 550	15, 550	15, 650	15, 650	15, 650	15, 650	15, 650
20120409	15, 650	15, 650	15, 650	15, 650	15, 650	15, 650	15, 650
20120410	15, 610	15, 610	15, 610				15, 610

(単位：円)

取引年月日	前場１節	前場２節	前場３節	後場１節	後場２節	後場３節	帳入値段
20120301	15,190	15,280	15,280	15,200	15,200	15,200	15,200
20120302	15,190	15,150	15,050	15,050	15,050	14,970	14,970
20120305	14,970	14,960	14,950	14,950	14,930	14,910	14,910
20120306	14,850	14,850	14,850	14,770	14,780	14,780	14,780
20120307	14,840	14,850	14,850	14,880	14,880	14,880	14,880
20120308	14,880	14,880	14,880	14,880	14,880	14,880	14,880
20120309	14,880	14,880	14,880	14,880	14,880	14,880	14,880
20120312	14,880	14,880	14,880	14,880	14,880	14,880	14,880
20120313	14,880	14,880	14,880	14,880	14,880	14,880	14,880
20120314	14,910	14,910	14,910	14,910	14,910	14,910	14,910
20120315	14,910	14,910	14,940	14,950	14,950	14,950	14,950
20120316	15,010	15,050	15,050	15,110	15,110	15,110	15,110
20120319	15,100	15,100	15,100	15,100	15,100	15,100	15,100
20120321	15,100	15,100	15,100	15,100	15,100	15,100	15,100
20120322	15,100	15,100	15,100	15,100	15,100	15,100	15,100
20120323	15,100	15,100	15,100	15,100	15,100	15,100	15,100
20120326	15,100	15,100	15,100	15,120	15,120	15,120	15,120
20120327	15,120	15,120	15,120	15,120	15,120	15,120	15,120
20120328	15,110	15,110	15,120	15,120	15,120	15,120	15,120
20120329	15,120	15,120	15,120	15,120	15,120	15,120	15,120
20120330	15,120	15,120	15,120	15,120	15,120	15,120	15,120
20120402	15,120	15,120	15,120	15,120	15,150	15,150	15,150
20120403	15,150	15,150	15,150	15,230	15,230	15,250	15,250
20120404	15,250	15,240	15,250	15,350	15,350	15,350	15,350
20120405	15,350	15,410	15,500	15,500	15,650	15,650	15,650
20120406	15,650	15,650	15,700	15,700	15,700	15,700	15,700
20120409	15,700	15,700	15,710	15,710	15,710	15,720	15,720
20120410	15,700	15,700	15,700	15,700	15,700	15,700	15,700
20120411	15,700	15,700	15,800	15,800	15,800	15,800	15,800
20120412	15,900	15,900	15,920	16,100	16,100	16,100	16,100
20120413	16,100	16,100	16,100	16,110	16,210	16,270	16,270
20120416	16,270	16,280	16,280	16,410	16,500	16,500	16,500
20120417	16,500	16,500	16,500	16,500	16,500	16,500	16,500
20120418	16,500	16,500	16,500	16,500	16,550	16,550	16,550
20120419	16,550	16,550	16,550	16,550	16,550	16,550	16,550
20120420	16,550	16,550	16,550	16,550	16,550	16,550	16,550
20120423	16,550	16,290	16,300	16,300	16,300	16,300	16,300
20120424	16,400	16,400	16,400	16,400	16,500	16,500	16,500
20120425	16,550	16,550	16,550	16,550	16,550	16,550	16,550
20120426	16,550	16,630	16,630	16,630	16,630	16,630	16,630
20120427	16,630	16,620	16,620	16,620	16,620	16,620	16,620
20120501	16,620	16,620	16,620	16,780	17,000	17,140	17,140
20120502	17,140	17,160	17,200	17,230	17,250	17,280	17,280
20120507	17,280	17,320	17,360	17,380	17,380	17,410	17,410
20120508	17,410	17,440	17,430	17,430	17,430	17,430	17,430
20120509	17,420	17,420	17,420	17,420	17,410	17,410	17,410
20120510	17,390	17,390	17,390				17,390

(6月限)

(单位: 円)

取引年月日	前場 節	前場 2 節	前場 3 節	後場 1 節	後場 2 節	後場 3 節	帳入値段
20120301	15, 160	15, 260	15, 260	15, 210	15, 210	15, 210	15, 210
20120302	15, 200	15, 160	15, 060	15, 060	15, 060	14, 980	14, 980
20120305	14, 980	14, 970	14, 960	14, 960	14, 940	14, 920	14, 920
20120306	14, 860	14, 860	14, 860	14, 780	14, 790	14, 790	14, 790
20120307	14, 850	14, 860	14, 860	14, 890	14, 890	14, 890	14, 890
20120308	14, 890	14, 890	14, 890	14, 890	14, 890	14, 890	14, 890
20120309	14, 890	14, 890	14, 890	14, 890	14, 890	14, 890	14, 890
20120312	14, 890	14, 890	14, 890	14, 890	14, 890	14, 890	14, 890
20120313	14, 890	14, 890	14, 890	14, 890	14, 890	14, 890	14, 890
20120314	14, 920	14, 920	14, 920	14, 920	14, 920	14, 920	14, 920
20120315	14, 920	14, 920	14, 950	14, 960	14, 960	14, 960	14, 960
20120316	15, 020	15, 060	15, 060	15, 120	15, 090	15, 090	15, 090
20120319	15, 080	15, 060	15, 060	15, 060	15, 060	15, 060	15, 060
20120321	15, 060	15, 060	15, 060	15, 060	15, 060	15, 060	15, 060
20120322	15, 060	15, 060	15, 060	15, 060	15, 060	15, 060	15, 060
20120323	15, 060	15, 060	15, 060	15, 060	15, 060	15, 060	15, 060
20120326	15, 060	15, 060	15, 060	15, 080	15, 080	15, 080	15, 080
20120327	15, 080	15, 080	15, 080	15, 090	15, 090	15, 090	15, 090
20120328	15, 080	15, 080	15, 090	15, 060	15, 060	15, 060	15, 060
20120329	15, 060	15, 060	15, 060	14, 990	14, 990	14, 990	14, 990
20120330	14, 990	14, 990	14, 990	14, 990	14, 990	14, 990	14, 990
20120402	14, 920	14, 920	14, 930	14, 930	14, 960	14, 960	14, 960
20120403	14, 960	14, 960	14, 960	15, 190	15, 240	15, 260	15, 260
20120404	15, 260	15, 250	15, 320	15, 410	15, 410	15, 410	15, 410
20120405	15, 410	15, 470	15, 560	15, 620	15, 710	15, 710	15, 710
20120406	15, 710	15, 710	15, 760	15, 760	15, 760	15, 760	15, 760
20120409	15, 760	15, 760	15, 770	15, 770	15, 770	15, 780	15, 780
20120410	15, 760	15, 760	15, 760	15, 760	15, 760	15, 760	15, 760
20120411	15, 760	15, 760	15, 860	15, 860	15, 860	15, 860	15, 860
20120412	15, 960	15, 960	15, 980	16, 150	16, 160	16, 160	16, 160
20120413	16, 160	16, 160	16, 160	16, 170	16, 310	16, 370	16, 370
20120416	16, 370	16, 380	16, 380	16, 540	16, 630	16, 630	16, 630
20120417	16, 630	16, 630	16, 630	16, 630	16, 630	16, 630	16, 630
20120418	16, 630	16, 630	16, 630	16, 630	16, 680	16, 600	16, 600
20120419	16, 600	16, 600	16, 600	16, 600	16, 600	16, 600	16, 600
20120420	16, 600	16, 600	16, 600	16, 600	16, 600	16, 600	16, 600
20120423	16, 600	16, 340	16, 350	16, 350	16, 350	16, 350	16, 350
20120424	16, 450	16, 450	16, 450	16, 450	16, 550	16, 550	16, 550
20120425	16, 600	16, 600	16, 650	16, 640	16, 640	16, 640	16, 640
20120426	16, 640	16, 720	16, 720	16, 720	16, 720	16, 720	16, 720
20120427	16, 720	16, 710	16, 710	16, 710	16, 710	16, 710	16, 710
20120501	16, 710	16, 710	16, 710	16, 790	16, 900	16, 970	16, 970
20120502	16, 970	16, 990	17, 010	17, 010	17, 020	17, 010	17, 010
20120507	17, 010	17, 190	17, 210	17, 190	17, 190	17, 030	17, 030
20120508	17, 030	17, 050	17, 080	17, 110	17, 110	17, 110	17, 110
20120509	17, 170	17, 190	17, 190	17, 190	17, 190	17, 190	17, 190
20120510	17, 210	17, 210	17, 210	17, 240	17, 240	17, 240	17, 240
20120511	17, 280	17, 280	17, 280	17, 280	17, 500	17, 480	17, 480
20120514	17, 480	17, 490	17, 500	17, 780	17, 780	17, 760	17, 760
20120515	17, 760	17, 760	17, 760	17, 760	17, 950	18, 000	18, 000
20120516	18, 030	18, 070	18, 110	18, 110	18, 160	18, 160	18, 160
20120517	18, 210	18, 460	18, 460	18, 460	18, 460	18, 070	18, 070
20120518	18, 000	17, 950	17, 950	17, 950	17, 950	17, 950	17, 950
20120521	17, 950	17, 950	17, 950	17, 950	17, 950	17, 950	17, 950
20120522	17, 920	17, 920	17, 920	17, 920	17, 920	17, 920	17, 920
20120523	17, 920	17, 920	17, 900	17, 900	17, 900	17, 900	17, 900
20120524	17, 900	17, 900	17, 900	17, 900	17, 900	17, 660	17, 660
20120525	17, 660	17, 660	17, 660	17, 660	17, 660	17, 660	17, 660
20120528	17, 590	17, 590	17, 590	17, 590	17, 590	17, 550	17, 550
20120529	17, 550	17, 550	17, 550	17, 550	17, 550	17, 550	17, 550
20120530	17, 550	17, 550	17, 550	17, 550	17, 550	17, 550	17, 550
20120531	17, 550	17, 550	17, 550	17, 550	17, 550	17, 550	17, 550

注1：帳入値段＝終値。

注2：休業日を除く。

注3：平成24年2月限以前のデータについては、本レポートバックナンバーを参照。

注4:各限月の納会日（毎月10日（休業日の場合は繰り上げ。））の取引は、前場で終了。



(7月限)							(単位：円)
取引年月日	前場1節	前場2節	前場3節	後場1節	後場2節	後場3節	帳入値段
20120301	15,050	15,150	15,150	15,150	15,150	15,150	15,150
20120302	15,140	15,100	15,000	15,000	15,000	14,920	14,920
20120305	14,920	14,910	14,900	14,900	14,880	14,860	14,860
20120306	14,800	14,800	14,800	14,720	14,730	14,730	14,730
20120307	14,790	14,800	14,800	14,830	14,830	14,830	14,830
20120308	14,830	14,830	14,830	14,830	14,830	14,830	14,830
20120309	14,840	14,840	14,840	14,840	14,840	14,840	14,840
20120312	14,840	14,840	14,840	14,840	14,840	14,840	14,840
20120313	14,840	14,840	14,840	14,840	14,840	14,840	14,840
20120314	14,870	14,870	14,870	14,870	14,870	14,870	14,870
20120315	14,870	14,870	14,950	14,960	14,960	14,960	14,960
20120316	15,020	15,060	15,060	15,120	15,090	15,090	15,090
20120319	15,080	15,060	15,060	15,060	15,060	15,060	15,060
20120321	15,060	15,060	15,060	15,060	15,060	15,060	15,060
20120322	15,060	15,060	15,060	15,060	15,060	15,060	15,060
20120323	15,060	15,060	15,060	15,060	15,060	15,060	15,060
20120326	15,060	15,060	15,060	15,080	15,080	15,050	15,050
20120327	15,060	15,050	15,050	15,060	15,060	15,060	15,060
20120328	15,050	15,050	15,060	15,030	15,030	15,030	15,030
20120329	15,030	15,030	15,030	14,960	14,960	14,960	14,960
20120330	14,960	14,960	14,960	14,960	14,960	14,960	14,960
20120402	14,890	14,890	14,940	14,940	14,970	14,970	14,970
20120403	14,970	14,970	14,970	15,200	15,250	15,270	15,270
20120404	15,270	15,260	15,330	15,420	15,420	15,420	15,420
20120405	15,420	15,480	15,570	15,660	15,720	15,720	15,720
20120406	15,720	15,740	15,790	15,790	15,790	15,590	15,590
20120409	15,590	15,590	15,650	15,650	15,650	15,660	15,660
20120410	15,640	15,640	15,640	15,640	15,640	15,640	15,640
20120411	15,640	15,640	15,750	15,750	15,750	15,750	15,750
20120412	15,860	15,860	15,980	16,040	16,050	16,050	16,050
20120413	16,050	16,050	16,080	16,090	16,230	16,310	16,310
20120416	16,310	16,320	16,320	16,480	16,570	16,570	16,570
20120417	16,570	16,640	16,640	16,640	16,640	16,640	16,640
20120418	16,640	16,640	16,640	16,640	16,690	16,610	16,610
20120419	16,610	16,610	16,610	16,610	16,610	16,610	16,610
20120420	16,610	16,640	16,640	16,640	16,570	16,570	16,570
20120423	16,570	16,310	16,320	16,320	16,320	16,320	16,320
20120424	16,500	16,500	16,500	16,500	16,600	16,600	16,600
20120425	16,650	16,650	16,700	16,670	16,670	16,600	16,600
20120426	16,600	16,680	16,680	16,680	16,680	16,680	16,680
20120427	16,680	16,670	16,670	16,670	16,670	16,670	16,670
20120501	16,670	16,670	16,670	16,750	16,860	16,930	16,930
20120502	16,930	16,950	16,970	16,970	16,980	16,970	16,970
20120507	16,970	17,150	17,170	17,150	17,150	16,990	16,990
20120508	16,990	17,010	17,040	17,070	17,070	17,070	17,070
20120509	17,130	17,150	17,150	17,150	17,150	17,150	17,150
20120510	17,170	17,170	17,170	17,200	17,200	17,200	17,200
20120511	17,240	17,240	17,240	17,500	17,440	17,420	17,420
20120514	17,420	17,430	17,430	17,710	17,710	17,690	17,690
20120515	17,690	17,690	17,780	17,780	17,990	17,990	17,990
20120516	18,020	18,060	18,140	18,140	18,190	18,190	18,190
20120517	18,240	18,480	18,480	18,480	18,480	18,090	18,090
20120518	18,020	17,970	17,970	17,970	17,970	17,970	17,970
20120521	17,970	17,970	17,970	17,970	17,970	17,970	17,970
20120522	17,940	17,940	17,940	17,940	17,940	17,940	17,940
20120523	17,940	17,940	17,900	17,900	17,900	17,900	17,900
20120524	17,880	17,850	17,850	17,850	17,850	17,610	17,610
20120525	17,610	17,610	17,610	17,610	17,610	17,610	17,610
20120528	17,540	17,540	17,500	17,500	17,500	17,460	17,460
20120529	17,460	17,460	17,460	17,460	17,460	17,460	17,460
20120530	17,460	17,460	17,460	17,460	17,460	17,460	17,460
20120531	17,460	17,460	17,510	17,500	17,500	17,500	17,500

(8月限)							(単位：円)
取引年月日	前場1節	前場2節	前場3節	後場1節	後場2節	後場3節	帳入値段
20120301	15,010	15,110	15,110	15,150	15,150	15,150	15,150
20120302	15,140	15,100	15,000	15,000	15,000	14,920	14,920
20120305	14,920	14,910	14,900	14,900	14,840	14,820	14,820
20120306	14,760	14,760	14,760	15,120	14,860	14,810	14,810
20120307	14,870	14,880	14,880	14,910	14,890	14,890	14,890
20120308	14,890	14,890	14,890	14,890	14,890	14,890	14,890
20120309	14,900	14,900	14,910	14,910	14,910	14,910	14,910
20120312	14,910	14,910	14,910	14,910	14,910	14,910	14,910
20120313	14,910	14,910	14,910	14,910	14,910	14,860	14,860
20120314	14,890	14,890	14,890	14,890	14,890	14,890	14,890
20120315	14,890	14,890	14,970	14,980	14,980	14,980	14,980
20120316	15,040	15,080	15,080	15,110	15,080	15,080	15,080
20120319	15,070	15,050	15,050	15,050	15,050	15,050	15,050
20120321	15,050	15,050	15,050	15,050	15,050	15,050	15,050
20120322	15,050	15,050	15,050	15,050	15,050	15,050	15,050
20120323	14,990	14,990	14,990	15,000	14,990	14,990	14,990
20120326	14,830	14,990	14,970	14,980	14,980	14,950	14,950
20120327	14,960	14,950	14,950	14,960	14,960	14,960	14,960
20120328	14,950	14,950	14,960	14,930	14,930	14,940	14,940
20120329	14,940	14,940	14,940	14,870	14,870	14,870	14,870
20120330	14,870	14,870	14,870	14,870	14,870	14,870	14,870
20120402	14,830	14,830	14,880	14,880	14,910	14,910	14,910
20120403	14,910	14,910	14,910	15,120	15,120	15,120	15,120
20120404	15,120	15,110	15,140	15,230	15,230	15,260	15,260
20120405	15,260	15,320	15,410	15,500	15,550	15,550	15,550
20120406	15,550	15,570	15,570	15,570	15,570	15,390	15,390
20120409	15,390	15,390	15,440	15,440	15,440	15,450	15,450
20120410	15,430	15,430	15,430	15,430	15,430	15,430	15,430
20120411	15,430	15,430	15,540	15,530	15,530	15,530	15,530
20120412	15,530	15,530	15,540	15,600	15,610	15,610	15,610
20120413	15,610	15,610	15,640	15,720	15,860	15,940	15,940
20120416	15,940	15,950	15,950	16,110	16,200	16,200	16,200
20120417	16,200	16,270	16,270	16,270	16,270	16,270	16,270
20120418	16,270	16,270	16,270	16,270	16,320	16,240	16,240
20120419	16,240	16,240	16,240	16,240	16,240	16,240	16,240
20120420	16,240	16,240	16,240	16,240	16,170	16,170	16,170
20120423	16,170	15,910	15,920	15,920	15,920	15,920	15,920
20120424	16,100	16,100	16,100	16,100	16,200	16,200	16,200
20120425	16,250	16,250	16,300	16,270	16,270	16,200	16,200
20120426	16,200	16,280	16,280	16,280	16,280	16,280	16,280
20120427	16,280	16,270	16,270	16,270	16,270	16,270	16,270
20120501	16,270	16,270	16,270	16,350	16,460	16,530	16,530
20120502	16,530	16,550	16,570	16,650	16,660	16,700	16,700
20120507	16,700	16,880	16,900	16,880	16,880	16,720	16,720
20120508	16,720	16,740	16,770	16,800	16,800	16,800	16,800
20120509	16,860	16,880	16,880	16,880	16,880	16,880	16,880
20120510	16,900	16,900	16,900	16,930	16,930	16,930	16,930
20120511	16,970	16,970	16,970	17,230	17,170	17,150	17,150
20120514	17,150	17,160	17,160	17,440	17,440	17,420	17,420
20120515	17,420	17,420	17,510	17,510	17,710	17,710	17,710
20120516	17,740	17,750	17,750	17,750	17,750	17,750	17,750
20120517	17,790	17,800	17,790	17,790	17,790	17,460	17,460
20120518	17,390	17,340	17,340	17,230	17,060	17,060	17,060
20120521	17,060	17,060	16,900	16,900	16,900	16,900	16,900
20120522	16,870	16,870	16,870	16,870	16,870	16,870	16,870
20120523	16,870	16,870	16,830	16,830	16,830	16,860	16,860
20120524	16,840	16,810	16,810	16,810	16,810	16,570	16,570
20120525	16,570	16,570	16,570	16,570	16,570	16,570	16,570
20120528	16,500	16,500	16,460	16,460	16,460	16,420	16,420
20120529	16,420	16,420	16,420	16,420	16,420	16,420	16,420
20120530	16,420	16,420	16,420	16,420	16,420	16,420	16,420
20120531	16,420	16,420	16,470	16,460	16,460	16,460	16,460

(9月限)				(単位：円)			
取引年月日	前場 1 節	前場 2 節	前場 3 節	後場 1 節	後場 2 節	後場 3 節	帳入値段
20120312	14, 910	14, 910	14, 910	14, 910	14, 910	14, 910	14, 910
20120313	14, 910	14, 910	14, 910	14, 910	14, 910	14, 880	14, 880
20120314	14, 910	14, 910	14, 910	14, 910	14, 910	14, 910	14, 910
20120315	14, 910	14, 910	14, 990	15, 000	15, 000	15, 000	15, 000
20120316	15, 060	15, 100	15, 100	15, 130	15, 100	15, 100	15, 100
20120319	15, 090	15, 070	15, 070	15, 070	15, 070	15, 070	15, 070
20120321	15, 070	15, 070	15, 070	15, 070	15, 070	15, 070	15, 070
20120322	15, 070	15, 070	15, 070	15, 070	15, 070	15, 070	15, 070
20120323	15, 010	15, 010	15, 010	15, 020	15, 010	15, 010	15, 010
20120326	15, 010	15, 010	14, 990	15, 000	15, 000	14, 950	14, 950
20120327	14, 960	14, 950	14, 950	14, 960	14, 960	14, 960	14, 960
20120328	14, 950	14, 950	14, 960	14, 930	14, 930	14, 940	14, 940
20120329	14, 940	14, 940	14, 940	14, 910	14, 910	14, 910	14, 910
20120330	14, 910	14, 910	14, 910	14, 910	14, 910	14, 910	14, 910
20120402	14, 890	14, 890	14, 940	14, 940	14, 970	14, 970	14, 970
20120403	14, 970	14, 970	14, 970	15, 180	15, 100	15, 100	15, 100
20120404	15, 100	15, 090	15, 120	15, 210	15, 210	15, 240	15, 240
20120405	15, 240	15, 290	15, 380	15, 470	15, 520	15, 490	15, 490
20120406	15, 490	15, 510	15, 510	15, 510	15, 510	15, 330	15, 330
20120409	15, 330	15, 310	15, 310	15, 310	15, 310	15, 320	15, 320
20120410	15, 300	15, 300	15, 300	15, 300	15, 300	15, 300	15, 300
20120411	15, 300	15, 300	15, 410	15, 400	15, 400	15, 400	15, 400
20120412	15, 400	15, 410	15, 420	15, 480	15, 490	15, 490	15, 490
20120413	15, 490	15, 490	15, 520	15, 600	15, 740	15, 820	15, 820
20120416	15, 820	15, 830	15, 830	15, 990	16, 080	16, 080	16, 080
20120417	16, 080	16, 150	16, 150	16, 150	16, 150	16, 150	16, 150
20120418	16, 150	16, 150	16, 150	16, 150	16, 200	16, 120	16, 120
20120419	16, 120	16, 120	16, 120	16, 120	16, 040	16, 040	16, 040
20120420	16, 040	16, 040	15, 990	15, 990	15, 920	15, 920	15, 920
20120423	15, 920	15, 660	15, 670	15, 670	15, 670	15, 670	15, 670
20120424	15, 850	15, 850	15, 850	15, 850	15, 950	15, 950	15, 950
20120425	16, 000	16, 000	16, 050	16, 020	16, 020	15, 950	15, 950
20120426	15, 950	16, 030	16, 030	16, 030	16, 030	16, 030	16, 030
20120427	16, 030	16, 020	16, 020	16, 020	16, 020	16, 020	16, 020
20120501	16, 020	16, 020	16, 020	16, 100	16, 210	16, 230	16, 230
20120502	16, 230	16, 250	16, 270	16, 350	16, 360	16, 400	16, 400
20120507	16, 400	16, 580	16, 600	16, 580	16, 580	16, 420	16, 420
20120508	16, 420	16, 440	16, 480	16, 510	16, 510	16, 510	16, 510
20120509	16, 570	16, 590	16, 590	16, 590	16, 590	16, 590	16, 590
20120510	16, 610	16, 610	16, 610	16, 640	16, 640	16, 640	16, 640
20120511	16, 680	16, 680	16, 680	16, 940	16, 880	16, 860	16, 860
20120514	16, 860	16, 870	16, 870	17, 150	17, 150	17, 130	17, 130
20120515	17, 130	17, 130	17, 220	17, 220	17, 420	17, 420	17, 420
20120516	17, 450	17, 460	17, 460	17, 460	17, 460	17, 460	17, 460
20120517	17, 500	17, 330	17, 320	17, 320	17, 320	17, 170	17, 170
20120518	17, 060	17, 010	16, 860	16, 780	16, 770	16, 770	16, 770
20120521	16, 770	16, 440	16, 280	16, 280	16, 280	16, 270	16, 270
20120522	16, 280	16, 280	16, 280	16, 280	16, 280	16, 280	16, 280
20120523	16, 290	16, 290	16, 680	16, 680	16, 680	16, 680	16, 680
20120524	16, 660	16, 630	16, 630	16, 600	16, 600	16, 360	16, 360
20120525	16, 360	16, 360	16, 360	16, 360	16, 360	16, 360	16, 360
20120528	16, 290	16, 290	16, 250	16, 250	16, 250	16, 210	16, 210
20120529	16, 210	16, 210	16, 210	16, 210	16, 210	16, 210	16, 210
20120530	16, 210	16, 210	16, 210	16, 210	16, 210	16, 210	16, 210
20120531	16, 210	16, 210	16, 260	16, 250	16, 250	16, 250	16, 250

(10月限)				(単位：円)			
取引年月日	前場 1 節	前場 2 節	前場 3 節	後場 1 節	後場 2 節	後場 3 節	帳入値段
20120411	16, 790	16, 790	16, 790	16, 780	16, 780	16, 780	16, 780
20120412	16, 780	16, 790	16, 780	16, 780	16, 750	16, 750	16, 750
20120413	16, 750	16, 750	16, 780	16, 780	16, 780	16, 780	16, 780
20120416	16, 770	16, 770	16, 770	16, 770	16, 770	16, 760	16, 760
20120417	16, 760	16, 780	16, 760	16, 760	16, 740	16, 740	16, 740
20120418	16, 740	16, 740	16, 740	16, 730	16, 720	16, 640	16, 640
20120419	16, 640	16, 640	16, 640	16, 500	16, 420	16, 420	16, 420
20120420	16, 420	16, 420	16, 370	16, 370	16, 340	16, 340	16, 340
20120423	16, 340	16, 150	16, 160	16, 170	16, 160	16, 160	16, 160
20120424	16, 340	16, 340	16, 340	16, 340	16, 390	16, 390	16, 390
20120425	16, 400	16, 400	16, 420	16, 390	16, 390	16, 340	16, 340
20120426	16, 340	16, 420	16, 420	16, 420	16, 420	16, 420	16, 420
20120427	16, 420	16, 410	16, 410	16, 410	16, 410	16, 410	16, 410
20120501	16, 410	16, 410	16, 410	16, 490	16, 590	16, 580	16, 580
20120502	16, 580	16, 590	16, 590	16, 580	16, 590	16, 570	16, 570
20120507	16, 570	16, 670	16, 690	16, 670	16, 670	16, 510	16, 510
20120508	16, 520	16, 540	16, 610	16, 640	16, 620	16, 620	16, 620
20120509	16, 680	16, 670	16, 610	16, 610	16, 610	16, 610	16, 610
20120510	16, 630	16, 630	16, 630	16, 660	16, 660	16, 660	16, 660
20120511	16, 710	16, 710	16, 710	16, 800	16, 700	16, 710	16, 710
20120514	16, 810	16, 840	16, 900	17, 000	17, 000	16, 980	16, 980
20120515	17, 110	17, 110	17, 200	17, 200	17, 270	17, 270	17, 270
20120516	17, 500	17, 510	17, 480	17, 510	17, 510	17, 510	17, 510
20120517	17, 550	17, 520	17, 210	17, 210	17, 210	17, 210	17, 210
20120518	17, 100	17, 050	16, 900	16, 820	16, 820	16, 820	16, 820
20120521	16, 820	16, 490	16, 330	16, 320	16, 320	16, 320	16, 320
20120522	16, 330	16, 340	16, 340	16, 350	16, 350	16, 410	16, 410
20120523	16, 610	16, 670	16, 810	16, 810	16, 810	16, 810	16, 810
20120524	16, 790	16, 760	16, 660	16, 610	16, 610	16, 370	16, 370
20120525	16, 370	16, 370	16, 370	16, 370	16, 370	16, 370	16, 370
20120528	16, 300	16, 300	16, 260	16, 310	16, 300	16, 260	16, 260
20120529	16, 260	16, 260	16, 260	16, 260	16, 260	16, 260	16, 260
20120530	16, 260	16, 260	16, 260	16, 260	16, 260	16, 130	16, 130
20120531	16, 130	16, 130	16, 180	16, 170	16, 170	16, 110	16, 110

(11月限)				(単位：円)			
取引年月日	前場 1 節	前場 2 節	前場 3 節	後場 1 節	後場 2 節	後場 3 節	帳入値段
20120511	16, 710	16, 610	16, 610	16, 610	16, 600	16, 610	16, 610
20120514	16, 710	16, 880	16, 900	16, 900	16, 900	16, 880	16, 880
20120515	17, 010	17, 010	17, 100	17, 100	17, 170	17, 170	17, 170
20120516	17, 400	17, 350	17, 320	17, 300	17, 290	17, 290	17, 290
20120517	17, 330	17, 280	17, 000	16, 990	16, 990	16, 990	16, 990
20120518	16, 590	16, 590	16, 590	16, 590	16, 590	16, 590	16, 590
20120521	16, 210	16, 100	16, 110	16, 110	16, 110	16, 110	16, 110
20120522	16, 120	16, 130	16, 130	16, 140	16, 140	16, 200	16, 200
20120523	16, 430	16, 490	16, 590	16, 590	16, 590	16, 590	16, 590
20120524	16, 560	16, 530	16, 430	16, 380	16, 380	16, 140	16, 140
20120525	16, 140	16, 140	16, 140	16, 140	16, 140	16, 110	16, 110
20120528	16, 010	16, 010	15, 970	16, 020	16, 000	15, 960	15, 960
20120529	15, 960	15, 960	15, 960	15, 880	15, 880	15, 880	15, 880
20120530	15, 880	15, 880	15, 880	15, 880	15, 880	15, 750	15, 750
20120531	15, 750	15, 750	15, 800	15, 790	15, 790	15, 730	15, 730

