

韓国で口蹄疫の発生を確認!

今一度、本病の発生予防を徹底しましょう!

韓国では、現在、広範囲の地域で口蹄疫（O型及びA型）の発生が続けて確認されており、我が国へ侵入するリスクが極めて高い状況が続いています。

過去の日本での発生をみると
まず韓国で発生しています!

韓国における口蹄疫の発生状況

(2017年2月以降)

2017年2月8日現在



2000年 → 2000年

2002年

2010年
↙ → 2010年
2011年

2014年
↙ →
現在

侵入する可能性
は非常に高い!!

京畿道:1件
・漣川(ヨンチョン)郡
2017年2月8日 牛(A型)

忠清北道:1件
・報恩(ポウン)郡
2017年2月5日 牛(O型)

全羅北道:1件
・井邑(チョンウプ)市
2017年2月6日 牛(O型)

●:発生地点

※ 日付は申告日
※ 出典:韓国農林畜産食品部 等

発生予防の徹底をお願いします!

- 農場の出入口に看板を設置するなどにより、**関係者以外の立入を制限**しましょう。
- 農場に持ち込む**物品**や**出入りする車両の消毒**を徹底しましょう。
- 農場や畜舎の出入口に**踏込消毒槽等**を設置することにより、出入りする人の**靴底の消毒**を徹底しましょう。
- 従業員の方も含め、**口蹄疫が発生している国への渡航は可能な限り控える**とともに、これら国の**農場からの郵便物等は衛生管理区域に持ち込まないように**しましょう。
- 毎日、飼養家畜の健康観察**を行いましょう。



効果的な消毒を実施しましょう！

◎ 効果的な消毒のポイント

- ・ 踏込消毒槽の消毒液は、汚れで効果が薄れてしまうことから、**まずは汚れを落としてから消毒**すること。また、**消毒薬が汚れている**ことに気づいたら、**直ちに交換**すること。
- ・ 農場に出入りする車両の消毒では、タイヤのみを消毒するのではなく、**泥よけの内側部分**や**運転席の足元スペース**も可能な限り消毒すること。

《要注意》

- ★ **逆性石けんは口蹄疫の消毒薬としては不適**です！
- ★ 消毒効果が弱まるので、**酸性とアルカリ性の消毒薬を同時に使用**しないこと！

推奨される
踏込消毒槽の設置方法

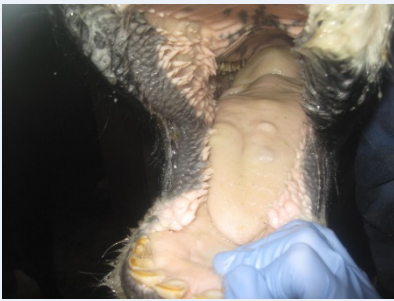


② 消毒液の槽
↑
① 水洗の槽

疑わしい症状は直ちに通報を！

口蹄疫は牛や豚などで発熱や食欲不振に始まり、後に**よだれ**を流したり、**口、ひづめ、乳房に水ぶくれ**ができるのが主な特徴です。

～牛の症状～



～豚の症状～



写真：宮崎県提供



毎日必ず健康観察し、これらの症状を見つけ次第、直ちに**獣医師**や最寄りの**家畜保健衛生所**に**連絡**しましょう。

連絡先：

（最寄りの家畜保健衛生所の
連絡先を記入しておきましょう！）