

# 飼養衛生 管理基準

豚、いのしし編

# ガイド ブック





## 趣旨 はじめに

平成30年9月以降の我が国での豚熱（CSF）の発生及びアジア地域におけるアフリカ豚熱（ASF）の発生拡大を受け、我が国の家畜防疫をよりの確に実施する観点から、令和2年7月1日に家畜伝染病予防法が改正されました。

それに先立ち、豚及びいのししの飼養農場における飼養衛生管理の適正化を早期に図るため飼養衛生管理基準の見直しが行われ、令和2年3月9日付けで新たな豚及びいのししの飼養衛生管理基準が公布されました。

家畜伝染病予防法第12条の3に規定されている飼養衛生管理基準は、家畜の飼養に係る衛生管理の方法として家畜の所有者が守るべき基準です。

今般の飼養衛生管理基準の改正では、生産者及び関係者から飼養衛生管理基準の各項目の意義が分からないとの声を受け、取組の目的ごとに以下のⅠ～Ⅳに体系化され、それぞれの体系について、防除対象とする感染源の種類（人、物品、野生動物、飼養環境、家畜）ごとに項目が分類されました。

### 飼養衛生管理基準分類リスト

- I 家畜防疫に関する基本的事項
- II 衛生管理区域への病原体の侵入防止
- III 衛生管理区域の衛生状態の確保
- IV 衛生管理区域からの病原体の散逸予防

Ⅰにおいては、家畜の所有者の責務、飼養衛生管理マニュアルの作成等の当該基準が現場で徹底されるための取組等が規定され、Ⅱ～Ⅳにおいては具体的な衛生管理の取組等が定められています。

この度、令和元年度CSF情報発信委託事業の一環として、生産者向けに令和2年改訂の豚及びいのししの飼養衛生管理基準をわかりやすく説明したガイドブックを作成しました。

本ガイドブックが、生産者の皆様における飼養衛生管理基準の意義に対する理解の向上と自発的な家畜伝染病の発生、侵入防止体制構築の一助となれば幸いです。

令和2年7月1日





# 目次

※ の番号は飼養衛生管理基準の各項目番号となります。

## プロローグ

03

## I 家畜防疫に関する基本的事項

人に関する事項

1 ～ 7

04

飼養環境に関する事項

8 ～ 11

05

家畜に関する事項

12

10

## II 衛生管理区域への病原体の侵入防止

人に関する事項

13 ～ 16

11

物品に関する事項

17 ～ 22

13

【番外編】病原体はどうやって侵入するか

20

野生動物・家畜に関する事項

23 ～ 24

21

## III 衛生管理区域の衛生状態の確保

人に関する事項

25 ～ 26

23

物品に関する事項

27 ～ 28

25

野生動物に関する事項

29 ～ 31

27

飼養環境に関する事項

32 ～ 33

29

家畜に関する事項

34

31

【番外編】オールイン・オールアウト (A/AO) を目指したグループ生産システムについて

32

## IV 衛生管理区域からの病原体の散逸予防

人に関する事項

35

33

物品に関する事項

36 ～ 37

35

家畜に関する事項

38 ～ 40

37

## 付録

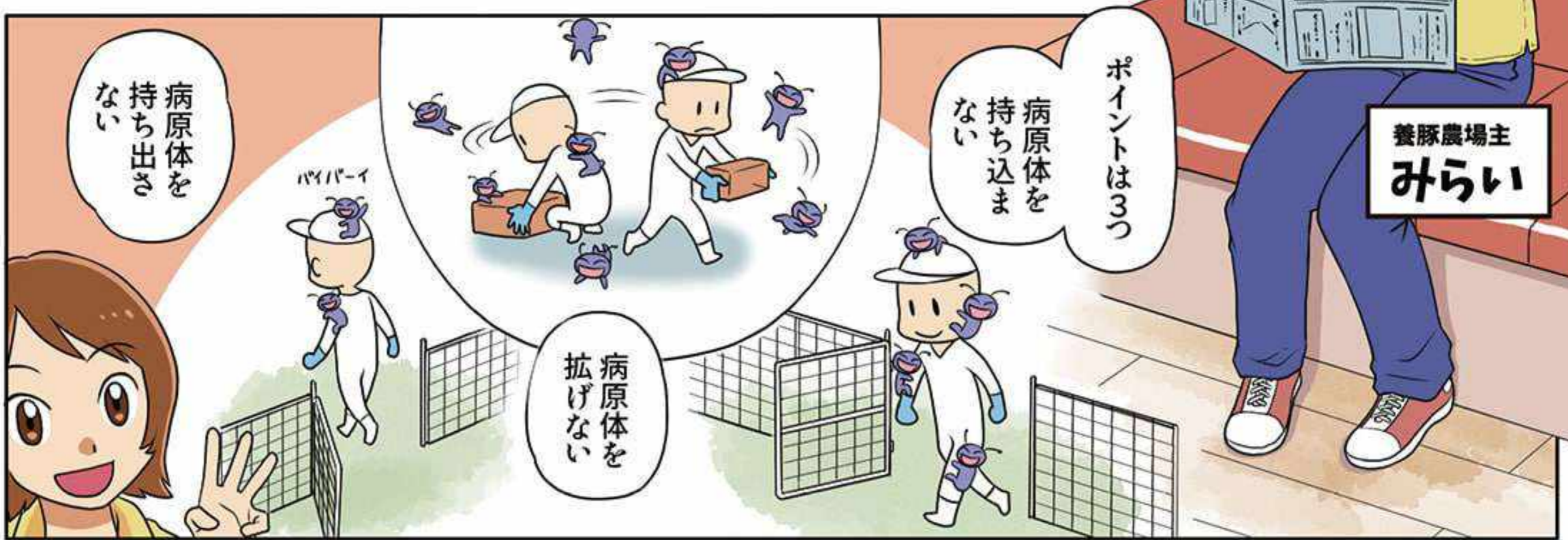
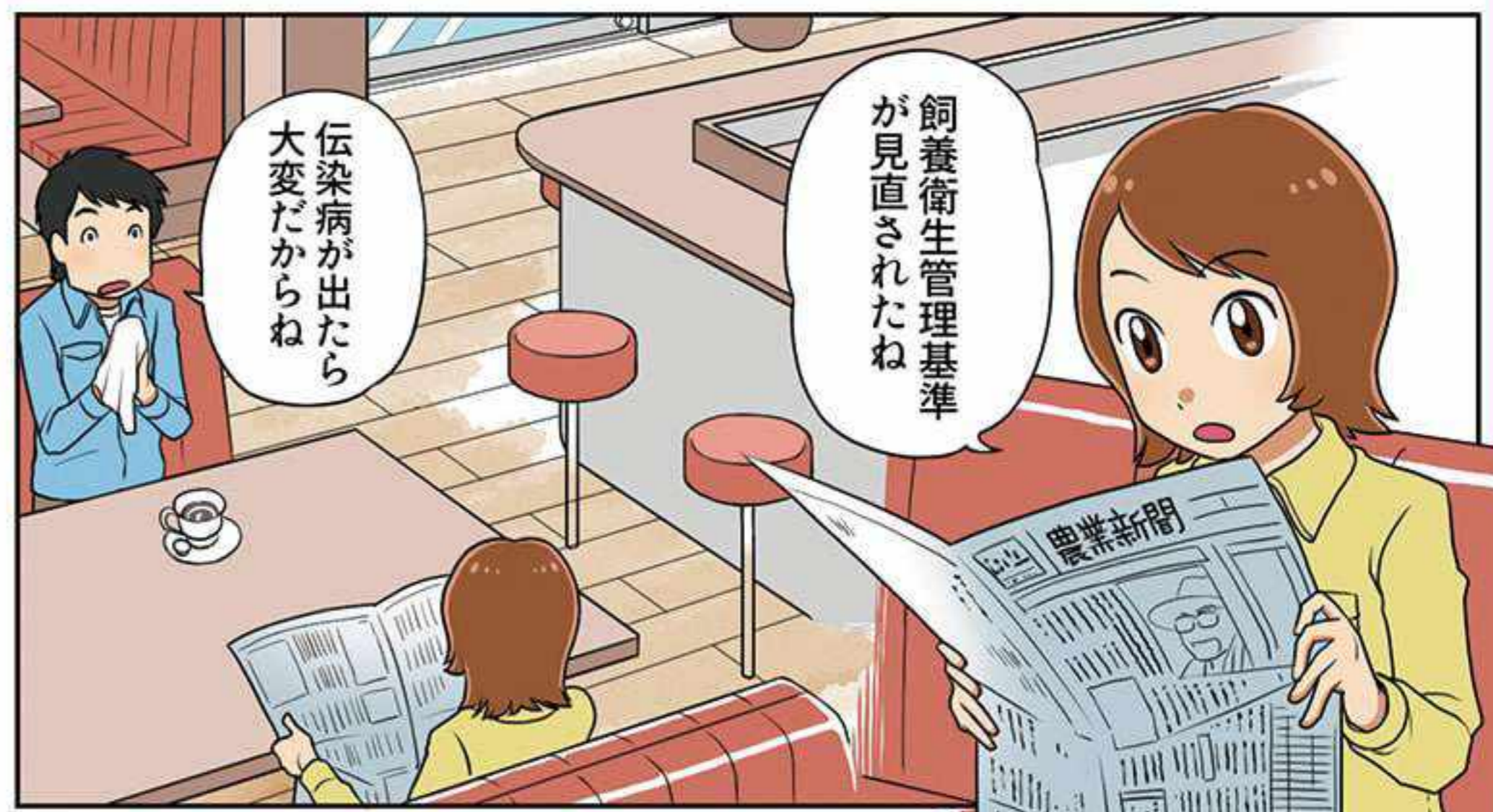
消毒薬について

39

用語集

41







# 人に関する事項

1  
7

家畜の所有者の責務・家畜防疫に関する最新情報の把握及び実践・飼養衛生管理マニュアルの作成及び従事者等への周知徹底  
記録の作成及び保管・通報ルールの作成等・獣医師等の健康管理指導・家畜伝染病の発生リスクの高まりに対する準備

飼養衛生管理基準の見直しでは、

家畜の所有者に対して様々な責務が  
明記されたので、最新の情報を確認

していかないとね。これからは農場ごとに

管理獣医師又は診療施設を定めないと

いけないから、一緒に飼養衛生管理基準を

勉強していくために、うちの農場の

獣医師さんを紹介するよ。お互い伝染病の

発生リスクに備えて勉強していこう！

本当かい!? ぜひお願いするよ！

はじめまして、みらいさんの農場の

管理獣医師です。さっそくだけど、

新しい飼養衛生管理基準について説明しよう。

お願いします！



家畜の所有者は  
家畜防疫の  
最前線を担っており、

**家畜の伝染性疾病の**

**発生予防とまん延防止に**

**努める責任があると**

されているんだ。

その責任を果たすための

決まり事が、これから

二人が勉強していく

飼養衛生管理基準の各事項

ということになる。

飼養衛生管理基準では、

まず基本事項として

以下の内容を**準備・作成**

するように定められて

いるんだ。



わかりました！なるほどなく

4

衛生管理記録を  
作成し、保管すること

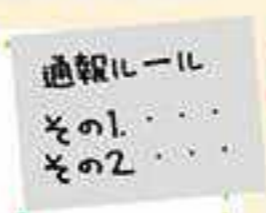


1

家畜の所有者以外に  
管理者がある場合にあつては、  
飼養衛生管理者を選任すること

5

特定症状発見時の  
通報ルールを作成すること



2

農場の平面図を作成すること  
家保の検査及び指導を受けること

6

管理獣医師又は  
診療施設を定めること

3

飼養衛生管理  
マニュアルを作成すること



管理獣医師等の専門家の意見を  
反映した上で作成し、印刷して  
従事者に配布するようにしてください

7

大臣指定地域が指定された場合の  
取組内容を習熟しておくこと



衛生管理区域の設定が義務付けられていることは知ってる？

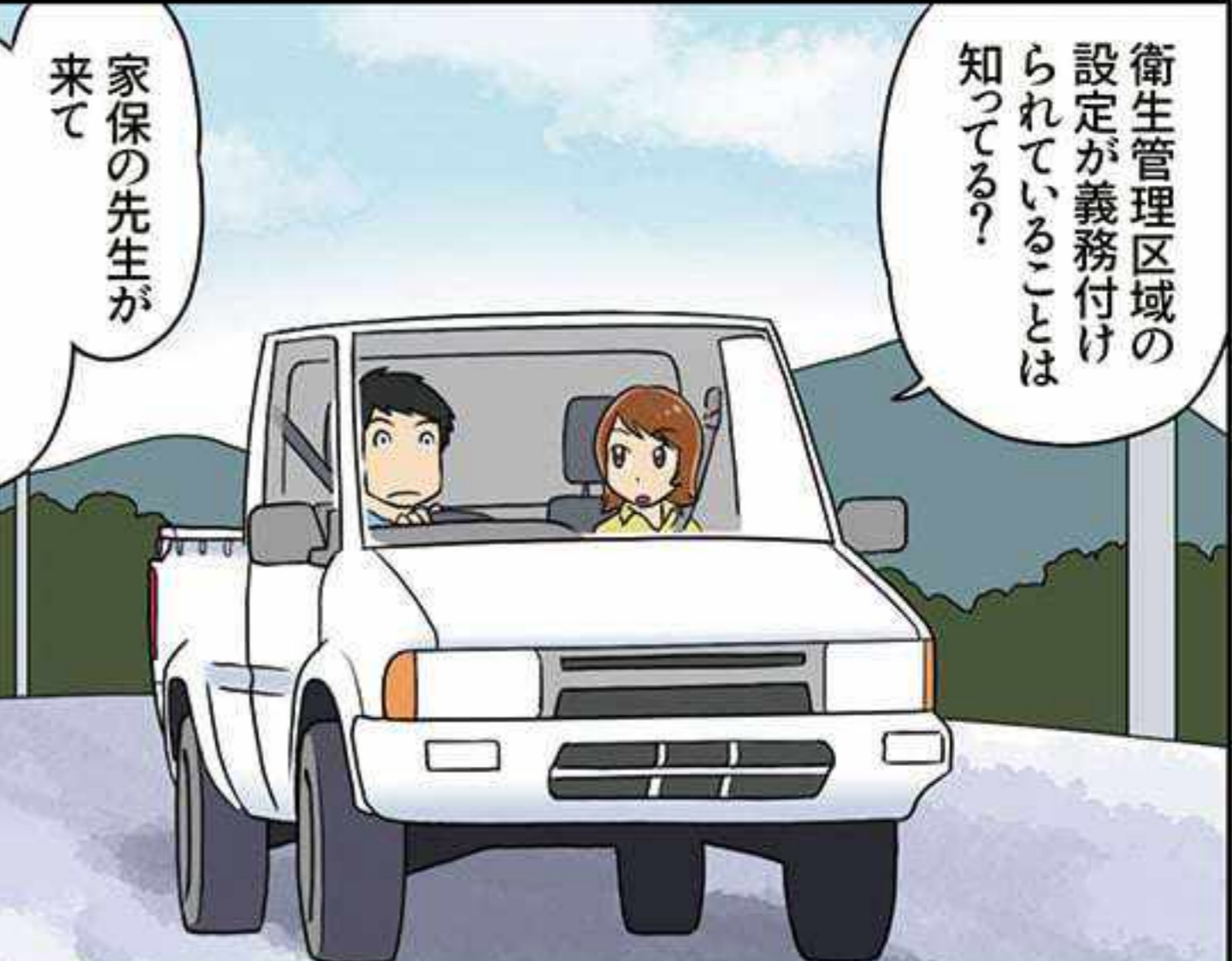
家保の先生が来て

『ここからは衛生管理区域としましょう』って

衛生管理区域の設定ってそんなに大事？

毎年チェックしに来るけど

ヨシ!



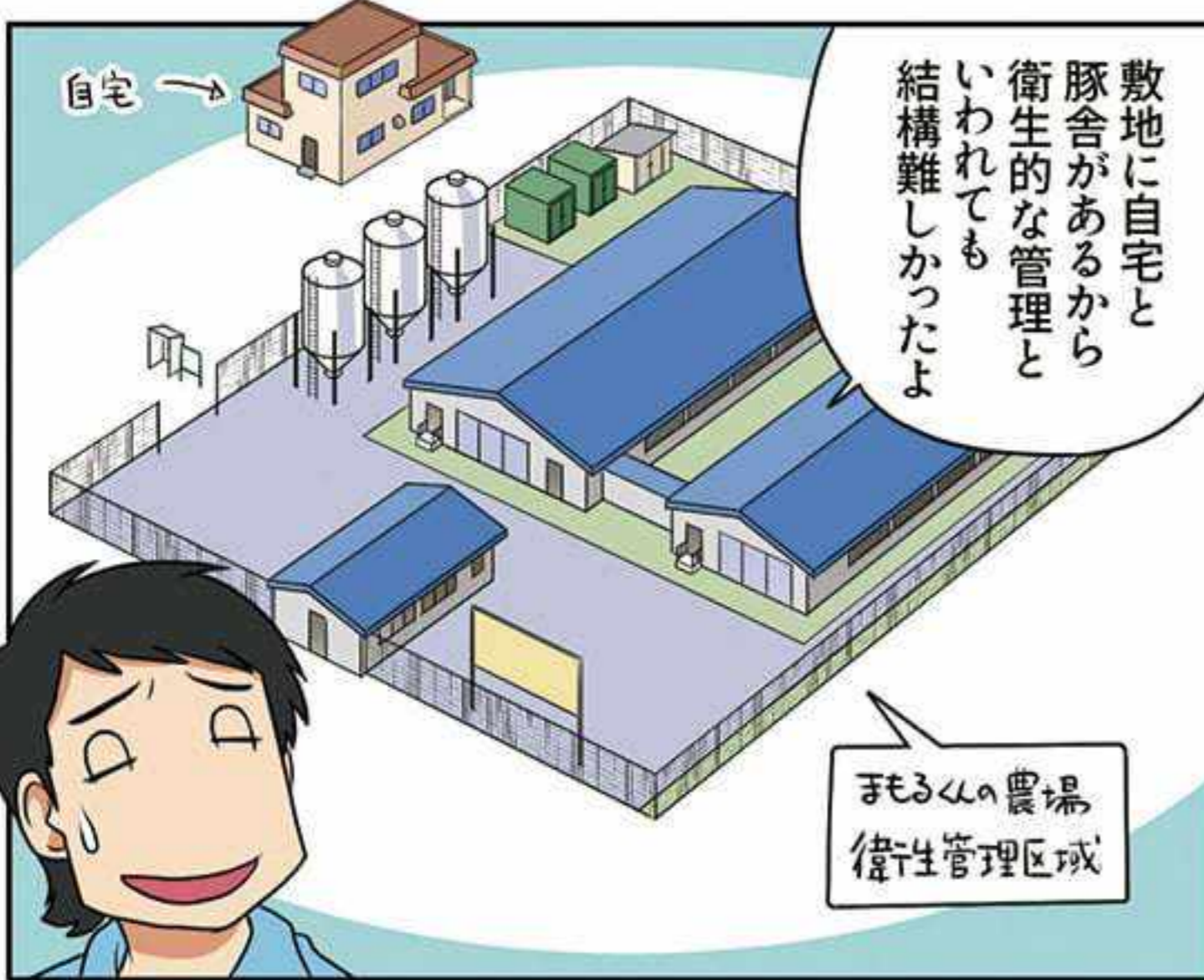
病原体の侵入を防ぐために衛生的な管理が必要な区域だからね

うちの農場は豚舎 倉庫 飼料タンクとかで設定しているよ



敷地に自宅と豚舎があるから衛生的な管理といわれても結構難しかったよ

くまもるの農場 衛生管理区域



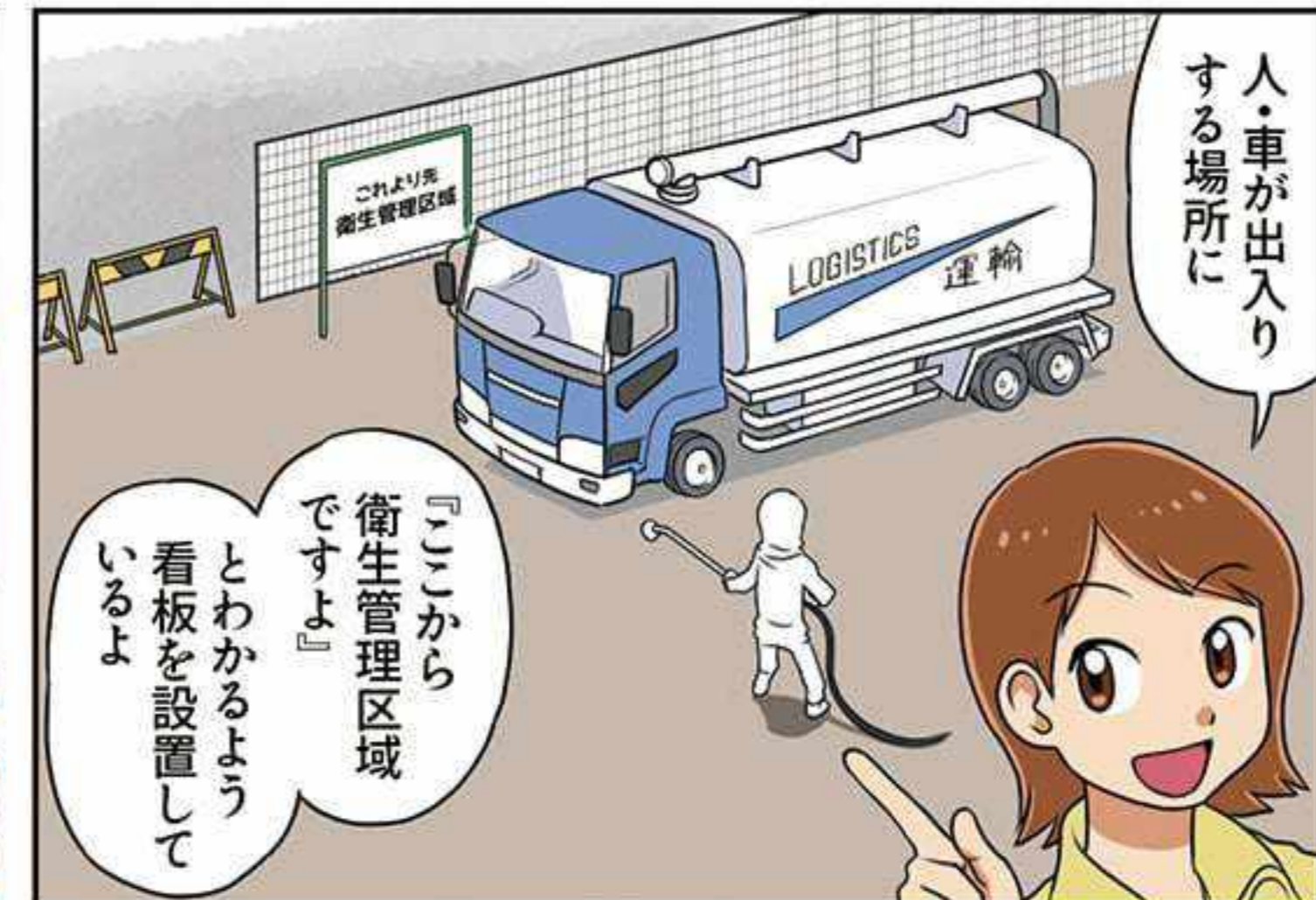
柵は設置したけど飼料運搬車や資材を運ぶ業者の人は混乱するんだよなあ

人・車が入り出る場所に

『ここから衛生管理区域ですよ』とわかるよう看板を設置しているよ

これより先 衛生管理区域

今までは口頭でお願いするだけだったけど看板を立てるよ





# 飼養環境に関する事項

8

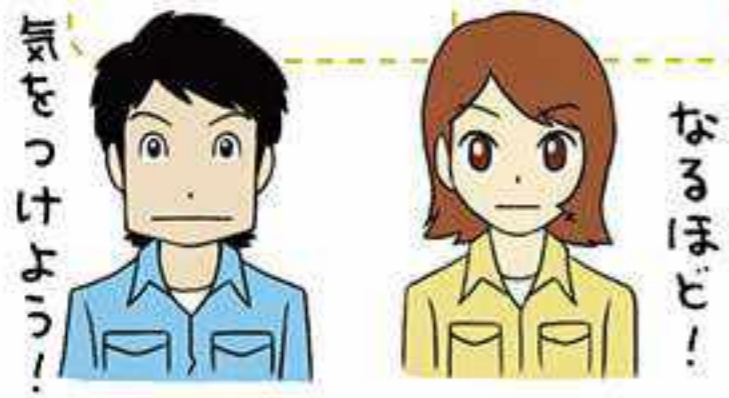
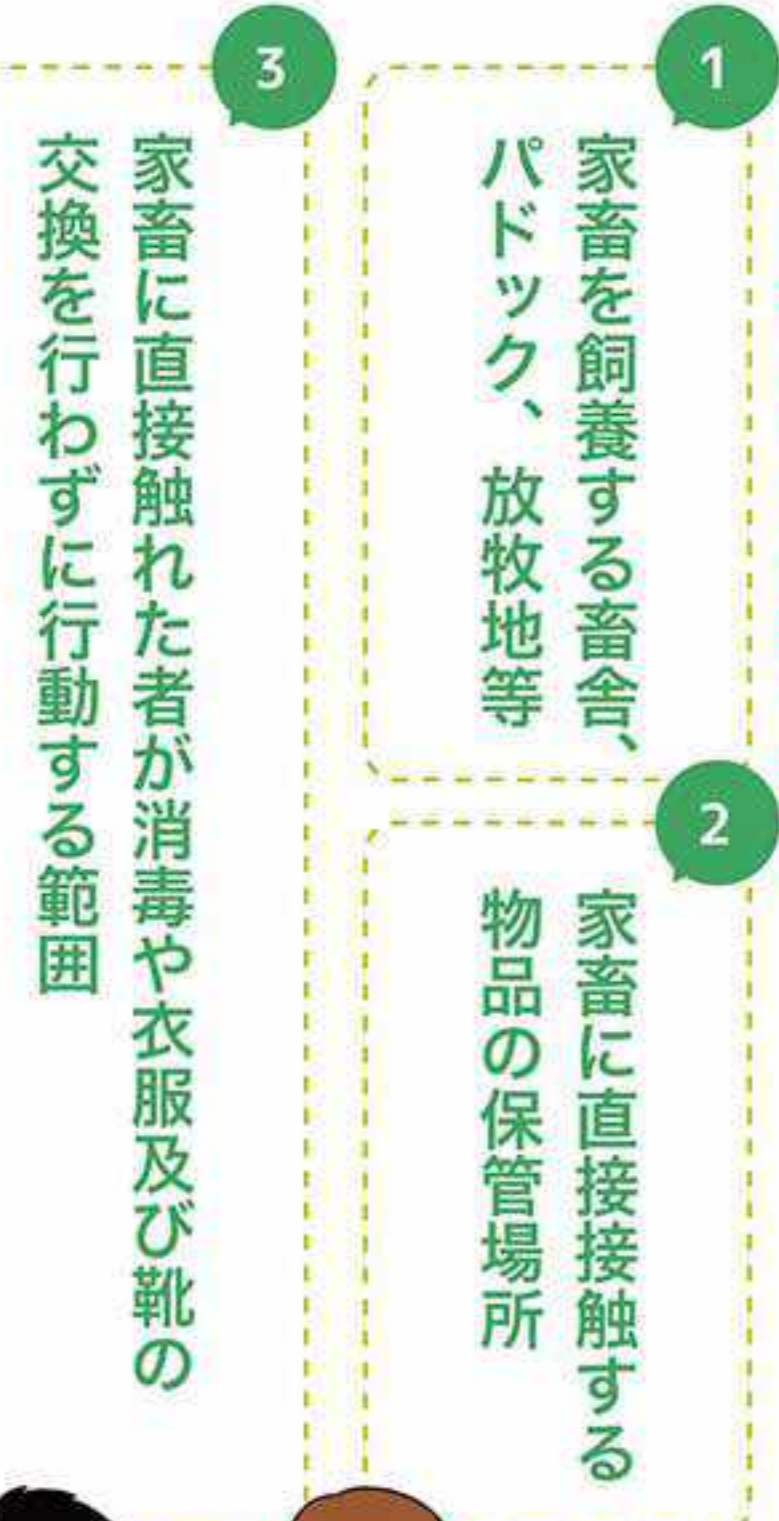
衛生管理区域の設定

## 8 衛生管理区域の設定

飼養衛生管理基準では、**衛生管理区域を設定すること**が定められているんだ。

衛生管理区域は、部外者の立入制限を行い、出入口での消毒、衣服や靴の交換などの衛生管理を重点的に実施することで、病原体に汚染される可能性が少ない清浄区域を作り、**家畜への病原体の侵入リスクを低減するために設定**するものなんだ。**衛生管理区域の出入口の数は最小限にして**、部外者や野生動物を入れないため、衛生管理区域とそれ以外を柵などで明確に区分する必要があるし、出入りするときには、**消毒が必要**なんだよ。また、衛生管理区域には以下の施設・設備・敷地が全て網羅されていることが重要なんだ。

### 衛生管理区域に網羅されている必要のある施設・設備



## 家畜の伝染性疾病対策モデル農場の一例

飼養衛生管理基準を遵守して  
**CSF・ASFから農場を守ろう!**

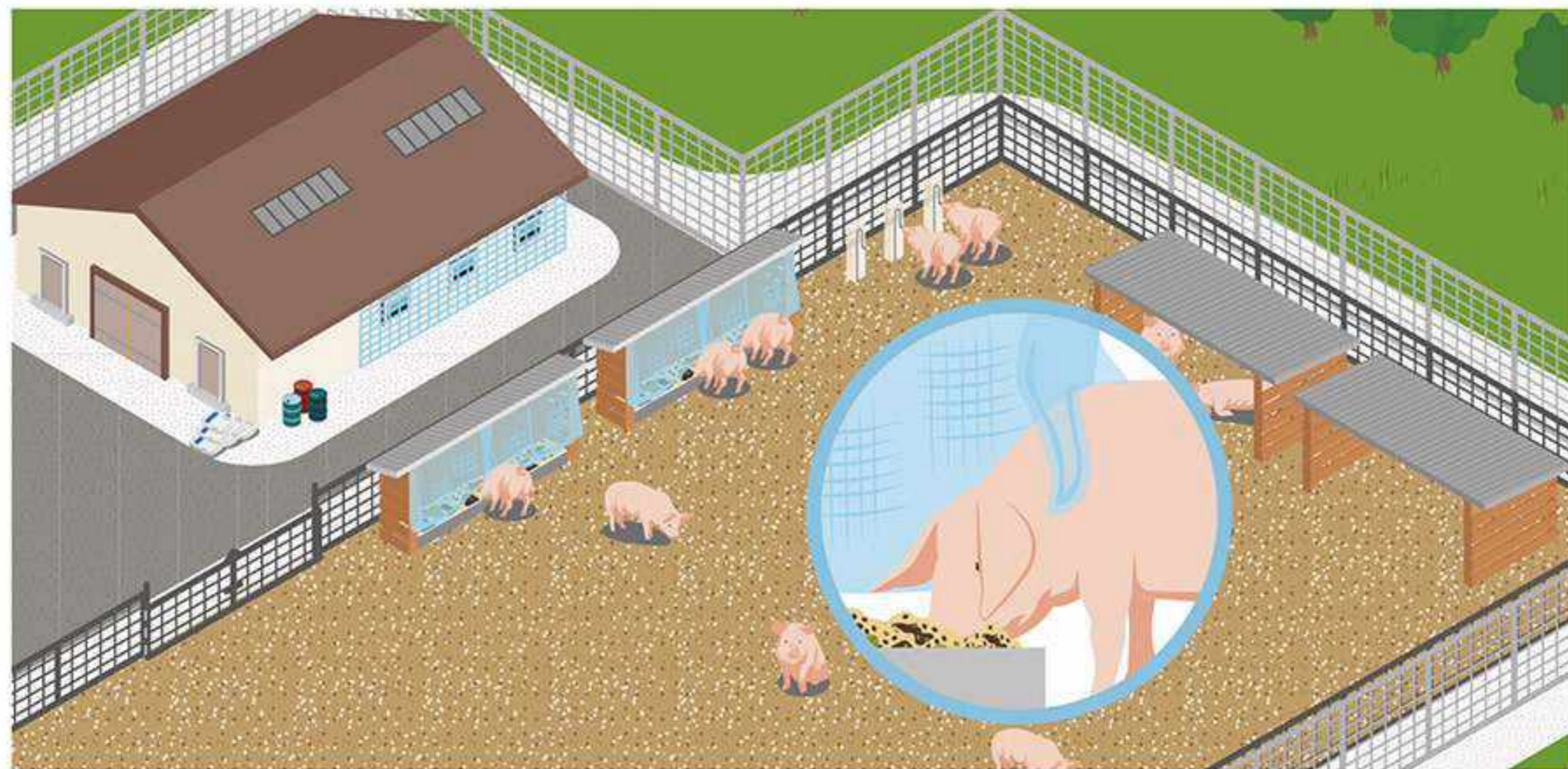


岐阜県提供資料を基に作成



# 飼養環境に関する事項

## 9 放牧制限の準備



## 9 放牧制限の準備

自然に近い環境で豚を飼育するために、放牧をしているケースもあると思う。放牧をする際は**定期的に石灰を散布し、寄生虫対策（駆虫）**を実施する必要があるんだ。また、野生動物が衛生管理区域内に侵入して、そこで排せつされた糞便から病原体が伝播して伝染病の原因になる場合もあることから、野生動物が侵入しないように柵（野生いのししの生息地域では2重柵）を設置し、畜舎周辺の除草などにも気を付ける必要があるよ。



定期的に石灰を散布して衛生管理区域の消毒を！



もし地域内で家畜の伝染性疾病が発生したら、放牧している豚はどういう対応をしたらいいですか？



まん延防止のために必要と認められるときは、放牧が制限されたり、放牧していた豚を畜舎に移動していたり、出荷もしくは他農場へ移動しなければならなくなるんだ。そういった事態に備えて放牧を計画する際には、事前に避難用設備を確保しておくか出荷や移動に備えておく必要があるよ。





10 埋却等の準備

10

埋却等の準備

家畜の伝染病にかかった豚や

豚の死体は、消毒だけでは病原体の

拡散を完全に防ぐことが難しく、

原則として焼却か埋却しなければ

ならないんだ。

だから、家畜の所有者は万が一の

場合の埋却地を準備しておく

必要があるんだよ。

どのくらいの広さの土地が  
必要なんですか？



3か月齢以上の豚では、

1頭あたり0.9㎡が標準だよ。

もし、埋却地を確保できない場合は、

焼却施設又は化製処理施設の

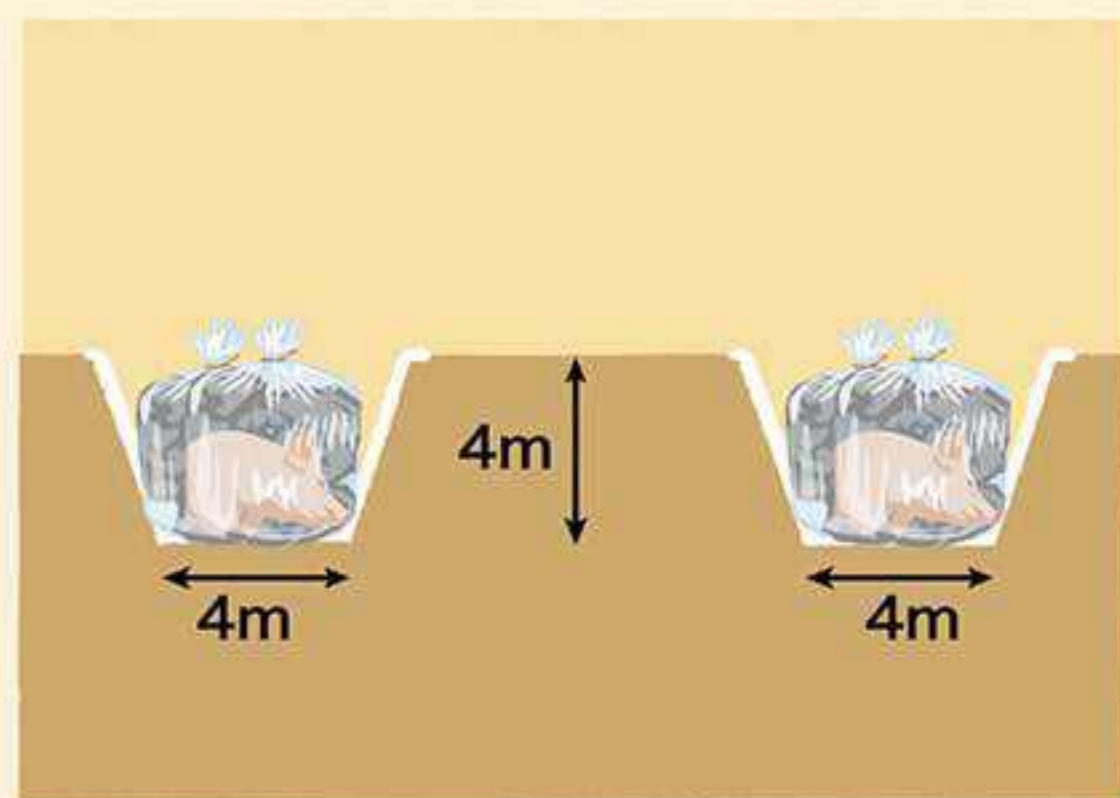
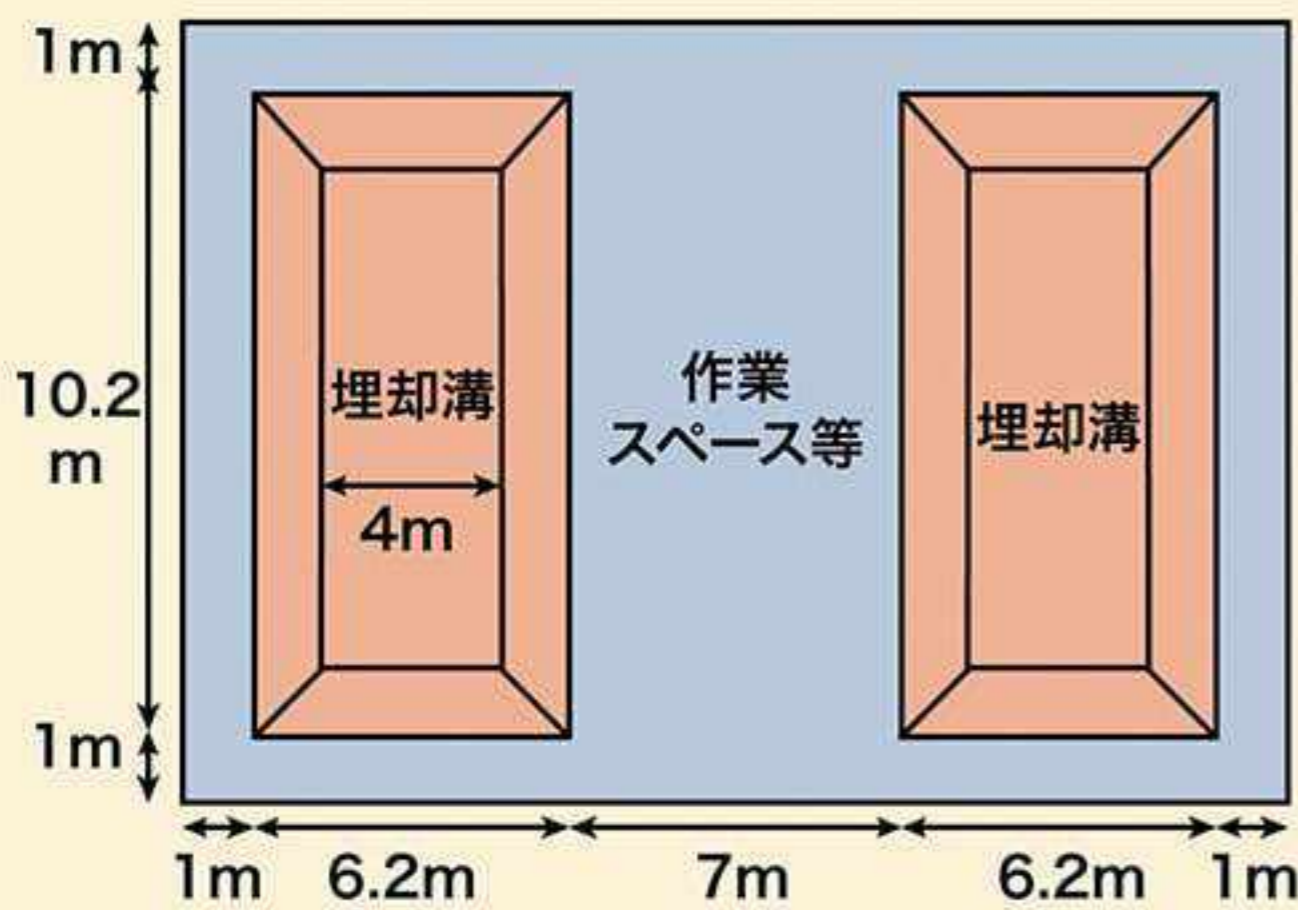
リストアップをしておくことになっ

ているよ。

豚の埋却に必要な標準的な面積例

俯瞰図

断面図



埋却可能頭数の計算例（肥育豚）

- ・埋却溝の底面積 $4\text{m} \times 8\text{m} \times 2\text{本} = 64\text{m}^2$  (周囲1.1mは法面)
- ・肥育豚1頭あたり必要な底面の面積 $0.222\text{m}^2/\text{頭}$
- ・当該埋却地に埋却可能頭数 $64\text{m}^2 \div 0.222\text{m}^2/\text{頭} \approx 288\text{頭}$   
(1頭あたり必要な埋却地  $(12.2\text{m} \times 21.4\text{m}) \div 288\text{頭} \approx 0.9\text{m}^2$ )

注意!

- ① 複数の埋却溝を並列に掘削する場合、7～10mの間隔を空けましょう。
- ② 地盤が弱い場合、作業中に法面が崩れるおそれがあるため、土木作業の関連部局や施工業者の意見を聞き、法面の勾配を調整するなどの対応をとりましょう。
- ③ 埋却溝の底面において、体液が不均等に貯留された場合、噴出しやすくなります。噴出を防止するため、底面の勾配がきつくならないように注意するとともに、埋却溝が長い場合には中間に仕切りを入れましょう。



# 飼養環境に関する事項

11

愛玩動物の飼育禁止

## 11 愛玩動物の飼育禁止

ネズミ対策にネコを飼うのは問題ないですか？



衛生管理区域内での**ペットの飼育は禁止**とされているんだ。

禁止の理由は、豚との共通の伝染病にかかった個体が病原体を拡げるリスクがあるし、そうでなくともネコなどの愛玩動物が衛生管理区域の内外や畜舎を出入りすると、身体や口、排せつ物などから豚等の病原体が拡がるリスクがあるからなんだ。同じ理由で番犬や地域猫にも注意が必要だよ。地域猫は防護柵の設置などで対応してほしい。

## 愛玩動物と豚の共通感染症例

【出典…動物衛生研究部門HP】

### トキソプラズマ病

媒介する愛玩動物

ネコ

症状

ネコは感染しても無症状であり、糞便中に病原体を排出する。感染ネコの糞便に排出される病原体が豚に経口感染すると、発熱、咳、鼻汁、腹式呼吸（あえぎ）、皮膚の紫赤斑、起立不能、初めて感染した妊娠豚の流産などの症状を示す。



↑ 症状について

### レプトスピラ症

媒介する愛玩動物

イヌ

症状

感染したレプトスピラ属菌の血清型や動物の種類により症状は様々であり、非妊娠豚では一般的に軽症だが、妊娠豚では流死産あるいは新生子障害が認められる。尿中に病原体を排出する。



↑ 症状について

### サルモネラ症

媒介する愛玩動物

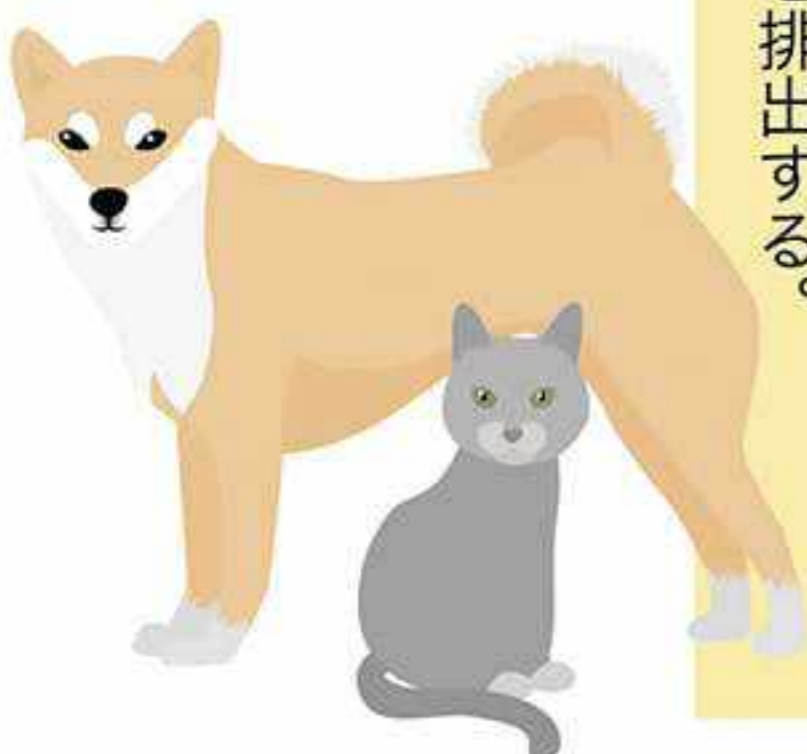
ネコ、イヌなど

症状

感染したサルモネラ属菌の血清型や動物の種類、豚の月齢により病型が異なり、急性敗血症型（チフス様疾患）では発熱、食欲不振、元気消失を呈した後、敗血症死する。下痢症型では悪臭を伴う下痢を主徴とし、急性例の場合は早期に死に至る。慢性に経過した場合、腸炎に起因する脱水・消瘦などにより発育不良となる。上記の症状に加えて肺炎や流産を引き起こす場合もある。主に糞便中に病原体を排出する。



↑ 症状について





# 家畜に関する事項

12

密飼いの防止

## 12 密飼いの防止

最近、産子数が増えてきたんだ！  
豚房に子豚がたくさんいるのが  
うれしくてね！

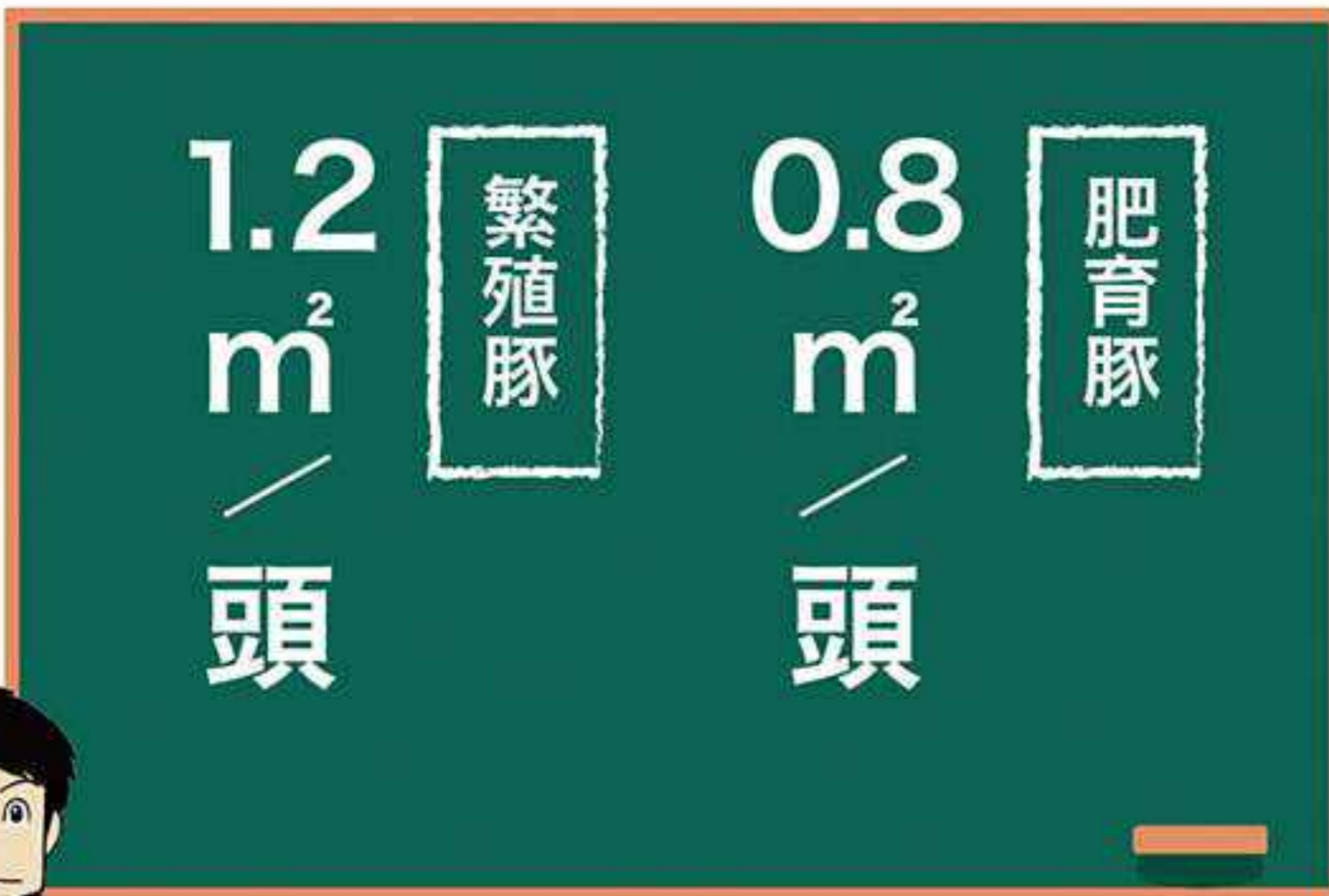


それはすごい！ 良かったね！  
でも1つの豚房に



豚を詰め込みすぎではいけないよ。  
**密飼い**といってね、1つの豚房に豚を  
詰め込みすぎると病原体との接触  
機会が増えるだけではなく、  
ストレスで病原体への抵抗性が  
下がったりすることで伝染病が  
発生しやすい状態になってしまうんだ。

満員電車で風邪をもらっちゃう  
のに似ているなあ。そう考えると豚に  
はどれくらいの広さが必要なんです？



なるほど！



豚房の構造にもよるけど、  
肥育豚では0.8 m<sup>2</sup> / 頭、  
繁殖豚では1.2 m<sup>2</sup> / 頭が  
目安とされているよ。

