

平成23年 8月31日公表

平成23年産水稻の8月15日現在における生育概況（大分県） － 生育は「平年並み」－

【調査結果の概要】

大分県における8月15日現在の生育は「平年並み」となっています。

これは、春先の渇水や長雨による前作麦の収穫遅れによって田植えはやや遅れたものの、6月下旬から気温が高めに推移し日照時間が平年並みとなったことで生育がほぼ回復したためです。

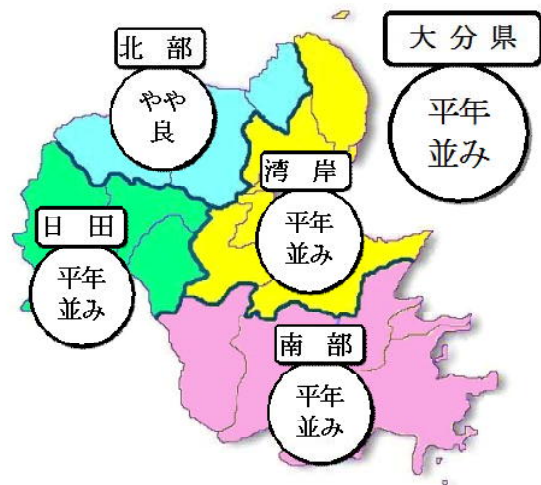
【解説】

田植えは、3月中旬から続いた渇水と5月中旬からの長雨による前作麦の収穫遅れによって育苗と移植が遅れ、最盛期が平年に比べ3日遅い6月15日となりました。

茎数は、田植えの早い中山間部では5月下旬から6月中旬の日照不足で初期生育が抑制されましたが、その後の天候回復でほぼ平年並みとなっています。田植えの遅い平坦部は、田植え後の日照時間が平年並みで、気温が高めに推移したことから、分けつが促進されて茎数のやや多いところもあります。県平均での茎数は平年並みとなっています。

被害は、台風第6号と8月上旬の降雨によって早期水稻や早生系品種の一部で籾ずれや倒伏が発生しましたが軽微でした。病虫害は、葉いもち病がやや多く、他の病虫害も散見されますが総じて平年並みとなっています。

水稻の作柄表示地帯別生育概況



区分	作柄表示地帯に包括される市町村
北 部	中津市 豊後高田市 宇佐市
湾 岸	大分市 別府市 杵築市 由布市 国東市 姫島村 日出町
南 部	佐伯市 臼杵市 津久見市 竹田市 豊後大野市
日 田	日田市 九重町 玖珠町

- 生育概況は、生育状況を表す各指標を5段階評価(平年対比)で取りまとめるとともに、被害発生状況、気象経過などを検討の上、8月15日現在における稲体の生育状態を総合的に取りまとめたものです。

この資料は九州農政局ホームページ大分農政事務所の「大分の統計情報」

【http://www.maff.go.jp/kyusyu/oita/toukei_jouhou/toukei_sokuho.html】でご覧になれます。

この統計調査における調査目的、調査対象などの調査仕様は、【調査の仕様】4Pに掲載しています。

次回の公表は、9月下旬に作付面積及び作柄概況を予定しています。

【統計表】

田植期、出穂期及び生育状況（8月15日現在）

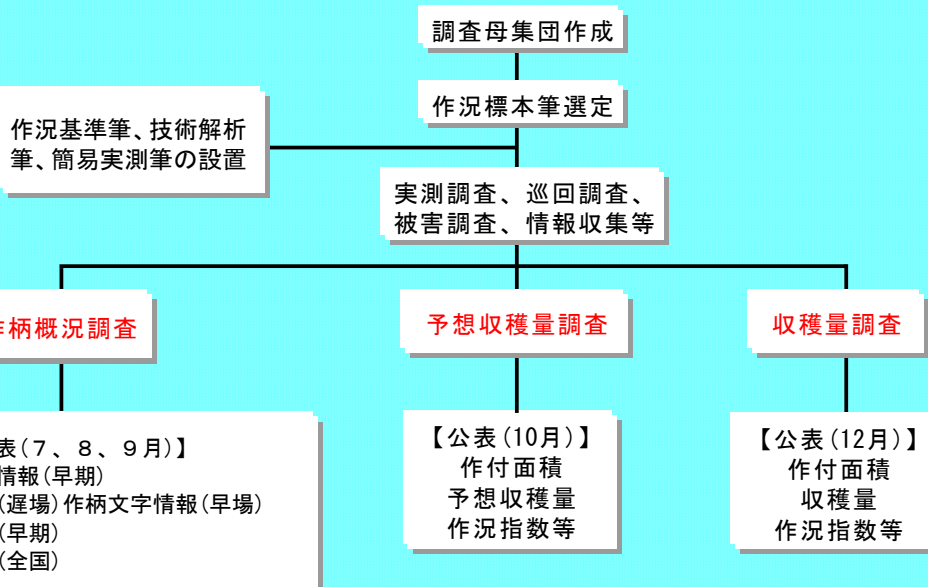
区分	田植期					出穂期					出穂済面積割合 %	生育の良否 (平 年 比 較)	草丈の長短	茎数の多少	
	始期	最盛期	終期	最盛期の比較		始期	最盛期	終期	最盛期の比較						
				対平年	対前年				対平年	対前年					
月	日	月	日	月	日	日	日	月	日	月	日	日	日	日	日
大分県	5.18	6.15	6.29	3日遅	2日遅	8.3	…	…	…	…	…	16	平年並み	平年並み	平年並み
北部	5.22	6.22	7.5	3日遅	1日遅	7.27	…	…	…	…	…	6	やや良	平年並み	やや多い
湾岸	5.22	6.18	6.29	2日遅	4日遅	8.5	…	…	…	…	…	11	平年並み	平年並み	平年並み
南部	5.11	6.10	6.27	5日遅	4日遅	8.6	…	…	…	…	…	18	平年並み	平年並み	平年並み
日田	5.14	6.2	6.17	2日遅	3日遅	8.6	…	…	…	…	…	46	平年並み	やや短い	平年並み

- 注：1 田植期及び出穂期の「始期」は田植え及び出穂済みの面積割合が5%、「最盛期」は同50%、「終期」は同95%に達した期日です。
 2 表中の「…」は、8月15日現在でそれぞれの期日に達していないことを示します。また、平年比較は過去5年間の平均との比較です。
 3 生育状況は、草丈の長短、茎数の多少等の計測結果、生育の遅速、被害の発生状況等を総合して、8月15日現在における稲体の生育状態を調査したもので、作柄を予測したものではありません。

【調査の概要】

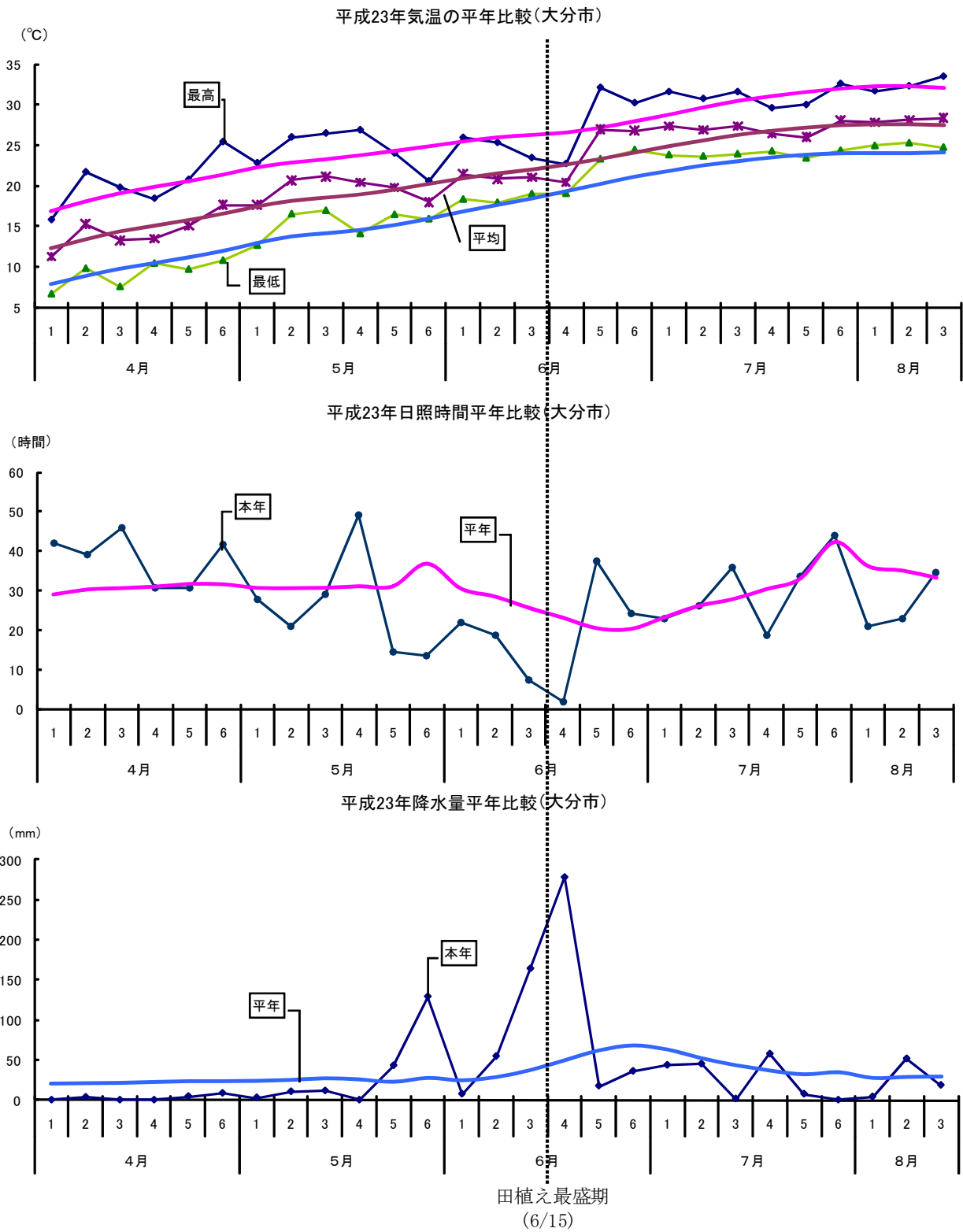
水稻収穫量調査は、国民の主食である米の需給調整や生産対策等の農林水産行政に必要な資料を作成することを目的とした調査です。
 調査結果の公表は、7月、8月及び9月の作柄概況調査、10月の予想収穫量調査、収穫期の収穫量調査と年5回（大分県は7月を除く年4回）行っています。

調査体系図



【関連するデータ】

平成23年気象グラフ平年比較（大分市）



資料：大分地方気象台「アメダスデータ」

【調査の仕様】

- 1 調査の目的
本調査は、作物統計調査の水稲調査の中の作柄概況調査として実施し、水稲の生育・作柄状況を明らかにすることにより、生産対策、需給調整、技術指導等の農政推進のための資料とすることを目的としています。
- 2 調査の対象
大分県
- 3 調査期間
8月15日現在で水稲の生育概況を調査しました。
- 4 調査方法
調査は、作況標本筆、作況基準筆に対する職員による実測調査及び作況基準筆結果に基づく巡回・見積りにより行いました。
- 5 調査対象数
作況標本筆調査：185筆 作況基準筆調査：12筆 巡回・見積り：18市町村

【利用上の注意】

本調査は、8月15日現在におけるもので、調査日以降の気象条件によって今後の生育は変動することがあります。

【関連リンク】

九州各県

九州農政局ホームページ>統計情報 > 面積・収穫量

http://www.maff.go.jp/kyusyu/toukei/ht_menseki_kyushu.html

全国

農林水産省ホームページ>統計情報 > 品目別分類/米

<http://www.maff.go.jp/j/tokei/>



—— 問い合わせ先 ——

◎本統計調査結果について

連絡先

九州農政局大分農政事務所 統計部

生産流通消費統計課 生産流通消費統計係

TEL 097-532-6177 FAX 097-538-1820

◎農林水産統計全般について

連絡先

九州農政局大分農政事務所 統計部

統計企画課 企画・分析係

TEL 097-532-6177 FAX 097-538-1820