

第5章 AFTAの現状とアセアン諸国の貿易動向

松本 隆平

1. はじめに

アセアンとは、東南アジア諸国連合⁽¹⁾の略称であり、1967年8月8日にインドネシア、マレーシア、フィリピン、シンガポール及びタイの5か国により結成された地域協力機構である。設立時にこれら5か国の外相により署名された「バンコク宣言」によれば、アセアンの目的として、以下の7項目が挙げられている。

- 1) 東南アジア諸国の繁栄と平和の共同体としての基盤を強化するために、平等と協調の精神に基づく共同努力を通じ、アセアン地域の経済成長、社会の進歩及び文化的な発展を加速すること
- 2) 地域内の国々間の関係に関する司法と法律を遵守することと国連憲章の原則の信奉を通じ、地域の平和と安定を促進すること
- 3) 経済、社会、文化、技術、科学及び管理分野における共通の利益に関する事項に関する積極的な協働作業と相互協力
- 4) 教育、職業、技術及び管理分野での訓練と研究施設の相互の協力供与
- 5) 農業及び産業のさらなる活用、世界の商品貿易の問題点の研究を含む貿易の拡大、交通、通信施設の改良と人々の生活水準の向上のためのより効率的な協働
- 6) 東南アジア地域の研究の促進
- 7) アセアンと同種の目的・目標をもつ既存の国際機関や地域機関との密接かつ有益な協力関係の維持とこれらの組織間のより密接な協力関係を築くためのあらゆる方策の探求

このバンコク宣言の考え方に即して、アセアン地域内ではアセアン事務局をコーディネーターとし、様々な協力が行われてきた。また、アセアン地域協力の主要担当官庁は各国とも外務省と経済省であり、なかでも、経済省は貿易・投資の自由化に大きな関心を有していることから、1990年以降は、その協力の重点が貿易・投資の自由化に移っている。本稿では、AFTA⁽²⁾の発足から現在に至るまでの進展状況とそのなかにおける農産物の取扱い及びAFTAが農産物を含めた貿易動向にどのような影響を与えたかについて記述する。また、併せて、アセアン各国にとってのセンシティブ品目については、AFTA上特別の取扱いをしていることから、この特別扱いの品目を各国別にリストのかたちで掲載しており、アセアン諸国との貿易交渉戦略を考えるにあたっての参考資料としても活用できるように編集している。

2. AFTA の現在までの経緯

(1) AFTA

AFTA とは、アセアン自由貿易地域 (ASEAN Free Trade Area) の略称であり、アセアン地域内の関税を 0~5% に引き下げ、欧州連合 (EU) や北米自由貿易協定 (NAFTA) に相当する自由貿易地域をつくろうとする構想である。

なお、AFTA の主要な目的は、域内の関税障壁及び非関税障壁の除去等により域内貿易の自由化を図り、国際市場向け生産拠点として ASEAN の競争力の強化、域内経済の一層の活性化を図ることであり、具体的には以下の 3 点が挙げられている。

- 1) 域内貿易の活性化
- 2) 海外からの直接投資及び域内投資の促進
- 3) 域内産業の国際競争力の強化

1991 年 7 月にタイのアナン首相 (当時) が提唱し、1992 年 1 月にシンガポールで開催されたアセアン首脳会議で採択されたシンガポール宣言に盛り込まれた⁽³⁾。なお、関税引下げ等の具体的内容は、宣言とは別に定められた共通効果特惠関税 (CEPT) 協定 (Agreement on the Common Effective Preferential Tariff Scheme for the ASEAN Free Trade Area, 1992 年 1 月 28 日調印、以下「CEPT 協定」という。) に規定されている。1993 年から 2008 年までの 15 年間で関税を 0~5% に引き下げる自由化目標を掲げ、1993 年 1 月 1 日から CEPT スキームがスタートした。

(2) CEPT 協定による関税引下げ

まず、この CEPT 協定に基づく関税引下げに関連する事項について、記述する。

1) 対象品目

すべての工業製品 (資本財、加工農産物、農産物以外のその他産品を含む。) で、農産物⁽⁴⁾は、1993 年時点では CEPT スキームの対象外とされていた (第 3 条)。

2) 品目分類

以下の 3 つに分類されている。

ア) 組込み品目

イ) 一般例外品目: ①国家安全保障, ②公共の道徳, ③人間, 動植物の生命と健康の保護, ④芸術, 歴史及び考古学上の価値を有する産品の保護のために必要な手段と考えられるもの

ウ) 暫定除外品目: それぞれの国にとってセンシティブな品目で、暫定的に CEPT スキームに組み込む準備のできていないもの

3) 関税引下げ方法

ア) 20%を超える関税

1993年1月1日時点において20%を超える製品の関税率の引下げについては、同年1月1日から起算して5～8年間以内^⑤に20%まで引き下げる。その際、(現行関税率-20)%÷5～8年の引下げフォーミュラを使うよう推奨されている。

なお、関税率が20%又はこれより低い水準まで引き下げられた時点から7年間以内に目標の0～5%まで引き下げる。引下げ率は、一回の引下げにつき最低でも5%とするが、その実施方法は各国の判断にゆだねられる。また、引下げの開始時には、引下げスケジュールを公表することとなっている。

イ) 20%以下の関税

1993年1月1日時点において20%以下の製品の関税率の引下げについては、各国が引下げ計画をたてて、引下げスケジュールを公表する。

また、ア)、イ)による関税引下げ方法以外に、複数のメンバー国が特定の製品について加速的に引下げを行うことも可能となっている。

4) 原産地規則

製品のうち少なくとも40%がアセアン域内で生じた場合にCEPTの対象となる。

なお、原産地規則は、その後2003年9月1日に開催された第17回アセアンAFTA協議会で了承された「AFTACEPTスキームの原産地規則」によって、その詳細が規定されている。

その主な内容は、以下のとおりである。

CEPTの対象となりうるのは、次の2つの場合である。

- ① 輸出側のアセアン加盟国において、すべて生産又は、採取された場合
(例えば、当該輸出国の土地又は水から抽出された鉱物、当該輸出国で収穫された農産物、当該輸出国で生まれた又は育った家畜等が該当する。)
- ② 輸出側のアセアン加盟国において、生産又は採取されなかった場合
最終加工工程がアセアン加盟国内で行われ、その現地調達率が40%を超えていなければならない。この現地調達率には、他のアセアン加盟国からの部品・原材料調達に係る分も算入できることとなっており、アセアン累積原産(アセアンコンテンツ)と呼ばれている。

なお、現地調達率40%の計算方法は、以下のよう示されている。

$$\frac{[(\text{非アセアン原材料} \cdot \text{部品価格}) + (\text{原産地が特定できない原材料} \cdot \text{部品価格})]}{\text{製品の FOB 価格}} \times 100\% \leq 60\%$$

すなわち、FOB 価格(本船渡し価格)に占めるアセアン域外国からの調達部材の価格の割合が60%以下であれば、CEPTの対象となる。

その後、2004年9月2日に開催された第18回アセアン AFTA 協議会で、原産地規則の運用緩和を目的として、現地調達率の計算に際し、「部分的累積」を認めることが合意された。しかし、2004年9月時点では、部分的累積の具体的基準は決められておらず、2005年4月26日のアセアン経済閣僚会議で、20%以上がアセアン加盟国で生じた材料、製品等については、部分的累積にカウントすることが決まった。

この運用緩和のメリットを例示すると以下のとおり。

インドネシア製の70ドルの部品A（ただし、ローカルコンテンツ20%）をタイが輸入して、タイ国内で調達した30ドルの部品Bと合わせて、100ドルの完成品Cを組み立て、マレーシアに輸出する場合、従来方式であれば、アセアンコンテンツに算入できる部材は、その部材自体のアセアンコンテンツが40%以上という条件が課せられていたため、インドネシア製の部品A（ $A \times 20\%$ （ローカルコンテンツ）=14ドル）がCEPTの対象外とされていた。

ところが、今回の部分的累積ルールを導入により、部品A $\times 20\%$ （ローカルコンテンツ）=14ドルがアセアンコンテンツの一部としてカウントできるようになり、14ドル+部品B30ドル/製品C=44%となり、タイからマレーシアへはCEPT税率で輸出できることになった。

5) CEPTの下での輸入急増に対する緊急措置

CEPTの下である製品の輸入が急増し、この品目と直接・間接に競合する輸入国の産業分野に重大な損害を与え又は与えるおそれがある場合は、輸入国は、その損害の防止及び救済のために必要な程度と期間において、一時的かつすべての加盟国に対してCEPTによる優遇措置を停止することができる。この場合には、閣僚級の評議会に直ちに報告することとされている。そして、この措置は、その後、メンバー国間で協議されることとなる。

なお、加盟国は、現存する国際的な義務に対する権利を失うことなく、その外貨準備高の著しい減少のおそれを事前に防止する又は、その減少を阻止する観点から、数量制限を設けること又は強化すること、又はその他の輸入制限措置を講ずることを必要とする場合は、その譲許の価値を守るように義務を果たさなければならないとされている。

(3) CEPT協定によるその他の規定

次に、CEPT協定に基づく数量制限等の撤廃について記述する。

1) 数量制限と非関税障壁

加盟国は、CEPTスキームのもとで、すべての製品に関する数量制限を撤廃しなければならない。

また、数量制限以外の非関税障壁については、製品の譲許の享有後5年間以内に徐々に撤廃しなければならない。

2) 外国為替規制

CEPT スキームでの貿易製品の支払いとその支払いの本国への送金については、外国為替規制の観点からガット 18 条等により認められている数量制限を課することができる権利の例外としなければならない。

3) 他の協力分野

貿易自由化を補完するための国境・非国境分野でのさらなる協力の手段を探求する。基準の統一、製品のテストと証明に関する相互認証、外国投資に関する障壁の撤廃、マクロ経済の協議、公平な競争のためのルール、ベンチャー資本の振興を含む。

4) 譲許の維持

この協定に位置づけられている場合を除き、関税評価の方法の適用、貿易を制限するいかなる新たな課徴金や措置などの導入により、合意されたいかなる譲許も無効にする又はその価値を減じてはならない。

(4) AFTA での関税引下げの前倒し

1) 第 5 回アセアン経済閣僚会議での 5 年間の前倒し

1994 年 9 月 21 日に開催された第 5 回アセアン経済閣僚会議では、関税削減の目標年度を当初合意した 2008 年から 5 年前倒しし 2003 年とすることを決定した。また、暫定除外品目については、1995 年 1 月から組込み品目リストへの移動を開始し、5 年以内に毎年 20% ずつの品目を、徐々に移動させる、また、最初の移動は 1996 年 1 月 1 日までに完了することが決まった。さらに、農業セクターを CEPT スキームに含めることが合意されたが、農産物の取扱いについては、下記の (7) で詳しく記述する。

なお、上記の関税削減の目標年度の 5 年前倒しについては、1995 年 12 月 15 日に調印された「アセアン経済協力強化に関する枠組み合意の修正議定書」及び「AFTA の CEPT 協定に関する修正議定書」により、協定として実現した。この修正議定書に基づき、1993 年から始まった従来の関税引下げスケジュールが、以下のとおり前倒しされた。

ア) 20% を超える関税

1993 年 1 月 1 日から起算して 5 年間以内⁶⁾に 20% まで引き下げる。

その際、 $(\text{現行関税率} - 20) \% \div 5$ 年の引下げフォーミュラを使うよう推奨されている。

なお、20% まで引き下げられた時点から 5 年間以内に目標の 0~5% まで引き下げる。引下げ率は、一回の引下げにつき最低でも 5% とするが、その実施方法は各国の判断にゆだねられる。また、引下げの開始時には、時期・方法を公表する。

イ) 20% 以下の関税

1993 年 1 月 1 日時点において 20% 以下の製品の関税率の引下げについては、各国が引下げ計画をたてて、その引下げスケジュールを公表する。

また、ア)、イ)による関税引下げの方法以外に、複数のメンバー国が特定の製品について加速的に引下げを行うことも可能となっている。

2) アジア経済危機に対応した関税引下げの前倒し

1997年7月2日のタイバーツ下落に端を発し、アセアン各国に大きな影響を与えたアジア経済危機に対する対応策の一つとして、1998年12月16日に開催された第6回アセアン首脳会合において、関税削減の目標年度のさらなる前倒しが決定され、「1998年ハノイ宣言」の一部としてとりまとめられた。これは、アセアン地域を開かれた市場として維持することが、当該地域の通貨と経済を強化・安定させ、長期的な海外直接投資を引きつけることになるとの考え方による。また、ハノイ宣言と同時に発表された「第6回アセアン首脳会合の勇気ある手段に関する声明」には、貿易自由化の加速化の内容が以下の通り記述されている。

先進6か国は、関税削減の目標年度を2003年から2002年に前倒しする。また、2000年までに最低でも90%の品目を0~5%へ引き下げる。これは、アセアン域内貿易の90%に相当する。

アセアン先進6か国は、それぞれ2000年までに、CEPT組込み品目のうちの少なくとも85%の品目の関税率の0~5%への引下げを達成する。また、2001年までに、CEPT組込み品目のなかで0~5%の関税率の品目数を少なくとも90%まで増やす。そして、2002年までには、いくつかの品目についての柔軟性(例外措置)は認めるものの、原則として組込み品目リストのすべての品目の関税率を0~5%へ引き下げる。

また、新メンバーについては、ベトナムが2003年まで、ラオスとミャンマーは2005年までに0~5%へ引き下げる品目数を最大化させる。また、0%へ引き下げる品目数をベトナムは2006年、ラオスとミャンマーは2008年までに拡大する⁷⁾。

加えて、アセアン各国は、できる限り速やかに、関税率をゼロまで引き下げる。また、CEPT組込み品目に入っていない品目の組込み品目リストへの移動を加速化させることに合意した。

(5) 関税撤廃への取組み

2003年1月31日に調印された「輸入関税撤廃のためのアセアン自由貿易地域のCEPTスキームに関する修正合意の議定書」により、CEPTスキームの関税引下げ目標が、従来の0~5%への引下げから関税撤廃へと高度化された。なお、当該議定書に基づく関税撤廃スケジュールは以下のとおりとなっている。

① 先進6か国

組込み品目については、2010年1月1日までにすべての輸入関税を撤廃する。(2003年1月1日までに組込み品目の少なくとも60%の輸入関税を撤廃し、残りの40%については2010年1月1日までに撤廃する。)

② 新メンバー4か国

組込み品目については、2015年1月1日までにすべての輸入関税を撤廃する。しかしながら、組込み品目の中でセンシティブと思われる品目は、2018年1月1日まで撤廃を遅らせることができる柔軟性も認めている。この場合、アセアン AFTA 協議会に対し、事前にセンシティブと思われる品目を通報することとされている。

なお、この議定書による規定は、組込み品目に対してのみ適用され、センシティブ品目及び高度センシティブ品目の取扱いは、下記(6)で述べる「センシティブ品目及び高度センシティブ品目の特別な取扱いに関する議定書」に基づくことになっている。

(6) センシティブ品目及び高度センシティブ品目の取扱い

1) 関税引下げ

1999年9月30日に調印された「センシティブ品目及び高度センシティブ品目の特別な取扱いに関する議定書」第3条(関税削減)には、センシティブ品目及び高度センシティブ品目の関税削減スケジュールが定められており、その内容は、以下のとおりとなっている。

現行の適用税率が、センシティブ品目の関税削減のための開始税率として使われなければならない。

センシティブ品目の関税削減については、加盟国は以下のガイドラインを使わなければならない。

① 連続して3年以上、同一税率を適用してはならない。

② 税率は少なくとも10%削減しなければならない。

すべてのセンシティブ品目の最終税率を0~5%としなければならない。

加盟国は、本議定書のアネックス3(高度センシティブ品目の関税削減⁽⁸⁾)に基づき、高度センシティブ品目の最終税率の決定に当たっては、柔軟性を有する。また、当該品目の関税率の削減は、アネックス3に従わなければならない。

次に、本議定書のアネックス1及び2により、アセアン各国の高度センシティブ品目リスト及びセンシティブ品目リストについて国ごとに概観する。

アネックス1の高度センシティブ品目リストを提出している国は、インドネシア、マレーシア及びフィリピンの3か国で、いずれも米をあげている(第1表)。なお、新メンバー4か国は、高度センシティブ品目を有していない。

また、アネックス2のセンシティブ品目リストについては、ブルネイ、カンボジア、ラオス、マレーシア、ミャンマー、フィリピン、タイ及びベトナムの8か国が提出しており、そのほとんどがHSコード分類の1類から24類の農産品となっている(第2表)。

なお、同議定書第2条(タイムフレーム)によれば、先進6か国については、センシティブ品目のCEPTスキームへの組込みを2001年1月から開始することを原則とし、2010

年までに組込みを完了することとなった。ただし、開始時期については、2003年1月までの2年間遅らせることができる柔軟性が認められた。

また、新メンバー4か国については、ベトナムが2004年1月から開始し、2013年までに組込みを完了することとなった。ただし、開始時期については、2006年1月までの2年間遅らせることができる柔軟性が認められた。一方、砂糖については、スケジュールを前倒しし、2010年1月までに組込みを完了することとなっている。

ラオスとミャンマーについては、2006年1月から開始し、2015年までに組込みを完了することとなった。ただし、開始時期については、2008年1月までの2年間遅らせることができる柔軟性が認められた。

カンボジアは、2008年1月から開始し、2017年までに組込みを完了することとなった。ただし、開始時期については、2010年1月までの2年間遅らせることができる柔軟性が認められた。

一方、高度センシティブ品目のCEPTスキームへの組込みについては、2001年1月から開始し、2010年1月までに組込みを完了することとなった。ただし、開始時期については、2005年1月まで遅らせることができる。なお、2005年時点で高度センシティブ品目を有している国は、インドネシアのみである。

2) 輸入数量制限やその他の非関税障壁の取扱い

センシティブ品目及び高度センシティブ品目の特別な取扱いに関する議定書第4条（輸入数量制限）及び第5条（非関税障壁）によれば、輸入数量制限⁹⁾については、6か国は2010年1月1日までにセンシティブ品目及び高度センシティブ品目に係るすべての数量制限を撤廃しなければならないこととなっている。

また、新メンバー4か国については、ベトナムが2013年1月1日まで、ラオスとミャンマーが2015年1月1日まで、カンボジアは2017年1月1日までにこれら品目に係るすべての数量制限を撤廃しなければならないとされている。

その他の非関税障壁についても、輸入数量制限の取扱いと同様に、6か国は2010年1月1日までにセンシティブ品目及び高度センシティブ品目に係るすべてのその他の非関税障壁を撤廃しなければならないこととなっている。また、新メンバー4か国については、ベトナムが2013年1月1日まで、ラオスとミャンマーが2015年1月1日まで、カンボジアは2017年1月1日までにこれら品目に係るすべてのその他の非関税障壁を撤廃しなければならないとされている。

しかしながら、これらの非関税障壁の撤廃・削減は進んでいないようで、2003年9月1日に開催された第17回アセアンAFTA協議会では、このことに対する深刻な懸念が各国経済閣僚から示された。そして、次回のアセアンAFTA協議会までに、削減の行程と削減の最終期日を決めるよう勧告した。これを受け、アセアン各国からアセアン事務局に非関税障壁に関するデータが提出され、第18回アセアンAFTA協議会では、アセアン非関

税障壁データベース⁽¹⁰⁾が構築された。また、データベースには載っていないものでも、民間セクターにとって非関税障壁と考えられるものがあれば、民間セクターからアセアン事務局に通報することができる仕組みができた。

3) 高度センシティブ品目に対する追加的な柔軟性としての特別セーフガード

センシティブ品目及び高度センシティブ品目の特別な取扱いに関する議定書のアネックス4により、高度センシティブ品目に対する特別セーフガードの発動要件等が定められている。これによると、高度センシティブ品目について他のアセアン加盟国からの輸入が発動レベルに達した時には、加盟国は、CEPTで適用している関税率をMFNレベルまで引き上げることができる。事実上、輸入の急増がその製品の国内生産者を脅かす場合は、アセアン加盟国に与えられている譲許は停止するとされている。

なお、発動のレベルは、以下の計算式に基づく。

$$V=A3 \times (1+ASG) \times (1+DG)$$

V：発動するための輸入量

A3：過去3年間の他のアセアン諸国からの平均輸入量（3年間のデータについては、昨年の数量が優先される。トンで表示する。）

ASG：世界からの輸入量に対する他のアセアン諸国からの輸入量シェアの増加率（アセアン諸国内で合意された年間増加率は10%）

DG：国内消費量の増加率（アセアン諸国内で合意された年間増加率は2%）

発動期間や通報など特別セーフガードに関するその他の条件は、WTOと整合のとれたものとする。そして、セーフガードの発動は、アセアン諸国間で適用されている低い関税率をMFNレベルまで引き上げることとするとされている。

(7) AFTAでの農産物の取扱い

1992年1月28日に調印されたCEPT協定では、農産物はその関税等の引下げ対象とはなっていなかった。しかしながら、1994年9月21日に開催された第5回アセアン経済閣僚会議では、関税削減の目標年度の5年前倒し等のほか、農業セクターをCEPTスキームに含めることが合意された。なお、農業セクターをCEPTスキームに含めるに当たっては、いくつかの農産物は直ちに含める（組込み品目とする）こと、加えて、CEPTスキームの除外品目を最終的にCEPTスキームに組み込むためのワーキンググループが設置されることが決まった。

この経済閣僚の合意は、1995年12月15日に調印された「ASEAN自由貿易地域のためのCEPTに関する協定を改正するための議定書」により、協定として実現し、農産物もCEPTスキームの対象となった。なお、組込み品目となった農産物については、他の組込み品目と同様に、以下の前倒し後の関税引下げスケジュールが適用される。

ア) 20%を超える関税

1993年1月1日から起算して5年間以内に、現行関税率の20%へ引き下げる。

その際、 $(\text{現行関税率}-20)\% \div 5$ 年の引下げフォーミュラを使うよう推奨されている。

なお、20%まで引き下げられた時点から5年間以内に目標の0~5%まで引き下げる。

引下げ率は、一回の引下げにつき最低でも5%とするが、引下げの実施方法は各国の判断にゆだねられる。また、引下げの開始時には、時期・方法を公表する。

イ) 20%以下の関税

1993年1月1日時点において20%以下の製品の関税率の引下げについては、各国が引下げ計画をたてて、その引下げスケジュールを公表する。

また、ア)、イ)による関税引下げの方法以外に、複数のメンバー国が特定の製品について加速的に引下げを行うことも可能となっている。

3. AFTA の現状

(1) CEPT の 2005 年時点での実施状況

2004年から導入が始まった AHTN (ASEAN Harmonized Tariff Nomenclature) 関税分類コード⁽¹¹⁾に基づき、いずれの国からも1万品目から1万2千品目について、CEPT上の取扱いが品目ごとにアセアン事務局に提出されている。

これを取りまとめたものが、アセアン事務局 HP に掲載されている Consolidated 2005 CEPT Package by Country であり、この情報に基づき当方で国ごとに集計したものが第3表 CEPT 実施状況である。これによれば、2005年においては、先進6か国のうち、シンガポールとタイはすべての品目が CEPT に組み込まれており、先進6か国全体の品目数の98.4%が CEPT の関税引下げスキームに組み込まれている。一方、インドネシア等4か国は一般例外品目又はセンシティブ品目として CEPT による関税引き下げの例外措置をとっているが、先進6か国の一般例外品目及びセンシティブ品目(インドネシアの高度センシティブ品目を含む。)の品目数割合は、それぞれ1.5%、0.1%と低いものとなっている。

次に、新メンバー国についてみることにする。1995年から1999年にかけてベトナム等の4か国が加盟したが、その時点において既に CEPT スキームによる関税引下げが開始されていたため、新メンバー国に対しては、一時的な関税引下げの例外措置として「暫定除外品目」をおくことが認められている。このため、最後に加盟したカンボジアは、2005年時点において、約1万ある全品目のうちの4分の1を暫定除外品目としている。しかしながら、4か国合計でみると、全品目の9割が既に CEPT の関税引下げスキームに組み込まれており、それ以外の一般例外品目、センシティブ品目及び暫定除外品目の割合は、それぞれ2.5%、0.7%、6.1%となっている。

(2) 国ごとの CEPT 実施状況

上述したように、先進 6 か国のうちシンガポールとタイは、すべての品目を CEPT に組み込んでおり、この 2 か国以外の国について、順にみていくこととする。

ブルネイは、10,702 品目のうちの 9,924 品目を CEPT に組み込む一方、これ以外の 778 品目 (7.8%) を一般例外品目としており、麻薬類、アルコール類、たばこ、花火、自動車、武器類がこれに該当する。

インドネシアは、11,165 品目のうちの 11,028 品目を CEPT に組み込む一方、100 品目 (0.9%) を一般例外品目、25 品目 (0.2%) を高度センシティブ品目としている。また、これら以外に 12 品目が分類不明品目となっている。なお、一般例外品目には、アルコール類、アヘンなどの麻薬類、銃砲の火薬、鉄砲等の武器類が該当している。また、同国のみが高度センシティブ品目を有しており、米と砂糖がこれに該当する。米の MFN 関税率 (従量税) は、1kg 当たり 430 ルピア、砂糖は 1kg 当たり 550 又は 700 ルピアとなっている。これらの従量税をそれぞれの品目の国際価格 (米 300 ドル/トン、砂糖 17.6 セント/kg と仮定) と比較すると、米では 15% に相当し、砂糖では 550 ルピアの場合が 34% に、700 ルピアの場合が 40% に相当する。

マレーシアは、12,130 品目のうちの 12,043 品目を CEPT に組み込む一方、87 品目 (0.7%) を一般例外品目としており、その内容は、アルコール類と武器類である。

フィリピンについては、11,059 品目のうちの 11,013 品目を CEPT に組み込む一方、27 品目 (0.2%) を一般例外品目、19 品目 (0.2%) をセンシティブ品目としている。なお、一般例外品目は武器類である。また、センシティブ品目は米で、同国の米の MFN 関税率は 50% となっている。

カンボジアは、10,690 品目のうちの 8,008 品目を CEPT に組み込む一方、181 品目 (1.7%) を一般例外品目、54 品目 (0.5%) をセンシティブ品目、2,447 品目 (22.9%) を暫定除外品目としている。一般例外品目は、けし・大麻などの麻薬原料、アルコール類、化学製品、金銀、武器類からなっている。センシティブ品目は、すべて農産物で、畜産物、魚類、トマト、タマネギ、キャベツ等の野菜類、柑橘類やメロンとなっている。なお、これらの品目の MFN 関税率をみると肉類が 35% と高いが、野菜・果実類の関税率は 7% である。次に暫定除外品目であるが、品目数が非常に多いため、肉類、乳製品、野菜・果実類、コーヒー、紅茶、小麦、米、野菜、たばこ等多くの農産物、セメント、灯油、染料、化粧品、石けん、フィルム、化学製品、紙製品、履物、じゅうたん類、陶器類、エアコン等電気製品、自動車、等多岐にわたっている。これらの品目のうちで MFN 関税率の高い品目は、農産物も工業製品も 35% となっている。

ラオスは、10,690 品目のうちの 10,023 品目を CEPT に組み込む一方、464 品目 (4.3%) を一般例外品目、203 品目 (2.0%) をセンシティブ品目としている。このうち、一般例外品目には、けし・大麻などの麻薬原料、アルコール類、化学製品、自動車、武器類が該当する。また、センシティブ品目は、生きた家畜、肉類、卵、野菜類、ナッツ類、米などいずれも農産物である。これらのセンシティブ品目の MFN 関税率をみると、野菜類が 40%

と高い。

ミャンマーは、10,689 品目のうちの 10,462 品目を CEPT に組み込む一方、59 品目 (0.6%) を一般例外品目、34 品目 (0.3%) をセンシティブ品目、134 品目 (1.3%) を暫定除外品目としている。このうち、一般例外品目としては、火薬や武器類、銃刀品、原子炉が該当する。センシティブ品目には、豆、コーヒー、紅茶、米、砂糖、絹、綿が該当する。これらのセンシティブ品目のなかでは紅茶の MFN 関税率が一番高く 15% となっている。暫定除外品目には、豆科の野菜、小麦、大麦、大豆等の油糧種子、ゴム及びゴム製品、ジュートやシザル麻が該当している。

最後に、ベトナムであるが、10,689 品目のうちの 10,277 品目を CEPT に組み込む一方、371 品目 (3.5%) を一般例外品目、27 品目 (0.3%) をセンシティブ品目、14 品目 (0.1%) を暫定除外品目としている。このうち、一般例外品目には、けし・大麻などの麻薬原料、たばこ、石油、自動車、火薬や武器類、銃刀品が該当している。また、センシティブ品目には、家禽肉、卵、柑橘類、米及び砂糖が該当するが、これらの中で MFN 関税率の一番高い品目は、卵、柑橘類、米及び砂糖で 40% となっている。また、暫定除外品目には、エンジン類、自動車及び自動車用アクセサリが該当する。

なお、高度センシティブ品目を有するインドネシアとセンシティブ品目を有する 5 か国 (フィリピン、カンボジア、ラオス、ミャンマー及びベトナム) の 2005 年の品目リストを第 4 表として掲載する。

(3) 2001 年から 2005 年にかけての貿易自由化の進捗

2001 年から 2005 年にかけては、2004 年から関税分類が変更され、品目数が大幅に増えたため、品目数での厳密な比較はできないが、第 3 表 CEPT 実施状況により、組込み品目、一般例外品目、センシティブ品目、暫定除外品目の割合で比較してみたい。(1) と同様に、先進 6 か国と新メンバー 4 か国に分けて比較する。

まず、先進 6 か国の合計をみると、それぞれの品目割合にあまり大きな変化はみられない。しかし、マレーシアとフィリピンの 2 か国については、この 4 年間にかなり自由化が進んでいる。特に、マレーシアは、2001 年には 83 のセンシティブ品目と 218 の暫定除外品目を有していたが、2005 年には、自由化の例外は一般例外品目 (87 品目) のみになっている。また、フィリピンも、2001 年から 2005 年にかけて、センシティブ品目数が 60 から 19 に減少するとともに、6 品目あった暫定除外品目もなくなっている。

また、新メンバーの 4 か国については、この 4 年間で自由化が急速に進んだということが出来る。例えば、CEPT への組込み品目割合は、57% から 91% へと大幅に上昇している。また、4 か国すべてにおいて、暫定除外品目数が大幅に減少している。

4. アセアン諸国の貿易の動向

(1) アセアン地域と全世界との貿易

CEPT による貿易自由化が開始された 1993 年以降のアセアン地域と全世界との貿易額

の推移をみることにする。1993年の総輸出額は2,066億ドル、総輸入額は2,233億ドルで、167億ドルの輸入超過であったが、2003年には、総輸出額が4,310億ドルに増加したのに対し、総輸入額は3,599億ドルへの増加にとどまり711億ドルの輸出超過に転換した（第5表、第1図）。この基調の変化はアジア経済危機の影響を受け、自国通貨の米ドルに対する価値が大幅に下落した1998年に起こり、それ以降も自国通貨の米ドルに対する価値が低い状態で維持されているために、現在も輸出超過が継続している。このような貿易全体の動きの中で、農産物⁽¹²⁾についてみると、1993年では輸出額の223億ドルに対し、輸入額は124億ドルと約100億ドルの輸出超過となっており、この傾向は2003年まで変わっていない。2003年の農産物の輸出入額はそれぞれ329億ドル、195億ドルで、134億ドルの輸出超過となっている（第2図）。また、貿易全体に占める農産物の割合は、工業化が進み経済が高度化するにつれて低下傾向となり、例えば、過去10年間のアセアン諸国の農産物輸出割合は1993年の10.8%から2003年には7.6%まで低下している（第3図）。それでも、農産物貿易は、毎年100億ドル前後の貿易黒字に安定的に寄与しており、アセアン諸国にとって、重要な外貨獲得源になっているといえる。

（2）アセアン域内貿易

アセアン域内の貿易については、2003年の総輸出額が1,003億ドル、総輸入額が759億ドルで、世界全体に対する域内貿易のシェア（以下、「域内依存率」と呼ぶ。）は、それぞれ23%、21%と2割強の貿易がアセアン域内で行われていることがわかる（第6表、第4図）。この域内依存率の1993年からの推移を総輸出入額と農産物輸出入額についてみると、総輸出額についてはほぼ横ばいとなっているが、総輸入額については、17%から21%に上昇している。また、農産物について同期間の域内依存率をみると、輸出額については15%から20%への上昇がみられる一方、輸入についてはほぼ横ばいとなっている。なお、域内依存率は為替相場や生産・経済状況等の様々な要素に影響を受けるため、この上昇分のうちCEPTによる域内貿易拡大の効果がいくらかあったかについて定量的に分析することは難しいが、少なくとも、総輸入額と農産物輸出額については効果があったのではないかと考えられる。

次に、アセアン域内の農産物貿易について、HS2桁分類上の主要品目の域内依存率の推移についてみていきたい。アセアン域内の主要貿易品目として、①魚類、②穀物、③油脂・油、④加工肉類・魚類、⑤加工野菜・果実・ナッツの5品目があげられ、これらの品目について比較すると、穀物だけが農産物輸出額の域内依存率を上回って推移しており、より域内貿易に依存しているといえる。一方、他の4品目については、域内依存率が5~10%程度と低く、輸出の大半を域外市場に依存しているといえる（第5-1図）。次に、輸入の主要5品目としては、①魚類、②乳製品類、③穀物、④種子、⑤食品産業からの残渣（大部分が家畜用飼料用と推測される。以下同じ。）があげられるが、このうち、魚類と穀物の域内依存率は、農産物輸入額（25%程度）とほぼ等しい（第5-2図）。一方、種子や食品産業からの残渣は、輸入の大部分を域外から調達している。また、乳製品類については、

年による変動は大きいですが、域内依存率の上昇傾向がみられる。

次に、インドネシア、マレーシア、フィリピン及びタイの主要4か国について、同様にみていくこととする。

インドネシアの主要輸出5品目は、①魚類、②コーヒー、茶、香辛料、③油脂・油、④ココア、⑤たばこであるが、このうち、たばことココアが農産物輸出額の域内依存率（20%程度）を上回って推移しており、特に、たばこについては、近年、域内貿易が7割を占めている。一方、他の3品目については、1993年以降、コーヒー、茶、香辛料が域内依存率を上昇させたのに対し、魚類と油脂・油は域外により依存するようになった（第6-1図）。また、輸入の主要5品目としては、①乳製品類、②穀物、③種子、④砂糖、⑤食品産業からの残渣があげられるが、このうち、砂糖は域内依存率が高く、約5割を域内から調達している。また、穀物の域内依存率は、農産物輸入額（20%程度）とほぼ等しい（第6-2図）。一方、種子や食品産業からの残渣は輸入の大部分を域外から調達している。また、乳製品類については、2000年以降、域内依存率の上昇傾向がみられる。

マレーシアについてみていく。同国の農産物輸出については、油脂・油が農産物輸出の7割を占めるため、他の品目のシェアが小さくなるので、①魚類、②油脂・油、③ココア、④穀物・乳製品調製品の4品目についてみていくことにする。これらの品目のうち、穀物・乳製品調製品は、6割と農産物輸出額の域内依存率（20%程度）を大きく上回って推移している。一方、他の3品目のうち、魚類については、年によって変動が大きいですが域内依存を強めつつある。一方、油脂・油は、1993年から2003年にかけて域内依存率を16%から8%へと半減させており、域外への依存が進んでいる（第7-1図）。また、輸入の主要5品目としては、①魚類、②乳製品類、③穀物、④油脂・油、⑤ココアがあげられるが、このうち、ココアと油脂・油の域内依存率が上昇傾向で推移し、2003年には8割以上を域内から調達している（第7-2図）。また、穀物については、安定的に約3割を域内から調達している。なお、乳製品については、年ごとの変動が非常に大きい。

次に、フィリピンについてみていく。同国では、農産物の輸出・輸入ともに、域内依存率が高まる傾向にある。すなわち、1993年から2003年にかけて、輸出の域内依存率は4%から13%へ、輸入は8%から23%へと大幅に上昇させている。農産物輸出の主要5品目としては、①魚類、②食用果実及びナッツ、③油脂・油、④砂糖、⑤加工野菜・果実・ナッツが該当するが、このうち砂糖の域内依存率が上昇傾向で推移しており、近年では域内貿易が2割を占めている。一方、魚類、食用果実及びナッツ、加工野菜・果実・ナッツは、総じて域内依存率が低く、域外市場をターゲットとしていることがわかる（第8-1図）。また、輸入の主要5品目としては、①乳製品類、②穀物、③その他食料品、④食品産業からの残渣、⑤たばこがあげられるが、このうち、たばこは域内依存を強めつつある（第8-2図）。一方、乳製品類と食品産業からの残渣については、強い域外依存状態にある。

最後にタイについてみていく。同国もフィリピンと同様に、農産物の輸出・輸入ともに、域内依存率が高まる傾向にある。すなわち、1993年から2003年にかけて、輸出の域内依存率は7%から16%へ、輸入は6%から15%へと上昇している。農産物輸出の主要5品目

は、①魚類、②穀物、③加工肉類・魚類、④砂糖、⑤加工野菜・果実・ナッツが該当するが、このうち穀物は域内依存が強く、また、砂糖については、年により、大きく変動するが総じて域内依存が強い。一方、これら以外の3品目の域内依存率は安定的に低く、域外市場をターゲットにしていることがわかる（第9-1図）。また、輸入の主要5品目は、①魚類、②乳製品類、③種子、④穀物・乳製品調製品、⑤食品産業からの残渣が該当する（第9-1図）。このうち、魚類及び穀物・乳製品調製品の域内依存率が上昇傾向で推移する一方、乳製品類、種子、及び食品産業からの残渣については、強い域外依存状態にある。

次に、2003年のアセアン各国別の輸出入の域内依存率を比較してみたい。まず、輸出については、アセアン全体としては総輸出の域内依存率は23.3%で、農産物輸出の域内依存率19.7%を3.6ポイント上回っている（第10-1図）。すなわち、アセアン全体としては農産物がより域外をターゲットしていることがわかる。なお、国別には大きなばらつきがあり、輸出額としては小さいもののブルネイやカンボジアでは、農産物輸出の過半がアセアン域内向けとなっている。また、ミャンマーは、総輸出の域内依存率が約7割と突出して高い（第10-2図）。次に、輸入面では、農産物の域内依存率（27.0%）が総輸入の域内依存率（21.1%）を5.9ポイント上回っており、農産物輸入面でアセアン諸国間の結びつきが強いことがわかる。国別には、総輸入額でも農産物輸入額でもブルネイ、カンボジア及びミャンマーの域内依存率が高い。

（3）アセアン域外との貿易

1993年以降のアセアン地域とそれ以外の地域との輸出入額の推移をみることにする。1993年の総輸出額は1,630億ドル、総輸入額は1,845億ドルで、215億ドルの輸入超過であったが、2003年には、総輸出額が3,312億ドルに増加したのに対し、総輸入額は2,849億ドルへの増加にとどまり463億ドルの輸出超過に転換した（第7表）。なお、この基調の変化の理由は（1）で既に述べている。このような貿易全体の動きの中で、農産物は、1993年では190億ドルの輸出額に対し、輸入額は95億ドルと約100億ドルの輸出超過となっており、この傾向は2003年まで変わっていない。2003年の農産物の輸出入額はそれぞれ265億ドル、143億ドルで、122億ドルの輸出超過となっている。農産物の貿易全体に占める輸出の割合は1993年の11.7%から2003年には8.0%まで低下したが、それでも、農産物貿易は、毎年100億ドル前後の貿易黒字に安定的に寄与しており、アセアン諸国にとって、重要な外貨獲得源になっているといえる。

アセアン地域にとっての主要貿易相手先は、日本、米国、EU及び中国であり、2003年の域外への農産物輸出額に占めるそれぞれの国又は地域の割合は16.5%、14.0%、15.5%、8.7%となっており、これら4つの国・地域で域外全体の55%を占めている。また、農産物輸入額で見ると、その割合は2.4%、14.8%、14.9%、12.6%となっており、これら4つの国・地域で域外全体の45%を占めている。また、これら4つの国・地域の1993年から2003年にかけての貿易の動向をみると日本、米国及びEUが伸び悩む一方、中国との貿易が活発化していることがわかる（第11図）。

(4) 日本との貿易

アセアン地域と日本との総貿易額の推移をみると、1997年まではアセアン地域の300億ドル程度の輸入超過（日本の輸出超過）が続いていたが、1997年のアジア経済危機を契機として、1998年に輸入が大きく減少し、1998年以降は輸入超過幅が80億ドル程度に縮小した（第8表、第12-1図）。一方、農産物貿易については、2003年において総輸出額の8.7%、総輸入額の0.6%を占めている。農産物貿易は、アセアン地域から日本への片側貿易状態が続いており、常に40～50億ドル程度の輸出超過となっている（第12-2図）。

次に、農産物の品目動向についてみていきたい。アセアン地域から日本への主要輸出品目は、①肉類及びくず肉、②魚類、③加工肉類・魚類及び④飲料となっており、2003年の農産物貿易に占める割合は、それぞれ7.9%、32.2%、16.2%、5.2%となっている。これらの品目の中では、加工肉類・魚類の伸び率が高い。また、アセアン地域の日本からの主な輸入品は、①魚類、②その他食料品、③たばことなっている。

(5) 米国との貿易

アセアン地域と米国との総貿易額の推移をみると、アセアン地域の輸出超過が続いている。1998年以降、米国からの輸入が減少傾向となっていることもあり、輸出超過幅が拡大傾向となっている。（第9表、第13-1図）。農産物貿易においても、1996年を除いて、10億ドル程度の輸出超過が続いている（第13-2図）。

次に、農産物の品目動向についてみていきたい。アセアン地域から米国への主要輸出品目は、①魚類、②油脂・油、③加工肉類・魚類、④ココア及び⑤加工野菜・果実・ナッツとなっており、2003年の農産物貿易に占める割合は、それぞれ24.7%、9.4%、26.3%、6.3%、11.7%となっている。これらの品目の中では、加工肉類・魚類の伸び率が高い。アセアン地域の米国からの主な輸入品は、①穀物、②種子、③食品産業からの残渣となっており、これらの品目の中では、種子の伸び率が高い。

(6) EUとの貿易

アセアン地域とEUとの総貿易額の推移をみると、1997年までは、アセアン地域の輸入超過状態にあったが、1998年以降は輸入額の大幅な減少により、150億ドル程度の輸出超過基調が続いている（第10表、第14-1図）。一方、農産物貿易については、常にアセアン地域の輸出超過が続いており、毎年の輸出額は輸入額の約2倍となっている（第14-2図）。

次に、農産物の品目動向についてみていきたい。アセアン地域からEUへの主要輸出品目は、①魚類、②油脂・油、③加工肉類・魚類、④加工野菜・果実・ナッツとなっており、2003年の農産物貿易に占める割合は、それぞれ11.9%、35.2%、11.9%、8.5%となっている。アセアン地域のEUからの主な輸入品は、①乳製品類、②麦芽、小麦グルテン、③その他食料品、④飲料、⑤たばことなっており、これらの品目の中では、その他食料品の

伸び率が高い。

(7) 中国との貿易

中国とアセアン地域の貿易が活発化しており、1993年からの10年間で総輸出額、総輸入額ともに約6倍に増加している(第11表、第15-1図)。この増加傾向は、1998年から1999年にかけて著しい。一方、農産物貿易については、同期間に輸出が5倍、輸入が2倍に増加している。また、貿易全体でも農産物貿易でも、輸出超過の年と輸入超過の年が混在している(第15-2図)。今後も中国の高い経済成長が続くと仮定すると、アセアン地域と中国は地理的にも近いことから、貿易の拡大傾向は今後も続くものと考えられる。このような貿易拡大傾向を踏まえ、さらにこの流れを加速させるために、現在、アセアンと中国の間で自由貿易協定交渉が進行している。

次に、農産物の品目動向についてみていきたい。アセアン地域から中国への主要輸出品目は、①魚類、②食用野菜、③食用果実及びナッツ、④油脂・油となっており、2003年の農産物貿易に占める割合は、それぞれ8.7%、6.1%、5.0%、65.4%となっており、油脂・油についてはその大部分をマレーシアとインドネシアが輸出している。一方、アセアン地域の中国からの主な輸入品は、①食用野菜、②食用果実及びナッツ、③穀物、④たばことなっている。

5. おわりに

本稿では、アセアン地域におけるAFTAを軸とした貿易自由化の取組み・進展と、その中における農産物の取扱い、及びAFTAによる関税等の引下げ開始後の貿易の拡大状況をみてきた。

まず、AFTAを軸とした貿易自由化の取組みについてであるが、アセアン経済閣僚会議の合意に基づき、政治主導で貿易の自由化が進んできていることがわかる。例えば、1993年のAFTAの開始から数々の貿易の自由化の加速化措置がとられているが、これらの措置は、シンガポール又はタイがホスト国になっている時に決まるという傾向が強い。なお、私見ではあるが、アセアン各国別の貿易自由化についての姿勢をみると、CEPTにすべての品目を組み込んでいるシンガポールやタイという貿易自由化推進グループとインドネシア、マレーシア、フィリピンのような貿易自由化にあまり積極的でないグループ及びブルネイ及び新メンバー4か国の3つのグループに分けることができるのではないかと思われる。また、これらのうち、3番目のグループについては、今後、その国内生産と輸出環境が整備されるに伴い、第1番目又は第2番目のグループに編入されていくのではないかと考えられる。

一方、貿易の拡大状況については、1997年半ばに起こったアジア経済危機の影響が色濃く出ており、このアジア経済危機を契機に1998年以降、アセアン地域と他の国又は地域との貿易において、アセアン地域の貿易黒字基調が強くなっていることが特徴的である。また、アセアン域外との貿易のうち、近年中国との貿易が大幅に増加しており、この流れ

をさらに加速化するためにアセアンと中国の間で自由貿易協定の交渉が進行している。

また、アセアン地域の農産物貿易については、貿易全体に占める割合は低下傾向となっているが、それでも、農産物貿易は、毎年 100 億ドル前後の貿易黒字創出に安定的に寄与しており、アセアン諸国にとって、重要な外貨獲得源になっているといえる。

なお、はじめにでも述べたが、我が国もアセアン全体及びアセアン内の個別の国との自由貿易協定交渉を進行させており、その参考資料にも活用できるよう編集している。

[注]

- (1) 当初、上記 5 か国で発足したアセアンは、1984 年 1 月 8 日にブルネイが加盟し、続いて、1995 年 7 月 28 日にベトナム、1997 年 1 月 23 日にラオスとミャンマー、1999 年 4 月 30 日にカンボジアがそれぞれ加盟し、現在 10 か国から構成されている。
なお、ベトナム、ラオス、ミャンマー及びカンボジアは、新メンバーと呼ばれており、CEPT スキーム上も関税引下げ期間や引下げ品目の分類において、特別な取扱いが認められている。また、これら以外の 6 か国は先進 6 か国と呼ばれている。
- (2) 2. の (1) を参照。
- (3) アセアンは、CEPT スキームを主要なメカニズムとして使うことにより、アセアン自由貿易地域を構築する。このメカニズムにより、1993 年 1 月 1 日から 15 年間のタイムフレームで最終税率を 0~5%以内にする。アセアン加盟国は、15 の品目グループ（植物油、セメント、化学製品、医薬品、肥料、プラスチック製品、ゴム製品、革製品、パルプ、繊維製品、陶磁器及びガラス製品、宝石類、銅の陰極、電気製品、木製及び籐製家具）を加速的関税削減のために CEPT スキームに含めるとの内容。
- (4) 1. 農産物とは、未加工農産物を意味し、HS 関税分類コードの 1~24 類の産品と 1~24 類以外の関税分類コードのうち未加工農産物と同様な産品とされている（第 1 条第 7 項）。
2. 農産物の CEPT スキーム上のその後の取扱いは 2. の (7) を参照。
- (5) 関税率の 20%までの引下げ期間（最長 8 年）にその後の関税率 0~5%までの引下げ期間（7 年）を加えると 15 年となり、1993 年から始まった関税削減の目標年度が 2008 年となる。
- (6) 関税率の 20%までの引下げ期間（5 年）にその後の関税率 0~5%までの引下げ期間（5 年）を加えると 10 年となり、1993 年から始まった関税削減の目標年度が 2003 年となる。
- (7) カンボジアは 1999 年 4 月 30 日にアセアンに加盟したため、この声明が出された時点では、関税引下げの前倒しの対象とはなっていなかった。カンボジアの関税引下げスケジュールについては、1999 年 9 月 29 日に開催された第 13 回アセアン AFTA 協議会において、同国の AFTA 完成の期限が 2010 年と決定された。
その後、2002 年 9 月 11 日に開催された第 16 回アセアン AFTA 協議会では、新メンバーの関税引下げの前倒しの内容について合意された。具体的には、多少の柔軟性（例外措置）を認めつつも、ベトナムが 2003 年までに、ラオスとミャンマーが 2005 年までに、カンボジアについては 2007 年までに、それぞれ組込み品目リストの 80% の品目の関税率を 0~5%へ引き下げることが合意された。
- (8) 1. 高度センシティブ品目の当初の関税率は、削減対象とした年の適用税率としなければならない。なお、当初の関税率約束は、数量制限やその他の非関税障壁を 2010 年 1 月まで維持しようとする加盟国の権利を害しない。
2. 高度センシティブ品目の最終税率は、インドネシアとマレーシアが 20%としている。一方、フィリピンは、CEPT のフレームワークの中で決定されるとの記述にとどめており、具体的な最終税率を明記していない。
- (9) 輸入数量制限とは、他のアセアン加盟国との間の貿易上の禁止又は制限措置である。例えば、輸入量の割当、ライセンス制、又はこれらに相当する効果がある行政上の措置や要求で貿易を制限するもの。
- (10) アセアン事務局 HP の Non-Tariff Measures Database (<http://www.aseansec.org/16355.htm>)に国毎に整理されている。
- (11) AHTN は、最初の 6 桁が HS 国際分類、次の 2 桁を ASEAN 共通分類とし、統一した 8 桁分類から構成されている。2003 年 8 月にマニラで開催されたアセアン財務相会議で、「AHTN 実施に関わる議定書」が署名され、各国とも 2004 年 1 月 1 日までに AHTN に移行することが合意された。
- (12) 農産物とは、HS2 桁が 01 から 24 類に該当する品目とした。従って、03 類に該当する魚類を含む。

[参考文献]

- ASEAN Secretariat (online a) *AFTA Reader Volume V The Sixth ASEAN Summit and the Acceleration of AFTA*, <http://www.aseansec.org/viewpdf.asp?file=/pdf/aftaVOL5.pdf#search='AFTA%20Reader'>, アクセス年月日 : 2006年7月10日。
- ASEAN Secretariat (online b) *Bangkok Declaration in Bangkok, 8 August 1967*, <http://www.aseansec.org/1212.htm>, アクセス年月日 : 2006年6月23日。
- ASEAN Secretariat (online c) *Singapore Declaration of 1992, Singapore, 28 January 1992*, <http://www.aseansec.org/5120.htm>, アクセス年月日 : 2006年7月3日。
- ASEAN Secretariat (online d) *Agreement on the Common Agreement on the Common Effective Preferential Tariff Scheme for the ASEAN Free Trade Area*, <http://www.aseansec.org/12375.htm>, アクセス年月日 : 2006年6月21日。
- ASEAN Secretariat (online e) *Rule of Origin for the CEPT Scheme for AFTA*, <http://www.aseansec.org/17293.pdf>, アクセス年月日 : 2006年7月3日。
- ASEAN Secretariat (online f) *Joint Media Statement of the Seventeenth Meeting of the ASEAN Free Trade Area (AFTA) Council, 1 September 2003, Phnom Penh Cambodia*, <http://www.aseansec.org/15073.htm>, アクセス年月日 : 2006年7月3日。
- ASEAN Secretariat (online g) *Joint Media Statement of the Eighteenth Meeting of the ASEAN Free Trade Area (AFTA) Council, 2 September 2004, Jakarta, Indonesia*, <http://www.aseansec.org/16349.htm>, アクセス年月日 : 2006年7月3日。
- ASEAN Secretariat (online h) *Implementing Guideline for Partial Cumulation under ASEAN Cumulative Rules of Origin*, <http://www.aseansec.org/17297.pdf>, アクセス年月日 : 2006年7月3日。
- ASEAN Secretariat (online i) *Framework Agreement on Enhancing ASEAN Economic Cooperation, Singapore, 28 January 1992*, <http://www.aseansec.org/12374.htm>, アクセス年月日 : 2006年6月21日。
- ASEAN Secretariat (online j) *Joint Press Statement The 5th Meeting of the AFTA Council, Chiang Mai, Thailand, 21 September 1994*, <http://www.aseansec.org/2144.htm>, アクセス年月日 : 2006年7月3日。
- ASEAN Secretariat (online k) *Protocol to Amend the Framework Agreement on Enhancing ASEAN Economic Cooperation*, <http://www.aseansec.org/12369.htm>, アクセス年月日 : 2006年6月21日。
- ASEAN Secretariat (online l) *Protocol to Amend the Agreement on the Common Effective Preferential Tariff Scheme for the ASEAN Free Trade Area*, <http://www.aseansec.org/12371.htm>, アクセス年月日 : 2006年6月21日。
- ASEAN Secretariat (online m) *Ha Noi Declaration of 1998, Ha Noi, Viet Nam, 16 December 1998*,

- <http://www.aseansec.org/8752.htm>, アクセス年月日 : 2006 年 7 月 10 日。
- ASEAN Secretariat (online n) *Statement on Bold Measures, 6th ASEAN Summit, Hanoi, 16 December 1998*, <http://www.aseansec.org/8756.htm>, アクセス年月日 : 2006 年 7 月 10 日。
- ASEAN Secretariat (online o) *The Thirteenth Meeting of the ASEAN Free Trade Area (AFTA) Council, 29 September 1999, Singapore*, <http://www.aseansec.org/12409.htm>, アクセス年月日 : 2006 年 7 月 10 日。
- ASEAN Secretariat (online p) *The Sixteenth Meeting of the ASEAN Free Trade Area (AFTA) Council Joint Press Statement, 11 September 2002, Bandar Seri Begawan Brunei Darussalam*, <http://www.aseansec.org/12412.htm>, アクセス年月日 : 2006 年 7 月 10 日。
- ASEAN Secretariat (online q) *Protocol to Amend the Agreement on the Common Effective Preferential Tariff (CEPT) Scheme for the ASEAN Free Trade Area (AFTA) for the Elimination of Import Duties*, <http://www.aseansec.org/14183.htm>, アクセス年月日 : 2006 年 6 月 21 日。
- ASEAN Secretariat (online r) *Protocol on the Special Arrangement for Sensitive and Highly Sensitive Products, Singapore, 30 September 1999*, <http://www.aseansec.org/2118.htm>, アクセス年月日 : 2006 年 6 月 21 日。
- ASEAN Secretariat (online s) *Joint Press Statement The 31st ASEAN Economic Ministers Meeting (AEM), Singapore, 30 September 1999*, <http://www.aseansec.org/718.htm>, アクセス年月日 : 2006 年 7 月 10 日。
- ASEAN Secretariat (online t) *Protocol for the Accession of the Socialist Republic of Vietnam to the Framework Agreement on Enhancing ASEAN Economic Cooperation*, <http://www.aseansec.org/12370.htm>, アクセス年月日 : 2006 年 6 月 21 日。
- ASEAN Secretariat (online u) *Protocol for the Accession of the Socialist Republic of Vietnam to the Agreement on the Common Effective Preferential Tariff Scheme for the ASEAN Free Trade Area*, <http://www.aseansec.org/12372.htm>, アクセス年月日 : 2006 年 6 月 21 日。
- ASEAN Trade Data (online) <http://202.154.12.33/trade/publicview.asp>, アクセス年月日 : 2006 年 6 月 8 日, 9 日及び 22 日。
- 外務省アジア太平洋局地域政策課 (online) 『AFTA (ASEAN自由貿易地域) について』, <http://www.mofa.go.jp/mofaj/area/asiakeizai/pdfs/afta.pdf#search='ASEAN%20CEPT'>, アクセス年月日 : 2006 年 6 月 20 日。
- 桑原繁 (online) 『統一関税コードの共通化, いまだ不完全 (ASEAN) —ASEAN 事務局関係者へのインタビュー—』, JETRO Jakarta, <http://www.jetro.go.jp/indonesia/040607A03.html>, アクセス年月日 : 2006 年 6 月 15 日。
- MCA Limited (online) “The ASEAN Harmonized Tariff Nomenclature (AHTN),” in *Philippines Special Report*, http://www.virtual-asia.com/ph/bizpak/reports/files/spe_ahtn.pdf, アクセス年月日 : 2006 年 6 月 20 日。
- 日本経済新聞社 (1997) 『経済新語辞典』, 日本経済新聞社。

若松勇 (online a) 『ASEANのFTAと原産地規則 2004年10月(2005年4月更新)』,
日本貿易振興機構 海外調査部 ジェトロ・バンコクセンター,
<http://www.jcci.org.sg/members/file/koshu/2005-04-14-2.pdf#search='ASEAN%20CEPT'>, ア
クセス年月日:2006年6月20日。

若松勇 (online b) 「【テーマ】ASEAN 統一関税コード普及のためのセミナーを開催(タイ)」
『在タイ日系企業向け JETRO メールマガジン』,
http://www.jetrobkk.or.th/japanese/s2_2_265.html, アクセス年月日:2006年6月20日。
渡辺利夫(2001)『開発経済学入門』, 東洋経済新報社。

[図表]

第1表 1999年9月の「センシティブ品目及び高度センシティブ品目の特別な取扱いに関する議定書」のアネックス1

高度センシティブ品目リスト(1999年時点)

1 インドネシア(4品目)

No.	HS Code	Description
1	1006.10.000	-Rice in the husk (paddy or rough)
2	1006.20.000	-Husked (brown) rice
3	1006.30.000	-Semi-milled or wholly milled rice, whether or not polished or glazed
4	1006.40.000	-Broken rice

2 マレーシア(8品目)

No.	HS Code	Description
	1006.10	-Rice in the husk (paddy or rough):
1	1006.10.100	Pulut (glutinous rice)
2	1006.10.900	Other
	1006.20	-Husked (brown) rice:
3	1006.20.100	Pulut (glutinous rice)
4	1006.20.900	Other
	1006.30	-Semi-milled or wholly milled rice, whether or not polished or glazed:
5	1006.30.100	Pulut (glutinous rice)
6	1006.30.900	Other
	1006.40	-Broken rice:
7	1006.40.100	For animal feeding
8	1006.40.900	Other

3 フィリピン(4品目)

No.	HS Code	Description
1	1006.10.000	-Rice in the husk (paddy or rough)
2	1006.20.000	-Husked (brown) rice
3	1006.30.000	-Semi-milled or wholly milled rice, whether or not polished or glazed
4	1006.40.000	-Broken rice

資料: 1999年9月のセンシティブ品目及び高度センシティブ品目の特別な取扱いに関する議定書のアネックス1から作成

http://www.aseansec.org/sasp_2.htm

アクセス年月日 2006年7月3日

第2表 1999年9月の「センシティブ品目及び高度センシティブ品目の特別な取扱いに関する議定書」のアネックス2

センシティブ品目リスト(1999年時点)

1 ブルネイ(14品目)

No.	HS Code	Description
1	0901.11.000	-- Not decaffeinated:
2	0901.12.000	-- Decaffeinated:
	0901.21	-- Not decaffeinated:
3	0901.21.100	--- Not ground
4	0901.21.200	--- ground
	0901.22	-- Decaffeinated:
5	0901.22.100	--- Not ground
6	0901.22.200	--- ground
	0902.10	- Green tea (not fermented) in immediate packings of a content not exceeding 3kg:
7	0902.10.100	-- Tea leaf
8	0902.10.200	-- Tea dust
	0902.20	- Other green tea (not fermented):
9	0902.20.100	-- Tea leaf
10	0902.20.200	-- Tea dust
	0902.30	- Black tea (fermented) and partly fermented tea, in immediate packings of a content not exceeding 3 kg:
11	0902.30.100	--Tea leaf
12	0902.30.200	--Tea dust
	0902.40	- Other black tea (fermented) and other partly fermented
13	0902.40.100	-- Tea leaf
14	0902.40.200	-- Tea dust

2 カンボジア(50品目)

No.	HS Code	Description
1	0101.19.00	-- Other
2	0103.91.00	-- Weighing less than 50 kg
3	0103.92.00	-- Weighing 50 kg or more
4	0105.92.90	--- Other
5	0105.99.10	--- Ducks
6	0105.99.20	--- Geese, turkeys and guinea fowls
7	0207.11.00	-- Not cut in pieces, fresh or chilled
8	0207.12.00	-- Not cut in pieces, frozen
9	0207.13.00	-- Cuts and offal, fresh or chilled
10	0207.14.10	--- Wings
11	0207.14.20	--- Thighs
12	0207.14.30	--- Livers
13	0207.14.90	--- Other
14	0207.32.10	--- Of ducks
15	0207.32.20	--- Of geese or guinea fowls
16	0207.33.10	--- Of ducks
17	0207.33.20	--- Of geese or guinea fowls
18	0207.36.20	--- Cuts of ducks
19	0301.93.00	-- Carp
20	0301.99.10	--- Milkfish or lapu lapu fry
21	0301.99.20	--- Milkfish, breeder
22	0301.99.30	--- Other fish fry
23	0602.10.10	-- Orchid cuttings
24	0602.40.00	- Roses, grafted or not

(つづく)

25	0602.90.10	-- Orchid plants
26	0603.10.10	-- Orchids
27	0603.10.90	-- Other
28	0702.00.00	Tomatoes, fresh or chilled.
29	0703.10.10	-- Onions
30	0703.20.00	- Garlic
31	0704.10.10	-- Cauliflowers
32	0704.10.20	-- Headed broccoli
33	0704.90.10	-- Cabbages
34	0704.90.90	-- Other
35	0705.11.00	--Cabbage lettuce (head lettuce)
36	0705.19.00	-- Other
37	0706.10.10	-- Carrots
38	0706.10.20	-- Turnips
39	0706.90.00	- Other
40	0707.00.00	Cucumbers and gherkins, fresh or chilled.
41	0708.20.00	- Beans(vigna spp., Phaseolus spp.)
42	0709.90.00	- Other
43	0801.11.00	-- Desiccated
44	0801.19.00	-- Other
45	0804.30.00	- Pineapples
46	0804.50.00	- Guavas, mangoes and mangosteens
47	0805.10.00	- Oranges
48	0807.11.00	-- Watermelons
49	0807.19.00	-- Other
50	0810.90.20	-- Longans

3 ラオス(88品目)

No.	HS Code	Description
1	0102.90.000	- Other
2	0103.91.000	-- Weighing less than 50 kg
3	0103.92.000	-- Weighing 50 kg or more.
4	0105.11.000	-- Fowls.
5	0105.19.000	-- Other.
6	0105.91.000	-- Fowls.
7	0105.99.000	-- Other.
8	0106.00.000	Other live animals. (domestic only)
9	0201.10.000	- Carcasses and half-carcasses.
10	0201.20.000	- Other cuts with bone in.
11	0201.30.000	- Boneless.
12	0202.10.000	- Carcasses and half-carcasses.
13	0202.20.000	- Other cuts with bone in.
14	0202.30.000	- Boneless.
15	0203.11.000	-- Carcasses and half - carcasses.
16	0203.12.000	-- Harms, shoulders and cuts thereof, with bone in.
17	0203.19.000	-- Other.
18	0203.21.000	-- Carcasses and half-carcasses
19	0203.22.000	-- Hams, shoulders and cuts thereof, with bone in
20	0203.29.000	-- Other
21	0206.10.000	- Of bovine animals, fresh or chilled
22	0206.20.000	- Of bovine animals, frozen.
23	0206.30.000	- Of swine, fresh or chilled
24	0206.40.000	- Of swine, frozen.
25	0207.10.000	- Poultry not cut in pieces, fresh or chilled.
26	0207.20.000	- Poultry not cut in pieces, frozen.
27	0207.30.000	- Poultry cuts and offal (including livers), fresh or chilled.

(つづく)

28	0207.90.000	- Other.
29	0210.11.000	-- Hams, shoulders and cuts thereof, with bone in
30	0210.12.000	-- Bellies (streaky) and cuts thereof
31	0210.19.000	--Other
32	0210.20.000	- Meat of bovine animals
33	0210.90.000	- Other, including edible flours and meals of meat or meat offal.
34	0301.91.000	-- Fresh water fish.
35	0407.00.000	Birds' eggs, in shell, fresh, preserved or cooked.
36	0504.00.000	Guts, bladders and stomachs of animals (other than fish), whole and pieces thereof :
37	0702.00.000	Tomatoes, fresh or chilled.
38	0702.10.000	- Onions and shallots.
39	0702.90.000	- Leeks and other alliaceous vegetables.
40	0704.10.000	- Cauliflowers and headed broccoli.
41	0705.00.000	Lettuce (<i>Lettuca sativa</i>) and chicory (<i>Cichorium</i> spp.) fresh or chilled.
42	0706.10.000	- Carrots and turnips.
43	0706.90.000	- Other.
44	0707.00.000	Cucumbers and gherkins, fresh or chilled.
45	0708.20.000	- Beans (<i>Vigna</i> spp., <i>Phaseolus</i> spp.)
46	0708.90.000	- Other leguminous vegetables.
47	0709.30.000	- Aubergines (egg - plants).
48	0709.51.000	-- Mushrooms.
49	0709.60.000	- Fruits of the genus <i>Capsicum</i> or of the genus <i>Pimenta</i> .
50	0709.90.000	- Other.
51	0710.22.000	-- Beans (<i>Vigna</i> spp., <i>Phaseolus</i> spp.).
52	0710.29.000	-- Other.
53	0710.40.000	- Sweet corn.
54	0710.80.000	- Other vegetables.
55	0710.90.000	- Mixtures of vegetables.
56	0711.10.000	- Onions.
57	0711.40.000	- Cucumbers and gherkins.
58	0711.90.000	- Other vegetables; mixtures of vegetables.
59	0712.20.000	- Onions.
60	0712.30.000	- Mushroom (except truffles).
61	0712.90.000	- Other vegetables; mixtures of vegetables.
62	0713.30.000	- Beans (<i>Vigna</i> spp., <i>Phaseolus</i> spp.).
63	0713.90.000	- Other.
64	0714.10.000	- Manioc (<i>Cassava</i>).
65	0714.20.000	- Sweet potatoes.
66	0714.90.000	- Other.
67	0802.00.000	Other nuts, fresh or dried, whether or not shelled or peeled.
68	0804.30.000	- Pineapples.
69	0804.50.000	- Guavas, mangoes and mangosteens.
70	0805.10.000	- Oranges.
71	0805.20.000	- Mandarins (including tangerines and satumas); clementines, wilking and similar citrus hybrids
72	0805.30.000	- Lemons (<i>Citrus limons</i> , <i>citurs limonum</i>) and limes (<i>Citrus aurantifolia</i>).
73	0805.90.000	- Other.
74	0807.10.000	- Melons (including watermelons).
75	0807.20.000	- Papaws (<i>papaya</i>).
76	0813.40.000	- Other fruit.
77	0813.50.000	- Mixtures of nuts or dried fruits of this Chapter.

(つづく)

78	0904.20.000	- Fruits of the genus Capsicum or of the genus Pimenta dried or crushed or ground.
79	1006.10.000	- Rice in the husk (Paddy or rough).
80	1006.20.000	- Husked (brown) rice.
81	1006.30.000	- Semi - milled or wholly milled rice, whether or not polished or glazed.
82	1006.40.000	- Broken rice.
83	1207.99.000	-- Other .
84	1212.92.000	-- Sugar cane .
85	1212.99.000	-- Other .
86	2401.10.000	- Tobacco, not stemmed / stripped.
87	2401.20.000	- Tobacco, partly or wholly stemmed / stripped.
88	2401.30.000	- Tobacco refuse.

4 マレーシア(65品目)

No.	HS Code	Description
1	0103.91.000	-- Weighing less than 50 kg
2	0103.92.000	-- Weighing 50 kg or more
	0105.11	-- Fowls of the species Gallus domesticus:
3	0105.11.100	-- - Day old chicks
4	0105.92.000	-- Fowls of the species Gallus domesticus, weighing not more than
		2,000 g
	0105.99	-- Other:
5	0105.99.100	-- - Ducks
6	0203.11.000	Carcasses and half-carcasses
7	0203.12.000	Hams, shoulders and cuts thereof, with bone in
8	0207.11.000	Not cut in pieces, fresh or chilled
	0401.30	- Of a fat content, by weight, exceeding 6%:
9	0401.30.900	Other
	0407.00	Birds' eggs, in shell, fresh, preserved or cooked.
		For hatching:
10	0407.00.111	Hens' eggs
11	0407.00.112	Ducks' eggs
	0602.90	-Other:
12	0602.90.100	Budded rubber stumps
13	0602.90.200	Seedling rubber stumps
14	0602.90.300	Rubber budwood
15	0602.90.900	Other
	0704.90	- Other:
		Cabbages:
16	0704.90.110	Round cabbages
	0803.00	Bananas, including plantains, fresh or dried:
17	0803.00.100	Pisang mas
18	0803.00.200	Pisang rastali
19	0803.00.300	Pisang berangan
20	0803.00.400	Pisang embun
21	0803.00.900	Other
22	0804.30.000	- Pineapples
	0804.50	Guavas, Mangoes and mangosteens:
23	0804.50.100	Guavas
24	0804.50.200	Mangoes
25	0804.50.300	Mangosteens
26	0807.11.000	Watermelons
27	0807.19.000	Other
	0807.20	-Papaws(papayas):

(つづく)

28	0807.20.100	Mardi backcross solo (batik solo)
29	0807.20.900	Other
	0810.90	-Other:
		Tropical fruit:
30	0810.90.110	Rambutan
31	0810.90.120	Durian
32	0810.90.130	Langsat
33	0810.90.140	Jack fruit (cempedak and nangka)
34	0810.90.160	Cikus
35	0810.90.170	Star fruits
36	0810.90.190	Other
37	0901.11.000	- - Not decaffeinated
	1209.99	--Other:
		Rubbes seeds:
38	1209.99.110	Sterile
39	1209.99.190	Other
40	1209.99.900	Other
41	1401.10.000	- Bamboos
	1401.20	-Rattans:
42	1401.20.100	Whole
		Split:
43	1401.20.910	core, not exceeding 12mm in diameter
44	1401.20.920	Skin
45	1401.20.990	Other
46	1401.90.000	- Other
	2401.10	-Tobacco, not stemmed/stripped:
47	2401.10.100	Flue cured, of the virginia type
48	2401.10.900	Other
	2401.20	-Tobacco, partly or wholly stemmed/stripped:
49	2401.20.100	Flue cured, of the virginia type
50	2401.20.900	Other
51	2401.30.000	- Tobacco refuse
52	2402.10.000	-cigars, cheroots and cigarillos, containing
	2402.20	-Cigarettes containing tobacco:
53	2402.20.100	Beedies
54	2402.20.900	Other
	2402.90	-Other:
55	2402.90.100	Cigars, cheroots and cigarillos containing tobacco
56	2402.90.200	Cigarettes containing tobacco substitutes
	2403.10	- Smoking tobacco, whether or not containing tobacco substitutes in any proportion:
		Packed for retail sale :
57	2403.10.110	in airtight containers
58	2403.10.190	Other
59	2403.10.900	Other
	2403.91	- - "Homogenised" or "reconstituted" tobacco:
60	2403.91.100	For retail sale
61	2403.91.900	Other
	2403.99	- -Other:
62	2403.99.200	Snuff.
		Other manufactured tobacco:
63	2403.99.310	Cut-rags
64	2403.99.390	Other
65	2403.99.900	Other

(つづく)

5 ミャンマー(21品目)

No.	HS Code	Description
1	0708.10.000	- Peas (<i>Pisum sativum</i>)
2	0708.20.000	- Beans (<i>Vigna</i> spp., <i>Phaseolus</i> spp.)
3	0901.11.000	- Coffee, not roasted: -- Not decaffeinated
4	0901.12.000	- Coffee, not roasted: -- Decaffeinated
5	0902.10.000	- Green tea (not fermented) in immediate packings of a content not exceeding 3 kg.
6	0902.20.000	- Other green tea (not fermented)
7	1006.10.000	-Rice in the husk (paddy or rough)
8	1006.20.000	-Husked (brown) rice
9	1006.30.000	-Semi-milled or wholly milled rice,whether or not polished or glazed
10	1006.40.000	-Broken rice
11	1701.11.000	-Raw sugar not containing added flavouring or colouring matter:--Cane sugar
12	1701.12.000	-Raw sugar not containing added flavouring or colouring matter:--Beet sugar
13	5001.00.000	Silk-worm cocoons suitable for reeling.
14	5002.00.000	Raw silk (not thrown).
15	5003.10.000	-Not carded or combed
16	5003.90.000	- Other
17	5201.00.000	Cotton, not carded or combed
18	5202.10.000	-Yarn waste (including thread waste)
19	5202.91.000	-Other: --Garnetted stock
20	5202.99.000	-Other: --Other
21	5203.00.000	Cotton, carded or combed

6 フィリピン(58品目)

No.	HS Code	Description
	01.03	Live swine.
		- Other:
	0103.91	-- Weighing less than 50kg:
1	0103.91.100	--- In-Quota
2	0103.91.200	--- Out-Quota
	0103.92	-- Weighing 50 kg or more:
3	0103.92.100	--- In-Quota
4	0103.92.200	--- Out-Quota
	01.05	Live poultry, that is to say, fowls of the species <i>Gallus domesticus</i> , ducks, geese, turkeys and guinea fowls.
		- Weighing not more than 185 g:
	0105.11	-- Fowls of the species <i>Gallus domesticus</i> :
	0105.11.900	--- Other:
5	0105.11.910	--- In-Quota
6	0105.11.920	--- Out-Quota
		- Other:
	0105.92.900	--- Other:
7	0105.92.910	--- In-Quota
8	0105.92.920	--- Out-Quota
	0105.93.900	--- Other:
9	0105.93.910	--- In-Quota
10	0105.93.920	--- Out-Quota
	02.03	Meat of swine, fresh, chilled or frozen.
		-Fresh or chilled:
	0203.11	-- Carcasses and half-carcasses:
11	0203.11.100	-- In-Quota

(つづく)

12	0203.11.200	- - -Out-Quota
	0203.12	- - Hams, shoulders and cuts thereof with bone in:
13	0203.12.100	- - -In-Quota
14	0203.12.200	- - -Out-Quota
	0203.19	- - Other:
	0203.19.100	- - - Pork bellies:
15	0203.19.110	- - - -In-Quota
16	0203.19.120	- - - -Out-Quota
	0203.19.200	- - - Fore-ends and cuts thereof :
17	0203.19.210	- - - -In-Quota
18	0203.19.220	- - - -Out-Quota
	0203.19.900	- - - Other :
19	0203.19.910	- - - -In-Quota
20	0203.19.920	- - - -Out-Quota
		-Frozen:
	0203.21	- - Carcasses and half-carcasses:
21	0203.21.100	- - -In-Quota
22	0203.21.200	- - -Out-Quota
	0203.22	- - Hams, shoulders and cuts thereof with bone in:
23	0203.22.100	- - -In-Quota
24	0203.22.200	- - -Out-Quota
	0203.29	- - Other:
	0203.29.100	- - - Pork bellies:
25	0203.29.110	- - - -In-Quota
26	0203.29.120	- - - -Out-Quota
	0203.29.200	- - - Fore-ends and cuts thereof :
27	0203.29.210	- - - -In-Quota
28	0203.29.220	- - - -Out-Quota
	0203.29.900	- - - Other :
29	0203.29.910	- - - -In-Quota
30	0203.29.920	- - - -Out-Quota
	02.07	Meat and edible offal, of the poultry of heading No.01.05, fresh, chilled or frozen:
		-Of fowls of the species <i>gallus domesticus</i> :
	0207.11	- - Not cut in pieces, fresh or chilled:
31	0207.11.100	- - -In-Quota
32	0207.11.200	- - -Out-Quota
	0207.12	- - Not cut in pieces, frozen:
33	0207.12.100	- - -In-Quota
34	0207.12.200	- - -Out-Quota
	0207.13	- - Cuts and offal, fresh or chilled:
35	0207.13.100	- - -In-Quota
36	0207.13.200	- - -Out-Quota
	0207.14	- - Cuts and offal, frozen:
	0207.14.100	- - - Liver:
37	0207.14.110	- - - -In-Quota
38	0207.14.120	- - - -Out-Quota
	0207.14.900	- - - Other :
39	0207.14.910	- - - -In-Quota
40	0207.14.920	- - - -Out-Quota
	0207.27	- - Cuts and offal, frozen:
	0207.27.100	- - - Liver:
41	0207.27.110	- - - -In-Quota
42	0207.27.120	- - - -Out-Quota
	0207.27.900	- - - Other :
43	0207.27.910	- - - -In-Quota

(つづく)

44	0207.27.920	--- -Out-Quota
		-Of ducks, geese or guinea fowls:
	0207.32	-- Not cut in pieces, fresh or chilled:
	0207.32.100	--- Of ducks:
45	0207.32.110	--- -In-Quota
46	0207.32.120	--- -Out-Quota
	0207.32.200	---Of geese or guinea fowls :
47	0207.32.210	--- -In-Quota
48	0207.32.220	--- -Out-Quota
	0207.35	-- Other, fresh or chilled:
49	0207.35.100	--- -In-Quota
50	0207.35.200	--- -Out-Quota
	0207.36	-- Other, frozen:
	0207.36.100	--- Fatty livers:
51	0207.36.110	--- -In-Quota
52	0207.36.120	--- -Out-Quota
	07.14	Manioc, arrowroot, salep, Jerusalem artichokes, sweet potatoes and similar roots and tubers with high starch or inulin content, fresh, chilled, frozen or dried, whether or not sliced or in the form of pellets; sago pith.
53	0714.10.000	- Manioc (cassava)
54	0714.20.000	- Sweet potatoes
	10.05	Maize(corn)
	1005.90	- Other:
55	1005.90.100	-- -Popcorn
	1005.90.900	---Other :
56	1005.90.910	--- -In-Quota
57	1005.90.920	--- -Out-Quota
58	1007.00.000	Grain sorghum

7 タイ(7品目)

No.	HS Code	Description
1	0603.10.000	----- Fresh
2	0701.10.000	----- Seed
3	0701.90.000	----- Other
4	0901.11.000	---- Not decaffeinated
5	0901.12.000	----- Decaffeinated
	0901.90	- Other:
6	0901.90.001	---- Coffee husks and skins
7	1203.00.000	-- Copra

8 ベトナム(51品目)

No.	HS Code	Descriptions
	0105	Live poultry, that is to say, fowls of the species gallus domesticus, ducks, geese, turkeys and guinea fowls
	0105.11	-- Fowls of the species gallus domesticus:
1	0105.11.900	--- Other
	0105.12	-- Turkeys:
2	0105.12.900	--- Other
	0105.19	-- Other
3	0105.19.900	--- Other
		- Other:
	0105.92	-- Fowls of the species gallus domesticus, weighing not more than 2,000g:
4	0105.92.900	--- Other

(つづく)

5	0105.93.000	- - Fowls of the species Gallus Domesticus weighing more than 2,000g
	0105.99	- - Other :
6	0105.99.900	- - - Other
	0207	Meat and edible offal, of the poultry of heading No. 01.05, fresh, chilled or frozen.
		- Of fowls of the species Gallus domesticus :
7	0207.11.000	- - Not cut in pieces, fresh or chilled
8	0207.12.000	- - Not cut in pieces, frozen
9	0207.13.000	- - Cuts and offal, fresh or chilled
10	0207.14.000	- - Cuts and offal, frozen
		- Of turkeys :
11	0207.24.000	- - Not cut in pieces, fresh or chilled
12	0207.25.000	- - Not cut in pieces, frozen
13	0207.26.000	- - Cuts and offal, fresh or chilled
14	0207.27.000	- - Cuts and offal, frozen
		- Of ducks, geese or guinea fowls:
15	0207.32.000	- - Not cut in pieces, fresh or chilled
16	0207.33.000	- - Not cut in pieces, frozen
17	0207.34.000	- - Fatty livers, fresh or chilled
18	0207.35.000	- - Other, fresh or chilled
19	0207.36.000	- - Other, frozen
	0208	Other meat and edible meat offal, fresh, chilled or frozen.
20	0208.10.000	- Of rabbits or hares
21	0208.20.000	- Frogs' legs
22	0208.90.000	- Other
	0407	Birds' eggs, in shell, fresh, preserved or cooked.
23	0407.00.100	- For hatching
24	0407.00.900	- Other
	0602	Other live plants, (including their roots), cuttings and slips; mushroom spawn.
25	0602.10.000	- Unrooted cuttings and slips
26	0602.20.000	- Trees, shrubs and bushes, grafted or not, of kinds which bear edible fruit or nuts
27	0602.30.000	- Rhododendrons and azaleas, grafted or not
28	0602.40.000	- Roses, grafted or not
29	0602.90.000	- Other
	0805	Citrus fruit, fresh or dried.
30	0805.10.000	- Oranges
31	0805.20.000	- Mandarines (including tangerines and satsumas); clementines, wilkings and other similar citrus hybrids
32	0805.30.000	- Lemons (citrus limon, Citrus limonum) and limes (citrus aurantifolia)
33	0805.40.000	- Grapefruit
34	0805.90.000	- Other
	1006	Rice.
	1006.10	- Rice in the husk (paddy or rough) :
35	1006.10.900	- - Other
36	1006.20.000	- Husked (brown) rice
37	1601.00.000	Sausages and similar products, of meat, meat offal or blood; food preparations based on these products.
	1602	Other prepared or preserved meat, meat offal or blood.
38	1602.10.000	- Homogenised preparations
39	1602.20.000	- Of liver of any Animal
		- Of poultry of heading No. 01.05 :

(つづく)

40	1602.31.000	- - Of turkeys
41	1602.32.000	- - Of fowls of the species Gallus domesticus
42	1602.39.000	- - Other
		- Of swine :
43	1602.41.000	- - Hams and cuts thereof
44	1602.42.000	- - Shoulders and cuts thereof
45	1602.49.000	- - Other, including mixtures
46	1602.50.000	- Of bovine animals
47	1602.90.000	- Other, including preparations of blood of any animal
	1701	Cane or beet sugar and chemically pure sucrose, in solid
		- Raw sugar not containing added flavouring or colouring matter :
48	1701.11.000	- - Cane sugar
		- Other :
49	1701.91.000	- - Containing added flavouring or colouring matter
		- Other :
50	1701.99.100	- - - White sugar
51	1701.99.900	- - - Other

資料: 1999年9月のセンシティブ品目及び高度センシティブ品目の特別な取扱いに関する議定書のアネックス2から作成

http://www.aseansec.org/sasp_2.htm

アクセス年月日 2006年7月3日

第3表 CEPT実施状況

(1)2005年

国名	組込み品目	一般例外品目	センシティブ品目	暫定除外品目	分類不明品目	総品目数
ブルネイ	9,924	778				10,702
インドネシア	11,028	100	25		12	11,165
マレーシア	12,043	87				12,130
フィリピン	11,013	27	19			11,059
シンガポール	10,705					10,705
タイ	11,030					11,030
ASEAN-6	65,743	992	44		12	66,791
ASEAN-6割合(%)	98.4	1.5	0.1	-	0.02	100.0
カンボジア	8,008	181	54	2,447		10,690
ラオス	10,023	464	203			10,690
ミャンマー	10,462	59	34	134		10,689
ベトナム	10,277	371	27	14		10,689
新ASEAN-4	38,770	1,075	318	2,595		42,758
新ASEAN-4割合(%)	90.7	2.5	0.7	6.1	-	100.0
アセアン合計	104,513	2,067	362	2,595	12	109,549
アセアン合計割合(%)	95.4	1.9	0.3	2.4	0.01	100.0

資料：アセアン事務局Consolidated 2005 CEPT Package by Countryから作成

<http://www.aseansec.org/17693.htm>

アクセス年月日：2006年6月13日

注：1. 品目分類はAHTN関税分類コードによる。

2. センシティブ品目は、インドネシアの高度センシティブ品目を含む。

(2)2001年

国名	組込み品目	一般例外品目	センシティブ品目	暫定除外品目	総品目数
ブルネイ	6,276	202	14		6,492
インドネシア	7,192	68	4	21	7,285
マレーシア	10,039	53	83	218	10,393
フィリピン	5,576	16	60	6	5,658
シンガポール	5,859				5,859
タイ	9,104		7		9,111
ASEAN-6	44,046	339	168	245	44,798
ASEAN-6割合(%)	98.3	0.8	0.4	0.5	100.0
カンボジア	3,115	134	50	3,523	6,822
ラオス	1,673	74	88	1,716	3,551
ミャンマー	2,984	48	21	2,419	5,472
ベトナム	4,984	139	51	1,217	6,391
新ASEAN-4	12,756	395	210	8,875	22,236
新ASEAN-4割合(%)	57.4	1.8	0.9	39.9	100.0
アセアン合計	56,802	734	378	8,875	66,789
アセアン合計割合(%)	85.0	1.1	0.6	13.3	100.0

資料：アセアン事務局Consolidated 2001 CEPT Package by Countryから作成

<http://www.aseansec.org/12141.htm>

アクセス年月日：2006年6月14日

注：品目分類はHS関税分類コードによる。

第4表 2005年の各国別のセンシティブ品目リスト
(1)インドネシア

AHTN Code	Description	Indicator	MFN Rates	2005 CEPT Rates
10.06	Rice.			
1006.10	-Rice in the husk (paddy or rough) :			
1006.10.10.00	--Suitable for sowing	HSL	Rp 430/Kg	-
1006.10.90.00	--Other	HSL	Rp 430/Kg	-
1006.20	-Husked (brown) rice :			
1006.20.10.00	--Thai hom mali rice	HSL	Rp 430/Kg	-
1006.20.90.00	--Other	HSL	Rp 430/Kg	-
1006.30	-Semi-milled or wholly milled rice, whether			
	or not polished or glazed :			
	--Fragrant rice :			
1006.30.11.00	---Whole	HSL	Rp 430/Kg	-
1006.30.12.00	---Not more than 5 % broken	HSL	Rp 430/Kg	-
1006.30.13.00	---More than 5% but not more than 10 % broken	HSL	Rp 430/Kg	-
1006.30.14.00	---More than 10% but not more than 25% broken	HSL	Rp 430/Kg	-
1006.30.19.00	---Other	HSL	Rp 430/Kg	-
1006.30.20.00	--Parboiled rice	HSL	Rp 430/Kg	-
1006.30.30.00	--Glutinous rice (pilot)	HSL	Rp 430/Kg	-
1006.30.40.00	--Basmati rice	HSL	Rp 430/Kg	-
1006.30.50.00	--Thai hom mali rice	HSL	Rp 430/Kg	-
	--Other :			
1006.30.61.00	---Whole	HSL	Rp 430/Kg	-
1006.30.62.00	---Not more than 5 % broken	HSL	Rp 430/Kg	-
1006.30.63.00	---More than 5 % but not more than 10% broken	HSL	Rp 430/Kg	-
1006.30.64.00	---More than 10% but not more than 25% broken	HSL	Rp 430/Kg	-

(つづく)

1006.30.69.00	---Other	HSL	Rp 430/Kg	-
1006.40.00.00	-Broken	HSL	Rp 430/Kg	-
17.01	Cane or beet sugar and chemically pure			
	sucrose, in solid form.			
	-Raw sugar not containing added flavouring or			
	colouring matter :			
1701.11.00.00	--Cane sugar	HSL	Rp 550/Kg	-
1701.12.00.00	--Beet sugar	HSL	Rp 700/Kg	-
	-Other :			
1701.91.00.00	--Containing added flavouring or colouring	HSL	Rp 700/Kg	-
	matter			
1701.99	--Other :			
	---Refined sugar :			
1701.99.11.00	----White	HSL	Rp 700/Kg	-
1701.99.19.00	----Other	HSL	Rp 700/Kg	-
1701.99.90.00	---Other	HSL	Rp 700/Kg	-

資料：アセアン事務局 Consolidated 2005 CEPT Package by Country から作成

注：Indicator の「H S L」は高度センシティブ品目を指す。

<http://www.aseansec.org/17693.htm>

アクセス年月日：2006年6月14日

(つづく)

第4表 2005年の各国別のセンシティブ品目リスト

(2) フィリピン

AHTN Code	Description	Indicator	MFN Rates	2005 CEPT Rates
10.06	Rice.			
1006.10.10	-Rice in the husk (paddy or rough) :	S	0	—
1006.10.90	--Other	S	50	—
1006.20.10	--Thai hom mali rice	S	50	—
1006.20.90	--Other	S	50	—
1006.30	-Semi-milled or wholly milled rice, whether or not polished or glazed :			
	--Fragrant rice :			
1006.30.11	---Whole	S	50	—
1006.30.12	---Not more than 5 % broken	S	50	—
1006.30.13	---More than 5 % but not more than 10 % broken	S	50	—
1006.30.14	---More than 10% but not more than 25% broken	S	50	—
1006.30.19	---Other	S	50	—
1006.30.20	--Parboiled rice	S	50	—
1006.30.30	--Glutinous rice (pulut)	S	50	—
1006.30.40	--Basmati rice	S	50	—
1006.30.50	--Thai hom mali rice	S	50	—
	--Other :			
1006.30.61	---Whole	S	50	—
1006.30.62	---Not more than 5 % broken	S	50	—
1006.30.63	---More than 5 % but not more than 10% broken	S	50	—
1006.30.64	---More than 10% but not more than 25% broken	S	50	—
1006.30.69	---Other	S	50	—
1006.40.00	-Broken	S	50	—

資料：アセアン事務局 Consolidated 2005 CEPT Package by Country から作成

注：1. 最初の6桁が国際分類，次の2桁がアセアン共通分類からなるAHTNを域内HSコードとして導入している。

2. フィリピンは Description の欄がなかったため、インドネシアのものを借用した。

3. Indicator の「S」はセンシティブ品目を指す。

4. 2005 CEPT Rates については、インドネシアの例にあわせ、「－」とした。

<http://www.aseansec.org/17693.htm>

アクセス年月日：2006年6月13日

(つづく)

第4表 2005年の各国別のセンシティブ品目リスト

(3)カンボジア

AHTN Code	Description	Indicator	MFN Rates	2005 CEPT Rates
01.01	Live horses, asses, mules and hinnies.			
0101.90.10	-- Race horses	S	15	—
0101.90.20	-- Other horses	S	15	—
01.03	Live swine.			
0103.91.00	-- Weighing less than 50 kg	S	15	—
0103.92.00	-- Weighing 50 kg or more	S	15	—
01.05	Live poultry, that is to say, fowls of the species <i>Gallus domesticus</i>, ducks, geese, turkeys and guinea fowls.			
0105.92.90	--- Other	S	15	—
0105.99.20	--- Other ducks	S	15	—
0105.99.40	--- Other geese, turkeys and guinea fowls	S	15	—
02.07	Meat and edible offal, of the poultry of heading 01.05, fresh, chilled or frozen.			
0207.11.00	-- Not cut in pieces, fresh or chilled	S	35	—
0207.12.00	-- Not cut in pieces, frozen	S	35	—
0207.13.00	-- Cuts and offal, fresh or chilled	S	35	—
	-- Cuts and offal, frozen:			
0207.14.10	--- Wings	S	35	—
0207.14.20	--- Thighs	S	35	—
0207.14.30	--- Livers	S	35	—
0207.14.90	--- Other	S	35	—
	- Of turkeys:			
0207.32.10	--- of ducks	S	35	—
0207.32.20	--- Of geese or guinea fowls	S	35	—
	-- Not cut in pieces, frozen:			
0207.33.10	--- Of ducks	S	35	—
0207.33.20	--- Of geese or guinea fowls	S	35	—

(つづく)

0207.36.20	--- Cuts of ducks	S	35	—
03.01	Live fish.			
0301.93.10	--- Carp breeder	S	15	—
0301.93.90	--- Other	S	15	—
	-- Other:			
	--- Milkfish or lapu lapu fry:			
0301.99.11	---- For breeding	S	0	—
0301.99.19	---- Other	S	15	—
	--- Other fish fry:			
0301.99.21	---- For breeding	S	0	—
0301.99.29	---- Other	S	15	—
06.02	Other live plants (including their roots), cuttings and slips; mushroom spawn.			
0602.10.10	-- Orchid cuttings and slips	S	15	—
0602.40.00	- Roses, grafted or not	S	15	—
	- Other:			
0602.90.20	-- Orchid seedlings	S	0	—
06.03	Cut flowers and flower buds of a kind suitable for bouquets or for ornamental purposes, fresh, dried, dyed, bleached, impregnated or otherwise prepared.			
	- Fresh:			
0603.10.10	-- Orchids	S	15	—
0603.10.90	-- Other	S	15	—
07.02	Tomatoes, fresh or chilled.			
0702.00.00		S	7	—
07.03	Onions, shallots, garlic, leeks and other alliaceous vegetables, fresh or chilled.			
	- Onions and shallots:			
	-- Onions:			
0703.10.11	--- Bulbs for propagation	S	0	—
0703.10.19	--- Other	S	7	—
	-- Shallots:			
0703.20.10	-- Bulbs for propagation	S	0	—
0703.20.90	-- Other	S	7	—

(つづく)

	- Leeks and other alliaceous vegetables:			
07.04	Cabbages, cauliflowers, kohlrabi, kale and similar edible brassicas, fresh or chilled.			
	- Cauliflowers and headed broccoli:			
0704.10.10	-- Cauliflowers	S	7	—
0704.10.20	-- Headed broccoli	S	7	—
0704.90.10	-- Cabbages	S	7	—
0704.90.90	-- Other	S	7	—
07.05	Lettuce (<i>Lactuca sativa</i>) and chicory (<i>Cichorium spp.</i>), fresh or chilled.			
	- Lettuce:			
0705.11.00	-- Cabbage lettuce (head lettuce)	S	7	—
0705.19.00	-- Other	S	7	—
	- Chicory:			
07.06	Carrots, turnips, salad beetroot, salsify, celeriac, radishes and similar edible roots, fresh or chilled.			
	- Carrots and turnips:			
0706.10.10	-- Carrots	S	7	—
0706.10.20	-- Turnips	S	7	—
0706.90.00	- Other	S	7	—
07.07	Cucumbers and gherkins, fresh or chilled.			
0707.00.00		S	7	—
07.08	Leguminous vegetables, shelled or unshelled, fresh or chilled.			
0708.20.00	- Beans (<i>Vigna spp.</i> , <i>Phaseolus spp.</i>)	S	7	—
07.09	Other vegetables, fresh or chilled.			
0709.90.00	- Other	S	7	—
08.01	Coconuts, Brazil nuts and cashew nuts, fresh or dried, whether or not shelled or peeled.			
	- Coconuts:			
0801.11.00	-- Desiccated	S	7	—
0801.19.00	-- Other	S	7	—
	- Brazil nuts:			

(つづく)

08.04	Dates, figs, pineapples, avocados, guavas, mangoes and mangosteens, fresh or dried.			
0804.30.00	- Pineapples	S	7	—
0804.50.00	- Guavas, mangoes and mangosteens	S	7	—
08.05	Citrus fruit, fresh or dried.			
0805.10.00	- Oranges	S	7	—
08.07	Melons (including watermelons) and papaws (papayas), fresh.			
	- Melons (including watermelons):			
0807.11.00	-- Watermelons	S	7	—
0807.19.00	-- Other	S	7	—

資料：アセアン事務局 Consolidated 2005 CEPT Package by Country から作成

注：1. 最初の6桁が国際分類，次の2桁がアセアン共通分類からなる AHTN 域内コードにより8桁コードで分類している。

2. Indicator の「S」はセンシティブ品目を指す。

<http://www.aseansec.org/17693.htm>

アクセス年月日：2006年6月13日

(つづく)

第4表 2005年の各国別のセンシティブ品目リスト

(4)ラオス

AHTN Code	Description	Indicator	MFN Rates	2005 CEPT Rates
01.03	Live swine.			
0103.92.00	-- Weighing 50 kg or more	S	10	-
01.05	Live poultry, that is to say, fowls of the species <i>Gallus domesticus</i>, ducks, geese, turkeys and guinea fowls.			
		S	10	
0105.11.10	--- Breeding fowls			-
0105.11.90	--- Other	S	10	-
	-- Turkeys:			
0105.12.10	--- Breeding turkeys	S	10	-
		S	10	
0105.12.90	--- Other			-
	-- Other:			
0105.19.10	--- Breeding ducklings	S	10	-
0105.19.20	--- Other ducklings	S	10	-
0105.19.30	--- Breeding goslings	S	10	-
		S	10	
0105.19.40	--- Other goslings			-
0105.19.50	--- Breeding guinea fowls	S	10	-
0105.19.90	--- Other	S	10	-
	- Other:			
	-- Fowls of the species <i>Gallus domesticus</i> , weighing not more than			
	2,000 g:			
0105.92.10	--- Breeding fowls	S	10	-
		S	10	
0105.92.20	--- Fighting cocks			-
0105.92.90	--- Other	S	10	-
	-- Fowls of the species <i>Gallus domesticus</i> , weighing more than			
	2,000g:			
0105.93.10	--- Breeding fowls	S	10	-
0105.93.20	--- Fighting cocks	S	10	-
0105.93.90	--- Other	S	10	-
	-- Other:			

(つづく)

0105.99.10	--- Breeding ducks	S	10	-
0105.99.20	--- Other ducks	S	10	-
	--- Breeding geese, turkeys and guinea fowls	S	10	
0105.99.30	--- Breeding geese, turkeys and guinea fowls			-
0105.99.40	--- Other geese, turkeys and guinea fowls	S	10	-
	Other live animals.			
	- Mammals:			
01.06	Other live animals.			
0106.11.00	-- Primates	S	10	-
	-- Whales, dolphins and porpoises (mammals of the order Cetacea);	S	10	
0106.12.00	manatees and dugongs (mammals of the order Sirenia)			-
		S	10	
0106.19.00	-- Other			-
0106.20.00	- Reptiles (including snakes and turtles)	S	10	-
	- Birds:			
0106.31.00	-- Birds of prey	S	10	-
	-- Psittaciformes (including parrots, parakeets, macaws and cockatoos)	S	10	
0106.32.00	parrots, parakeets, macaws and cockatoos)			-
		S	10	
0106.39.00	-- Other			-
	- Other:			
		S	10	
0106.90.10	-- For human consumption			-
0106.90.90	-- Other	S	10	-
	Meat of bovine animals, fresh or chilled.			
02.01	Meat of bovine animals, fresh or chilled.			
0201.10.00	- Carcasses and half-carcasses	S	30	-
0201.20.00	- Other cuts with bone in	S	30	-
0201.30.00	- Boneless	S	30	-
	Meat of bovine animals, frozen.			
02.02	Meat of bovine animals, frozen.			
0202.10.00	- Carcasses and half-carcasses	S	30	-
0202.20.00	- Other cuts with bone in	S	30	-
0202.30.00	- Boneless	S	30	-
	Meat of swine, fresh, chilled or frozen.			
	- Fresh or chilled:			

(つづく)

02.03	Meat of swine, fresh, chilled or frozen.			
		S	30	
0203.11.00	-- Carcasses and half-carcasses			-
0203.12.00	-- Hams, shoulders and cuts thereof, with bone in	S	30	-
0203.19.00	-- Other	S	30	-
	- Frozen:			
0203.21.00	-- Carcasses and half-carcasses	S	30	-
0203.22.00	-- Hams, shoulders and cuts thereof, with bone in	S	30	-
0203.29.00	-- Other	S	30	-
	Meat of sheep or goats, fresh, chilled or frozen.			
02.07	Meat and edible offal, of the poultry of heading 01.05, fresh, chilled or frozen.			
0207.11.00	-- Not cut in pieces, fresh or chilled	S	30	-
0207.12.00	-- Not cut in pieces, frozen	S	30	-
0207.13.00	-- Cuts and offal, fresh or chilled	S	30	-
	-- Cuts and offal, frozen:			
0207.14.10	--- Wings	S	30	-
0207.14.20	--- Thighs	S	30	-
0207.14.30	--- Livers	S	30	-
0207.14.90	--- Other	S	30	-
	- Of turkeys:			
0207.24.00	-- Not cut in pieces, fresh or chilled	S	30	-
0207.25.00	-- Not cut in pieces, frozen	S	30	-
0207.26.00	-- Cuts and offal, fresh or chilled	S	30	-
	-- Cuts and offal, frozen:			
0207.27.10	--- Livers	S	30	-
0207.27.90	--- Other	S	30	-
	- Of ducks, geese or guinea fowls:			
	-- Not cut in pieces, fresh or chilled:			
0207.32.10	--- Of ducks	S	30	-
		S	30	
0207.32.20	--- Of geese or guinea fowls			-
	-- Not cut in pieces, frozen:			
0207.33.10	--- Of ducks	S	30	-
0207.33.20	--- Of geese or guinea fowls	S	30	-
0207.34.00	-- Fatty livers, fresh or chilled	S	30	-
0207.35.00	-- Other, fresh or chilled	S	30	-

(つづく)

	-- Other, frozen:			
0207.36.10	--- Fatty livers	S	30	-
0207.36.20	--- Cuts of ducks	S	30	-
0207.36.30	--- Cuts of geese or guinea fowls	S	30	-
	Other meat and edible meat offal, fresh, chilled or frozen.			
02.10	Meat and edible meat offal, salted, in brine, dried or smoked; edible flours and meals of meat or meat offal.			
0210.11.00	-- Hams, shoulders and cuts thereof, with bone in	S	30	-
0210.12.00	-- Bellies (streaky) and cuts thereof	S	30	-
	-- Other:			
0210.19.10	--- Bacon	S	30	-
0210.19.20	--- Ham, boneless	S	30	-
0210.19.90	--- Other	S	30	-
0210.20.00	- Meat of bovine animals	S	30	-
	- Other, including edible flours and meals of meat and meat			
0210.91.00	-- Of primates	S	30	-
0210.92.00	-- Of whales, dolphins and porpoises (mammals of the order Cetacea);	S	30	-
	of manatees and dugongs (mammals of the order Sirenia)			
0210.93.00	-- Of reptiles (including snakes and turtles)	S	30	-
	-- Other:			
0210.99.10	--- Freeze dried chicken dice	S	30	-
0210.99.20	--- Dried pork skin	S	30	-
0210.99.90	--- Other	S	30	-
	Live fish.			
	- Ornamental fish:			
03.01	Live fish.			
0301.99.40	--- Other freshwater fish	S	20	-
	Fish, fresh or chilled, excluding fish fillets and other fish meat of heading 03.04.			
	- Salmonidae, excluding livers and roes:			
04.07	Birds' eggs, in shell, fresh, preserved or cooked.			
0407.00.11	-- Hens' eggs	S	30	-
0407.00.12	-- Ducks' eggs	S	30	-
0407.00.19	-- Other	S	30	-
	- Other:			
0407.00.91	-- Hens' eggs	S	30	-
0407.00.92	-- Ducks' eggs	S	30	-
0407.00.99	-- Other	S	30	-

(つづく)

	Birds' eggs, not in shell, and egg yolks, fresh, dried, cooked by steaming or			
	by boiling in water, moulded, frozen or otherwise preserved, whether or			
	not containing added sugar or other sweetening matter.			
	- Egg yolks:			
05.04	Guts, bladders and stomachs of animals (other than fish), whole and pieces thereof, fresh, chilled frozen, salted, in brine, dried or smoked.			
0504.00.00	Guts, bladders and stomachs of animals (other than fish), whole and	S	10	-
	pieces thereof, fresh, chilled frozen, salted, in brine, dried or smoked.			
	Skins and other parts of birds, with their feathers or down, feathers and			
	parts of feathers (whether or not with trimmed edges) and down, not			
	further worked than cleaned, disinfected or treated for preservation;			
	powder and waste of feathers or parts of feathers.			
	- Feathers of a kind used for stuffing; down:			
0702.00.00	Tomatoes, fresh or chilled.	S	40	-
	Onions, shallots, garlic, leeks and other alliaceous vegetables, fresh or chilled.			
	- Onions and shallots:			
	-- Onions:			
07.03	Onions, shallots, garlic, leeks and other alliaceous vegetables, fresh or chilled.			
0703.10.11	--- Bulbs for propagation	S	40	-
0703.10.19	--- Other	S	40	-
	-- Shallots:			
0703.10.21	--- Bulbs for propagation	S	40	-
0703.10.29	--- Other	S	40	-
	- Garlic:			
0703.90.10	-- Bulbs for propagation	S	40	-
0703.90.90	-- Other	S	40	-
	Cabbages, cauliflowers, kohlrabi, kale and similar edible brassicas, fresh or chilled.			
	- Cauliflowers and headed broccoli:			
07.04	Cabbages, cauliflowers, kohlrabi, kale and similar edible brassicas, fresh or chilled.			

(つづく)

0704.10.10	-- Cauliflowers	S	40	-
07.05	Lettuce (<i>Lactuca sativa</i>) and chicory (<i>Cichorium</i> spp.), fresh or chilled.			
0705.11.00	lettuce)	S	40	-
0705.19.00	-- Other	S	40	-
	- Chicory:			
0705.21.00	-- Witloof chicory (<i>Cichorium intybus</i> var. <i>foliosum</i>)	S	40	-
0705.29.00	-- Other	S	40	-
	Carrots, turnips, salad beetroot, salsify, celeriac, radishes and similar			
	edible roots, fresh or chilled.			
	- Carrots and turnips:			
0707.00.00	Cucumbers and gherkins, fresh or chilled.	S	40	-
	Leguminous vegetables, shelled or unshelled, fresh or chilled.			
07.08	Leguminous vegetables, shelled or unshelled, fresh or chilled.			
0708.20.00	- Beans (<i>Vigna</i> spp., <i>Phaseolus</i> spp.)	S	40	-
07.09	Other vegetables, fresh or chilled.			
0709.30.00	- Aubergines (egg-plants)	S	40	-
0709.40.00	- Celery other than celeriac	S	40	-
	- Mushrooms and truffles:			
0709.51.00	-- Mushrooms of the genus <i>Agaricus</i>	S	40	-
0709.59.00	-- Other	S	40	-
	- Fruits of the genus <i>Capsicum</i> or of the genus <i>Pimenta</i> :			
0709.60.10	chillies	S	40	-
0709.60.90	-- Other	S	40	-
0709.70.00	- Spinach, New Zealand spinach and orache spinach (garden spinach)	S	40	-
0709.90.00	- Other	S	40	-
	Vegetables (uncooked or cooked by steaming or boiling in water), frozen.			
07.10	Vegetables (uncooked or cooked by steaming or boiling in water), frozen.			
0710.22.00	-- Beans (<i>Vigna</i> spp., <i>Phaseolus</i> spp.)	S	40	-
0710.29.00	-- Other	S	40	-
0710.30.00	- Spinach, New Zealand spinach and orache spinach (garden spinach)	S	40	-
0710.40.00	- Sweet corn	S	40	-
0710.80.00	- Other vegetables	S	40	-
0710.90.00	- Mixtures of vegetables	S	40	-

(つづく)

	Vegetables provisionally preserved (for example, by sulphur dioxide			
	gas, in brine, in sulphur water or in other preservative solutions), but			
	unsuitable in that state for immediate consumption.			
	- Olives:			
07.11	Vegetables provisionally preserved (for example, by sulphur dioxide gas, in brine, in sulphur water or in other preservative solutions), but unsuitable in that state for immediate consumption.			
0711.30.10	- - Preserved by sulphur dioxide gas	S	40	-
0711.30.90	- - Other	S	40	-
	- Cucumbers and gherkins:			
0711.40.10	- - Preserved by sulphur dioxide gas	S	40	-
0711.40.90	- - Other	S	40	-
	- Mushrooms and truffles:			
0711.51.00	- - Mushrooms of the genus Agaricus	S	40	-
0711.59.00	- - Other	S	40	-
	- Other vegetables; mixtures of vegetables:			
0711.90.10	- - Sweet corn	S	40	-
0711.90.20	- - Chillies	S	40	-
0711.90.30	- - Onions, preserved by sulphur dioxide gas	S	40	-
0711.90.40	- - Onions, preserved other than by sulphur dioxide gas	S	40	-
0711.90.50	- - Other, preserved by sulphur dioxide gas	S	40	-
0711.90.90	- - Other	S	40	-
	Dried vegetables, whole, cut, sliced, broken or in powder, but not further prepared.			
07.12	Dried vegetables, whole, cut, sliced, broken or in powder, but not further prepared.			
0712.20.00	- Onions	S	40	-
	- Mushrooms, wood ears (Auricularia spp.), jelly fungi (Tremella spp.) and truffles:			
0712.31.00	- - Mushrooms of the genus Agaricus	S	40	-
0712.32.00	- - Wood ears (Auricularia spp.)	S	40	-
0712.33.00	- - Jelly fungi (Tremella spp.)	S	40	-
	- - Other:			
0712.39.10	- - - Truffles	S	40	-
0712.39.20	- - - Shiitake (dong-gu)	S	40	-
0712.39.90	- - - Other	S	40	-
07.13	Dried leguminous vegetables, shelled, whether or not skinned or split.			
0713.20.10	- - For sowing	S	40	-

(つづく)

0713.20.90	-- Other	S	40	-
	- Beans (Vigna spp., Phaseolus spp.):			
	-- Beans of the species Vigna mungo (L.) Hepper or Vigna radiata (L.) Wilczek:			
0713.31.10	--- For sowing	S	40	-
0713.31.90	--- Other	S	40	-
	-- Small red (Adzuki) beans (Phaseolus or Vigna angularis):			
0713.32.10	--- For sowing	S	40	-
0713.32.90	--- Other	S	40	-
	-- Kidney beans, including white pea beans (Phaseolus vulgaris):			
0713.33.10	--- For sowing	S	40	-
0713.33.90	--- Other	S	40	-
	-- Other:			
0713.39.10	--- For sowing	S	40	-
0713.39.90	--- Other	S	40	-
	- Lentils:			
0713.40.10	-- For sowing	S	40	-
0713.40.90	-- Other	S	40	-
	- Broad beans (Vicia faba var. major) and horse beans (Vicia faba var. equina, Vicia faba var minor):			
0713.50.10	-- For sowing	S	40	-
0713.50.90	-- Other	S	40	-
	- Other:			
07.14	Manioc, arrowroot, salep, Jerusalem artichokes, sweet potatoes and similar roots and tubers with high starch or inulin content, fresh, chilled, frozen roots and tubers with high starch or inulin content, fresh, chilled, frozen or dried, whether or not sliced or in the form of pellets; sago pith.			
0714.10.10	-- Sliced or in form of pellets	S	40	-
0714.10.90	-- Other	S	40	-
0714.20.00	- Sweet potatoes	S	40	-
	- Other:			
0714.90.10	-- Sago pith	S	40	-
0714.90.90	-- Other	S	40	-
	Coconuts, Brazil nuts and cashew nuts, fresh or dried, whether or not shelled or peeled.			
	- Coconuts:			
08.02	Other nuts, fresh or dried, whether or not shelled or peeled.			
0802.11.00	-- In shell	S	30	-
0802.12.00	-- Shelled	S	30	-
	- Hazelnuts or filberts (Corylus spp.):			
0802.21.00	-- In shell	S	30	-
0802.22.00	-- Shelled	S	30	-

(つづく)

	- Walnuts:			
0802.31.00	-- In shell	S	30	-
0802.32.00	-- Shelled	S	30	-
0802.40.00	- Chestnuts (<i>Castanea</i> spp.)	S	30	-
0802.50.00	- Pistachios	S	30	-
	- Other:			
0802.90.10	-- Areca nuts (betel nuts)	S	30	-
0802.90.90	-- Other	S	30	-
08.04	Dates, figs, pineapples, avocados, guavas, mangoes and mangosteens, fresh or dried.			
0804.30.00	- Pineapples	S	40	-
0804.50.00	- Guavas, mangoes and mangosteens	S	40	-
	Citrus fruit, fresh or dried.			
08.05	Citrus fruit, fresh or dried.			
0805.10.00	- Oranges	S	40	-
0805.20.00	- Mandarins (including tangerines and satsumas); wilkings and similar citrus hybrids	S	40	-
0805.40.00	- Grapefruit	S	40	-
0805.50.00	- Lemons (<i>Citrus limon</i> , <i>Citrus limonum</i>) and limes (<i>Citrus aurantifolia</i> , <i>Citrus latifolia</i>)	S	40	-
0805.90.00	- Other	S	40	-
	Grapes, fresh or dried.			
08.07	Melons (including watermelons) and papaws (papayas), fresh.			
0807.11.00	-- Watermelons	S	40	-
0807.19.00	-- Other	S	40	-
0807.20.00	- Papaws (papayas)	S	40	-
	Apples, pears and quinces, fresh.			
08.13	Fruit, dried, other than that of headings 08.01 to 08.06; mixtures of nuts or dried fruits of this Chapter.			
0813.40.00	- Other fruit	S	30	-
0813.50.00	- Mixtures of nuts or dried fruits of this Chapter	S	30	-
09.04	Pepper of the genus <i>Piper</i>; dried or crushed or ground fruits of the genus <i>Capsicum</i> or of the genus <i>Pimenta</i>.			
0904.20.10	-- Chillies, dried	S	30	-
0904.20.20	-- Chillies, crushed or ground	S	30	-
0904.20.90	-- Other	S	30	-
10.06	Rice.			
1006.10.10	-- Suitable for sowing	S	5	-
1006.10.90	-- Other	S	5	-

(つづく)

	- Husked (brown) rice:			
1006.20.10	-- Thai Hom Mali rice	S	5	-
1006.20.90	-- Other	S	5	-
	- Semi-milled or wholly milled rice, whether or not polished or glazed:			
	-- Fragrant rice:			
1006.30.11	--- Whole	S	5	-
1006.30.12	--- Not more than 5% broken	S	5	-
1006.30.13	--- More than 5% but not more than 10% broken	S	5	-
1006.30.14	--- More than 10% but not more than 25% broken	S	5	-
1006.30.19	--- Other	S	5	-
1006.30.20	-- Parboiled rice	S	5	-
1006.30.30	-- Glutinous rice (pilot)	S	5	-
1006.30.40	-- Basmati rice	S	5	-
1006.30.50	-- Thai Hom Mali rice	S	5	-
	-- Other:			
1006.30.61	--- Whole	S	5	-
1006.30.62	--- Not more than 5% broken	S	5	-
1006.30.63	--- More than 5% but not more than 10% broken	S	5	-
1006.30.64	--- More than 10% but not more than 25% broken	S	5	-
1006.30.69	--- Other	S	5	-
1006.40.00	- Broken rice	S	5	-
12.07	Other oil seeds and oleaginous fruits, whether or not broken.			
1207.10.00	- Palm nuts and kernels	S	20	-
1207.50.00	- Mustard seeds	S	20	-
1207.60.00	- Safflower seeds	S	20	-
	- Other:			
1207.99.10	--- Kapok seeds	S	20	-
1207.99.90	--- Other	S	20	-
	Flours and meals of oil seeds or oleaginous fruits, other than those of mustard.			
12.12	Locust beans, seaweeds and other algae, sugar beet and sugar cane, fresh, chilled, frozen or dried, whether or not ground; fruit stones and kernels and other vegetable products (including unroasted chicory roots of the variety <i>Cichorium intybus sativum</i>) of a kind used primarily for human consumption, not elsewhere specified or included.			
1212.99.11	---- For sowing	S	5	-
1212.99.19	---- Other	S	5	-
1212.99.90	--- Other	S	5	-
24.01	Unmanufactured tobacco; tobacco refuse.			
2401.30.10	-- Tobacco stems	S	10	-

(つづく)

2401.30.90	-- Other	S	10	-
	Cigars, cheroots, cigarillos and cigarettes, of tobacco or of tobacco substitutes.			

資料：アセアン事務局 Consolidated 2005 CEPT Package by Country から作成

注：1. 最初の 6 桁が国際分類，次の 2 桁がアセアン共通分類からなる AHTN 域内コードにより 8 桁コードで分類している。

2. Indicator の「S」はセンシティブ品目を指す。

<http://www.aseansec.org/17693.htm>

アクセス年月日：2006年6月13日

(つづく)

第4表 2005年の各国別のセンシティブ品目リスト

(5)ミャンマー

AHTN Code	Description	Indicator	MFN Rates	2005 CEPT Rates
07.08	Leguminous vegetables, shelled or unshelled, fresh or chilled.			
0708.10.00	- Peas (<i>Pisum sativum</i>)	S	15	-
0708.20.00	- Beans (<i>Vigna</i> spp., <i>Phaseolus</i> spp.)	S	15	-
09.01	Coffee, whether or not roasted or decaffeinated; coffee husks and skins; coffee substitutes containing coffee in any proportion.			
0901.11.10	--- Arabica WIB or Robusta OIB	S	5	-
0901.11.90	--- Other	S	5	-
0901.12.10	--- Arabica WIB or Robusta OIB	S	5	-
0901.12.90	--- Other	S	5	-
09.02	Tea, whether or not flavoured.			
0902.10.10	-- Leaf	S	15	-
0902.10.90	-- Other	S	15	-
0902.20.10	-- Leaf	S	15	-
0902.20.90	-- Other	S	15	-
10.06	Rice.			
1006.10.10	-- Suitable for sowing	S	0	-
1006.10.90	-- Other	S	0	-
1006.20.10	-- Thai Hom Mali rice	S	5	-
1006.20.90	-- Other	S	5	-
1006.30.11	--- Whole	S	5	-
1006.30.12	--- Not more than 5% broken	S	5	-
1006.30.13	--- More than 5% but not more than 10% broken	S	5	-
1006.30.14	--- More than 10% but not more than 25% broken	S	5	-
1006.30.19	--- Other	S	5	-
1006.30.20	-- Parboiled rice	S	5	-
1006.30.30	-- Glutinous rice (pilot)	S	5	-

(つづく)

1006.30.40	-- Basmati rice	S	5	-
1006.30.50	-- Thai Hom Mali rice	S	5	-
1006.30.61	--- Whole	S	5	-
1006.30.62	--- Not more than 5% broken	S	5	-
1006.30.63	--- More than 5% but not more than 10% broken	S	5	-
1006.30.64	--- More than 10% but not more than 25% broken	S	5	-
1006.30.69	--- Other	S	5	-
1006.40.00	- Broken rice	S	5	-
17.01	Cane or beet sugar and chemically pure sucrose, in solid form.			
1701.11.00	-- Cane sugar	S	0.5	-
1701.12.00	-- Beet sugar	S	0.5	-
5001.00.00	Silk-worm cocoons suitable for reeling.	S	3	-
5002.00.00	Raw silk (not thrown).	S	3	-
5201.00.00	Cotton, not carded or combed.	S	0	-

資料：アセアン事務局 Consolidated 2005 CEPT Package by Country から作成

注：1. 最初の 6 桁が国際分類，次の 2 桁がアセアン共通分類からなる AHTN 域内コードにより 8 桁コードで分類している。

2. Indicator の「S」はセンシティブ品目を指す。

<http://www.aseansec.org/17693.htm>

アクセス年月日：2006年6月13日

(つづく)

第4表 2005年の各国別のセンシティブ品目リスト

(6) ベトナム

AHTN Code	Description	Indicator	MFN	2005 CEPT Rates
02.07	Meat and edible offal, of the poultry of heading 01.05, fresh, chilled or frozen.			
0207.11.00	chilled	S	20	-
0207.12.00	-- not cut in pieces, Frozen	S	20	-
0207.13.00	-- cuts and offal, Fresh or chilled	S	20	-
0207.14.10	--- Wings	S	20	-
0207.14.20	--- Thighs	S	20	-
0207.14.30	--- Livers	S	20	-
0207.14.90	--- Other	S	20	-
0207.26.00	-- cuts and offal, Fresh or chilled	S	20	-
0207.27.10	--- Livers	S	20	-
0207.27.90	--- Other	S	20	-
04.07	Birds' eggs, in shell, fresh, preserved or cooked.			
0407.00.11	-- Hens' eggs	S	0	-
0407.00.12	-- Ducks' eggs	S	0	-
0407.00.19	-- Other	S	0	-
0407.00.91	-- Hens' eggs	S	40	-
0407.00.92	-- Ducks' eggs	S	40	-
0407.00.99	-- Other	S	40	-
08.05	Citrus fruit, fresh or dried.			
0805.40.00	- Grapefruit	S	40	-
0805.50.00	- Lemons (Citrus limon, Citrus limonum) and limes (Citrus aurantifolia, Citrus latifolia)	S	40	-
0805.90.00	- Other	S	40	-
10.06	Rice.			
1006.10.90	-- Other	S	40	-
1006.20.10	-- Thai Hom Mali Rice	S	40	-

(つづく)

1006.20.90	-- Other	S	40	-
17.01	Cane or beet sugar and chemically pure sucrose, in solid form.			
1701.11.00	-- cane sugar	S	30	-
1701.91.00	-- containing added flavouring or colouring matter	S	40	-
1701.99.11	---- white	S	40	-
1701.99.19	---- Other	S	40	-
1701.99.90	--- Other	S	40	-

資料：アセアン事務局 Consolidated 2005 CEPT Package by Country から作成

注：1. 最初の 6 桁が国際分類，次の 2 桁がアセアン共通分類からなる AHTN 域内コードにより 8 桁コードで分類している。

2. Indicator の「S」はセンシティブ品目を指す。

<http://www.aseansec.org/17693.htm>

アクセス年月日：2006年6月13日

第5表 アセアン諸国の全世界との農産物貿易額

(1) 輸出

単位：千USDドル、%、%/年

分類	項目	1993	1994	1995	1996	1997	1998	1999	2000	2001	2002	2003	2003構成比	3/93平均伸率
01	生きた家畜	85,438	100,815	194,345	286,973	272,387	231,670	195,279	171,314	176,228	168,967	153,392	0.5	6.0
02	肉類及びびくず肉	427,086	475,588	487,847	447,057	427,114	440,658	408,426	465,236	646,706	623,365	704,019	2.1	5.1
03	魚類	4,414,974	5,080,090	5,455,015	5,178,924	4,732,675	4,381,054	4,317,722	4,904,031	4,480,665	4,000,703	4,260,347	12.9	-0.4
04	乳製品類	183,872	202,723	259,208	346,640	334,740	250,903	280,912	375,145	504,718	575,487	578,078	1.8	12.1
05	その他畜産品	44,319	45,117	56,723	51,814	44,073	37,093	43,678	54,524	58,124	60,550	59,607	0.2	3.0
06	生きた植物	83,538	90,420	98,059	100,101	88,977	77,061	93,062	107,594	107,790	141,956	149,069	0.5	6.0
07	食用野菜	1,057,311	851,626	821,897	902,123	723,844	507,084	819,505	669,959	855,227	793,533	850,891	2.6	-2.1
08	食用果実及びナッツ	662,910	723,971	796,134	1,005,485	984,937	752,543	946,044	1,013,193	902,155	998,477	1,061,752	3.2	4.8
09	コーヒー、茶、香辛料	949,128	1,550,547	1,603,848	1,397,034	1,453,112	1,549,246	1,383,483	1,253,804	776,841	797,321	788,554	2.4	-1.8
10	穀物	1,435,027	1,636,921	2,002,054	2,091,917	2,117,494	1,991,382	1,976,808	1,534,783	1,417,668	1,773,569	2,011,272	6.1	3.4
11	麦芽、小麦グルテン	242,582	322,432	360,983	348,291	346,858	253,714	248,489	284,228	266,069	280,877	310,486	0.9	2.5
12	種子	213,653	240,242	254,398	241,109	242,704	201,753	250,502	251,217	210,192	203,732	226,188	0.7	0.6
13	樹脂・松ヤニ	113,583	117,426	107,952	125,629	125,165	88,507	97,978	108,377	100,028	94,613	108,055	0.3	-0.5
14	その他の野菜製品	62,426	66,353	66,275	35,928	35,684	55,719	59,817	59,644	60,389	53,903	58,749	0.2	-0.6
15	油脂・油	4,687,052	6,408,539	7,735,718	6,135,450	7,941,477	7,805,751	7,102,208	5,732,860	5,274,911	7,798,015	9,989,704	30.3	7.9
16	加工肉類・魚類	1,649,440	1,976,125	2,122,237	2,135,886	2,307,275	2,325,764	2,479,983	2,698,485	2,721,583	2,738,032	3,063,324	9.3	6.4
17	砂糖	823,251	1,037,453	1,558,510	1,763,388	1,519,570	832,283	826,089	990,347	1,021,578	1,093,951	1,376,419	4.2	5.3
18	ココア	709,266	774,184	775,647	822,260	901,200	954,091	836,659	709,030	758,962	1,166,352	1,253,809	3.8	5.9
19	穀物・乳製品調製品	410,547	504,578	555,412	599,398	576,367	467,688	560,696	616,307	650,865	721,920	919,039	2.8	8.4
20	加工野菜・果実・ナッツ	1,106,975	1,134,735	1,191,086	1,350,676	1,098,442	860,716	1,200,384	1,059,325	1,119,701	1,194,151	1,389,196	4.2	2.3
21	その他食料品	380,565	485,626	568,193	673,449	684,697	577,246	660,941	679,842	825,879	890,981	1,018,950	3.1	10.4
22	飲料	636,363	712,087	757,899	807,645	797,584	572,143	642,720	677,716	681,982	688,096	856,075	2.6	3.0
23	食品産業からの残渣	563,053	597,776	650,659	781,449	631,640	527,437	478,709	554,848	538,483	649,891	740,604	2.2	2.8
24	たばこ	1,338,453	1,267,744	1,227,418	1,732,008	1,950,684	1,714,777	1,222,795	1,211,038	1,220,470	1,126,106	1,016,115	3.1	-2.7
	輸出総額	206,637,152	246,764,747	296,696,683	323,361,528	342,670,135	316,650,781	341,804,985	410,693,777	370,547,978	383,854,103	431,033,469	—	7.6
	うち農産物輸出額	22,280,811	26,403,115	29,707,513	29,360,631	30,338,699	27,456,282	27,132,890	26,272,845	25,377,213	28,634,547	32,943,695	100.0	4.0
	農産物の割合(%)	10.8	10.7	10.0	9.1	8.9	8.7	7.9	6.4	6.8	7.5	7.6	—	—

(2) 輸入

単位：千USDドル、%、%/年

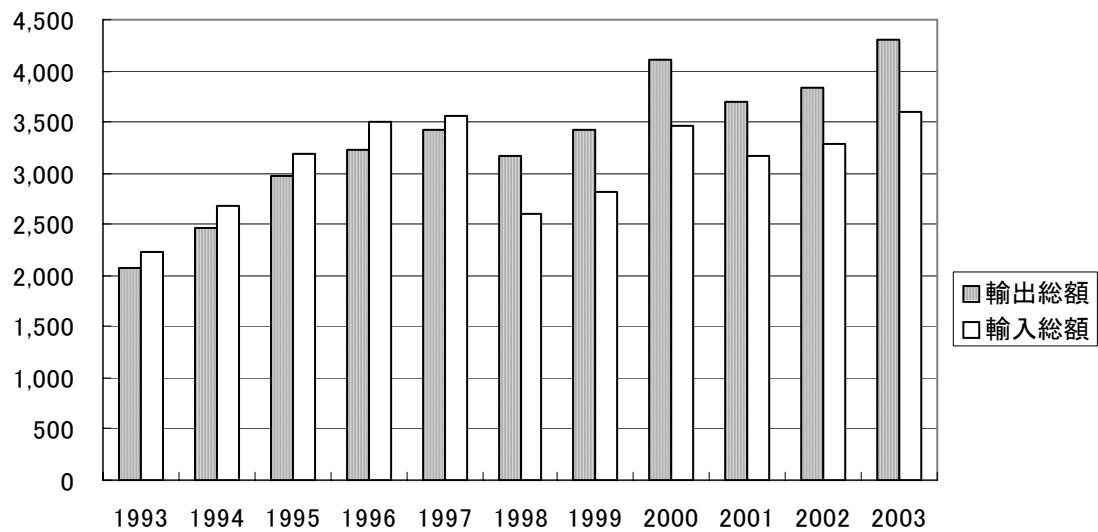
分類	項目	1993	1994	1995	1996	1997	1998	1999	2000	2001	2002	2003	2003構成比	3/93平均伸率
01	生きた家畜	352,947	395,214	488,223	659,253	642,431	384,434	352,542	342,404	310,789	305,693	334,302	1.7	-0.5
02	肉類及びびくず肉	255,979	348,491	407,559	575,064	607,111	419,439	533,399	640,992	602,706	615,471	702,615	3.6	10.6
03	魚類	1,351,129	1,331,431	1,446,071	1,567,868	1,682,013	1,376,677	1,464,313	1,499,671	1,685,380	1,712,230	1,859,273	9.5	3.2
04	乳製品類	937,595	1,067,349	1,484,351	1,687,568	1,620,627	1,208,589	1,276,643	1,559,678	1,799,756	1,505,248	1,636,664	8.4	5.7
05	その他畜産品	38,429	40,657	73,607	87,517	50,897	54,190	53,451	75,334	90,943	72,715	92,011	0.5	9.1
06	生きた植物	44,225	56,399	60,917	67,745	69,525	50,004	51,205	53,432	50,929	54,067	52,361	0.3	1.7
07	食用野菜	386,902	456,699	610,108	799,484	758,938	576,987	604,349	574,316	620,338	651,463	658,526	3.4	5.5
08	食用果実及びナッツ	557,068	610,603	680,922	810,441	777,145	496,594	568,575	646,423	625,537	702,818	718,266	3.7	2.6
09	コーヒー、茶、香辛料	227,453	331,830	310,959	290,735	410,754	326,595	435,553	438,340	386,719	334,698	296,440	1.5	2.7
10	穀物	1,458,621	2,134,202	2,842,673	4,209,888	3,034,695	3,475,806	3,427,033	2,485,997	2,135,607	2,779,613	2,546,187	13.0	5.7
11	麦芽、小麦グルテン	277,015	362,408	501,001	474,230	444,176	408,554	421,678	474,665	447,358	452,434	512,213	2.6	6.3
12	種子	685,558	924,431	836,262	1,115,499	1,135,392	727,048	1,090,850	1,066,730	1,014,230	1,158,470	1,294,633	6.6	6.6
13	樹脂・松ヤニ	84,496	91,096	105,221	114,675	109,313	80,094	86,230	97,768	94,966	100,959	115,063	0.6	3.1
14	その他の野菜製品	30,159	35,579	31,313	31,313	27,533	30,396	27,468	22,887	22,037	17,562	19,726	0.1	-4.2
15	油脂・油	876,656	886,398	906,568	762,566	821,809	805,165	843,350	592,889	604,589	778,918	888,625	4.6	0.1
16	加工肉類・魚類	191,292	234,777	222,231	252,854	264,978	168,523	247,305	259,024	234,456	277,288	264,332	1.4	3.3
17	砂糖	413,717	515,104	871,390	1,364,316	1,030,949	932,444	1,112,413	845,831	886,034	825,084	915,428	4.7	8.3
18	ココア	182,793	240,463	272,647	266,398	309,569	286,224	266,197	302,348	353,082	478,113	689,643	3.5	14.2
19	穀物・乳製品調製品	349,472	456,295	494,582	2,139,753	607,559	442,717	490,755	566,131	638,533	643,904	699,515	3.6	7.2
20	加工野菜・果実・ナッツ	268,899	309,096	291,541	341,607	341,585	246,259	300,848	319,725	328,845	356,443	355,916	1.8	2.8
21	その他食料品	351,388	461,570	521,006	781,970	711,271	533,390	611,615	681,979	784,298	835,102	910,228	4.7	10.0
22	飲料	700,887	821,801	882,029	1,094,927	977,373	594,977	684,009	759,516	729,195	798,454	947,680	4.9	3.1
23	食品産業からの残渣	1,167,714	1,393,378	1,414,959	1,850,495	1,913,910	1,181,676	1,182,128	1,530,067	1,771,390	1,719,085	1,907,302	9.8	5.0
24	たばこ	1,246,018	1,339,364	1,208,464	1,409,846	1,811,886	1,347,964	1,225,542	1,290,192	1,415,164	1,357,553	1,103,205	5.7	-1.2
	輸入総額	223,310,802	267,241,580	318,554,800	350,606,198	355,971,755	259,456,887	281,342,954	345,827,168	317,225,573	328,112,626	359,889,985	—	4.9
	うち農産物輸入額	12,436,412	14,844,634	16,974,561	22,756,011	20,161,141	16,154,747	17,357,451	17,126,340	17,632,883	18,533,383	19,520,151	100.0	4.6
	農産物の割合(%)	5.6	5.6	5.3	6.5	5.7	6.2	6.2	5.0	5.6	5.6	5.4	—	—

資料：ASEAN TRADE DATAから作成
<http://202.154.12.33/trade/publicview.asp>

アクセス年月日：2006年6月9日及び22日

注：1. HS2桁が01から24類のものを農産物とした。魚類を含む。

2. アセアンとは、93から98年まではブルネイ、インドネシア、マレーシア、フィリピン、シンガポール及びタイを指す。99年のデータでは、ミャンマーが追加、2000-03年のデータではカンボジアが追加された。なお、ラオスとベトナムはデータがないため含まれていない。

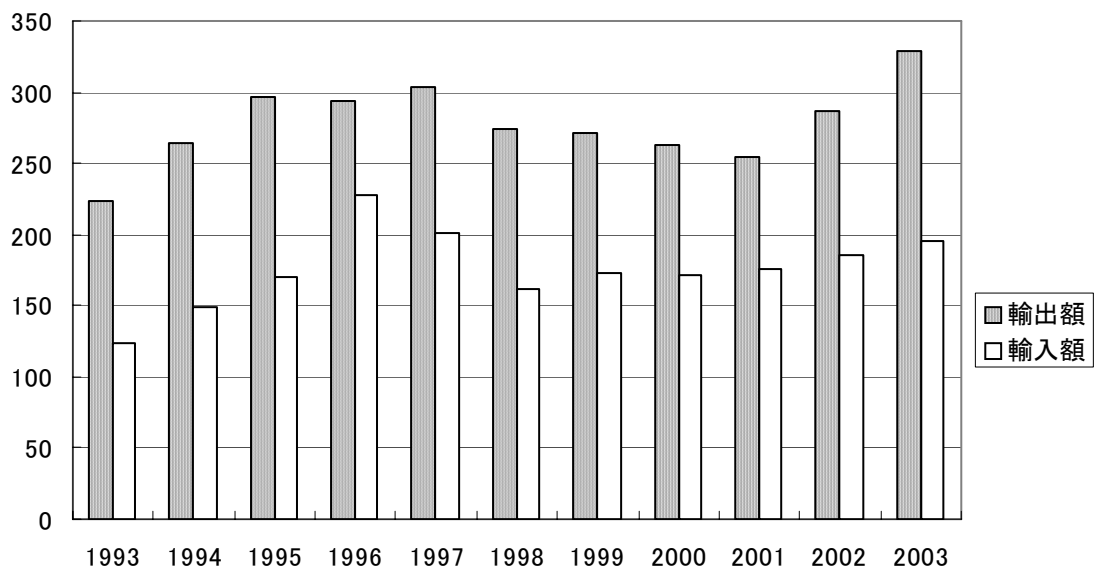


第1図 アセアン地域から世界への総輸出入額の推移(億USD)

資料：ASEAN TRADE DATA から作成

<http://202.154.12.33/trade/publicview.asp>

アクセス年月日：2006年6月9日及び22日

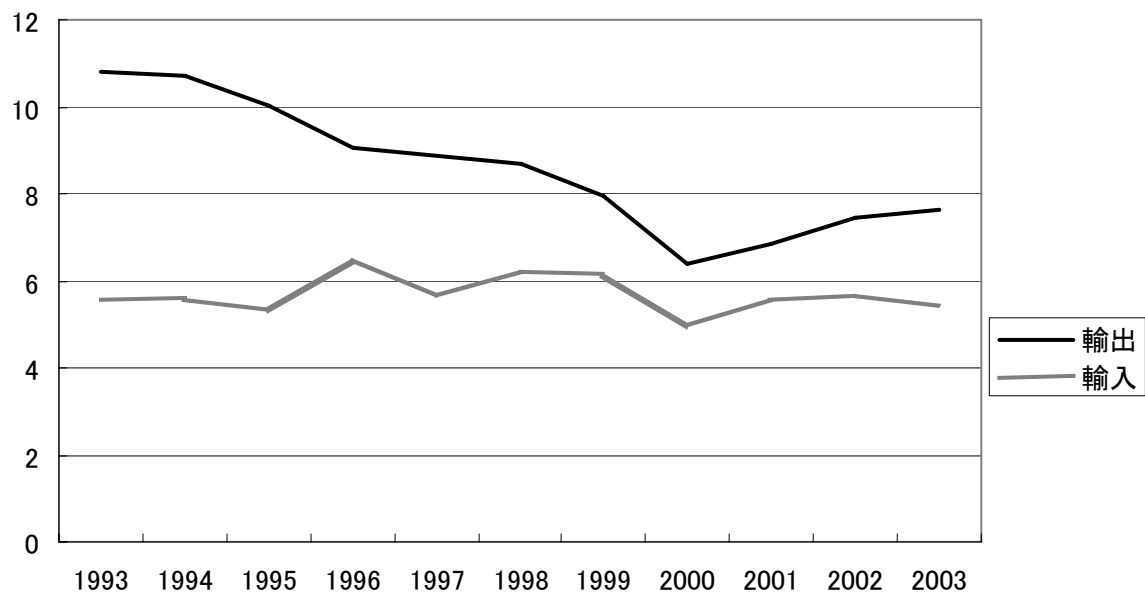


第2図 アセアン地域から世界への農産物輸出入額の推移(億USD)

資料：ASEAN TRADE DATA から作成

<http://202.154.12.33/trade/publicview.asp>

アクセス年月日：2006年6月9日及び22日



第3図 アセアン諸国の全世界との貿易に占める農産物の割合(%)

資料：ASEAN TRADE DATA から作成

<http://202.154.12.33/trade/publicview.asp>

アクセス年月日：2006年6月9日及び22日

第6表 アセアン諸国の域内貿易依存率

(1) 輸出

単位：%

分類	1993	1994	1995	1996	1997	1998	1999	2000	2001	2002	2003
01 生きた家畜	8.9	8.8	9.3	9.5	9.3	8.9	7.7	8.1	8.5	7.2	6.4
02 肉類及びくず肉	9	9	10	14	12	8	10	15	9	6	7
03 魚類	10	9	9	11	10	10	12	12	11	11	10
04 乳製品類	3.9	4.8	5.3	5.4	5.4	6.3	6.4	6.0	6.3	6.2	5.7
05 その他畜産品	4	4	5	8	8	1.9	2.5	2.4	2.6	2.4	2.1
06 生きた植物	9	9	11	16	10	8	14	13	14	16	16
07 食用野菜	1.2	1.5	2.2	2.2	2.3	2.0	2.4	2.4	2.0	2.2	2.0
08 食用果実及びナッツ	1.7	1.9	2.2	2.7	2.1	2.0	2.5	2.3	2.0	1.8	1.6
09 コーヒー、茶、香辛料	1.1	9	1.1	1.3	1.3	1.2	1.6	1.5	1.8	1.8	2.0
10 穀物	1.8	2.0	2.6	2.8	2.8	3.7	2.5	2.4	2.8	2.2	2.5
11 麦芽、小麦グルテン	2.7	3.8	4.0	2.9	4.6	3.3	3.4	3.9	3.6	3.7	4.2
12 種子	2.9	2.9	2.7	2.9	3.0	2.8	3.1	2.6	2.5	2.7	2.8
13 樹脂・松ヤニ	1.5	1.6	1.8	1.8	1.7	1.3	1.4	1.3	1.4	1.3	1.5
14 その他の野菜製品	1.6	1.6	1.9	2.5	1.9	1.1	1.2	1.2	1.2	1.2	1.1
15 油脂・油	1.6	1.3	1.4	1.1	1.1	1.2	1.1	1.3	1.2	1.2	1.1
16 加工肉類・魚類	3	4	4	6	6	5	6	1.2	9	5	4
17 砂糖	1.8	1.6	2.1	3.5	6.6	4.8	3.9	1.6	3.0	4.9	3.8
18 ココア	1.4	1.8	2.5	2.0	1.4	2.4	2.0	2.7	2.8	2.5	3.2
19 穀物・乳製品調製品	3.0	3.0	3.4	3.5	3.9	3.6	3.8	4.0	4.1	4.3	4.5
20 加工野菜・果実・ナッツ	8	10	9	11	13	10	10	11	12	9	9
21 その他食料品	2.5	2.7	2.7	3.7	3.8	2.6	2.8	3.3	3.6	3.1	3.5
22 飲料	2.4	2.2	2.9	3.3	3.4	2.3	3.0	4.3	4.6	4.6	5.1
23 食品産業からの残渣	1.2	1.0	1.1	1.1	1.3	1.7	1.5	2.2	2.3	2.3	2.8
24 たばこ	2.5	3.8	5.2	4.8	3.7	2.8	4.5	6.2	6.9	7.2	6.5
輸出総額	2.1	2.4	2.4	2.5	2.5	2.2	2.2	2.3	2.3	2.3	2.3
農産物輸出額	1.5	1.5	1.8	2.0	2.1	1.8	1.9	2.1	2.2	2.1	2.0

(2) 輸入

単位：%

分類	1993	1994	1995	1996	1997	1998	1999	2000	2001	2002	2003
01 生きた家畜	6.8	5.7	4.6	4.2	4.2	5.7	4.3	3.5	4.2	3.9	3.9
02 肉類及びくず肉	1.4	9	9	7	7	6	6	4	5	5	5
03 魚類	2.4	2.4	2.8	3.1	2.9	2.9	2.8	2.7	2.6	2.5	2.9
04 乳製品類	1.3	1.1	8	8	8	1.2	2.8	2.3	1.8	2.6	1.5
05 その他畜産品	6	3	7	6	11	1.2	1.7	1.2	3	6	1.1
06 生きた植物	7.7	7.7	7.3	7.0	6.9	6.9	7.2	7.1	7.1	6.6	6.8
07 食用野菜	2.8	2.2	2.1	2.1	2.1	2.4	2.2	2.6	2.5	2.6	2.3
08 食用果実及びナッツ	2.1	1.8	1.5	1.5	1.6	1.8	2.1	2.1	1.9	1.8	1.7
09 コーヒー、茶、香辛料	4.4	6.5	5.6	4.6	5.4	5.9	5.4	4.5	3.1	3.5	3.6
10 穀物	1.7	1.8	2.4	2.6	2.4	3.7	3.8	2.5	2.3	2.1	2.5
11 麦芽、小麦グルテン	2.2	2.7	3.1	1.9	2.4	2.1	2.0	2.3	2.1	2.1	2.3
12 種子	1.6	1.6	1.6	1.3	8	10	6	7	8	8	6
13 樹脂・松ヤニ	8	9	7	10	8	1.1	1.0	1.2	1.3	1.2	1.5
14 その他の野菜製品	6.8	7.3	7.0	7.3	6.1	7.6	6.8	4.9	4.8	4.5	4.6
15 油脂・油	8.2	7.2	7.4	6.9	6.6	6.9	7.2	7.3	7.3	7.8	8.0
16 加工肉類・魚類	2.7	2.8	2.5	3.0	2.8	3.9	3.4	4.0	3.8	3.5	3.5
17 砂糖	3.8	3.2	3.9	4.4	4.3	3.4	2.9	3.7	3.2	3.5	4.6
18 ココア	4.7	4.8	5.0	4.0	4.0	4.7	4.6	4.4	4.8	5.4	5.6
19 穀物・乳製品調製品	3.3	3.4	3.6	8.1	3.4	3.5	3.9	3.9	4.2	4.9	4.5
20 加工野菜・果実・ナッツ	3.1	2.8	2.8	2.9	2.8	2.3	2.1	2.0	2.1	2.1	2.2
21 その他食料品	2.2	2.3	2.4	3.6	2.1	2.2	2.6	2.8	3.1	3.4	3.7
22 飲料	1.0	8	10	1.1	1.4	1.4	1.6	1.8	2.0	1.8	2.0
23 食品産業からの残渣	6	5	5	5	4	5	5	7	6	7	7
24 たばこ	3	2	4	4	6	4	9	1.9	3.0	3.0	3.3
輸入総額	1.7	1.8	1.7	1.8	1.8	2.0	2.1	2.1	2.1	2.2	2.1
農産物輸入額	2.4	2.2	2.4	2.8	2.2	2.7	2.8	2.5	2.4	2.6	2.7

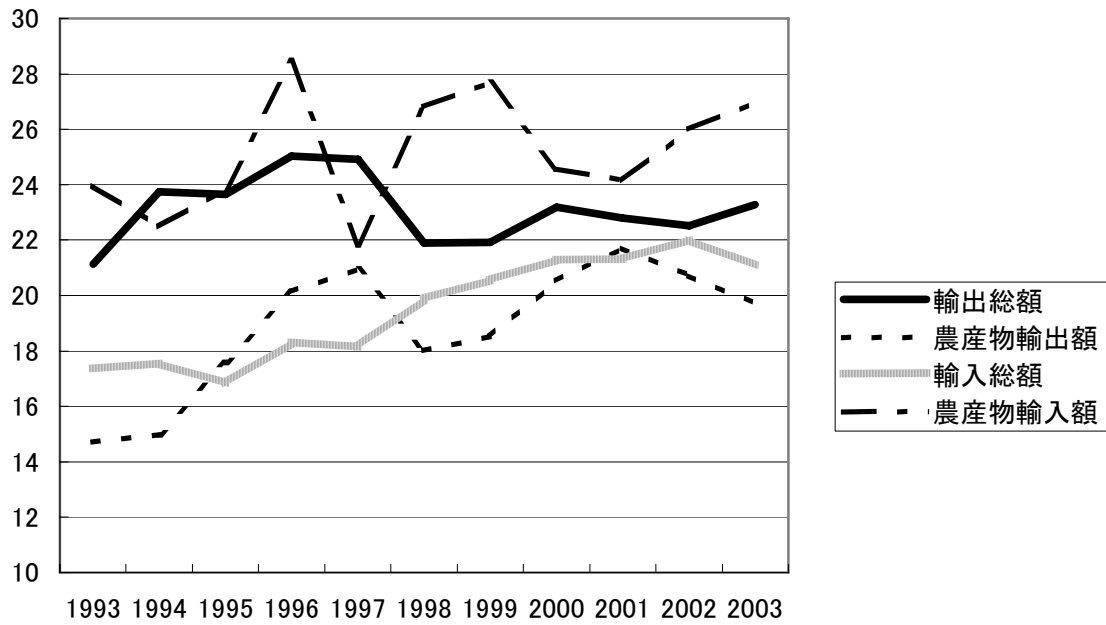
資料：ASEAN TRADE DATAから作成

<http://202.154.12.33/trade/publicview.asp>

アクセス年月日：2006年6月8日、9日及び22日

注：1. HS2桁が01から24類のものを農産物とした。魚類を含む。

2. アセアンとは、93から98年まではブルネイ、インドネシア、マレーシア、フィリピン、シンガポール及びタイを指す。99年のデータでは、ミャンマーが追加、2000-03年のデータではカンボジアが追加された。なお、ラオスとベトナムはデータがないため含まれていない。

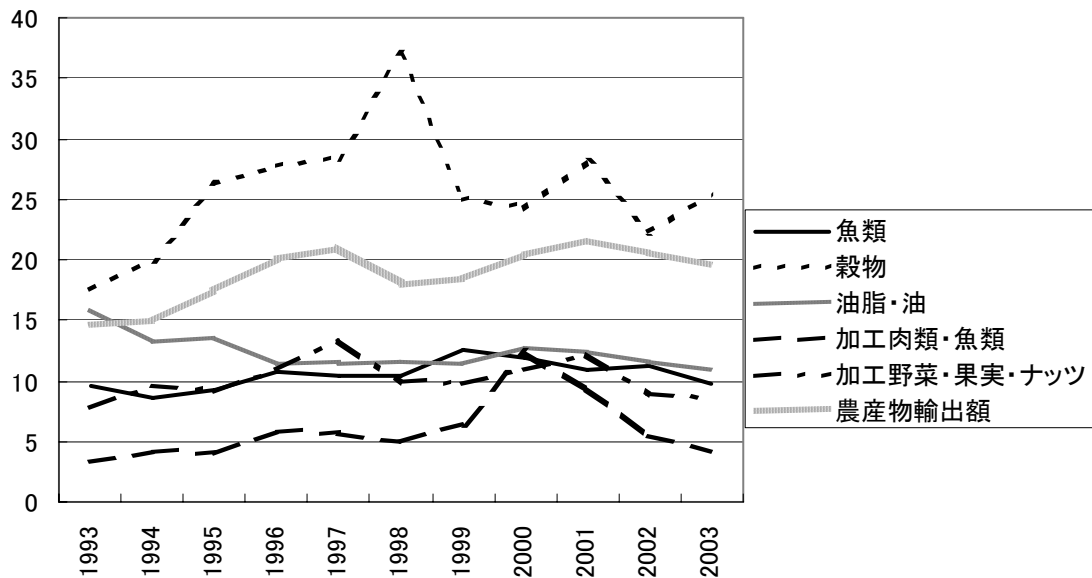


第4図 アセアン諸国の域内貿易依存率(%)

資料 : ASEAN TRADE DATA から作成

<http://202.154.12.33/trade/publicview.asp>

アクセス年月日 : 2006年6月8日, 9日及び22日

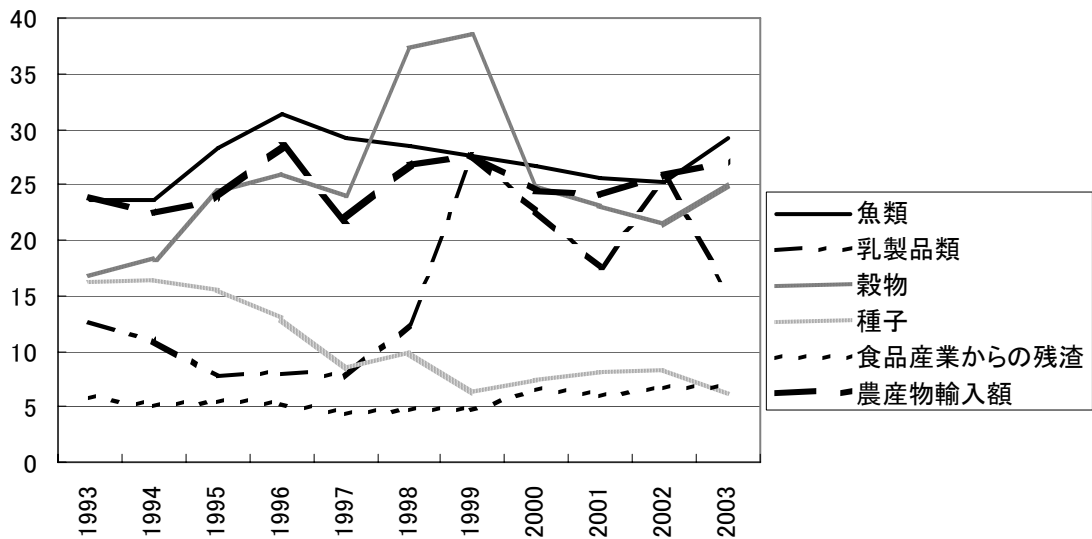


第5-1図 アセアン諸国の農産物輸出の域内依存率 (%)

資料 : ASEAN TRADE DATA から作成

<http://202.154.12.33/trade/publicview.asp>

アクセス年月日 : 2006年6月8日, 9日及び22日

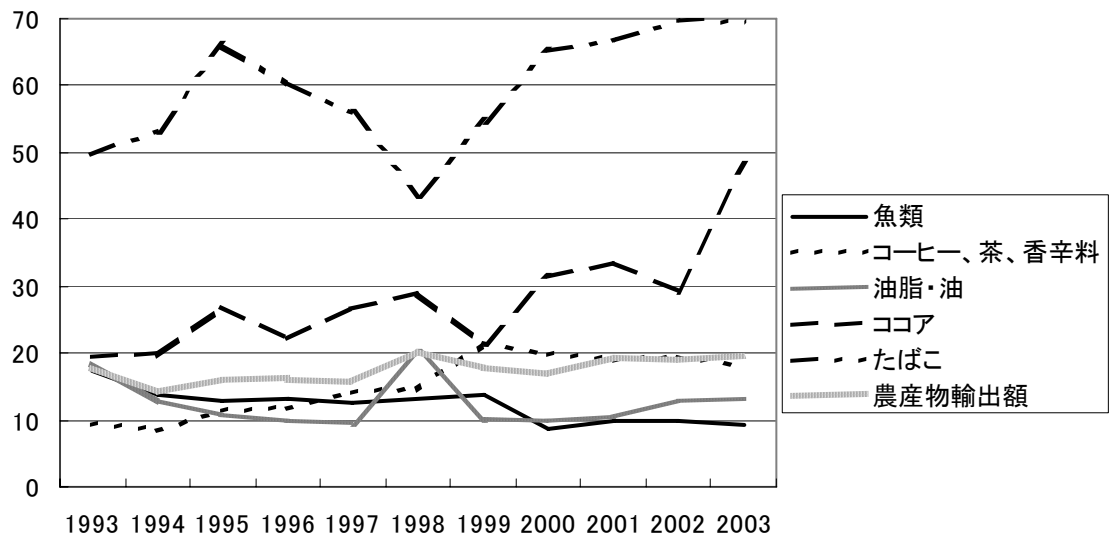


第5-2図 アセアン諸国の農産物輸入の域内依存率 (%)

資料 : ASEAN TRADE DATA から作成

<http://202.154.12.33/trade/publicview.asp>

アクセス年月日 : 2006年6月8日, 9日及び22日

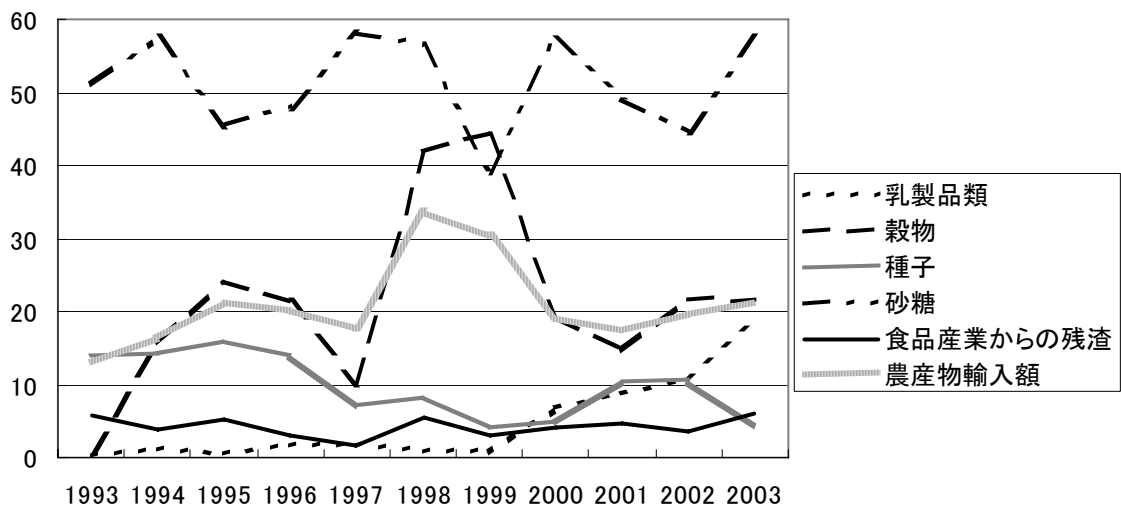


第6-1図 インドネシアの農産物輸出の域内依存率(%)

資料：ASEAN TRADE DATA から作成

<http://202.154.12.33/trade/publicview.asp>

アクセス年月日：2006年6月8日、9日及び22日

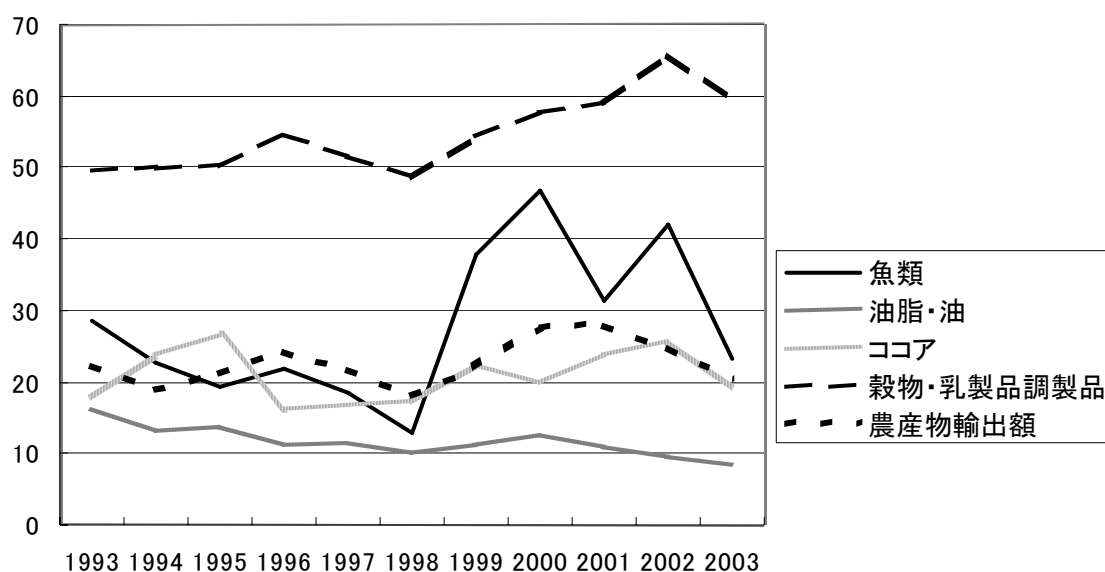


第6-2図 インドネシアの農産物輸入の域内依存率(%)

資料：ASEAN TRADE DATA から作成

<http://202.154.12.33/trade/publicview.asp>

アクセス年月日：2006年6月8日、9日及び22日

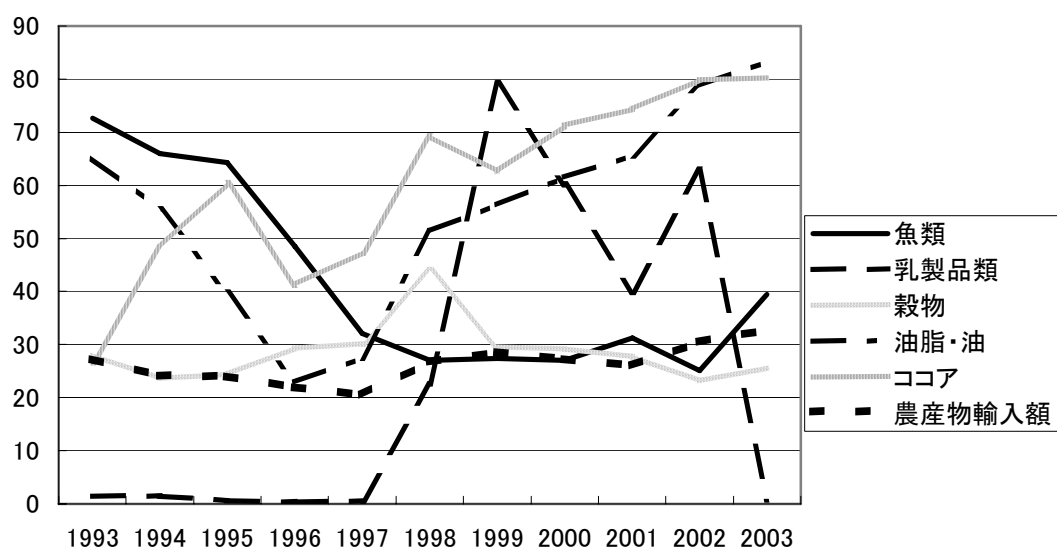


第7-1図 マレーシアの農産物輸出の域内依存率(%)

資料：ASEAN TRADE DATA から作成

<http://202.154.12.33/trade/publicview.asp>

アクセス年月日：2006年6月8日、9日及び22日

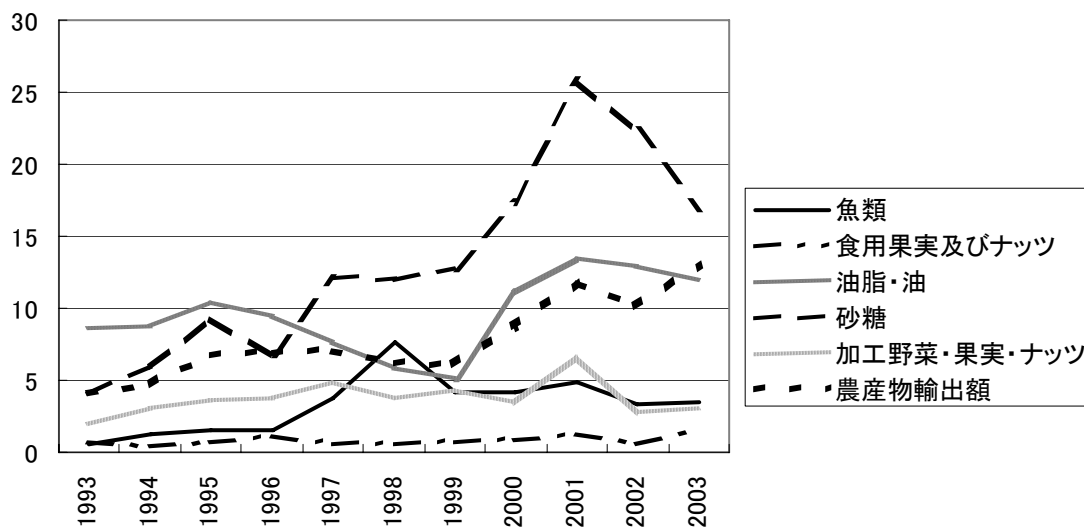


第7-2図 マレーシアの農産物輸入の域内依存率(%)

資料：ASEAN TRADE DATA から作成

<http://202.154.12.33/trade/publicview.asp>

アクセス年月日：2006年6月8日、9日及び22日

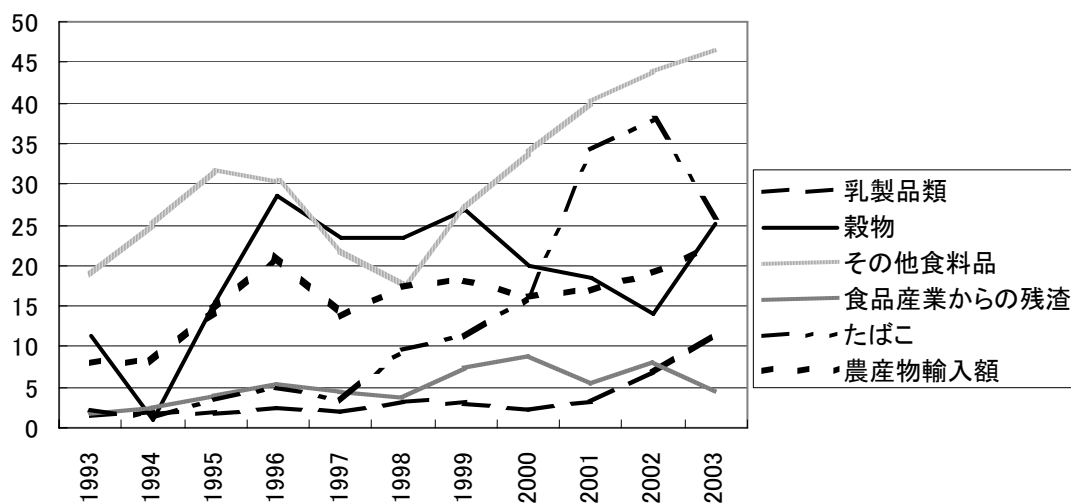


第8-1図 フィリピンの農産物輸出の域内依存率(%)

資料：ASEAN TRADE DATA から作成

<http://202.154.12.33/trade/publicview.asp>

アクセス年月日：2006年6月8日、9日及び22日

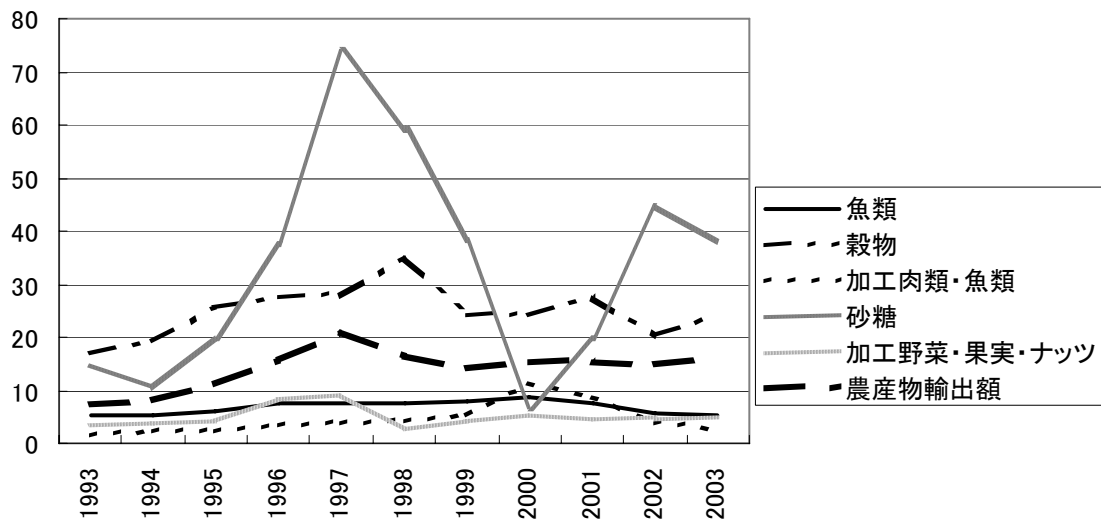


第8-2図 フィリピンの農産物輸入の域内依存率(%)

資料：ASEAN TRADE DATA から作成

<http://202.154.12.33/trade/publicview.asp>

アクセス年月日：2006年6月8日、9日及び22日

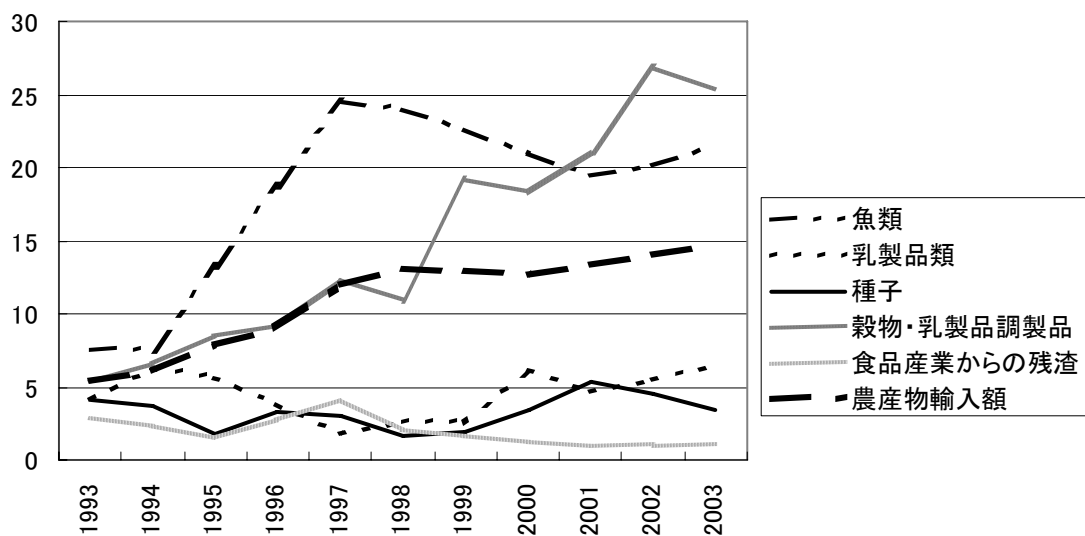


第9-1図 タイの農産物輸出の域内依存率(%)

資料：ASEAN TRADE DATA から作成

<http://202.154.12.33/trade/publicview.asp>

アクセス年月日：2006年6月8日、9日及び22日

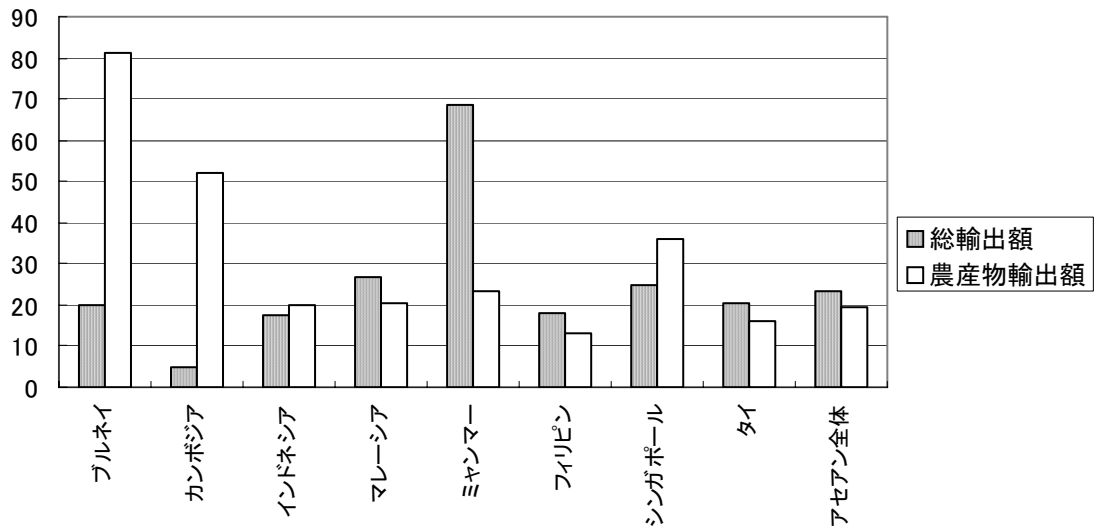


第9-2図 タイの農産物輸入の域内依存率(%)

資料：ASEAN TRADE DATA から作成

<http://202.154.12.33/trade/publicview.asp>

アクセス年月日：2006年6月8日、9日及び22日

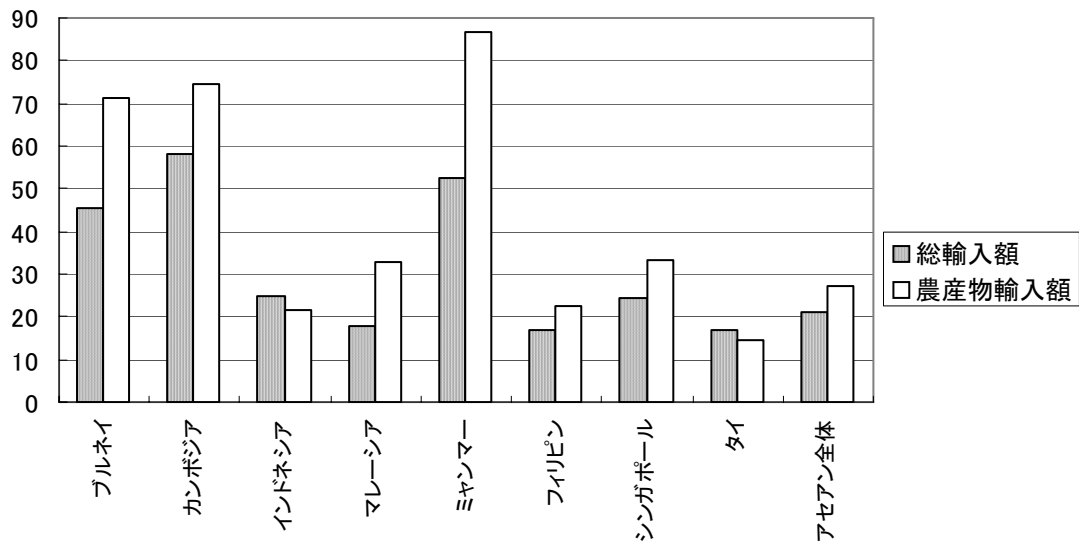


第10-1図 2003年のアセアン各国別域内輸出依存率(%)

資料：ASEAN TRADE DATA から作成

<http://202.154.12.33/trade/publicview.asp>

アクセス年月日：2006年6月8日、9日及び22日



第10-2図 2003年のアセアン各国別域内輸入依存率(%)

資料：ASEAN TRADE DATA から作成

<http://202.154.12.33/trade/publicview.asp>

アクセス年月日：2006年6月8日、9日及び22日

第7表 アセアン諸国の地域外との項目別農産物貿易額

(1)輸出

単位：千USDドル、%、%/年

分類	項目	1993	1994	1995	1996	1997	1998	1999	2000	2001	2002	2003	2003構成比	03/93平均伸率
01	生きた家畜	9,612	11,960	14,284	13,924	19,882	26,381	45,573	33,255	26,938	46,808	56,125	0.2	19.3
02	肉類及びくず肉	389,382	432,314	437,000	386,514	374,626	407,572	368,785	395,932	590,814	587,224	651,959	2.5	5.3
03	魚類	3,994,363	4,644,772	4,952,733	4,624,747	4,239,587	3,924,223	3,778,287	4,320,524	3,990,647	3,547,803	3,848,087	14.5	-0.4
04	乳製品類	112,461	105,020	122,882	158,042	155,150	93,332	101,704	150,258	188,166	220,520	259,498	1.0	8.7
05	その他畜産品	42,385	43,444	54,045	47,646	40,697	29,917	32,919	41,613	43,119	45,893	47,408	0.2	1.1
06	生きた植物	75,604	82,548	87,448	83,832	79,739	71,189	79,776	93,963	92,362	119,689	125,540	0.5	5.2
07	食用野菜	928,435	721,513	643,169	707,948	560,948	403,571	652,024	507,568	682,934	620,098	680,376	2.6	-3.1
08	食用果実及びナッツ	550,855	588,696	623,677	734,705	774,552	602,760	706,454	778,014	720,603	817,766	895,027	3.4	5.0
09	コーヒー、茶、香辛料	846,511	1,408,251	1,421,276	1,212,329	1,268,083	1,363,291	1,155,224	1,059,673	634,923	651,421	628,887	2.4	-2.9
10	穀物	1,183,554	1,310,679	1,476,177	1,510,582	1,515,990	1,255,138	1,484,892	1,162,345	1,019,453	1,377,091	1,501,792	5.7	2.4
11	麦芽、小麦グルテン	176,285	200,717	215,616	247,561	185,770	169,520	164,589	173,104	169,527	177,341	181,674	0.7	0.3
12	種子	151,424	171,522	185,627	170,310	169,014	144,857	171,919	186,859	157,651	149,092	163,513	0.6	0.8
13	樹脂・松ヤニ	96,608	98,635	88,404	102,461	103,529	77,215	84,636	94,193	86,076	81,896	92,352	0.3	-0.4
14	その他の野菜製品	52,690	56,025	53,709	26,968	29,020	49,865	52,861	52,193	53,134	47,610	52,147	0.2	-0.1
15	油脂・油	3,944,571	5,563,796	6,687,286	5,432,912	7,033,038	6,898,823	6,293,509	5,004,264	4,619,061	6,893,944	8,939,664	33.7	8.5
16	加工肉類・魚類	1,594,286	1,893,761	2,038,763	2,012,894	2,177,217	2,211,677	2,321,118	2,365,440	2,464,193	2,590,929	2,936,339	11.1	6.3
17	砂糖	672,622	871,037	1,226,962	1,154,104	505,908	436,401	505,908	836,600	716,620	557,078	863,406	3.3	2.5
18	ココア	606,679	631,741	582,784	655,734	700,961	723,435	668,354	514,590	549,735	869,350	850,059	3.2	3.4
19	穀物・乳製品調製品	289,009	351,621	367,938	389,890	349,819	301,191	345,991	366,969	383,905	412,343	508,478	1.9	5.8
20	加工野菜・果実・ナッツ	1,021,643	1,026,356	1,083,247	1,204,309	950,887	774,954	1,083,231	943,919	982,247	1,088,321	1,270,868	4.8	2.2
21	その他食料品	283,731	354,226	417,492	423,848	426,955	428,853	476,403	514,837	531,487	610,390	670,183	2.5	9.0
22	飲料	484,374	552,806	536,944	538,203	529,739	439,739	452,679	389,118	370,285	369,142	429,971	1.6	-1.2
23	食品産業からの残渣	494,581	539,152	576,630	696,553	551,143	438,210	408,884	434,111	414,934	497,686	533,823	2.0	0.8
24	たばこ	1,003,667	782,358	585,838	908,940	1,223,614	1,238,993	668,919	461,736	380,114	320,706	360,705	1.4	-9.7
	輸出総額	162,956,060	188,193,268	226,517,803	242,387,801	257,318,310	247,337,876	266,869,303	315,426,236	286,060,075	297,463,568	331,153,756	—	7.3
	うち農産物輸出額	19,005,332	22,442,950	24,479,930	23,444,953	23,982,397	22,511,135	22,104,640	20,881,169	19,868,928	22,700,139	26,547,880	100.0	3.4
	農産物の割合(%)	11.7	11.9	10.8	9.7	9.3	9.1	8.3	6.6	6.9	7.6	8.0	—	—

(2)輸入

単位：千USDドル、%、%/年

分類	項目	1993	1994	1995	1996	1997	1998	1999	2000	2001	2002	2003	2003構成比	03/93平均伸率
01	生きた家畜	114,443	168,801	261,410	385,342	374,273	166,070	201,884	222,297	179,448	186,526	210,718	1.5	6.3
02	肉類及びくず肉	219,362	315,565	372,175	535,446	561,589	394,343	503,391	613,099	570,456	586,356	669,835	4.7	11.8
03	魚類	1,031,085	1,016,067	1,036,655	1,077,529	1,191,316	983,824	1,060,231	1,098,549	1,252,682	1,279,068	1,330,917	9.3	2.6
04	乳製品類	818,537	949,218	1,368,300	1,554,710	1,496,274	1,058,166	922,792	1,205,223	1,480,444	1,118,993	1,384,776	9.7	5.4
05	その他畜産品	36,213	39,576	68,515	82,078	45,210	47,433	44,300	66,515	87,852	68,165	84,168	0.6	8.8
06	生きた植物	10,088	12,775	16,484	20,252	21,549	15,419	14,347	15,708	14,536	18,608	16,844	0.1	5.3
07	食用野菜	278,687	356,669	481,147	630,440	598,239	439,665	474,271	425,582	468,296	480,920	510,151	3.6	6.2
08	食用果実及びナッツ	441,410	502,817	577,678	687,072	652,937	406,694	446,458	511,212	509,171	574,248	595,001	4.2	3.0
09	コーヒー、茶、香辛料	126,857	117,528	136,990	158,282	189,132	132,856	200,345	240,799	268,625	217,739	193,504	1.4	4.3
10	穀物	1,213,277	1,741,861	2,152,271	3,120,620	2,305,159	2,176,525	2,107,808	1,865,671	1,643,806	2,183,101	1,907,754	13.4	4.6
11	麦芽、小麦グルテン	216,751	263,842	348,104	386,237	337,293	322,606	338,249	367,032	355,313	359,259	392,279	2.7	6.1
12	種子	574,219	773,378	706,227	970,739	1,038,955	655,175	1,022,160	988,883	931,860	1,061,600	1,215,506	8.5	7.8
13	樹脂・松ヤニ	77,467	83,297	97,909	103,685	100,357	70,995	77,384	86,460	82,849	88,493	98,194	0.7	2.4
14	その他の野菜製品	9,612	9,749	12,176	8,405	10,665	7,178	8,842	11,611	11,458	9,710	11,069	0.1	1.4
15	油脂・油	160,784	244,813	239,478	234,027	283,066	249,668	234,749	159,345	165,607	174,923	176,704	1.2	0.9
16	加工肉類・魚類	140,000	167,999	166,104	177,344	189,934	102,816	163,743	156,498	145,070	180,641	170,624	1.2	2.0
17	砂糖	258,555	349,232	534,519	765,052	592,478	615,508	788,523	532,561	606,709	537,419	496,734	3.5	6.7
18	ココア	96,921	125,577	137,575	159,590	184,349	151,086	144,920	168,598	183,552	220,935	306,665	2.1	12.2
19	穀物・乳製品調製品	233,052	303,342	318,347	401,806	403,168	289,245	297,398	343,032	373,180	328,772	383,139	2.7	5.1
20	加工野菜・果実・ナッツ	184,645	221,939	209,182	242,270	247,647	190,253	237,124	255,828	259,399	283,119	277,570	1.9	4.2
21	その他食料品	272,349	356,140	394,430	498,826	559,416	417,989	450,221	491,621	537,396	549,899	572,696	4.3	7.7
22	飲料	633,782	755,818	970,805	836,322	511,152	571,917	622,612	584,342	584,342	656,046	760,097	5.0	1.8
23	食品産業からの残渣	1,099,394	1,322,983	1,337,229	1,753,597	1,831,880	1,127,280	1,127,558	1,430,505	1,665,749	1,604,164	1,779,294	12.5	4.9
24	たばこ	1,208,425	1,307,639	1,160,602	1,352,844	1,709,279	1,292,865	1,113,655	1,040,547	995,910	945,973	742,805	5.2	-4.7
	輸入総額	184,547,509	220,329,713	264,952,737	286,395,015	291,350,527	207,852,013	223,522,926	272,191,705	249,586,047	255,881,426	284,928,124	—	4.4
	うち農産物輸入額	9,455,914	11,506,624	12,928,987	16,276,998	15,760,486	11,824,809	12,552,271	12,919,789	13,373,709	13,714,679	14,287,044	100.0	4.2
	農産物の割合(%)	5.1	5.2	4.9	5.7	5.4	5.7	5.6	4.7	5.4	5.4	5.0	—	—

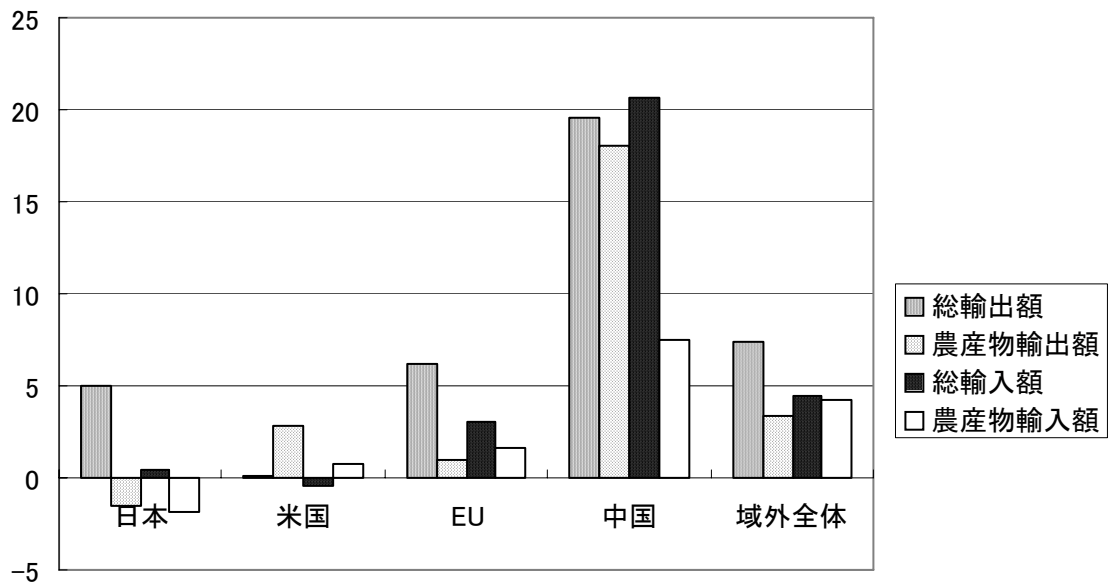
資料：ASEAN TRADE DATAから作成

http://202.154.12.33/trade/publicview.asp

アクセス年月日：2006年6月9日及び22日

注：1. HS2桁が01から24類のものを農産物とした。魚類を含む。

2. アセアンとは、93から98年まではブルネイ、インドネシア、マレーシア、フィリピン、シンガポール及びタイを指す。99年のデータでは、ミャンマーが追加、2000-03年のデータではカンボジアが追加された。なお、ラオスとベトナムはデータがないため含まれていない。



第11図 主要貿易相手先との年平均増加率(1993～2003年)

資料：ASEAN TRADE DATA から作成

<http://202.154.12.33/trade/publicview.asp>

アクセス年月日：2006年6月9日及び22日

第8表 アセアン諸国の日本との項目別農産物貿易額

(1) 輸出

単位：千USDドル、%、%/年

分類	項目	1993	1994	1995	1996	1997	1998	1999	2000	2001	2002	2003	2003構成比	03/93平均伸率
01	生きた家畜	833	902	669	497	571	1,146	819	1,016	826	1,991	17,373	0.4	35.5
02	肉類及びびくず肉	288,068	316,326	327,277	277,905	222,390	237,092	196,969	206,479	239,285	348,528	347,354	7.9	1.9
03	魚類	2,256,691	2,481,332	2,728,402	2,040,962	1,962,365	1,672,273	1,448,192	1,723,851	1,481,608	1,536,007	1,410,052	32.2	-4.6
04	乳製品類	10,519	7,924	12,387	21,065	26,402	15,015	12,260	16,579	15,553	18,173	24,501	0.6	8.8
05	その他畜産品	14,367	15,178	16,091	15,417	11,795	9,917	8,224	12,377	6,148	7,450	9,151	0.2	-4.4
06	生きた植物	34,387	37,274	41,127	39,159	34,907	32,412	32,852	40,518	35,785	48,633	53,290	1.2	4.5
07	食用野菜	88,343	100,204	104,301	107,017	92,600	77,474	82,880	88,567	73,469	86,646	111,594	2.5	2.4
08	食用果実及びナッツ	193,550	195,970	193,859	186,643	189,926	172,159	195,776	226,903	215,063	218,521	230,637	5.3	1.8
09	コーヒー、茶、香辛料	96,380	189,299	191,778	133,799	140,858	132,236	132,050	121,497	81,591	79,471	78,895	1.8	-2.0
10	穀物	98,798	255,492	24,986	59,366	62,036	26,504	36,844	30,280	27,536	25,209	40,917	0.9	-8.4
11	麦芽、小麦グルテン	61,948	70,822	49,038	57,579	46,888	39,069	31,456	46,409	37,817	46,300	38,830	0.9	-4.6
12	種子	10,481	13,325	20,330	14,750	13,932	9,772	12,820	24,324	17,935	11,947	26,592	0.6	9.8
13	樹脂・松ヤニ	23,050	18,264	15,429	12,684	14,558	13,937	9,831	11,861	10,441	9,274	10,116	0.2	-7.9
14	その他の野菜製品	7,503	6,561	7,254	3,673	3,743	2,970	2,698	2,499	2,907	2,133	2,367	0.1	-10.9
15	油脂・油	244,959	336,804	410,475	271,641	291,859	320,853	283,487	211,601	163,610	237,847	274,917	6.3	1.2
16	加工肉類・魚類	301,956	382,387	531,448	513,618	549,892	466,862	426,810	580,786	493,637	644,482	708,759	16.2	8.9
17	砂糖	186,785	207,046	204,860	250,903	205,810	150,820	78,985	40,790	95,952	76,448	117,817	2.7	-4.5
18	ココア	57,634	60,440	58,099	70,719	65,130	58,386	69,791	69,326	75,832	70,573	92,670	2.1	4.9
19	穀物・乳製品調製品	52,619	76,487	75,763	85,422	74,067	69,573	70,782	82,746	80,569	86,386	94,315	2.2	6.0
20	加工野菜・果実・ナッツ	149,748	163,515	165,867	170,951	136,652	109,297	113,559	133,392	96,706	118,362	128,052	2.9	-1.6
21	その他食料品	60,729	76,077	111,708	127,119	121,959	105,588	127,424	108,851	112,611	127,103	130,051	3.0	7.9
22	飲料	342,490	378,688	314,809	296,014	266,235	223,878	222,073	206,527	197,454	188,026	228,590	5.2	-4.0
23	食品産業からの残渣	138,774	142,492	180,678	199,445	193,672	149,967	135,375	177,302	134,130	184,212	194,232	4.4	3.4
24	たばこ	358,483	115,054	15,529	44,616	17,532	30,721	36,777	15,190	8,059	8,186	9,378	0.2	-30.5
	輸出総額	30,952,235	34,299,643	42,680,713	43,150,332	42,008,577	34,716,770	37,687,086	54,743,911	45,879,318	44,503,392	50,345,885	-	5.0
	うち農産物輸出額	5,079,096	5,647,862	5,802,162	5,000,964	4,745,777	4,127,921	3,750,160	4,198,243	3,704,524	4,181,909	4,380,449	100.0	-1.5
	農産物の割合(%)	16.4	16.5	13.6	11.6	11.3	11.9	10.0	7.7	8.1	9.4	8.7	-	-

(2) 輸入

単位：千USDドル、%、%/年

分類	項目	1993	1994	1995	1996	1997	1998	1999	2000	2001	2002	2003	2003構成比	03/93平均伸率
01	生きた家畜	181	25	120	297	793	488	339	519	77	233	40	0.0	-13.9
02	肉類及びびくず肉	619	1,304	1,294	1,372	1,147	590	735	409	472	301	100	0.0	-16.7
03	魚類	138,353	117,460	117,887	106,808	181,947	199,927	165,916	128,394	128,998	171,141	131,777	37.8	-0.5
04	乳製品類	5,681	5,868	2,419	1,494	2,059	2,476	1,475	2,047	2,132	2,080	2,104	0.6	-9.5
05	その他畜産品	1,043	779	1,003	748	1,719	711	393	415	595	567	1,329	0.4	2.4
06	生きた植物	164	135	155	342	149	67	105	64	42	68	156	0.0	-0.5
07	食用野菜	5,221	7,429	6,139	6,091	8,065	3,814	5,009	3,292	3,402	3,467	2,970	0.9	-5.5
08	食用果実及びナッツ	8,393	7,952	10,110	8,242	8,151	3,353	2,308	2,418	1,474	1,783	1,335	0.4	-16.8
09	コーヒー、茶、香辛料	1,354	1,337	1,922	1,851	2,189	1,908	8,781	3,581	3,786	2,921	3,670	1.1	10.5
10	穀物	7,775	10,818	16,266	11,731	8,211	11,338	204,148	22,403	675	16,458	3,240	0.9	-8.4
11	麦芽、小麦グルテン	22,922	29,277	25,555	26,973	26,735	20,085	19,121	19,944	26,996	21,796	22,053	6.3	-0.4
12	種子	10,322	13,003	12,339	11,374	9,446	7,889	8,913	9,613	7,978	6,467	7,231	2.1	-3.5
13	樹脂・松ヤニ	4,774	4,115	4,918	3,515	5,511	3,504	3,567	3,596	2,904	3,206	4,914	1.4	0.3
14	その他の野菜製品	768	1,040	405	278	1,542	417	530	363	320	248	78	0.0	-20.4
15	油脂・油	19,797	16,686	14,247	17,589	20,799	13,905	15,178	15,565	14,749	16,065	12,458	3.6	-4.5
16	加工肉類・魚類	9,884	11,406	10,770	7,699	7,716	3,897	5,296	6,967	6,002	4,536	6,210	1.8	-4.5
17	砂糖	6,148	6,177	6,479	10,469	6,364	5,155	8,667	7,104	5,386	5,541	5,602	1.6	-0.9
18	ココア	5,437	4,784	6,089	5,226	3,206	4,214	3,966	3,614	3,529	5,921	7,869	2.3	3.8
19	穀物・乳製品調製品	50,902	45,285	35,681	16,180	16,965	12,342	14,363	16,418	11,415	10,588	12,135	3.5	-13.4
20	加工野菜・果実・ナッツ	4,447	3,997	4,446	3,640	3,443	4,064	4,225	3,855	5,622	4,197	3,937	1.1	-1.2
21	その他食料品	36,356	51,145	51,104	50,477	55,880	34,151	37,601	43,775	58,393	35,771	38,331	11.0	0.5
22	飲料	7,216	9,226	9,457	10,916	12,142	9,451	15,073	14,738	10,646	9,588	10,152	2.9	3.5
23	食品産業からの残渣	21,470	23,153	27,142	23,853	27,989	14,690	16,074	16,266	18,227	20,101	25,042	7.2	1.6
24	たばこ	52,135	25,798	20,991	22,605	33,493	10,357	8,865	36,562	127,061	138,162	45,892	13.2	-1.3
	輸入総額	55,702,928	67,302,479	78,535,166	73,310,061	71,264,223	46,693,712	51,465,997	65,627,200	53,326,578	53,083,705	58,077,756	-	0.4
	うち農産物輸入額	421,359	398,199	386,936	349,770	445,659	368,794	550,648	361,922	440,883	481,206	348,626	100.0	-1.9
	農産物の割合(%)	0.8	0.6	0.5	0.5	0.6	0.8	1.1	0.6	0.8	0.9	0.6	-	-

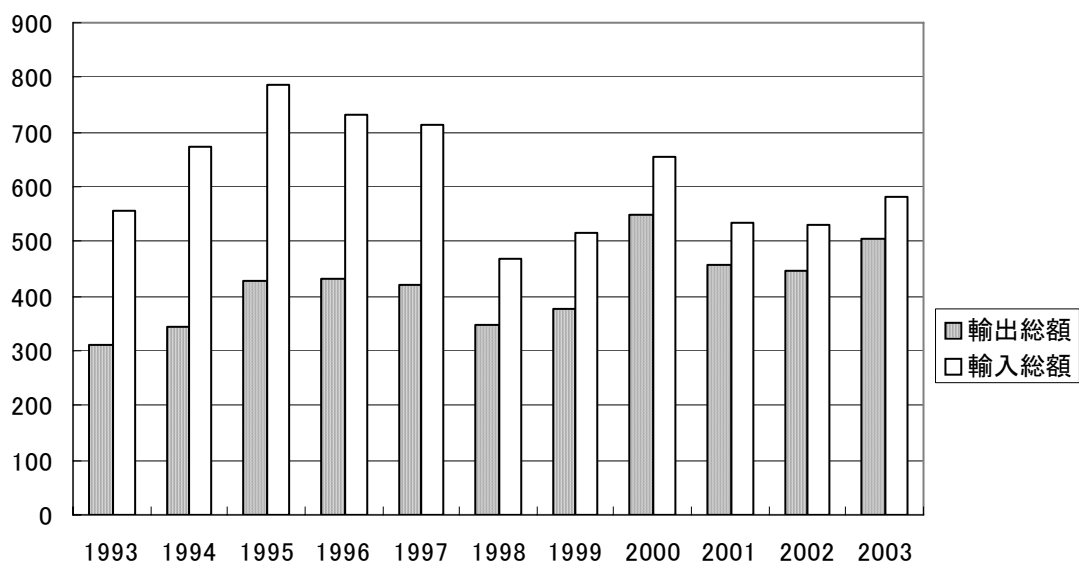
資料：ASEAN TRADE DATAから作成

http://202.154.12.33/trade/publicview.asp

アクセス年月日：2006年6月9日及び22日

注：1. HS2桁が01から24類のものを農産物とした。魚類を含む。

2. アセアンとは、93から98年まではブルネイ、インドネシア、マレーシア、フィリピン、シンガポール及びタイを指す。99年のデータでは、ミャンマーが追加、2000-03年のデータではカンボジアが追加された。なお、ラオスとベトナムはデータがないため含まれていない。

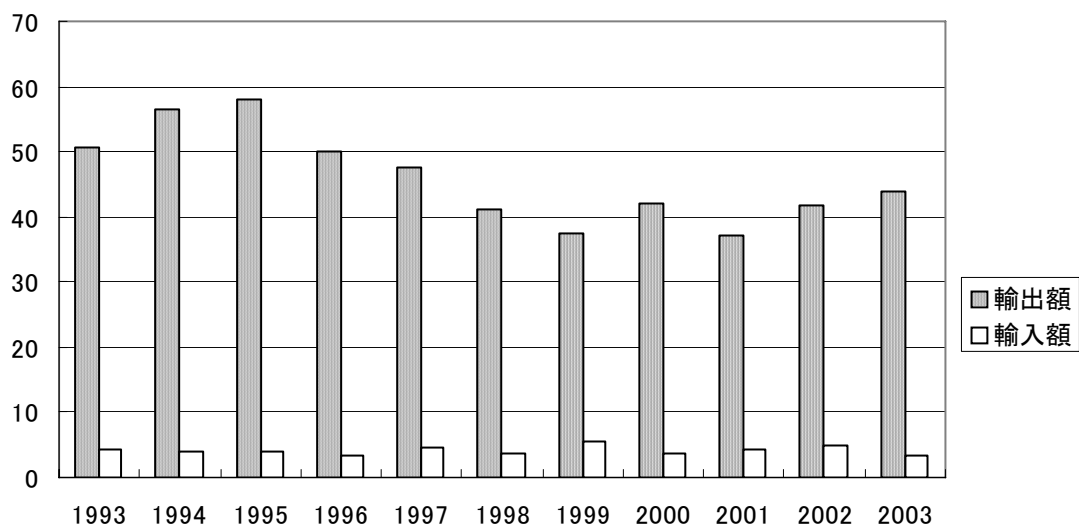


第12-1図 アセアン地域と日本の総輸出入額の推移(億USD)

資料：ASEAN TRADE DATA から作成

<http://202.154.12.33/trade/publicview.asp>

アクセス年月日：2006年6月9日及び22日



第12-2図 アセアン地域と日本の農産物輸出入額の推移(億USD)

資料：ASEAN TRADE DATA から作成

<http://202.154.12.33/trade/publicview.asp>

アクセス年月日：2006年6月9日及び22日

第9表 アセアン諸国の米国との項目別農産物貿易額

(1) 輸出												単位：千USDル、%、%/年		
分類	項目	1993	1994	1995	1996	1997	1998	1999	2000	2001	2002	2003	2003構成比	03/93平均伸率
01	生きた家畜	1,437	2,071	1,699	1,217	1,227	1,055	1,288	1,338	1,363	19,909	20,937	0.6	30.7
02	肉類及びくず肉	1,116	1,525	1,060	1,452	420	2,428	836	1,292	704	1,289	5,245	0.1	16.7
03	魚類	778,178	922,463	795,946	780,211	878,015	952,286	960,294	1,241,533	1,112,563	847,777	922,907	24.7	1.7
04	乳製品類	387	384	775	6,121	1,280	2,214	4,223	4,776	9,514	12,234	12,412	0.3	41.4
05	その他畜産品	2,356	2,011	2,095	2,530	1,959	1,543	1,699	1,755	1,622	1,711	2,145	0.1	-0.9
06	生きた植物	4,689	5,303	5,994	6,136	8,424	6,988	9,083	13,902	13,561	15,277	15,738	0.4	12.9
07	食用野菜	13,618	14,734	10,306	7,647	8,107	4,923	10,159	10,877	11,670	15,025	11,396	0.3	-1.8
08	食用果実及びナッツ	46,396	47,879	40,991	55,893	58,308	56,284	64,413	61,586	52,068	49,238	60,696	1.6	2.7
09	コーヒ、茶、香辛料	146,300	240,901	321,009	251,000	346,847	346,312	245,961	207,129	144,554	125,285	117,640	3.2	-2.2
10	穀物	99,330	112,665	91,982	115,435	147,893	122,760	123,593	130,557	104,578	104,357	137,050	3.7	3.3
11	麦芽、小麦グルテン	7,859	10,079	12,561	20,126	11,783	11,156	14,060	10,718	11,297	10,804	9,830	0.3	2.3
12	種子	10,746	13,097	12,528	15,934	17,373	15,248	30,887	27,039	21,053	16,656	16,492	0.4	4.4
13	樹脂・松ヤニ	13,008	19,584	14,361	11,886	15,344	8,790	11,072	12,757	7,755	6,803	12,859	0.3	-0.1
14	その他の野菜製品	3,001	2,074	1,888	1,288	1,639	1,805	2,838	2,039	2,118	2,229	2,166	0.1	-3.2
15	油脂・油	434,534	448,458	596,537	518,217	579,858	463,308	397,298	361,527	304,400	305,204	351,738	9.4	-2.1
16	加工肉類・魚類	523,363	615,909	583,286	629,284	726,192	805,392	933,174	962,288	863,209	885,548	980,234	26.3	6.5
17	砂糖	73,735	56,856	88,778	166,944	120,484	129,782	81,821	117,149	76,610	59,933	114,991	3.1	4.5
18	ココア	140,824	181,889	159,356	186,642	266,670	362,630	263,627	175,914	209,338	258,660	234,344	6.3	5.2
19	穀物・乳製品調製品	30,073	32,823	32,788	33,060	31,505	29,287	35,585	43,284	49,079	58,019	69,467	1.9	8.7
20	加工野菜・果実・ナッツ	357,524	339,174	356,455	356,700	284,186	220,042	362,256	309,091	349,415	397,655	434,873	11.7	2.0
21	その他食料品	45,475	53,215	53,986	66,125	65,216	51,266	73,641	76,596	74,480	93,548	117,697	3.2	10.0
22	飲料	8,992	9,968	9,105	9,337	9,899	9,546	13,407	16,834	13,470	14,281	12,387	0.3	3.3
23	食品産業からの残渣	25,264	19,818	19,160	23,916	25,893	24,432	28,128	30,620	23,988	27,654	34,041	0.9	3.0
24	たばこ	45,610	36,788	21,595	59,950	63,209	50,958	83,588	62,802	38,536	62,911	32,073	0.9	-3.5
	輸出総額	42,008,230	49,370,653	54,993,714	59,515,472	70,030,373	64,620,045	70,081,149	71,542,620	65,205,539	61,557,021	42,483,923	—	0.1
	うち農産物輸出額	2,813,816	3,189,666	3,234,240	3,327,050	3,671,730	3,680,433	3,752,931	3,883,401	3,496,945	3,392,004	3,729,358	100.0	2.9
	農産物の割合(%)	6.7	6.5	5.9	5.6	5.2	5.7	5.4	5.4	5.4	5.5	8.8	—	—

(2) 輸入												単位：千USDル、%、%/年		
分類	項目	1993	1994	1995	1996	1997	1998	1999	2000	2001	2002	2003	2003構成比	03/93平均伸率
01	生きた家畜	19,350	17,719	21,411	22,139	24,184	10,997	15,510	10,573	12,081	8,843	18,665	0.9	-0.4
02	肉類及びくず肉	53,187	74,990	62,395	73,956	66,810	47,134	61,910	74,625	47,608	39,336	35,214	1.7	-4.0
03	魚類	90,025	36,057	36,295	45,209	72,490	45,643	32,394	45,252	40,982	28,912	47,709	2.3	-6.2
04	乳製品類	14,785	17,056	186,064	131,004	56,570	99,845	59,608	53,118	82,299	58,388	61,776	2.9	15.4
05	その他畜産品	15,533	17,814	39,693	51,551	20,899	18,641	11,480	17,602	35,636	19,092	31,796	1.5	7.4
06	生きた植物	485	865	740	937	976	532	534	501	532	382	129	0.0	-12.4
07	食用野菜	27,960	40,757	51,981	66,119	83,798	48,154	49,091	52,017	48,630	47,024	28,706	1.4	0.3
08	食用果実及びナッツ	164,337	200,779	209,266	226,214	237,275	132,390	122,614	144,224	137,158	141,419	95,382	4.5	-5.3
09	コーヒ、茶、香辛料	2,367	2,443	2,924	4,812	30,951	6,959	9,490	17,122	13,052	13,799	4,212	0.2	5.9
10	穀物	341,477	423,696	758,720	997,017	563,728	382,406	545,740	429,790	611,919	437,709	397,468	18.8	1.5
11	麦芽、小麦グルテン	15,809	18,379	52,644	65,534	28,779	12,938	17,417	21,994	22,174	20,344	11,340	0.5	-3.3
12	種子	216,655	165,301	274,360	503,402	499,683	317,154	605,506	534,792	441,106	531,457	632,480	29.9	11.3
13	樹脂・松ヤニ	21,011	19,143	22,475	22,475	26,252	26,275	19,635	18,052	23,257	19,693	19,485	0.9	-0.8
14	その他の野菜製品	700	511	595	1,982	2,521	1,497	1,705	2,214	1,065	524	399	0.0	-5.5
15	油脂・油	26,748	30,319	62,669	41,197	53,756	58,284	46,198	20,696	19,077	18,051	10,843	0.5	-8.6
16	加工肉類・魚類	16,608	25,300	26,652	30,912	35,336	17,271	19,644	18,817	18,224	19,145	3,886	0.2	-13.5
17	砂糖	6,519	11,726	19,791	15,725	21,426	20,057	21,102	18,075	18,531	26,192	20,816	1.0	12.3
18	ココア	14,019	17,773	16,735	23,422	41,447	25,118	30,341	34,988	38,856	28,545	13,396	0.6	-0.5
19	穀物・乳製品調製品	35,340	42,670	35,763	46,675	57,850	35,996	38,560	38,410	29,884	30,239	14,789	0.7	-8.3
20	加工野菜・果実・ナッツ	57,467	65,314	61,031	74,905	80,759	67,248	90,635	97,265	87,863	79,562	44,290	2.1	-2.6
21	その他食料品	82,660	100,053	115,389	169,986	180,497	135,086	148,170	140,622	139,692	143,324	105,674	5.0	2.5
22	飲料	13,116	15,654	18,519	28,476	32,988	23,312	23,428	23,949	23,574	23,158	13,169	0.6	0.0
23	食品産業からの残渣	198,690	211,673	298,338	333,779	457,519	427,706	318,384	381,579	646,505	404,788	410,528	19.4	7.5
24	たばこ	512,627	589,600	576,612	554,446	676,150	547,221	492,795	349,085	319,584	328,605	89,652	4.2	-16.0
	輸入総額	33,712,678	39,201,747	46,435,135	53,011,398	61,695,044	50,942,204	45,990,889	49,488,731	45,952,780	43,397,353	32,373,222	—	-0.4
	うち農産物輸入額	1,947,476	2,145,587	2,951,414	3,531,875	3,352,645	2,507,863	2,781,893	2,545,360	2,859,287	2,468,531	2,111,802	100.0	0.8
	農産物の割合(%)	5.8	5.5	6.4	6.7	5.4	4.9	6.0	5.1	6.2	5.7	6.5	—	—

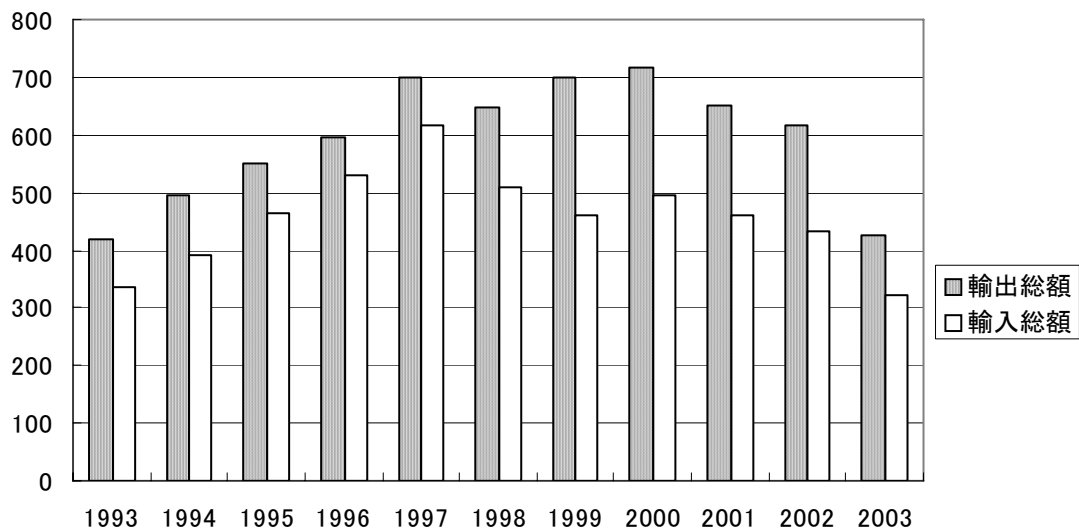
資料：ASEAN TRADE DATAから作成

http://202.154.12.33/trade/publicview.asp

アクセス年月日：2006年6月9日及び22日

注：1. HS2桁が01から24類のものを農産物とした。魚類を含む。

2. アセアンとは、93から98年まではブルネイ、インドネシア、マレーシア、フィリピン、シンガポール及びタイを指す。99年のデータでは、ミャンマーが追加、2000-03年のデータではカンボジアが追加された。なお、ラオスとベトナムはデータがないため含まれていない。

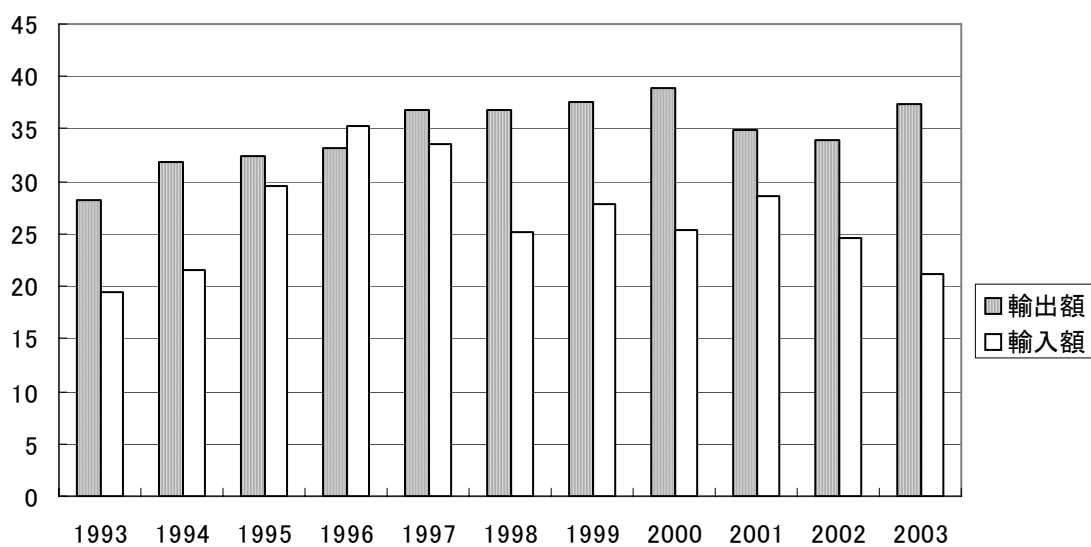


第13-1図 アセアン地域と米国の総輸出入額の推移(億USD)

資料：ASEAN TRADE DATA から作成

<http://202.154.12.33/trade/publicview.asp>

アクセス年月日：2006年6月9日及び22日



第13-2図 アセアン地域と米国の農産物輸出入額の推移(億USD)

資料：ASEAN TRADE DATA から作成

<http://202.154.12.33/trade/publicview.asp>

アクセス年月日：2006年6月9日及び22日

第10表 アセアン諸国のEUとの項目別農産物貿易額

(1)輸出		単位：千USD											2003構成比
分類	項目	1993	1994	1995	1996	1997	1998	1999	2000	2001	2002	2003	
01	生きた家畜	1,383	1,513	1,281	1,702	1,230	1,195	1,197	1,216	1,238	1,183	944	0.0
02	肉類及びくず肉	74,955	79,792	70,913	88,570	128,420	96,944	131,653	141,662	230,701	149,453	188,293	4.6
03	魚類	331,532	361,137	415,246	724,553	366,466	364,833	410,522	427,256	415,439	334,082	491,203	11.9
04	乳製品類	593	782	3,367	1,404	849	1,397	918	1,666	22,969	1,711	3,673	0.1
05	その他畜産物	5,415	5,027	6,953	6,200	3,568	2,720	2,697	1,589	2,077	2,004	3,696	0.1
06	生きた植物	17,604	18,294	19,348	18,917	16,558	13,311	19,512	17,464	21,577	21,068	28,772	0.7
07	食用野菜	700,277	531,272	414,787	469,933	356,707	168,887	338,780	188,731	186,052	118,731	159,000	3.9
08	食用果実及びナッツ	45,689	35,615	39,552	70,516	62,448	50,559	60,577	53,752	45,675	91,016	103,466	2.5
09	コーヒー、茶、香辛料	230,200	394,794	407,034	309,059	389,429	365,798	350,394	267,966	154,007	153,121	159,049	3.9
10	穀物	49,452	66,776	55,391	75,969	113,376	242,624	82,880	191,327	85,821	71,935	89,577	2.2
11	麦芽、小麦グルテン	10,596	8,284	8,753	12,437	14,390	9,178	27,049	11,888	7,685	11,229	11,780	0.3
12	種子	31,998	37,243	49,735	41,958	32,083	30,836	39,299	36,991	25,858	33,241	28,506	0.7
13	樹脂・松ヤニ	25,230	23,289	29,152	38,428	36,447	25,784	36,657	38,791	36,436	34,844	35,811	0.9
14	その他の野菜製品	15,595	16,146	17,351	2,991	3,531	10,402	13,318	11,882	9,967	8,723	8,994	0.2
15	油脂・油	901,587	1,385,406	1,599,466	1,228,858	1,713,428	1,584,385	1,330,369	1,020,484	988,743	1,357,035	1,463,949	35.5
16	加工肉類・魚類	341,772	389,445	383,111	373,606	366,954	316,251	388,255	345,725	410,305	417,739	492,223	11.9
17	砂糖	33,826	43,101	21,956	28,936	22,265	11,041	10,158	317,389	9,782	14,849	16,841	0.4
18	ココア	264,106	221,160	178,562	148,773	115,198	86,736	74,506	71,776	110,854	211,500	157,207	3.8
19	穀物・乳製品調製品	48,779	49,946	46,107	58,051	42,799	34,033	41,541	47,193	49,920	58,249	72,379	1.8
20	加工野菜・果実・ナッツ	246,512	236,452	271,138	369,382	271,312	190,476	355,843	256,188	258,030	290,874	348,283	8.5
21	その他食料品	29,895	32,230	34,921	41,974	53,744	52,155	66,129	80,265	91,409	86,706	93,503	2.3
22	飲料	9,491	8,737	7,468	9,198	22,680	22,652	11,423	12,481	13,403	17,453	19,838	0.5
23	食品産業からの残渣	227,841	238,607	209,640	215,836	105,138	63,382	59,187	74,713	50,407	66,622	69,765	1.7
24	たばこ	105,256	75,717	81,413	86,197	93,311	126,199	106,547	55,165	117,440	100,577	72,326	1.8
	輸出総額	31,391,547	35,196,355	44,285,921	46,926,005	46,086,723	46,143,593	55,724,950	60,752,312	56,681,447	54,375,230	57,003,806	—
	うち農産物輸出額	3,749,583	4,260,763	4,372,645	4,423,446	4,332,332	3,871,782	3,995,760	3,676,287	3,306,715	3,653,946	4,119,078	100.0
	農産物の割合(%)	11.9	12.1	9.9	9.4	9.4	8.4	7.2	6.1	5.8	6.7	7.2	—

(2)輸入		単位：千USD											2003構成比
分類	項目	1993	1994	1995	1996	1997	1998	1999	2000	2001	2002	2003	
01	生きた家畜	12,133	18,027	23,786	29,331	20,660	10,424	18,454	18,910	17,669	21,100	22,039	1.0
02	肉類及びくず肉	46,929	81,971	61,357	76,078	47,712	29,223	57,922	108,070	32,916	35,293	47,643	2.2
03	魚類	89,350	68,705	70,684	95,592	78,948	87,058	42,755	49,930	52,852	37,655	58,448	2.7
04	乳製品類	221,641	266,125	480,866	405,636	346,012	187,336	183,415	334,254	313,607	212,015	282,257	13.3
05	その他畜産物	2,076	1,874	2,798	2,417	2,727	2,132	2,818	2,469	2,535	4,154	4,049	0.2
06	生きた植物	5,116	6,149	7,317	10,662	9,329	5,480	6,438	6,785	6,142	6,749	5,073	0.2
07	食用野菜	20,554	16,896	15,242	32,688	33,071	35,206	28,881	31,824	31,574	26,313	28,941	1.4
08	食用果実及びナッツ	20,828	23,302	36,349	52,992	25,255	12,520	14,444	19,638	17,469	18,408	13,734	0.6
09	コーヒー、茶、香辛料	3,720	4,566	5,930	6,672	11,795	17,679	6,969	5,685	19,825	18,028	6,582	0.3
10	穀物	1,785	4,768	8,818	3,194	9,508	14,176	23,346	10,082	2,798	29,310	15,245	0.7
11	麦芽、小麦グルテン	91,086	119,947	182,752	170,193	181,541	121,225	163,423	162,727	122,135	131,131	168,089	7.9
12	種子	30,142	46,530	42,252	34,084	29,866	4,785	5,123	7,552	15,366	6,620	7,865	0.4
13	樹脂・松ヤニ	21,069	23,450	25,568	31,658	30,520	21,543	25,013	32,156	33,401	32,281	35,409	1.7
14	その他の野菜製品	486	229	399	106	252	99	277	572	543	346	567	0.0
15	油脂・油	29,465	75,334	43,940	42,787	38,103	50,676	27,016	27,225	23,699	29,487	38,150	1.8
16	加工肉類・魚類	14,127	16,845	16,845	19,276	19,545	11,239	13,693	14,708	11,923	16,548	15,853	0.7
17	砂糖	47,397	58,159	74,745	120,004	89,938	64,402	83,543	76,321	87,046	50,770	75,734	3.6
18	ココア	25,035	34,197	38,939	42,473	47,302	29,396	30,196	35,304	38,630	50,480	52,940	2.5
19	穀物・乳製品調製品	82,612	103,720	121,622	174,778	154,366	116,016	111,150	126,675	148,883	118,533	145,482	6.8
20	加工野菜・果実・ナッツ	15,458	18,127	18,783	25,713	27,564	18,295	19,195	26,505	33,453	42,870	34,507	1.6
21	その他食料品	72,611	88,493	99,727	114,345	147,588	115,349	125,944	164,155	178,982	192,991	195,739	9.2
22	飲料	558,268	663,798	696,238	836,740	694,100	401,361	461,554	493,781	450,841	508,010	599,041	28.2
23	食品産業からの残渣	139,704	136,882	136,200	297,250	117,502	47,659	60,081	116,664	65,763	118,674	117,601	5.5
24	たばこ	254,358	207,231	224,620	375,268	448,232	331,058	272,248	319,338	230,758	160,134	155,112	7.3
	輸入総額	31,822,382	38,729,334	46,392,770	57,380,507	51,009,814	33,256,133	34,709,543	38,957,887	39,678,330	40,039,762	42,815,793	—
	うち農産物輸入額	1,805,949	2,086,906	2,435,778	2,999,935	2,611,434	1,734,340	1,783,898	2,191,329	1,938,808	1,867,901	2,126,099	100.0
	農産物の割合(%)	5.7	5.4	5.3	5.2	5.1	5.2	5.1	5.6	4.9	4.7	5.0	—

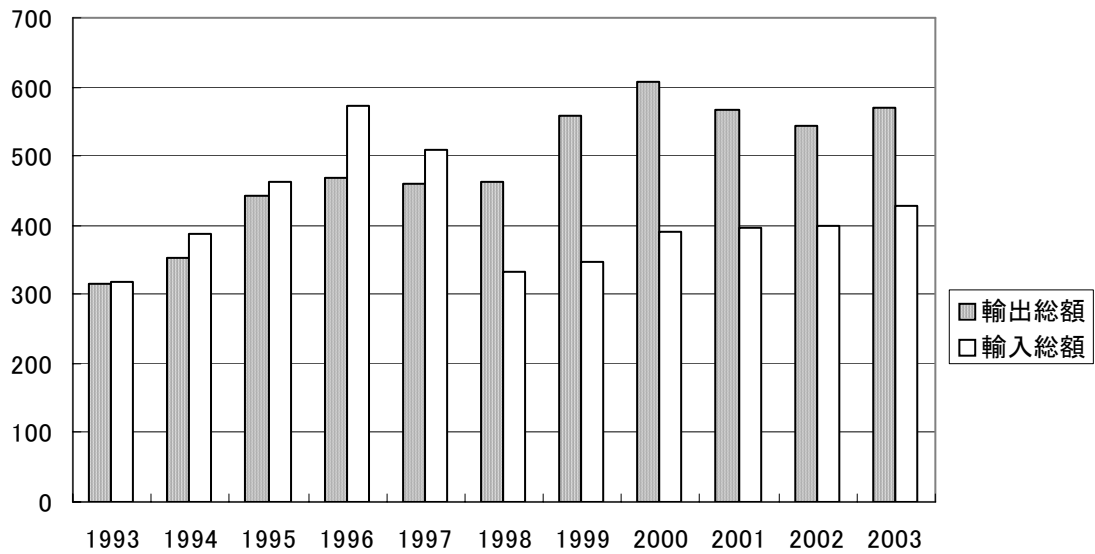
資料：ASEAN TRADE DATAから作成

http://202.154.12.33/trade/publicview.asp

アクセス年月日：2006年6月9日及び22日

注：1. HS2桁が01から24類のものを農産物とした。魚類を含む。

2. アセアンとは、93から98年まではブルネイ、インドネシア、マレーシア、フィリピン、シンガポール及びタイを指す。99年のデータでは、ミャンマーが追加、2000-03年のデータではカンボジアが追加された。とベトナムはデータがないため含まれていない。

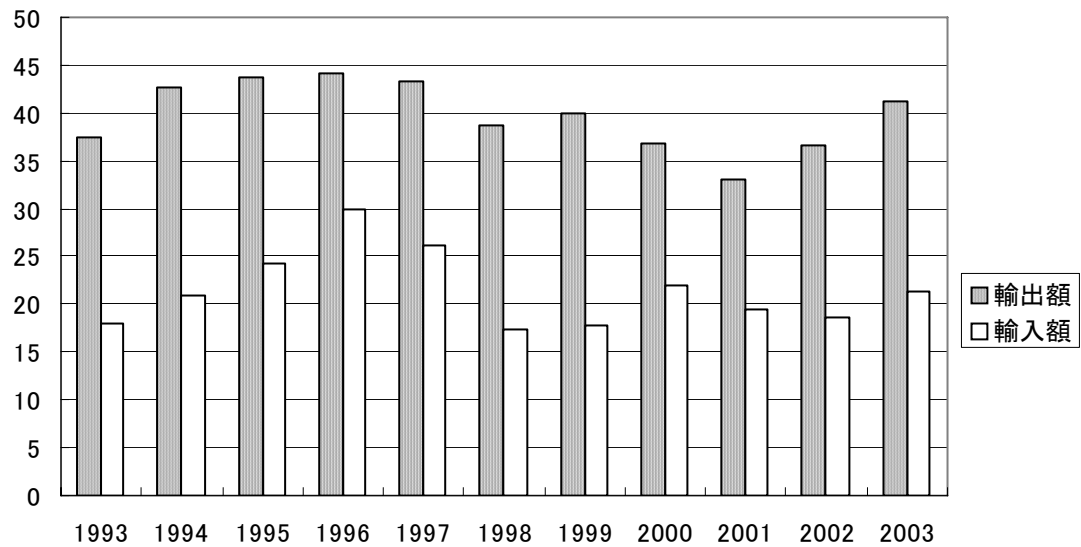


第14-1図 アセアン地域とEUの総輸出入額の推移(億USD)

資料：ASEAN TRADE DATA から作成

<http://202.154.12.33/trade/publicview.asp>

アクセス年月日：2006年6月9日及び22日



第14-2図 アセアン地域とEUの農産物輸出入額の推移(億USD)

資料：ASEAN TRADE DATA から作成

<http://202.154.12.33/trade/publicview.asp>

アクセス年月日：2006年6月9日及び22日

第11表 アセアン諸国の中国との項目別農産物貿易額

(1)輸出												単位：千USDドル、%、%/年		
分類	項目	1993	1994	1995	1996	1997	1998	1999	2000	2001	2002	2003	2003構成比	D3/93平均伸率
01	生きた家畜	231	658	1,129	4,945	2,918	4,469	20,172	18,312	2,870	5,369	3,104	0.1	29.6
02	肉類及びびくず肉	266	166	208	605	2,718	18,830	22,334	21,792	7,803	9,149	15,412	0.7	50.1
03	魚類	8,381	22,964	53,809	89,843	103,201	143,233	313,055	324,772	226,791	106,752	201,065	8.7	37.4
04	乳製品類	891	1,706	1,467	3,408	1,851	375	45,448	53,200	55,811	29,201	22,535	1.0	38.1
05	その他畜産品	254	756	683	867	863	580	5,635	5,969	4,354	2,587	2,204	0.1	24.1
06	生きた植物	26	215	146	109	260	275	6,187	6,752	3,539	1,832	2,777	0.1	59.8
07	食用野菜	4,047	5,083	28,616	4,392	22,007	18,396	30,119	26,714	110,127	106,366	142,676	6.1	42.8
08	食用果実及びナッツ	2,661	3,775	23,321	45,806	88,559	77,827	116,141	196,966	122,916	74,997	116,010	5.0	45.9
09	コーヒー、茶、香辛料	1,083	904	2,096	4,663	3,927	4,813	16,565	123,168	20,959	6,105	7,420	0.3	21.2
10	穀物	6	95	49	277,009	249,048	43,965	16,184	295,295	92,719	100,988	98,580	4.2	164.4
11	麦芽、小麦グルテン	1,266	957	5,350	3,062	2,325	12,993	4,750	45,695	12,459	7,865	9,305	0.4	22.1
12	種子	1,457	1,194	3,880	3,653	5,509	4,319	24,988	21,414	18,621	8,603	14,774	0.6	26.1
13	樹脂・松ヤニ	747	718	690	745	866	854	1,867	2,707	3,972	1,916	3,371	0.1	16.3
14	その他の野菜製品	6	61	43	33	286	2,732	13,405	14,551	14,238	7,415	13,480	0.6	115.6
15	油脂・油	379,358	878,004	853,807	497,428	876,056	768,967	627,375	602,617	624,117	990,532	1,517,347	65.4	14.9
16	加工肉類・魚類	308	437	398	310	1,830	10,913	24,990	66,534	17,488	3,611	4,359	0.2	30.3
17	砂糖	692	1,357	2,433	2,244	8,039	33,941	32,964	120,126	113,734	29,632	30,433	1.3	46.0
18	ココア	23,207	32,985	35,514	28,458	36,803	23,905	36,390	30,792	31,786	18,745	35,582	1.5	4.4
19	穀物・乳製品調製品	1,160	2,472	4,407	7,344	6,784	7,038	53,049	39,485	33,278	4,965	10,593	0.5	24.8
20	加工野菜・果実・ナッツ	2,972	1,542	490	3,606	3,292	3,503	34,168	25,806	27,960	9,276	10,178	0.4	13.1
21	その他食料品	2,990	3,647	3,174	6,017	2,975	1,883	41,094	40,695	28,687	10,600	13,109	0.6	15.9
22	飲料	1,179	1,717	1,206	2,926	7,884	22,890	111,668	97,687	83,527	21,869	36,681	1.6	41.0
23	食品産業からの残渣	8,676	10,577	14,894	9,380	7,259	19,578	11,666	8,590	9,360	6,193	7,240	0.3	-1.8
24	たばこ	1,633	10,636	41,898	293,322	460,438	379,345	56,529	52,941	67,425	3,089	2,720	0.1	5.2
	輸出総額	4,528,695	5,303,820	6,200,892	7,474,133	9,167,889	9,202,587	26,472,377	35,034,663	31,552,091	19,547,550	27,044,232	—	19.6
	うち農産物輸出額	443,496	982,626	1,079,707	1,290,173	1,895,696	1,605,622	1,666,744	2,242,578	1,734,541	1,567,656	2,320,955	100.0	18.0
	農産物の割合(%)	9.8	18.5	17.4	17.3	20.7	17.4	6.3	6.4	5.5	8.0	8.6	—	—

(2)輸入												単位：千USDドル、%、%/年		
分類	項目	1993	1994	1995	1996	1997	1998	1999	2000	2001	2002	2003	2003構成比	D3/93平均伸率
01	生きた家畜	574	846	1,338	1,806	1,672	305	1,294	833	4,066	514	510	0.0	-1.2
02	肉類及びびくず肉	8,713	7,732	15,064	25,243	25,679	16,871	22,783	26,627	38,090	33,249	25,314	1.4	11.3
03	魚類	11,861	21,344	17,009	25,162	89,997	33,231	43,952	81,609	50,062	78,408	63,999	3.5	18.4
04	乳製品類	3,123	4,259	4,895	6,600	5,682	6,600	13,746	7,323	11,465	10,957	11,012	0.6	13.4
05	その他畜産品	2,087	3,004	3,661	7,816	7,191	10,549	11,192	24,746	23,271	23,773	22,922	1.3	27.1
06	生きた植物	370	695	755	1,596	2,353	1,343	1,752	2,405	2,848	3,593	5,141	0.3	30.1
07	食用野菜	104,032	146,403	198,672	229,243	215,831	154,462	201,092	172,326	202,843	222,885	256,165	14.2	9.4
08	食用果実及びナッツ	54,309	76,367	90,272	112,698	119,936	105,957	115,653	178,265	173,415	211,642	240,744	13.3	16.1
09	コーヒー、茶、香辛料	44,961	43,546	54,515	48,256	53,837	29,065	36,676	51,810	31,291	53,566	58,215	3.2	2.6
10	穀物	162,381	308,493	16,137	4,429	310,887	621,645	520,472	519,684	157,337	440,790	511,713	28.4	12.2
11	麦芽、小麦グルテン	7,704	27,964	5,730	4,440	9,122	8,134	7,148	19,852	44,679	40,099	34,679	1.9	16.2
12	種子	128,116	326,615	181,282	121,091	94,984	50,754	104,987	104,074	71,426	91,572	81,351	4.5	-4.4
13	樹脂・松ヤニ	1,869	4,582	6,925	4,841	3,662	2,412	4,642	4,966	4,764	9,649	10,128	0.6	18.4
14	その他の野菜製品	1,165	1,442	1,971	2,437	3,450	2,730	4,487	5,352	4,554	5,164	6,443	0.4	18.6
15	油脂・油	4,508	6,338	4,597	10,698	9,700	9,654	10,007	7,962	12,471	10,226	15,160	0.8	12.9
16	加工肉類・魚類	34,363	35,867	33,975	28,234	31,655	25,008	52,141	41,676	54,265	55,634	48,480	2.7	3.5
17	砂糖	28,571	6,246	31,587	21,690	9,075	34,017	45,325	31,613	30,469	45,551	45,820	2.5	4.8
18	ココア	1,356	982	749	1,662	1,773	595	4,159	2,336	3,602	2,014	5,448	0.3	14.9
19	穀物・乳製品調製品	9,996	13,912	11,262	24,681	31,009	22,479	30,418	37,466	35,278	35,604	45,832	2.5	16.4
20	加工野菜・果実・ナッツ	39,025	50,441	46,679	53,878	52,761	38,241	57,668	59,207	62,572	70,830	75,995	4.2	6.9
21	その他食料品	12,482	16,301	19,761	23,202	27,119	16,117	47,158	38,309	34,344	31,835	38,762	2.1	12.0
22	飲料	8,011	9,151	13,226	11,955	13,753	10,029	18,875	17,898	22,885	19,105	28,762	1.6	13.6
23	食品産業からの残渣	18,876	95,088	54,132	15,045	42,104	9,743	38,124	50,589	61,920	106,125	65,854	3.6	13.3
24	たばこ	184,012	175,195	165,988	150,434	211,930	171,129	165,566	140,728	184,888	103,600	106,321	5.9	-5.3
	輸入総額	4,336,364	5,758,987	7,129,723	9,217,621	13,482,883	11,211,535	19,407,998	26,480,910	23,833,075	23,212,231	28,272,243	—	20.6
	うち農産物輸入額	872,463	1,381,842	979,544	935,431	1,375,159	1,381,070	1,559,318	1,627,653	1,322,805	1,706,386	1,804,771	100.0	7.5
	農産物の割合(%)	20.1	24.0	13.7	10.1	10.2	12.3	8.0	6.1	5.6	7.4	6.4	—	—

資料：ASEAN TRADE DATAから作成

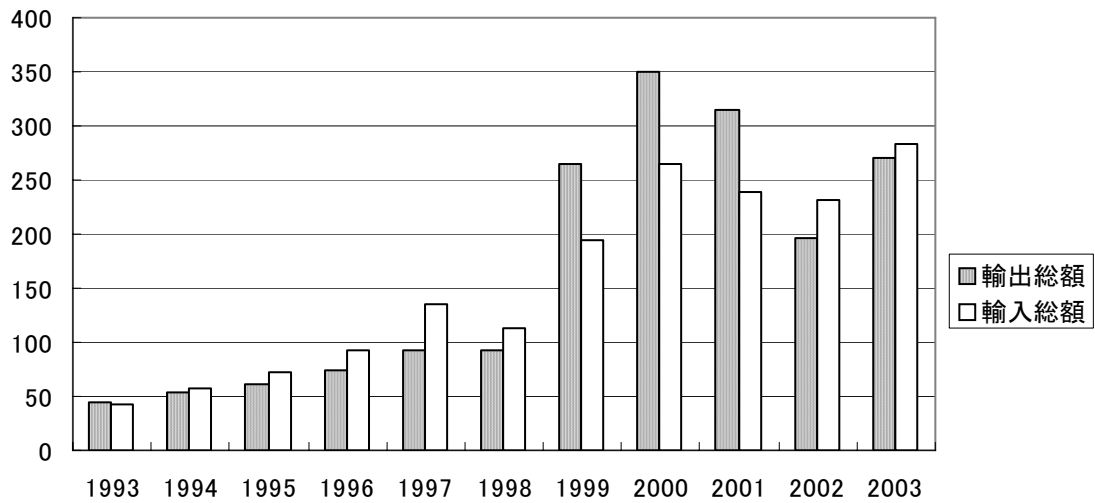
<http://202.154.12.33/trade/publicview.asp>

アクセス年月日：2006年6月9日及び21日

注：1. HS2桁が01から24類のものを農産物とした。魚類を含む。

2. アセアンとは、93から98年まではブルネイ、インドネシア、マレーシア、フィリピン、シンガポール及びタイを指す。99年のデータでは、ミャンマーが追加、2000-03年のデータではカンボジアが追加された。なお、ラオスとベトナムはデータがないため含まれていない。

3. 99年から2001年までの値には、香港が含まれている。

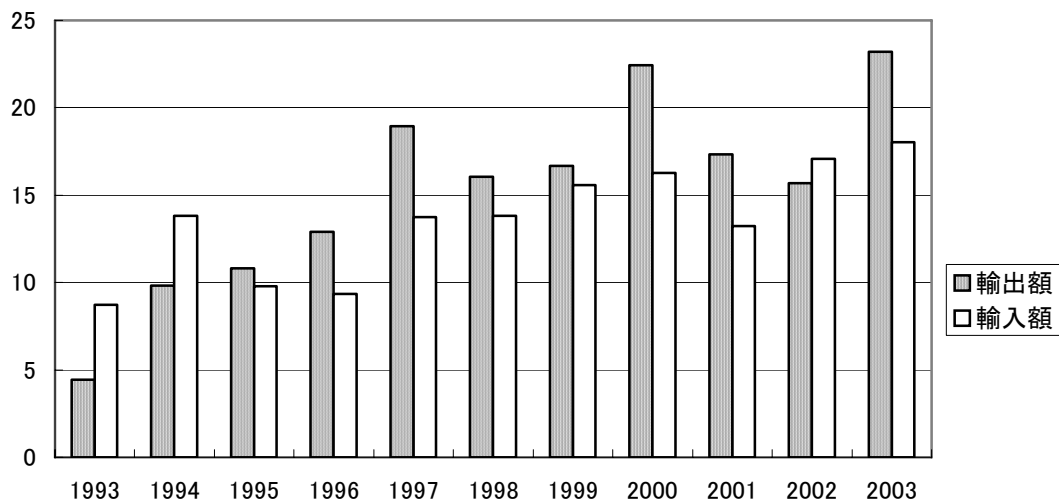


第15-1図 アセアン地域と中国の総輸出入額の推移(億USD)

資料：ASEAN TRADE DATA から作成

<http://202.154.12.33/trade/publicview.asp>

アクセス年月日：2006年6月9日及び21日



第15-2図 アセアン地域と中国の農産物輸出入額の推移(億USD)

資料：ASEAN TRADE DATA から作成

<http://202.154.12.33/trade/publicview.asp>

アクセス年月日：2006年6月9日及び21日