

# 農山漁村振興交付金（農福連携対策）実施要領

制定  
29 農振第 2271 号  
平成 30 年 3 月 28 日  
農林水産省農村振興局長通知

最終改正 令和 2 年 4 月 1 日付け 元農振第 3527 号

## 第 1 趣旨

農山漁村振興交付金実施要綱（平成 28 年 4 月 1 日付け 27 農振 2325 号農林水産事務次官依命通知。以下「実施要綱」という。）第 2 の 1 の（2）のオの農福連携対策の実施については、実施要綱及び農山漁村振興交付金交付要綱（平成 28 年 4 月 1 日付け 27 農振第 2327 号農林水産事務次官依命通知）によるほか、この要領に定めるところによる。

## 第 2 事業内容等

本事業は、障害者等の雇用及び就労を通じた農業経営の発展に必要な農業生産施設、加工施設、販売施設等の整備、福祉と連携した農林水産業に関わる活動等を行う次に掲げる取組を支援するものとする。その具体的な事業内容、選定要件、交付率及び助成額については、別表に定めるものとする。

### 1 農福連携整備事業

障害者や生活困窮者等の雇用、就労等を目的とした農業生産施設、加工施設、販売施設等の整備を行う取組

### 2 農福連携支援事業

福祉と連携した農林水産業に関わる活動において、農業生産施設等の管理者、当該施設等で農林水産業に従事する障害者及び生活困窮者等が、専門家の指導により農産物等の生産技術、加工技術等を習得することを支援する取組並びに分業体制の構築及び作業マニュアルの作成を行う取組

### 3 農福連携人材育成支援事業

農業経営体が障害者を雇用等により受け入れる際、障害特性を踏まえた作業指示や配慮事項等をアドバイスし、障害者の職場定着を支援する人材、障害者就労施設等による農作業請負（施設外就労）のマッチングを支援する人材等の農福連携の推進に係る専門人材の育成等を行う取組

### 4 普及啓発等推進対策事業

農福連携の全国展開に向け、農福連携の普及啓発等を推進する取組、農業と新たな福祉分野との連携及び農福連携の推進に係る調査、研究等を行う取組並びに都道府県の農福連携の推進強化に資する取組

## 第 3 事業実施主体

1 別表の事項 1、2、3 及び 4 の（1）の事業を実施する場合にあっては、農業法人、社会福祉法人、特定非営利活動法人、一般社団法人、一般財団法人、公益社団法人、公益財団法人、地域協議会、民間企業とする。

なお、地域協議会にあっては、構成員として市町村を含み、次に掲げる事項を定めた規約等について、各構成員が同意していることとする。

- (1) 目的
  - (2) 構成員、事務局、代表者及び代表権の範囲
  - (3) 意思決定方法
  - (4) 解散した場合の地位の継承者
  - (5) 事務処理及び会計処理の方法
  - (6) 会計及び監査の方法
  - (7) その他運営に関して必要な事項
- 2 別表の事項4の(2)の事業を実施する場合にあっては、都道府県とする。

#### 第4 事業実施期間

次に掲げる事業の実施期間の上限は、原則として、それぞれ次に掲げるところによる。

- 1 別表の事項1、2及び3の事業については、2年間とする。
- 2 別表の事項4の事業については、1年間とする。

#### 第5 事業の公募

事業の公募については、別に定める公募要領により、農村振興局長が事業実施提案書の公募を行い、次に掲げる者（以下「地方農政局長等」という。）が交付金交付候補者の選定を行うものとする。

- 1 別表の事項1、2及び3の事業を実施しようとする地域が、次に掲げる都道府県に所在する場合にあっては、それぞれ次に掲げる者
  - (1) 北海道 農村振興局長
  - (2) 沖縄県 内閣府沖縄総合事務局長
  - (3) (2)以外の都府県 地方農政局長
- 2 別表の事項4の(1)の事業を実施しようとする場合にあっては、農村振興局長

#### 第6 事業の実施手続等

##### 1 農山漁村振興推進計画及び事業実施計画の策定等

事業実施主体は、第5の選定を受けてから1月以内に、実施要綱第3の農山漁村振興推進計画（以下「振興推進計画」という。）及び実施要綱第4の事業実施計画を策定し、次に定める様式及び別紙様式第4号により地方農政局長等へ提出するものとする。

なお、振興推進計画及び事業実施計画の提出に当たっては、地域協議会が事業実施主体となる場合にあっては、地域協議会の設立を確認できる資料を添付するものとする。

- (1) 別表の事項1及び2の事業の様式は、別紙様式第1号とする。
- (2) 別表の事項3の事業の様式は、別紙様式第2号とする。
- (3) 別表の事項4の事業の様式は、別紙様式第3号とする。

##### 2 振興推進計画策定の留意事項

振興推進計画の策定に当たっては、次に掲げる事項に留意するものとする。

- (1) 振興推進計画には、当該計画の実施期間内において実現しようとする目標を定めること。別表の事項1、2及び3の事業にあっては、雇用及び就労、売上げ、交流人口、人材育成人数等に係る数値目標を定めること。なお、目標を定めるに当たっては、事業の取組に対応した目標とな

- るようにすることとする。
- (2) (1)の目標の実現状況等を評価するための指標（以下「評価指標」という。）が定量的指標により適切に設定されており、これにより交付対象事業の目的が適切に表現されていること。
- (3) 振興推進計画の目標及び評価指標の設定内容に対して、取組の内容が妥当であること。
- 3 事業実施計画策定の留意事項
- (1) 事業実施計画の策定に当たっては、別表の事項1、2及び3の事業の開始年度において、目標年度（開始年度から起算して3年目の年度をいう。以下同じ。）までの取組内容を記載するものとする。
- (2) 別表の事項1の交付率及び助成額2の(3)の事業については、次に掲げる要件をすべて満たす場合に限り、助成額の上限を2,500万円とする。また、当該事業は新たに農福連携に取り組む者を重点的に支援する。
- ア 農福連携の取組を取り入れて経営改善を積極的に進めるための事業実施計画であり、当該施設等の整備による全ての効用によって全ての費用を償うことが見込まれること。
- イ 農福連携のモデル的な取組として全国的な横展開に資するものであること。
- ウ 農福連携の取組に当たり地域の福祉団体等関係団体との連携が確実であること。
- エ 事業開始年度から目標年度までの各年度において、農業経営の発展のため経営分析を行う事業実施計画であること。
- 4 地方農政局長等は、1により提出された振興推進計画及び事業実施計画の内容、対象経費等を精査し、実施要綱、実施要領等に照らして適当であると認める場合は、これを承認するものとする。
- 5 事業実施主体は、事業の開始年度の翌年度において、1年目の成果及び実績を考慮した上で、別紙様式第5号により年度別事業実施計画を策定し、これを別紙様式第6号と併せて4月末日までに地方農政局長等へ報告するものとする。
- 6 地方農政局長等（農村振興局長を除く。）は、4により承認した振興推進計画及び事業実施計画については別紙様式第7号により、5により報告された年度別事業実施計画については別紙様式第8号により、農村振興局長に報告するものとする。
- 7 1から4までの規定並びに6の振興推進計画及び事業実施計画に係る規定は、振興推進計画及び事業実施計画の変更のうち次に掲げるものについて準用する。この場合において、1の規定中「第5の選定を受けてから1月以内に」とあるのは「振興推進計画及び事業実施計画を変更するとき」と読み替えるものとする。
- (1) 総事業費の3割を超える増減
- (2) 事業実施主体又は事業実施期間の変更
- (3) 各事業の追加及び廃止
- 8 交付金交付決定前の着手
- (1) 交付対象事業の着手は、原則として、地方農政局長等からの交付金交付決定通知を受けて行うものとするが、当該年度において、やむを得ない事情により交付金交付決定前に着手する必要がある場合には、その理

由を具体的に明記した農山漁村振興交付金交付決定前着手届を地方農政局長等に提出するものとする。

(2) 農山漁村振興交付金交付決定前着手届の様式は、別紙様式第9号とする。

## 第7 助成

実施要綱第5により農村振興局長が別に定める交付対象事業の実施に要する経費については、賃金、報償費、旅費、需用費、役務費、委託料、使用料及び賃借料、備品購入費、報酬、共済費等、補償費、資材等購入費、機械賃料並びに工事費等（第14の1に掲げる経費とする。）とする。

なお、人件費（賃金等）の算定に当たっては、補助事業等の実施に要する人件費の算定等の適正化について（平成22年9月27日付け22経第960号大臣官房経理課長通知）により行うものとする。

## 第8 実施基準等

別表の選定要件7に掲げる基準は、次のとおりとする。

- 1 別表の事項1及び2の事業を実施する場合にあっては、次に掲げる基準を満たすこととする。
  - (1) 自立的かつ継続的な取組であって、農福連携の取組の全国展開に資するものと見込まれること。
  - (2) 障害者等の雇用及び就労を確保しつつ地域農業の維持を図ること、農業生産施設で生産された農産物及びその加工品を直売所で販売すること等を通じ地域交流並びに地域コミュニティの維持を図ること、農業の有する福祉的機能（癒しを与える機能等）を通じて障害者の生きがいの創出並びにリハビリ及び介護を図ること等に積極的に取り組むことが確実であること。
- 2 別表の事項3の事業を実施する場合にあっては、次に掲げる基準を満たすこととする。
  - (1) 自立的かつ継続的な取組であって、農業経営体が障害者を雇用等により受け入れる際、障害特性を踏まえた作業指示や配慮事項等をアドバイスし、障害者の職場定着を支援する人材、障害者就労施設等による農作業請負（施設外就労）のマッチングを支援する人材等の農福連携の推進に係る専門人材の育成等を行う取組の全国展開に資するものと見込まれること。
  - (2) 障害者の就労を促進しつつ地域農業の維持を図ること、農作業等を通じ地域交流及び地域コミュニティの維持を図ること等に積極的に取り組むことが確実であること。
- 3 別表の事項1の事業を実施する場合にあっては、1の基準と併せて、次に掲げる基準を満たすこととする。
  - (1) 事業実施計画における施設の利用計画（以下「利用計画」という。）について、施設が必要かつ適切な規模であるとともに、利用計画に沿って施設が、減価償却資産の耐用年数等に関する省令（昭和40年大蔵省令第15号）別表に定める耐用年数（以下「耐用年数」という。）の期間にわたり適切に利用されると認められること。
  - (2) 資金の融通を受ける場合にあっては、資金調達方法が明示されており、事業実施計画における償還計画が作成されるとともに、当該計画が確実に実行されると見込まれること。

- (3) 自力若しくは他の助成によって工事を実施中の施設等又は既に完成した施設等を対象とするものではないこと。
- (4) 用地の買収、貸借等に要する費用、補償費並びに既存施設の取壊し及び撤去に係る経費が、事業の対象経費となっていないこと。
- (5) 事業の用に供する用地等について、事業実施主体が所有権を有すること若しくは賃借権の設定を受けていること又はこれらの権利を得ることが確実であること。
- (6) 建築基準法（昭和 25 年法律第 201 号）に基づく建築確認、河川法（昭和 39 年法律第 167 号）に基づく占有の許可、農地法（昭和 27 年法律第 229 号）に基づく許可等を必要とするときは、事業実施主体が、関係法令の定めるところにより、これらを受けることができることが確実であること。
- (7) 古品又は古材を事業の用に供する場合にあっては、資材の有効利用、事業費の抑制等の観点から、事業実施の実情に即し必要があると認められること。また、次に掲げる条件を満たしていること。
  - ア 古品又は古材を利用することにより事業費が抑制されること。
  - イ 利用する古品又は古材の材質、規格、型式等について、新品又は新資材と統一的な利用とする上で不都合がないものであり、かつ、新品又は新資材と同程度の耐用年数を有するものであること。
  - ウ 古品又は古材の補修費は、交付対象に含まれていないこと。
- (8) 交付対象とする施設等は、原則として耐用年数が 5 年以上のものであること。また、整備された施設等は、共同利用施設とすること。
- (9) 目的外使用のおそれがあるもの及び事業効果が少ないものは、交付対象としないこと。
- (10) 施設等の規模については、類似する施設等に比べて著しく過大となっていないこと。
- (11) 事業費については、都道府県又は市町村において使用されている単価及び歩掛かりを基準として、地域の実情に即した適正な価格により算定されていること。
- (12) 都道府県又は市町村が事業実施主体の負担分を負担する場合においては、国の負担額が、事業費から当該都道府県又は当該市町村等が負担する合計金額を差し引いた金額を上回っていないこと。
- (13) 農産物を加工又は販売する施設の整備にあっては、事業実施主体が経営する農業生産施設において生産される農産物及び当該事業実施主体と連携して農業生産を行う者が生産する農産物が、当該施設における加工又は販売に供される農産物の過半を占めるものであること。
- (14) 農業生産施設の整備に当たっては、農業用機械施設補助の整理合理化について（昭和 57 年 4 月 5 日付け 57 予第 401 号農林水産省事務次官依命通知）の記に基づくこと。
- (15) 農山漁村振興交付金（農山漁村活性化整備対策）費用対効果算定要領（平成 28 年 4 月 1 日付け 27 農振第 2341 号農林水産省農村振興局長通知）を参考に費用対効果分析を行うこと。

## 第 9 事業の施行

別表の事項 1 の事業を実施する場合にあっては、次に掲げる事項を踏まえるものとする。

## 1 事業の施行

### (1) 実施設計書の作成

ア 事業実施主体は、本事業の施行に当たっては、あらかじめ総会の議決等所要の手続を経て事業の施行方法等を決定した上で、実施設計書を作成するものとする。

イ 実施設計書の作成に当たっては、事業実施主体にその作成能力がない場合には、設計事務所等に委託し、又は請け負わせて作成するものとする。

ただし、製造請負工事に係る実施設計書については、総会の議決等所要の手続を行った上で、原則として指名競争入札若しくは指名競争入札に準ずる方法（代行施行による競争見積等）により、施工業者を選定し、又は、必要性が明確である場合に限っては単一の施工業者を選定して、当該施工業者に実施設計書を提出させ、これを調整することにより作成するものとする。

### (2) 施行方法

本事業は、次に掲げる施行方法によって実施するものとし、一の事業については一の施行方法により実施することを原則とする。ただし、事業費の抑制を図るため適切と認められる場合には、一の事業について工種又は施設等の区分を明確にして二以上の施行方法により施行することができるものとする。

なお、製造請負工事を伴わない建設工事の施行は、原則として請負施行によるものとし、また、機械及び器具の購入は、直営施行によるものとする。

#### ア 直営施行

##### (ア) 工事

直営施行においては、事業実施主体は、実施設計書、仕様書及び設計図に基づき、直接、材料の購入、現場雇用労働者の雇用等を行い、所定の期間内に事業を施行するとともに、現場主任等を選任し、現場の事務の一切の処理に当たらせることにより、工事の適正な実施を図るものとする。選任された現場主任等は、適正な工事の実施を図るため、工事材料の検収、受払い、現場雇用労働者の出役の確認等を行うほか、主要工事及び埋設又は隠ぺいにより工事完了後には明示できない部分の現場写真の撮影、工事日誌の記録等により工事の実施状況を明確にするものとし、併せて、工事期間中の事故防止等について、細心の注意を払うものとする。

なお、農家・地域住民等参加型の直営施行を行う場合は、農業農村整備事業等における農家・地域住民等参加型の直営施行について（平成14年3月29日付け13農振第3737号農林水産省生産局長・農村振興局長通知）に基づき実施するものとする。

##### (イ) 購入

機械及び器具の購入においては、事業実施主体は、事前に関係者からのカタログの入手や参考見積りの徴収により予定価格を設定し、原則として一般競争入札に付するものとするが、一般競争入札に付し難いときは、その理由を明確にし、指名競争入札に付するものとする。

ただし、次の場合に限り、随意契約によることができるものとする。なお、bの場合においては、契約保証金及び履行期限を除き、当初の競争入札に付するときに定めた予定価格その他の条件を変更することができないものとする。

a 事業実施主体が、農業者等の組織する団体であって、競争入札に付し難い場合において、総会等の議決を得る等の手続を経た場合

b 競争入札に付しても入札者がいない場合、又は落札に至らなかった場合  
イ 請負施行

　　請負施行においては、事業実施主体は、工事請負人を定め、実施設計書、仕様書及び設計図に基づき、かつ、所定の請負代金をもって、所定の期間内に工事を完了させるものとする。また、工事の請負方法、指導監督及び検査等については、次に掲げる方法により行い、適正を期するものとする。

(ア) 請負方法

　　工事の請負契約は、原則として、一般競争入札に付すものとするが、一般競争入札に付し難いときは、その理由を明確にし、指名競争入札に付すものとする。

　　ただし、次の場合に限り、随意契約によることができるものとする。なお、bの場合においては、契約保証金及び履行期限を除き、当初の競争入札に付するときに定めた予定価格その他の条件を変更することができないものとする。

　　a 事業実施主体が、農業者等の組織する団体であって、競争入札に付し難い場合において、総会等の議決を得る等の手続を経た場合

　　b 競争入札に付しても入札者がいない場合、又は落札に至らなかった場合

(イ) 工事の指導監督

　　事業実施主体は、請負契約と同時に、請負人から工程表等を提出させるとともに、請負人に現場代理人を定めさせ、当該現場代理人に工事の施行及び施工管理に関する一切の事項を処理させるものとする。

　　また、事業実施主体は、現場監督員等を選任し、請負契約書、実施設計書、仕様書及び設計図に定められた事項について、工程表のとおり工事が実施されるよう指導監督等に当たらせるほか、主要工事及び埋設又は隠ぺいにより工事完了後には明示できない部分の現場写真を撮影させ、工事の記録等を行わせるものとする。

(ウ) 工事の検査及び引渡し

　　事業実施主体は、請負人が工事を完了したときは、当該請負人から工事完了届を提出させるとともに、請負契約書に定められた期間内にしゅん功検査を行った上で、引渡しを受けるものとする。

　　この場合において、しゅん功検査に合格しないときは、期間を定めて請負人に手直し工事を行わせ、再度検査を行った後に、引渡しを受けるものとする。

　　また、当該検査に合格した工事については、請負人に引取証を交付するものとする。

ウ 委託施行

　　委託施行においては、事業実施主体は、工事の委託先を定め、受託者に実施設計書、仕様書及び設計図に基づき、かつ、所定の委託金額をもって、所定の期間内に工事を完成させるとともに、工事に要した経費の明細書の提出を受けて、工事費の精算を行うものとする。

　　また、委託施行による場合にあっては、総会等の議決等所要の手続を行うほか、請負施行との比較検討を行い、委託施行によることとした理由を明確にしておくものとする。

　　なお、委託施行における工事の指導監督、検査及び引渡し等については、請負施行に準じて適正に行うものとする。

## エ 代行施行

代行施行においては、事業実施主体が、事業の施行管理能力を有する設計事務所等（以下「代行者」という。）と、施設の基本設計の作成（必要な場合に限る。）、実施設計書の作成又は検討、工事の施行、施工管理（工事の監理を含む。）等を一括して委託する代行施行契約を締結するものとする。当該契約に基づき委託を受けた代行者（以下「受託代行者」という。）は、完了予定期日までに実施設計書に基づく工事を完了して事業実施主体に引き渡すとともに、施行の責任を負うものとする。

また、事業実施主体及び受託代行者は事業の実施に当たっては、次により適正を期するものとする。

### （ア）代行施行の選択

事業実施主体は、代行施行を選択する場合にあっては、代行施行によることの理由を明確にし、総会等の議決等の所要の手続を行うものとする。

### （イ）代行者の選択

代行施行契約は、原則として、一般競争入札に付するものとするが、一般競争入札に付し難いときは、その理由を明確にし、指名競争入札に付するものとする。ただし、競争入札に付しても入札者がいない場合、又は落札に至らなかった場合においては、随意契約によることができるものとする。この場合においては、契約保証金及び履行期限を除き、競争入札に付するときに定めた予定価格その他の条件を変更することができないものとする。

### （ウ）建設委員会の設置等

代行施行においては、事業実施主体及び受託代行者の連携を緊密にし、交付対象事業の目的に即して適正に工事等を実施する必要があることから、事業実施主体及び受託代行者は、建設委員会等を設置し、適宜、協議を行うものとする。

また、受託代行者は、当該工事等の施工管理担当者を定め、これを事業実施主体に通知するものとし、事業実施主体及び受託代行者は、当該施工管理担当者を建設委員会等の委員に加えること等により、工事等の施行体制を整備するものとする。

### （エ）施工業者の選定

建築施工業者並びに機械及び施設の製造請負人の選定については、事業実施主体及び受託代行者の協議により入札参加申請のあった者について、資格要件を審査し、その結果を当該申請者に通知するとともに、公正な競争入札を行わせること等により、適正を期するものとする。

### （オ）支給品の取扱い

受託代行者が施工業者に工事材料を支給する場合には、実施設計書の作成の段階のみならず、施工業者が選定され、受託代行者と施工業者の間で請負契約を行う段階においても、再度見直しを行い、工事材料を支給品とすることの適否を十分に検討することにより、事業実施の適正を期するものとする。

また、受託代行者は、工事材料を支給品とすることについては、あらかじめ事業実施主体と協議するとともに、交付対象事業の目的に即した優良な工事材料が適正価格をもって使用されることにより事業費の抑制を図ることを旨として、決定するものとする。



#### (カ) 工事監督

受託代行者は、(エ)により施工業者を選定し、請負契約を締結すると同時に、当該施工業者から工程表等を提出させるとともに、現場代理人等を定めさせるものとする。また、(ウ)の施工管理担当者は、実施設計書、工程表等に即した工事材料の検収及び工事の指揮監督に当たるとともに、工事監督の記録、主要工事及び埋設又は隠ぺいにより工事完了後には明示できない部分の現場写真の撮影等により工事の実施状況を記録するものとする。

#### (キ) 工事の検査及び引渡し

受託代行者は、施工業者が工事を完了したときは、当該施工業者から工事完了届を提出させるとともに、必要な場合には試運転等を行わせ、請負契約書に定められた期間内に竣工検査を行った上で引渡しを受け、これを事業実施主体に引き渡すものとする。この場合において、竣工検査に合格しないときは、期間を定めて当該施工業者に手直し工事を行わせ、再度検査を行った後に引渡しを受けるものとする。

#### (ク) 精算

事業実施主体は、受託代行者から施設の引渡しを受けるに当たっては、同時に、受託代行者から工事に要した経費の明細書、必要な証拠書類の写し、出来高設計書等の提出を求め、内容を確認した上で、受託代行者と締結した契約書に基づく期間内に代行施行管理料及び製造請負管理料の支払を含む精算を行うものとする。

### 2 工事実施の手続

- (1) 事業実施主体は、事業に係る工事に着手するときは、速やかにその旨を別紙様式第 10 号により、地方農政局長等に届け出るものとする。
- (2) 事業実施主体は、工事が完了したときは、別紙様式第 11 号により、地方農政局長等に届け出るものとする。
- (3) 地方農政局長等は、(2)による届出があった場合には、現地調査等により完了の確認を行い、不適正な事態がある場合には、手直し等の措置を指示するものとする。
- (4) 事業実施主体は、(3)による指示があった場合には、手直し等の措置を講じるものとする。

### 3 契約の適正化

本事業に係る契約については、補助金等予算執行事務に関する適正化措置について（平成 9 年 5 月 9 日付け 9 経第 895 号農林水産省大臣官房経理課長通知）により、契約の手続等の一層の公平性、透明性等を図るものとする。

## 第 10 未しゅん功工事の防止

別表の事項 1 の事業を実施する場合にあっては、事業実施主体は、未しゅん功工事について（昭和 49 年 10 月 21 日付け 49 経第 2083 号農林水産事務次官依命通知）、未しゅん功工事の防止について（昭和 55 年 3 月 1 日付け 55 経第 312 号農林水産大臣官房長通知）及び未しゅん功工事の防止について（昭和 55 年 10 月 30 日付け 55 経第 1995 号農林水産事務次官依命通知）により、未しゅん功工事の防止に努めるものとする。

## 第 11 会計経理

別表の事項 1 の事業を実施する場合にあっては、事業実施主体は、会計経

理について、次に掲げる事項に留意して適正に処理するものとする。

- 1 本交付金に係る事業費の経理については、独立の帳簿を設定する等の方法により、他の経理と区分して行うものとする。
- 2 分（負）担金の徴収に当たっては、負担割合を明確にするため、請求書及び領収書を発行しておくものとする。
- 3 事業費の支払は、工事請負人等からの支払い請求に基づき、出来高を確認した上で行うものとし、その都度領収書を受領し保管しておくものとする。
- 4 金銭の出納は、金銭出納簿等及び金融機関の預金口座等を設けて行うものとする。
- 5 領収書等金銭の出納に関する書類については、日付順に整理し処理のてん末を明らかにしておくものとする。
- 6 人件費（賃金等）の算定に当たっては、補助事業等の実施に要する人件費の算定等の適正化についてにより行うものとする

## 第 12 施設等の管理

別表の事項 1 の事業を実施する場合にあっては、事業実施主体は、施設等を常に良好な状態で管理し、必要に応じて修繕、改築等を行い、その設置目的に即して最も効果的な運用を図り、適正に管理運営を図るものとする。なお、以下において「財産処分」とは、補助金等に係る予算の執行の適正化に関する法律（昭和 30 年法律第 179 号）第 22 条の規定による財産の処分をいうものとする。

### 1 管理主体

施設の管理については、原則として、事業実施主体がこれを行うものとする。

### 2 管理方法

- (1) 1 により管理を行う者（以下「管理主体」という。）は、施設等の管理状況を把握するため、補助金等交付事務の取り扱いについて（昭和 39 年 11 月 19 日付け 39 経第 4086 号農林大臣官房経理課長通知）様式第 3 号による財産管理台帳を備え置くものとする。
- (2) 管理主体は、その管理する施設等について、総会の議決等の所要の手続を経て管理規程及び利用規程を定めることにより、適正な管理運営を行うとともに、施設等の継続的活用を図るため、更新に必要な資金の積立に努めるものとする。
- (3) (2) の管理規程には、次に掲げる事項のうち必要な項目を記載するものとする。
  - ア 事業名及び目的
  - イ 種類、名称、構造、規模、型式及び数量
  - ウ 設置場所
  - エ 管理主体名並びに管理責任者の役職及び氏名
  - オ 保全に関する事項
  - カ 償却に関する事項
  - キ 更新に必要な資金の積立に関する事項
  - ク 管理運営の収支計画に関する事項
  - ケ その他必要な事項
- (4) (2) の利用規程には、次に掲げる項目のうち必要な項目を記載するものとする。
  - ア 事業名及び目的

- イ 種類、名称、構造、規模、型式及び数量
- ウ 設置場所
- エ 利用者の範囲
- オ 利用方法に関する事項
- カ 利用料に関する事項
- キ その他必要な事項

(5) 事業実施主体は、施設等の管理運営状況を明らかにし、その効率的運用を図るため、施設等の管理運営日誌、施設利用簿等を適宜作成し、整理保存するものとする。

### 3 財産処分の手続

事業実施主体は、施設等について、その処分制限期間（農林畜水産業関係補助金等交付規則（昭和31年農林省令第18号）第5条の別表による処分制限期間又は減価償却資産の耐用年数に関する省令（昭和40年大蔵省令第15号）に定める耐用年数に相当する期間をいう。以下同じ。）内に当初の交付目的に即した利用が期待し得ないことが明らかとなった場合において、当該施設等を当該補助金の交付の目的に反して使用し、譲渡し、交換し、貸し付け、又は担保に供しようとするときは、補助金等により取得し、又は効用の増加した財産の処分等の承認基準について（平成20年5月23日付け20経第385号農林水産省大臣官房経理課長通知）の定めるところにより、地方農政局長等の承認を受けなければならない。

### 4 増築等に伴う手続

事業実施主体は、当該施設等の処分制限期間内に施設等の移転若しくは更新又は主要機能の変更を伴う増築若しくは模様替えを行おうとするときは、あらかじめその旨を別紙様式第12号により、地方農政局長等に報告するものとする。

また、当該報告があった場合、地方農政局長等は、必要に応じて、現地調査等を実施し、報告事項の確認を行うものとする。

### 5 災害等の報告

(1) 事業実施主体は、災害等により、事業が予定の期間内に完了せず、手戻り工事（工事施工中に施設の施工済箇所に被災した部分の工事であって、災害復旧工事以外の国庫負担対象として復旧するものをいう。以下同じ。）が発生し、又は事業の遂行が困難となった場合には、その旨について別紙様式第13号により地方農政局長等に速やかに報告し、指示を受けるものとする。

なお、報告に当たっては、災害の種類、被災年月日、被災時の工事進捗度、被災程度、復旧見込額（手戻り工事の場合は損害額）、防災措置、復旧措置等を明らかにした上で被災状況の写真を添付するものとする。

また、地方農政局長等は、必要がある場合、現地調査等を実施し、報告事項の確認を行うものとする。

(2) 事業実施主体は、施設等について、その処分制限期間内に天災その他の災害を受けたときは、別紙様式第14号により直ちに地方農政局長等に報告するものとする。

また、当該報告があった場合には、地方農政局長等は、必要に応じて、現地調査等を実施し、報告事項の確認を行うものとする。

## 第13 事業実施主体が行う関係書類の整備保管

別表の事項1の事業を実施する場合にあっては、事業実施主体は、次に掲げる関係書類等を保管しておくものとする。

- 1 予算関係書類
  - (1) 事業実施に関する総会等の議事録
  - (2) 予算書及び決算書
  - (3) 分（負）担金賦課明細書
  - (4) その他
- 2 工事施工関係書類
 

(直営施行の場合)

  - (1) 工事材料検収簿及び同受払簿
  - (2) 賃金台帳及び労務者出役簿
  - (3) 工事日誌及び現場写真
  - (4) 建築確認に係る検査済証（建築工事の場合）
  - (5) その他

(請負施行、委託施行及び代行施行の場合)

  - (1) 入札てん末書類
  - (2) 請負等契約書類
  - (3) 工事完了届及び現場写真
  - (4) 建築確認に係る検査済証（建築工事の場合）
  - (5) その他
- 3 経理関係書類
  - (1) 金銭出納簿
  - (2) 分（負）担金徴収台帳
  - (3) 証拠書類（見積書、請求書、入出金伝票、領収書、借用証書等）
  - (4) その他
- 4 往復文書等
 

本交付金の交付から財産処分等に至るまでの振興推進計画、申請書類、交付決定書類及び承認書類並びに設計書類
- 5 施設管理関係書類
  - (1) 管理規程及び利用規程
  - (2) 財産管理台帳
  - (3) その他

#### 第 14 交付対象事業費の内容、構成及び積算

1 別表の事項 1 の事業に係る交付対象事業費の内容等は、次に掲げるとおりとする。

(1) 簡易な基盤整備

区画整理等の実施に要する経費に係る国の交付対象経費は次のとおりとする。

<ol style="list-style-type: none"> <li>1 工事費関係           <ol style="list-style-type: none"> <li>(a) 工事費</li> <li>(b) 測量設計費</li> <li>(c) 機械器具費</li> <li>(d) 営繕費</li> <li>(e) 実施設計費</li> </ol> </li> <li>2 工事雑費</li> </ol>	<p>支給品費を含む。</p> <p>工事に必要な調査、測量及び試験に要する経費</p> <p>工事の施行に必要な機械器具等の購入費（耐用年数期間が工事期間を超えるものを除く。）</p> <p>工事の施行に必要な事務所、現場詰所等の設置及び借入に必要な経費</p> <p>農山漁村振興交付金（農山漁村活性化整備対策）の</p>
--------------------------------------------------------------------------------------------------------------------------------------------------------------------------------------------------------------------------	---------------------------------------------------------------------------------------------------------------------------------------------------------------------

	<p>附帯事務費及び工事雑費の取扱いについて（平成 28 年 4 月 1 日付け 27 農振第 2343 号農村振興局長通知。以下「附帯事務費及び工事雑費の取扱通知」という。）の記の 2</p>
--	---------------------------------------------------------------------------------------------------

(2) 機械器具

機械器具の購入に要する経費に係る国の交付対象経費は次のとおりとする。

<p>1 機械器具費  (a) 本機購入費  (b) 付属機械器具購入費  2 工事雑費</p>	<p>機械器具は汎用性がないものに限る。</p> <p>本機及び付属機械器具の運送料、定置式機械の据付料</p>
--------------------------------------------------------------	----------------------------------------------------------

(3) 建設工事及び製造請負工事

建設工事及び製造請負工事の実施に要する経費に係る国の交付対象経費は次のとおりとする。

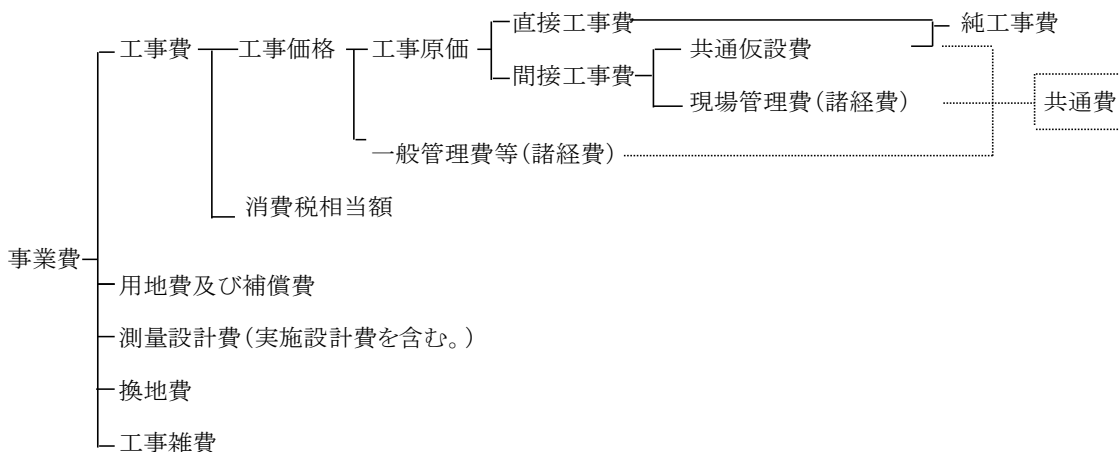
<p>1 工事費  (a) 建設工事費  (b) 製造請負工事費  (c) 機械器具費  2 実施設計費  3 工事雑費</p>	<p>機械器具は汎用性がないものに限る。</p> <p>附帯事務費及び工事雑費の取扱通知の記の 2</p>
--------------------------------------------------------------------------------------	-------------------------------------------------------

2 交付対象事業費の構成

1 の交付対象事業費の構成は、次を標準とするものとする。

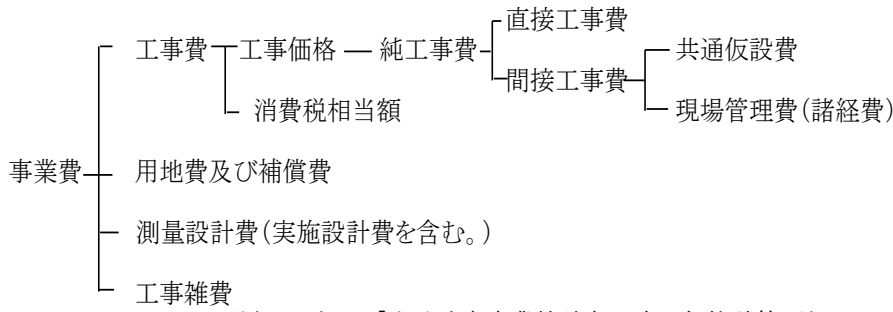
(1) 基盤整備

ア 請負施行の場合



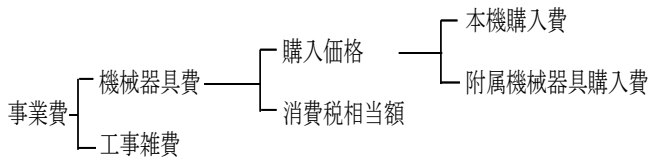
注)この表は、「土地改良事業等請負工事の価格積算要綱」(昭和52年2月14日付け 52構改D第24号農林水産事務次官依命通知)及び「草地開発整備事業等事業費積算要綱」(昭和46年4月19日付け46畜B第9545号農林省畜産局長通知)に準拠したものである。

イ 直営施行の場合



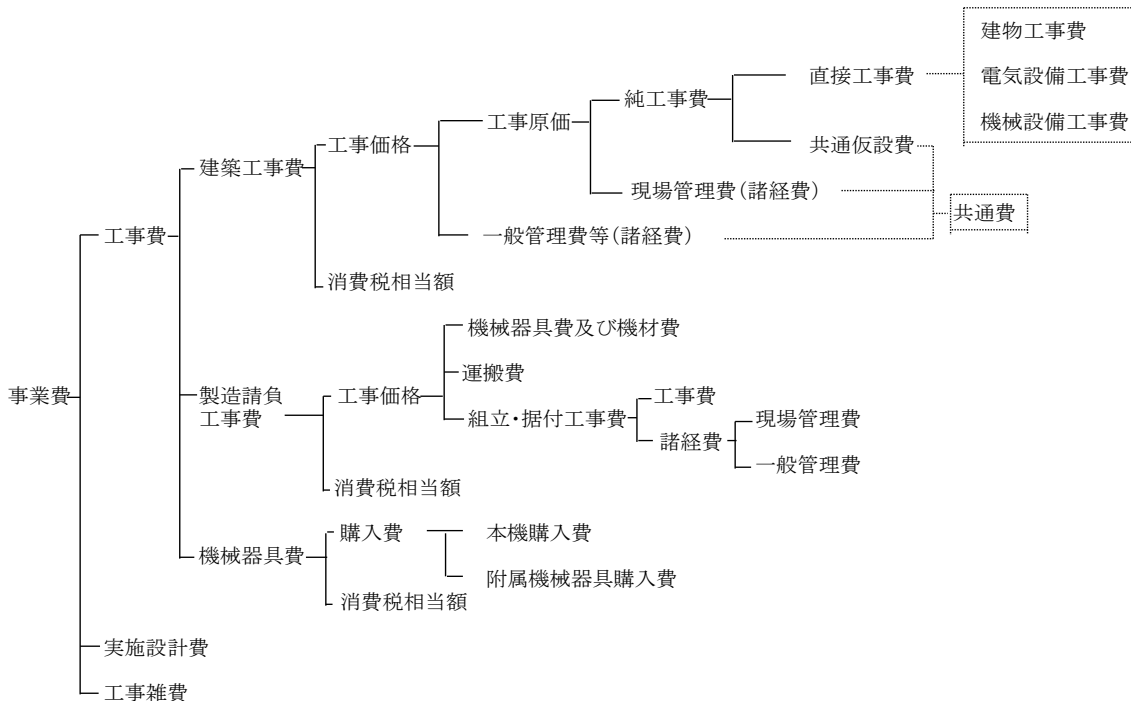
注)この表は、「土地改良事業等請負工事の価格積算要綱」及び「草地開発整備事業等事業費積算要綱」に準拠したものである。

(2) 機械器具



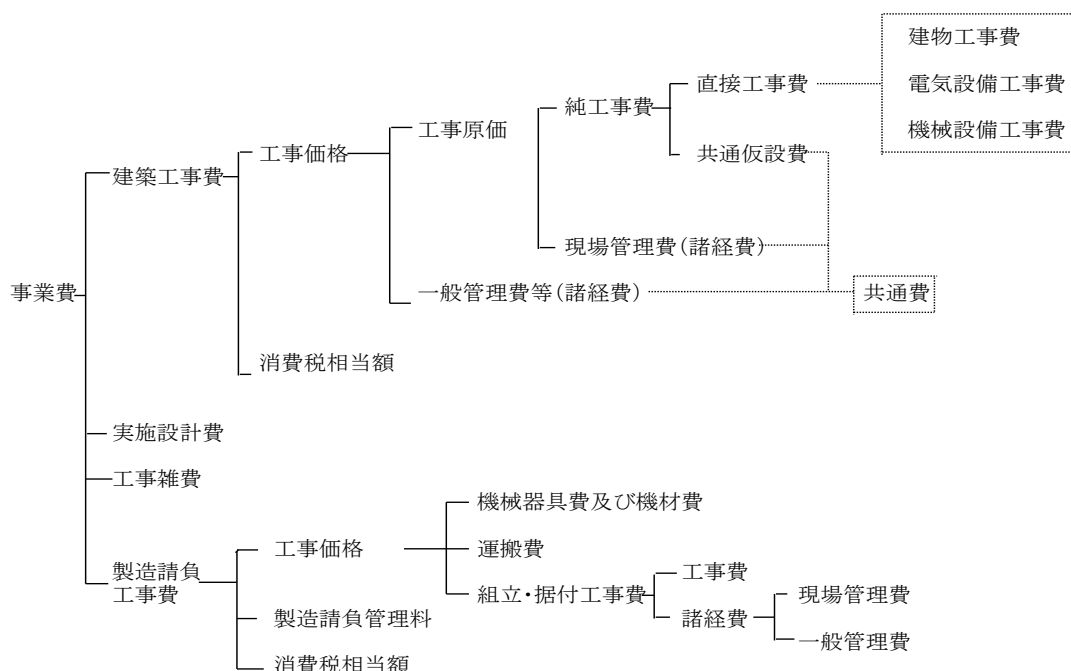
(3) 建設工事及び製造請負工事

ア 請負施行の場合



注)この表は、「公共建築工事積算基準」、「公共建築工事共通費積算基準」、「公共建築工事標準歩掛り」、「公共建築数量積算基準」、「公共建築設備数量積算基準」、「公共建築工事内訳書標準書式」及び「公共建築工事見積標準書式」の制定について(平成17年3月25日付け16経第1987号農林水産省大臣官房経理課長通知)に準拠したものである。

## イ 代行施行の場合



### 3 本交付金対象事業費の積算及び取扱い

交付対象事業費は、それぞれの施行方法に応じ、次に掲げる方法により積算するものとする。

なお、直営施行で実施する場合にあっては、事業費の構成、積算等に当たり、諸経費（現場管理費、一般管理費等）を計上しないものとする。

#### (1) 簡易な基盤整備

##### ア 区画整理等の整備の積算

原則として土地改良事業等請負工事の価格積算要綱（昭和52年2月14日付け52構改D第24号農林水産事務次官依命通知）、土地改良事業等請負工事標準積算基準（平成5年2月22日付け5構改D第49号農林水産省構造改善局長通知）その他実施しようとする事業と同種の団体営級の公共事業に準じて積算するものとする。

##### イ 測量設計費

測量設計費は、工事のための測量、試験、設計等に必要な委託費又は請負費とする。

#### (2) 機械器具

機械器具のみの購入に係るものについては、本機購入費、付属作業機購入費等の機械器具費及び工事雑費に区分して積算するものとする。

なお、機械器具費の積算において、機種等を選定して行う場合には、その必要性を明確にした上で、性能の比較検討を行うものとする。

#### (3) 建設工事及び製造請負工事

建設工事に伴うものについては、工事費、実施設計費及び工事雑費に区分して積算するものとする。

##### ア 工事費

###### (ア) 積算の方法

- a 工事費は、都道府県又は市町村において使用されている単価及び歩掛かりを基準として、現地の実情に即した適正な現地実行価格によるもの

とし、建設工事費は直接工事費、共通費及び消費税相当額に、製造請負工事費は、機械器具・機材費、運搬費及び組立・据付工事費に、機械器具は、本機、附属作業機械等に区分して積算するものとする。

さらに、直接工事費は、実施設計書の表示に従って種目ごとに建築工事、電気設備、機械設備工事等に区分し、共通費は、共通仮設費、現場管理費、一般管理費等に区分してそれぞれ積算するものとする。

この場合、各費目の積算に使用する材料等の価格等には、消費税及び地方消費税に相当する分を含まないものとする。

- b 建設工事及び製造請負工事の積算は、原則として、「公共建築工事積算基準」、「公共建築工事共通費積算基準」、「公共建築工事標準歩掛り」、「公共建築数量積算基準」、「公共建築設備数量積算基準」、「公共建築工事内訳書標準書式」及び「公共建築工事見積標準書式」の制定について（平成17年3月25日付け16経第1987号農林水産大臣官房経理課長通知）に準じて行うものとする。

(イ) 支給品費

- a 支給品費は、請負施行及び委託施行にあつては事業実施主体が、代行施行にあつては受託代行者が、請負人等に原則として無償で支給する工事材料費として、請負施行等に係る工事費部分と区分して工事費に計上するものとする。
- b 支給品費の積算は、支給材料の仕入価格に支給材料の保管、運搬、管理等に必要経費を加えた額とする。
- c 工事材料について支給を行う場合には、工事材料を支給することが工事費の低減につながるかどうかを検討し、工事費の低減につながる場合は、原則として工事材料を支給品費として積算するものとする。

(ウ) 古品又は古材

古材を使用する施設について交付対象とする経費は、古材購入費、基礎工事費、組立費、現場施工費、塗装費、附帯施設費等の工事費、実施設計費及び工事雑費とし、既存施設の解体費は対象としないものとする。

(エ) 共通仮設費

共通仮設費は、建物又は工作物の各種の直接工事に共通して必要な次に掲げる費用とし、その積算は、当該直接工事の規模、工事期間等の実情に応じて適正に行うものとする。

区 分	内 容
準 備 費	敷地測量及び整理、仮道路、仮橋、道板、借地その他占有料等に関する費用
仮 設 建 物 費	仮現場事務所倉庫、宿舍等直接工事に共通的に必要な仮施設等の設置、撤去、補修等に要する費用
工 事 施 設 費	仮囲、工事用道路、歩道構台、場内通信設備等の工事用施設等の設置、撤去、補修等に要する費用
試 験 調 査 費	地耐力試験、施設の機能試験、材料及び製品試験等に要する費用
整 理 清 掃 費	整理清掃、屋外後片付け清掃、屋外発生材処分、養生等に要する費用
動力用水光熱費	工事用電気設備及び工事用給排水設備に要する費用並び



技術管理費	に動力、用水、光熱等に関する引込負担金等に要する費用
機械器具費	品質管理、出来高管理、試験等に要する費用
安全費	共通仮設用機械及び機械器具修繕に要する費用
運搬費	工事施工のための安全に要する費用で、警備員、交通整理員等の安全監理及び安全標識、合図等に要する費用
その他の	共通仮設に伴う運搬に要する費用
	上記のいずれにも属さない共通仮設等に伴う費用

(オ) 諸経費

a 諸経費は、請負施行、委託施行又は代行施行においては請負人等が、直営施行においては地方公共団体等が出資する法人が必要とする、表1に掲げる現場管理費及び表2に掲げる一般管理費とする。

b 諸経費は、原則として、現場管理費、一般管理費等に区分して積算するものとし、それぞれ直接工事費に対して適切な率以内とする。

ただし、直営施行において地方公共団体等が出資する法人の一般管理費等の直接工事費に対する比率については、利益相当率を除くものとする。

表1 現場管理費

区 分	内 容
労 務 管 理 費	現場労働者及び現場雇用労働者の労務管理に要する費用、募集及び解散に要する費用、厚生に要する費用、純工事費に含まれない作業用具及び作業用被服等の費用、賃金以外の食事、通勤費等に要する費用、安全及び衛生に要する費用、労働者災害補償保険法（昭和22年法律第50号）による給付以外に災害時に事業主が負担する費用
租 税 公 課	工事契約書等の印紙代、申請書、謄抄本登記等の証紙代等、諸官公署手続費用
保 険 料	火災保険、工事保険、自動車保険、組立保険、賠償責任保険及び法定外の労災保険の保険料
従業員給与手当	現場従業員及び現場雇用労働者の給与、諸手当（交通費、住宅手当等）及び賞与、施工図等を外注した場合の設計費等
退 職 金	現場従業員に対する退職給与引当金繰入額及び現場雇用労働者の退職金
法 定 福 利 費	現場従業員、現場労働者及び現場雇用労働者に関する労災保険料、雇用保険料、健康保険料及び厚生年金保険料の事業主負担額並びに建設業退職金共済制度に基づく事業主負担額
福 利 厚 生 費	現場従業員に関する厚生、貸与被服、健康診断、医療等に要する費用
事 務 用 品 費	事務用消耗品費、事務用備品、新聞、図書、雑誌等の購入費及び工事写真代等の費用

通信交通費補償費 補償費	通信費、旅費及び交通費 工事施工に伴って通常発生する騒音、振動、濁水、工事用車両の通行等に対して、近隣の第三者に支払われる補償費。ただし、電波障害等に関する補償費を除く。
原価性経費配賦額	本来現場で処理すべき業務の一部を本店及び支店が処理した場合の経費の配賦額
雑費	会議費、式典費、工事实績等の登録等に要する経費、その他上記のいずれの項目にも属さない費用

表2 一般管理費

区 分	内 容
役員報酬 従業員給与手当	取締役及び監査役に要する費用 本店及び支店の従業員に対する給与、諸手当及び賞与（賞与引当金繰入額を含む。）
退職金	本店及び支店の役員及び従業員に対する退職金（退職給与引当金繰入額及び退職年金掛金を含む。）
法定福利費	本店及び支店の従業員に関する労災保険料、雇用保険料、健康保険料及び厚生年金保険料の事業主負担額
福利厚生費	本店及び支店の従業員に対する慰安、娯楽、貸与被服、医療、慶弔見舞等の福利厚生等に要する費用
維持修繕費	建物、機械、装置等の修繕維持費、倉庫物品の管理費等
事務用品費	事務用消耗品、固定資産に計上しない事務用品、新聞参考図書等の購入費
通信交通費	通信費、旅費及び交通費
動力用水光熱費	電力、水道、ガス等の費用
調査研究費	技術研究、開発等の費用
広告宣伝費	広告、公告又は宣伝に要する費用
交際費	得意先、来客等の接待、慶弔見舞等に要する費用
寄付金	社会福祉団体等に対する寄付
地代家賃	事務所、寮、社宅等の借地借家料
減価償却費	建物、車両、機械装置、事務用品等の減価償却額
試験研究償却費	新製品又は新技術の研究のために特別に支出した費用の償却額
開発償却費	新技術又は新経営組織の採用、資源の開発及び市場の開拓のために特別に支出した費用の償却額
租税公課	不動産取得税、固定資産税等の租税及び道路占有料その他の公課
保険料	火災保険その他の損害保険料
契約保証費	契約保証に必要な費用
雑費	社内打合わせの費用、諸団体会費等の上記のいずれの項目にも属さない費用

(カ) 消費税等相当額

消費税等相当額は、消費税及び地方消費税に相当する分を積算するものとし、その積算は、工事価格等に消費税及び地方消費税の税率を乗じたものとする。

イ 実施設計費

実施設計費は、設計に必要な調査費（地質、水質その他施設の規模、構造、能力等設計に必要な諸条件を調査するために必要な費用とする。）及び設計費（設計に必要な費用とする。）とし、当該実施設計を委託し、又は請け負わせる場合に限り、交付対象とするものとする。

なお、当該実施設計等と併せて工事の施工監理を建築士等に委託し、又は請け負わせる場合においては、当該監理料を実施設計費に含めることができるものとする。

ただし、代行施行にあつては、当該監理料を実施設計費に含めないものとする。

ウ 工事雑費

交付対象となる工事雑費の使途基準については、附帯事務費及び工事雑費の取扱通知の記の2によるものとする。ただし、耐用年数が交付対象事業の実施期間を超える備品を購入する経費については、原則として交付対象としないものとする。

地方公共団体等が出資する法人が事業実施主体である場合には、附帯事務費及び工事雑費の取扱通知の規定にかかわらず、一般管理費については、地方公共団体等が出資する法人が地方農政局長等と協議して定める算定方式により算定する額を計上することができるものとする。

エ 代行施行の製造請負工事に係る製造請負管理料

代行施行の製造請負工事に係る製造請負管理料の額は、機械器具・機材費及び組立・据付工事費の5%に相当する額以内とする。

## 第15 事業の評価

別表の事項1、2及び3の事業にあつては、事業実施主体は、次に定めるところにより実施要綱第6の事業実施後の評価等を実施するものとする。

1 事業実施主体は、事業開始年度から目標年度までの毎年度について、振興推進計画に定められた目標の達成状況等について評価を行い、次のとおり地方農政局長等に報告するものとする。

(1) 事業の評価については、取組状況、事業実績、事業実施体制等を踏まえた総合評価を行うものとする。

(2) 事業の評価の報告は、別紙様式第15号及び第16号により、事業開始年度の翌年度から目標年度の翌年度までの期間において、5月末日までに行うものとする。

2 1により報告を受けた地方農政局長等は、事業実施主体から報告された評価の内容を評価し、その結果を地方農政局等のホームページで公表するものとする。また、地方農政局長等（農村振興局長を除く。）は、当該評価結果を別紙様式第17号により農村振興局長へ速やかに報告するものとする。

3 地方農政局長等は、2の評価に当たり、有識者で構成する第三者機関を設置し、意見聴取を行うものとする。第三者機関は1により報告された評

価について、その評価及び検証を行い、別紙様式第 18 号により地方農政局長等に報告するものとする。

4 1 により報告を受けた地方農政局長等は、目標の達成状況が低調な事業実施主体に対して重点的な指導、助言等を行うとともに、その結果を公表するものとする。なお、目標の達成状況が低調な場合とは、次のいずれかに該当するものとする。

- (1) 事業開始年度から目標年度までの期間において、同計画で定めた目標のうち雇用及び就労の達成率が 3 年続けて 70% 未満となった場合又は単年度で 50% 未満となった場合
- (2) 事業実績が、振興推進計画に定めた取組内容に予定する実績の 50% に満たない場合

## 第 16 完了報告

事業実施主体は、第 6 の 4 により地方農政局長等が承認した振興推進計画及び事業実施計画に基づくすべての事業が完了した年度の翌年度の 5 月末日までに、別紙様式第 19 号により、地方農政局長等に事業完了の報告を行うものとする。

## 第 17 事業の状況報告

事業実施主体は、事業の遂行状況について地方農政局長等から報告を求められたときは、速やかにその状況を報告しなければならない。

## 第 18 収益納付

- 1 実施要綱第 7 の収益の納付については、その対象となる収益の生ずる期間は、事業完了の翌年度以降の 5 年度の期間とする。
- 2 納付すべき収益の額は、原則として毎年度生ずる収益の取得までに交付された交付金額をそれまでに交付対象事業に関連して支出された経費の総額で除した値に、当該収益の額を乗じた額とする。ただし、その上限は、交付された交付金の総額から、交付金に係る財産処分に伴う納付額を差し引いた額とする。

## 附 則

- 1 この要領は、平成 30 年 4 月 1 日から施行する。
- 2 この要領の施行に伴い、農山漁村振興交付金実施要領（平成 28 年 4 月 1 日付け 27 農振第 2326 号農林水産省農村振興局長通知）は、廃止する。
- 3 2 の通知によって平成 29 年度までに着手した事業については、なお従前の例により取り扱うものとする。

## 附 則

- 1 この通知は、平成 31 年 4 月 1 日から施行する。
- 2 この通知による改正前のこの要領により平成 30 年度までに着手した事業については、なお従前の例により取り扱うものとする。

附 則

- 1 この通知は、令和2年4月1日から施行する。
- 2 この通知による改正前のこの要領により令和元年度までに着手した事業については、なお従前の例により取り扱うものとする。

(別表)

事項	具体的な事業内容	選定要件	交付率及び助成額
1 農福連携整備事業	<p>障害者や生活困窮者の雇用及び就労を目的とする農業生産施設、農産物の加工販売施設並びに高齢者の生きがい及びリハビリを目的とした農業生産施設又はそれらの附帯施設（休憩所、農機具収納庫、駐車場、給排水施設、衛生設備、安全設備等）の整備</p>	<p>事項1及び2の事業を行う場合にあつては、1から5まで及び7の要件をすべて満たすこと。</p> <p>事項3を行う場合にあつては、6及び7の要件を満たすこと。</p> <p>1 事業実施主体が農福連携の取組により障害者等を受け入れる農業生産施設等の存する土地が都市計画法（昭和43年法律第100号）第7条の規定による市街化区域内にある場合にあつては、次に掲げるいずれかの土地を利用していること。</p> <p>(1) 生産緑地法（昭和49年法律第68号）第3条第1項の規定による生産緑地地区内の農地</p> <p>(2) 都市計画法第18条の2に定める基本方針、都市緑地法（昭和48年法律第72号）第4条に定める基本計画等において、保全の方針が示されている農地</p> <p>(3) 農地以外の土地であつて、都市計画法等により農福連携の取組を行う農業生産施設等としての利用が認められている土地</p> <p>2 農産物等の生産、地域内での販売等、地域コミュニティへの貢献及び地域交流に係る取組並びに障害者等の作業の内容に係る通年計画を策定すること。</p>	<p>1 交付率は、2分の1以内とする。</p> <p>2 一事業実施主体当たりの助成額の上限は、整備区分ごとに次のとおりとする。</p> <p>(1) 簡易整備型（比較的安価な設備投資による農業生産施設及び附帯施設の整備）については、200万円とする。</p> <p>(2) 高度営農支援型（収益性の高い複合的な営農形態の導入又は農産物の生産、加工、販売等を併せて行う農業生産施設等の整備）については、1,000万円とする。</p> <p>(3) 農業経営支援型（農福連携の取組を通じて経営改善を積極的に進めるために必要となる農業生産施設等の整備）については、2,500万円とする。ただし、第6の3の(2)に掲げるアからエまでの条件を満たす場合に限る。</p> <p>(4) 介護・機能維持型（高齢者の介護、機能維持、機能改善等の介護福祉を目的とした農業生産施設及び附帯施設の整備）については、400万円とする。</p>

<p>2 農福連携支援事業</p>	<p>農福連携の取組を行う農業生産施設等の管理者、当該施設に従事する障害者及び生活困窮者等が、専門家の指導により農産物の生産技術、加工技術、販売手法、経営手法等の習得を行うための研修、視察等並びに分業体制の構築、作業手順の図化及びマニュアル作成</p>	<p>3 目標年度までに、事業実施主体が整備した農業生産施設等に従事する障害者や生活困窮者の人数が5名以上増加すること。ただし、その過半数は障害者であるものとする。</p> <p>4 事業実施主体が整備した農業生産施設等の利用が障害者ではなく高齢者である場合には、目標年度までに、要介護認定を受けた高齢者数が、5名以上増加すること。</p> <p>5 農福連携整備事業と農福連携支援事業は、原則として、併せて実施すること。</p> <p>6 農福連携サポーター育成・派遣支援事業及び施設外就労コネクター育成支援事業を行う場合、事業実施主体が育成した人材や派遣する人材の活動範囲が、複数市町村にまたがる等、広域的に実施するものであること。</p> <p>7 実施要領第8に掲げる基準に適合するものであること。</p>	<p>1 交付率は、定額とする。</p> <p>2 各年度の助成額の上限は、一事業実施主体当たり150万円とする。ただし、事項1に掲げる事業のうち交付率及び助成額2の(3)に掲げる整備と併せて実施する場合にあっては、各年度の助成額の上限は、一事業実施主体当たり300万円とする。</p> <p>3 分業体制の構築及び作業マニュアル作成を行う場合にあっては、40万円を助成の上限として、事業開始年度の助成額に加算できるものとする。</p>
<p>3 農福連携人材育成支援事業</p> <p>(1) 農福連携サポーター育成・派遣事業</p> <p>(2) 施設外就労コネクター育成支援事業</p>	<p>(1) 農福連携サポーター育成・派遣支援事業 農業経営体が障害者を雇用等により受け入れる際、障害特性を踏まえた作業指示や配慮事項等をアドバイスし、障害者の職場定着を支援する人材の育成及び派遣を行う取組</p> <p>(2) 施設外就労コネクター育成支援事業 障害者就労施設等による農業請負(施設外就労)のマッチングを支援する人材の育成を行う取組</p>	<p>(1) 農福連携サポーター育成・派遣支援事業 ア 交付率は、定額とする。 イ 各年度の助成額の上限は、一事業実施主体当たり400万円とする。</p> <p>(2) 施設外就労コネクター育成支援事業 ア 交付率は、定額とする。 イ 各年度の助成額の上限は、一事業実施主体当たり400万円とする。</p>	<p>(1) 農福連携サポーター育成・派遣支援事業 ア 交付率は、定額とする。 イ 各年度の助成額の上限は、一事業実施主体当たり400万円とする。</p> <p>(2) 施設外就労コネクター育成支援事業 ア 交付率は、定額とする。 イ 各年度の助成額の上限は、一事業実施主体当たり400万円とする。</p>

<p>4 普及啓発等推進対策事業</p> <p>(1) 普及啓発等推進事業</p> <p>(2) 都道府県支援事業</p>	<p>(1) 普及啓発等推進事業 農福連携の全国展開に向け、農福連携の普及啓発等を推進する取組並びに農業と新たな福祉分野との連携及び農福連携の推進に係る調査、研究等を行う取組並びにプロモーション等の取組</p> <p>(2) 都道府県支援事業 ワンストップ窓口の設置に係る取組、農業経営体に対する普及啓発の取組その他の都道府県が農福連携の推進を強化する取組</p>	<p>※ 上記2の「地域内」とは、農福連携の取組を行う農業生産施設等が所在する市区町村の区域内を指す。</p> <p>※ 生活困窮者とは、生活困窮者自立支援法(平成25年法律第105号)により実施されている生活困窮者自立相談支援事業において、就労に向けた支援計画(プラン)が作成されている者とする。</p> <p>農福連携の全国展開に資する取組であること。</p> <p>農福連携の推進に向け、都道府県単位での農福連携の推進強化に資する取組であること。</p>	<p>(1) 普及啓発等推進事業</p> <p>ア 交付率は、定額とする。</p> <p>イ 取組ごとの上限は、農村振興局長が別に定める公募要領によるものとする。</p> <p>(2) 都道府県支援事業</p> <p>ア 交付率は、定額とする。</p> <p>イ 1都道府県当たりの助成額の上限は、1,000万円とする。なお、本事業の実施は令和2年度限りとする。</p>
---------------------------------------------------------------	------------------------------------------------------------------------------------------------------------------------------------------------------------------------------------------------	----------------------------------------------------------------------------------------------------------------------------------------------------------------------------------------------------------------------------------------	-------------------------------------------------------------------------------------------------------------------------------------------------------------------------------------------



	事業開始年度	年度
目標年度	農福連携整備事業	年度
	農福連携支援事業	年度

**農山漁村振興推進計画及び事業実施計画**  
 (農福連携対策のうち農福連携整備事業及び農福連携支援事業)

【取組メニュー】

<input type="checkbox"/>	農福連携整備事業
<input type="checkbox"/>	農福連携支援事業

上記の農福連携整備事業については、以下のいずれかの整備区分に「○」を記入してください。

<input type="checkbox"/>	(1) 簡易整備型
<input type="checkbox"/>	(2) 高度営農支援型
<input type="checkbox"/>	(3) 農業経営支援型
<input type="checkbox"/>	(4) 介護・機能維持型

事業実施主体名

---

所在地(都道府県・市町村)

---

## 1. 事業実施主体等

事業実施主体（団体）名（注1）					
代表者氏名		事業実施主体所在地及び連絡先			
		〒 TEL FAX E-mail			
事務局（個人又は団体）（注2）		事務局所在地及び連絡先			
		〒 TEL FAX E-mail			
構成員となる個人及び団体又は連携する団体（注3、注4）	法人形態等（注5）	主な活動	所在地（市町村）	設立年	構成員数（従業員数）（注6）

注1 事業実施主体（団体）名には、ふりがなを付けてください。

注2 事務局（個人又は団体）については、事業実施主体と同一の場合は記入する必要はありません。

注3 地域協議会で応募する場合には、「構成員となる個人及び団体又は連携する団体」等を記入してください。その際は、構成員（個人又は団体）か連携する団体か分かるように記入してください。

注4 事業実施主体（団体）と連携する団体等があれば、「構成員となる個人及び団体又は連携する団体」等を記入してください。

注5 「法人形態等」には、地域住民団体、農林漁家団体、NPO 法人、株式会社、個人（農業従事者）、社会福祉法人、民間企業、行政機関等所属の別を記入してください。

注6 構成員が個人及び行政機関の場合は、「設立年」及び「構成員数（従業員数）」に記入する必要はありません。

注7 作成の際は、必要に応じ複数ページとなるよう行を追加することも可能です（以下、同じ）。

## 2. 事業実施地域の概要

事業実施地域の所在する都道府県・市町村（注1）	
都・道・府・県	市・町・村
（地域の概要）（注2）	

事業実施主体が農福連携の取組により障害者等を受け入れる農業生産施設等の存する土地 （注3）			
都市計画法第7条の規定による 市街化区域内の土地		都市計画法第7条の規定による 市街化区域外の土地	
選定要件1の（1）		/	
選定要件1の（2）			
選定要件1の（3）			

注1 「事業実施地域の所在する都道府県及び市町村」には、都道府県名及び市町村名を記入し、ふりがなを付けてください。

注2 「地域の概要」には、地域の位置、地勢、交通条件、福祉事業を含む産業動向等を簡潔に記入してください。

注3 「事業実施主体が農福連携の取組により障害者等を受け入れる農業生産施設等の存する土地」には、別表の選定要件1の各号の要件に該当するところに○を付けてください。なお、別表の選定要件1の（3）の要件に該当する場合は、別途関係資料を添付してください。

### 3. 事業実施地域や事業実施主体の現状・課題等

#### (1) 現状

①農福連携に取り組み始めた背景

②農業経営の現状（栽培品目、経営面積等）

③障害者の雇用及び就労の現状（人数、業務内容、労働時間等）

④障害者が農作業を行う上での事業実施主体が取り組む創意工夫

#### (2) 課題

#### (3) 課題に対する対応

注 「(1) 現状」には、地域及び事業実施主体のそれぞれの視点で記入してください。

注 「(2) 課題」には、既に農福連携に取り組んでいる事業実施主体については、現状の農福連携の取組の課題、これから農福連携に取り組もうとする事業実施主体については、農業法人は農業経営の課題、障害者就労施設及び特例子会社については、農業に着目した理由、期待すること等を具体的に記入してください。

注 「(3) 課題に対する対応」には、事業実施地域の現状と課題で挙げられた課題に対し本事業を活用し、どのように対応していくのか具体的に記入してください。

#### 4. 目標 (注)

目標	現在	1年目	2年目	3年目
障害者等の雇用 (人)				
障害者等の就労 (人)				
売上げ (円)				
交流人口 (人)				

[計測方法 (定量的指標数値)]

注 「目標」には、事業内容に応じた目標を設定してください。また、現在、1年目、2年目及び3年目の目標を定量的に記入するとともに、計測方法 (定量的指標数値) を具体的に必ず記入してください。

注 農福連携整備事業及び農福連携支援事業については、事業実施主体の雇用、就労、売上げ及び交流人口が必須目標となります。

注 事業実施主体が障害者就労施設の場合は、雇用、就労及び売上げは農業に関わる取組の数字を記入してください。

#### 5. 期待される効果

(1) 農福連携整備事業の効果

(2) 農福連携支援事業の効果

(3) 長期的な効果

注 各項目の記入に当たっては、以下の点に留意し具体的に記入してください。

- ①農福連携整備事業の効果：雇用就労する障害者数、委託作業の増加程度（作業内容、作業量等）等の施設整備の短期的な効果
- ②農福連携支援事業の効果：作業の効率化、品質の向上等の事業実施による短期的な効果
- ③長期的な効果：継続して取組を行った結果目標年度以降に期待できる効果

## 6. 事業実施計画

<p>取組のポイント (注1)</p>	
<p>取組内容 (注2)</p>	<p>【令和 年度】1年目</p> <p>【令和 年度】2年目</p> <p>【令和 年度】3年目</p>
<p>事業実施体制図 (注3)</p>	

注1 「取組のポイント」には、取組メニューの実施内容を踏まえ全体がイメージできるように記入してください。また、複数のメニューに取り組む場合においては、各取組内容を踏まえ全体がイメージできるように記入してください。

注2 「取組内容」には、複数の取組を実施する場合は、実施する取組メニュー名を記入し、以下の点を具体的に記入してください。また、取組が目標の達成にどのように寄与するのか分かるように記入してください。

①農福連携整備事業を実施する場合は、整備する施設の概要、整備した施設で障害者等が従事する農作業の内容等

②農福連携支援事業を実施する場合は、取組技術習得のための研修、マニュアル作成等の障害者等が働きやすくなるための具体的な取組内容

③これから農福連携に取り組もうとする事業実施主体については、障害者が農作業を行う上での創意工夫等

注3 「事業実施体制図」には、代表者、運営責任者（プロジェクトマネージャー）、経理担当者、代表者が不在となった場合の地位承継者等を必ず記入してください。

（※代表者、運営責任者（プロジェクトマネージャー）、経理担当者等の経歴や実績の分かる資料を添付してください。）

7. 年度別事業計画とその経費の内訳（※積算資料を添付してください。）

1年目（令和 年度）の取組内容と主な経費					単位：千円
取組内容（注1）	総事業費	本交付金	他の補助金等	自己資金	備考（注2）
	①=②+③+④	②	③	④	
合計					

2年目（令和 年度）の取組内容と主な経費					単位：千円
取組内容（注1）	総事業費	本交付金	他の補助金等	自己資金	備考（注2）
	①=②+③+④	②	③	④	
合計					

3年目（令和 年度）の取組内容と主な経費					単位：千円
取組内容（注1）	総事業費	本交付金	他の補助金等	自己資金	備考（注2）
	①=②+③+④	②	③	④	
合計					

注1 「6. 事業実施計画」の内容と整合を図ってください。

注2 他の補助金等を活用する場合は、活用する事業の所管団体及び事業の名称を記入してください。  
自己資金を活用する場合は、自己資金の調達先及び調達方法を記入してください。

### 8. 整備計画

施設等名	整備内容	事業量 （注1）	事業費 （千円）	負担区分（千円）	
				交付金	交付金以外の財源
合計					
合計					

注1 「事業量」には、数量等について記入してください。

注2 事業量及び事業費の見積書等、積算資料を添付してください。

注3 工程表を添付してください。



9. 利用計画

施設等名	農林漁家等関係者数	施設等の内容			設置予定年度	耐用年数	利用者数(人) (注2)	総収入(千円) (注3)	総支出(千円) (注3)
		規模		機能等 (注1)					
		箇所等	面積等						

注1 「機能等」には、整備する施設の活用方法（目的、役割等）を記入してください。

注2 「利用者数」には、目標年度における利用者の合計を記入してください。

注3 整備した施設等の利用にあたり収支を伴う場合は、「総収入」及び「総支出」に、目標年度における収支についての合計額を記入してください。

10. 償還計画

単位：千円

年度	期首残高	借入れ又は償還の額	期末残高	融資条件
令和○年度				
令和○年度				
令和○年度				
令和○年度				
令和○年度				

注 融資を受けた日の属する年度から償還が終了する日の属する年度までの計画を記入してください。

11. その他事業内容及び事業実施主体の概要等参考資料

	事業開始年度	年度
目標年度	農福連携サポーター育成・派遣支援事業	年度
	施設外就労コーディネーター育成支援事業	年度

**農山漁村振興推進計画及び事業実施計画**  
 (農福連携対策のうち農福連携人材育成支援事業)

**【取組メニュー】**

	農福連携サポーター育成・派遣支援事業
	施設外就労コーディネーター育成支援事業

※該当するメニューに「○」を記入してください。

事業実施主体名

---

所在地(都道府県・市町村)

---

## 1. 事業実施主体等

事業実施主体（団体）名（注1）					
代表者氏名		事業実施主体所在地及び連絡先			
		〒 TEL FAX E-mail			
事務局（個人又は団体）（注2）		事務局所在地及び連絡先			
		〒 TEL FAX E-mail			
構成員となる個人及び団体又は連携する団体（注3、注4）	法人形態等（注5）	主な活動	所在地（市町村）	設立年	構成員数（従業員数）（注6）

注1 「事業実施主体（団体）名」には、ふりがなを付けてください。

注2 「事務局（個人又は団体）」については、事業実施主体と同一の場合は記入する必要はありません。

注3 地域協議会で応募する場合には、「構成員となる個人及び団体又は連携する団体」等を記入してください。その際は、構成員（個人又は団体）か連携する団体か分かるように記入してください。

注4 事業実施主体（団体）と連携する団体等があれば、「構成員となる個人及び団体又は連携する団体」等を記入してください。

注5 「法人形態等」には、地域住民団体、農林漁家団体、NPO法人、株式会社、個人（農業従事者）、社会福祉法人、民間企業、行政機関等所属の別を記入してください。

注6 構成員が個人及び行政機関の場合は、「設立年」及び「構成員数（従業員数）」に記入する必要はありません。

注7 作成の際は、必要に応じ複数ページとなるよう行を追加することも可能です（以下、同じ）。

## 2. 事業実施地域の概要

事業実施地域の所在する都道府県・市町村（注1）	
都・道・府・県	市・町・村
取組地域に含まれる市町村（注2）	
（地域の概要）（注3）          	

注1 「事業実施地域の所在する都道府県及び市町村」には、都道府県名及び代表する市町村名を記入し、ふりがなを付けてください。

注2 「取組地域に含まれる市町村名」には、事業実施主体が育成した人材及び派遣する人材の活動範囲の市町村名を全て記入してください。

注3 「地域の概要」には、地域の位置、地勢、交通条件、福祉事業を含む産業動向等を簡潔に記入してください。

## 3. 事業実施地域の現状・課題等

（1）事業実施地域の現状          
（2）事業実施地域の課題          
（3）課題に対する対応          

注 「（1）事業実施地域の現状」及び「（2）事業実施地域の課題」には、地域の農業動向、地域資源の概要、過去の主な活動実績等を踏まえて記入してください。

注 「（3）課題に対する対応」には、事業実施地域の現状と課題で挙げられた課題に対し本事業を活用し、どのように対応していくのか具体的に記入してください。

#### 4. 目標 (注)

目標	現在	1年目	2年目	3年目
人材育成人数 (人)				
雇用に至る人数 (人)				
就労に至る人数 (人)				

[計測方法 (定量的指標数値)]

注 「目標」には、事業内容に応じた目標を設定してください。また、現在、1年目、2年目及び3年目の目標を定量的に記入するとともに、計測方法 (定量的指数数値) を具体的に必ず記入してください。

注 事業による人材育成人数並びに育成及び派遣された人材により障害者等の雇用又は就労に至る人数が必須目標となります。

#### 5. 期待される効果

--

注 継続して取組を行った結果、目標年度以降に期待される効果について、具体的に記入してください。

#### 6. 事業実施計画

取組のポイント (注1)	
取組内容 (注2)	【令和 年度】1年目

	<p>【令和 年度】2年目</p> <p>【令和 年度】3年目</p>
<p>事業実施体制図 (注3)</p>	

- 注1 「取組のポイント」には、取組メニューの実施内容を踏まえ全体がイメージできるように記入してください。また、複数のメニューに取り組む場合においては、各取組内容を踏まえ全体がイメージできるように記入してください。
- 注2 「取組内容」には、年間研修計画等、人材育成にかかる具体的な取組内容を記入してください。複数の取組を実施する場合は、実施する取組メニュー名を記載し、取組メニューごとの具体的な内容を記入してください。また、取組が目標の達成にどのように寄与するのか分かるように記入してください。
- 注3 「事業実施体制図」には、代表者、運営責任者（プロジェクトマネージャー）、経理担当者、代表者が不在となった場合の地位承継者等を必ず記入してください。  
（※代表者、運営責任者（プロジェクトマネージャー）、経理担当者等の経歴や実績の分かる資料を添付してください。）

7. 年度別事業計画とその経費の内訳（※積算資料を添付してください。）

1年目（令和 年度）の取組内容と主な経費					単位：千円
取組内容（注1）	総事業費	本交付金	他の補助金等	自己資金	備考（注2）
	①=②+③+④	②	③	④	
合計					

2年目（令和 年度）の取組内容と主な経費					単位：千円
取組内容（注1）	総事業費	本交付金	他の補助金等	自己資金	備考（注2）
	①=②+③+④	②	③	④	
合計					

3年目（令和 年度）の取組内容と主な経費					単位：千円
取組内容（注1）	総事業費	本交付金	他の補助金等	自己資金	備考（注2）
	①=②+③+④	②	③	④	
合計					

注1 「6. 事業実施計画」の内容と整合を図ってください。

注2 他の補助金等を活用する場合は、活用する事業の所管団体及び事業の名称を記入してください。  
自己資金を活用する場合は、自己資金の調達先及び調達方法を記入してください。

## 農山漁村振興推進計画及び事業実施計画 (農福連携対策のうち普及啓発等推進対策事業)

### 【取組メニュー】

<input type="checkbox"/>	普及啓発等推進事業
<input type="checkbox"/>	都道府県支援事業

※該当する取組メニューに「○」を記入してください。

事業実施主体名

---

所在地(都道府県・市町村)

---



## 1. 事業実施主体

事業実施主体名 (注)	
代表者氏名	
住所及び連絡先	
事務局 (団体名)	
事務局所在地及び連絡先	

注 事業実施主体名には、ふりがなを付けてください。

## 2. 地域・事業実施主体等の概要

・地域の概要
--------

・取組のポイント (10行以内)
------------------

## 3. 現状と課題

--

## 4. 課題に対する対応

--

## 5. 取組目標

--

## 6. 事業実施計画

取組内容 (注1)	
事業実施体制図 (注2)	

注1 「取組内容」には、取組内容を具体的に記入するとともに、取組が目標の達成にどのように寄与するのか分かるように記入してください。

注2 「事業実施体制図」には、代表者、運営責任者（プロジェクトマネージャー）、経理担当者、代表者が不在となった場合の地位承継者等を必ず記入してください。

（※ 代表者、運営責任者（プロジェクトマネージャー）、経理担当者等の経歴や実績の分かる資料を添付してください。）

7. 事業計画とその経費の内訳 (※ 積算資料を添付してください。)

取組内容と主な経費					単位：千円
取組内容 (注1)	総事業費	本交付金	他の補助金等	自己資金	備考 (注2)
	①=②+③+④	②	③	④	
合計					

注1 「6. 事業実施計画」の内容と整合を図ってください。

注2 自己資金を活用する場合は、自己資金の調達先及び調達方法を記入してください。

番 号  
年 月 日

地方農政局長等 殿

事業実施主体名  
代表者名 印

令和●年度農山漁村振興交付金（農福連携対策）の農山漁村振興推進計画及び事業  
実施計画の承認（変更）申請について

農山漁村振興交付金（農福連携対策）実施要領（平成30年3月28日付け29農振第2271号  
農林水産省農村振興局長通知）第6の1の規定に基づき、関係書類を添えて提出します。

## 年度別事業実施計画

事業名及び メニユー	事業実施期間	目標年度	事業実施主体	事業実施内容 令和●年度(実績)	交付額等 (円) (事業実績額)
				令和●年度(実績)	(交付実績額)
				令和●年度(計画)	(事業予定額)
					(交付予定額)

別紙様式第6号

番 号  
年 月 日

地方農政局長等 殿

事業実施主体名  
代表者名 印

令和●年度農山漁村振興交付金（農福連携対策）の年度別事業実施計画の提出について

農山漁村振興交付金（農福連携対策）実施要領（平成30年3月28日付け29農振第2271号農林水産省農村振興局長通知）第6の5の規定に基づき、関係書類を添えて提出します。

番 号  
年 月 日

農村振興局長 殿

地方農政局等

令和●年度農山漁村振興交付金（農福連携対策）の農山漁村振興推進計画及び事業実施計画（変更）の報告について

農山漁村振興交付金（農福連携対策）実施要領（平成30年3月28日付け29農振第2271号農林水産省農村振興局長通知）第6の6の規定に基づき、関係書類を添えて報告します。

別紙様式第8号

番 号  
年 月 日

農村振興局長 殿

地方農政局等

令和●年度農山漁村振興交付金（農福連携対策）の年度別事業実施計画の報告について

農山漁村振興交付金（農福連携対策）実施要領（平成30年3月28日付け29農振第2271号農林水産省農村振興局長通知）第6の6の規定に基づき、関係書類を添えて報告します。



番 号  
年 月 日

地方農政局長等 殿

事業実施主体名  
代表者名 印

令和●年度農山漁村振興交付金（農福連携対策）の交付決定前着手届

農山漁村振興交付金（農福連携対策）実施要領（平成30年3月28日付け29農振第2271号農林水産省農村振興局長通知）第6の8の規定に基づき、別記条件を了承の上、下記のとおり交付決定前に実施したいので、届け出ます。

記

- 1 事業名
- 2 事業費
- 3 事業実施主体
- 4 着手予定年月日
- 5 完了予定年月日
- 6 交付決定前に実施する必要の理由

別記条件

- 1 交付金交付決定を受けるまでの期間内に、天災地変等の事由によって実施した事業に損失を生じた場合、これらの損失は、事業実施主体が負担するものとする。
- 2 交付金交付決定を受けた交付金額が交付申請額又は交付申請予定額に達しない場合においても、異議ないこと。

番 号  
年 月 日

地方農政局長等 殿

事業実施主体名  
代表者名 印

令和●年度農山漁村振興交付金（農福連携対策の農福連携整備事業）に係る工事の着手届

農山漁村振興交付金（農福連携対策）実施要領（平成 30 年 3 月 28 日付け 29 農振第 2271 号農林水産省農村振興局長通知）第 9 の 2 の（1）の規定に基づき、下記のとおり着手しますので届け出ます。

記

施設等名	
事業内容 （事業量、規模等）	
事業費（円）	
着手予定場所	
着手予定年月日	
完了予定年月日	
施行方法	
工事監理者	

（注） 工程表を添付してください。

番 号  
年 月 日

地方農政局長等 殿

事業実施主体名  
代表者名 印

令和●年度農山漁村振興交付金（農福連携対策の農福連携整備事業）に係る工事の完了届

農山漁村振興交付金（農福連携対策）実施要領（平成 30 年 3 月 28 日付け 29 農振第 2271 号農林水産省農村振興局長通知）第 9 の 2 の（2）の規定に基づき、下記のとおり工事が完了しましたので届け出ます。

記

施設等名	
事業内容 （事業量、規模等）	
事業費（円）	
着手場所	
着手年月日	
完了年月日	
関係法令検査年月日	
○○法	
竣工検査年月日	
引き渡し年月日	
施行方法	
請負業者名	
工事監理者名	

番 号  
年 月 日

地方農政局長等 殿

事業実施主体名  
代表者名 印

令和●年度農山漁村振興交付金（農福連携対策の農福連携整備事業）により取得し又は効用の増加した施設等に係る増築（模様替え、移転、更新等）届について

農山漁村振興交付金（農福連携対策）実施要領（平成 30 年 3 月 28 日付け 29 農振第 2271 号農林水産省農村振興局長通知）第 12 の 4 の規定に基づき、令和●年度において農福連携対策の農福連携整備事業により取得し又は効用が増加した施設等を増築（模様替え、移転、更新等）したいので、下記のとおり届け出ます。

#### 記

- 1 増築の理由
- 2 増築に係る施設等の概要
  - (1) 地区名
  - (2) 施設等の所在地
  - (3) 施設等の構造、規格、規模等
  - (4) 事業費
    - ア 補助金
    - イ その他の負担金等
  - (5) 取得年月日
- 3 増築の概要
  - (1) 増築
    - 例：補助金対象の農産物加工施設を増築
  - (2) 事業費の負担区分
  - (3) 着手予定時期
  - (4) 増築の効果

#### [添付資料]

- 1 農山漁村振興推進計画及び事業実施計画の写し
- 2 収支計画
- 3 建物の平面図及び側面図並びに増設配置図
- 4 財産管理台帳の写し
- 5 管理規定
- 6 その他農村振興局が必要と認める書類

番 号  
年 月 日

地方農政局長等 殿

事業実施主体名  
代表者名 印

令和●年度農山漁村振興交付金（農福連携対策の農福連携整備事業）に係る工事施工中の災害報告について

農山漁村振興交付金（農福連携対策）実施要領（平成 30 年 3 月 28 日付け 29 農振第 2271 号農林水産省農村振興局長通知）第 12 の 5 の（1）の規定に基づき、関係書類を添えて提出します。

- 1 災害の種類
- 2 被災の年月日
- 3 事被災時の工事の進捗状況
- 4 被災の程度
- 5 復旧見込額（手戻り工事の場合は損害額）
- 6 防災措置及び復旧措置

番 号  
年 月 日

地方農政局長等 殿

事業実施主体名  
代表者名 印

令和●年度農山漁村振興交付金（農福連携対策の農福連携整備事業）により取得し又は効用の増加した施設の災害報告について

農山漁村振興交付金（農福連携対策）実施要領（平成 30 年 3 月 28 日付け 29 農振第 2271 号農林水産省農村振興局長通知）第 12 の 5 の（2）の規定に基づき、関係書類を添えて提出します。

- 1 被災施設等の概要
  - (1) 施設等の所在地
  - (2) 施設等の構造、規格、規模等
  - (3) 事業費
    - ア 交付金
    - イ その他の負担金等
  - (4) 取得年月日
- 2 災害の概要
  - (1) 災害の原因
  - (2) 被災の程度
- 3 被害見積価格（復旧可能なものにあつては、復旧見込額）
- 4 その他（災害復旧計画及び資金計画）

[添付資料]

- 1 農山漁村振興推進計画及び事業実施計画の写し
- 2 財産管理台帳の写し
- 3 管理規定
- 4 その他農村振興局が必要と認める書類

番 号  
年 月 日

地方農政局長等 殿

事業実施主体名  
代表者名 印

令和●年度農山漁村振興交付金（農福連携対策）の事業の評価の報告について

農山漁村振興交付金（農福連携対策）実施要領（平成 30 年 3 月 28 日付け 29 農振第 2271 号農林水産省農村振興局長通知）第 15 の 1 の（2）の規定に基づき、関係書類を添えて提出します。

令和●年度農山漁村振興交付金（農福連携対策）事業評価書

1. 事業名

2. 事業実施主体名

3. 事業概要

・事業目的

・事業費・交付額（単位：円） 事業費 0円 交付額 0円

・事業実施期間 令和 月 日 ～ 令和 月 日

4. 実績評価

(1) 目標の達成状況等の総合的評価

(2) 取組状況

(3) 事業実績

(4) 実施体制

(5) その他の事項

5. 事業実施結果

・目標達成状況

指標	目標値	実績値	達成率
・雇用	0人	0人	
・就労	0人	0人	
・交流人口	0人	0人	
・〇〇			
・〇〇			

(計測方法) 〇〇

・所見



番 号  
年 月 日

農村振興局長 殿

地方農政局等

令和●年度農山漁村振興交付金（農福連携対策）の事業の評価の報告について

農山漁村振興交付金（農福連携対策）実施要領（平成 30 年 3 月 28 日付け 29 農振第 2271 号農林水産省農村振興局長通知）第 15 の 2 の規定に基づき、関係書類を添えて提出します。

番 号  
年 月 日

地方農政局長等 殿

第三者機関名  
(農福連携対策)  
代表者名 印

令和●年度農山漁村振興交付金（農福連携対策）の事業の評価に関する意見の報告について

農山漁村振興交付金（農福連携対策）実施要領（平成 30 年 3 月 28 日付け 29 農振第 2271 号農林水産省農村振興局長通知）第 15 の 3 の規定に基づき、関係書類を添えて報告します。

番 号  
年 月 日

地方農政局長等 殿

事業実施主体名  
代表者名 印

令和●年度農山漁村振興交付金（農福連携対策）の完了報告書

農山漁村振興交付金（農福連携対策）実施要領（平成 30 年 3 月 28 日付け 29 農振第 2271 号農林水産省農村振興局長通知）第 16 の規定に基づき、報告します。

事業実施概要

事業名及び取組 メニュー	事業実施期間	事業実施内容	交付額
	●年度～ ●年度		