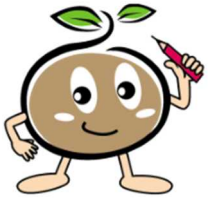


2020年農林業センサス結果の概要(概数)(北陸)

(令和2年2月1日現在)



— 農業経営体の減少が続く中、法人化や規模拡大の進展が継続 —

1 農業経営体数

北陸の農業経営体数(令和2年2月1日現在)は7万6,255経営体で、5年前に比べ26.3%の減少。

一方、法人経営体数は、2,862経営体で10年前に比べ40.2%、5年前に比べ13.3%それぞれ増加。

表1 農業経営体数(全国、北陸、県別)

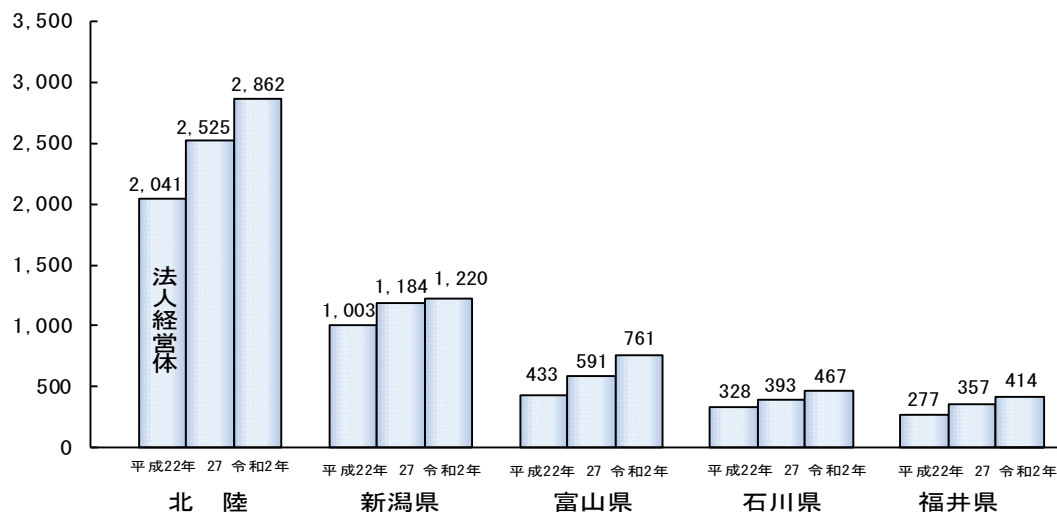
単位:経営体

区分	全国				北陸				新潟			
	農業経営体	個人経営体	団体経営体	法人経営体	農業経営体	個人経営体	団体経営体	法人経営体	農業経営体	個人経営体	団体経営体	法人経営体
平成22年	1,679,084	1,643,518	35,566	21,627	128,906	125,221	3,685	2,041	68,245	66,704	1,541	1,003
27	1,377,266	1,339,964	37,302	27,101	103,527	99,683	3,844	2,525	56,114	54,526	1,588	1,184
令和2	1,075,681	1,037,423	38,258	30,636	76,255	72,414	3,841	2,862	43,503	41,954	1,549	1,220
増減率(%)												
令和2年/平成22年	△ 35.9	△ 36.9	7.6	41.7	△ 40.8	△ 42.2	4.2	40.2	△ 36.3	△ 37.1	0.5	21.6
令和2年/平成27年	△ 21.9	△ 22.6	2.6	13.0	△ 26.3	△ 27.4	△ 0.1	13.3	△ 22.5	△ 23.1	△ 2.5	3.0

区分	富山				石川				福井			
	農業経営体	個人経営体	団体経営体	法人経営体	農業経営体	個人経営体	団体経営体	法人経営体	農業経営体	個人経営体	団体経営体	法人経営体
平成22年	22,906	21,954	952	433	17,669	17,149	520	328	20,086	19,414	672	277
27	17,759	16,778	981	591	13,636	13,079	557	393	16,018	15,300	718	357
令和2	12,317	11,296	1,021	761	9,889	9,293	596	467	10,546	9,871	675	414
増減率(%)												
令和2年/平成22年	△ 46.2	△ 48.5	7.2	75.8	△ 44.0	△ 45.8	14.6	42.4	△ 47.5	△ 49.2	0.4	49.5
令和2年/平成27年	△ 30.6	△ 32.7	4.1	28.8	△ 27.5	△ 28.9	7.0	18.8	△ 34.2	△ 35.5	△ 6.0	16.0

(経営体)

図1 法人経営体数(北陸、県別)



2 経営耕地面積規模別農業経営体数

都府県、北陸とも10ha以上の各階層で増加。

また、北陸の50ha以上の各階層の増加率が、都府県を上回る。

図2 経営耕地面積規模別農業経営体数の増減率

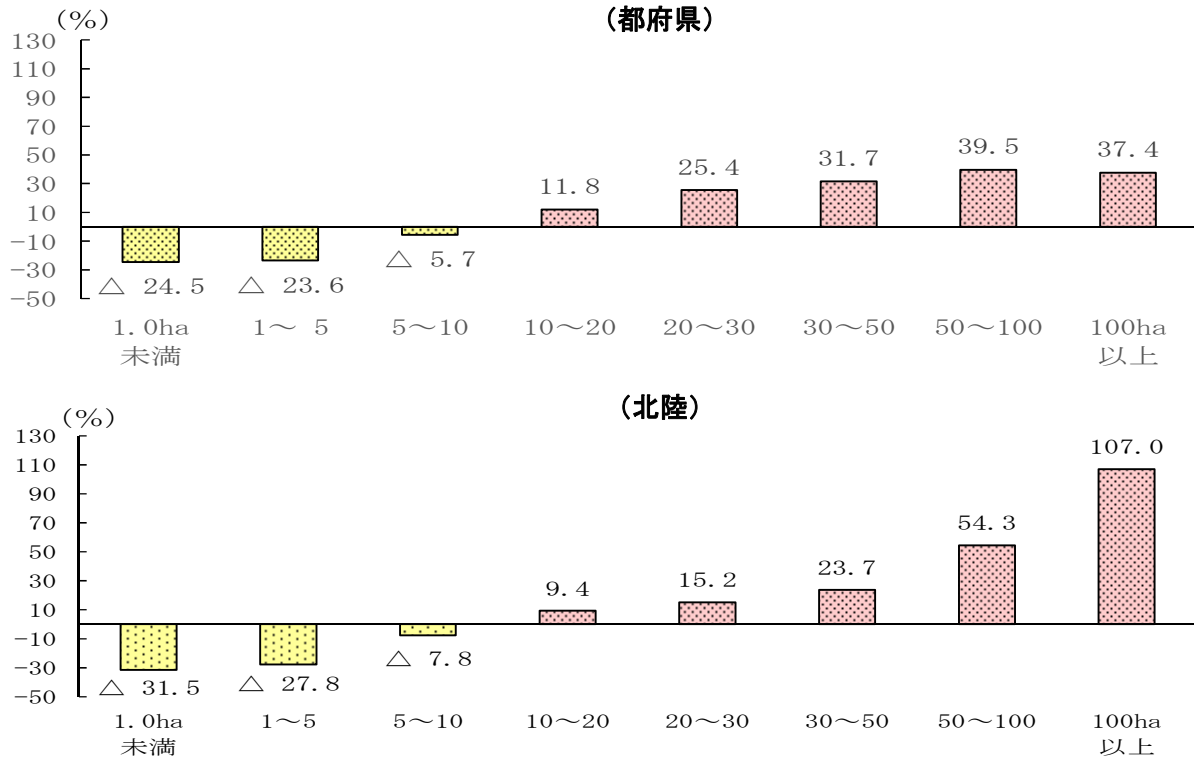


表2 経営耕地面積規模別農業経営体数

単位：経営体

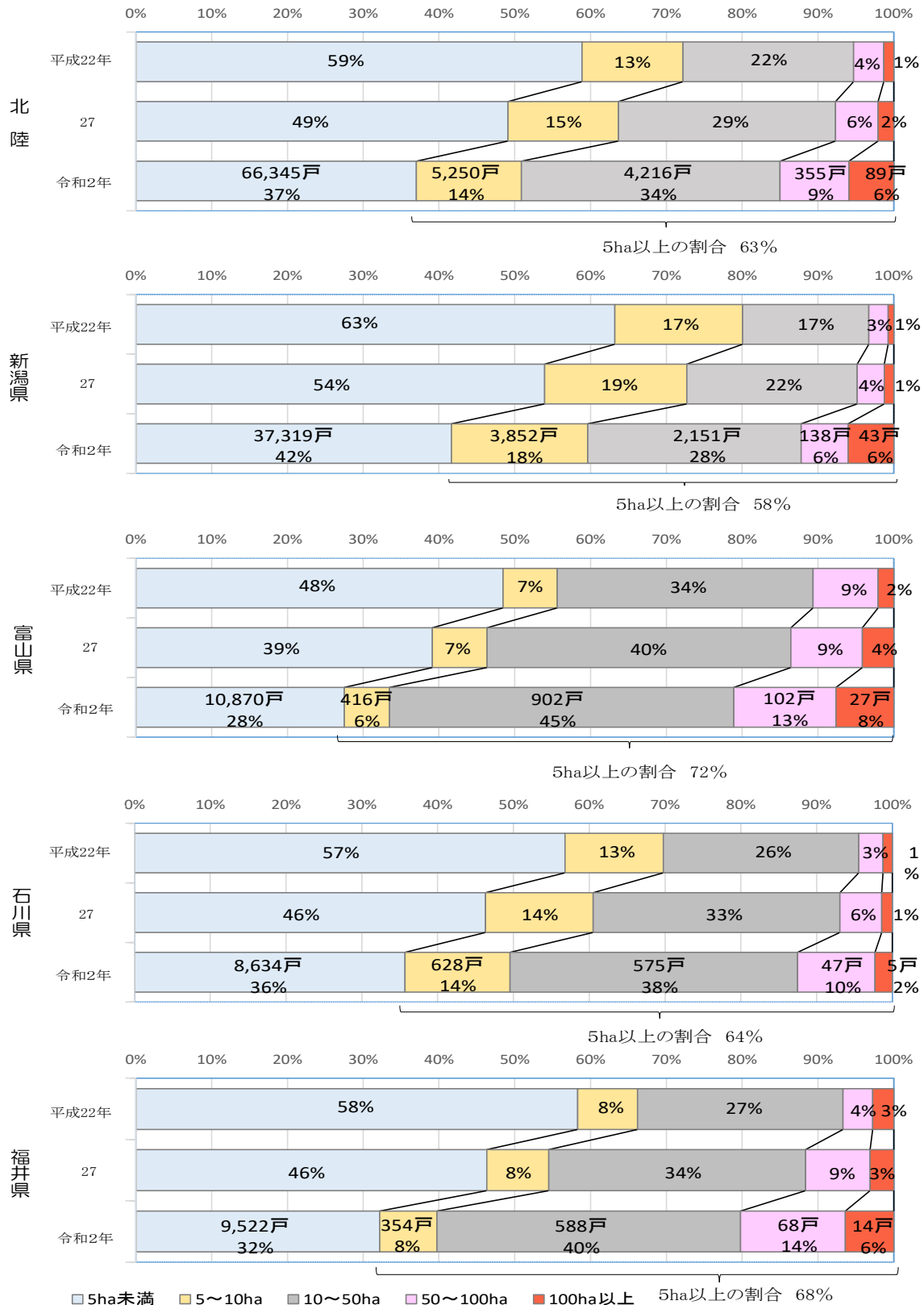
区分	計	経営耕地なし	1ha未満	1~5	5~10	10~20	20~30	30~50	50~100	100ha以上
平成 27年										
全国	1,377,266	16,089	725,274	530,890	52,229	25,396	10,292	9,385	6,121	1,590
都府県	1,336,552	14,995	722,464	524,599	46,995	17,433	4,850	3,257	1,537	422
北陸	103,527	994	42,165	50,679	5,694	2,216	840	666	230	43
新潟	56,114	547	19,592	30,011	4,094	1,223	328	222	82	15
富山	17,759	185	7,631	8,465	526	372	252	237	74	17
石川	13,636	148	6,658	5,617	663	313	119	88	27	3
福井	16,018	114	8,284	6,586	411	308	141	119	47	8
令和 2										
全国	1,075,681	18,645	547,600	405,800	48,371	25,779	10,850	10,121	6,556	1,959
都府県	1,040,846	17,728	545,372	400,862	44,300	19,489	6,081	4,290	2,144	580
北陸	76,255	878	28,875	36,592	5,250	2,424	968	824	355	89
新潟	43,503	508	14,167	22,644	3,852	1,436	423	292	138	43
富山	12,317	142	5,094	5,634	416	360	245	297	102	27
石川	9,889	116	4,340	4,178	628	338	138	99	47	5
福井	10,546	112	5,274	4,136	354	290	162	136	68	14
増減率 (%)										
令和2年/平成27年										
全国	△ 21.9	15.9	△ 24.5	△ 23.6	△ 7.4	1.5	5.4	7.8	7.1	23.2
都府県	△ 22.1	18.2	△ 24.5	△ 23.6	△ 5.7	11.8	25.4	31.7	39.5	37.4
北陸	△ 26.3	△ 11.7	△ 31.5	△ 27.8	△ 7.8	9.4	15.2	23.7	54.3	107.0
新潟	△ 22.5	△ 7.1	△ 27.7	△ 24.5	△ 5.9	17.4	29.0	31.5	68.3	186.7
富山	△ 30.6	△ 23.2	△ 33.2	△ 33.4	△ 20.9	△ 3.2	△ 2.8	25.3	37.8	58.8
石川	△ 27.5	△ 21.6	△ 34.8	△ 25.6	△ 5.3	8.0	16.0	12.5	74.1	66.7
福井	△ 34.2	△ 1.8	△ 36.3	△ 37.2	△ 13.9	△ 5.8	14.9	14.3	44.7	75.0

※ 都府県の値は、全国の値から北海道の値を差し引いた値です。

3 経営耕地面積の集積割合

北陸の5ha以上の農業経営体が担う経営耕地面積は、6割を占める。
また、各県の集積割合をみると、富山県、福井県で大きくなっている。

図3 経営耕地面積規模別経営耕地面積割合（北陸、県別）



4 1 経営体当たりの経営耕地面積

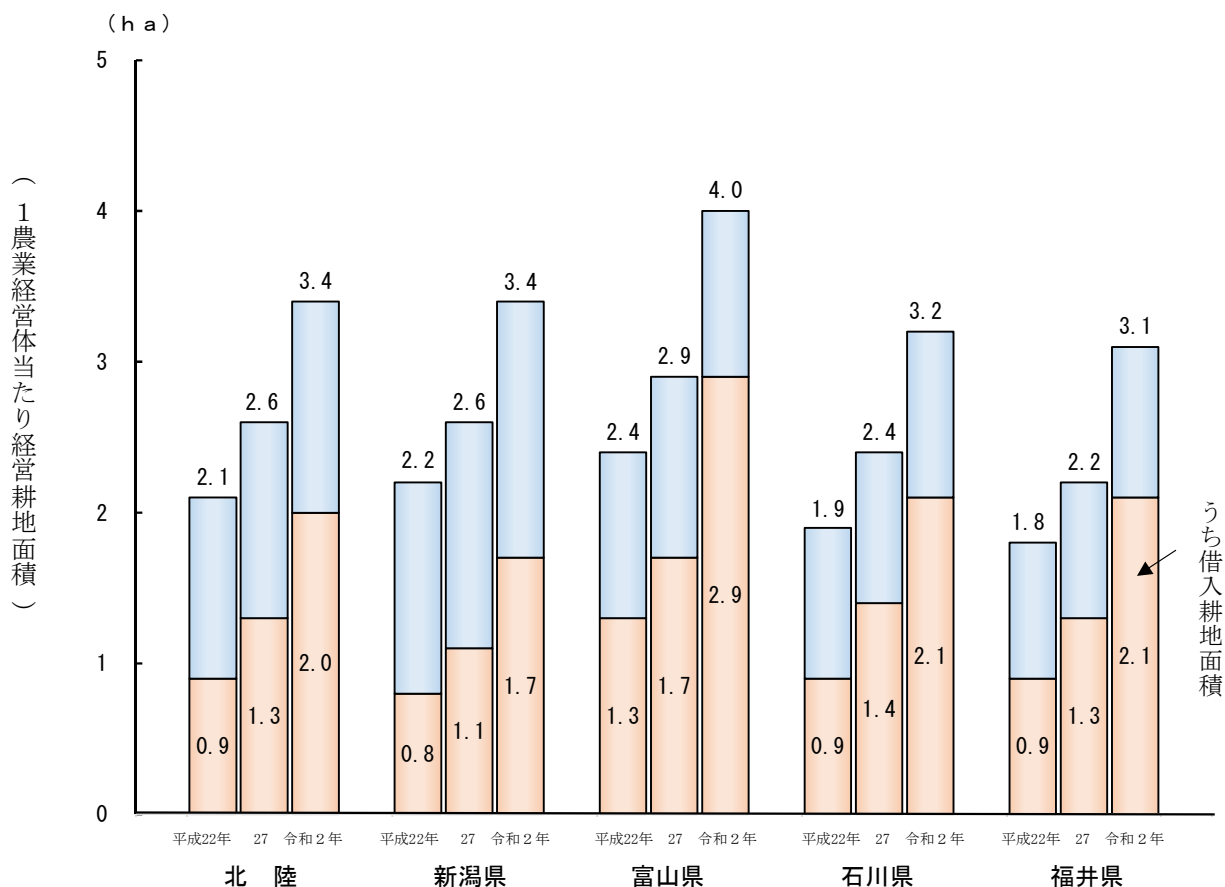
北陸の1経営体当たりの経営耕地面積が3haを超え、規模拡大が進展。
また、都府県と比べても大きい。

表3 1経営体当たりの経営耕地面積

単位：ha

	全 国		都府県		北 陸		新 潟		富 山		石 川		福 井	
		うち 借入耕地		うち 借入耕地		うち 借入耕地		うち 借入耕地		うち 借入耕地		うち 借入耕地		うち 借入耕地
平成22年	2.2	0.6	1.6	0.5	2.1	0.9	2.2	0.8	2.4	1.3	1.9	0.9	1.8	0.9
27	2.5	0.9	1.8	0.7	2.6	1.3	2.6	1.1	2.9	1.7	2.4	1.4	2.2	1.3
令和2	3.1	1.2	2.2	1.0	3.4	2.0	3.4	1.7	4.0	2.9	3.2	2.1	3.1	2.1

図4 1農業経営体当たりの経営耕地面積の状況（北陸、県別）



問い合わせ

北陸農政局統計部経営・構造統計課

担当：里、亀喜

TEL 076(232)4894 (直通)