

2025年農林業センサス結果の概要(概数値・北陸)

(令和7年2月1日現在)

令和7年11月28日公表

農業経営体の減少が続く中、法人経営体は5年前に比べ8.4%の増加。
1経営体当たりの経営耕地面積は4.4haとなり、5年前に比べ1.1ha増加。
また、経営耕地面積10ha以上の農業経営体の面積シェアは58.8%となり、5年前に比べ11.0ポイント上昇。

農林業経営体調査について、令和6年能登半島地震及び令和6年奥能登豪雨災害の影響が大きい石川県輪島市、珠洲市及び能登町の集計結果は、本資料に含めていない。

【調査結果の概要】

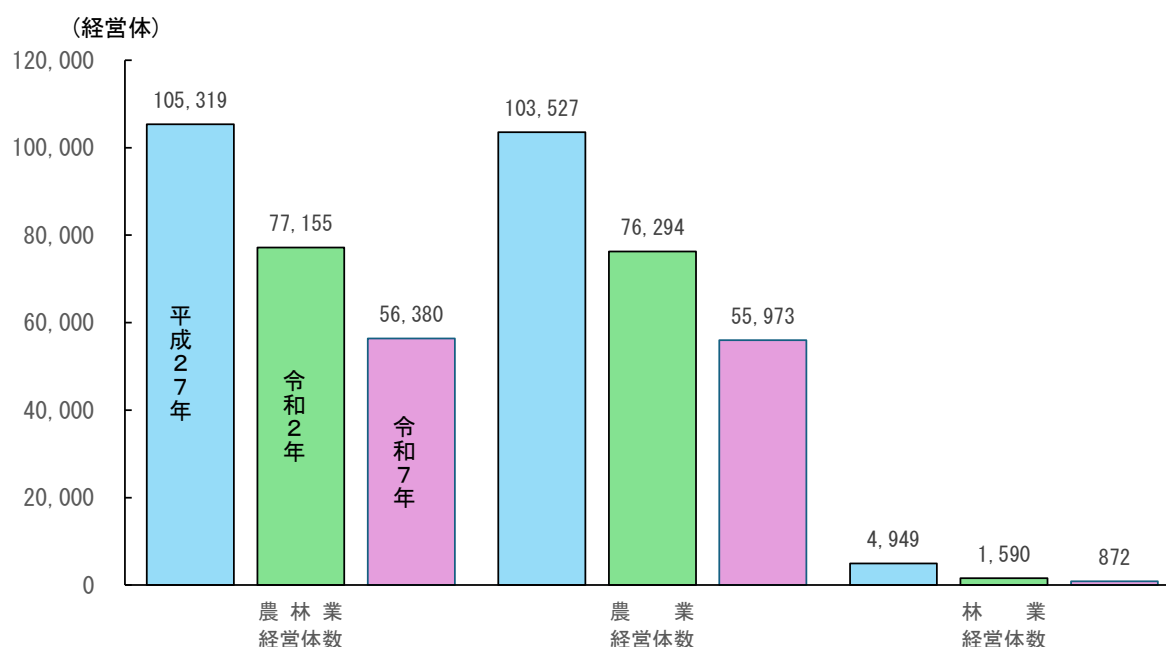
農林業経営体調査結果

1 農林業経営体

北陸の農林業経営体数(令和7年2月1日現在)は5万6,380経営体で、5年前に比べ2万775経営体(26.9%)減少した。

このうち、農業経営体は5万5,973経営体、林業経営体は872経営体となり、5年前に比べそれぞれ2万321経営体(26.6%)、718経営体(45.2%)減少した。

図1 農林業経営体数(北陸)



2 農業経営体

(1) 農業経営体数

農業経営体のうち、個人経営体は5万1,972経営体となり、5年前に比べ2万478経営体(28.3%)減少した。一方、団体経営体は4,001経営体となり、157経営体(4.1%)増加した。

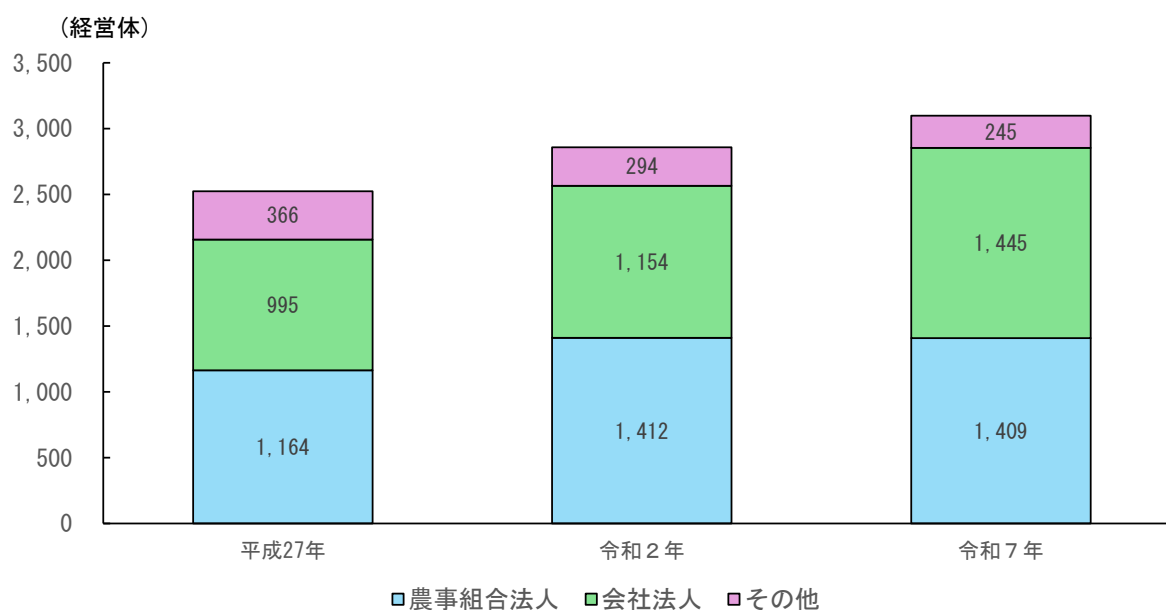
表1 農業経営体数(北陸)

区 分	農業経営体 ①+②	個人経営体 ①	団体経営体 ②	法人経営体
	経営体	経営体	経営体	経営体
平成27年	103,527	99,683	3,844	2,525
令和2年	76,294	72,450	3,844	2,860
7年	55,973	51,972	4,001	3,099
構成比(%)				
平成27年	100.0	96.3	3.7	2.4
令和2年	100.0	95.0	5.0	3.7
7年	100.0	92.9	7.1	5.5
増減率(%)				
令和2年/平成27年	△ 26.3	△ 27.3	0.0	13.3
令和7年/2年	△ 26.6	△ 28.3	4.1	8.4

団体経営体のうち法人経営体は3,099経営体で、5年前に比べ239経営体(8.4%)増加した。この結果、団体経営体に占める法人経営体の割合は77.5%となり、3.1ポイント上昇した。

また、法人経営体の内訳をみると、会社法人は1,445経営体で、5年前に比べ291経営体(25.2%)増加した。

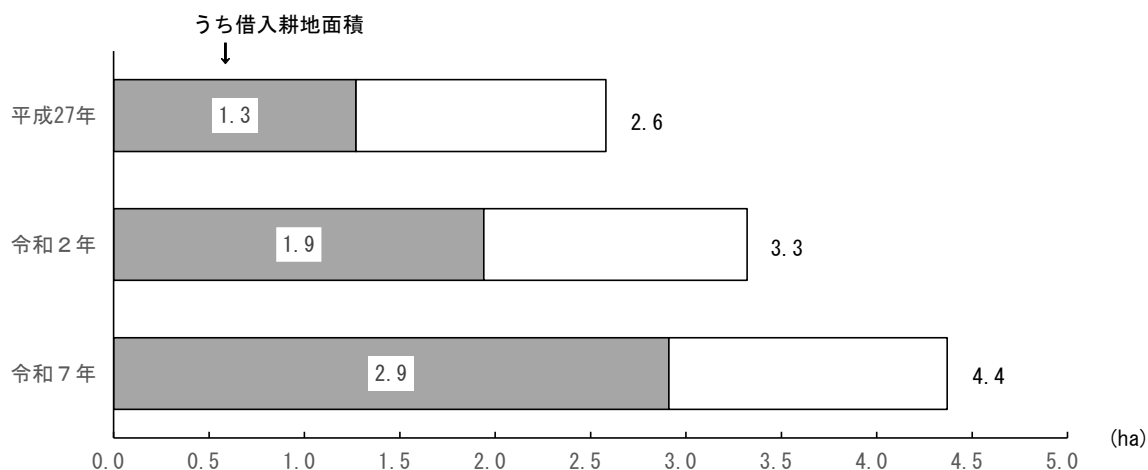
図2 法人化している農業経営体数(北陸)



(2) 経営耕地面積

経営耕地のある農業経営体の1経営体当たりの経営耕地面積は4.4haで、5年前に比べ1.1ha(31.4%)増加した。

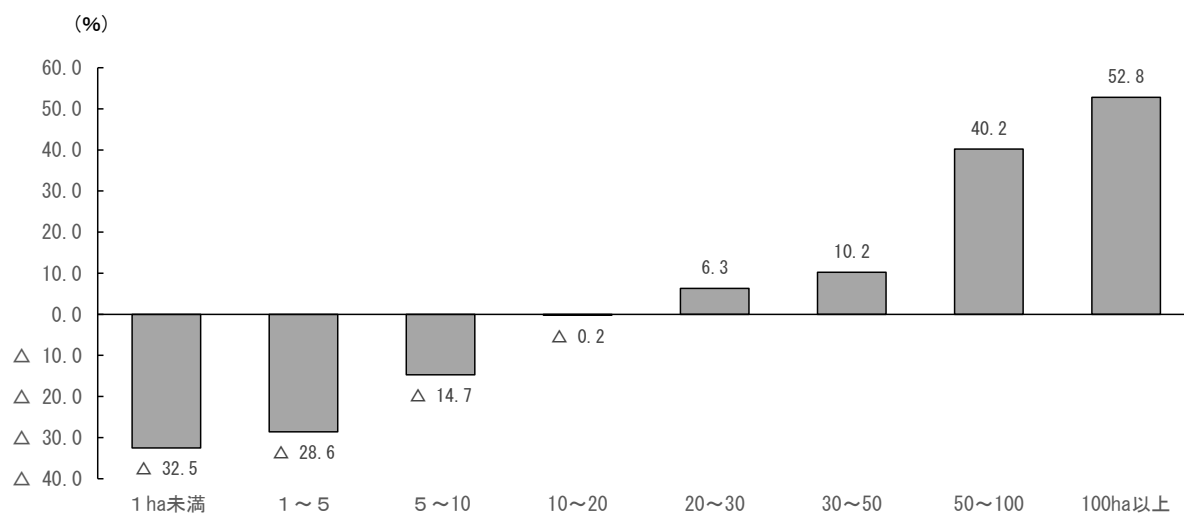
図3 1経営体当たりの経営耕地面積(北陸)



(3) 経営耕地面積規模別の農業経営体数

経営耕地面積規模別に農業経営体数をみると、5年前に比べ20ha以上層で農業経営体数が増加した。

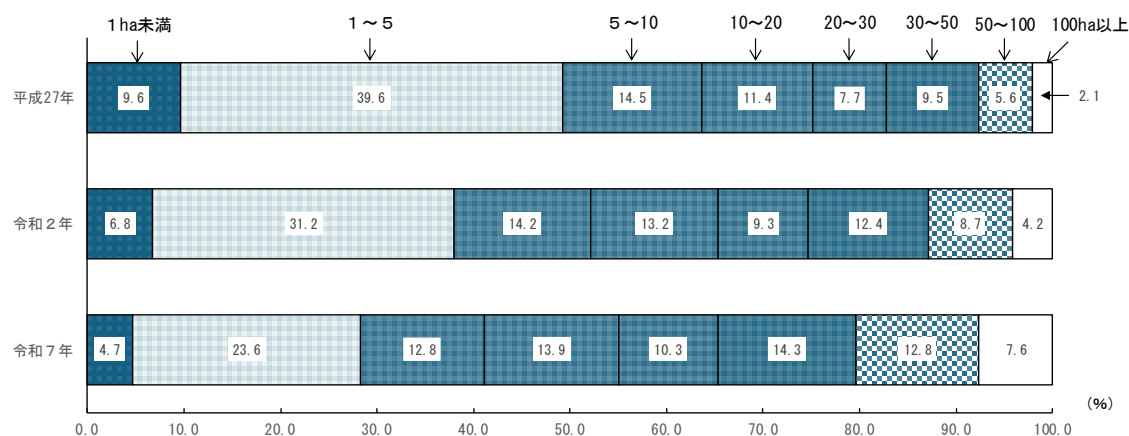
図4 経営耕地面積規模別にみた農業経営体数の増減率(北陸)



(4) 経営耕地面積規模別の経営耕地面積

農業経営体の経営耕地面積を規模別にみると、10ha以上の農業経営体の経営耕地面積が全体の58.8%を占め、5年前に比べて11.0ポイント上昇した。

図5 経営耕地面積規模別の経営耕地面積割合(北陸)



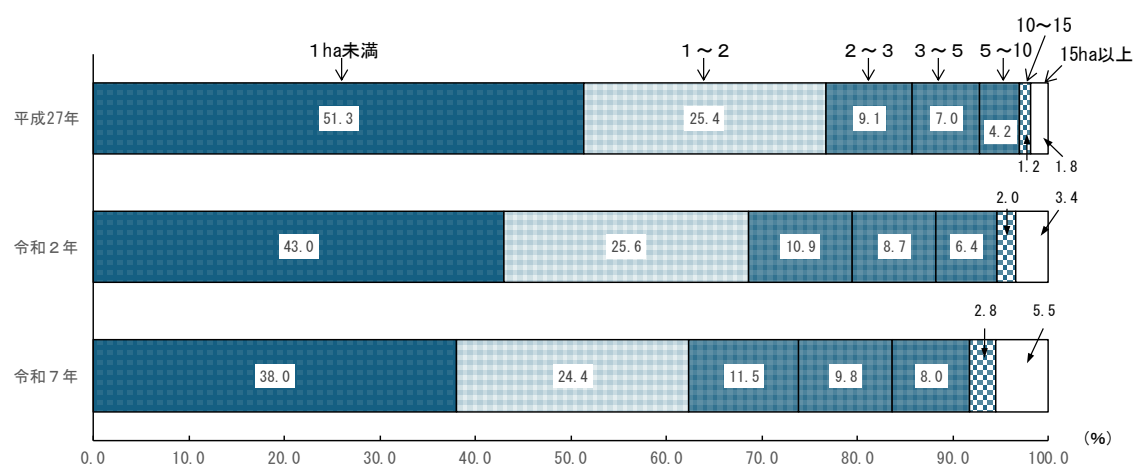
(5) 水稲作付面積規模別の農業経営体数

販売目的で水稲を作付けした農業経営体数は4万9,184経営体で、5年前に比べ1万8,907経営体(27.8%)減少した。

表2 水稲作付面積規模別の農業経営体数

区 分	計	1ha未満	1~2	2~3	3~5	5~10	10~15	15ha以上
	経営体	経営体	経営体	経営体	経営体	経営体	経営体	経営体
平成27年	94,678	48,502	24,064	8,656	6,583	4,015	1,140	1,718
令和2年	68,091	29,311	17,426	7,417	5,907	4,340	1,352	2,338
7年	49,184	18,674	12,017	5,677	4,810	3,928	1,365	2,713
増減率(%)								
令和2年/平成27年	△ 28.1	△ 39.6	△ 27.6	△ 14.3	△ 10.3	8.1	18.6	36.1
令和7年/2年	△ 27.8	△ 36.3	△ 31.0	△ 23.5	△ 18.6	△ 9.5	1.0	16.0

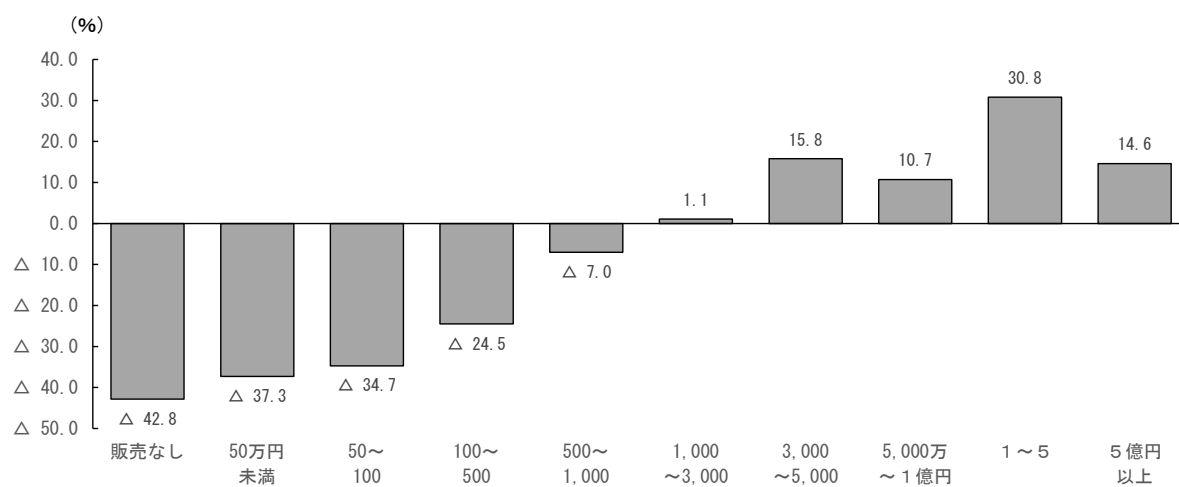
図6 水稲作付面積規模別農業経営体数の構成割合(北陸)



(6) 農産物販売金額規模別の農業経営体数

農産物販売金額規模別に農業経営体数の増減率をみると、5年前に比べ1,000万以上層で農業経営体数が増加した。

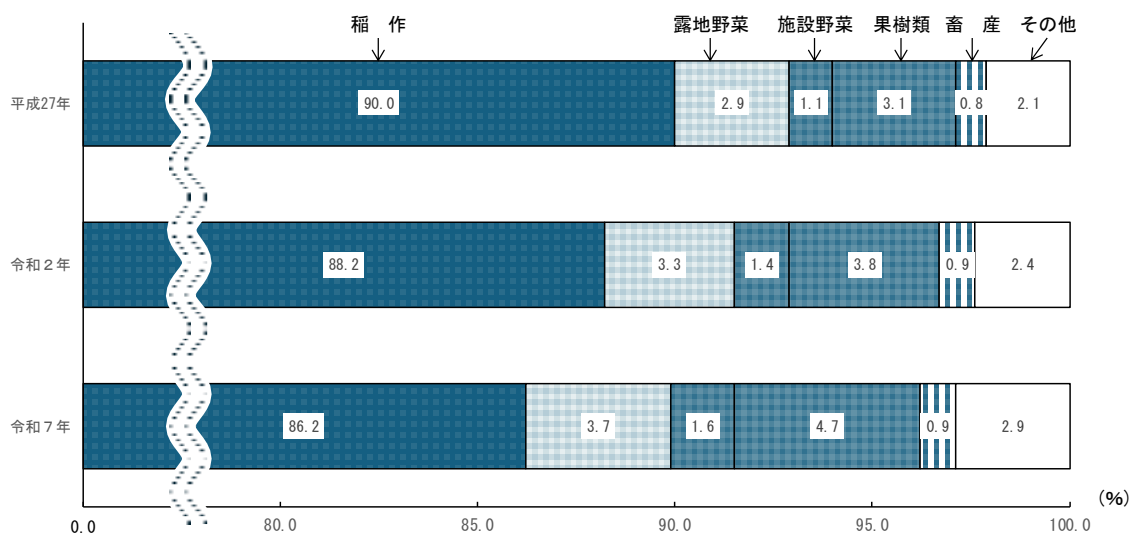
図7 農産物販売規模別にみた農業経営体数の増減率(北陸)



(7) 農産物販売金額 1 位の部門別経営体数

農産物販売金額 1 位の部門別に農業経営体数の構成割合をみると、稲作が 86.2%となり、5 年前に比べ 2.0 ポイント低下した。一方、露地野菜、施設野菜、果樹類がそれぞれ 5 年前に比べ 0.4 ポイント、0.2 ポイント、0.9 ポイント上昇した。

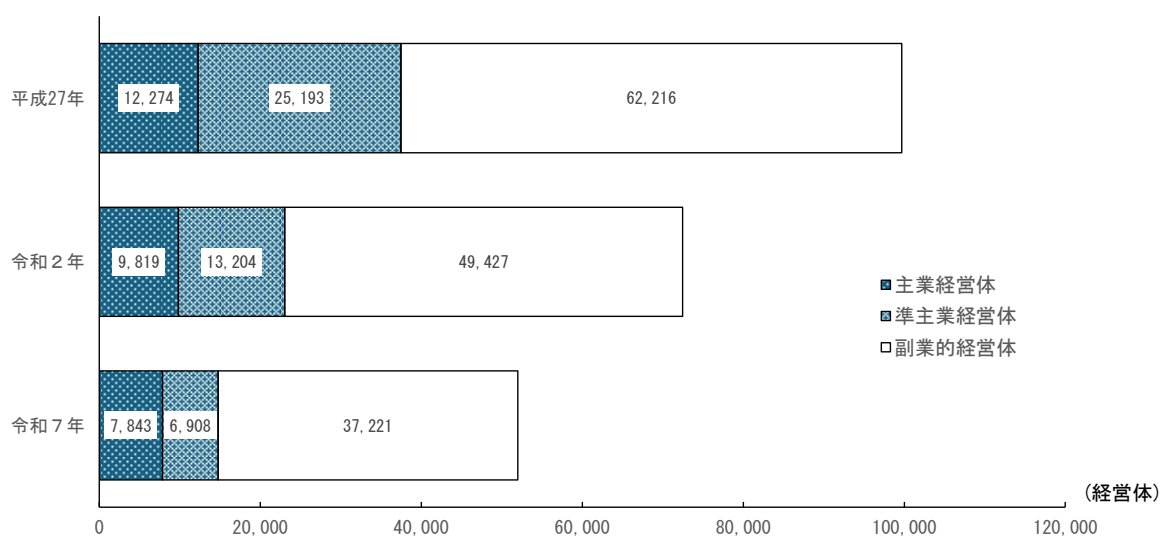
図 8 農産物販売金額 1 位の部門別にみた農業経営体数の構成割合（北陸）



(8) 主副業別農業経営体数（個人経営体）

農業経営体のうち個人経営体を主副業別にみると、主業経営体は 7,843 経営体で 5 年前に比べ 1,976 経営体 (20.1%) の減少、準主業経営体は 6,908 経営体で 6,296 経営体 (47.7%) の減少、副業的経営体は 3 万 7,221 経営体で 1 万 2,206 経営体 (24.7%) の減少となった。

図 9 主副業別農業経営体数（個人経営体）（北陸）



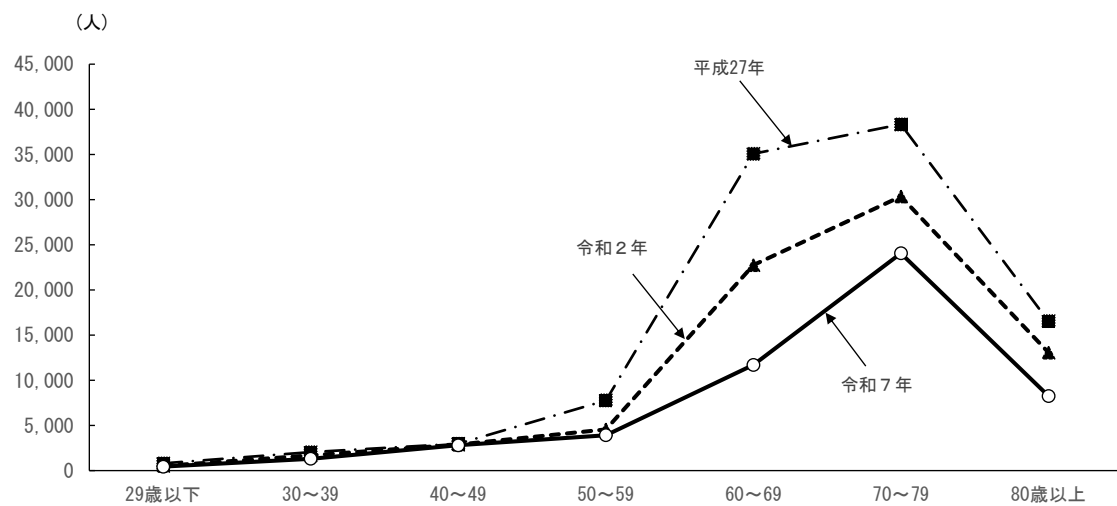
(9) 基幹的農業従事者数(個人経営体)

農業経営体のうち個人経営体の基幹的農業従事者(自営農業を主な仕事としている世帯員)は5万2,548人で、5年前に比べ2万3,318人(30.7%)減少した。

表3 年齢別基幹的農業従事者数(個人経営体)(北陸)

区 分	計	29歳以下	30～39	40～49	50～59	60～69	70～79	80歳以上
	人	人	人	人	人	人	人	人
平成27年	103,577	807	2,043	2,976	7,780	35,084	38,333	16,554
令和2年	75,866	527	1,697	2,888	4,568	22,760	30,356	13,070
7年	52,548	441	1,323	2,807	3,930	11,714	24,062	8,271
増減率(%)								
令和2年/平成27年	△ 26.8	△ 34.7	△ 16.9	△ 3.0	△ 41.3	△ 35.1	△ 20.8	△ 21.0
令和7年/2年	△ 30.7	△ 16.3	△ 22.0	△ 2.8	△ 14.0	△ 48.5	△ 20.7	△ 36.7

図10 年齢別基幹的農業従事者数(個人経営体)の推移(北陸)



【問合せ先】
北陸農政局統計部 経営・構造統計課
直通 076-232-4894