

表 3. 2020 年春期に厚田沿岸域で採集された耳石温度標識魚数

|             |                                  | 3/下     | 4/上 | 4/中 | 4/下 | 5/上 | 5/中 | 5/下 |
|-------------|----------------------------------|---------|-----|-----|-----|-----|-----|-----|
| 千歳<br>(石狩川) | 時期・サイズ別回帰比較試験①<br>(3月上旬1.0g以上放流) |         |     |     | 4   | 2   |     |     |
|             | 時期・サイズ別回帰比較試験②<br>(3月中旬1.0g以上放流) | 3       |     |     | 1   | 1   |     |     |
|             | 時期・サイズ別回帰比較試験③<br>(3月下旬1.0g以上放流) |         | 1   |     | 9   | 2   | 1   |     |
|             | 採卵期別の河川回帰率の把握<br>(前期)            | 2       | 8   | 1   | 56  | 30  | 8   |     |
|             | 採卵期別の河川回帰率の把握<br>(中期)            |         | 2   | 3   | 72  | 46  | 11  | 2   |
|             | 晩期放流群の時期別河川回帰率試験④<br>(11月中旬採卵群)  |         |     |     | 8   | 13  | 5   |     |
|             | 晩期放流群の時期別河川回帰率試験⑤<br>(11月下旬採卵群)  |         |     |     |     | 1   | 6   | 1   |
|             | 余市                               | 3月下旬放流群 | 1   |     |     | 10  | 3   |     |
|             | 4月上旬放流群                          |         |     |     | 4   | 4   | 2   |     |
|             | 4月中旬放流群                          |         |     |     | 17  | 6   | 1   |     |
| 天塩・尻別・相沼内   | 日本海共通コード                         |         |     |     | 2   |     |     |     |
| 石狩川         | 豊平サケ科学館                          |         |     |     |     | 1   |     |     |
|             | 無標識                              | 17      | 6   | 1   | 172 | 69  | 50  | 1   |
|             | 解析不能                             |         | 1   |     |     |     |     |     |
|             | 合計                               | 23      | 18  | 5   | 355 | 178 | 84  | 4   |

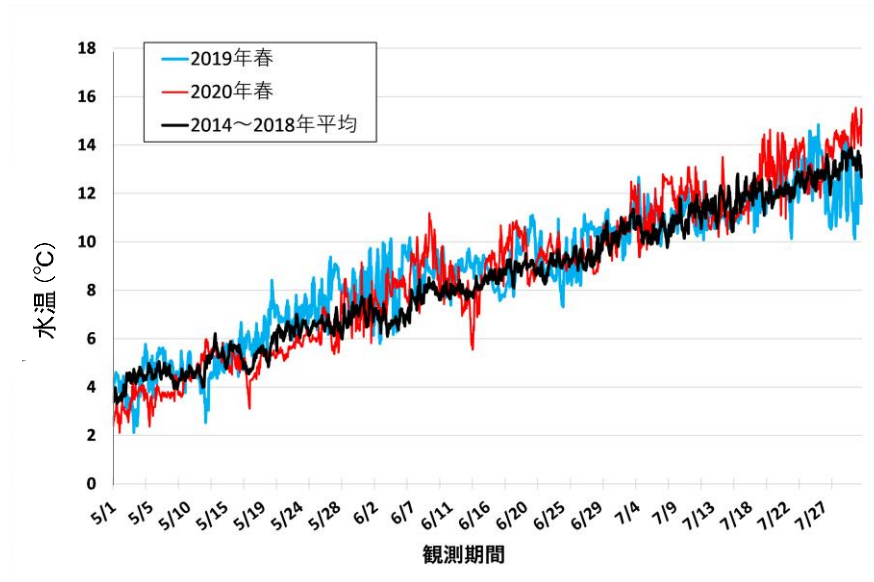


図 12. 沿岸水温の推移(昆布森沖 1.3km: 水深 3m 層)

表 4. 昆布森沿岸域における調査年別のサケ幼稚魚採集数の推移(単位:尾)

|      | 2011 | 2012 | 2013  | 2014 | 2015 | 2016 | 2017 | 2018 | 2019 | 2020  |
|------|------|------|-------|------|------|------|------|------|------|-------|
| 6月1週 | 7    | —    | —     | 0    | 16   | —    | —    | —    | —    | —     |
| 6月2週 | 0    | 0    | 0     | 243  | 0    | 0    | 0    | 4    | 0    | 0     |
| 6月3週 | 382  | 2    | 0     | 3    | 25   | 2    | 25   |      | 0    | 820   |
| 6月4週 | 161  | 231  | 0     | 0    | 61   | 3    | 0    | 33   | 136  | 107   |
| 6月5週 | 45   | 25   | 1,738 | —    | —    | 3    | 2    | 0    | —    | 56    |
| 7月1週 | 0    | 89   | —     | 25   | —    | —    | —    | 15   | 90   | —     |
| 7月2週 | 0    | 38   | 8     | 4    | 6    | 163  | 0    | 39   | 413  | 578   |
| 7月3週 | 27   | —    | 24    | 0    | 0    | 29   | 0    | 25   | 227  | 1     |
| 7月4週 | —    | 0    | 3     | 6    | 1    | 38   | 5    | 4    | 39   | 1     |
| 7月5週 | —    | —    | —     | —    | 48   | 0    | —    | —    | —    | 1     |
| 計    | 622  | 385  | 1,773 | 281  | 157  | 238  | 32   | 120  | 905  | 1,564 |

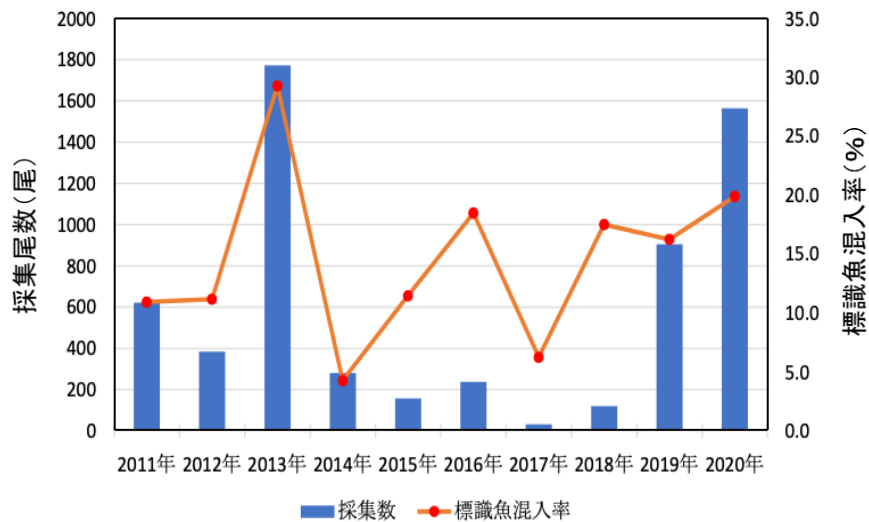
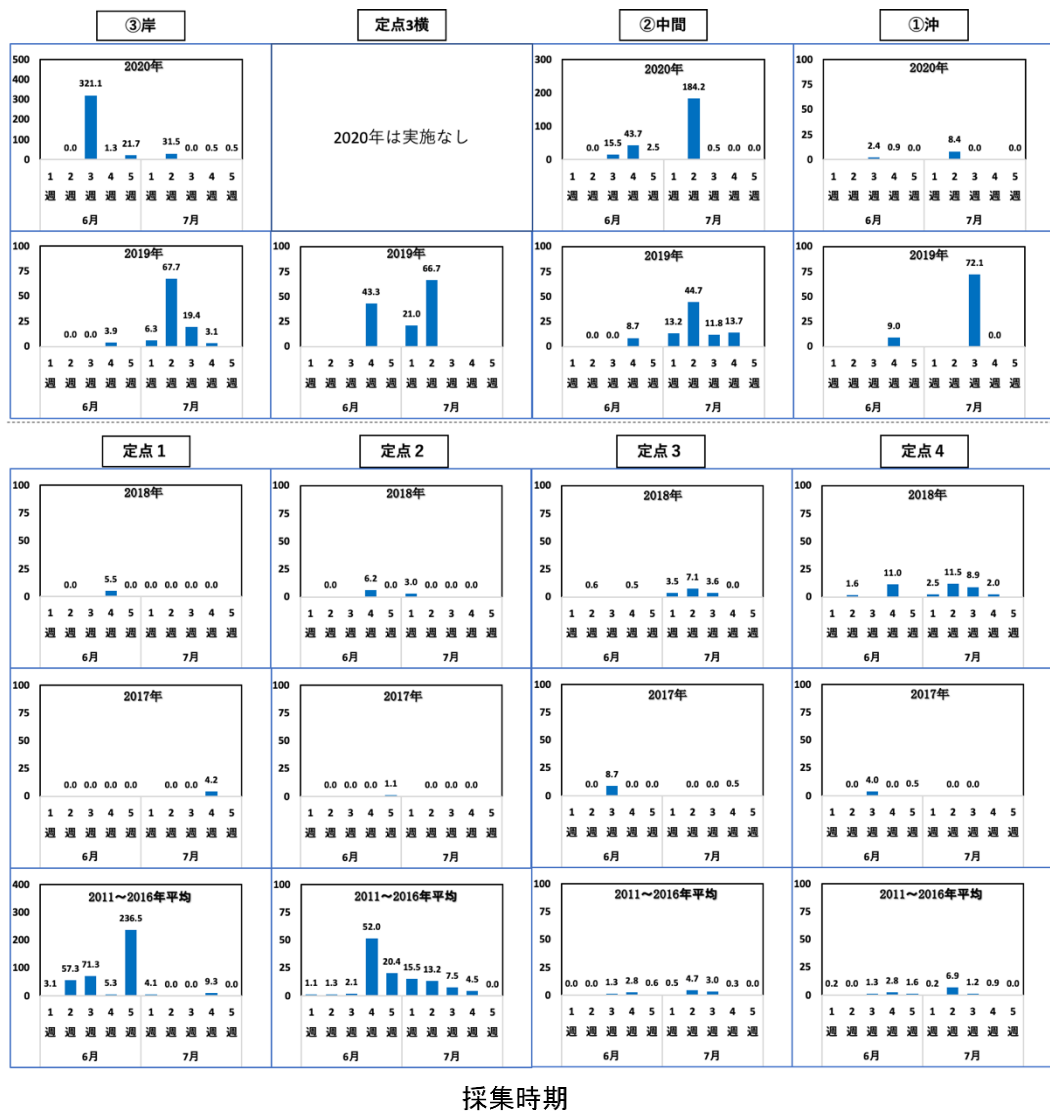


図 13. 昆布森沿岸域における調査年別のサケ幼稚魚採集数と耳石温度標識魚の混入率の推移

曳網 1km あたりの採集尾数 (CPUE)



採集時期

図 14. 昆布森沿岸域で採集されたサケ幼稚魚の調査地点別 CPUE(尾/km)の推移  
 上 2 段の図は 2020 年、2019 年の調査地点別 CPUE を、下 3 段の図は過去の近似調査  
 点の CPUE をそれぞれ示す。