

# バター等の需給及び輸入の状況等について

2021年5月28日

# バターの需給表

年度・月	生産量		輸入量				推定期末在庫量				推定出回り量					
	(トン)	前年比 (%)	(トン)	前年比 (%)	機構輸入量		その他の輸入量		(トン)	前年比 (%)	機構在庫量		民間在庫量		(トン)	前年比 (%)
					(トン)	前年比 (%)	(トン)	前年比 (%)	(トン)	前年比 (%)	(トン)	前年比 (%)	(トン)	前年比 (%)	(トン)	前年比 (%)
2016年度	63,583	95.9	12,062.2	91.9	11,776.7	92.4	285.5	73.6	24,481	111.0	0.0	-	24,481	111.0	73,214.2	97.3
2017	59,996	94.4	9,429.4	78.2	9,116.2	77.4	313.3	109.7	23,243	94.9	0.0	-	23,243	94.9	70,663.4	96.5
2018	59,828	99.7	18,457.4	195.7	18,093.3	198.5	364.1	116.2	23,632	101.7	978.2	-	22,654	97.5	77,896.2	110.2
2019	65,495	109.5	21,475.9	116.4	21,264.8	117.5	211.1	58.0	28,806	121.9	0.0	0.0	28,806	127.2	81,797.1	105.0
2020	70,944	108.3	13,860.5	64.5	13,354.3	62.8	506.2	239.8	38,862	134.9	0.0	-	38,862	134.9	74,748.5	91.4
2020年 1	6,526	106.8	743.9	59.7	725.2	59.5	18.6	72.4	25,683	116.6	0.0	-	25,683	116.6	5,177.9	95.3
2	6,040	121.9	790.4	47.0	784.7	47.2	5.7	30.0	26,432	117.1	0.0	0.0	26,432	119.8	6,081.4	99.9
3	8,000	124.1	2,460.4	96.5	2,448.9	98.0	11.5	23.3	28,806	121.9	0.0	0.0	28,806	127.2	8,086.4	101.9
2020年 4	8,472	139.5	1,124.6	91.0	1,089.6	90.2	35.0	124.9	32,447	131.9	0.0	0.0	32,447	137.4	5,955.6	94.0
5	7,555	126.5	1,824.0	141.7	1,781.1	142.1	42.9	129.9	36,747	145.8	0.0	-	36,747	145.8	5,079.0	76.3
6	5,478	109.6	1,645.0	79.8	1,620.2	79.1	24.8	185.4	38,618	148.7	0.0	-	38,618	148.7	5,252.0	83.2
7	5,029	92.0	1,666.9	45.5	1,630.1	44.7	36.8	303.9	39,057	140.8	0.0	-	39,057	140.8	6,256.9	85.1
8	5,127	108.6	1,434.0	48.4	1,387.6	47.0	46.4	574.7	39,921	139.2	0.0	-	39,921	139.2	5,697.0	84.4
9	3,970	103.6	1,012.3	91.5	984.1	91.0	28.2	114.0	38,613	141.6	0.0	-	38,613	141.6	6,290.3	99.1
10	4,652	116.9	771.5	52.4	742.2	51.1	29.4	138.4	37,951	144.5	0.0	-	37,951	144.5	6,085.5	94.4
11	4,679	113.9	900.3	55.1	845.4	52.6	54.8	219.1	36,615	148.7	0.0	-	36,615	148.7	6,915.3	93.6
12	5,992	103.7	1,095.3	53.2	1,043.6	51.0	51.7	529.9	35,096	148.8	0.0	-	35,096	148.8	8,606.3	97.1
2021年 1	7,077	108.4	983.9	132.3	907.6	125.2	76.2	409.8	38,071	148.2	0.0	-	38,071	148.2	5,085.9	98.2
2	5,995	99.3	859.3	108.7	826.5	105.3	32.8	579.1	38,660	146.3	0.0	-	38,660	146.3	6,265.3	103.0
3	6,918	86.5	543.5	22.1	496.3	20.3	47.2	409.9	38,862	134.9	0.0	-	38,862	134.9	7,259.5	89.8
2020年度累計	70,944	108.3	13,860.5	64.5	13,354.3	62.8	506.2	239.8	38,862	134.9	0.0	-	38,862	134.9	74,748.5	91.4

資料：農林水産省「牛乳乳製品統計」、(独)農畜産業振興機構調べ

注1：機構輸入量は、検収受け入れの時点で整理している。

注2：その他の輸入量は飼料用、沖縄用、学給用、航空機用（本邦と外国との間を往来するもの）、見本市販売用およびTPPならびに日EU・EPA枠の輸入量を除く。

注3：四捨五入の関係で端数は合わない場合がある。

# バターの需給表(乳業メーカー等13社)

年度・月	生産量 <sup>注1,注2</sup>								輸入量 <sup>注3</sup>								消費量(出回り量) <sup>注1,注2,注4</sup>								月末在庫量								
	バラ				ポンド・シート等				バラ				ポンド・シート等				バラ				ポンド・シート等				バラ				ポンド・シート等				
	(ト)	前年比(%)	(ト)	前年比(%)	(ト)	前年比(%)	(ト)	前年比(%)	(ト)	前年比(%)	(ト)	前年比(%)	(ト)	前年比(%)	(ト)	前年比(%)	(ト)	前年比(%)	(ト)	前年比(%)	(ト)	前年比(%)	(ト)	前年比(%)	(ト)	前年比(%)	(ト)	前年比(%)	(ト)	前年比(%)	(ト)	前年比(%)	
2016年度	62,101	97.8	19,732	97.4	25,902	95.7	16,466	101.7	4,489	89.7	4,431	91.7	57	33.9	0	-	64,360	99.9	22,432	94.9	25,313	102.6	16,614	103.0	23,389	110.5	14,723	113.3	7,422	109.5	1,244	89.4	
2017	59,921	96.5	17,762	90.0	25,427	98.2	16,730	101.6	4,022	89.6	3,950	89.1	72	125.2	0	-	65,426	101.7	22,242	99.2	26,435	104.4	16,748	100.8	21,905	93.7	14,194	96.4	6,486	87.4	1,226	98.5	
2018	60,095	100.3	15,860	89.3	27,265	107.2	16,963	101.4	5,789	143.9	5,677	143.7	112	156.1	0	-	66,450	101.6	22,890	102.9	26,672	100.9	16,888	100.8	21,332	97.4	12,841	90.5	7,191	110.9	1,301	106.1	
2019	64,112	106.7	15,376	96.9	30,735	112.7	18,001	106.1	6,754	116.7	6,095	107.4	660	589.3	0	-	65,097	98.0	19,561	85.5	27,603	103.5	17,932	106.2	27,102	127.0	14,750	114.9	10,982	152.7	1,370	105.3	
2020	69,533	108.5	21,787	141.7	25,942	84.4	21,804	121.1	2,461	36.4	2,172	35.6	288	43.7	0	-	62,361	95.8	16,284	83.2	24,871	90.1	21,205	118.3	36,734	135.5	22,425	152.0	12,340	112.4	1,969	143.7	
2020年	1	6,359	103.1	1,920	113.6	2,710	96.2	1,729	104.0	170	112.0	146	116.8	24	89.5	0	-	4,749	102.6	1,698	108.6	1,867	94.8	1,184	108.1	24,383	116.2	13,792	110.7	8,872	132.2	1,719	94.8
	2	5,929	120.2	1,520	111.4	2,912	130.9	1,497	111.4	24	6.2	0	0.0	24	134.1	0	-	5,323	98.6	1,429	86.7	2,133	100.8	1,760	107.7	25,014	119.7	13,883	110.7	9,675	141.5	1,455	95.6
	3	7,033	121.3	1,954	122.0	3,467	119.4	1,611	124.7	480	55.5	262	30.3	218	-	0	-	5,425	87.1	1,350	62.3	2,379	93.3	1,697	112.1	27,102	127.0	14,750	114.9	10,982	152.7	1,370	105.3
2020年	4	7,941	132.4	2,764	159.6	3,355	114.8	1,822	135.4	103	31.9	100	33.5	3	12.4	0	-	4,625	85.7	1,248	75.2	1,538	66.6	1,839	128.9	30,520	137.1	16,367	123.9	12,801	163.6	1,352	110.9
	5	7,394	123.1	2,870	184.1	2,501	82.7	2,024	142.4	584	133.9	512	117.5	72	-	0	-	3,916	80.5	730	50.4	1,350	64.6	1,836	138.6	34,582	145.1	19,018	138.2	14,023	160.1	1,540	117.0
	6	5,748	110.9	1,764	133.9	2,048	81.7	1,936	142.7	529	53.3	483	51.7	47	79.3	0	-	4,426	83.5	929	54.4	1,696	77.7	1,801	127.5	36,433	147.5	20,337	142.2	14,422	157.7	1,675	132.9
	7	4,898	93.5	975	84.2	1,911	71.7	2,011	142.1	519	37.0	496	37.2	23	33.3	0	-	4,944	102.5	1,465	92.6	1,980	97.7	1,499	123.5	36,906	139.1	20,343	133.7	14,376	145.9	2,187	149.6
	8	5,123	108.1	1,270	173.3	2,018	78.4	1,835	127.9	388	32.4	293	24.4	96	-	0	-	4,620	93.0	1,370	89.7	1,792	81.7	1,459	116.7	37,797	137.5	20,536	131.5	14,699	143.6	2,563	155.6
	9	4,280	105.2	1,085	159.9	1,646	83.6	1,550	109.0	0	0.0	0	0.0	0	-	0	-	5,418	95.8	1,364	76.6	2,313	95.4	1,741	119.8	36,660	140.2	20,257	137.3	14,031	143.5	2,372	146.8
	10	4,729	115.2	1,069	197.7	1,845	92.4	1,814	115.7	172	23.5	172	30.9	0	0.0	0	-	5,444	95.0	1,421	76.0	2,306	96.8	1,716	116.1	36,117	143.0	20,077	143.6	13,570	141.9	2,470	144.9
	11	4,786	117.2	894	134.9	1,937	112.7	1,955	114.9	149	53.9	101	36.4	48	-	0	-	6,153	103.0	1,626	95.4	2,644	101.4	1,883	113.5	34,898	147.6	19,444	147.1	12,911	148.8	2,542	145.5
	12	5,617	104.6	1,623	101.4	2,299	101.3	1,695	112.9	16	3.4	16	4.0	0	0.0	0	-	7,137	103.6	1,783	98.8	2,883	95.9	2,470	119.1	33,395	147.7	19,300	143.8	12,328	154.0	1,767	150.4
2021年	1	6,849	107.7	2,772	144.3	2,323	85.7	1,754	101.5	0	0.0	0	0.0	0	0.0	0	-	4,088	86.1	1,304	76.8	1,507	80.7	1,277	107.9	36,156	148.3	20,768	150.6	13,144	148.1	2,244	130.5
	2	5,866	98.9	2,352	154.8	1,822	62.6	1,692	113.0	0	0.0	0	-	0	0.0	0	-	5,332	100.2	1,246	87.2	2,254	105.7	1,832	104.1	36,689	146.7	21,874	157.6	12,711	131.4	2,104	144.5
	3	6,303	89.6	2,349	120.2	2,236	64.5	1,718	106.6	0	0.0	0	0.0	0	0.0	0	-	6,258	115.4	1,798	133.2	2,607	109.6	1,853	109.2	36,734	135.5	22,425	152.0	12,340	112.4	1,969	143.7
2020年度累計		69,533	108.5	21,787	141.7	25,942	84.4	21,804	121.1	2,461	36.4	2,172	35.6	288	43.7	0	-	62,361	95.8	16,284	83.2	24,871	90.1	21,205	118.3	36,734	135.5	22,425	152.0	12,340	112.4	1,969	143.7

資料：(独)農畜産業振興機構調べ

注1：国内乳業メーカー等13社。

2：生産量・消費量は、バラバターからポンド・シートなどに改装した数量を含む。

3：輸入量は機構輸入分のみで、数量については売渡し及び検収月で計上している。

4：消費量は、「生産量」+「輸入量」-「在庫増減量」で算出。

5：四捨五入の関係で端数は合わない場合がある。

# 2021年度のバター輸入・売渡スケジュール

単位:トン

品目	区分	入札日	入札方式	(入札数量)	落札数量	内容	受渡期限	2021年度													
								4月	5月	6月	7月	8月	9月	10月	11月	12月	1月	2月	3月		
バター	2020年度 入札	8月6日	SBS方式	1,000	1,000.0	バラ・小物	R3.1.29														
		9月17日	SBS方式	1,000	1,000.0	バラ・小物	R3.2.26														
		10月15日	SBS方式	500	500.0	バラ・小物	R3.3.31	57.6													
		11月12日	SBS方式	500	500.0	バラ・小物	R3.4.30	輸入・ 266.2													
		12月10日	SBS方式	500	500.0	バラ・小物	R3.5.31	輸入・売渡 332.8	138.6												
		1月14日	SBS方式	500	500.0	バラ・小物	R3.6.30	輸入・売渡 33.7	466.3												
	2020年度輸入・売渡予定数量計								690.3	138.6	466.3	0.0	0.0	0.0	0.0	0.0	0.0	0.0	0.0	0.0	0.0
	2021年度 入札	2月18日	SBS方式	700	700.0	バラ・小物	R3.7.30	46.5	輸入・売渡 653.5												
		3月18日	SBS方式	700	700.0	バラ・小物	R3.8.31	59.9	輸入・売渡 640.1												
		4月15日	SBS方式	700	700.0	バラ・小物	R3.9.30	入札	輸入・売渡 700.0												
		5月13日	SBS方式	700	700.0	バラ・小物	R3.10.29		入札	輸入・売渡 700.0											
		未定	未定	(3,600)	未定	未定	未定														
	2021年度輸入・売渡予定数量計 (1月輸入判断分)				(6,400)	2,800.0			106.4	0.0	0.0	653.5	640.1	700.0	700.0	0.0	0.0	0.0	0.0	0.0	0.0
	売渡数量(機構→売渡先)								796.7	138.6	466.3	653.5	640.1	700.0	700.0	0.0	0.0	0.0	0.0	0.0	0.0
	2021年度累計								796.7	935.3	1,401.6	2,055.1	2,695.2	3,395.2	4,095.2	4,095.2	4,095.2	4,095.2	4,095.2	4,095.2	

注:赤字は未確定値(欠減などで売渡数量は変動することに留意が必要)

# 脱脂粉乳の需給表

年度・月	生産量		輸入量				推定期末在庫量		推定出回り量								
	(トン)	前年比 (%)	(トン)	前年比 (%)	機構輸入量		その他の輸入量		機構在庫量		民間在庫量		(トン)	前年比 (%)			
					(トン)	前年比 (%)	(トン)	前年比 (%)	(トン)	前年比 (%)	(トン)	前年比 (%)					
2016年度	123,500	94.9	4,999.3	31.5	3,908.2	25.7	1,091.2	164.3	48,348	85.7	0.0	0.0	48,348	93.9	136,571.2	100.3	
2017	121,581	98.4	35,667.9	713.5	33,206.7	849.7	2,461.2	225.6	66,757	138.1	0.0	-	66,757	138.1	138,839.9	101.7	
2018	120,065	98.8	16,004.8	44.9	15,277.0	46.0	727.8	29.6	65,558	98.2	0.0	-	65,558	98.2	137,268.8	98.9	
2019	130,497	108.7	8,089.6	50.5	7,472.7	48.9	616.8	84.8	76,339	116.4	0.0	-	76,339	116.4	127,805.6	93.1	
2020	140,432	107.6	2,026.7	25.1	1,759.1	23.5	267.6	43.4	81,175	106.3	247.3	-	80,928	106.0	137,622.4	107.7	
2020年	1	12,525	114.0	704.7	43.2	700.7	43.3	4.1	36.6	72,948	114.0	0.0	-	72,948	114.0	9,618.7	97.5
	2	11,950	122.9	586.6	37.8	582.2	40.0	4.4	4.6	74,839	116.6	0.0	-	74,839	116.6	10,645.6	96.3
	3	14,588	114.3	952.2	30.4	945.3	30.6	6.9	15.5	76,339	116.4	0.0	-	76,339	116.4	14,040.2	96.6
2020年	4	14,118	115.5	692.1	122.1	688.4	139.8	3.7	4.9	80,563	117.9	0.0	-	80,563	117.9	10,586.1	105.7
	5	13,680	118.0	37.7	12.4	24.8	10.0	12.9	22.8	85,988	121.5	0.0	-	85,988	121.5	8,292.7	87.7
	6	10,197	104.6	360.1	103.6	359.1	104.8	1.0	20.7	86,682	121.8	0.0	-	86,682	121.8	9,863.1	101.7
	7	9,895	94.8	194.0	10.8	117.1	6.7	77.0	222.3	85,275	118.9	0.0	-	85,275	118.9	11,496.0	98.3
	8	9,804	107.7	378.6	210.4	322.5	326.0	56.1	69.3	84,818	120.1	0.0	-	84,818	120.1	10,639.6	102.7
	9	8,267	105.5	59.3	11.7	0.0	0.0	59.3	133.3	81,991	120.8	0.0	-	81,991	120.8	11,153.3	100.6
	10	10,212	120.2	6.4	2.5	0.0	0.0	6.4	5.8	80,179	120.9	0.0	-	80,179	120.9	12,030.4	116.7
	11	11,001	119.3	5.7	0.6	0.0	0.0	5.7	4.9	80,707	122.5	0.0	-	80,707	122.5	10,478.7	99.5
	12	13,715	107.3	0.2	0.0	0.0	0.0	0.2	0.3	82,287	118.7	0.0	-	82,287	118.7	12,135.2	117.2
2021年	1	13,415	107.1	11.0	1.6	0.0	0.0	11.0	268.9	84,336	115.6	0.0	-	84,336	115.6	11,377.0	118.3
	2	11,596	97.0	1.1	0.2	0.0	0.0	1.1	24.8	84,872	113.4	0.0	-	84,872	113.4	11,061.1	103.9
	3	14,532	99.6	280.5	29.5	247.3	26.2	33.2	479.4	81,175	106.3	247.3	-	80,928	106.0	18,509.2	131.8
2020年度累計		140,432	107.6	2,026.7	25.1	1,759.1	23.5	267.6	43.4	81,175	106.3	247.3	-	80,928	106.0	137,622.4	107.7

資料：農林水産省「牛乳製品統計」、(独)農畜産業振興機構調べ

注1：機構輸入量は、検収受け入れの時点で整理している。

注2：その他の輸入量は飼料用、沖縄用、学給用、航空機用（本邦と外国との間を往来するもの）、見本市販売用およびTPPならびに日EU・EPA枠の輸入量を除く。

注3：四捨五入の関係で端数は合わない場合がある。

# 2021年度の脱脂粉乳輸入・売渡スケジュール

単位:トン

品目	区分	入札日	入札方式	(入札数量)	落札数量	内容	受渡期限	2021年度											
								4月	5月	6月	7月	8月	9月	10月	11月	12月	1月	2月	3月
脱脂粉乳	2020年度入札	11月26日	一般方式 (輸入)	750	750.0	特A35	R3.3.31	297.9	200.0										
		未定	一般方式 (売渡)	未定	未定	特A35	未定												
	2020年度輸入数量計			750	750.0			297.9	200.0	0.0	0.0	0.0	0.0	0.0	0.0	0.0	0.0	0.0	0.0
	2021年度入札	未定	一般方式 (輸入)	未定	未定	特A35	未定												
	2021年度輸入数量計 (1月輸入判断分)			(750)				0.0	0.0	0.0	0.0	0.0	0.0	0.0	0.0	0.0	0.0	0.0	0.0
	売渡数量(機構→売渡先)							0.0	0.0	0.0	0.0	0.0	0.0	0.0	0.0	0.0	0.0	0.0	0.0
	2021年度累計							0.0	0.0	0.0	0.0	0.0	0.0	0.0	0.0	0.0	0.0	0.0	0.0

注:赤字は未確定値(欠減などで売渡数量は変動することに留意が必要)

# 輸入バターの最終需要者までの流通販売計画

(2020年4月～2021年3月累計)

(単位:トン、%)

販売先 (業態)	数量	割合
自社使用	589.6	5.9
乳業・アイスクリーム	621.7	6.2
はっ酵乳・乳酸菌飲料	0.0	0.0
加工油脂	3,742.3	37.3
製パン	1,972.0	19.7
製菓	2,531.1	25.2
飲料	0.0	0.0
調理食品	428.1	4.3
外食・ホテル	20.0	0.2
小売	115.5	1.2
合計	10,020.3	100.0

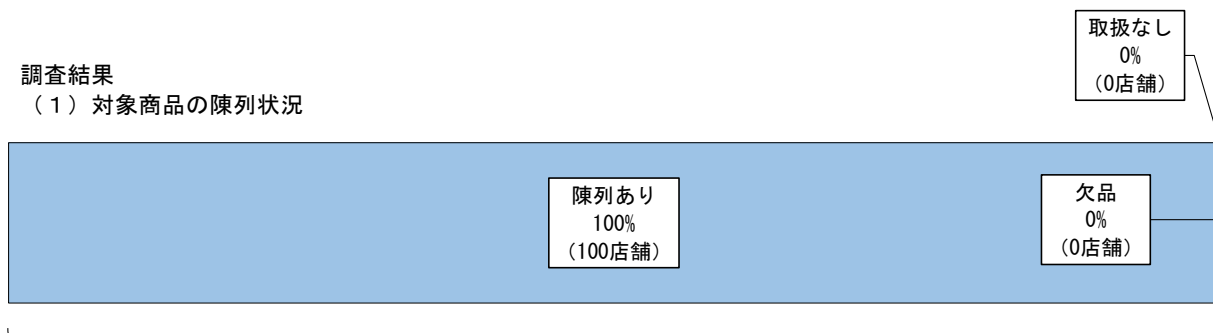
注:2020年4月～2021年3月実施分のバター売渡入札後に、落札者から提出された流通販売計画を取りまとめたものです。

2021年5月1週目 バター店頭調査結果

1. 調査方法 注1  
調査員が店舗を訪問し、店頭における対象商品の陳列状況及び購入制限などの告知・表示状況を調査。
2. 対象商品 注2  
調査対象店舗で家庭消費用として販売されているバター。
3. 調査店舗数 注3、注4  
京浜61店+京阪神39店 = 100店
4. 調査日 注5  
2021年5月1週目（5月7日（金）～5月9日（日））

注1：購入制限の告知・表示例は、「お一人様1点限り」などを指す。  
 注2：対象商品は、国内で流通する主要なバター（主に450グラム以下/個）。ただし、バターの原材料（生乳および食塩）以外の食品（果物や植物油脂など）が添加されている商品および、高価格帯（100gあたり400円超）の商品は除く。  
 注3：調査店舗数は、基本は100店舗で実施しているものの、店舗状況等により調査が出来ないこともあるため変動が生じる。  
 注4：調査対象店舗の業態は、スーパーマーケットである。  
 注5：調査日は、調査期間のうちいずれか1日で、調査時間は午前（開店～12時）、午後（12時～15時）、または夕方（15時～19時）。

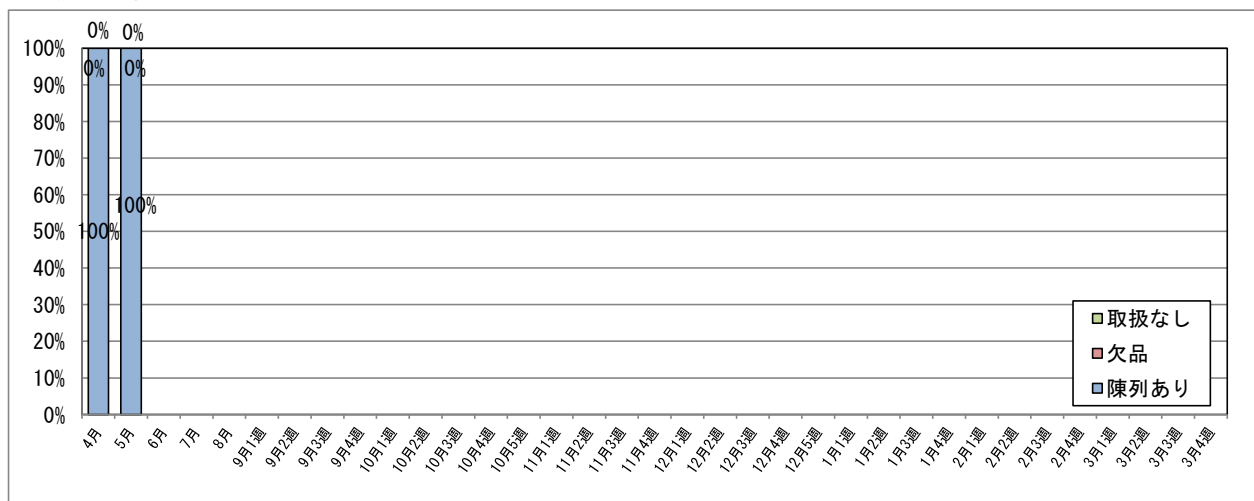
5. 調査結果  
(1) 対象商品の陳列状況



全100店舗

- ※陳列あり…対象商品の陳列あり
- ※欠品…対象商品の取扱（棚）はあるが、陳列がない
- ※取扱なし…対象商品の取扱（棚）がない

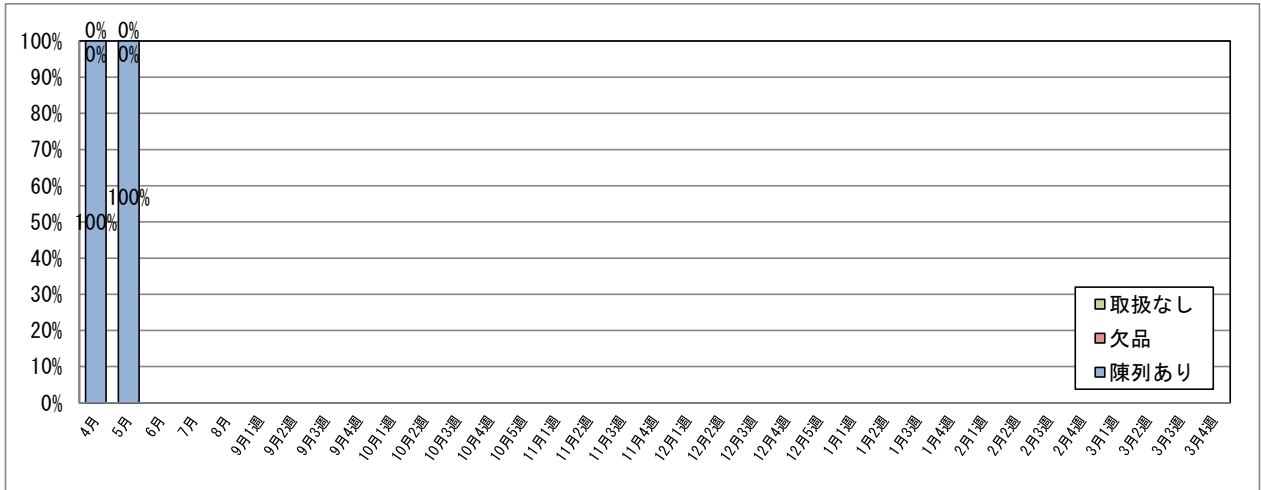
（参考：推移）



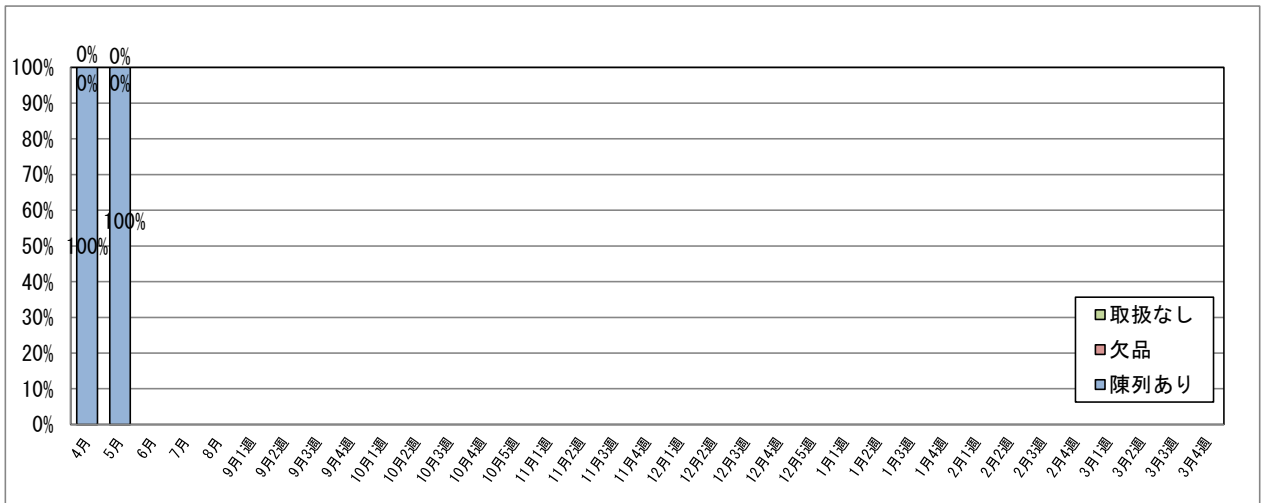


(参考：エリア別推移)

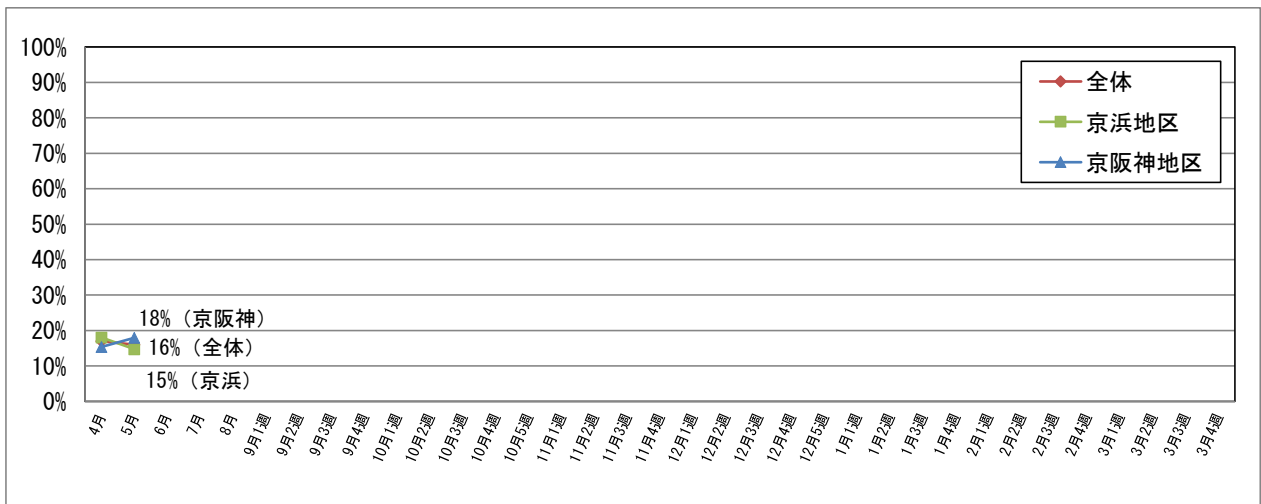
京浜地区



京阪神地区



(2) 購入制限(例:「お一人様1点限り」など)の店頭告知・表示状況



・本資料は、ソフトブレン・フィールド株式会社へ委託調査を実施し、集計した数値をまとめたものである。  
 ・本情報は、情報提供を目的とするものであり、提供した情報の利用に関連して、万が一、不利益が被る事象等が生じたとしてもalicは一切の責任を負いません。

小売店におけるバターの販売状況（5月3日～5月9日）

本資料は、KSP-SP社のPOS情報サービスによる。

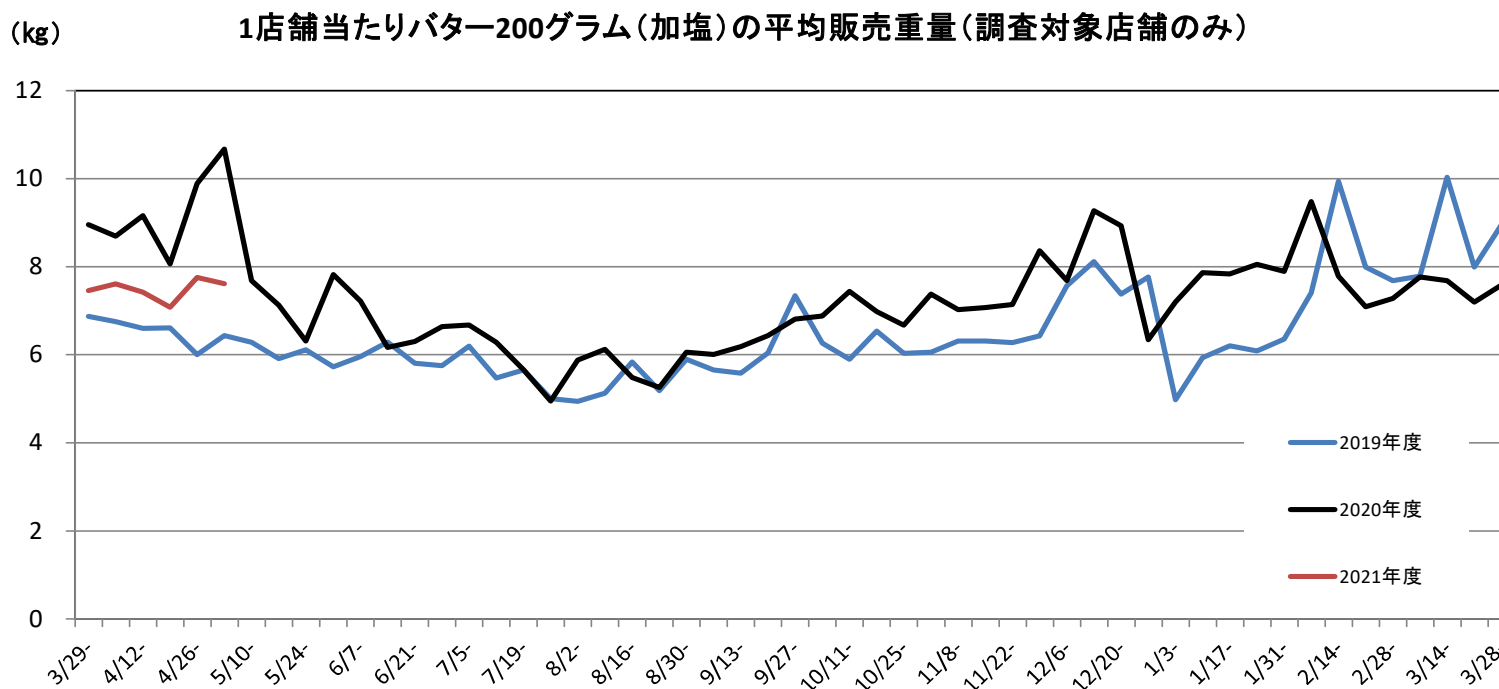
1店舗当たり販売重量は、全国の小売店（スーパーマーケット）の販売データを集計しており、調査対象店舗数は約850店である。

本資料のバターとは、発酵バター、果実等を含有するもの、その他バターの類似品等を含まない。

日付はデータ観測期間（月曜～日曜）の初日を表示しており、現在表示の日付は全て2021年度に合わせている。

1店舗当たり販売重量

1店舗当たり販売重量については、7.61kg（前年同期比71.3%、-3.06kg）となった。



<利用上の注意>

バターの販売重量は、KSP-SP社のPOS情報サービスに基づく調査対象店舗のみの販売実績（2019～2021年度）を掲載しております。

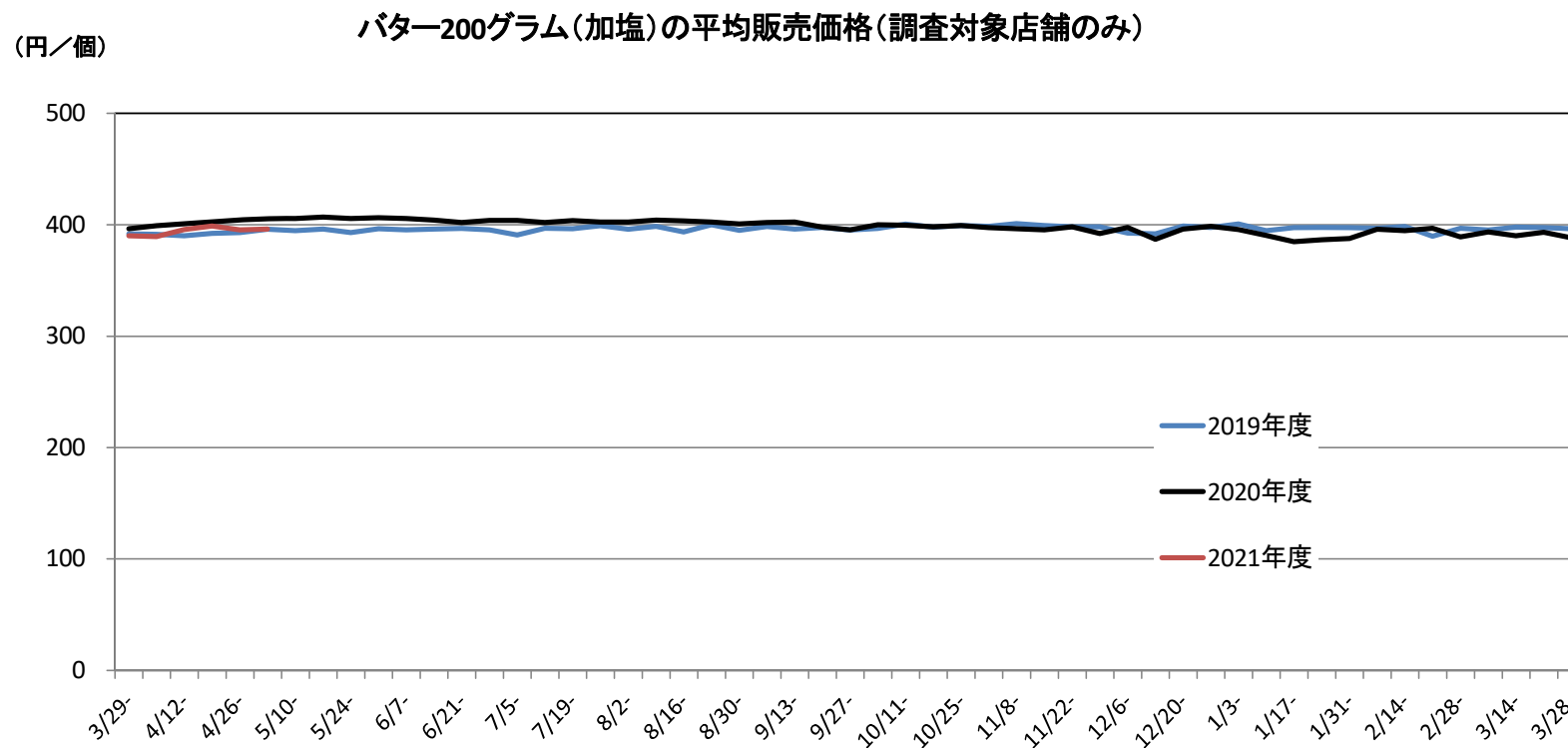
なお、これまで掲載していた2020年度までのデータは下記URLのページに掲載しています。

【過去データのページURL】 : [https://www.alic.go.jp/r-nyuseihin/raku01\\_000368.html](https://www.alic.go.jp/r-nyuseihin/raku01_000368.html)

## 平均販売価格

平均販売価格<sup>(注)</sup>については、396.0円/個（前年同期比97.8%、9.1円安）となった。

注：平均販売価格は、調査対象としている箱に入った200グラムの加塩バター製品、それぞれの平均販売価格及び期間中の販売個数から算出した加重平均である。価格は消費税を含まない。



### <利用上の注意>

バターの200グラム(加塩)販売価格は、KSP-SP社のPOS情報サービスに基づく調査対象店舗のみの加重平均価格(2019~2021年度)を掲載しております。

なお、これまで掲載していた2020年度までのデータは下記URLのページに掲載しています。

【過去データのページURL】：[https://www.alic.go.jp/r-nyuseihin/raku01\\_000368.html](https://www.alic.go.jp/r-nyuseihin/raku01_000368.html)

## 令和3年度の国家貿易によるバター及び脱脂粉乳の輸入枠数量の検証

令和3年5月

農林水産省

### 1 バター及び脱脂粉乳の国家貿易による輸入枠数量

1月に今年度全体の輸入枠数量を示し、5月及び9月に検証を行うこととしている。

1月の枠数量は、WTOにおいて輸入を約束している数量（カレント・アクセス、生乳換算13万7千トン）にとどめ、バターは6,400トン、脱脂粉乳は日米貿易協定に基づく750トンと設定。

### 2 直近の需給状況

バター及び脱脂粉乳の令和2年度の生産量は、新型コロナウイルス感染症の影響により、学校給食用や業務用の牛乳乳製品の需要が減少し、減少分の生乳が保存の利くバター・脱脂粉乳に仕向けられたことにより、バターは前年度比8.3%増、脱脂粉乳は7.6%増。

令和3年4月末時点の在庫量は、生産量の増加に伴い、バターは39,293トン（前年同月差6.8千トン増）、脱脂粉乳は84,369トン（前年同月差3.8千トン増）。

バターの置き換え対策や、脱脂粉乳の飼料転用の対策を通じて、今後、バターは8千トン、脱脂粉乳は6千トン程度が消化される見込み。

### 3 輸入枠数量の検証

バター及び脱脂粉乳の在庫量は、必要な在庫水準（バターは翌月の最大消費量の2.5倍、脱脂粉乳は実需者の希望最大数量の5万トン）を満たすため、輸入枠数量（バターは6,400トン、脱脂粉乳は750トン）は変更しないこととしたい。