

米をめぐる関係資料

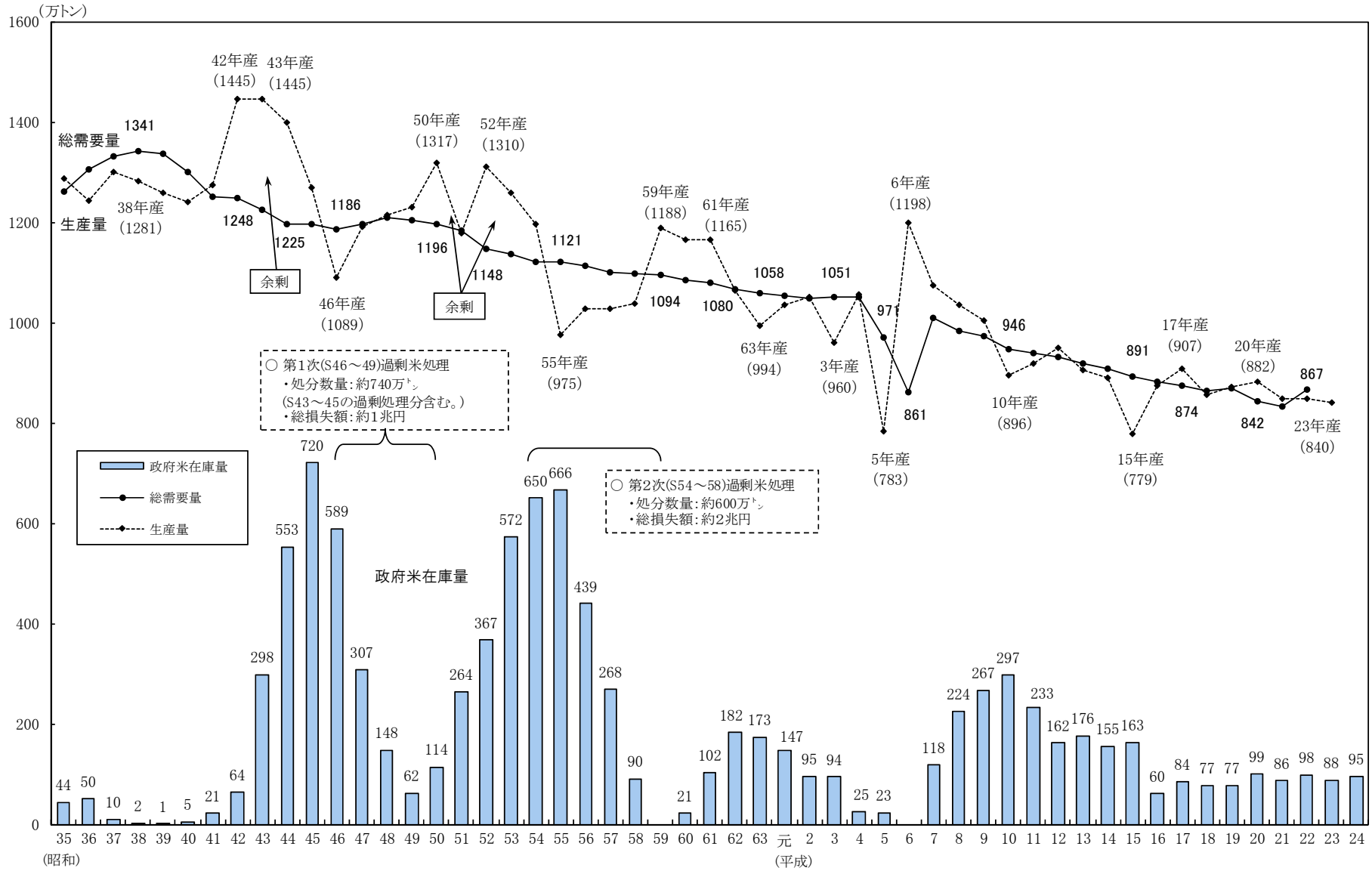
平成 2 4 年 7 月

農林水産省

目 次

1	米の全体需給の動向	1	29	戸別所得補償制度(平成23年度)の支払実績	35
2	米の流通の状況	2	30	米の所得補償交付金の規模別支払状況	36
3	家庭における米購入量の推移	3	31	米価下落時(22年産)における水稲作付規模別の経営状況	37
	(参考1)1世帯当たりの購入量の推移(米・パン・めん類)	4	32	米価変動補填交付金とナラシ交付金との交付額の調整	39
	(参考2)1世帯当たりの支出金額の推移(食料)	5	33	米の作付規模別10a当たり生産費	40
4	米の消費動向	6	34	販売目的で作付けた水稲の作付面積規模別農家数	43
5	外食の動向	8	35	経営規模・生産コスト等の内外比較	44
6	主食用米の販売動向(米穀卸売業界調査)	10	36	コメの内外価格差	45
7	米消費拡大の取組	11	37	ガット・ウルグアイ・ラウンド交渉	46
8	米の相対取引価格の月別全銘柄平均の推移(平成18年産～23年産)	13	38	MA米の受け入れ	47
9	産地品種銘柄別相対取引価格の推移(平成23年産)	14	39	コメの輸入制度	48
10	平成23年産米の相対取引価格(平成24年6月分)	15	40	MA米と国家貿易	49
11	産地品種銘柄別相対取引価格の推移(平成22年産)	16	41	MA米輸入の仕組み	50
12	水稲うるち玄米の1等比率	17	42	MA米の輸入状況	51
13	民間流通における6月末在庫の推移	18	43	平成23年度のSBS輸入の入札結果	52
14	政府備蓄米の6月末在庫の推移	19	44	MA米の販売状況	53
15	政府備蓄米の在庫の状況	20	45	MA米の運用に伴う財政負担	54
16	主食用等生産量、需要実績及び民間在庫の推移	21	46	MA米をめぐる国際関係	55
17	100 Bq/kgを超える23年産米の特別隔離対策	22	47	WTO農業交渉とコメ	56
18	23年産米の特別隔離対策等による米の供給減少分の代替供給	23		(参考1)世界の米需給の現状(主要生産国、輸出国等)	57
19	24年産米の政府備蓄米の買入(事前契約)	24		(参考2)米輸出国の動向	58
20	22年産米に係る過剰米対策基金(321億円)の活用	25		(参考3)我が国におけるコメ	59
21	東日本大震災を踏まえての災害時に対応した備蓄の検討	26	48	商業用の米の輸出数量及び輸出金額の推移	60
22	平成24年産米の生産数量目標の設定	27	49	ASEAN+3緊急米備蓄(APTERR)の概要	61
23	平成24年産米の都道府県別生産数量目標の設定	29	50	米粉用米の動向	62
24	生産数量目標の都道府県間調整の推移	30	51	飼料用米の動向	63
25	全国の需給調整の取組状況の推移(平成16年産～24年産)	31	52	新規需要米等の用途別取組状況(平成20年産～23年産)	64
26	平成23年産米の都道府県別の需給調整の取組状況	32	53	米トレーサビリティ法の概要	65
27	農業者戸別所得補償制度の概要(平成24年度)	33	54	玄米及び精米品質表示基準の見直しの理由及び内容	66
28	農業者戸別所得補償制度の加入件数	34			

1 米の全体需給の動向(昭和35年～)



- 注1. 政府米在庫量は、外国産米を除いた数量である。
2. 在庫量は、各年10月末現在である。ただし、平成15年以降は各年6月末現在である。
3. 総需要量は、「食料需給表」(4月～3月)における国内消費仕向量(陸稲を含み、主食用(米菓・米穀粉を含む)のほか、飼料用、加工用等の数量)である。ただし、平成5年以降は国内消費仕向量のうち国産米のみの数量である。
4. 平成12年10月末持越在庫は、「平成12年緊急総合米対策」による援助用隔離等を除いた数量である。
5. 生産量は、「作物統計」における水稲と陸稲の収穫量の合計である。

2 米の流通の状況(16~22年産米)

【生産段階】

(単位:万トン)

年産	生産量													
			出荷・販売		農家消費等		その他							
							加工用米等		もち米		減耗			
16	872	100.0%	636	72.9%	180	20.6%	56	6.4%	12	1.4%	27	3.1%	17	1.9%
17	906	100.0%	653	72.1%	183	20.2%	62	6.8%	13	1.4%	31	3.4%	18	2.0%
18	855	100.0%	631	73.8%	165	19.3%	59	6.9%	15	1.8%	27	3.2%	17	2.0%
19	871	100.0%	632	72.6%	174	20.0%	65	7.5%	17	2.0%	31	3.6%	17	2.0%
20	882	100.0%	636	72.1%	172	19.5%	64	7.3%	16	1.8%	30	3.4%	18	2.0%
21	847	100.0%	624	73.7%	161	19.0%	62	7.3%	16	1.9%	29	3.4%	17	2.0%
22	848	100.0%	592	69.8%	173	20.4%	73	8.6%	24	2.8%	32	3.8%	17	2.0%

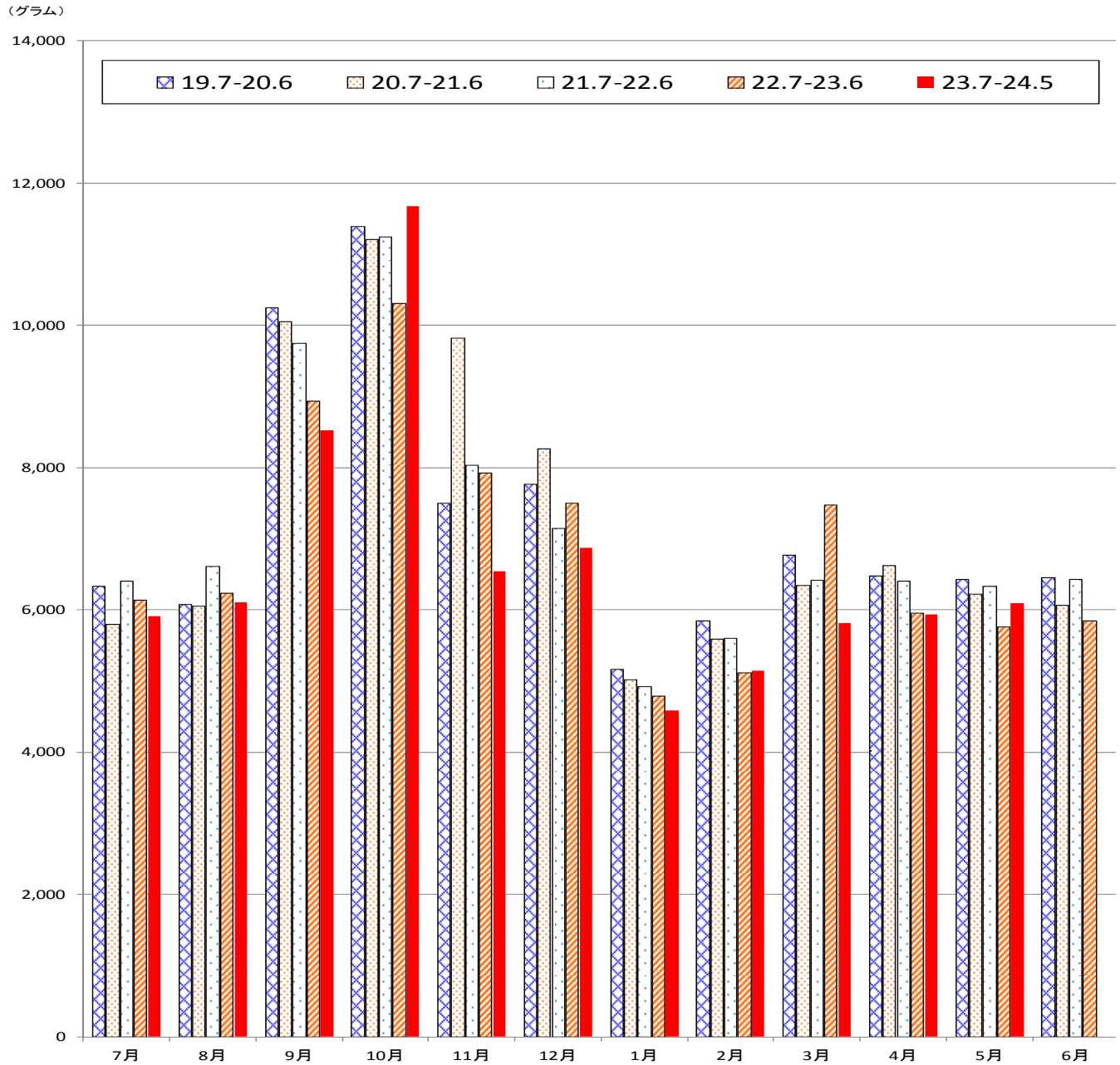
【出荷・販売段階】

年産	出荷・販売															
			農協						全集連系業者						生産者 直接販売等	
			販売委託		直販		販売委託		直販							
16	636	72.9%	390	44.7%	350	40.1%	40	4.6%	20	2.3%	7	0.8%	12	1.4%	226	25.9%
17	653	72.1%	405	44.7%	352	38.9%	53	5.8%	22	2.4%	8	0.9%	13	1.4%	226	24.9%
18	631	73.8%	384	44.9%	320	37.4%	64	7.5%	21	2.5%	9	1.1%	13	1.5%	227	26.5%
19	632	72.6%	378	43.4%	308	35.4%	70	8.0%	21	2.4%	9	1.0%	13	1.5%	232	26.6%
20	636	72.1%	390	44.2%	303	34.4%	87	9.9%	21	2.4%	8	0.9%	14	1.6%	224	25.4%
21	624	73.7%	372	43.9%	294	34.7%	78	9.2%	22	2.6%	7	0.8%	15	1.8%	230	27.2%
22	592	69.8%	369	43.5%	285	33.6%	84	9.9%	21	2.5%	6	0.7%	15	1.8%	202	23.8%

資料:資料:農林水産省「作物統計」、「生産者の米穀現在高等調査」(22年産は「生産者の米穀在庫等調査」)、「農林業センサス」、「米穀の取引に関する報告」及び全国出荷団体調べ等を基に推計。
 注:1)平成21年産までの推計に用いた「生産者の米穀現在高等調査」と22年産の推計に用いた「生産者の米穀在庫高等調査」では調査対象農家の定義が異なる(前者は10a以上稲を作付(子実用)している農家、後者は販売目的の水稻の作付面積が10a以上の販売農家が対象)ことから、22年産では推計手法を変更している。
 2)生産段階には、生産段階には、このほか、①集荷円滑化対策による区分出荷米(17年産8万トン、20年産米10万トン)、②品質低下に伴う歩留り減(22年産米10万トン)がある。
 3)ラウンドの関係で、計と内訳が一致しない場合がある。

3 家庭における米購入量の推移

(単位:グラム)				
	月間購入量	対前年同月比	年間累計	対前年比
H19.7	6,330	0.8%	86,450	2.5%
H19.8	6,080	0.3%		
H19.9	10,250	14.8%		
H19.10	11,390	▲6.0%		
H19.11	7,500	4.0%		
H19.12	7,770	▲0.4%		
H20.1	5,160	4.7%		
H20.2	5,840	2.1%		
H20.3	6,770	6.1%		
H20.4	6,480	1.9%		
H20.5	6,430	1.9%		
H20.6	6,450	3.2%		
H20.7	5,800	▲8.4%	87,050	0.7%
H20.8	6,050	▲0.5%		
H20.9	10,050	▲2.0%		
H20.10	11,210	▲1.6%		
H20.11	9,820	30.9%		
H20.12	8,270	6.4%		
H21.1	5,020	▲2.7%		
H21.2	5,590	▲4.3%		
H21.3	6,340	▲6.4%		
H21.4	6,620	2.2%		
H21.5	6,220	▲3.3%		
H21.6	6,060	▲6.0%		
H21.7	6,410	10.5%	85,300	▲2.0%
H21.8	6,610	9.3%		
H21.9	9,750	▲3.0%		
H21.10	11,240	0.3%		
H21.11	8,040	▲18.1%		
H21.12	7,150	▲13.5%		
H22.1	4,920	▲2.0%		
H22.2	5,600	0.2%		
H22.3	6,420	1.3%		
H22.4	6,400	▲3.3%		
H22.5	6,330	1.8%		
H22.6	6,430	6.1%		
H22.7	6,140	▲4.2%	81,960	▲3.9%
H22.8	6,240	▲5.6%		
H22.9	8,930	▲8.4%		
H22.10	10,310	▲8.3%		
H22.11	7,920	▲1.5%		
H22.12	7,500	4.9%		
H23.1	4,790	▲2.6%		
H23.2	5,110	▲8.8%		
H23.3	7,470	16.4%		
H23.4	5,950	▲7.0%		
H23.5	5,760	▲9.0%		
H23.6	5,840	▲9.2%		
H23.7	5,910	▲3.7%	73,180	▲3.9%
H23.8	6,110	▲2.1%		
H23.9	8,520	▲4.6%		
H23.10	11,670	13.2%		
H23.11	6,540	▲17.4%		
H23.12	6,870	▲8.4%		
H24.1	4,580	▲4.4%		
H24.2	5,150	0.8%		
H24.3	5,810	▲22.2%		
H24.4	5,930	▲0.3%		
H24.5	6,090	5.7%		



資料: 総務省「家計調査」(二人以上の世帯)

(参考1) 1世帯当たりの購入量の推移(米・パン・めん類)

(単位: g、%)

	米		パン		めん類	
		対前年比		対前年比		対前年比
平成21年	85,110	-	45,599	-	36,615	-
平成22年	83,010	▲2.5	45,443	▲0.3	37,000	1.1
平成23年	80,570	▲2.9	45,257	▲0.4	36,926	▲0.2
平成21年1月	5,020	▲2.7	3,521	▲2.5	2,855	8.1
2月	5,590	▲4.3	3,496	▲3.0	2,688	▲4.0
3月	6,340	▲6.4	4,032	▲2.1	3,122	4.4
4月	6,620	2.2	3,946	▲0.7	2,851	▲0.0
5月	6,220	▲3.3	4,095	4.4	3,185	6.3
6月	6,060	▲6.0	3,826	▲0.4	3,074	▲2.8
7月	6,410	10.5	3,848	4.9	3,457	2.1
8月	6,610	9.3	3,755	6.9	3,125	▲0.6
9月	9,750	▲3.0	3,880	12.0	2,530	▲0.9
10月	11,240	0.3	3,939	7.5	2,879	7.3
11月	8,040	▲18.1	3,736	6.1	2,994	6.1
12月	7,150	▲13.5	3,568	0.1	3,742	2.0
平成22年1月	4,920	▲2.0	3,673	4.3	2,966	3.9
2月	5,600	0.2	3,484	▲0.3	2,778	3.3
3月	6,420	1.3	4,119	2.2	3,135	0.4
4月	6,400	▲3.3	3,989	1.1	2,937	3.0
5月	6,330	1.8	3,954	▲3.4	3,000	▲5.8
6月	6,430	6.1	3,790	▲0.9	3,038	▲1.2
7月	6,140	▲4.2	3,850	0.1	3,503	1.3
8月	6,240	▲5.6	3,612	▲3.8	3,268	4.6
9月	8,930	▲8.4	3,663	▲5.6	2,534	0.2
10月	10,310	▲8.3	3,979	1.0	2,914	1.2
11月	7,920	▲1.5	3,700	▲1.0	3,020	0.9
12月	7,500	4.9	3,680	3.1	3,906	4.4
平成23年1月	4,790	▲2.6	3,656	▲0.5	2,875	▲3.1
2月	5,110	▲8.8	3,573	2.6	2,763	▲0.5
3月	7,470	16.4	4,088	▲0.8	3,447	10.0
4月	5,950	▲7.0	3,878	▲2.8	2,776	▲5.5
5月	5,760	▲9.0	4,015	1.5	2,958	▲1.4
6月	5,840	▲9.2	3,804	0.4	3,149	3.7
7月	5,910	▲3.7	3,640	▲5.5	3,911	11.6
8月	6,110	▲2.1	3,724	3.1	3,122	▲4.5
9月	8,520	▲4.6	3,653	▲0.3	2,583	1.9
10月	11,670	13.2	3,866	▲2.8	2,686	▲7.8
11月	6,540	▲17.4	3,700	0.0	2,893	▲4.2
12月	6,870	▲8.4	3,669	▲0.3	3,695	▲5.4
平成24年1月	4,580	▲4.4	3,505	▲4.1	2,821	▲1.9
2月	5,150	0.8	3,744	4.8	2,699	▲2.3
3月	5,810	▲22.2	4,035	▲1.3	2,889	▲16.2
4月	5,930	▲0.3	3,870	▲0.2	2,831	2.0
5月	6,090	5.7	3,917	▲2.4	2,986	0.9

資料:総務省「家計調査」(二人以上の世帯)

(参考2) 1世帯当たりの支出金額の推移(食料)

(単位:円、%)

	食料		米		パン		めん類		スパゲッティ		カップめん		菓子類		調理食品		外食		ハンバーガー	
		対前年比		対前年比		対前年比		対前年比		対前年比		対前年比		対前年比		対前年比		対前年比		対前年比
12年	887,453	—	38,920	—	27,209	—	17,060	—	—	—	—	—	—	—	—	—	—	—	—	—
13年	861,235	▲3.0	37,045	▲4.8	26,062	▲4.2	16,649	▲2.4	—	—	—	—	—	—	—	—	—	—	—	—
14年	854,518	▲0.8	35,292	▲4.7	26,455	+1.5	16,754	+0.6	—	—	—	—	—	—	—	—	—	—	—	—
15年	838,918	▲1.8	35,903	+1.7	26,871	+1.6	16,473	▲1.7	—	—	—	—	—	—	—	—	—	—	—	—
16年	835,676	▲0.4	35,801	▲0.3	27,307	+1.6	16,121	▲2.1	—	—	—	—	—	—	—	—	—	—	—	—
17年	824,394	▲1.4	31,676	▲11.5	25,974	▲4.9	15,197	▲5.7	—	—	—	—	—	—	—	—	—	—	—	—
18年	891,439	+8.1	30,968	▲2.2	26,560	+2.3	16,294	+7.2	1,021	—	2,952	—	75,463	—	101,905	—	159,676	—	3,506	—
19年	901,601	+1.1	30,680	▲0.9	27,097	+2.0	16,415	+0.7	1,082	+6.0	2,941	▲0.4	76,160	+0.9	100,910	▲1.0	164,860	+3.2	3,785	+8.0
20年	905,556	+0.4	31,229	+1.8	28,127	+3.8	17,986	+9.6	1,357	+25.4	3,015	+2.5	78,970	+3.7	98,567	▲2.3	164,894	+0.0	4,046	+6.9
21年	896,129	▲1.0	30,496	▲2.3	28,966	+3.0	18,423	+2.4	1,400	+3.2	3,293	+9.2	80,403	+1.8	98,469	▲0.1	161,314	▲2.2	4,352	+7.6
22年	884,768	▲1.3	28,610	▲6.2	28,177	▲2.7	18,047	▲2.0	1,280	▲8.6	3,351	+1.8	78,861	▲1.9	99,866	+1.4	160,230	▲0.7	4,476	+2.8
23年	872,802	▲1.4	27,428	▲4.1	28,318	+0.5	18,234	+1.0	1,285	+0.4	3,468	+3.5	76,797	▲2.6	101,930	+2.1	154,545	▲3.5	4,501	+0.6
22年1月	69,851	+0.4	1,815	▲0.4	2,255	▲0.3	1,369	+1.6	103	▲3.7	287	+8.3	6,395	+2.8	7,786	+2.4	14,723	+5.4	423	+14.9
2月	65,125	▲0.6	1,980	▲3.6	2,231	▲3.6	1,281	+1.2	106	▲6.2	289	+10.7	6,388	▲0.6	7,320	+0.9	11,510	+1.6	339	+11.9
3月	72,571	▲1.2	2,248	▲6.2	2,518	▲2.2	1,447	▲1.3	124	▲11.4	316	+6.4	7,189	▲2.2	7,925	+1.5	13,422	+1.0	418	+2.7
4月	69,356	▲1.7	2,259	▲7.3	2,468	▲2.0	1,364	▲4.1	116	▲7.9	271	+4.2	6,199	▲2.4	7,641	+0.7	12,413	+0.1	351	+7.7
5月	74,946	▲2.6	2,282	▲4.7	2,507	▲4.3	1,504	▲8.1	112	▲13.2	262	▲0.4	6,727	▲3.2	7,920	+1.8	14,786	▲1.7	354	▲4.3
6月	70,176	▲2.4	2,285	+1.7	2,402	▲1.4	1,612	▲2.5	98	▲10.9	223	▲2.6	5,919	▲2.9	7,597	+1.9	11,738	▲4.8	284	▲9.3
7月	74,628	▲0.2	2,183	▲6.1	2,365	▲3.0	1,895	▲3.7	97	▲11.8	222	▲5.5	6,410	±0.0	8,834	+2.2	13,235	+0.8	397	+10.9
8月	78,692	▲1.7	2,114	▲12.6	2,250	▲4.8	1,680	▲0.6	101	▲20.5	247	▲5.0	7,547	▲1.4	8,802	+1.7	15,535	▲3.1	498	+8.0
9月	70,544	▲2.4	2,927	▲8.2	2,237	▲3.1	1,280	+0.4	104	▲6.3	258	▲1.9	5,806	▲5.3	7,970	+0.5	12,306	▲6.6	337	+1.8
10月	73,492	▲0.1	3,305	▲12.1	2,381	▲1.7	1,384	▲0.6	111	+2.8	302	+3.8	5,972	▲1.0	8,485	+2.6	12,916	+1.6	343	▲8.0
11月	71,295	▲2.0	2,692	▲4.4	2,268	▲2.4	1,368	▲4.3	100	▲6.5	302	+2.7	5,898	▲3.2	8,135	+0.2	12,813	▲2.3	335	▲4.0
12月	94,091	▲0.6	2,521	▲4.3	2,294	▲3.8	1,863	▲0.7	108	▲3.6	371	▲1.1	8,411	▲3.1	11,451	+0.8	14,831	+0.3	396	+0.8
23年1月	68,124	▲2.5	1,585	▲12.7	2,192	▲2.8	1,342	▲2.0	91	▲11.7	300	+4.5	6,078	▲5.0	7,892	+1.4	14,073	▲4.4	439	+3.8
2月	65,146	+0.0	1,788	▲9.7	2,193	▲1.7	1,258	▲1.8	105	▲0.9	280	▲3.1	6,252	▲2.1	7,648	+4.5	11,558	+0.4	347	+2.4
3月	70,744	▲2.5	2,544	+13.2	2,567	+1.9	1,675	+15.8	143	+15.3	445	+40.8	6,633	▲7.7	8,194	+3.4	11,271	▲16.0	343	▲17.9
4月	68,368	▲1.4	2,018	▲10.7	2,501	+1.3	1,345	▲1.4	111	▲4.3	253	▲6.6	6,220	+0.3	7,970	+4.3	11,806	▲4.9	332	▲5.4
5月	72,572	▲3.2	1,943	▲14.9	2,518	+0.4	1,510	+0.4	111	▲0.9	263	+0.4	6,570	▲2.3	8,027	+1.4	13,703	▲7.3	368	+4.0
6月	69,241	▲1.3	1,955	▲14.4	2,319	▲3.5	1,631	+1.2	102	+4.1	240	+7.6	5,663	▲4.3	7,670	+1.0	11,615	▲1.0	306	+7.7
7月	75,050	+0.6	2,053	▲6.0	2,313	▲2.2	2,058	+8.6	102	+5.2	226	+1.8	6,333	▲1.2	9,071	+2.7	13,359	+0.9	391	▲1.5
8月	77,241	▲1.8	2,129	+0.7	2,309	+2.6	1,646	▲2.0	98	▲3.0	258	+4.5	7,250	▲3.9	8,887	+1.0	14,968	▲3.6	435	▲12.7
9月	69,496	▲1.5	2,754	▲5.9	2,268	+1.4	1,282	+0.2	103	▲1.0	273	+5.8	5,782	▲0.4	7,987	+0.2	12,021	▲2.3	352	+4.5
10月	73,052	▲0.6	3,805	+15.1	2,428	+2.0	1,307	▲5.6	108	▲2.7	290	▲4.0	5,835	▲2.3	8,371	▲1.3	12,891	▲0.2	407	+18.7
11月	70,532	▲1.1	2,257	▲16.2	2,333	+2.9	1,367	▲0.1	106	+6.0	276	▲8.6	5,821	▲1.3	8,260	+1.5	12,731	▲0.6	355	+6.0
12月	93,539	▲0.6	2,603	+3.3	2,390	+4.2	1,825	▲2.0	106	▲1.9	367	▲1.1	8,363	▲0.6	11,971	+4.5	14,603	▲1.5	428	+8.1
24年1月	69,105	+1.4	1,707	+7.7	2,307	+5.2	1,313	▲2.2	99	+8.8	290	▲3.3	6,183	+1.7	8,106	+2.7	14,227	+1.1	433	▲1.4
2月	67,024	+2.9	1,873	+4.8	2,342	+6.8	1,273	+1.2	102	▲2.9	292	+4.3	6,426	+2.8	8,069	+5.5	11,342	▲1.9	329	▲5.2
3月	73,367	+3.7	2,120	▲16.7	2,577	+0.4	1,385	▲17.3	119	▲16.8	329	▲26.1	7,133	+7.5	8,422	+2.8	13,709	+21.6	382	+11.4
4月	70,347	+2.9	2,180	+8.0	2,473	▲1.1	1,352	+0.5	118	+6.3	274	+8.3	6,198	▲0.4	8,308	+4.2	12,503	+5.9	360	+8.4
5月	78,876	+8.7	2,225	+14.5	2,464	▲2.1	1,439	▲4.7	117	+5.4	247	▲6.1	6,601	+0.5	8,232	+2.6	13,556	▲1.1	311	▲15.5

資料:総務省「家計調査」(二人以上の世帯)

4 米の消費動向 ①

米の消費動向 ((社)米穀機構による調査：平成23年4月分調査から実施)

〔○ 本調査は、調査実施機関((株)マクロミル)のモニターの中から、本調査への協力の意向を示した消費世帯を対象としている(インターネット調査)。〕

① 1人1ヵ月当たり精米消費量の推移

(上段：対前月比(24年4月からは対前年同月比)、下段：実数(精米g/人))

	平成23年4月		平成23年5月		平成23年6月		平成23年7月		平成23年8月		平成23年9月	
	(暫定値)	内訳	(暫定値)	内訳		内訳		内訳		内訳		内訳
合計	-		▲6.0%		▲1.2%		▲7.2%		+0.2%		+3.1%	
	(5,434)	(100.0%)	(5,106)	(100.0%)	5,045	100.0%	4,681	100.0%	4,692	100.0%	4,839	100.0%
家庭内	-		▲4.5%		0.9%		▲10.5%		+0.3%		+5.9%	
	(3,536)	(65.1%)	(3,377)	(66.1%)	3,406	67.5%	3,047	65.1%	3,055	65.1%	3,236	66.9%
中・外食	-		▲8.9%		▲5.2%		▲0.2%		+0.1%		▲2.1%	
	(1,898)	(34.9%)	(1,729)	(33.9%)	1,639	32.5%	1,635	34.9%	1,637	34.9%	1,603	33.1%
中食	-		▲9.6%		▲8.5%		▲4.2%		+0.3%		▲0.8%	
	(1,152)	(21.2%)	(1,041)	(20.4%)	953	18.9%	913	19.5%	916	19.5%	909	18.8%
外食	-		▲7.8%		▲0.3%		+5.2%		▲0.3%		▲3.8%	
	(746)	(13.7%)	(688)	(13.5%)	686	13.6%	722	15.4%	720	15.4%	693	14.3%
	平成23年10月		平成23年11月		平成23年12月		平成24年1月		平成24年2月		平成24年3月	
		内訳		内訳		内訳		内訳		内訳		内訳
合計	▲1.2%		+1.5%		▲5.4%		+1.4%		▲0.3%		+2.1%	
	4,783	100.0%	4,856	100.0%	4,596	100.0%	4,661	100.0%	4,649	100.0%	4,748	100.0%
家庭内	▲0.2%		+0.7%		▲8.3%		+3.8%		+2.3%		▲0.2%	
	3,229	67.5%	3,251	66.9%	2,982	64.9%	3,094	66.4%	3,166	68.1%	3,160	66.6%
中・外食	▲3.1%		+3.3%		+0.6%		▲2.9%		▲5.4%		+7.1%	
	1,554	32.5%	1,605	33.1%	1,614	35.1%	1,567	33.6%	1,483	31.9%	1,588	33.4%
中食	▲1.9%		+1.2%		▲1.4%		▲4.6%		▲1.8%		+6.7%	
	892	18.6%	903	18.6%	890	19.4%	849	18.2%	834	17.9%	890	18.7%
外食	▲4.5%		+6.0%		+3.1%		▲0.8%		▲9.6%		+7.6%	
	662	13.8%	702	14.5%	724	15.8%	718	15.4%	649	14.0%	698	14.7%
	平成24年4月		平成24年5月		平成24年6月							
		内訳		内訳		内訳						
合計	▲0.7%		▲0.04%		+1.8%							
	5,395	100.0%	5,104	100.0%	5,135	100.0%						
家庭内	+3.0%		+0.4%		+1.2%							
	3,642	67.5%	3,391	66.4%	3,446	67.1%						
中・外食	▲7.6%		▲0.9%		+3.1%							
	1,754	32.5%	1,713	33.6%	1,690	32.9%						
中食	▲12.3%		▲5.1%		+5.4%							
	1,010	18.7%	988	19.4%	1,004	19.6%						
外食	▲0.3%		+5.4%		+0.0%							
	744	13.8%	725	14.2%	686	13.4%						

出典：米穀安定供給確保支援機構「米の消費動向調査結果」

注1：平成23年4月分及び5月分の調査は、東日本大震災のため東北6県及び茨城県を調査対象外としているため、暫定値として公表。

注2：平成23年6月分の調査から東北6県及び茨城県が調査対象に含まれており、24年6月分の有効調査世帯数は3,253。

注3：家庭内消費量については、調査当月の月初と月末の精米在庫量及び精米購入数量から把握。家庭外消費量については、調査当月の家庭炊飯以外で食べた米飯類の概量から推計。

注4：集計に際しては、地域毎に世帯人員構成比が平成22年国勢調査「世帯人員構成比」に沿うよう調整した上で推計。

注5：ラウンドの関係で合計と内訳が合わない場合がある。

4 米の消費動向 ②

② 精米購入時の動向

(ア) 入手経路(複数回答)

	デパート	スーパーマーケット	ドラッグストア	ディスカウントストア	コンビニエンスストア	生協 (店舗・共同購入含む)	農協 (店舗・共同購入含む)	米穀専門店	産地直売所	生産者から直接購入	インターネットショップ	家族・知人などから 無償で入手	その他
平成23年4月(暫定値)	0.5	51.6	2.4	5.1	0.0	8.1	1.7	4.4	1.8	5.2	5.4	19.2	1.6
5月(暫定値)	1.3	44.6	3.9	4.3	0.3	8.4	1.2	4.6	1.4	6.4	5.5	24.4	2.9
6月	1.7	45.5	3.7	5.4	0.3	8.4	2.0	4.0	0.9	5.6	6.6	20.7	2.3
7月	1.1	43.6	3.5	4.2	0.4	10.4	1.3	3.8	1.2	7.9	5.6	22.4	2.2
8月	0.8	46.1	4.0	4.8	0.7	10.0	1.1	3.3	1.4	6.0	6.3	22.1	2.1
9月	0.2	48.3	3.1	3.7	0.2	8.7	1.2	3.5	1.4	7.2	6.2	22.7	2.1
10月	0.5	44.5	4.5	2.6	0.4	8.8	1.1	3.5	2.0	7.5	4.6	29.6	2.3
11月	0.0	43.6	2.9	4.4	0.6	7.7	0.9	4.2	1.3	7.3	6.9	28.4	2.6
12月	0.6	45.2	3.3	3.5	0.8	8.5	1.1	3.6	1.0	7.1	6.7	26.4	2.3
平成24年1月	0.4	44.3	4.8	4.4	0.8	8.1	1.5	3.8	0.4	7.1	7.8	23.9	1.9
2月	0.2	47.0	3.9	3.7	0.3	8.6	1.7	3.8	1.5	7.3	8.4	20.5	2.6
3月	0.6	46.7	4.0	4.4	0.2	8.0	1.4	2.9	1.2	7.2	7.1	21.3	1.7
4月	0.7	46.8	5.0	4.6	0.2	7.2	1.5	4.3	1.5	6.8	7.2	18.7	1.6
5月	0.5	45.9	5.1	3.6	0.2	6.4	1.9	4.3	1.7	7.1	9.4	19.4	1.5
6月	1.0	44.9	5.5	3.8	0.1	7.1	2.2	4.4	2.3	5.5	7.8	21.5	1.9

出典：(社)米穀安定供給確保支援機構「米の消費動向調査結果」

注：上記データの留意点については、①の注釈を参照。

(イ) 重視する点(複数回答)

	産地	品種	年産	価格	食味 (おいしさ)	適量感	安全性	無洗米	精米年月日	栽培方法	製造販売事業者	販売店	その他
平成23年4月(暫定値)	42.6	53.6	31.9	76.0	47.1	8.4	25.4	-	28.2	6.4	7.2	4.2	7.8
5月(暫定値)	45.9	52.4	32.7	77.0	48.3	7.2	27.9	-	27.3	4.7	6.9	3.3	5.3
6月	44.0	53.7	34.6	78.3	50.6	7.6	24.7	-	28.5	4.7	7.9	4.0	4.8
7月	48.0	52.2	33.3	79.6	49.7	8.5	28.4	-	28.1	4.3	6.6	4.3	3.4
8月	50.9	51.2	34.8	78.4	47.8	10.3	31.4	-	25.8	4.4	6.7	4.1	4.8
9月	47.9	50.2	35.9	78.0	48.0	8.0	32.0	-	25.1	3.5	7.5	4.7	4.7
10月	53.5	52.2	37.1	77.5	49.5	10.2	32.5	-	25.6	4.5	6.8	3.8	4.5
11月	53.4	50.7	40.9	77.7	49.9	9.2	35.6	-	26.6	4.3	8.9	4.1	5.2
12月	52.4	49.4	39.5	79.0	49.2	8.4	34.4	-	27.8	3.8	7.9	6.4	4.4
平成24年1月	53.7	51.2	39.5	77.1	47.1	11.5	34.3	-	27.4	5.3	9.2	5.0	4.9
2月	51.0	49.2	37.9	79.0	48.1	8.6	33.3	-	28.8	3.8	8.7	6.0	4.9
3月	54.8	51.3	41.1	76.4	49.9	10.5	33.0	-	29.3	4.2	7.5	5.2	5.4
4月	51.5	48.2	30.2	74.3	44.6	6.7	31.7	11.2	21.0	4.2	6.4	4.2	3.9
5月	52.0	51.1	34.6	75.5	46.5	8.5	29.7	11.5	22.7	4.6	6.6	3.4	2.8
6月	52.2	50.1	33.1	75.4	47.5	9.0	32.3	11.5	23.6	5.0	6.6	4.1	3.7

出典：(社)米穀安定供給確保支援機構「米の消費動向調査結果」

注：上記データの留意点については、①の注釈を参照。

5 外食の動向 ①

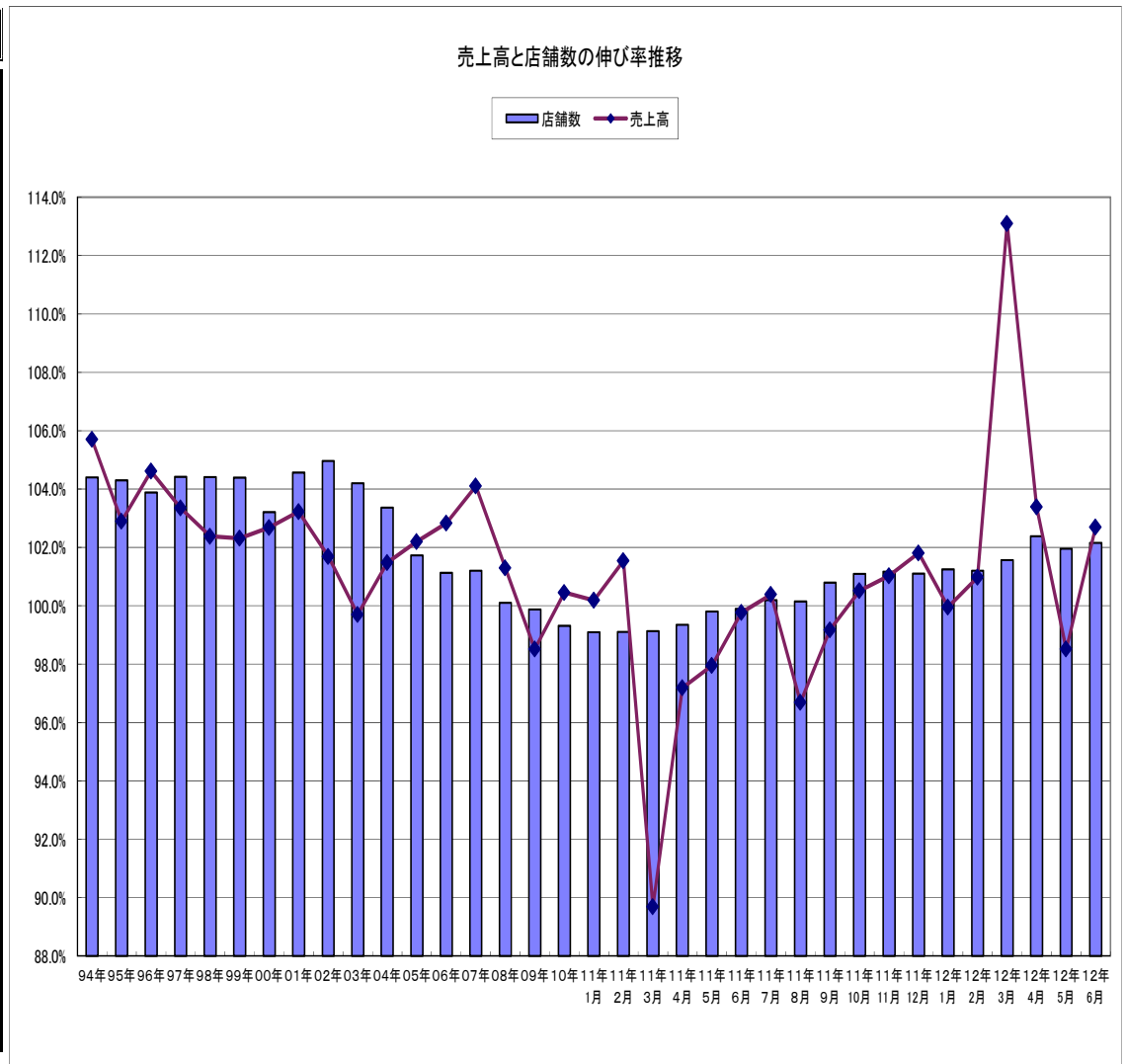
「外食産業市場動向調査」6月度全店データ（社団法人日本フードサービス協会）

1. 全店データ(前年同月比)

		売上高	店舗数	客数	客単価		
	事業社数	店舗数	前年比	前年比	前年比	前年比	
	(N=216)	(N=32049)	102.6%	102.0%	102.8%	99.9%	
ファーストフード	合計	(N= 59)	(N=17257)	103.1%	103.2%	104.2%	98.9%
	洋風	(N= 24)	(N=7167)	102.6%	101.0%	105.6%	97.2%
	和風	(N= 9)	(N=2370)	103.9%	106.9%	101.4%	102.5%
	麺類	(N= 24)	(N=2594)	107.7%	109.6%	106.5%	101.1%
	持ち帰り米飯/回転寿司	(N= 19)	(N=2697)	101.9%	98.5%	102.4%	99.5%
	その他	(N= 11)	(N=2429)	100.7%	104.9%	99.5%	101.2%
ファミリーレストラン	合計	(N= 57)	(N=9440)	102.8%	101.0%	101.0%	101.8%
	洋風	(N= 34)	(N=4857)	99.0%	100.5%	99.4%	99.5%
	和風	(N= 23)	(N=2163)	103.9%	100.9%	102.1%	101.7%
	中華	(N= 13)	(N=1285)	103.3%	105.7%	101.7%	101.6%
	焼き肉	(N= 16)	(N=1135)	125.8%	98.3%	123.2%	102.1%
パブ/居酒屋	合計	(N= 34)	(N=2825)	99.7%	100.5%	99.9%	99.8%
	パブ・ビアホール	(N= 9)	(N=322)	104.7%	98.8%	106.4%	98.5%
	居酒屋	(N= 29)	(N=2503)	98.8%	100.7%	98.6%	100.2%
ディナーレストラン(計)		(N= 29)	(N=319)	104.5%	97.6%	102.1%	102.3%
喫茶(計)		(N= 17)	(N=1688)	99.0%	99.6%	98.1%	101.0%
その他(計)		(N= 20)	(N=520)	106.3%	100.0%	101.0%	105.3%

*ファーストフード、ファミリーレストラン、パブ/居酒屋の各業態の内訳に関しては、

重複する事業社があるため合計の数値は必ずしも内訳の累積に一致しない。



(社団法人日本フードサービス協会ホームページより)

5 外食の動向 ②

2. 全店時系列データ(前年同月比)

a. 売上高前年同月比

	11年6月	7月	8月	9月	10月	11月	12月	12年1月	2月	3月	4月	5月	6月
全 体	99.8%	100.4%	96.7%	99.2%	100.5%	101.0%	101.8%	100.0%	101.0%	113.1%	103.4%	98.5%	102.6%
ファーストフード	99.5%	99.8%	96.1%	101.9%	101.4%	102.7%	104.0%	100.7%	101.9%	110.1%	102.9%	96.8%	103.1%
ファミリーレストラン	100.8%	102.0%	96.7%	95.4%	100.0%	99.9%	100.0%	99.2%	100.7%	113.2%	104.3%	100.2%	102.8%
パブレストラン/居酒屋	97.1%	98.7%	97.7%	98.9%	97.6%	97.4%	98.4%	98.0%	95.5%	123.6%	100.4%	99.2%	99.7%
ディナーレストラン	105.8%	101.4%	99.3%	100.5%	101.1%	101.3%	100.3%	100.7%	104.3%	132.3%	108.6%	102.6%	104.5%
喫茶	99.7%	98.3%	98.5%	97.8%	99.7%	98.8%	99.6%	99.3%	103.5%	111.6%	104.6%	101.6%	99.0%
その他	94.9%	99.5%	100.6%	98.1%	102.2%	100.1%	99.8%	100.9%	97.5%	126.2%	105.2%	102.0%	106.3%

b. 店舗数前年同月比

	11年6月	7月	8月	9月	10月	11月	12月	12年1月	2月	3月	4月	5月	6月
全 体	99.9%	100.2%	100.1%	100.8%	101.1%	101.2%	101.1%	101.3%	101.2%	101.6%	102.4%	102.0%	102.0%
ファーストフード	100.7%	100.9%	100.9%	101.9%	102.5%	102.4%	102.6%	102.8%	102.6%	102.6%	103.7%	103.0%	103.2%
ファミリーレストラン	99.3%	99.3%	99.5%	99.8%	99.9%	99.7%	99.8%	99.8%	99.9%	100.4%	101.2%	100.9%	101.0%
パブレストラン/居酒屋	98.7%	100.3%	98.7%	98.8%	98.5%	100.6%	98.4%	98.2%	98.8%	99.9%	99.2%	100.6%	100.5%
ディナーレストラン	99.2%	100.0%	102.8%	101.8%	100.9%	100.6%	99.0%	100.0%	98.9%	98.5%	98.8%	100.0%	97.6%
喫茶	99.3%	99.0%	99.5%	99.6%	99.9%	99.8%	99.9%	100.1%	100.4%	101.1%	101.5%	99.6%	99.6%
その他	96.9%	99.5%	99.4%	99.3%	100.6%	102.1%	101.1%	102.2%	101.0%	104.7%	102.1%	102.3%	100.0%

c. 利用客数前年同月比

	11年6月	7月	8月	9月	10月	11月	12月	12年1月	2月	3月	4月	5月	6月
全 体	99.9%	100.5%	96.3%	97.8%	101.1%	104.7%	102.1%	101.7%	103.0%	110.7%	102.2%	100.9%	102.8%
ファーストフード	99.9%	100.4%	96.0%	99.0%	101.1%	106.3%	103.4%	102.9%	104.1%	109.8%	101.4%	101.3%	104.2%
ファミリーレストラン	101.1%	102.2%	97.0%	94.9%	102.0%	103.8%	100.3%	100.2%	101.2%	111.4%	104.0%	99.7%	101.0%
パブレストラン/居酒屋	95.1%	97.0%	96.1%	99.2%	97.7%	95.6%	97.7%	96.6%	96.6%	120.0%	100.5%	100.0%	99.9%
ディナーレストラン	103.5%	100.4%	98.6%	99.1%	99.4%	99.4%	99.1%	98.7%	102.5%	125.5%	105.4%	103.1%	102.1%
喫茶	98.9%	96.7%	96.1%	97.5%	100.1%	99.2%	100.3%	99.5%	103.5%	109.4%	103.1%	101.9%	98.1%
その他	92.1%	98.8%	98.5%	99.2%	101.5%	100.7%	99.2%	100.7%	98.2%	126.5%	103.3%	103.2%	101.0%

d. 客単価前年同月比

	11年6月	7月	8月	9月	10月	11月	12月	12年1月	2月	3月	4月	5月	6月
全 体	99.9%	99.9%	100.4%	101.4%	99.4%	96.5%	99.7%	98.3%	98.0%	102.2%	101.1%	97.6%	99.9%
ファーストフード	99.6%	99.4%	100.1%	103.0%	100.4%	96.6%	100.5%	97.9%	97.9%	100.3%	101.5%	95.6%	98.9%
ファミリーレストラン	99.7%	99.8%	99.8%	100.5%	98.0%	96.2%	99.7%	99.0%	99.5%	101.6%	100.3%	100.5%	101.8%
パブレストラン/居酒屋	102.1%	101.7%	101.7%	99.6%	99.8%	101.9%	100.7%	101.5%	98.9%	103.0%	99.8%	99.2%	99.8%
ディナーレストラン	102.2%	101.1%	100.7%	101.4%	101.8%	101.9%	101.2%	102.0%	101.8%	105.4%	103.0%	99.4%	102.3%
喫茶	100.8%	101.6%	102.5%	100.4%	99.6%	99.5%	99.3%	99.8%	100.0%	102.0%	101.4%	99.7%	101.0%
その他	103.1%	100.7%	102.1%	98.9%	100.7%	99.4%	100.6%	100.3%	99.3%	99.7%	101.9%	98.8%	105.3%

6 主食用米の販売動向(米穀卸売業界調査)

[調査の概要]

全国米穀販売事業共済協同組合が、米穀の販売・需要動向を多角的に把握することを目的として、同組合会員企業を対象に実施。四半期ごとに継続的に調査。

- アンケート発送数 180会員(うち回答数81会員)
- 調査期間 平成24年5月2日(水)～ 5月18日(金)

1. 現在(24年4月)の米販売量(前年同月との比較)

集計結果	合計	増えた	やや増えた	変わらない	やや減った	減った
	100%	17.3%	11.1%	17.3%	23.5%	30.9%

一販売先別—	合計	増えた	やや増えた	変わらない	やや減った	減った
大手スーパー	100%	17.4%	21.7%	15.2%	19.6%	26.1%
中小スーパー	100%	15.8%	18.4%	14.5%	25.0%	26.3%
米穀専門店	100%	5.3%	5.3%	14.5%	35.5%	39.5%
その他	100%	24.2%	6.5%	21.0%	14.5%	33.9%

外食向け	100%	7.8%	18.8%	42.2%	17.2%	14.1%
中食向け	100%	10.1%	14.5%	42.0%	20.3%	13.0%
給食向け	100%	10.7%	13.3%	57.3%	9.3%	9.3%

* 1. **太字は、最頻値。**

2. DI(diffusion index)の算出方法:内閣府で発表している「景気ウォッチャー調査」方式を採用した。具体的には、5つの回答選択肢に均等に0~1の評価点を与え、各回答の構成比に対応するそれぞれの評価点を乗じ、それらの合計を指数(%ポイント)としてDI値を算出。それが50の場合は横ばい(現状維持)を示す。0に近づくほど販売が低迷傾向にあることを示し、逆に100に近づくほど販売が好調傾向であることを示す。

2. 米販売の動き:過去3ヶ月前との比較 / 3ヶ月後の見通し

(1)過去3ヶ月前(24年1月)と比較した24年4月の動き

合計	良くなっている	やや良くなっている	変わらない	やや悪くなっている	悪くなっている	DI値
100.0%	34.6%	32.1%	19.8%	9.9%	3.7%	71.0

(参考)前回調査 23年10月と比較した24年1月の動き

100.0%	1.0%	12.5%	13.5%	40.4%	32.7%	27.2
--------	------	-------	-------	--------------	-------	------

(2)24年4月から3ヶ月後(24年7月頃)の見通し

合計	良くなっている	やや良くなっている	変わらない	やや悪くなっている	悪くなっている	DI値
100%	4.9%	17.3%	25.9%	27.2%	24.7%	37.7

(参考)前回調査 24年1月から3ヶ月後(24年4月頃)の見通し

100%	6.7%	33.7%	26.9%	23.1%	9.6%	51.2
------	------	--------------	-------	-------	------	------

(算出例)	増えた	やや増えた	変わらない	やや減った	減った
評価点 A	1	0.75	0.5	0.25	0
結果(構成比) B	17.8	20.0	20.0	22.2	20.0
各DI値 C = A × B	17.8	15	10	5.6	0
DI値(合計)	48.4 → 米販売の動きはほんの少し低迷傾向				

7 米消費拡大の取組 ①

- ・ 朝食欠食の改善や米を中心とした日本型食生活の普及・啓発により食料自給率向上に資するため、食品関係企業、団体等と連携し、官民挙げてのキャンペーン(めざましごはんキャンペーン)を実施。
- ・ 朝食市場は、欠食が多い上にごはん食の比率も低く、**年間約56億食**、**総額約1.7兆円**もの市場開拓の余地。キャンペーン参加企業の米関連商品の販促活動とも連携し、米の消費拡大を推進。

朝食欠食の市場規模

	全国平均	20歳代	30歳代	40歳代
	朝食欠食率 (%)	11.9	29.1	20.7
人口(22年10月1日) (千人)	128,057	13,915	18,284	16,901
1日の欠食数 (千人)	15,239	4,049	3,785	2,991
年間欠食数 (億食)	56	15	14	11
市場規模 (億円)	16,800	4,500	4,200	3,300

資料:厚生労働省平成22年「国民健康・栄養調査結果の概要」
 総務省人口推計(平成22年10月1日)
 注:市場規模は、1食あたり300円として試算。

食事内容の構成(平成19年)

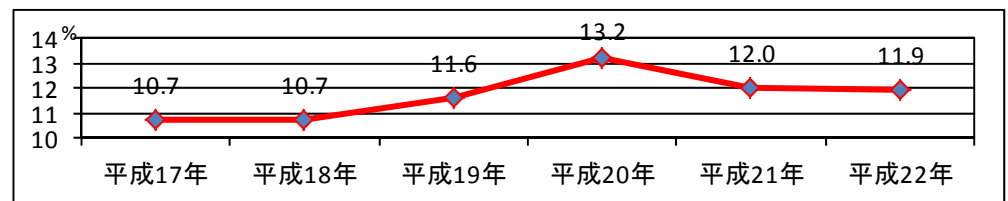
	平日			土日		
	朝	昼	夜	朝	昼	夜
ごはんを主とした食事	54%	63%	87%	48%	52%	83%
パンを主とした食事	37%	13%	1%	42%	14%	2%

資料:平成19年度第4回食料消費モニター調査

民間での売場展開やロゴマークを活用した取組



朝食欠食率(全国平均)の推移



資料:厚生労働省「国民健康・栄養調査結果の概要」

7 米消費拡大の取組 ②

米飯学校給食実施回数の新たな目標

文部科学省は、平成21年3月に米飯学校給食の新たな目標として「週3回以上」(週3回以上の地域や学校については、週4回などの目標設定を促す)を通知。

学校における米飯給食の推進について

平成21年3月31日
文部科学省スポーツ・青少年局長通知(抜粋)

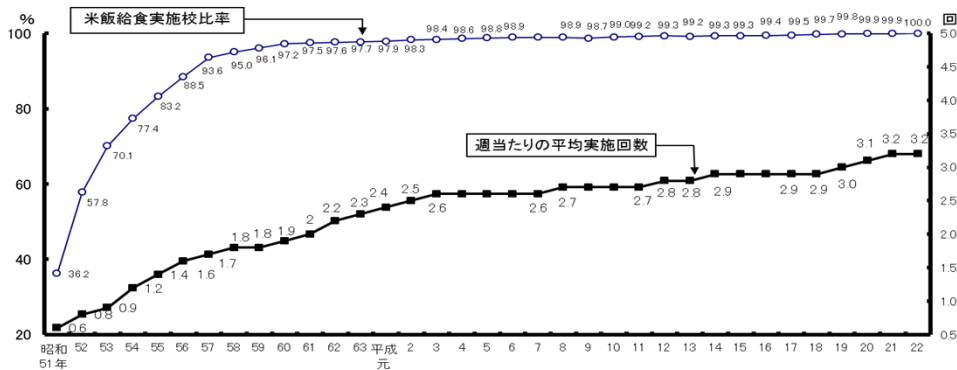
米飯給食の推進については、週3回以上を目標として推進するものとする。この場合、地場産物の活用推進の観点から、地場産の米や小麦を活用したパン給食など、地域の特性を踏まえた取組にも配慮する。

また、地域や学校の事情等により実施回数が異なっている現状にかんがみ、以下のように、地域や学校の事情等に応じた段階的、漸進的な実施回数の増加を促すこととする。

(1) 大都市等実施回数が週3回未満の地域や学校については、週3回程度への実施回数の増加を図る。

(2) 既に過半を占める週3回以上の地域や学校については、週4回程度などの新たな目標を設定し、実施回数の増加を図る。

○ 米飯学校給食実施回数の推移 (平成22年度3. 2回)



出典：米飯給食実施状況調査(平成22年度調査：文部科学省)

農林水産省の取組

米飯学校給食は、味覚を育む子どもたちに米を中心とした「日本型食生活」の普及・定着を図る上で重要。
農林水産省は、文部科学省と連携して、米飯学校給食を一層普及・推進。

米飯学校給食の拡大に向けた検討会の開催、検討結果の普及・啓発

全国8地域において、米飯給食や地産地消給食を拡大する上で隘路となっている調理時間・コスト面での課題、地元食材の安定確保等の課題解決に向けた検討会を開催。成果を取りまとめて、給食関係者に普及・啓発。

政府備蓄米の無償交付

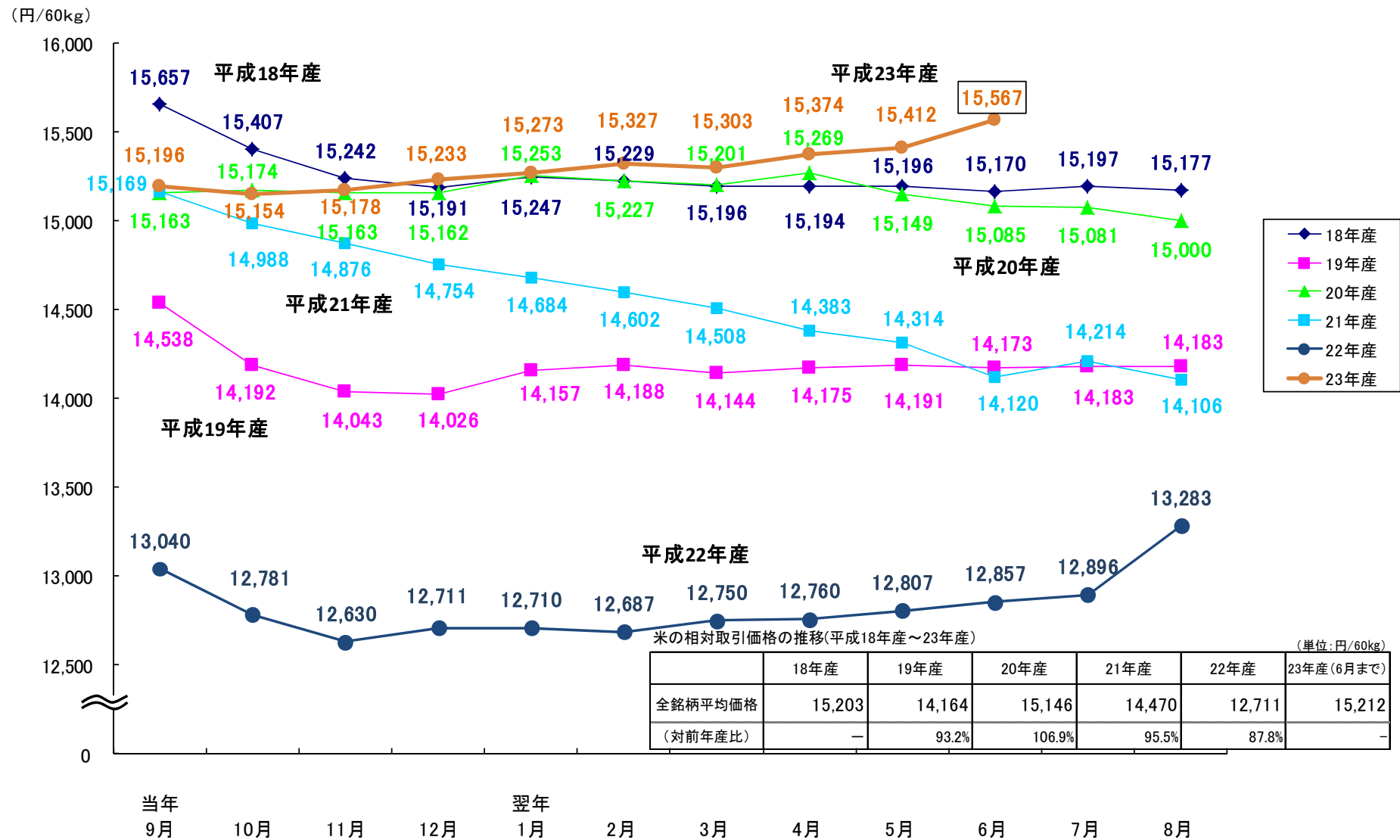
米飯学校給食を増加させようとする学校等に対し、回数の対前年度純増分全量を政府備蓄米(直近年産米)で無償交付

市町村等への働きかけ

全国の農政局や地域センターから、市町村等の学校給食関係者へ米飯学校給食の一層の推進を働きかけ



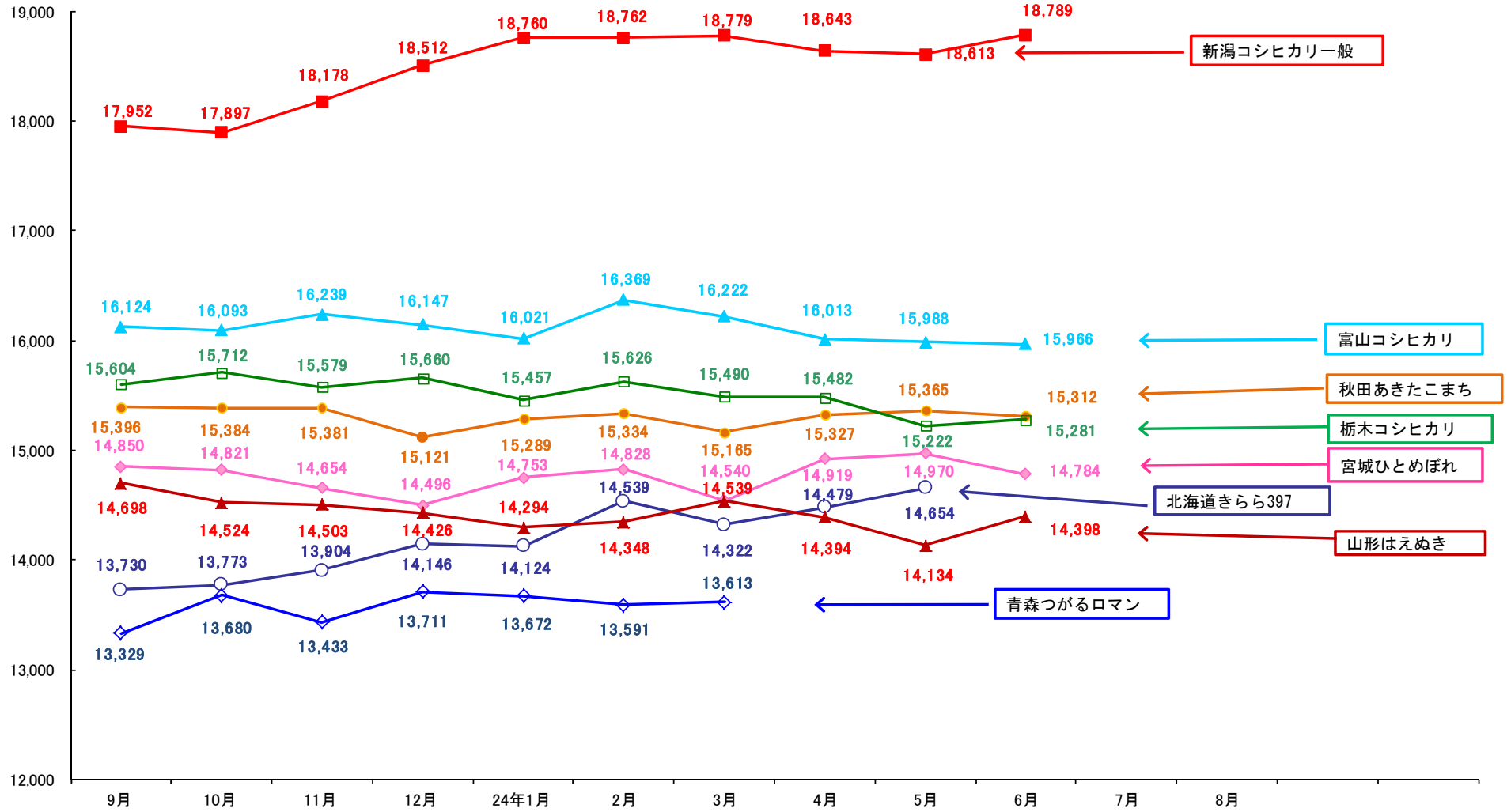
8 米の相対取引価格の月別全銘柄平均の推移(平成18年産~23年産)



資料:農林水産省「米穀の取引に関する報告」
 注1: 価格には、運賃、包装代、消費税相当額が含まれている。
 2: 産地銘柄ごとの価格を前年産検査数量ウェイトで加重平均した価格である。

9 産地品種銘柄別相対取引価格の推移(平成23年産)

(円/60kg)



資料：農林水産省「米穀の取引に関する報告」
 (注意) 価格には、運賃、包装代、消費税相当額が含まれている。

10 平成23年産米の相対取引価格(平成24年6月分)

平成23年産米の相対取引価格(出荷業者)(速報)
(平成24年6月)

(単位:円/玄米60kg)

産地	品種銘柄	地域区分	24年6月 ①	参考			
				24年5月 ②	23年6月 ③		対前年比 ①/③
					対前月比 ①/②		
青森	まっしぐら		13,650	13,758	99%	11,430	119%
岩手	ひとめぼれ		14,688	14,390	102%	12,617	116%
宮城	ひとめぼれ		14,784	14,970	99%	11,959	124%
秋田	あきたこまち		15,312	15,365	100%	12,484	123%
山形	はえぬき		14,398	14,134	102%	11,355	127%
福島	コシヒカリ	中通り	14,323	14,244	101%	-	-
福島	ひとめぼれ		13,990	13,615	103%	-	-
茨城	コシヒカリ		15,637	15,662	100%	-	-
栃木	コシヒカリ		15,281	15,222	100%	12,512	122%
新潟	コシヒカリ	一般	18,789	18,613	101%	-	-

産地	品種銘柄	地域区分	24年6月 ①	参考			
				24年5月 ②	23年6月 ③		対前年比 ①/③
					対前月比 ①/②		
富山	コシヒカリ		15,966	15,988	100%	13,694	117%
石川	コシヒカリ		16,343	16,284	100%	-	-
岐阜	コシヒカリ		15,633	-	-	-	-
愛知	あいちのかおり		14,042	14,005	100%	-	-
島根	コシヒカリ		15,525	-	-	-	-
香川	ヒノヒカリ		14,895	14,914	100%	11,641	128%
福岡	ヒノヒカリ		14,661	14,626	100%	12,218	120%
佐賀	夢しずく		14,638	-	-	-	-
熊本	ヒノヒカリ		15,022	15,085	100%	-	-
全銘柄平均価格			15,567	15,412	101%	12,857	121%

資料: 農林水産省「米穀の取引に関する報告」

注: 1) 相対取引価格は、ア 全国出荷団体、イ 年間の玄米仕入数量が5,000トン以上の道県出荷団体等、ウ 年間の直接販売数量が5,000トン以上の出荷業者と卸売業者等の主食用の相対取引契約(数量と価格が決定した時点を基準としている。)の価格(運賃、包装代、消費税相当額を含む1等米の価格。)であり、その契約数量を用いて加重平均した価格である。

その際、新潟、長野、静岡以東(東日本)の産地品種銘柄については受渡地を東日本としているものを、富山、岐阜、愛知以西(西日本)の産地品種銘柄については受渡地を西日本としているものを加重平均している。

2) また、相対取引価格は、個々の契約数量に応じて設定される大口割引等の割引などが適用された価格であり、実際の引取状況に応じて等級及び付加価値等(栽培方法等)の価格調整が行われることがある。

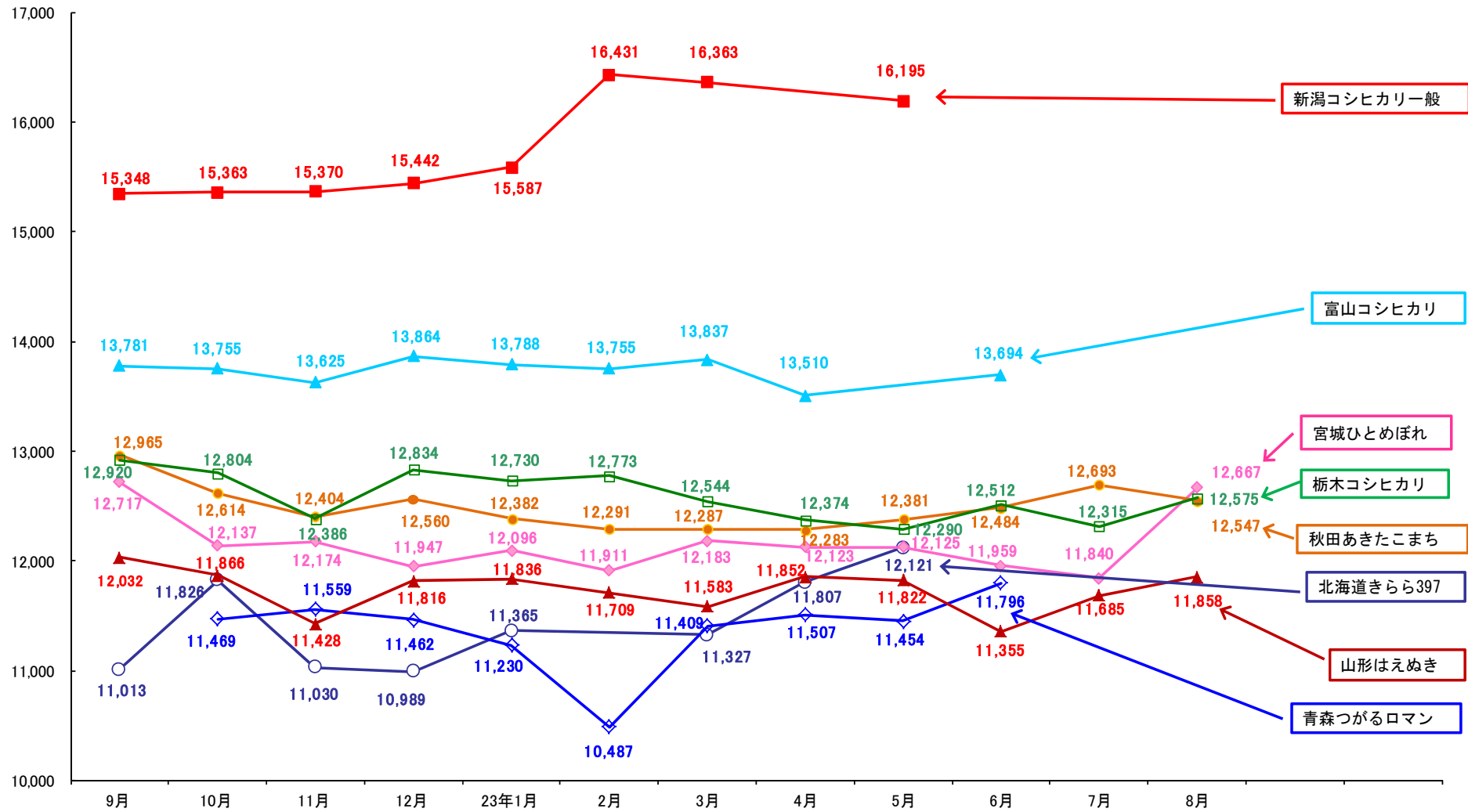
3) 産地品種銘柄は、ア 22年産の公表対象産地品種銘柄が存在した道府県における当該産地品種銘柄、又は、イ ア以外の道府県における22年産の検査数量の最も多かった1品種銘柄、のうち、月1,000トン以上の取引があったものである。

4) 全銘柄平均価格は、報告対象産地品種銘柄ごとの前年産検査数量ウェイトで加重平均した価格である。

5) 23年6月は22年産の価格である。

11 産地品種銘柄別相対取引価格の推移(平成22年産)

(円/60kg)



資料：農林水産省「米穀の取引に関する報告」
 (注意) 価格には、運賃、包装代、消費税相当額が含まれている。

12 水稻うるち玄米の1等比率

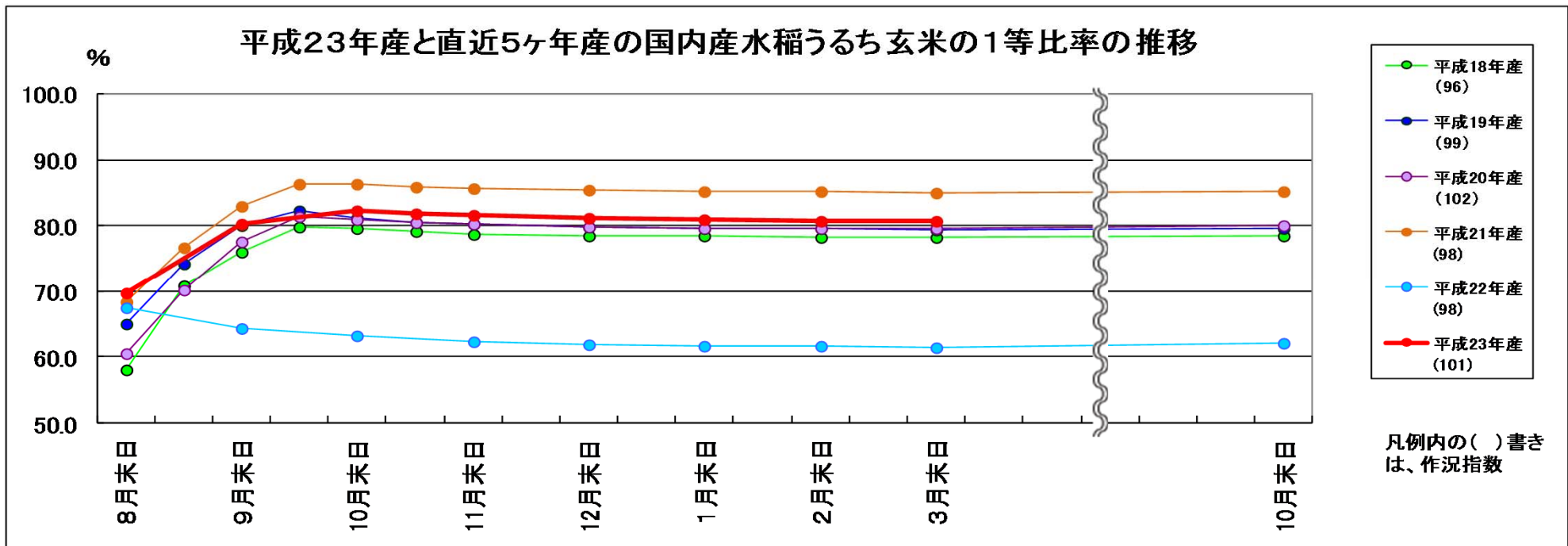
	平成23年産	22年産	21年産	20年産	19年産	18年産
8月末日	69.6	67.5	68.4	60.5	65.1	58.0
9月末日	80.3	64.4	83.0	77.5	80.0	75.9
10月末日	82.3	63.1	86.4	80.8	81.2	79.5
11月末日	81.5	62.4	85.7	80.2	80.2	78.8
12月末日	81.2	61.9	85.4	79.9	79.8	78.6
1月末日	80.9	61.7	85.2	79.7	79.7	78.4
2月末日	80.8	61.6	85.1	79.6	79.5	78.3
3月末日	80.6	61.4	85.0	79.5	79.4	78.2
最終	-	62.0	85.1	80.0	79.6	78.4

資料：農林水産省とりまとめ。

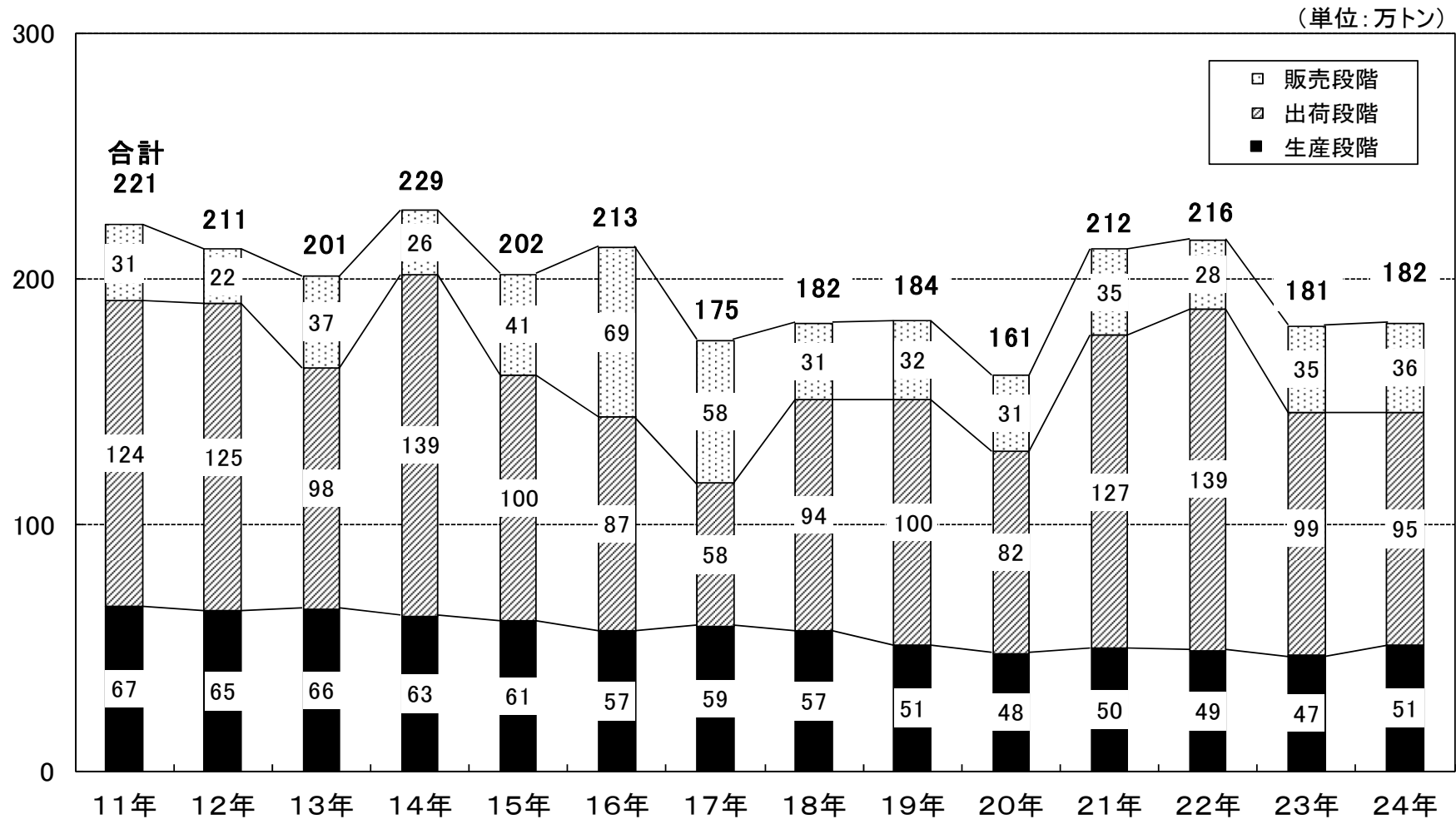
注1:「1等比率」とは、農産物検査法に基づく検査の結果、1等に格付けされた割合。

注2:「最終」は、翌年10月31日現在。

注3:1等比率については、4月以降変動が軽微なため、平成23年産より、翌年4月30日～翌年9月30日の間、公表しないこととした。



13 民間流通における6月末在庫の推移



資料:農林水産省調べ

注:1)うるち玄米及びもち玄米の値である。

2)各年の民間在庫量において、

①平成16年以降については、年間玄米取扱数量500トン以上の業者(販売・出荷段階)の数量である。

②平成15年については、

・販売段階の在庫量は、旧登録卸売業者の年間玄米取扱数量500トン以上、旧登録小売業者の1,000トン以上の業者の数量である。

・出荷段階の在庫量は、年間玄米取扱数量500トン以上の業者の数量である。

③平成14年以前については推計値であり、

・販売段階の在庫量は、卸在庫量に小売在庫量(推計)を加えた数量である。

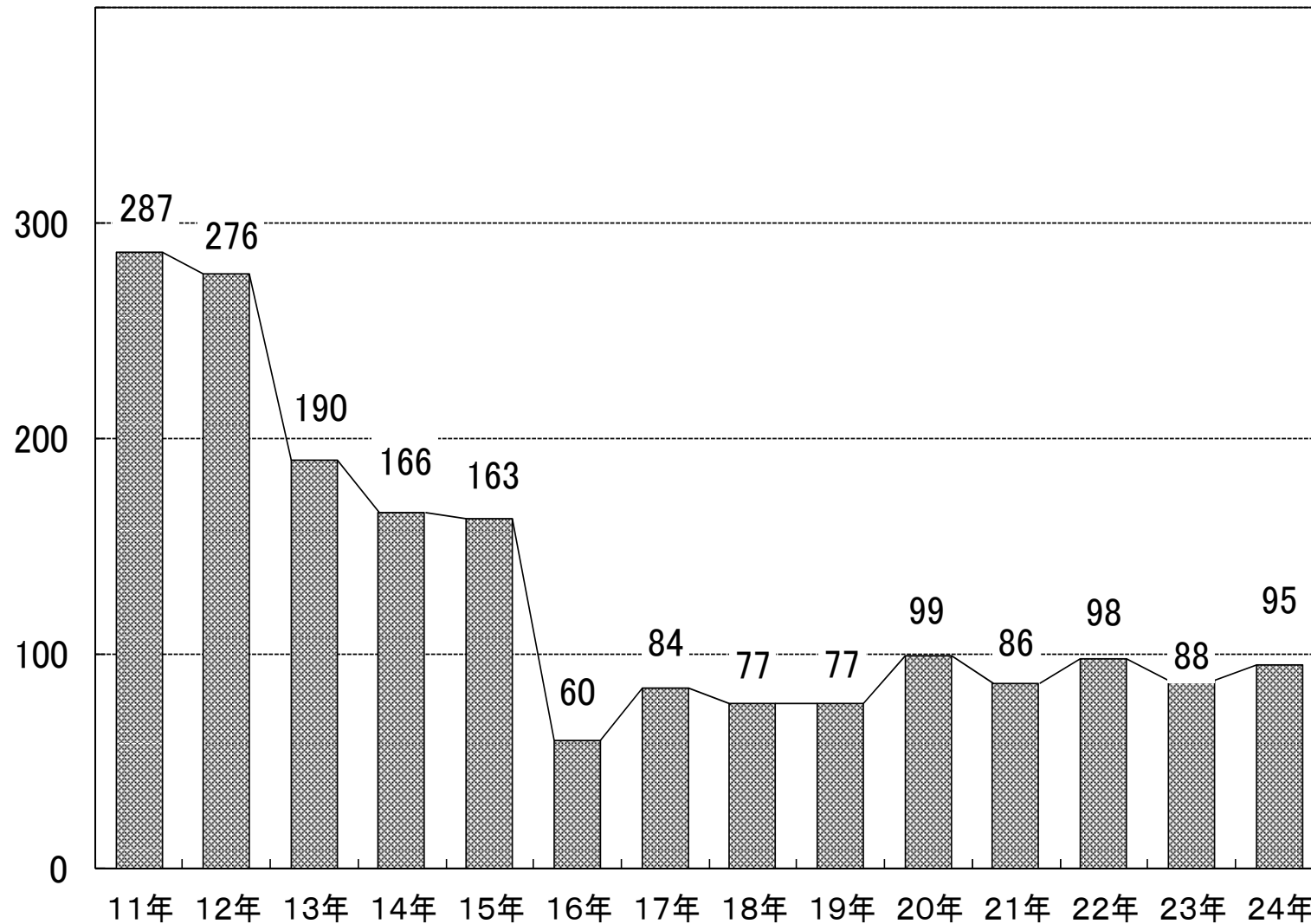
・出荷段階の在庫量は、系統在庫量に非系統在庫量(推計)を加えた数量である。

なお、生産段階の在庫量は、「生産者の米穀現在高等調査」(平成22年以降は「生産者の米穀在庫等調査」)を基に算出した在庫量から精米在庫量(推計)を控除した玄米在庫量である。

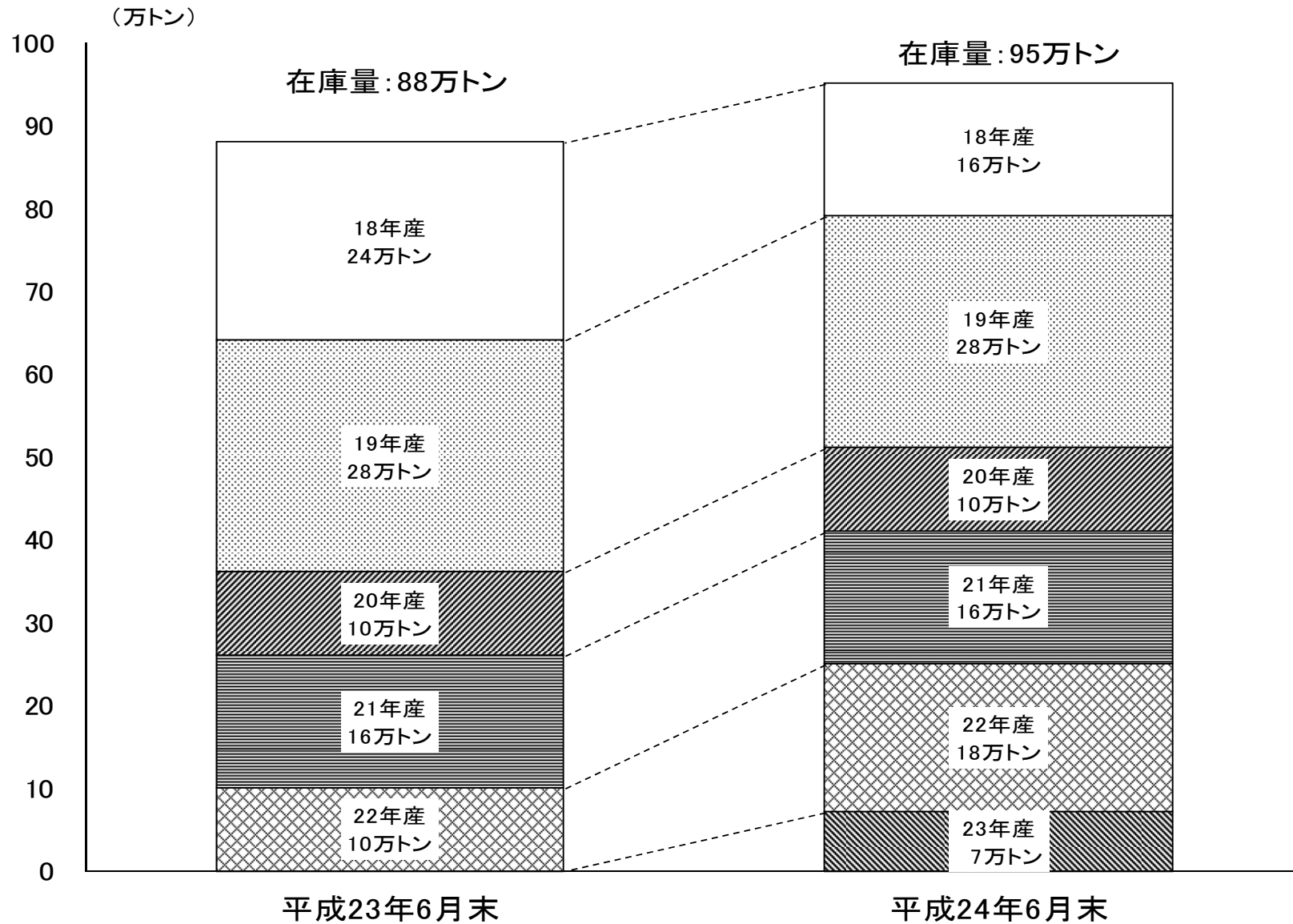
3)ラウンドの関係で合計と内訳が一致しない場合がある。

14 政府備蓄米の6月末在庫の推移

(単位:万トン)



15 政府備蓄米の在庫の状況



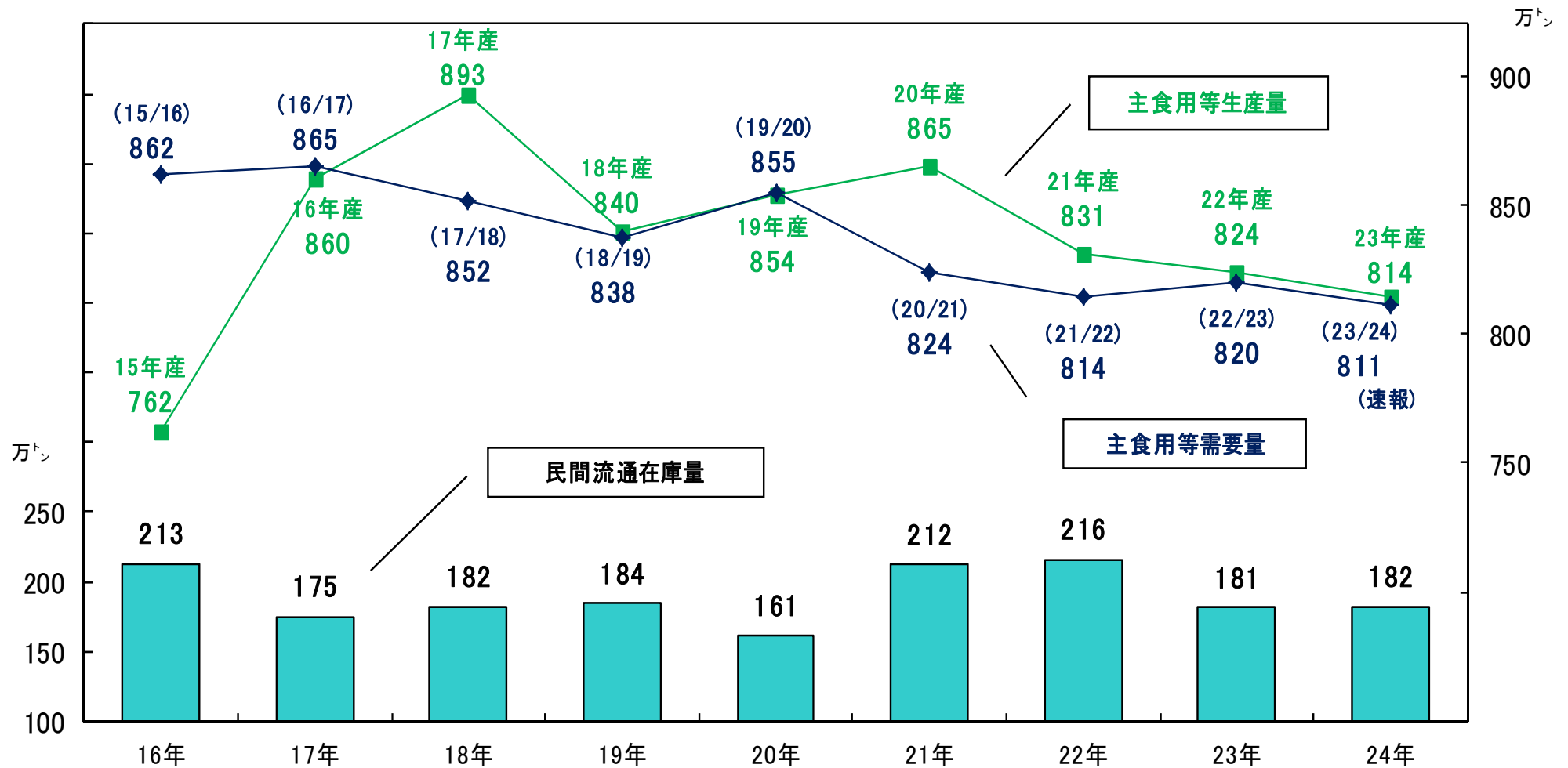
資料：農林水産省調べ

注：1) うるち玄米の数量である。

2) 平成24年6月末在庫は、本年3月に、(社)米穀安定供給確保支援機構が所有する販売環境整備米8万トン(22年産)を買い入れ、4月以降、その代替として備蓄米4万トン(18年産)を飼料用に販売した後の値である。

3) ラウンドの関係で合計と内訳が一致しない場合がある。

16 主食用等生産量、需要実績及び民間在庫の推移



資料：農林水産省調べ

(注1) 主食用等需要量は前年7月から当年6月までの需要実績である。

(注2) 主食用等生産量(水陸稲収穫量－(加工用米＋新規需要米(飼料用・バイオ用を除く)))は、前年産の数値である。

(注3) 民間流通在庫量は当年6月末現在の数値である。

(注4) 23年7月から24年6月までの主食用等需要量(811万トン)は速報値である。

17 100 Bq/kgを超える23年産米の特別隔離対策

1 対策の趣旨

食品中の放射性物質の新基準値の水準（100 Bq/kg）を考慮し、暫定規制値（500 Bq/kg）を超える放射性セシウムの検出により出荷が制限された23年産米だけでなく、100 Bq/kgを超える23年産米についても、市場流通から隔離することとする。これを円滑に実施するため、民間団体が出荷代金相当額を生産者等に対して支払う仕組みを整備。これらの措置により、消費者の不安解消と生産者の経営安定を図る。

2 対策の内容

（1）隔離対象

本対策の対象とする米は、以下のとおりとする。

- ① 500 Bq/kgを超える数値が検出され出荷制限が課された地域の生産者が生産した米
- ② 本調査、緊急調査等で100 Bq/kg超から500 Bq/kg以下が検出され、福島県から出荷見合わせが要請されている地域の生産者が生産した米

（参考）隔離対象数量

現時点では約17,000トン（出荷業者から聞き取り）の見込み。

なお、隔離対象米穀の倉庫への保管はほぼ終了しており、隔離協会が生産者別数量を確認しつつ出荷代金相当額の支払を開始しているところ。（7月末までに約3,100トン分の出荷代金相当額が支払予定）

（2）実施主体

一般社団法人米穀特別隔離対策推進協会（隔離協会）

（3）隔離・処分方法

- 上記（1）の隔離対象となる米については、市場流通しないよう産地倉庫から集約倉庫（民間倉庫）に隔離。その廃棄・処分に当たっては、国、関係地方自治体及び関係団体が一体的に対応。
- また、上記（1）の隔離対象となる米の生産者等に対しては、（2）の協会が出荷代金相当額を支払う。
- なお、東京電力から損害賠償金が支払われた段階で、この出荷代金相当額は相殺される。

18 23年産米の特別隔離対策等による米の供給減少分の代替供給

- 平成23/24年(23年7月から24年6月までの1年間)の米の供給については、①東日本大震災により、倉庫に保管されていた22年産米が被災し、これを23年産米で埋め合わせる形で供給が行われたこと、②特別隔離対策(100 Bq/kgを超える23年産米の特別隔離対策)の対象となる米が市場隔離されること、から供給量が減少。
- 今般、特別隔離対策による隔離数量がほぼ固まったことから、上記①及び②に見合う量4万トン(震災による倉庫被災分2万トン程度+特別隔離対策による隔離数量2万トン程度)の代替供給を政府備蓄米から行うこととしたところ。

1 供給方法

政府備蓄米の買受資格者を対象とした一般競争入札
(24年3月に買受登録した113業者)

2 販売対象米穀

- ・19年産米 20千トン
- ・20年産米 6千トン
- ・21年産米 14千トン
- 合計 40千トン

(18年産米はすでに飼料用へ供給しているため除外)

3 入札実施時期及び供給開始次期

(1) 入札実施時期

6月26日(火)

(2) 引渡し開始時期

7月17日(火)から開始

4 引取期限

8月31日(金)

政府所有国内産米穀による代替供給販売入札の結果
(平成24年6月26日実施)

1 入札者数等

入札参加資格者数	113
入札者数	106
落札者数	68

2 申込・落札数量等

① 申込数量

(単位：トン)

産年	グループ			計
	A	B	C	
19年産	12,647	9,305	28,555	50,507
20年産	13,196	19,470	14,899	47,565
21年産	31,147	18,525	29,613	79,285
計	56,990	47,300	73,067	177,357

② 落札数量

(単位：トン)

産年	グループ			計
	A	B	C	
19年産	1,700	2,100	16,200	20,000
20年産	1,700	1,800	2,800	6,300
21年産	4,800	2,800	6,100	13,700
計	8,200	6,700	25,100	40,000

③ 落札加重平均価格 (単位：円/60kg (消費税抜き))

産年	計
19年産	12,671
20年産	13,992
21年産	14,872
平均	13,633

3 その他

平成24年6月8日に入札公告を行った「政府所有国内産米穀による代替供給販売入札」は、全量落札されましたので次回の入札は行いません。

19 24年産米の政府備蓄米の買入(事前契約)

【24年産米の政府備蓄米買入に係る見直しの概要】

1 入札時期の早期化

第1回の入札は24年1月19日に実施
(23年産米の第1回入札は23年2月25日に実施)

2 実績に基づく道県別入札枠の設定

23年産米の道県別落札実績を反映して、24年産米の道県別入札枠を設定

道県別枠: 74,540トン

対象道県: 23年産米の落札実績がある24道県

3 引渡時期の早期化

早期に落札したものは早期に引取り(24年11月下旬)
(23年産米は24年1月下旬から3月中旬迄に引取り)

【24年産備蓄米の各回毎の買入事前契約入札状況】

買入対象 米穀の産地	買入予定 数量	第1回 (1月19日)	第2回 (2月7日)	第3回 (2月21日)	第4回 (3月6日)	第5回 (3月19日)	第6回 (4月17日)	第7回 (5月22日)	第8回 (6月19日)	落札数量 累計
提示数量	200,000	200,000	181,629	139,701	125,285	119,990	119,478	117,986	117,021	
指定なし	125,460	2,004	11,571	3,730	3,648	309	1,492	965	411	24,130
道県別枠	74,540	16,367	30,357	10,686	1,647	203	-	-	-	59,260
合計	200,000	18,371	41,928	14,416	5,295	512	1,492	965	411	83,390

※ 岡山産の第1回落札残数量(30トン)、千葉産の第2回落札残数量(1トン)、長野産の第3回落札残数量(7トン)、三重産の第3回落札残数量(1トン)及び青森産の第4回落札残数量(12トン)については、最小申込数量(50トン)に満たないため、「指定なし」に繰り入れた。

【24年産備蓄米の買入予定数量と落札実績等】

<買入予定数量> <落札実績>

200,000トン

83,390トン

<落札価格>

落札加重平均価格

13,406円/60kg

注1 価格は、第1回～第8回入札までの全ての落札価格を加重平均したもので、包装代、消費税込みの価格。

注2 相対取引価格と比較する場合には、上記落札価格に流通経費等(消費地までの運賃、広告宣伝費、系統手数料等)600円～1,500円を上乗せする必要がある。

<落札実績の内訳>

(産地を指定しない枠)

125,460トン

24,130トン

(道県別枠)

単位:トン

産地	買入予定数量	落札数量
北海道	7,860	5,768
青森	2,400	2,388
岩手	5,680	5,149
宮城	5,700	3,952
秋田	13,230	9,595
山形	7,690	7,690
福島	1,320	52
茨城	90	90
栃木	2,500	1,848
千葉	100	99
新潟	10,120	9,614
富山	7,920	7,920
石川	1,120	810
福井	2,430	1,300
長野	100	93
三重	700	699
岡山	180	150
広島	1,020	603
山口	3,000	785
香川	590	0
愛媛	420	345
福岡	120	120
佐賀	190	190
熊本	60	0
合計	74,540	59,260

20 22年産米に係る過剰米対策基金(321億円)の活用 — 生産者団体等による取組 —

【趣旨】

生産者団体等自らが、集荷円滑化対策の過剰米対策基金を活用して、主食用米を飼料用等に処理

【取組内容】

- ・実施主体 : (社)米穀安定供給確保支援機構
- ・事業名 : 販売環境整備事業
- ・対象米穀 : 平成22年産米 (1~3等が基本)
- ・処理方法 : 米穀機構が買い取り、加工用、飼料用、バイオエタノール用又は政府備蓄用に処理
- ・買取価格 : 1等米 10,500円/60kg (税別)
(2等米、3等米はそれぞれ500円/60kgずつ格差を設定)
- ・買取数量 : 170,952トン
(うち全農:165,596トン、全集連:5,351トン、その他:5トン)

【在庫状況】(平成24年4月末)

- 買取数量 : 約17万トン
- 処理数量 : 約15万トン
 - 5.5万トン程度(飼料用)
 - 0.7万トン(災害等)
 - 0.4万トン(バイオエタノール用)
 - 0.4万トン程度(加工用)
 - 7.8万トン(政府備蓄用)
- 在庫数量 : 約2万トン程度 (平成24年4月末)

道府県別契約数量

都道府県	数量	都道府県	数量
北海道	191	滋賀県	48
青森県	131	京都府	10
岩手県	88	大阪府	—
宮城県	178	兵庫県	1
秋田県	128	奈良県	2
山形県	151	和歌山県	—
福島県	12	鳥取県	18
茨城県	27	島根県	3
栃木県	111	岡山県	19
群馬県	25	広島県	20
埼玉県	14	山口県	38
千葉県	10	徳島県	2
東京都	—	香川県	18
神奈川県	—	愛媛県	6
新潟県	53	高知県	—
富山県	45	福岡県	45
石川県	43	佐賀県	40
福井県	39	長崎県	2
山梨県	—	熊本県	48
長野県	10	大分県	28
岐阜県	32	宮崎県	16
静岡県	0	鹿児島県	16
愛知県	19	沖縄県	—
三重県	20	全国計	1,710

注1:米穀機構が買入契約を締結した1等米から規格外米までの総数量(1等932百トン、2等619百トン、3等159百トン、規格外0.01百トン)である。

注2:ラウンドの関係で、合計と内訳は一致しない。

21 東日本大震災を踏まえての災害時に対応した備蓄の検討

○「食糧部会における米の備蓄運営についての議論の整理(平成23年8月)」(抜粋)

3 備蓄米放出の基本的なプロセス

(中略)

災害時における備蓄米放出(販売)については、東日本大震災における首都圏の一時的な供給不足等を踏まえ、別途検討。なお、災害時の放出については食糧法令において直接的な言及はないものの、販売業者だけではなく地方公共団体への販売など、従来から災害時の放出を想定した規定が置かれており、これに基づき実施。

精米備蓄実証事業 (平成24年度予算額: 25百万円)

《背景》

- ・東日本大震災発生後に、被災地から応急食料としての精米の供給要請
- ・大消費地である首都圏において一時的に米の品薄状態が発生

《課題》

- ・大規模災害への備えとして、一定量の精米のストックが必要
- ・大規模災害発生直後に大都市圏で発生が想定される需要増加・精米供給能力の低下に対応する体制の確保が必要

《実証事業の概要》

- 平成24年度に政府が買入れる備蓄米の一部を活用して、試験的に精米形態での備蓄を実施
 - ・備蓄量: 500トン(東日本大震災発生~4月20日までの被災地向精米供給量に相当)
 - ・実施主体: 政府所有米穀の販売等業務の委託を受けた民間団体等
- 食味等分析試験及び販売実証(非主食として販売)を行うことにより、今後のより効率的な精米備蓄の可能性を検証