

米をめぐる関係資料

平成 2 7 年 3 月

農林水産省

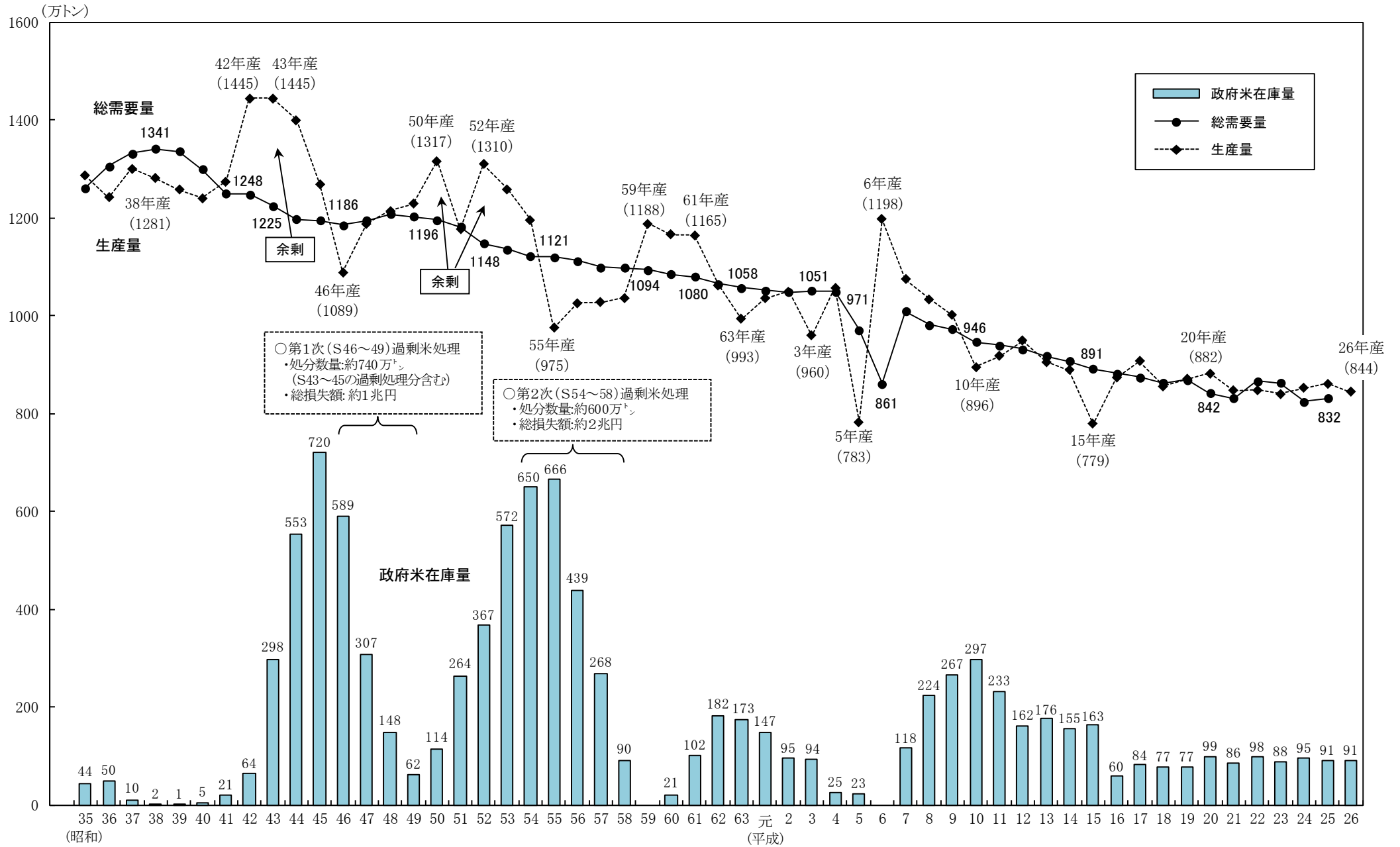
目

1	米の全体需給の動向(昭和35年～)	1
2	米の用途別・年産別、生産量の推移	2
3	平成26年産水稻の作付面積及び収穫量(平成27年2月23日公表)	3
4	都道府県別作況指数(平成27年2月23日公表)	4
5	米の流通の状況(16～24年産米)	5
6	米の流通経路別流通量の状況	6
7	家庭における米購入量の推移	7
	(参考1)1世帯当たりの購入量の推移(米・パン・めん類)	8
	(参考2)1世帯当たりの支出金額の推移(食料)	9
8	米の消費動向	10
9	外食の動向	14
10	主食用米の販売動向(米穀卸売業界調査)	16
11	米消費拡大の取組	17
	(参考)茶わん1杯のお米の値段	20
12	米の相対取引価格の月別全銘柄平均の推移(平成18年産～26年産)	21
13	産地品種銘柄別相対取引価格の推移(平成26年産)	22
14	相対取引価格と業者間取引価格の対比	23
15	水稻うるち玄米の1等比率	24
16	民間流通における6月末在庫の推移	25
17	政府備蓄米の6月末在庫の推移	26
18	政府備蓄米の在庫の状況	27
19	主食用等の生産量と需要量及び民間在庫の推移	28
20	27年産米の政府備蓄米の買入	29
21	東日本大震災を踏まえての災害時に対応した備蓄の検討	30
22	水田の利用状況(平成25年度)	31
23	水田の利用状況の推移	32
24	全国の需給調整の取組状況の推移(平成16年産～26年産)	33
25	生産数量目標の都道府県間調整の推移	34
26	平成26年産米の都道府県別需給調整の取組状況	35
27	平成27年産米の都道府県別の生産数量目標等	36
28	酒造好適米の需要に応じた生産拡大について	37
29	農林水産業・地域の活力創造プラン	38
30	米に係る経営所得安定対策の概要	40
31	水田活用の直接支払交付金の概要	41

次

32	水田フル活用ビジョンについて(概要)	42
33	新規需要米等の用途別取組状況(平成20年産～26年産)	43
34	米粉用米の動向	44
35	飼料用米の動向	45
36	今後の飼料用米の供給増大のイメージ	46
37	配合飼料メーカーへの飼料用米の供給について	47
38	飼料用米の推進について	48
39	平成27年産飼料用米の大幅な拡大に向けた取組	49
40	飼料用米の利用拡大のための機械・施設整備等に対する支援について	50
41	米の作付規模別10a当たり生産費	51
42	販売目的で作付けした水稻の作付面積規模別農家数(平成17～26年)	54
43	経営規模・生産コスト等の内外比較	55
44	コメの内外価格差	56
45	ガット・ウルグアイ・ラウンド交渉	57
46	MA米の受け入れ	58
47	コメの輸入制度	59
48	MA米と国家貿易	60
49	MA米輸入の仕組み	61
50	MA米の輸入状況	62
51	平成26年度のSBS米の輸入入札状況	63
52	MA米の販売状況	64
53	MA米の運用に伴う財政負担	65
54	MA米をめぐる国際関係	66
55	WTO農業交渉とコメ	67
	(参考1)世界の米需給の現状(主要生産国、輸出国等)	68
	(参考2)米輸出国の動向	69
	(参考3)我が国におけるコメ	70
56	商業用の米の輸出数量及び輸出金額の推移	71
57	コメ・コメ加工品の輸出戦略	72
58	食文化・食産業のグローバル展開(品目別輸出団体)	73
59	コメ・コメ加工品の輸出団体について	74
60	米トレーサビリティ法の概要	75
61	米の放射性物質濃度低減に向けた継続的検査と技術指導	76
62	27年産米の作付等に関する方針	77
63	27年産米の作付制限等の対象地域(26年産との比較)	79

1 米の全体需給の動向(昭和35年～)



注1. 政府米在庫量は、外国産米を除いた数量である。
 2. 政府米在庫量は、各年10月末現在である。ただし、平成15年以降は各年6月末現在である。
 3. 平成12年10月末の政府米在庫量は、「平成12年緊急総合米対策」による援助用隔離等を除いた数量である。
 4. 総需要量は、「食料需給表」(4月～3月)における国内消費仕向量(陸稲を含み、主食用(米菓・米穀粉を含む)のほか、飼料用、加工用等の数量)である。ただし、平成5年以降は国内消費仕向量のうち国産米のみの数量である。
 5. 生産量は、「作物統計」における水稲と陸稲の収穫量の合計である。

2 米の用途別・年産別、生産量の推移

(単位:千トン)

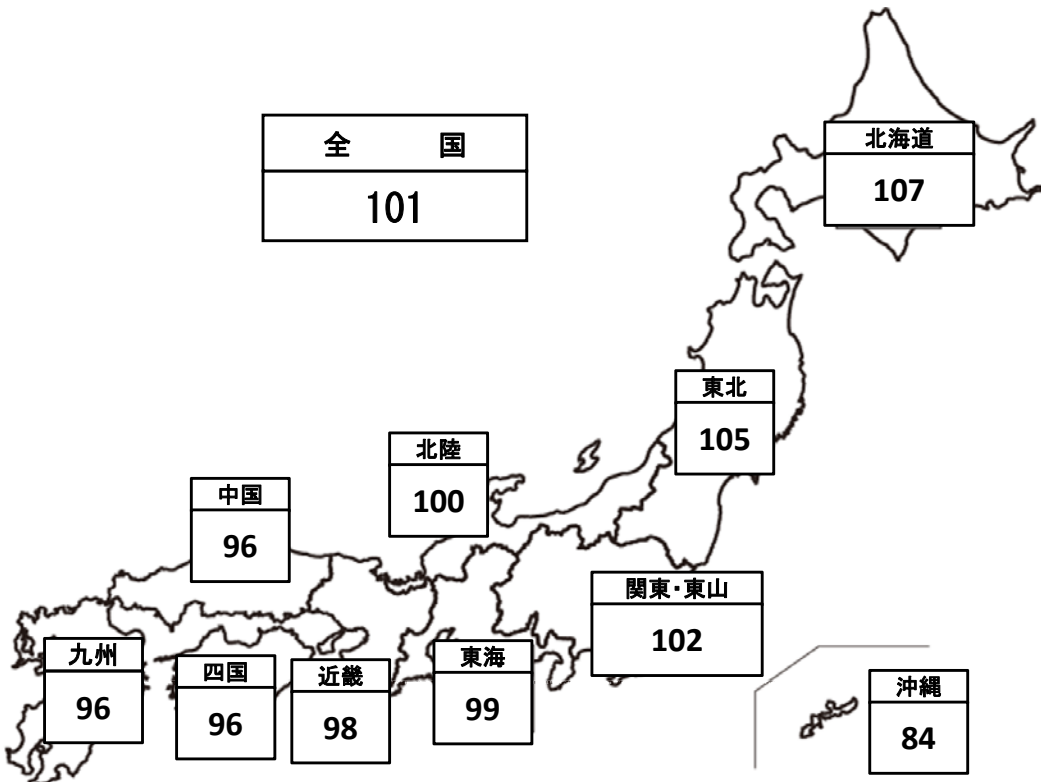
用途 年産	主食用米	非主食用米	うち 加工用米	うち 備蓄米	うち 新規需要米					
						米粉用	飼料用	輸出用	酒造用	その他
20	8,658	161	149	平成22年産 米までは 主食用とし て生産。	12	1	8	0	-	3
21	8,309	182	141		41	13	23	1	-	3
22	8,239	328	213		115	28	81	2	-	4
23	8,133	451	155	68	229	40	183	2	-	4
24	8,210	490	181	85	224	35	183	3	-	4
25	8,182	534	208	183	142	21	115	3	-	3
26	7,885	729	268	250	211	18	178	6	4	3

注1: 主食用米については、作物統計(農林水産省統計部)の値である。
 注2: 加工用米については実績値で、平成26年産は平成26年10月15日現在の値である。
 注3: 備蓄米については、政府買入実績値で、平成26年産は落札数量である。
 注4: 新規需要米については計画生産量で、平成26年産は平成26年10月15日現在の値である。
 注5: 新規需要米の「酒造用」は「需要に応じた米生産の推進に関する要領」に基づき生産数量目標の枠外で生産された玄米を指す。
 注6: その他については、わら専用稲、青刈り用稲、バイオエタノール用米等である。
 注7: ラウンドの関係で合計と内訳が一致しない場合がある。

3 平成26年産水稻の作付面積及び収穫量（平成27年2月23日公表）

- 平成26年産の水稻作付面積(主食用米)は147.4万haで、前年産に比べて4.8万haの減少(対前年比96.8%)となった。
- 全国の10a当たり収量は536kg(作況指数101)となった。
これは、北海道から関東・東山では、登熟が総じて平年を下回っているものの、全もみ数が総じて多くなっていることから作柄がおおむね平年並み以上となった一方、東海以西では、日照不足・低温や一部地域での病虫害等の影響で全もみ数及び登熟が平年を下回ったためである。
- この結果、収穫量(主食用)は788万トンで、前年産に比べて30万トンの減少(対前年比96.3%)となった。

全国農業地域別作況指数



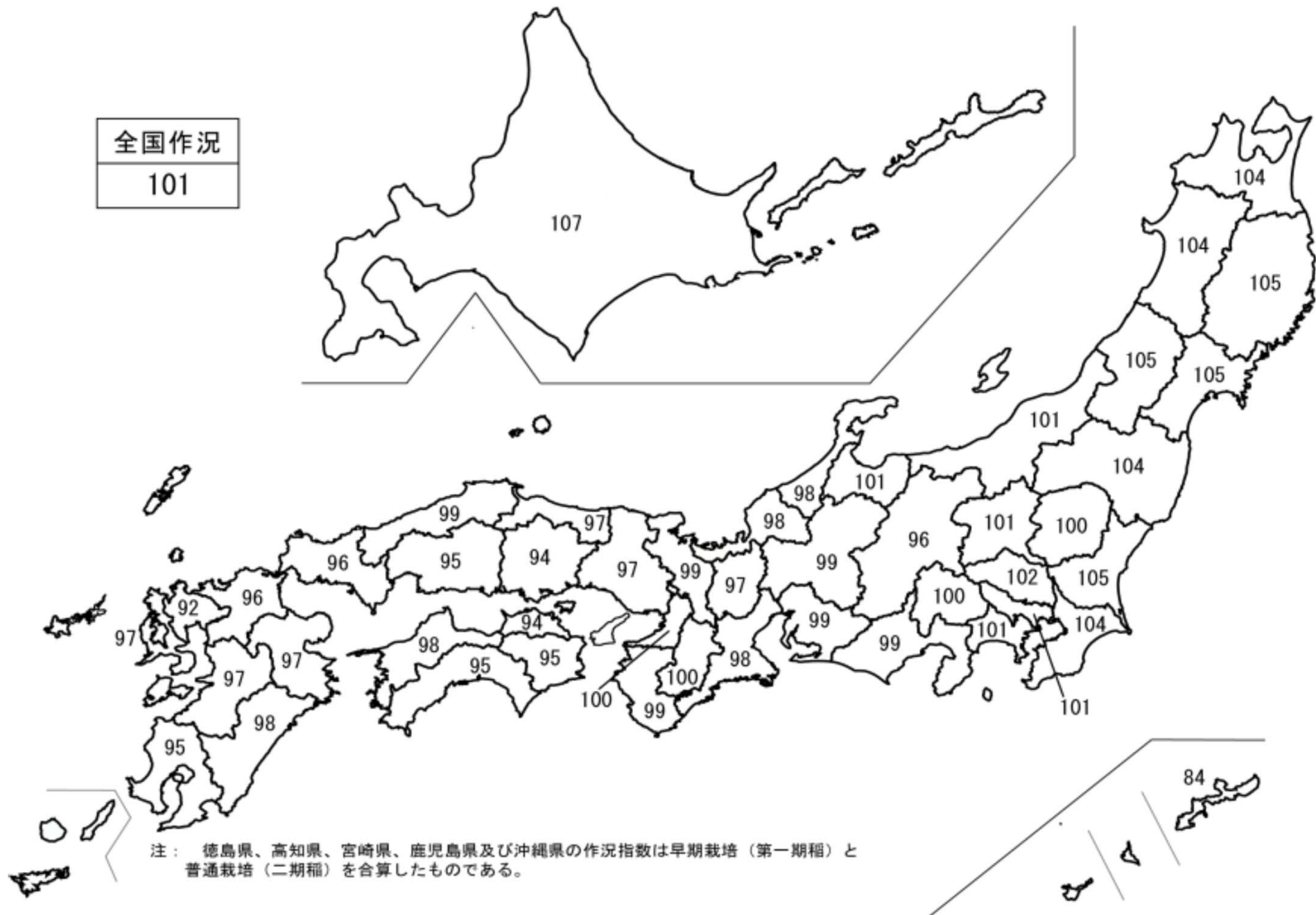
平成26年産水稻の作付面積及び収穫量(全国農業地域別)

全国農業地域	水陸稲計		水 稲					参 考	
	作付面積 (子実用)	収穫量 (子実用)	作付面積 (子実用)	10a当たり 収 量	収 穫 量 (子 実 用)	10a当たり 平年収量	作況指数	主食用 作付面積	収穫量 (主食用)
	①	②	③=①×②	④	⑤=②/④	⑥	⑦=⑥×②		
	ha	t	ha	kg	t	kg	ha	t	
全国	1,575,000	8,439,000	1,573,000	536	8,435,000	530	101	1,474,000	7,882,000
北海道	111,000	640,500	111,000	577	640,500	537	107	103,500	597,200
東北	402,500	2,354,000	402,500	585	2,354,000	559	105	361,100	2,109,000
北陸	212,500	1,139,000	212,500	536	1,139,000	534	100	190,000	1,019,000
関東・東山	294,200	1,598,000	292,800	544	1,594,000	535	102	279,800	1,524,000
東海	99,700	495,100	99,700	497	495,100	503	99	97,500	483,600
近畿	108,000	537,100	108,000	497	537,100	509	98	104,500	519,900
中国	112,600	556,900	112,600	495	556,900	517	96	108,700	536,600
四国	55,300	256,200	55,300	463	256,200	484	96	54,500	253,000
九州	178,200	858,800	178,200	482	858,800	502	96	173,700	837,300
沖縄	860	2,240	860	261	2,240	309	84	860	2,240

注: 収穫量(子実用)及び収穫量(主食用)については、都道府県ごとの積上げ値であるため表頭の計算は一致しない場合がある。

4 都道府県別作況指数（平成27年2月23日公表）

全国・都道府県別作況指数



5 米の流通の状況(16～24年産米)

【生産段階】

(単位:万トン)

年産	生産量													
	出荷・販売		農家消費等		その他									
					加工用米等		もち米		減耗					
16	872	100.0%	636	72.9%	180	20.6%	56	6.4%	12	1.4%	27	3.1%	17	1.9%
17	906	100.0%	653	72.1%	183	20.2%	62	6.8%	13	1.4%	31	3.4%	18	2.0%
18	855	100.0%	631	73.8%	165	19.3%	59	6.9%	15	1.8%	27	3.2%	17	2.0%
19	871	100.0%	632	72.6%	174	20.0%	65	7.5%	17	2.0%	31	3.6%	17	2.0%
20	882	100.0%	636	72.1%	172	19.5%	64	7.3%	16	1.8%	30	3.4%	18	2.0%
21	847	100.0%	624	73.7%	161	19.0%	62	7.3%	16	1.9%	29	3.4%	17	2.0%
22	848	100.0%	592	69.8%	173	20.4%	73	8.6%	24	2.8%	32	3.8%	17	2.0%
23	840	100.0%	594	70.7%	170	20.2%	76	9.0%	26	3.1%	33	3.9%	17	2.0%
24	852	100.0%	604	70.9%	167	19.6%	81	9.5%	31	3.6%	33	3.9%	17	2.0%

【出荷・販売段階】

(単位:万トン)

年産	出荷・販売															
			農協						全集連系業者						生産者 直接販売	
			販売委託		直販		販売委託		直販							
16	636	72.9%	390	44.7%	350	40.1%	40	4.6%	20	2.3%	7	0.8%	12	1.4%	226	25.9%
17	653	72.1%	405	44.7%	352	38.9%	53	5.8%	22	2.4%	8	0.9%	13	1.4%	226	24.9%
18	631	73.8%	384	44.9%	320	37.4%	64	7.5%	21	2.5%	9	1.1%	13	1.5%	227	26.5%
19	632	72.6%	378	43.4%	308	35.4%	70	8.0%	21	2.4%	9	1.0%	13	1.5%	232	26.6%
20	636	72.1%	390	44.2%	303	34.4%	87	9.9%	21	2.4%	8	0.9%	14	1.6%	224	25.4%
21	624	73.7%	372	43.9%	294	34.7%	78	9.2%	22	2.6%	7	0.8%	15	1.8%	230	27.2%
22	592	69.8%	369	43.5%	285	33.6%	84	9.9%	21	2.5%	6	0.7%	15	1.8%	202	23.8%
23	594	70.7%	351	41.8%	259	30.8%	92	11.0%	22	2.6%	6	0.7%	15	1.8%	222	26.4%
24	604	70.9%	352	41.3%	273	32.0%	79	9.3%	21	2.5%	6	0.7%	15	1.8%	231	27.1%

資料:農林水産省「作物統計」、「生産者の米穀現在高等調査」(22年産は「生産者の米穀在庫等調査」)、「農林業センサス」、「米穀の取引に関する報告」及び全国出荷団体調べ等を基に推計。

注:1)平成21年産までの推計に用いた「生産者の米穀現在高等調査」と22年産の推計に用いた「生産者の米穀在庫高等調査」では調査対象農家の定義が異なる(前者は10a以上稲を作付(子実用)している農家、後者は販売目的の水稲の作付面積が10a以上の販売農家が対象)ことから、22年産では推計手法を変更している。

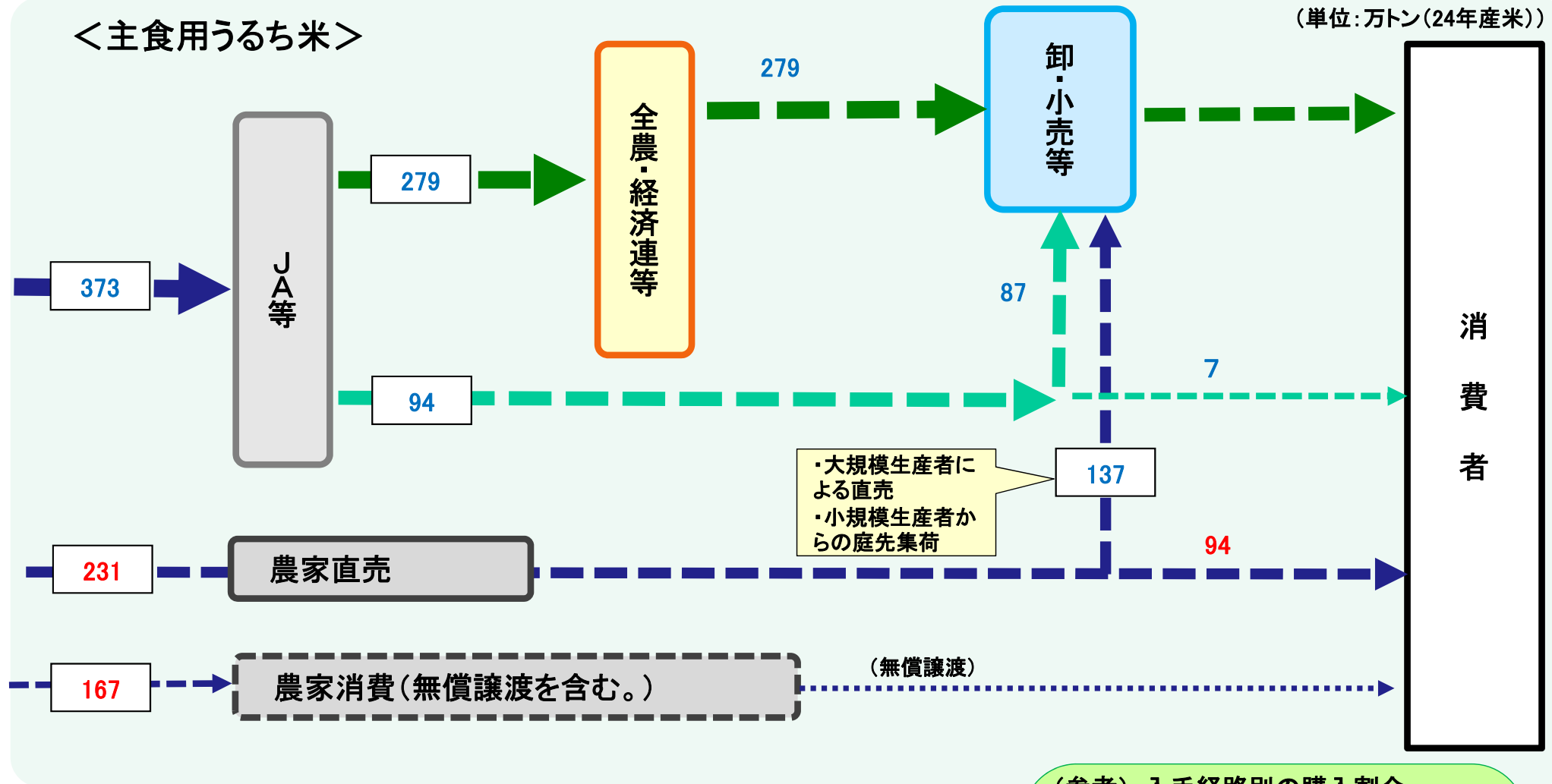
2)生産段階には、このほか、①集荷円滑化対策による区分出荷米(17年産8万トン、20年産米10万トン)、②品質低下に伴う歩留り減(22年産米10万トン)がある。

3)ラウンドの関係で、計と内訳が一致しない場合がある。

6 米の流通経路別流通量の状況

(単位:万トン(24年産米))

<主食用うるち米>



・大規模生産者による直売
・小規模生産者からの庭先集荷

<その他>

81 加工用米等、もち米等(集荷業者を通じて実需者に販売)

(参考) 入手経路別の購入割合

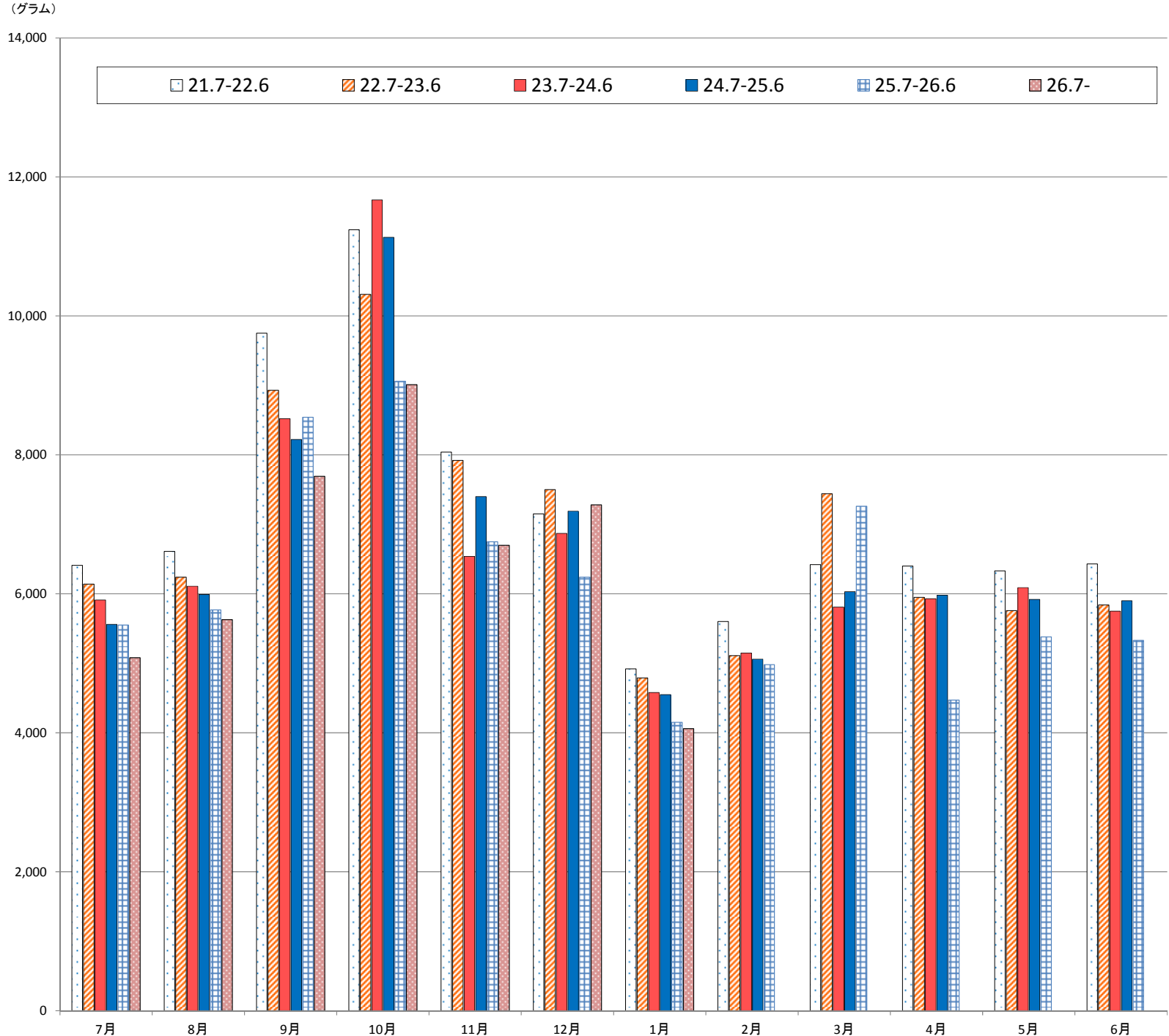
スーパー・デパート等	42.6%
ドラッグストア・ディスカウントストア	6.5%
米穀専門店	4.1%
農協	1.6%
生産者から直接購入	11.9%
産地直売所	1.8%
知人等から無償で入手	23.4%
インターネット	8.0%

※ 米穀安定供給確保支援機構調べを基に農林水産省で算出 (平成24年4月から平成25年3月の年平均)

資料:農林水産省「作物統計」、「生産者の米穀在庫等調査」、「農林業センサス」、「米穀の取引に関する報告」及び全国出荷団体調べ等を基に推計。
注1:JA等には、全集連系を含む(JA等への出荷量373万トンのうち21万トンが全集連系)。
注2:「卸・小売等」には、中食・外食事業者及び加工事業者等を含む。
注3:ラウンドの関係で、計と内訳が一致しない場合がある。

7 家庭における米購入量の推移

(単位:グラム)				
	月間購入量	対前年同月比	年間累計	対前年比
H21.7	6,410	+10.5%	85,300	▲2.0%
H21.8	6,610	+9.3%		
H21.9	9,750	▲3.0%		
H21.10	11,240	+0.3%		
H21.11	8,040	▲18.1%		
H21.12	7,150	▲13.5%		
H22.1	4,920	▲2.0%	81,930	▲4.0%
H22.2	5,600	+0.2%		
H22.3	6,420	+1.3%		
H22.4	6,400	▲3.3%		
H22.5	6,330	+1.8%		
H22.6	6,430	+6.1%		
H22.7	6,140	▲4.2%	78,930	▲3.7%
H22.8	6,240	▲5.6%		
H22.9	8,930	▲8.4%		
H22.10	10,310	▲8.3%		
H22.11	7,920	▲1.5%		
H22.12	7,500	+4.9%		
H23.1	4,790	▲2.6%	78,930	+0.0%
H23.2	5,110	▲8.8%		
H23.3	7,440	+15.9%		
H23.4	5,950	▲7.0%		
H23.5	5,760	▲9.0%		
H23.6	5,840	▲9.2%		
H23.7	5,910	▲3.7%	73,480	▲6.9%
H23.8	6,110	▲2.1%		
H23.9	8,520	▲4.6%		
H23.10	11,670	+13.2%		
H23.11	6,540	▲17.4%		
H23.12	6,870	▲8.4%		
H24.1	4,580	▲4.4%	45,450	▲1.3%
H24.2	5,150	+0.8%		
H24.3	5,810	▲21.9%		
H24.4	5,930	▲0.3%		
H24.5	6,090	+5.7%		
H24.6	5,750	▲1.5%		
H24.7	5,560	▲5.9%	45,450	▲1.3%
H24.8	5,990	▲2.0%		
H24.9	8,220	▲3.5%		
H24.10	11,130	▲4.6%		
H24.11	7,400	+13.1%		
H24.12	7,190	+4.7%		
H25.1	4,550	▲0.7%	45,450	▲1.3%
H25.2	5,060	▲1.7%		
H25.3	6,030	+3.8%		
H25.4	5,980	+0.8%		
H25.5	5,920	▲2.8%		
H25.6	5,900	+2.6%		
H25.7	5,550	▲0.2%	45,450	▲1.3%
H25.8	5,770	▲3.7%		
H25.9	8,540	+3.9%		
H25.10	9,060	▲18.6%		
H25.11	6,750	▲8.8%		
H25.12	6,240	▲13.2%		
H26.1	4,150	▲8.8%	45,450	▲1.3%
H26.2	4,980	▲1.6%		
H26.3	7,260	+20.4%		
H26.4	4,470	▲25.3%		
H26.5	5,380	▲9.1%		
H26.6	5,330	▲9.7%		
H26.7	5,080	▲8.5%	45,450	▲1.3%
H26.8	5,630	▲2.4%		
H26.9	7,690	▲10.0%		
H26.10	9,010	▲0.6%		
H26.11	6,700	▲0.7%		
H26.12	7,280	+16.7%		
H27.1	4,060	▲2.2%		



(参考1) 1世帯当たりの購入量の推移(米・パン・めん類)

(単位:g、%)

	米		パン		めん類	
		対前年比		対前年比		対前年比
平成21年	85,110	▲3.9	45,599	+2.6	36,615	+2.0
平成22年	83,010	▲2.5	45,443	▲0.3	37,000	+1.1
平成23年	80,570	▲2.9	45,257	▲0.4	36,926	▲0.2
平成24年	78,780	▲2.2	44,808	▲1.0	35,819	▲3.0
平成25年	75,170	▲4.6	44,927	+0.3	35,560	▲0.7
平成24年1月	4,580	▲4.4	3,505	▲4.1	2,821	▲1.9
2月	5,150	+0.8	3,744	+4.8	2,699	▲2.3
3月	5,810	▲21.9	4,035	▲1.0	2,889	▲15.6
4月	5,930	▲0.3	3,870	▲0.2	2,831	+2.0
5月	6,090	+5.7	3,917	▲2.4	2,986	+0.9
6月	5,750	▲1.5	3,741	▲1.7	3,132	▲0.5
7月	5,560	▲5.9	3,704	+1.8	3,557	▲9.1
8月	5,990	▲2.0	3,736	+0.3	2,996	▲4.0
9月	8,220	▲3.5	3,566	▲2.4	2,477	▲4.1
10月	11,130	▲4.6	3,676	▲4.9	2,738	+1.9
11月	7,400	+13.1	3,640	▲1.6	2,955	+2.1
12月	7,190	+4.7	3,686	+0.5	3,657	▲1.0
平成25年1月	4,550	▲0.7	3,572	+1.9	2,695	▲4.5
2月	5,060	▲1.7	3,625	▲3.2	2,665	▲1.3
3月	6,030	+3.8	4,076	+1.0	2,965	+2.6
4月	5,980	+0.8	3,802	▲1.8	2,752	▲2.8
5月	5,920	▲2.8	3,972	+1.4	2,816	▲5.7
6月	5,900	+2.6	3,929	+5.0	3,365	+7.4
7月	5,550	▲0.2	3,803	+2.7	3,363	▲5.5
8月	5,770	▲3.7	3,607	▲3.5	3,164	+5.6
9月	8,540	+3.9	3,536	▲0.8	2,391	▲3.5
10月	9,060	▲18.6	3,721	+1.2	2,722	▲0.6
11月	6,750	▲8.8	3,672	+0.9	2,940	▲0.5
12月	6,240	▲13.2	3,620	▲1.8	3,696	+1.1
平成26年1月	4,150	▲8.8	3,427	▲4.1	2,767	+2.7
2月	4,980	▲1.6	3,531	▲2.6	2,889	+8.4
3月	7,260	+20.4	3,828	▲6.1	3,166	+6.8
4月	4,470	▲25.3	3,772	▲0.8	2,503	▲9.0
5月	5,380	▲9.1	4,106	+3.4	2,866	+1.8
6月	5,330	▲9.7	3,706	▲5.7	2,935	▲12.8
7月	5,080	▲8.5	3,706	▲2.6	3,251	▲3.3
8月	5,630	▲2.4	3,772	+4.6	3,093	▲2.2
9月	7,690	▲10.0	3,689	+4.3	2,515	+5.2
10月	9,010	▲0.6	3,784	+1.7	2,722	0
11月	6,700	▲0.7	3,790	+3.2	2,952	+0.4
12月	7,280	+16.7	3,820	+5.5	3,442	▲6.9
平成27年1月	4,060	▲2.2	3,493	+1.9	2,640	▲4.6

資料:総務省「家計調査」(二人以上の世帯)

(参考2) 1世帯当たりの支出金額の推移(食料)

(単位:円、%)

	食料		米		パン		めん類		スパゲッティ		カップめん		菓子類		調理食品		外食		ハンバーガー	
	対前年比	対前年比	対前年比	対前年比	対前年比	対前年比	対前年比	対前年比	対前年比	対前年比	対前年比	対前年比	対前年比	対前年比	対前年比	対前年比	対前年比	対前年比	対前年比	対前年比
21年	896,129	▲1.0	30,496	▲2.3	28,966	+3.0	18,423	+2.4	1,400	+3.2	3,293	+9.2	80,403	+1.8	98,469	▲0.1	161,314	▲2.2	4,352	+7.6
22年	884,768	▲1.3	28,610	▲6.2	28,177	▲2.7	18,047	▲2.0	1,280	▲8.6	3,351	+1.8	78,861	▲1.9	99,866	+1.4	160,230	▲0.7	4,476	+2.8
23年	872,850	▲1.3	27,425	▲4.1	28,321	+0.5	18,236	+1.0	1,285	+0.4	3,468	+3.5	76,801	▲2.6	101,930	+2.1	154,549	▲3.5	4,501	+0.6
24年	879,402	+0.8	28,731	+4.8	28,282	▲0.1	17,563	▲3.7	1,255	▲2.3	3,358	▲3.2	77,779	+1.3	104,615	+2.6	157,668	+2.0	4,315	▲4.1
25年	895,860	+1.9	28,093	▲2.2	27,974	▲1.1	17,170	▲2.2	1,193	▲4.9	3,313	▲1.3	78,948	+1.5	105,033	+0.4	165,246	+4.8	4,170	▲3.4
24年1月	69,105	+1.4	1,707	+7.7	2,307	+5.2	1,313	▲2.2	99	+8.8	290	▲3.3	6,183	+1.7	8,106	+2.7	14,227	+1.1	433	▲1.4
2月	67,024	+2.9	1,873	+4.8	2,342	+6.8	1,273	+1.2	102	▲2.9	292	+4.3	6,426	+2.8	8,069	+5.5	11,342	▲1.9	329	▲5.2
3月	73,367	+4.1	2,120	▲16.4	2,577	+0.7	1,385	▲16.8	119	▲16.2	329	▲25.7	7,133	+7.5	8,422	+3.0	13,709	+22.2	382	+12.0
4月	70,347	+2.9	2,180	+8.0	2,473	▲1.1	1,352	+0.5	118	+6.3	274	+8.3	6,198	▲0.4	8,308	+4.2	12,503	+5.9	360	+8.4
5月	78,876	+8.7	2,225	+14.5	2,464	▲2.1	1,439	▲4.7	117	+5.4	247	▲6.1	6,601	+0.5	8,232	+2.6	13,556	▲1.1	311	▲15.5
6月	69,871	+0.9	2,177	+11.4	2,382	+2.7	1,554	▲4.7	105	+2.9	239	▲0.4	5,953	+5.1	7,852	+2.4	12,041	+3.7	298	▲2.6
7月	73,734	▲1.8	2,115	+3.0	2,348	+1.5	1,871	▲9.1	99	▲2.9	224	▲0.9	6,304	▲0.5	9,104	+0.4	13,143	▲1.6	381	▲2.6
8月	77,611	+0.5	2,276	+6.9	2,297	▲0.5	1,623	▲1.4	99	+1.0	233	▲9.7	7,415	+2.3	9,071	+2.1	15,291	+2.2	417	▲4.1
9月	69,859	+0.5	2,950	+7.1	2,248	▲0.9	1,231	▲4.0	99	▲3.9	256	▲6.2	5,735	▲0.8	8,150	+2.0	12,477	+3.8	351	▲0.3
10月	71,635	▲1.9	3,859	+1.4	2,313	▲4.7	1,280	▲2.1	102	▲5.6	288	▲0.7	5,701	▲2.3	8,605	+2.8	12,307	▲4.5	332	▲18.4
11月	69,959	▲0.8	2,527	+12.0	2,229	▲4.5	1,368	+0.1	94	▲11.3	291	+5.4	5,718	▲1.8	8,385	+1.5	12,710	▲0.2	346	▲2.5
12月	94,014	+0.5	2,721	+4.5	2,301	▲3.7	1,874	+2.7	101	▲4.7	395	+7.6	8,411	+0.6	12,311	+2.8	14,362	▲1.7	375	▲12.4
25年1月	69,041	▲0.1	1,829	+7.1	2,251	▲2.4	1,280	▲2.5	85	▲14.1	295	+1.7	6,080	▲1.7	8,406	+3.7	13,977	▲1.8	362	▲16.4
2月	65,406	▲2.4	1,997	+6.6	2,216	▲5.4	1,232	▲3.2	100	▲2.0	289	▲1.0	6,459	+0.5	7,825	▲3.0	11,241	▲0.9	325	▲1.2
3月	74,663	+1.8	2,290	+8.0	2,532	▲1.7	1,375	▲0.7	118	▲0.8	315	▲4.3	7,188	+0.8	8,450	+0.3	14,227	+3.8	382	±0.0
4月	70,637	+0.4	2,325	+6.7	2,474	+0.0	1,332	▲1.5	110	▲6.8	277	+1.1	6,291	+1.5	8,075	▲2.8	12,725	+1.8	324	▲10.0
5月	74,302	▲5.8	2,313	+4.0	2,489	+1.0	1,401	▲2.6	103	▲12.0	249	+0.8	6,607	+0.1	8,296	+0.8	14,449	+6.6	311	±0.0
6月	72,216	+3.4	2,303	+5.8	2,404	+0.9	1,615	+3.9	96	▲8.6	238	▲0.4	5,997	+0.7	7,980	+1.6	12,935	+7.4	295	▲1.0
7月	75,639	+2.6	2,167	+2.5	2,323	▲1.1	1,764	▲5.7	90	▲9.1	224	±0.0	6,511	+3.3	9,146	+0.5	13,681	+4.1	370	▲2.9
8月	79,755	+2.8	2,173	▲4.5	2,236	▲2.7	1,637	+0.9	91	▲8.1	249	+6.9	7,787	+5.0	9,180	+1.2	16,419	+7.4	425	+1.9
9月	72,331	+3.5	2,903	▲1.6	2,206	▲1.9	1,194	▲3.0	100	+1.0	269	+5.1	5,962	+4.0	8,407	+3.2	13,400	+7.4	351	±0.0
10月	72,523	+1.2	3,088	▲20.0	2,285	▲1.2	1,281	+0.1	105	+2.9	289	+0.3	5,742	+0.7	8,559	▲0.5	12,646	+2.8	316	▲4.8
11月	72,740	+4.0	2,312	▲8.5	2,278	+2.2	1,307	▲4.5	95	+1.1	275	▲5.5	6,032	+5.5	8,449	+0.8	13,823	+8.8	340	▲1.7
12月	96,607	+2.8	2,392	▲12.1	2,279	▲1.0	1,752	▲6.5	102	+1.0	344	▲12.9	8,293	▲1.4	12,259	▲0.4	15,726	+9.5	368	▲1.9
26年1月	71,055	+2.9	1,555	▲15.0	2,222	▲1.3	1,260	▲1.6	96	+12.9	275	▲6.8	6,202	+2.0	8,183	▲2.7	14,831	+6.1	362	±0.0
2月	66,424	+1.6	1,810	▲9.4	2,221	+0.2	1,277	+3.7	106	+6.0	299	+3.5	6,275	▲2.8	7,808	▲0.2	11,277	+0.3	307	▲5.5
3月	79,114	+6.0	2,524	+10.2	2,561	+1.1	1,475	+7.3	140	+18.6	350	+11.1	7,432	+3.4	8,728	+3.3	14,296	+0.5	350	▲8.4
4月	69,378	▲1.8	1,635	▲29.7	2,454	▲0.8	1,212	▲9.0	93	▲15.5	252	▲9.0	6,197	▲1.5	8,279	+2.5	13,160	+3.4	325	+0.3
5月	76,337	+2.7	1,908	▲17.5	2,557	+2.7	1,392	▲0.6	96	▲6.8	243	▲2.4	6,701	+1.4	8,643	+4.2	15,047	+4.1	316	+1.6
6月	73,253	+1.4	1,963	▲14.8	2,417	+0.5	1,584	▲1.9	90	▲6.3	241	+1.3	6,036	+0.7	8,311	+4.1	12,857	▲0.6	304	+3.1
7月	75,513	▲0.2	1,876	▲13.4	2,452	+5.6	1,793	+1.6	93	+3.3	242	+8.0	6,452	▲0.9	9,532	+4.2	13,454	▲1.7	290	▲21.6
8月	81,205	+1.8	1,998	▲8.1	2,486	+11.2	1,653	+1.0	94	+3.3	273	+9.6	7,507	▲3.6	9,475	+3.2	16,561	+0.9	325	▲23.5
9月	73,328	+1.4	2,569	▲11.5	2,400	+8.8	1,197	+0.3	95	▲5.0	266	▲1.1	5,996	+0.6	8,555	+1.8	13,287	▲0.8	285	▲18.8
10月	74,391	+2.6	2,831	▲8.3	2,479	+8.5	1,317	+2.8	104	▲1.0	302	+4.5	6,102	+6.3	8,978	+4.9	12,735	+0.7	265	▲16.1
11月	75,383	+3.6	2,116	▲8.5	2,446	+7.4	1,325	+1.4	101	+6.3	299	+8.7	6,337	+5.1	8,855	+4.8	14,460	+4.6	283	▲16.8
12月	97,882	+1.3	2,324	▲2.8	2,517	+10.4	1,810	+3.3	98	▲3.9	390	+13.4	8,892	+7.2	12,719	+3.8	14,772	▲6.1	302	▲17.9
27年1月	71,406	+0.5	1,349	▲13.2	2,399	+8.0	1,263	+0.2	96	0	280	+1.8	6,326	+2.0	8,643	+5.6	14,086	▲5.0	244	▲32.6

資料:総務省「家計調査」(二人以上の世帯)

8 米の消費動向 ①(1人1ヶ月当たり精米消費量の推移)

米の消費動向 (社)米穀安定供給確保支援機構による米の消費動向調査結果：平成23年4月分調査から実施)

○ 本調査は、調査実施機関((株)マクロミル)のモニターの中から、本調査への協力の意向を示した消費世帯を対象としている。(インターネット調査)
 ※ 平成23年4月分及び5月分の調査は、東日本大震災のため東北6県及び茨城県を調査対象外としているため、暫定値として公表。
 ※ 集計に際しては、地域毎に世帯人員構成比が国勢調査「世帯人員構成比」に沿うよう調整した上で推計。(23年度はH17年国勢調査、24年度以降はH22年国勢調査)

① 1人1ヶ月当たり精米消費量の推移

(上段:対前月比(24年4月からは対前年同月比)、下段:実数(精米g/人))

	平成23年4月		平成23年5月		平成23年6月		平成23年7月		平成23年8月		平成23年9月		平成23年10月		平成23年11月		平成23年12月		平成24年1月		平成24年2月		平成24年3月		平成23年度(平均)	
	内訳	内訳	内訳	内訳	内訳	内訳	内訳	内訳	内訳	内訳	内訳	内訳	内訳	内訳	内訳	内訳	内訳	内訳	内訳	内訳	内訳	内訳	内訳	内訳	内訳	内訳
合計	-	-	▲6.0%	▲1.2%	▲1.2%	▲7.2%	+0.2%	+3.1%	▲1.2%	+1.5%	▲5.4%	+1.4%	▲0.3%	+2.1%	-	-	-	-	-	-	-	-	-	-	-	-
家庭内	5,434	100.0%	5,106	100.0%	5,045	100.0%	4,681	100.0%	4,692	100.0%	4,839	100.0%	4,783	100.0%	4,856	100.0%	4,661	100.0%	4,649	100.0%	4,748	100.0%	4,841	100.0%	4,841	100.0%
中・外食	3,536	65.1%	3,377	66.1%	3,406	67.5%	3,047	65.1%	3,055	65.1%	3,236	66.9%	3,229	67.5%	3,251	66.9%	2,982	64.9%	3,094	66.4%	3,166	68.1%	3,160	66.6%	3,211	66.3%
中食	1,898	34.9%	1,729	33.9%	1,639	32.5%	1,635	34.9%	1,637	34.9%	1,603	33.1%	1,554	32.5%	1,605	33.1%	1,614	35.1%	1,567	33.6%	1,483	31.9%	1,588	33.4%	1,629	33.7%
外食	1,152	21.2%	1,041	20.4%	953	18.9%	913	19.5%	916	19.5%	909	18.8%	892	18.6%	903	18.6%	890	19.4%	849	18.2%	834	17.9%	890	18.7%	928	19.2%
外食	746	13.7%	688	13.5%	686	13.6%	722	15.4%	720	15.4%	693	14.3%	662	13.8%	702	14.5%	724	15.8%	718	15.4%	649	14.0%	698	14.7%	701	14.5%

平成24年度

	平成24年4月		平成24年5月		平成24年6月		平成24年7月		平成24年8月		平成24年9月		平成24年10月		平成24年11月		平成24年12月		平成25年1月		平成25年2月		平成25年3月		平成24年度(平均)	
	内訳	内訳	内訳	内訳	内訳	内訳	内訳	内訳	内訳	内訳	内訳	内訳	内訳	内訳	内訳	内訳	内訳	内訳	内訳	内訳	内訳	内訳	内訳	内訳	内訳	内訳
合計	▲0.7%	▲5,395	▲0.04%	▲5,104	+1.8%	▲5,135	+2.3%	▲4,788	▲1.3%	▲4,629	▲0.4%	▲4,820	+3.1%	▲4,931	+1.2%	▲4,916	+6.9%	▲4,914	+1.8%	▲4,746	+4.7%	▲4,866	▲1.8%	▲4,664	▲1.4%	▲4,909
家庭内	3.0%	3,642	0.4%	3,391	+1.2%	3,446	+4.0%	3,170	+2.3%	3,126	+1.5%	3,285	+5.9%	3,420	+4.8%	3,406	+13.5%	3,384	+7.2%	3,318	+8.4%	3,431	▲1.1%	3,195	4.4%	3,351
中・外食	▲7.6%	1,754	▲0.9%	1,713	+3.1%	1,690	▲1.0%	1,618	▲8.1%	1,504	▲4.2%	1,535	▲2.8%	1,511	▲5.9%	1,510	▲5.2%	1,530	▲8.8%	1,429	▲3.2%	1,435	▲7.5%	1,469	▲4.4%	1,558
中食	▲12.3%	1,010	▲5.1%	988	+5.4%	1,004	+3.2%	942	▲7.1%	851	▲3.0%	882	▲2.1%	873	▲5.1%	877	▲1.5%	836	▲1.5%	847	+1.6%	827	▲7.1%	827	▲3.1%	900
外食	▲0.3%	744	+5.4%	725	+0.0%	686	▲6.4%	676	▲9.4%	652	▲5.8%	653	▲3.6%	638	▲7.1%	654	▲9.7%	654	▲17.5%	592	▲9.2%	589	▲8.0%	642	▲6.1%	658

平成25年度

	平成25年4月		平成25年5月		平成25年6月		平成25年7月		平成25年8月		平成25年9月		平成25年10月		平成25年11月		平成25年12月		平成26年1月		平成26年2月		平成26年3月		平成25年度(平均)	
	内訳	内訳	内訳	内訳	内訳	内訳	内訳	内訳	内訳	内訳	内訳	内訳	内訳	内訳	内訳	内訳	内訳	内訳	内訳	内訳	内訳	内訳	内訳	内訳	内訳	内訳
合計	▲11.4%	4,779	▲11.6%	4,574	▲10.9%	4,575	▲8.7%	4,373	▲8.6%	4,233	▲8.7%	4,400	▲8.2%	4,528	▲9.6%	4,443	▲11.2%	4,363	▲7.4%	4,396	▲5.7%	4,587	▲7.0%	4,338	▲9.0%	4,466
家庭内	▲13.0%	3,169	▲9.0%	3,086	▲11.6%	3,048	▲8.9%	2,889	▲11.1%	2,779	▲9.0%	2,990	▲10.9%	3,048	▲12.7%	2,972	▲15.4%	2,863	▲10.3%	2,977	▲6.9%	3,196	▲9.4%	2,896	▲10.7%	2,993
中・外食	▲8.2%	1,610	▲13.1%	1,489	▲9.6%	1,527	▲8.2%	1,485	▲3.3%	1,454	▲8.2%	1,409	▲2.0%	1,481	▲2.6%	1,471	▲2.0%	1,500	▲0.7%	1,419	▲3.1%	1,391	▲1.8%	1,442	▲5.5%	1,473
中食	▲7.8%	931	▲10.8%	881	▲11.1%	893	▲8.4%	863	▲6.2%	798	▲7.9%	812	▲0.8%	866	▲3.3%	829	▲3.1%	850	▲1.6%	823	▲6.3%	794	▲1.7%	813	▲6.0%	846
外食	▲8.7%	679	▲16.1%	608	▲7.6%	634	▲8.0%	622	+0.6%	656	▲8.4%	598	▲3.6%	615	▲1.4%	643	▲0.8%	649	+0.7%	596	+1.2%	596	▲2.0%	629	▲4.7%	627

平成26年度

	平成26年4月		平成26年5月		平成26年6月		平成26年7月		平成26年8月		平成26年9月		平成26年10月		平成26年11月		平成26年12月		平成27年1月	
	内訳	内訳	内訳	内訳	内訳	内訳	内訳	内訳	内訳	内訳	内訳	内訳	内訳	内訳	内訳	内訳	内訳	内訳	内訳	内訳
合計	+4.3%	4,986	+5.7%	4,834	+1.5%	4,643	+2.9%	4,500	+3.6%	4,387	+2.2%	4,495	+2.1%	4,624	+4.2%	4,629	▲1.5%	4,299	▲0.4%	4,380
家庭内	+11.4%	3,529	+9.3%	3,374	+6.0%	3,232	+9.5%	3,163	+9.9%	3,053	+6.5%	3,183	+8.0%	3,291	+10.5%	3,283	+5.3%	3,015	+5.1%	3,128
中・外食	▲9.5%	1,457	▲2.0%	1,460	▲7.6%	1,411	▲10.0%	1,337	▲8.3%	1,334	▲6.9%	1,312	▲9.9%	1,334	▲8.5%	1,346	▲14.3%	1,285	▲11.8%	1,252
中食	▲7.1%	865	▲4.5%	841	▲9.3%	810	▲11.4%	765	▲7.3%	740	▲6.3%	761	▲11.7%	765	▲9.7%	749	▲16.4%	711	▲14.6%	703
外食	▲12.8%	592	+1.8%	619	▲5.2%	601	▲8.0%	572	▲9.5%	594	▲7.9%	551	▲7.5%	569	▲7.2%	597	▲11.6%	574	▲7.9%	549

注1：家庭内消費量については、調査当月の月初と月末の精米在庫量及び精米購入数量から把握。中食・外食の消費量については、調査当月の家庭炊飯以外で食べた米飯の数量から推計。
 注2：ラウンドの関係で合計と内訳が合わない場合がある。

8 米の消費動向 ②(入手経路)

② 精米購入時の動向

(1) 入手経路(複数回答)

	デパート	スーパーマーケット	ドラッグストア	ディスカウントストア	コンビニエンスストア	生協 (店舗、共同購入含む)	農協 (店舗、共同購入含む)	米穀専門店	産地直売所	生産者から直接購入	インターネットショップ	家族・知人などから無償で入手	その他	(%)
平成23年4月	0.5	51.6	2.4	5.1	0.0	8.1	1.7	4.4	1.8	5.2	5.4	19.2	1.6	
5月	1.3	44.6	3.9	4.3	0.3	8.4	1.2	4.6	1.4	6.4	5.5	24.4	2.9	
6月	1.7	45.5	3.7	5.4	0.3	8.4	2.0	4.0	0.9	5.6	6.6	20.7	2.3	
7月	1.1	43.6	3.5	4.2	0.4	10.4	1.3	3.8	1.2	7.9	5.6	22.4	2.2	
8月	0.8	46.1	4.0	4.8	0.7	10.0	1.1	3.3	1.4	6.0	6.3	22.1	2.1	
9月	0.2	48.3	3.1	3.7	0.2	8.7	1.2	3.5	1.4	7.2	6.2	22.7	2.1	
10月	0.5	44.5	4.5	2.6	0.4	8.8	1.1	3.5	2.0	7.5	4.6	29.6	2.3	
11月	0.0	43.6	2.9	4.4	0.6	7.7	0.9	4.2	1.3	7.3	6.9	28.4	2.6	
12月	0.6	45.2	3.3	3.5	0.8	8.5	1.1	3.6	1.0	7.1	6.7	26.4	2.3	
平成24年1月	0.4	44.3	4.8	4.4	0.8	8.1	1.5	3.8	0.4	7.1	7.8	23.9	1.9	
2月	0.2	47.0	3.9	3.7	0.3	8.6	1.7	3.8	1.5	7.3	8.4	20.5	2.6	
3月	0.6	46.7	4.0	4.4	0.2	8.0	1.4	2.9	1.2	7.2	7.1	21.3	1.7	
4月	0.7	46.8	5.0	4.6	0.2	7.2	1.5	4.3	1.5	6.8	7.2	18.7	1.6	
5月	0.5	45.9	5.1	3.6	0.2	6.4	1.9	4.3	1.7	7.1	9.4	19.4	1.5	
6月	1.0	44.9	5.5	3.8	0.1	7.1	2.2	4.4	2.3	5.5	7.8	21.5	1.9	
7月	1.4	47.5	5.0	3.6	0.1	7.8	2.2	4.1	1.7	6.5	7.0	20.5	1.8	
8月	1.1	46.8	4.4	3.4	0.4	7.5	1.9	4.3	1.2	5.2	7.4	22.6	1.6	
9月	0.8	46.3	4.9	3.0	0.2	8.2	1.7	3.3	1.4	7.7	5.7	25.7	1.7	
10月	0.8	41.3	3.4	3.1	0.2	8.2	1.8	3.9	3.0	8.2	7.3	28.8	2.7	
11月	0.8	42.7	3.0	3.1	0.3	7.3	1.9	4.4	2.1	7.1	8.1	26.8	2.6	
12月	1.2	41.2	4.1	3.4	0.4	8.9	1.7	5.5	1.8	8.3	7.2	25.5	2.2	
平成25年1月	1.2	42.2	3.7	2.7	0.3	8.6	1.7	4.7	1.4	7.0	6.4	26.2	2.5	
2月	1.3	48.1	4.2	3.3	0.3	8.4	1.8	3.9	1.7	6.9	7.4	19.3	1.9	
3月	0.9	47.4	3.0	3.4	0.3	8.2	1.7	3.8	1.6	7.6	8.1	20.0	1.5	
4月	0.7	49.0	4.4	3.2	0.1	7.7	1.5	3.4	1.6	6.7	8.1	17.5	3.0	
5月	0.7	49.2	4.2	2.7	0.5	7.0	1.4	4.9	1.8	5.9	10.3	17.7	1.5	
6月	0.6	50.5	4.0	2.2	0.4	8.3	1.6	4.1	1.9	6.3	9.2	17.6	1.6	
7月	0.8	49.1	4.6	3.8	0.5	7.6	1.9	5.1	1.3	5.8	9.4	17.9	0.9	
8月	0.7	48.5	3.3	2.1	0.4	7.6	1.8	4.6	1.9	6.5	8.0	21.0	1.1	
9月	0.5	49.4	4.0	2.1	0.3	6.3	1.7	4.5	1.5	6.4	9.3	22.7	1.6	
10月	0.8	44.7	2.6	2.1	0.1	6.6	1.3	3.3	2.0	7.5	10.9	26.4	1.9	
11月	0.5	42.8	3.5	2.8	0.2	5.9	1.5	3.3	3.0	8.0	11.2	24.6	2.2	
12月	1.1	45.6	3.2	2.2	0.5	7.3	1.4	3.3	2.0	7.1	9.5	23.3	2.0	
平成26年1月	0.6	45.5	3.2	2.7	0.3	6.3	1.7	3.2	1.4	7.2	10.5	23.0	0.8	
2月	1.3	45.9	4.4	3.2	0.2	7.4	2.0	3.1	1.3	7.5	10.6	19.7	1.5	
3月	0.6	48.0	4.3	4.0	0.2	6.8	1.7	2.7	2.3	6.2	12.8	17.9	1.4	
4月	1.2	47.5	4.5	3.9	0.7	7.6	1.6	3.7	1.6	7.8	6.4	18.6	1.9	
5月	1.6	50.0	4.7	2.3	0.02	8.0	1.4	2.6	1.7	7.3	9.4	17.1	1.8	
6月	1.0	50.8	4.4	2.9	0.3	8.2	2.1	3.4	1.9	6.9	7.5	17.2	2.6	
7月	1.3	51.4	4.1	2.7	0.1	6.7	1.2	3.3	1.7	5.3	10.0	18.1	2.3	
8月	1.7	50.2	3.5	3.1	0.1	8.3	1.5	4.1	1.5	5.5	8.4	19.5	1.9	
9月	0.9	47.8	3.8	2.8	0.4	9.3	1.4	4.2	1.9	5.4	8.7	20.8	2.1	
10月	1.9	46.5	4.4	2.0	0.3	5.9	1.3	3.3	2.9	8.2	7.3	23.8	3.4	
11月	0.7	47.0	3.0	2.1	0.1	7.7	1.8	2.9	2.1	7.3	7.1	25.6	4.2	
12月	1.5	46.9	4.5	1.6	0.1	8.7	1.5	2.9	1.9	6.8	9.0	23.3	2.5	
1月	0.9	45.7	3.8	1.5	0.1	10.3	1.5	4.3	1.5	6.4	10.7	19.5	3.9	

8 米の消費動向 ④(精米購入時重視点、家庭内在庫数量)

② 精米購入時の動向

(3) 精米購入時重視点 (複数回答)

	産地	品種	年産	価格	食味 (おいしさ)	適量感	安全性	無洗米	精米年月日	栽培方法	業者 製造販売	販売店	その他
平成23年4月	42.6	53.6	31.9	76.0	47.1	8.4	25.4	-	28.2	6.4	7.2	4.2	7.8
5月	45.9	52.4	32.7	77.0	48.3	7.2	27.9	-	27.3	4.7	6.9	3.3	5.3
6月	44.0	53.7	34.6	78.3	50.6	7.6	24.7	-	28.5	4.7	7.9	4.0	4.8
7月	48.0	52.2	33.3	79.6	49.7	8.5	28.4	-	28.1	4.3	6.6	4.3	3.4
8月	50.9	51.2	34.8	78.4	47.8	10.3	31.4	-	25.8	4.4	6.7	4.1	4.8
9月	47.9	50.2	35.9	78.0	48.0	8.0	32.0	-	25.1	3.5	7.5	4.7	4.7
10月	53.5	52.2	37.1	77.5	49.5	10.2	32.5	-	25.6	4.5	6.8	3.8	4.5
11月	53.4	50.7	40.9	77.7	49.9	9.2	35.6	-	26.6	4.3	8.9	4.1	5.2
12月	52.4	49.4	39.5	79.0	49.2	8.4	34.4	-	27.8	3.8	7.9	6.4	4.4
平成24年1月	53.7	51.2	39.5	77.1	47.1	11.5	34.3	-	27.4	5.3	9.2	5.0	4.9
2月	51.0	49.2	37.9	79.0	48.1	8.6	33.3	-	28.8	3.8	8.7	6.0	4.9
3月	54.8	51.3	41.1	76.4	49.9	10.5	33.0	-	29.3	4.2	7.5	5.2	5.4
4月	51.5	48.2	30.2	74.3	44.6	6.7	31.7	11.2	21.0	4.2	6.4	4.2	3.9
5月	52.0	51.1	34.6	75.5	46.5	8.5	29.7	11.5	22.7	4.6	6.6	3.4	2.8
6月	52.2	50.1	33.1	75.4	47.5	9.0	32.3	11.5	23.6	5.0	6.6	4.1	3.7
7月	53.0	50.5	35.4	74.2	48.4	9.0	32.8	11.4	22.9	5.0	7.3	5.0	2.4
8月	54.3	50.8	37.4	74.8	48.8	9.2	32.0	12.1	23.7	5.4	7.8	4.0	1.9
9月	56.0	50.6	36.6	74.6	48.3	8.1	31.5	10.9	22.9	5.3	8.8	4.4	2.4
10月	52.8	52.5	38.0	74.8	50.6	8.5	33.5	10.6	24.7	5.5	8.6	5.2	2.0
11月	54.6	51.3	39.5	73.1	52.2	9.3	33.1	10.3	24.2	6.1	8.8	5.4	2.2
12月	55.0	52.3	39.1	73.6	49.9	9.7	32.7	11.3	23.9	5.1	8.9	4.7	2.2
平成25年1月	54.9	51.8	37.9	74.2	51.0	9.5	33.0	10.8	25.3	5.4	9.1	4.9	1.8
2月	53.1	54.9	38.7	74.9	49.6	9.7	33.6	12.8	25.9	5.1	8.7	5.4	1.8
3月	55.6	52.8	40.7	74.7	51.0	10.2	33.1	12.6	25.8	5.2	8.4	4.8	2.4
4月	54.8	52.3	32.8	77.1	45.2	9.0	31.1	12.8	23.1	4.0	7.3	3.7	3.1
5月	54.1	53.7	34.3	75.2	46.5	8.1	32.1	11.9	22.3	3.9	6.0	3.5	2.3
6月	54.5	53.7	33.9	76.2	47.7	9.2	29.3	12.3	23.3	3.4	6.7	3.7	2.4
7月	55.4	52.7	35.0	77.6	47.6	8.2	31.8	11.5	22.5	3.8	8.0	4.2	1.5
8月	57.4	54.2	36.0	76.3	44.5	7.4	32.8	10.6	22.2	4.0	7.8	3.4	1.9
9月	58.8	53.4	38.5	77.1	46.9	8.4	30.6	11.9	25.4	4.6	8.0	2.8	1.8
10月	59.3	55.1	40.4	76.0	47.7	8.2	30.7	11.8	23.7	4.6	9.1	4.5	2.3
11月	57.4	54.0	41.3	76.5	48.5	8.5	32.5	11.0	25.5	4.7	7.9	4.7	2.1
12月	57.2	56.6	42.3	76.6	48.3	9.6	32.4	11.3	24.6	5.7	8.1	4.6	1.6
平成26年1月	56.4	53.2	41.5	76.2	48.3	8.6	33.2	12.7	24.7	5.0	10.0	4.6	2.3
2月	57.8	56.3	43.4	76.8	47.5	9.1	31.4	12.2	25.1	5.5	9.1	5.1	1.7
3月	57.6	55.3	44.7	77.5	49.1	8.7	31.4	12.6	25.6	5.9	8.8	4.4	2.0
4月	55.4	55.3	34.8	76.1	48.4	8.1	31.0	12.7	24.6	5.1	7.3	4.8	2.2
5月	57.1	56.5	37.5	76.1	47.5	7.1	31.0	11.9	26.1	4.5	7.0	3.9	2.1
6月	57.6	58.0	38.9	74.5	50.1	6.9	32.7	12.3	25.9	4.2	8.5	5.0	1.3
7月	61.1	56.4	39.4	78.1	47.6	7.0	33.7	11.3	26.9	4.2	7.7	5.4	1.7
8月	63.1	57.3	41.5	76.9	50.7	8.8	33.7	11.5	27.2	5.0	9.3	5.9	1.3
9月	61.0	59.0	43.8	74.8	51.4	7.3	33.7	10.8	27.2	4.9	8.0	5.1	1.3
10月	62.3	56.8	45.9	74.9	50.3	8.4	32.3	10.8	26.1	4.8	9.9	6.4	1.6
11月	61.4	60.7	47.1	76.1	52.6	9.1	32.7	12.3	25.7	5.8	10.2	5.7	0.9
12月	61.1	58.0	46.1	77.4	50.0	9.4	32.4	12.3	27.8	5.6	9.3	5.9	1.2
平成27年1月	61.5	58.9	46.0	77.8	49.6	9.8	33.1	13.9	28.2	6.6	10.3	6.6	0.8

③ 家庭内の月末在庫数量

		4月	5月	6月	7月	8月	9月	10月	11月	12月	1月	2月	3月	平均	前年比
23年度	月末在庫数量	6.8	7.0	7.0	6.7	6.9	6.9	8.3	7.9	8.3	7.6	7.5	7.2	7.3	-
	平均世帯人員	2.51	2.51	2.54	2.53	2.54	2.53	2.53	2.54	2.54	2.54	2.54	2.54	2.53	-
24年度	月末在庫数量	6.1	6.1	6.3	6.2	6.1	6.5	7.3	7.2	7.4	7.1	6.8	6.8	6.7	▲8.2
	平均世帯人員	2.42	2.41	2.41	2.41	2.41	2.41	2.41	2.41	2.41	2.41	2.41	2.41	2.41	-
25年度	月末在庫数量	6.4	6.3	6.3	6.2	6.4	6.6	7.1	7.1	7.2	6.8	6.7	7.7	6.7	0.0
	平均世帯人員	2.41	2.41	2.41	2.41	2.41	2.41	2.40	2.41	2.41	2.41	2.41	2.41	2.41	-
26年度	月末在庫数量	6.8	6.8	6.5	6.3	6.5	6.8	7.3	7.5	7.8	7.1				
	平均世帯人員	2.41	2.41	2.41	2.41	2.41	2.41	2.41	2.41	2.41	2.41				

注：1) 地域ごとの世帯人員構成比が23年度はH17国勢調査、24年度以降はH22国勢調査「世帯人員構成比」に沿うようウェイトバック集計を実施した上で集計した。
2) 平均世帯人員は、各月の有効調査世帯の平均人員数である。

9 外食の動向 ①

「外食産業市場動向調査」1月度全店データ(社団法人日本フードサービス協会)

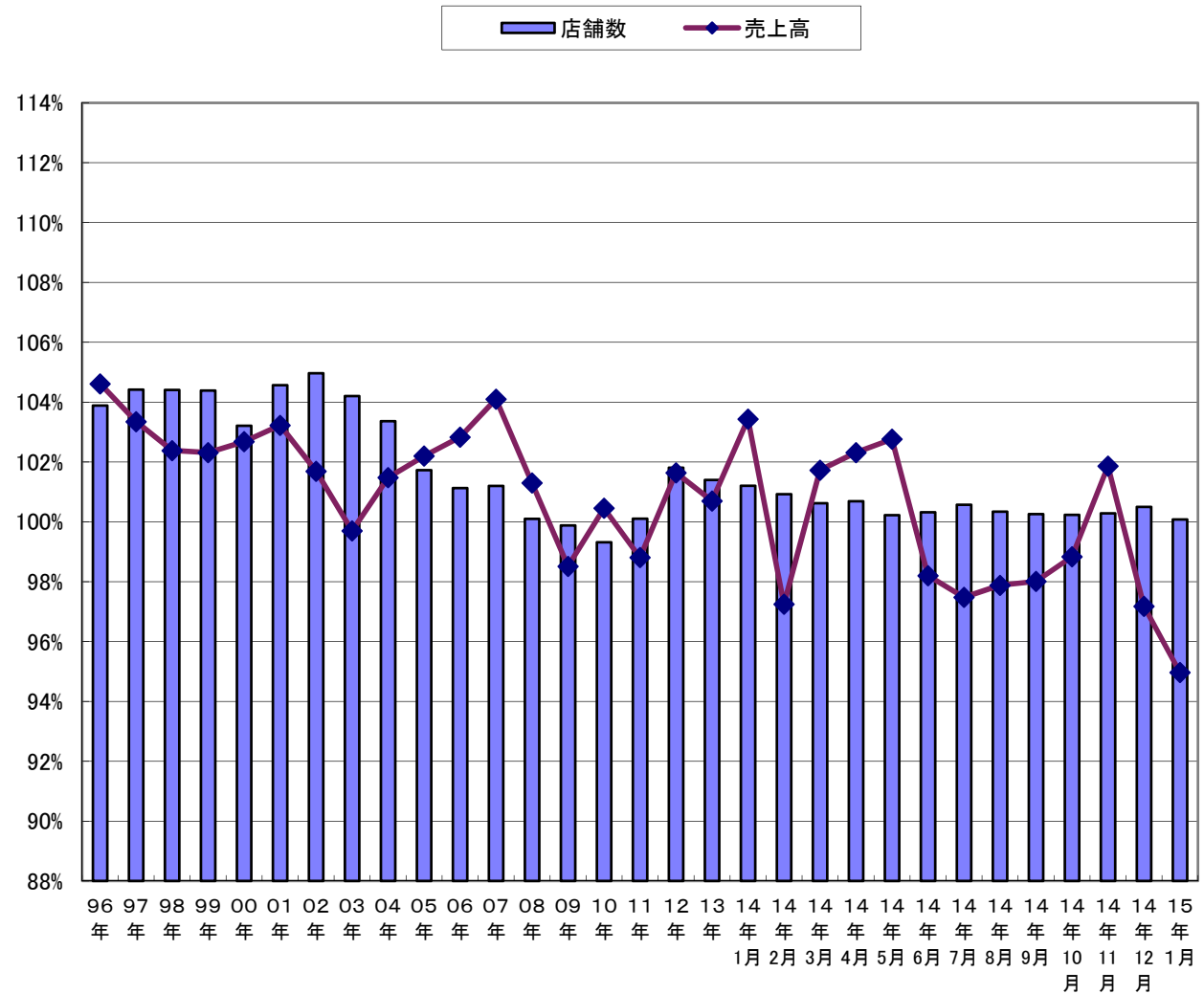
1. 全店データ(前年同月比)

		売上高	店舗数	客数	客単価		
		前年比	前年比	前年比	前年比		
	全体	(N=206)	(N=32144)	95.0%	100.1%	92.1%	103.1%
ファーストフード	合計	(N= 54)	(N=16746)	88.7%	100.1%	88.1%	100.8%
	洋風	(N= 17)	(N=6580)	77.3%	98.9%	80.1%	96.5%
	和風	(N= 13)	(N=2864)	101.4%	101.1%	90.2%	112.4%
	麺類	(N= 25)	(N=2724)	102.5%	102.0%	100.7%	101.7%
	持ち帰り米飯/回転寿司	(N= 17)	(N=2018)	99.4%	99.0%	97.6%	101.9%
	その他	(N= 7)	(N=2560)	103.7%	101.2%	103.5%	100.2%
ファミリーレストラン	合計	(N= 51)	(N=9427)	103.0%	101.1%	99.2%	103.8%
	洋風	(N= 25)	(N=5026)	102.5%	100.6%	98.8%	103.8%
	和風	(N= 26)	(N=1900)	103.3%	101.8%	100.4%	102.9%
	中華	(N= 14)	(N=1396)	99.5%	101.5%	97.5%	102.0%
	焼き肉	(N= 13)	(N=1105)	107.0%	101.5%	103.2%	103.7%
パブ/居酒屋	合計	(N= 36)	(N=2637)	92.4%	94.4%	93.3%	99.1%
	パブ・ビアホール	(N= 8)	(N=322)	101.1%	99.4%	102.3%	98.9%
	居酒屋	(N= 30)	(N=2315)	90.9%	93.7%	91.2%	99.7%
ディナーレストラン(計)		(N= 34)	(N=953)	102.2%	103.4%	99.8%	102.4%
喫茶(計)		(N= 13)	(N=2208)	102.4%	101.0%	97.1%	105.4%
その他(計)		(N= 18)	(N=173)	108.5%	106.1%	102.2%	106.1%

*前年同月比は税抜比較で行っている。

*ファーストフード、ファミリーレストラン、パブ/居酒屋の各業態の内訳に関しては、重複する事業社があるため合計の数値は必ずしも内訳の累積に一致しない。

売上高と店舗数の伸び率推移



(社団法人日本フードサービス協会ホームページより)

9 外食の動向 ②

2. 全店時系列データ(前年同月比)

a. 売上高前年同月比

	14年1月	2月	3月	4月	5月	6月	7月	8月	9月	10月	11月	12月	15年1月
全 体	103.4%	97.2%	101.7%	102.3%	102.8%	98.2%	97.5%	97.9%	98.0%	98.8%	101.9%	97.2%	95.0%
ファーストフード	103.2%	96.6%	101.8%	100.9%	101.3%	96.8%	94.4%	93.8%	95.7%	95.9%	100.5%	94.4%	88.7%
ファミリーレストラン	104.4%	100.4%	103.9%	105.0%	106.2%	101.5%	101.1%	102.9%	101.5%	102.9%	105.9%	101.2%	103.0%
パブレストラン/居酒屋	99.2%	89.8%	93.2%	98.7%	98.2%	92.4%	93.9%	94.8%	96.3%	97.8%	92.7%	93.0%	92.4%
ディナーレストラン	105.9%	98.7%	103.4%	104.4%	104.9%	100.1%	108.8%	110.9%	104.1%	100.4%	104.7%	101.7%	102.2%
喫茶	102.1%	98.6%	98.7%	101.5%	99.3%	99.0%	99.5%	98.8%	101.3%	100.4%	100.6%	101.7%	102.4%
その他	106.8%	99.4%	105.9%	106.3%	107.8%	102.0%	107.2%	108.4%	108.9%	107.2%	109.7%	106.6%	108.5%

b. 店舗数前年同月比

	14年1月	2月	3月	4月	5月	6月	7月	8月	9月	10月	11月	12月	15年1月
全 体	101.2%	100.9%	100.6%	100.7%	100.2%	100.3%	100.6%	100.3%	100.3%	100.2%	100.3%	100.5%	100.1%
ファーストフード	100.8%	100.6%	100.5%	100.4%	99.9%	100.2%	100.1%	100.2%	100.2%	99.9%	100.2%	100.3%	100.1%
ファミリーレストラン	102.1%	102.6%	101.8%	101.7%	101.6%	101.7%	101.6%	101.4%	101.6%	101.5%	101.3%	101.3%	101.1%
パブレストラン/居酒屋	100.1%	98.2%	97.7%	98.4%	96.6%	95.6%	98.2%	95.3%	95.1%	96.2%	94.7%	95.4%	94.4%
ディナーレストラン	100.4%	101.3%	100.2%	100.0%	100.2%	98.7%	103.6%	103.9%	102.9%	103.1%	102.8%	103.3%	103.4%
喫茶	99.8%	99.8%	99.4%	100.8%	100.3%	100.8%	100.9%	101.0%	101.2%	100.0%	101.8%	102.1%	101.0%
その他	107.7%	102.0%	100.3%	102.6%	102.9%	100.4%	103.8%	101.1%	101.9%	102.6%	103.8%	104.5%	106.1%

c. 利用客数前年同月比

	14年1月	2月	3月	4月	5月	6月	7月	8月	9月	10月	11月	12月	15年1月
全 体	100.7%	95.2%	99.3%	99.3%	98.9%	95.3%	96.1%	95.6%	95.5%	95.8%	98.3%	95.2%	92.1%
ファーストフード	99.6%	94.0%	99.0%	98.0%	97.5%	93.6%	95.0%	93.7%	93.7%	94.0%	97.4%	94.2%	88.1%
ファミリーレストラン	102.9%	98.9%	101.2%	102.6%	103.3%	99.2%	98.0%	99.3%	99.2%	99.6%	101.6%	96.5%	99.2%
パブレストラン/居酒屋	101.7%	92.5%	94.6%	99.9%	99.9%	93.5%	94.9%	95.2%	97.5%	98.2%	93.2%	94.3%	93.3%
ディナーレストラン	104.1%	97.5%	101.2%	95.2%	103.3%	98.0%	106.2%	108.1%	103.3%	97.9%	102.4%	99.1%	99.8%
喫茶	100.2%	96.6%	97.7%	98.2%	96.2%	96.5%	97.2%	95.3%	97.8%	96.5%	96.2%	97.7%	97.1%
その他	108.1%	100.0%	104.4%	102.8%	102.6%	99.3%	102.5%	105.5%	105.8%	101.3%	105.0%	101.9%	102.2%

d. 客単価前年同月比

	14年1月	2月	3月	4月	5月	6月	7月	8月	9月	10月	11月	12月	15年1月
全 体	102.7%	102.1%	102.4%	103.1%	103.9%	103.0%	101.4%	102.4%	102.7%	103.1%	103.6%	102.1%	103.1%
ファーストフード	103.6%	102.8%	102.9%	103.0%	104.0%	103.4%	99.4%	100.1%	102.1%	102.0%	103.2%	100.1%	100.8%
ファミリーレストラン	101.5%	101.5%	102.7%	102.4%	102.8%	102.3%	103.2%	103.6%	102.3%	103.3%	104.1%	104.9%	103.8%
パブレストラン/居酒屋	97.5%	97.0%	98.5%	98.8%	98.3%	98.8%	98.9%	99.6%	98.8%	99.6%	99.4%	98.6%	99.1%
ディナーレストラン	101.6%	101.3%	102.1%	109.6%	101.5%	102.1%	102.4%	102.5%	100.7%	102.6%	102.2%	102.6%	102.4%
喫茶	101.9%	102.0%	101.1%	103.4%	103.3%	102.7%	102.4%	103.7%	103.6%	104.0%	104.6%	104.1%	105.4%
その他	98.8%	99.4%	101.4%	103.4%	105.1%	102.7%	104.5%	102.8%	102.9%	105.8%	104.4%	104.6%	106.1%