

2. 自社の取引状況に関する判断(業態ごと)

①主食用米の販売数量

※ 当月の数値が前月と比較し100に近づけば、「増えた」/「(将来)増える」という見方が前月より強くなり、反対に0に近づけば、「減った」/「(将来)減る」という見方が前月より強くなった傾向を示します。

(ア) 今月の販売数量に関する現状判断 D I

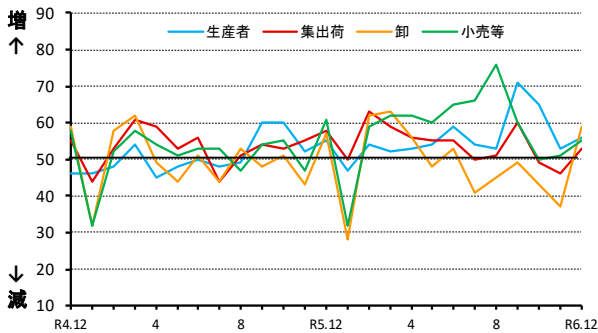
a. 先月との比較

生産者：前回からの増減	+3	(今月の数値	56)
集出荷：前回からの増減	+7	(今月の数値	53)
卸：前回からの増減	+22	(今月の数値	59)
小売等：前回からの増減	+4	(今月の数値	55)

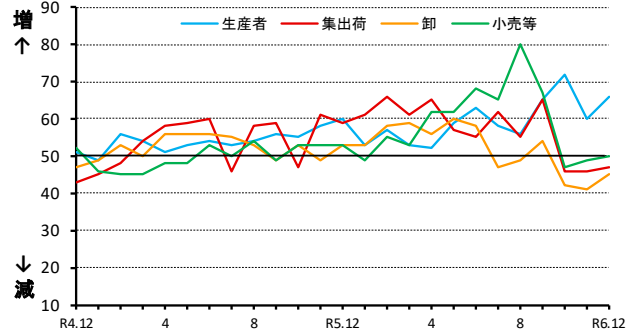
b. 前年同月との比較

生産者：前回からの増減	+6	(今月の数値	66)
集出荷：前回からの増減	+1	(今月の数値	47)
卸：前回からの増減	+4	(今月の数値	45)
小売等：前回からの増減	+1	(今月の数値	50)

①-A-a 貴社の“今月”の主食用米の“販売数量”について、“先月と比較”するといかがですか。



①-A-b 貴社の“今月”の主食用米の“販売数量”について、“前年同月と比較”するといかがですか。



(イ) 来月の販売数量に関する見通し D I

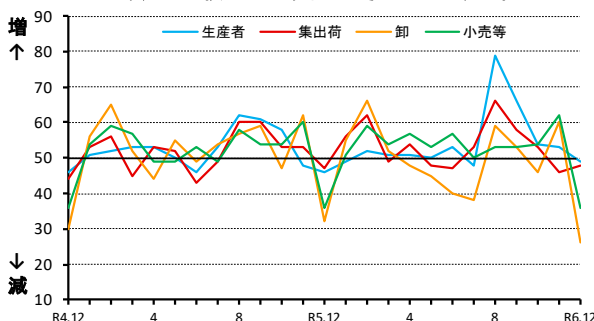
a. 今月との比較

生産者：前回からの増減	▲4	(今月の数値	49)
集出荷：前回からの増減	+2	(今月の数値	48)
卸：前回からの増減	▲34	(今月の数値	26)
小売等：前回からの増減	▲26	(今月の数値	36)

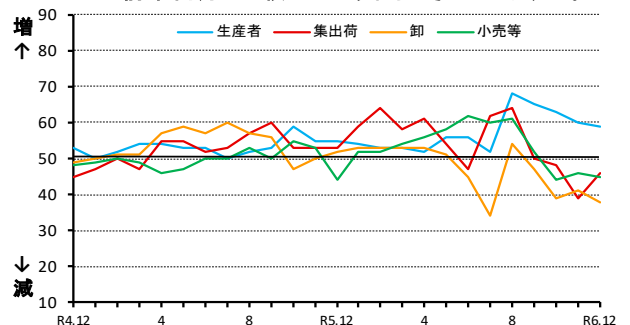
b. 前年同月との比較

生産者：前回からの増減	▲1	(今月の数値	59)
集出荷：前回からの増減	+7	(今月の数値	46)
卸：前回からの増減	▲3	(今月の数値	38)
小売等：前回からの増減	▲1	(今月の数値	45)

①-I-a 貴社の“来月”の主食用米の“販売数量”について、“今月と比較”してどうなると考えていますか。



①-I-b 貴社の“来月”の主食用米の“販売数量”について、“前年同月と比較”してどうなると考えていますか。



②主食用米の価格

※ 当月の数値が前月と比較し100に近づけば、「高くなった」/「(将来)高くなる」という見方が前月より強くなり、反対に0に近づけば、「低くなった」/「(将来)低くなる」という見方が前月より強くなった傾向を示します。

(ア) 今月の価格に関する現状判断 D I

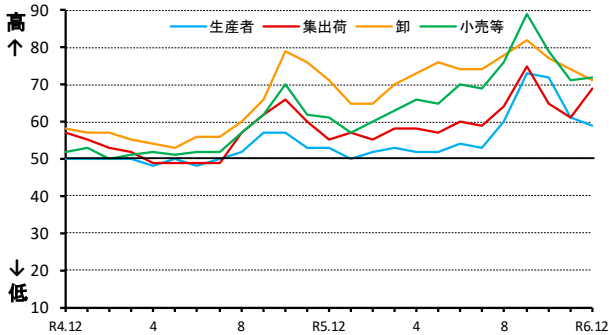
a. 先月との比較

生産者	: 前回からの増減	▲ 2	(今月の数値	59)
集出荷	: 前回からの増減	+ 8	(今月の数値	69)
卸	: 前回からの増減	▲ 3	(今月の数値	71)
小売等	: 前回からの増減	+ 1	(今月の数値	72)

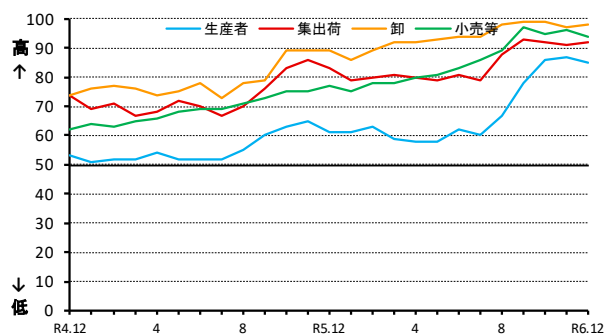
b. 前年同月との比較

生産者	: 前回からの増減	▲ 2	(今月の数値	85)
集出荷	: 前回からの増減	+ 1	(今月の数値	92)
卸	: 前回からの増減	+ 1	(今月の数値	98)
小売等	: 前回からの増減	▲ 2	(今月の数値	94)

②-ア-a 貴社の"今月"の主食用米の"価格"について、"先月と比較"するといかがですか。



②-ア-b 貴社の"今月"の主食用米の"価格"について、"前年同月と比較"するといかがですか。



(イ) 来月の価格に関する見通し D I

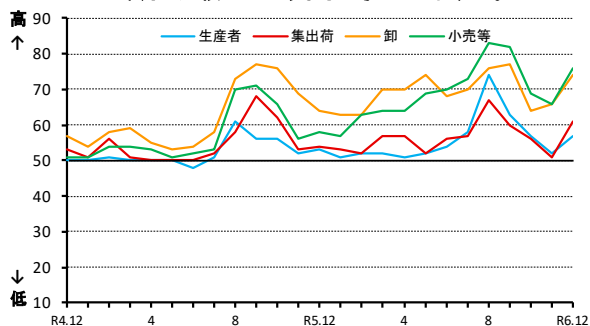
a. 今月との比較

生産者	: 前回からの増減	+ 5	(今月の数値	57)
集出荷	: 前回からの増減	+ 10	(今月の数値	61)
卸	: 前回からの増減	+ 8	(今月の数値	74)
小売等	: 前回からの増減	+ 10	(今月の数値	76)

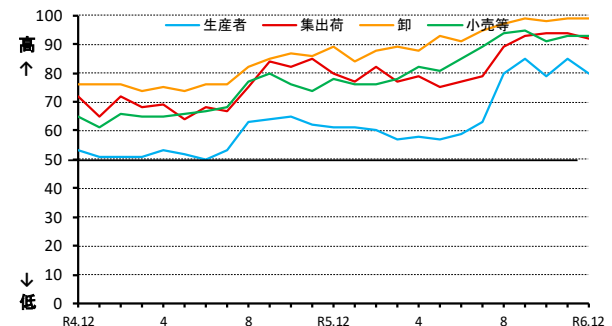
b. 前年同月との比較

生産者	: 前回からの増減	▲ 5	(今月の数値	80)
集出荷	: 前回からの増減	▲ 2	(今月の数値	92)
卸	: 前回からの増減	± 0	(今月の数値	99)
小売等	: 前回からの増減	± 0	(今月の数値	93)

②-イ-a 貴社の"来月"の主食用米の"価格"について、"今月と比較"してどうなると考えていますか。



②-イ-b 貴社の"来月"の主食用米の"価格"について、"前年同月と比較"してどうなると考えていますか。



③主食用米の在庫量

※ 当月の数値が前月と比較し100に近づけば、「多くなった」/「(将来)多くなる」という見方が前月より強くなり、反対に0に近づけば、「少なくなった」/「(将来)少なくなる」という見方が前月より強くなった傾向を示します。

(ア) 今月の在庫量に関する現状判断 D I

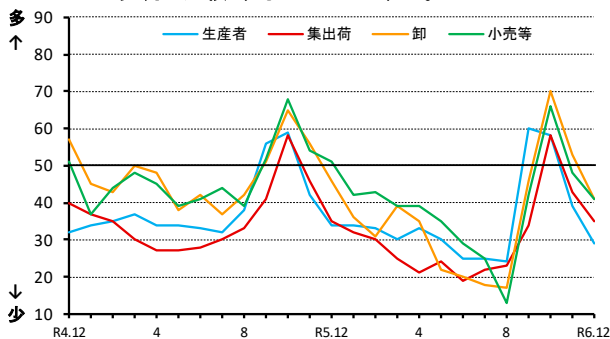
a. 先月との比較

生産者：前回からの増減 ▲10 (今月の数値 29)
 集出荷：前回からの増減 ▲8 (今月の数値 35)
 卸：前回からの増減 ▲12 (今月の数値 41)
 小売等：前回からの増減 ▲7 (今月の数値 41)

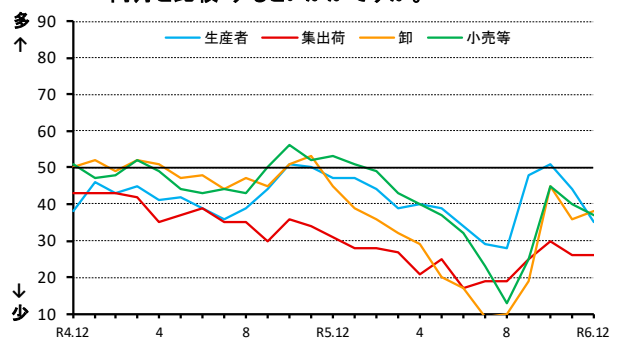
b. 前年同月との比較

生産者：前回からの増減 ▲9 (今月の数値 35)
 集出荷：前回からの増減 ±0 (今月の数値 26)
 卸：前回からの増減 +2 (今月の数値 38)
 小売等：前回からの増減 ▲3 (今月の数値 37)

③-ア-a 貴社の“今月”の主食用米の“在庫量”について、“先月と比較”するといかがですか。



③-ア-b 貴社の“今月”の主食用米の“在庫量”は、“前年同月と比較”するといかがですか。



(イ) 来月の在庫量に関する見通し D I

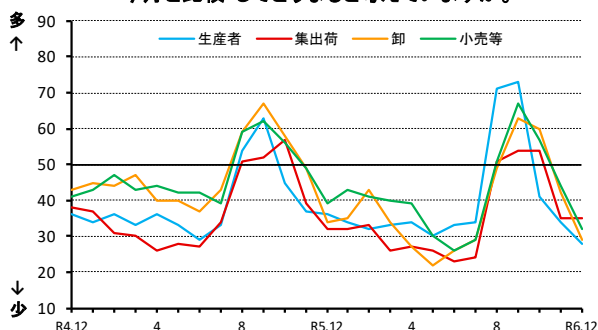
a. 今月との比較

生産者：前回からの増減 ▲6 (今月の数値 28)
 集出荷：前回からの増減 ±0 (今月の数値 35)
 卸：前回からの増減 ▲13 (今月の数値 29)
 小売等：前回からの増減 ▲12 (今月の数値 32)

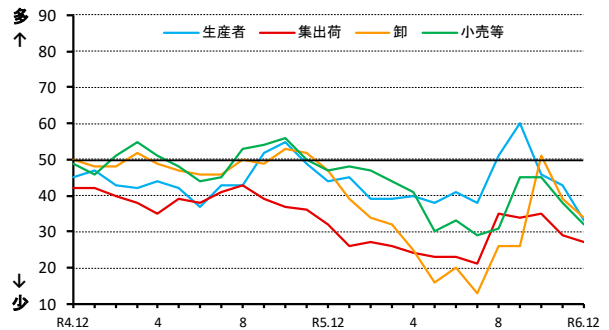
b. 前年同月との比較

生産者：前回からの増減 ▲10 (今月の数値 33)
 集出荷：前回からの増減 ▲2 (今月の数値 27)
 卸：前回からの増減 ▲5 (今月の数値 34)
 小売等：前回からの増減 ▲6 (今月の数値 32)

③-イ-a 貴社の“来月”の主食用米の“在庫量”について、“今月と比較”してどうなると考えていますか。



③-イ-b 貴社の“来月”の主食用米の“在庫量”について、“前年同月と比較”してどうなると考えていますか。



取引関係者が1の①及び②の判断を行うに当たり、主に考慮した要因

	作柄	国内の 在庫水準	国の政策	米穀の 調達状況	消費者の 動向	競合商品の 販売動向	その他
R4.12	12%	23%	3%	44%	11%	6%	1%
R5.1	5%	28%	4%	42%	14%	6%	1%
R5.2	2%	25%	5%	45%	16%	5%	1%
R5.3	1%	29%	3%	41%	16%	8%	1%
R5.4	1%	27%	4%	44%	14%	9%	1%
R5.5	2%	28%	3%	37%	22%	6%	2%
R5.6	1%	30%	3%	45%	12%	8%	1%
R5.7	3%	30%	1%	48%	14%	3%	1%
R5.8	11%	26%	3%	44%	8%	3%	5%
R5.9	20%	18%	1%	44%	9%	5%	2%
R5.10	24%	21%	1%	42%	8%	3%	1%
R5.11	22%	19%	1%	44%	10%	4%	0%

	作柄	国内の 在庫水準	国の政策	米穀の 調達状況	消費者の 動向	競合商品の 販売動向	その他
R5.12	12%	23%	3%	46%	12%	4%	0%
R6.1	9%	28%	2%	46%	10%	3%	2%
R6.2	9%	27%	1%	51%	8%	4%	0%
R6.3	7%	29%	0%	53%	8%	2%	1%
R6.4	3%	29%	2%	52%	9%	3%	1%
R6.5	6%	30%	1%	55%	4%	2%	1%
R6.6	5%	34%	1%	49%	7%	3%	1%
R6.7	6%	35%	3%	46%	7%	3%	1%
R6.8	2%	43%	2%	45%	5%	1%	1%
R6.9	6%	24%	1%	52%	11%	3%	2%
R6.10	7%	22%	2%	54%	10%	3%	2%
R6.11	10%	17%	2%	53%	12%	6%	1%
R6.12	3%	26%	2%	57%	7%	3%	1%

《アンケート方法等》

- 調査期間：毎月1日から25日までの取引状況を踏まえて回答
- 調査方法：電子メールを利用したアンケート調査
- 調査対象者：全国の生産者、集出荷業者、卸・小売業者等の180客体

※ 米取引関係者の動向をより適切に反映したものとなるよう、令和5年4月にアンケート対象事業者の一部入替を行いました。

○有効回答数：144客体

- 生産者・・・・・・・・・・29
- 集出荷業者／団体・・・・・・・・24
- 卸売業者（主に主食用米）・・・・28
- 小売業者／中食・外食業者・・・・49
- その他・・・・・・・・・・14

※「その他」は以下の業者です。
 ・米穀の販売の事業を行う者のうち、主に加工原材料の卸売の事業を行う者
 ・加工原材料米穀を使用し、加工食品（酒類を含む）を製造・販売する者

○結果公表：翌月上旬（公表日時は半期ごとにホームページに掲載）

《利用上の注意》

○表示単位未満の端数は四捨五入したため、合計と内訳が一致しないことがあります。

《DIの算出方法》

米の需給動向・価格水準などに関する現状、または先行きに対する5段階の判断（評価）にそれぞれ点数（評価点）を与え、これらを各回答区分の構成比（%）に乗じてDIを算出します。

ただし、DIの推移は、変化の方向性を示すものであり、その変化の大きさ（量感）を表すものではありません。例えば、大幅であろうが小幅であろうが、上昇するといった見方をする者の構成比が同じであれば、同じDIが観測されることに注意が必要です。

（DIの算出例）

問：国内の主食用米の“向こう3ヶ月の米価水準”について、“現時点と比較”してどうなると考えていますか。

	高くなる	やや高くなる	同程度	やや低くなる	低くなる
評価点(A)	+1	+0.75	+0.5	+0.25	0
構成比(B)	17.8	20.0	20.0	22.2	20.0
各DI(C=A×B)	17.8	15	10	5.6	0
DI(合計)	48.4				

3 米の契約・販売情報

1 事前契約（播種前契約）の取組状況

(1) 近年の事前契約（播種前契約）数量の推移

米の事前契約について、農林水産省では需要に応じた生産・販売に繋げていく観点から、「米取引の事前契約研究会」での議論等も踏まえ、「収穫前契約から播種前契約への転換」、「実需と結びついた契約の拡大」を推進しています。

これに伴い、今後の事前契約の取組状況については、従来の「収穫前契約」に代えて、「播種前契約」に関する取組状況を掲載することとします。

【米取引の事前契約研究会ページ】

<https://www.maff.go.jp/j/syuan/keikaku/soukatu/jizenn.html>

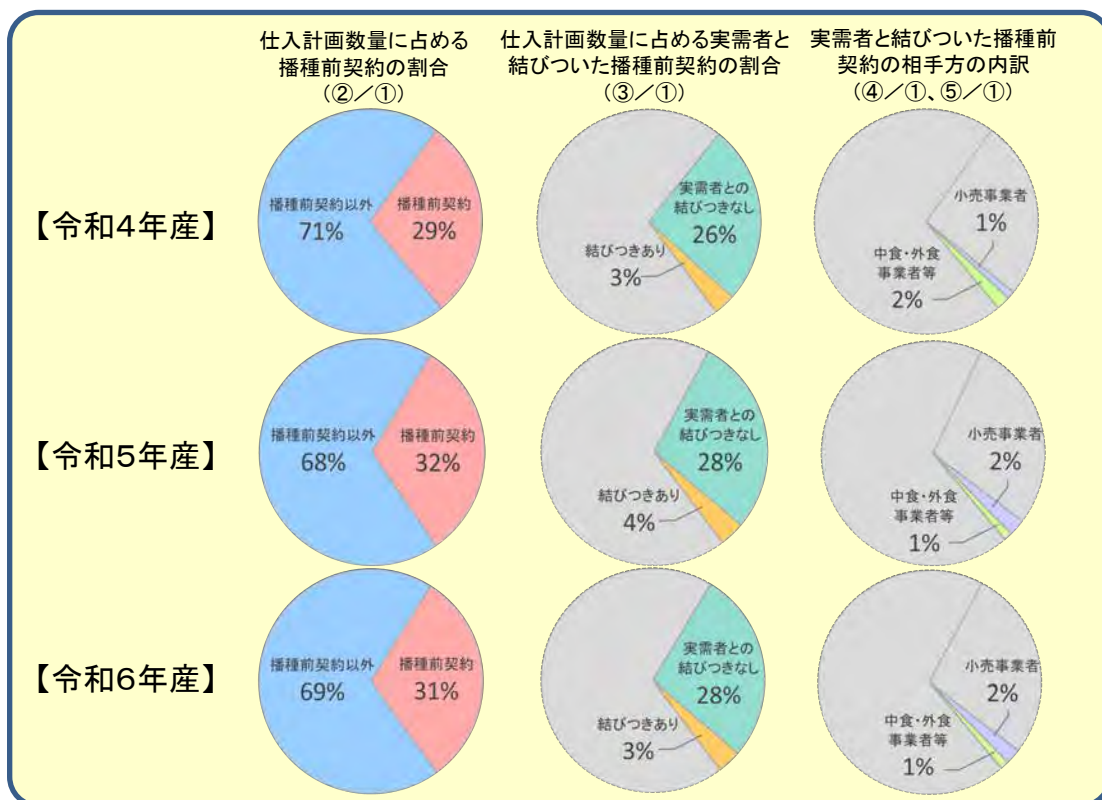
- 事前契約（播種前契約）の取組状況について、一定規模以上の集出荷業者を対象に調査を実施。
- 6年産の仕入計画数量に占める播種前契約（複数年契約を含む）の割合は31%。6年産の仕入計画数量に占める実需者と結びついた播種前契約の割合は3%。

【播種前契約の状況】

(単位:千トン)

年産	仕入計画数量 ①	播種前契約数量 ②	うち実需者との結びつき		
			計 ③	中食・外食等 ④	小売 ⑤
3年産	3,699	1,026 (28%)	184 (5%)	95 (3%)	89 (2%)
4年産	3,451	1,001 (29%)	108 (3%)	69 (2%)	40 (1%)
5年産	3,504	1,115 (32%)	127 (4%)	42 (1%)	85 (2%)
6年産	3,549	1,104 (31%)	123 (3%)	44 (1%)	79 (2%)

【近年の播種前契約の状況】



注1：調査対象は、年間取扱数量500トン以上の集出荷業者。

注2：仕入計画数量は、卸売業者や小売事業者等へ独自に販売を行う米穀の生産年の3月末時点の仕入(集荷)計画数量(見込含む)として調査。

注3：播種前契約数量は、生産年の3月末までに締結した事前契約(確認書等により販売数量が決定しているもの)の数量をいう。

注4：中食・外食等は、小売以外の実需者(学校給食や事業所給食など)との契約を含む。

注5：ラウンドの関係で計と内訳が一致しない場合がある。

(2) 令和5・6年産米の産地別事前契約（播種前契約）の取組状況（速報）

（単位：千玄米トン、％）

	5年産				6年産			
	仕入計画 数量 ①	うち播種前契約		うち 複数年契約 契約数量 ③	仕入計画 数量 ④	うち播種前契約		うち複数年契約 契約数量（前年差） ⑥
		契約数量 ②	契約比率 ②/①			契約数量（前年差） ⑤	契約比率（前年差） ⑤/④	
北海道	369	164	44%	162	385	176 (+13)	46% (+2%)	176 (+15)
青森	171	36	21%	29	181	41 (+5)	23% (+2%)	34 (+5)
岩手	157	65	41%	65	138	67 (+2)	48% (+7%)	62 (▲2)
宮城	184	143	78%	93	186	125 (▲18)	67% (▲11%)	101 (+8)
秋田	299	142	47%	109	285	130 (▲12)	46% (▲2%)	114 (+5)
山形	242	60	25%	45	244	54 (▲6)	22% (▲3%)	41 (▲4)
福島	172	31	18%	31	194	40 (+9)	21% (+2%)	37 (+6)
茨城	131	33	25%	3	124	26 (▲7)	21% (▲4%)	1 (▲1)
栃木	136	72	53%	59	169	59 (▲13)	35% (▲18%)	59 (+0)
群馬	27	7	24%	-	26	5 (▲1)	20% (▲4%)	- -
埼玉	53	8	15%	1	40	8 (+0)	20% (+5%)	1 (▲0)
千葉	111	15	13%	8	118	10 (▲5)	8% (▲5%)	8 (+0)
東京	-	-	-	-	-	- -	- -	- -
神奈川	3	-	-	-	4	- -	- -	- -
山梨	5	-	-	-	6	- -	- -	- -
長野	87	38	43%	37	95	37 (▲1)	39% (▲5%)	37 (▲1)
静岡	13	-	-	-	13	- -	- -	- -
新潟	369	109	30%	73	347	117 (+7)	34% (+4%)	79 (+6)
富山	100	-	-	-	95	0 -	0% -	0 -
石川	65	11	17%	-	66	17 (+5)	26% (+8%)	- -
福井	51	7	13%	5	49	7 (+0)	15% (+2%)	7 (+2)
岐阜	18	11	63%	5	34	10 (▲1)	30% (▲33%)	3 (▲2)
愛知	43	2	4%	1	48	1 (▲1)	2% (▲2%)	0 (▲1)
三重	45	30	67%	-	44	28 (▲2)	65% (▲3%)	- -
滋賀	46	28	61%	5	59	20 (▲8)	34% (▲27%)	8 (+4)
京都	18	5	28%	1	18	3 (▲1)	19% (▲9%)	1 (▲0)
大阪	3	-	-	-	2	- -	- -	- -
兵庫	60	17	29%	-	37	16 (▲1)	43% (+14%)	- -
奈良	10	-	-	-	10	- -	- -	- -
和歌山	2	-	-	-	3	- -	- -	- -
鳥取	26	2	8%	-	25	0 (▲2)	1% (▲7%)	0 -
島根	33	-	-	-	35	- -	- -	- -
岡山	39	-	-	-	42	1 -	1% -	1 -
広島	36	22	61%	-	40	22 (+0)	55% (▲6%)	- -
山口	41	19	47%	0	40	14 (▲5)	35% (▲12%)	0 (▲0)
徳島	16	4	23%	-	16	- -	- -	- -
香川	20	-	-	-	20	- -	- -	- -
愛媛	16	7	44%	-	16	7 (+0)	44% (+0%)	- -
高知	12	-	-	-	9	- -	- -	- -
福岡	63	1	2%	-	64	31 (+30)	49% (+47%)	- -
佐賀	35	14	39%	12	41	18 (+4)	44% (+5%)	15 (+4)
長崎	10	7	76%	-	10	7 (▲0)	70% (▲5%)	- -
熊本	57	-	-	-	58	- -	- -	- -
大分	20	4	23%	1	22	7 (+3)	33% (+10%)	1 (+0)
宮崎	26	-	-	-	33	- -	- -	- -
鹿児島	21	-	-	-	24	- -	- -	- -
沖縄	1	-	-	-	1	- -	- -	- -
全 国	3,504	1,115	32%	745	3,549	1,104 (▲11)	31% (▲1%)	788 (+44)

資料：農林水産省「米穀の取引に関する報告」

- 注：1 報告対象業者は、年間の玄米仕入数量が500トン以上の出荷業者。
 2 仕入計画数量は、卸売業者や小売業者等へ独自に販売を行う米穀の生産年の3月末時点の仕入（集荷）計画数量（見込含む）として調査。
 3 播種前契約は、生産年の3月末までに締結した事前契約（確認書等により販売数量が決定しているもの。）をいう。
 4 複数年契約は、播種前契約のうち、複数年にわたる契約をいう。
 5 ラウンドの関係で計と内訳が一致しない場合がある。
 6 全国欄には産地の特定が出来ない未検査米等を含んでいるため、産地の合計と一致しない。

2 令和6年産米の産地別契約・販売状況

(累計、うるち米、令和6年11月末現在) (速報)

集荷・契約・販売数量(北海道から静岡まで)

(単位:千玄米トン)

	作況 指数	集荷数量	契約数量	販売数量	参考:前年同月比 (5年産の同時期との比較)		
					集荷数量	契約数量	販売数量
北海道	103	237.3	224.3	65.5	112%	109%	127%
ななつぼし		114.2	114.7	27.1	108%	104%	110%
ゆめびりか		64.9	56.7	15.1	105%	104%	111%
きらら397		17.7	16.8	2.0	108%	127%	171%
青森	103	80.8	74.7	12.4	87%	103%	113%
まっしぐら		56.5	53.6	7.1	83%	100%	139%
つがるロマン		-	-	-
岩手	106	76.4	69.5	10.3	86%	94%	114%
ひとめぼれ		54.3	48.7	6.8	84%	89%	116%
銀河のしずく		13.2	15.4	2.6	106%	138%	133%
あきたこまち		4.8	4.0	0.4	68%	71%	64%
宮城	107	109.9	118.3	15.5	96%	79%	133%
ひとめぼれ		80.3	90.2	10.4	97%	76%	136%
つや姫		12.7	11.7	1.5	94%	99%	103%
ササニシキ		6.0	7.1	1.8	85%	77%	143%
秋田	102	178.1	215.4	27.5	97%	105%	91%
あきたこまち		148.4	182.8	23.6	93%	104%	91%
ひとめぼれ		8.6	17.4	0.9	206%	104%	67%
めんこいな		5.6	7.1	0.7	106%	139%	157%
山形	97	121.9	83.8	15.6	86%	83%	76%
はえぬき		56.5	38.8	4.3	78%	77%	61%
つや姫		29.2	23.9	6.3	90%	89%	86%
雪若丸		19.5	11.1	2.0	105%	101%	80%
福島	102	109.1	45.9	9.4	107%	72%	131%
コシヒカリ(中通り)		30.7	8.4	2.5	87%	72%	117%
コシヒカリ(会津)		18.7	19.1	1.3	89%	74%	115%
コシヒカリ(浜通り)		2.6	2.3	0.2	73%	66%	87%
ひとめぼれ		20.3	7.6	1.8	110%	74%	116%
天のつぶ		20.3	5.9	2.6	159%	77%	236%
茨城	103	52.3	58.8	17.6	93%	126%	195%
コシヒカリ		30.5	36.6	10.2	77%	107%	196%
あきたこまち		6.7	7.4	4.7	103%	108%	192%
にじのきらめき		8.5	7.2	1.1
栃木	101	72.7	61.1	5.5	78%	80%	105%
コシヒカリ		53.5	49.7	4.1	73%	80%	106%
とちぎの星		12.3	7.0	0.6	105%	88%	113%
あさひの夢		2.7	2.7	0.1	85%	73%	143%
群馬	100	6.0	4.9	0.1	79%	85%	48%
あさひの夢		3.8	4.7	0.0	76%	99%	41%
ゆめまつり		0.5	-	-	51%
埼玉	97	5.8	9.2	1.6	45%	117%	100%
彩のきずな		2.4	3.6	0.9	48%	143%	155%
彩のかがやき		0.6	2.9	0.1	18%	88%	27%
コシヒカリ		1.5	2.2	0.3	51%	114%	63%
千葉	105	46.1	48.0	30.4	106%	112%	155%
コシヒカリ		21.4	24.3	13.3	99%	100%	151%
ふさこがね		11.6	10.7	8.9	133%	139%	197%
ふさおとめ		8.7	8.1	6.6	103%	122%	146%
東京	100	-	-	-
神奈川	97	2.2	1.6	1.6	69%	197%	197%
山梨	100	3.2	1.0	1.0	80%	128%	128%
コシヒカリ		2.7	0.9	0.9	77%	151%	151%
長野	101	53.4	39.8	6.7	91%	91%	101%
コシヒカリ		43.8	32.0	4.7	92%	89%	110%
あきたこまち		3.9	4.0	0.9	81%	98%	117%
静岡	95	7.1	7.2	1.6	93%	134%	141%
コシヒカリ		4.3	4.5	1.3	95%	126%	158%
きぬむすめ		1.1	1.2	0.1	80%	131%	110%
にこまる		0.7	0.4	0.0	180%	108%	73%

注:本表の注意点は次々頁の脚注を参照

集荷・契約・販売数量(新潟から広島まで)

(単位:千玄米ト)

	作況 指数	集荷数量	契約数量	販売数量	参考: 前年同月比 (5年産の同時期との比較)		
					集荷数量	契約数量	販売数量
新潟	98	233.5	211.5	51.8	91%	98%	118%
コシヒカリ(一般)		110.8	109.5	21.2	84%	94%	120%
コシヒカリ(魚沼)		30.7	23.6	8.1	117%	123%	154%
コシヒカリ(佐渡)		11.8	12.6	2.2	96%	99%	92%
コシヒカリ(岩船)		10.4	11.0	2.0	105%	111%	100%
こしいぶき		32.2	20.8	9.0	97%	78%	123%
富山	99	66.2	50.2	12.6	88%	85%	118%
コシヒカリ		42.3	32.4	9.0	80%	70%	117%
てんたかく		6.4	5.3	1.6	96%	88%	129%
石川	99	27.1	25.5	4.5	86%	357%	129%
コシヒカリ		10.3	9.7	1.9	70%	364%	138%
ゆめみづほ		6.8	3.3	0.8	150%	230%	123%
福井	102	41.5	39.7	11.6	91%	159%	103%
コシヒカリ		14.9	15.2	2.8	83%	206%	70%
ハナエチゼン		11.5	12.3	5.9	92%	131%	148%
あきさかり		3.8	3.1	0.6	80%	121%	131%
岐阜	100	8.3	5.9	2.7	62%	40%	85%
ハツシモ		2.3	2.4	0.5	49%	37%	89%
コシヒカリ		3.1	1.1	0.9	77%	40%	105%
ほしじるし		0.4	0.4	0.1	54%	18%	124%
愛知	99	22.9	35.0	7.1	84%	117%	114%
あいちのかおり		11.0	18.0	1.9	86%	102%	85%
コシヒカリ		6.5	8.4	3.0	74%	106%	132%
大地の風		0.8	0.8	0.1	91%	133%	85%
三重	98	14.1	22.2	4.8	68%	97%	107%
コシヒカリ(一般)		5.5	11.7	2.7	59%	88%	128%
コシヒカリ(伊賀)		3.8	4.6	1.0	65%	92%	104%
キヌヒカリ		0.5	1.2	0.2	39%	84%	65%
滋賀	100	29.5	21.5	12.5	80%	56%	121%
コシヒカリ		10.7	7.4	4.7	83%	51%	121%
キヌヒカリ		4.0	3.3	1.6	72%	52%	95%
みずかがみ		7.0	5.6	3.9	83%	72%	128%
京都	104	5.3	3.9	2.1	84%	58%	111%
コシヒカリ		3.2	2.2	1.3	81%	57%	131%
キヌヒカリ		0.5	0.6	0.3	61%	71%	63%
ヒノヒカリ		0.5	0.1	0.1	109%	14%	115%
大阪	99	-	-	-
兵庫	99	17.7	15.2	4.2	73%	95%	112%
コシヒカリ		9.7	8.0	2.7	85%	95%	122%
ヒノヒカリ		2.3	2.4	0.2	51%	94%	67%
キヌヒカリ		2.6	2.1	0.6	64%	112%	95%
奈良	103	6.4	1.1	1.1	70%	98%	98%
ヒノヒカリ		5.3	0.8	0.8	70%	115%	115%
和歌山	102	0.8	0.8	0.2	52%	52%	135%
鳥取	99	14.3	13.8	3.4	91%	71%	98%
きぬむすめ		4.5	3.7	0.9	99%	65%	146%
コシヒカリ		4.1	4.6	1.0	84%	87%	86%
ひとめぼれ		2.0	2.4	0.9	91%	84%	116%
島根	100	21.4	28.3	5.9	89%	103%	104%
きぬむすめ		9.0	11.7	2.1	90%	109%	125%
コシヒカリ		7.5	9.8	2.3	85%	92%	86%
つや姫		3.3	5.2	1.0	90%	105%	151%
岡山	99	27.9	30.7	6.9	89%	152%	164%
アケボノ		3.8	2.1	0.3	80%	45%	210%
きぬむすめ		4.9	7.0	1.0	80%	264%	191%
コシヒカリ		4.7	5.7	2.3	93%	254%	179%
広島	101	26.2	27.5	5.5	80%	101%	125%
コシヒカリ		9.9	11.7	2.3	76%	103%	142%
あきさかり		5.0	6.0	0.9	78%	90%	151%
あきろまん		2.4	2.6	0.4	78%	78%	101%

注: 本表の注意点は次頁の脚注を参照

集荷・契約・販売数量(山口から沖縄まで、全国計)

(単位:千玄米トン)

	作況 指数	集荷数量	契約数量	販売数量	参考:前年同月比 (5年産の同時期との比較)		
					集荷数量	契約数量	販売数量
山口	103	27.0	13.4	6.2	86%	45%	107%
コシヒカリ		6.3	3.7	2.7	80%	44%	131%
ひとめぼれ		7.2	3.9	1.9	86%	59%	112%
きぬむすめ		5.6	2.1	0.5	92%	36%	83%
徳島	100	3.5	2.2	1.8	73%	42%	95%
コシヒカリ		1.4	1.1	1.1	70%	53%	107%
あきさかり		1.7	0.7	0.5	77%	27%	87%
香川	100	12.6	21.0	3.1	68%	100%	125%
コシヒカリ		4.0	6.0	1.7	75%	100%	170%
ヒノヒカリ		4.6	6.0	0.4	83%	100%	78%
あきさかり		3.1	4.0	0.6	83%	100%	126%
愛媛	102	6.9	4.5	2.8	74%	56%	130%
コシヒカリ		2.5	2.0	1.8	68%	57%	176%
ヒノヒカリ		0.8	0.6	0.3	56%	48%	105%
あきたこまち		0.2	0.2	0.2	38%	24%	68%
高知	100	7.2	5.5	4.8	79%	110%	96%
コシヒカリ		5.4	3.8	3.8	86%	100%	100%
ヒノヒカリ		0.7	0.5	0.3	68%	136%	79%
福岡	98	29.1	36.7	9.2	88%	100%	136%
夢つくし		10.4	12.0	4.4	79%	100%	139%
ヒノヒカリ		6.0	10.1	1.7	106%	94%	191%
元気つくし		9.7	11.1	2.4	89%	108%	119%
佐賀	99	22.0	24.0	4.9	88%	278%	117%
さがびより		7.9	11.8	0.9	98%	654%	118%
夢しずく		8.2	7.4	2.2	90%	195%	130%
ヒノヒカリ		3.2	2.8	0.5	70%	234%	104%
長崎	102	4.2	7.1	0.9	57%	93%	64%
にこまる		1.3	3.2	0.2	49%	100%	60%
なつほのか		0.8	1.9	0.1	43%	97%	42%
ヒノヒカリ		0.8	1.0	0.1	59%	93%	88%
熊本	102	15.8	6.8	6.8	79%	148%	148%
ヒノヒカリ		5.5	2.7	2.7	71%	241%	241%
森のくまさん		1.6	0.4	0.4	79%	106%	106%
コシヒカリ		4.3	2.0	2.0	86%	92%	92%
大分	101	8.6	9.2	1.9	67%	125%	97%
ヒノヒカリ		3.2	3.4	0.5	57%	105%	86%
なつほのか		1.6	2.2	0.2
ひとめぼれ		1.3	1.3	0.3	70%	81%	77%
宮崎	97	6.9	6.9	6.3	101%	108%	98%
コシヒカリ		4.4	4.4	4.4	96%	96%	96%
ヒノヒカリ		1.9	1.9	1.3	137%	206%	141%
鹿児島	97	5.8	5.8	5.1	80%	80%	81%
ヒノヒカリ		1.3	1.3	0.7	74%	74%	70%
あきほなみ		0.4	0.4	0.3	66%	66%	69%
コシヒカリ		2.4	2.4	2.4	81%	81%	81%
沖縄	105	1.1	1.1	1.0	97%	97%	108%
全国①	101	1,919	1,780	450	92%	98%	118%
参考	前年同月(令和5年産)②	2,093	1,811	382			
	前年同月差(①-②)	▲174	▲31	+68			

資料：農林水産省「米穀の取引に関する報告」

注：1 報告対象業者は、全農、道県経済連、県単一農協、道県出荷団体（年間の玄米仕入数量が5,000トン以上）、出荷業者（年間の直接販売数量が5,000トン以上）である。

2 報告対象米穀は、水稲うるちもみ及び水稲うるち玄米（醸造用玄米を含む。）である。

3 集荷数量は、報告対象業者が自ら販売するために集荷した数量である。

4 契約数量は、報告対象業者が自ら販売するために契約を締結（確認書等により数量のみが決定した契約を含む。）した数量である。

5 販売数量は、集荷数量のうち契約のあと実際に卸売業者等に引き取られた数量である。

6 銘柄ごとの集荷数量、契約数量、販売数量は、当該産地の内数として掲載している。

7 全国欄には産地の特定が出来ない未検査米等を含んでいるため、産地の合計と一致しない。

8 「一」は、集荷数量、契約数量、販売数量に該当がないものである。

9 「参考：前年同月比」で、令和6年産又は令和5年産の同時期に数量がなかった場合は、「…」としている。

3 令和6年産備蓄米の政府買入札結果

令和6年産備蓄米の政府買入札は、全7回を実施。
買入予定数量205,509トンに対して、172,016トン（83.7%）の落札。

令和6年産備蓄米の買入札結果

産地	買入予定数量 (優先枠) ①	落札数量 ②	落札率 ②/①
北海道	4,686	4,686	100.0%
青森	28,586	24,416	85.4%
岩手	3,415	3,415	100.0%
宮城	11,276	11,276	100.0%
秋田	21,322	14,512	68.1%
山形	20,195	20,195	100.0%
福島	26,313	26,313	100.0%
茨城	1,086	616	56.7%
栃木	6,184	5,773	93.4%
群馬			
埼玉	204	204	100.0%
千葉	662	642	97.0%
東京			
神奈川			
新潟	24,499	24,499	100.0%
富山	11,880	10,261	86.4%
石川	7,841	874	11.1%
福井	4,597	2,500	54.4%
山梨			
長野	1,449	1,352	93.3%
岐阜	423	423	100.0%
静岡	19	19	100.0%
愛知	835	722	86.5%
三重	262	-	0.0%
滋賀	1,327	1,159	87.3%
京都			
大阪			

(単位:トン)

産地	買入予定数量 (優先枠) ①	落札数量 ②	落札率 ②/①
兵庫			
奈良			
和歌山			
鳥取	389	389	100.0%
島根	126	126	100.0%
岡山	822	191	23.2%
広島	28	28	100.0%
山口			
徳島	933	235	25.2%
香川			
愛媛			
高知	10	10	100.0%
福岡	52	35	67.3%
佐賀	214	-	0.0%
長崎			
熊本	274	-	0.0%
大分	91	91	100.0%
宮崎			
鹿児島			
優先枠計 ①	180,000	154,962	86.1%
一般枠 ②	25,509	17,054	66.9%
合計 (①+②)	205,509	172,016	83.7%
うちCPTPP分		5,509	

(参考) 買入札結果の推移

(単位:トン)

年産	買入予定数量 ①	落札数量 ②	落札率 ②/①
平成23年産	200,000	67,638	33.8%
平成24年産	200,000	83,390	41.7%
平成25年産	250,000	183,092	73.2%
平成26年産	250,000	250,000	100.0%
平成27年産	250,000	250,000	100.0%
平成28年産	225,000	225,000	100.0%
平成29年産	200,000	197,728	98.9%
平成30年産	200,000	122,949	61.5%
令和元年産	209,140	185,314	88.6%
令和2年産	207,000	207,000	100.0%
令和3年産	207,000	207,000	100.0%
令和4年産	207,000	207,000	100.0%
令和5年産	208,000	201,725	97.0%
令和6年産	205,509	172,016	83.7%

4 令和6年産の水田における作付状況（令和6年9月15日時点）

- ・ 全国の主食用米の作付面積は、都道府県ごとの増減があるものの、前年実績（124.2万ha）から1.7万ha増加し、125.9万haとなった。
- ・ 戦略作物等の作付面積は、飼料用米及び米粉用米が減少し、新市場開拓用米、加工用米及びWCS用稲が増加するとともに、麦、大豆及び飼料作物等については、1.8万haの畑地化により、水田における作付面積（基幹作）が減少した。

（1）主食用米及び戦略作物等の作付状況

	主食用米	戦略作物等									備蓄米
		加工用米	新規需要米				麦	大豆	飼料作物 そば なたね	戦略作物等 合計面積	
			新市場 開拓用米 (輸出用米等)	米粉用米	飼料用米	WCS用稲 稲発酵 粗飼料用稲					
H30年産	138.6	5.1	0.4	0.5	8.0	4.3	9.7	8.8	10.2	47.0	2.2
R元年産	137.9	4.7	0.4	0.5	7.3	4.2	9.7	8.6	10.2	45.6	3.3
R2年産	136.6	4.5	0.6	0.6	7.1	4.3	9.8	8.5	10.2	45.6	3.7
R3年産	130.3	4.8	0.7	0.8	11.6	4.4	10.2	8.5	10.2	51.2	3.6
R4年産	125.1	5.0	0.7	0.8	14.2	4.8	10.6	8.9	9.9	54.9	3.6
R5年産	124.2	4.9	0.9	0.8	13.4	5.3	10.5	8.8	8.5	53.1	3.5
R6年産	125.9	5.0	1.1	0.6	9.9	5.6	10.3	8.4	7.4	48.3	3.0
畑地化面積	—	—	—	—	—	—	0.3	0.2	0.8	1.3 (1.8)※	—

注1：加工用米及び新規需要米（新市場開拓用米、米粉用米、飼料用米、WCS用稲）は取組計画の認定面積。

注2：備蓄米は、地域農業再生協議会が把握した面積。

注3：麦、大豆、飼料作物、そば、なたねは、地方農政局等が都道府県再生協議会等に聞き取った面積（基幹作）。

※R6年産畑地化面積の戦略作物等合計面積欄の1.8万haについては、麦、大豆、飼料作物、そば、なたねのほか、高収益作物等を加えた面積。

(2) 令和6年産の水田における都道府県別の作付状況 (令和6年9月15日時点)

都道府県	主食用米			戦略作物等											備蓄米	【参考】 R6年 畑地化面積	全国計
	①	【参考】		加工用米	新規需要米					小麦	大豆	飼料作物	そば	なたね			
		前年産 (5年産) ②	増減 ①-②		新市場 開拓用米 (輸出用米等)	米粉用米	飼料用米	WCS用稲 稲差群 稲飼料用稲	その他								
全国計	125.9万	124.2万	1.7万	50,197	11,246	6,330	98,666	56,479	69	103,099	84,416	49,471	23,984	575	30,014	17,653	全国計
北海道	83,700	82,200	1,500	6,800	2,515	153	5,303	2,484	-	31,782	16,498	8,944	5,430	371	1,814	11,113	北海道
青森	37,200	33,800	3,400	680	499	9	5,351	933	-	506	4,814	2,768	967	5	4,040	1,081	青森
岩手	43,100	42,800	300	1,277	435	17	4,802	2,532	1	3,494	4,052	6,134	569	12	644	604	岩手
宮城	58,400	57,200	1,200	945	1,155	86	7,228	2,974	1	2,231	9,388	4,840	402	0	2,201	338	宮城
秋田	72,200	69,900	2,300	8,419	544	275	2,453	1,367	2	142	8,475	1,765	3,484	4	2,682	344	秋田
山形	52,400	52,400	0	4,309	476	103	4,663	1,366	3	89	4,497	2,257	4,128	1	3,422	1,010	山形
福島	56,500	53,100	3,400	429	178	15	6,967	1,098	0	376	875	1,552	1,395	89	5,558	228	福島
茨城	59,900	57,800	2,100	1,291	1,089	95	10,347	638	1	3,866	671	439	389	0	125	335	茨城
栃木	49,000	47,200	1,800	1,912	60	909	11,556	2,329	3	7,488	353	2,730	1,137	6	1,062	330	栃木
群馬	12,800	12,400	400	1,355	2	213	1,018	645	-	2,208	129	175	24	1	-	76	群馬
埼玉	28,400	27,500	900	144	58	918	2,073	120	-	2,228	364	141	88	2	40	9	埼玉
千葉	48,300	45,800	2,500	2,072	49	119	6,642	1,307	-	469	233	275	4	-	123	24	千葉
東京	107	111	▲4	-	-	-	-	-	-	-	-	-	-	-	-	-	東京
神奈川	2,840	2,850	▲10	-	-	0	12	3	-	3	7	3	1	-	-	3	神奈川
新潟	101,400	100,600	800	6,760	1,830	1,389	2,866	687	0	215	3,911	295	822	-	4,658	130	新潟
富山	31,200	31,200	0	1,143	358	320	1,914	538	-	3,258	3,668	334	256	19	1,848	66	富山
石川	21,200	20,800	400	529	89	236	507	124	-	1,214	983	24	149	-	164	2	石川
福井	21,900	21,500	400	493	253	125	1,531	166	6	5,156	130	44	523	-	700	10	福井
山梨	4,590	4,660	▲70	68	-	21	18	23	-	67	96	21	111	0	-	-	山梨
長野	29,000	29,300	▲300	756	297	31	306	285	-	2,487	634	549	1,998	0	216	227	長野
岐阜	19,600	19,700	▲100	1,139	140	72	2,777	320	-	3,718	298	570	248	-	104	16	岐阜
静岡	14,400	15,000	▲600	99	1	8	774	332	-	258	30	40	29	-	4	7	静岡
愛知	25,000	24,700	300	650	43	303	1,309	183	-	5,722	84	135	5	10	143	-	愛知
三重	24,500	24,900	▲400	176	128	78	1,951	304	-	7,084	247	152	11	8	-	5	三重
滋賀	27,400	27,000	400	505	250	50	1,507	334	-	8,505	537	189	120	12	231	7	滋賀
京都	13,000	13,200	▲200	530	21	12	119	178	-	275	264	43	140	-	-	37	京都
大阪	4,290	4,430	▲140	0	-	1	6	6	-	0	5	1	-	-	-	14	大阪
兵庫	32,200	32,500	▲300	667	215	40	690	1,040	6	1,954	1,620	730	108	8	-	96	兵庫
奈良	7,960	8,200	▲240	11	-	31	32	41	-	72	23	5	2	0	-	9	奈良
和歌山	5,680	5,780	▲100	-	-	1	2	4	-	9	8	2	2	-	-	1	和歌山
鳥取	11,600	11,700	▲100	17	33	1	717	425	0	81	569	757	321	0	77	187	鳥取
島根	15,700	15,900	▲200	200	2	7	735	835	0	252	566	420	284	6	25	63	島根
岡山	27,200	26,900	300	281	196	81	1,143	533	-	1,168	1,003	835	105	0	34	40	岡山
広島	20,100	20,500	▲400	358	55	93	355	740	0	308	233	907	262	0	11	127	広島
山口	15,800	16,000	▲200	972	101	16	999	441	0	817	654	846	49	0	-	1	山口
徳島	9,790	9,480	310	19	38	12	621	254	-	52	4	86	2	-	62	-	徳島
香川	9,770	10,100	▲330	53	34	8	190	343	-	1,184	33	245	9	1	-	-	香川
愛媛	12,700	12,800	▲100	45	-	5	326	255	-	421	319	171	4	-	-	15	愛媛
高知	10,100	10,200	▲100	83	-	23	1,047	334	-	3	51	127	0	-	2	75	高知
福岡	32,200	32,300	▲100	214	13	232	2,160	2,307	-	1,190	7,691	405	34	-	7	309	福岡
佐賀	22,000	21,700	300	376	10	16	709	2,280	-	1,107	6,455	357	15	1	-	86	佐賀
長崎	9,360	10,000	▲640	5	5	5	122	1,597	3	86	255	1,690	37	1	-	135	長崎
熊本	28,800	28,900	▲100	667	39	160	1,392	9,401	21	776	2,110	1,803	169	13	-	341	熊本
大分	17,800	18,100	▲300	159	5	8	1,793	2,799	-	656	1,100	905	86	2	18	53	大分
宮崎	12,400	12,700	▲300	2,108	33	21	886	7,375	20	17	204	3,018	26	0	-	65	宮崎
鹿児島	15,600	15,800	▲200	1,443	1	10	745	4,158	1	102	277	1,720	41	2	-	33	鹿児島
沖縄	557	544	13	40	-	2	1	43	-	-	-	23	-	-	-	-	沖縄

※畑地化事業による畑地化した面積は含まない。

- 注1：主食用米は統計部公表の都道府県別の主食用米面積。
 注2：加工用米及び新規需要米は取組計画の認定面積で、備蓄米は地域農業再生協議会が把握した面積。
 注3：麦、大豆、飼料作物、そば、なたねは地方農政局等が都道府県農業再生協議会等に聞き取った面積（基幹作）。
 注4：R6年産畑地化面積は、R6年度に畑地化促進事業で採択された面積。

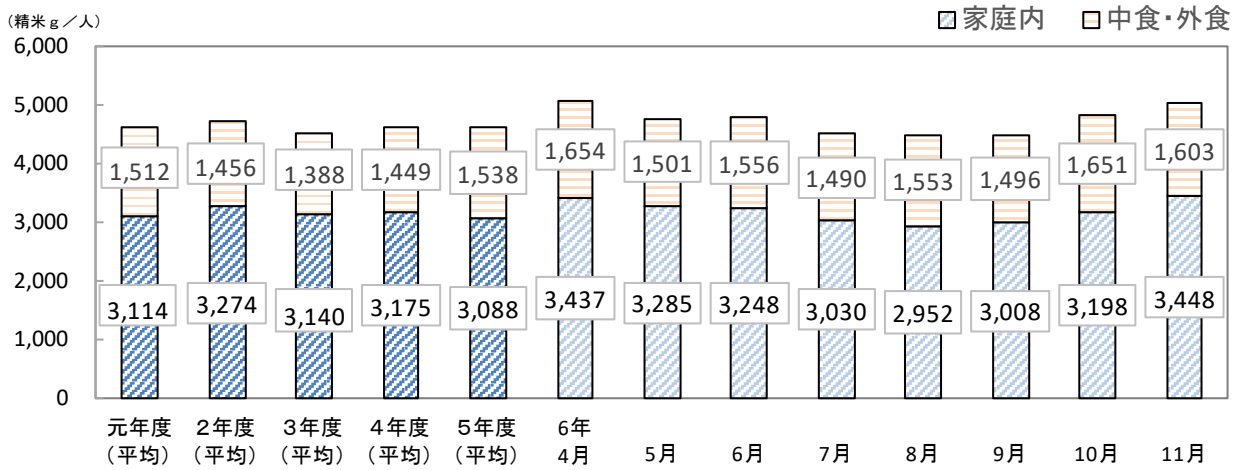
4 消費の動向

1 米の消費動向（米穀機構による調査）

調査結果の概要につきましては、米穀安定供給確保支援機構の、以下のURLから御覧いただけます。
【 <https://www.komenet.jp/> 】

- 米穀機構が公表している「米の消費動向調査」（令和6年11月分）によると、1人1ヵ月当たりの精米消費量は、対前年同月比+2.2%。
- このうち、家庭内での消費量は対前年同月比+3.0%、中食・外食では+0.6%。

(1) 1人1ヵ月当たり精米消費量



	精米消費量 (g)					内訳比率 (%)					前年同月比 (%)				
	合計					合計					合計				
	家庭内	中・外食		中食	外食	家庭内	中・外食		中食	外食	家庭内	中・外食		中食	外食
令和元年度	4,626	3,114	1,512	885	627	100.0	67.3	32.7	19.1	13.6	4.5	0.5	14.0	13.1	15.3
2年度	4,730	3,274	1,456	954	502	100.0	69.2	30.8	20.2	10.6	2.2	5.1	▲3.7	7.8	▲19.9
3年度	4,529	3,140	1,388	906	482	100.0	69.3	30.6	20.0	10.6	▲4.2	▲4.1	▲4.7	▲5.0	▲4.0
4年度	4,625	3,175	1,449	918	531	100.0	68.6	31.3	19.8	11.5	2.1	1.1	4.4	1.3	10.2
5年度	4,626	3,088	1,538	963	574	100.0	66.8	33.2	20.8	12.4	0.0	▲2.7	6.1	4.9	8.1
令和6年 4月	5,091	3,437	1,654	1,007	647	100.0	67.5	32.5	19.8	12.7	2.6	2.3	3.1	▲0.6	9.5
5月	4,785	3,285	1,501	900	601	100.0	68.7	31.4	18.8	12.6	1.6	4.3	▲3.9	▲8.8	4.5
6月	4,804	3,248	1,556	965	590	100.0	67.6	32.4	20.1	12.3	2.5	2.3	2.8	4.1	0.7
7月	4,521	3,030	1,490	897	593	100.0	67.0	33.0	19.8	13.1	0.4	0.4	0.2	▲5.8	10.8
8月	4,505	2,952	1,553	970	583	100.0	65.5	34.5	21.5	12.9	3.6	3.4	4.0	5.0	2.5
9月	4,504	3,008	1,496	903	593	100.0	66.8	33.2	20.0	13.2	0.6	0.0	1.9	0.9	3.5
10月	4,849	3,198	1,651	1,025	626	100.0	66.0	34.0	21.1	12.9	0.5	▲2.0	5.7	2.6	11.4
11月	5,051	3,448	1,603	973	630	100.0	68.3	31.7	19.3	12.5	2.2	3.0	0.6	▲5.0	10.5

出典：米穀安定供給確保支援機構「米の消費動向調査結果」

注1：令和6年11月分の有効調査世帯数は1,649世帯。

注2：令和元～5年度は各年4月から翌年3月までの平均値である。

注3：調査対象世帯の入れ替えや補充による調査結果の補正は行っていないため、調査結果の経年比較等の際には、留意が必要である。

注4：家庭内消費量については、調査当月の月初と月末の精米在庫量及び精米購入数量から把握、中食・外食の消費量については、調査当月の家庭炊飯以外で食べた米飯の数量から推計。

注5：集計に際しては、地域毎に世帯人員構成比が令和元～令和3年度は平成27年国勢調査、令和4～6年度は令和2年国勢調査「世帯人員構成比」に沿うようウェイトバック集計を実施した上で推計。

注6：四捨五入の関係で合計と内訳が合わない場合がある。

- 精米購入時の動向について、入手経路は「スーパーマーケット」が最も多く、次いで「家族・知人などから無償で入手」、「インターネットショップ」の順となっている。
- 精米購入経路別の購入単価は、「インターネットショップ」が最も高く、次いで、「デパート」、「スーパーマーケット」の順となっている※。
※購入割合が有効調査世帯数の1%に満たない精米購入経路を除いた順である。
- 令和6年11月の家庭内の月末在庫数量は、6.6kgとなっている。

(2) 精米購入時の動向

(ア) 入手経路(複数回答)

(%)

	デパート	スーパーマーケット	ドラッグストア	ディスカウントストア	コンビニエンスストア	生協(店舗・共同購入含む)	農協(店舗・共同購入含む)	米穀専門店	産地直売所	生産者から直接購入	インターネットショップ	家族・知人などから無償で入手	その他	有効調査世帯数
令和元年度	1.0	50.1	5.9	3.2	0.2	5.9	1.3	2.4	1.0	5.9	8.1	17.8	3.4	-
令和2年度	1.5	49.8	5.7	3.9	0.3	7.0	1.1	2.4	1.1	5.0	9.7	15.2	4.1	-
令和3年度	1.6	50.5	6.6	3.9	0.2	6.3	0.8	2.3	1.2	5.5	8.6	15.0	4.3	-
令和4年度	1.2	50.1	5.5	4.8	0.4	6.0	1.0	2.3	1.4	4.6	8.9	15.3	4.4	-
令和5年度	1.4	50.1	6.9	4.4	0.3	5.2	1.0	2.4	1.9	4.8	8.6	15.3	4.6	-
令和6年4月	0.9	53.1	10.4	3.5	0.3	5.0	1.0	2.5	1.7	5.3	7.8	11.7	2.9	1,023
5月	1.5	52.5	9.0	3.1	0.1	6.0	1.4	2.9	2.3	4.0	8.3	12.0	3.4	1,016
6月	1.1	52.8	11.4	4.4	0.4	6.3	1.4	2.7	1.3	3.5	8.2	11.4	2.8	953
7月	0.8	52.0	8.8	3.5	0.4	5.7	1.0	2.9	0.9	5.2	9.0	12.8	2.3	878
8月	0.9	56.1	9.0	3.3	0.1	5.9	1.1	3.0	1.9	3.5	8.2	13.5	1.5	888
9月	1.6	51.4	5.9	3.1	0.0	6.5	2.0	3.5	2.6	5.1	6.9	20.0	2.4	806
10月	1.3	51.7	6.8	3.6	0.5	5.6	0.7	2.6	2.0	5.2	7.1	17.5	4.5	1,049
11月	1.0	50.0	6.7	3.6	0.7	4.7	1.0	2.0	2.5	5.0	9.7	17.0	4.6	1,065

注：令和元～5年度は各年4月から翌年3月までの平均値である。

(イ) 精米購入経路別の購入単価(複数回答)

(円/kg)

	デパート	スーパーマーケット	ドラッグストア	ディスカウントストア	コンビニエンスストア	生協(店舗・共同購入含む)	農協(店舗・共同購入含む)	米穀専門店	産地直売所	生産者から直接購入	インターネットショップ	有効調査世帯数
令和元年度	618	399	355	323	※545	424	477	473	434	373	494	-
令和2年度	533	400	375	347	※547	434	397	477	415	358	492	-
令和3年度	541	373	357	315	※612	412	※417	485	451	358	471	-
令和4年度	505	371	328	313	※466	395	393	468	424	347	437	-
令和5年度	498	400	361	325	※427	414	406	515	435	338	513	-
令和6年4月	※452	416	366	383	※441	384	379	523	388	325	566	1,799
5月	659	410	403	349	※678	454	415	556	393	357	607	1,655
6月	658	435	412	385	※830	784	322	631	394	316	504	1,551
7月	※697	479	441	416	※808	441	408	483	※498	415	544	1,467
8月	※700	532	494	434	※495	450	474	578	449	320	681	1,417
9月	742	620	570	513	※650	546	532	590	529	437	636	1,349
10月	640	635	582	577	※510	589	※520	596	585	381	686	1,771
11月	706	650	598	573	※517	606	564	641	537	493	734	1,649

- 1 デパート、スーパーマーケット、生協は、実店舗の購入単価であり、インターネットを利用した購入は含まない。
- 2 購入単価は消費税を除く本体価格である。
- 3 表中の※付きの単価は、当該経路での購入割合が有効調査世帯数の1%に満たないため参考値とする。
- 4 令和元～5年度は4月から翌年3月までの平均値である。

(ウ) 家庭内の月末在庫数量

(kg/世帯、%)

		4月	5月	6月	7月	8月	9月	10月	11月	12月	1月	2月	3月	平均	前年比
令和 元年度	月末在庫数量	6.0	6.2	5.9	5.7	6.0	6.2	6.2	6.5	6.6	6.3	6.3	6.5	6.2	▲3.1
	平均世帯人員	2.33	2.33	2.33	2.33	2.33	2.33	2.32	2.32	2.32	2.32	2.32	2.32	2.33	-
2年度	月末在庫数量	7.1	6.5	6.6	6.2	6.0	6.3	6.4	6.8	6.7	6.6	6.5	6.4	6.5	4.8
	平均世帯人員	2.33	2.33	2.33	2.33	2.33	2.33	2.33	2.33	2.33	2.33	2.33	2.33	2.33	-
3年度	月末在庫数量	6.2	6.1	5.8	5.8	5.7	6.2	6.9	7.1	6.9	6.8	6.8	6.7	6.4	▲1.5
	平均世帯人員	2.33	2.33	2.33	2.33	2.33	2.33	2.32	2.33	2.32	2.32	2.32	2.32	2.33	-
4年度	月末在庫数量	6.6	6.6	6.4	6.5	6.4	6.3	6.6	6.8	7.0	6.8	6.5	6.6	6.6	3.1
	平均世帯人員	2.21	2.21	2.21	2.21	2.21	2.21	2.22	2.22	2.22	2.22	2.22	2.22	2.22	-
5年度	月末在庫数量	6.0	6.1	6.1	6.0	5.8	5.8	5.9	6.0	6.1	6.0	5.9	5.6	5.9	▲10.6
	平均世帯人員	2.21	2.21	2.21	2.21	2.22	2.22	2.21	2.21	2.21	2.21	2.21	2.21	2.21	-
6年度	月末在庫数量	5.9	5.7	5.9	5.6	5.8	6.0	6.4	6.6					6.0	1.7
	平均世帯人員	2.21	2.21	2.21	2.21	2.21	2.21	2.21	2.21					2.21	-

注：1 地域ごとの世帯人員構成比が令和元～令和3年度は平成27年国勢調査、令和4～6年度は令和2年国勢調査「世帯人員構成比」に沿うようウェイトバック集計を実施した上で集計した。

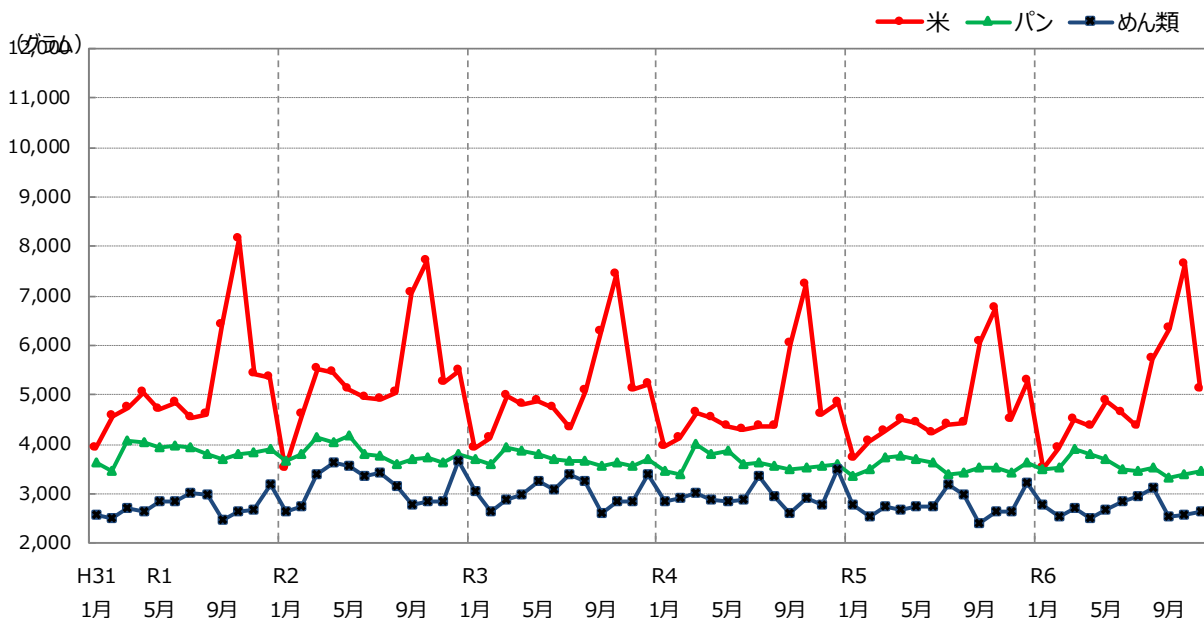
注：2 平均世帯人員は、各月の有効調査世帯の平均人員数である。

2 購入数量・支出金額の推移（家計調査）

家計調査、消費者物価指数、小売物価統計の累年データについては、総務省統計局HPから御覧いただけます。【 <https://www.stat.go.jp/data/index.html> 】

- 総務省が公表している家計調査によると、令和6年11月の米の購入数量は、対前年同月比+13.8%の5.1kg、パンは+0.8%の3.5kg、めん類は+0.2%の2.7kg。

1 世帯当たり1か月間の購入数量の推移

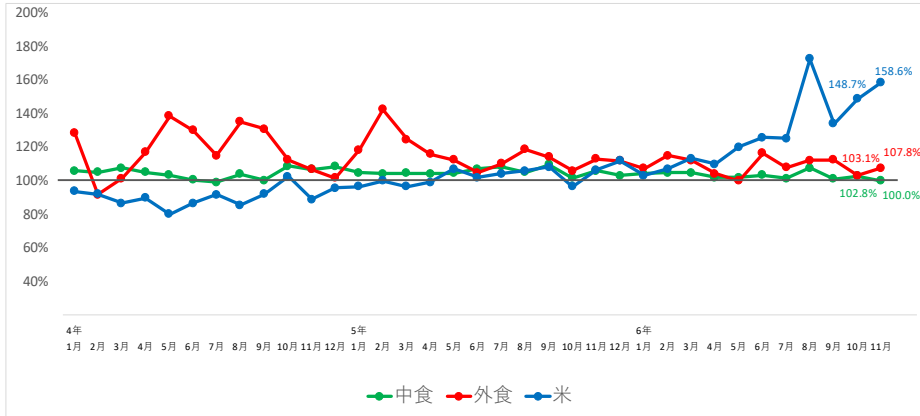


	米		パン		めん類	
	購入数量	前年（同月）比	購入数量	前年（同月）比	購入数量	前年（同月）比
令和元年	62,200	94.6%	46,011	103.3%	33,169	97.9%
2年	64,530	103.7%	45,857	99.7%	38,021	114.6%
3年	60,800	94.2%	44,345	96.7%	36,208	95.2%
4年	57,380	94.4%	43,571	98.3%	35,557	98.2%
5年	56,650	98.7%	42,680	98.0%	33,345	93.8%
令和6年 1月	3,520	94.6%	3,502	103.9%	2,773	99.2%
2月	3,920	96.6%	3,546	101.2%	2,555	100.0%
3月	4,490	105.6%	3,894	104.0%	2,721	99.6%
4月	4,380	97.1%	3,814	101.4%	2,515	94.1%
5月	4,870	109.4%	3,685	99.7%	2,678	97.7%
6月	4,640	109.7%	3,511	96.9%	2,852	103.7%
7月	4,370	99.5%	3,460	102.3%	2,965	93.4%
8月	5,730	129.1%	3,547	103.8%	3,136	104.6%
9月	6,350	104.8%	3,340	94.9%	2,557	107.0%
10月	7,650	113.3%	3,381	95.3%	2,585	97.7%
11月	5,110	113.8%	3,471	100.8%	2,658	100.2%

資料：総務省「家計調査」家計収支編 二人以上の世帯
注1：米は精米ベースである。

- 総務省が公表している家計調査によると、1世帯当たり1か月間の令和6年11月の中食の支出金額は、対前年同月比±0%、外食は+7.8%。

1世帯当たり1か月間の支出金額の推移（前年同月比）



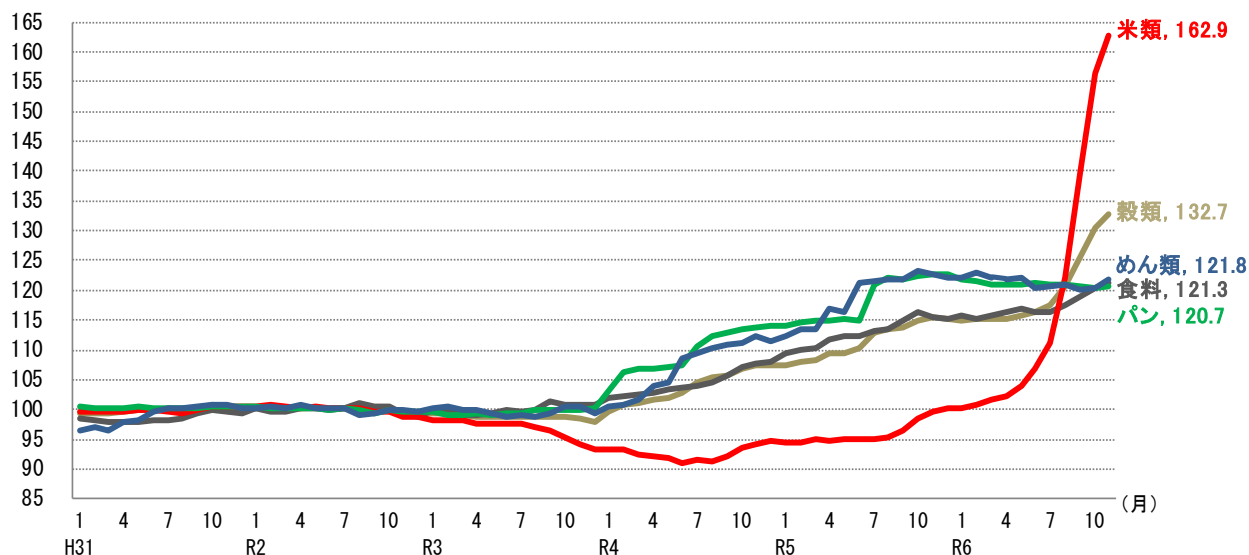
	穀類					中食 (主食的調理食品)					他の主食的調理食品
	米	パン	種類	他の穀類	弁当	すし(弁当)	おにぎり・その他	調理パン			
4年 1月	97.5%	93.7%	99.6%	98.7%	94.3%	106.0%	102.9%	104.3%	112.1%	114.2%	106.4%
2月	101.1%	92.1%	102.3%	107.6%	104.7%	105.1%	101.6%	104.6%	105.5%	107.5%	108.1%
3月	98.8%	86.6%	103.2%	104.0%	104.5%	107.6%	104.8%	105.1%	107.0%	108.0%	112.9%
4月	97.6%	89.8%	100.8%	99.6%	101.3%	105.0%	104.3%	105.8%	109.9%	99.6%	105.7%
5月	93.9%	80.1%	102.2%	95.7%	92.1%	103.3%	98.8%	102.1%	111.9%	96.9%	109.8%
6月	95.9%	86.6%	103.7%	94.8%	91.6%	100.5%	98.5%	95.1%	105.9%	103.7%	104.6%
7月	100.2%	91.9%	104.1%	101.1%	104.8%	99.2%	90.8%	97.9%	105.1%	98.9%	108.6%
8月	98.6%	85.6%	105.0%	102.6%	98.2%	104.0%	103.6%	101.0%	107.1%	102.7%	106.7%
9月	99.2%	91.9%	103.1%	101.9%	104.6%	100.1%	100.1%	92.3%	105.5%	96.7%	106.5%
10月	105.8%	102.4%	107.5%	107.3%	109.1%	108.7%	107.7%	106.8%	112.7%	108.1%	110.2%
11月	101.5%	88.9%	107.7%	105.1%	105.6%	106.8%	106.7%	101.2%	112.6%	105.5%	109.7%
12月	103.0%	95.6%	104.9%	109.4%	100.2%	108.4%	105.3%	107.7%	112.1%	104.6%	111.8%
5年 1月	102.8%	96.7%	105.5%	104.0%	102.8%	104.8%	105.3%	96.6%	113.2%	106.4%	109.1%
2月	100.0%	100.1%	102.8%	96.2%	96.7%	104.3%	100.2%	103.6%	116.7%	106.7%	105.0%
3月	100.3%	96.6%	102.8%	99.4%	100.9%	104.4%	104.3%	103.7%	111.0%	106.5%	102.4%
4月	102.6%	99.1%	103.1%	103.6%	109.0%	104.3%	99.8%	105.6%	113.9%	110.8%	102.6%
5月	103.8%	107.1%	102.2%	103.0%	107.0%	104.6%	105.4%	98.3%	118.5%	110.4%	103.2%
6月	103.3%	102.0%	104.8%	101.3%	107.5%	107.0%	105.9%	106.1%	121.0%	102.2%	106.8%
7月	104.1%	104.1%	103.0%	106.8%	98.1%	108.4%	108.4%	106.1%	114.2%	105.6%	109.3%
8月	104.4%	105.9%	103.0%	107.2%	95.2%	105.1%	100.5%	101.2%	121.5%	103.0%	109.0%
9月	103.8%	108.3%	103.9%	101.2%	91.4%	109.7%	103.7%	116.9%	118.4%	111.4%	107.3%
10月	100.9%	96.7%	105.0%	102.7%	92.3%	101.8%	98.7%	97.8%	108.0%	102.2%	105.6%
11月	106.0%	106.6%	106.4%	105.8%	102.6%	105.8%	102.3%	103.7%	108.4%	106.7%	109.6%
12月	105.9%	111.9%	108.3%	101.3%	99.9%	103.1%	102.2%	99.9%	108.4%	107.8%	104.2%
6年 1月	103.2%	103.0%	105.2%	101.7%	98.1%	104.3%	101.0%	107.0%	103.8%	101.6%	106.2%
2月	106.8%	107.2%	107.3%	105.7%	107.1%	104.8%	100.3%	102.4%	109.1%	106.5%	109.3%
3月	108.8%	113.3%	107.2%	108.5%	105.6%	104.7%	96.5%	100.2%	112.5%	101.0%	116.2%
4月	103.6%	109.8%	103.0%	100.2%	96.9%	101.9%	99.9%	96.4%	104.7%	103.3%	106.8%
5月	105.7%	120.1%	100.8%	101.8%	100.3%	101.9%	99.2%	100.2%	102.9%	103.9%	104.7%
6月	109.4%	125.8%	102.0%	107.1%	106.8%	103.3%	102.3%	104.7%	99.8%	106.9%	103.1%
7月	106.2%	125.3%	101.7%	97.8%	105.2%	101.3%	103.9%	98.5%	101.6%	104.6%	99.7%
8月	122.4%	172.5%	104.3%	106.1%	124.2%	107.5%	110.8%	106.7%	99.0%	108.1%	107.8%
9月	110.8%	134.0%	98.7%	100.6%	107.5%	101.1%	103.3%	98.5%	104.4%	104.0%	98.9%
10月	115.1%	148.7%	98.1%	99.2%	107.1%	102.8%	102.6%	106.0%	103.4%	104.9%	99.9%
11月	115.1%	158.6%	98.1%	102.5%	105.4%	100.0%	98.2%	99.4%	102.8%	101.1%	100.7%

	外食 (食事代)										
	日本そば・うどん	中華そば	他の種類外食	すし(外食)	和食	中華食	洋食	焼肉	ハンバーガー	他の主食的	外食
4年 1月	128.6%	128.6%	122.5%	119.3%	119.3%	142.6%	131.5%	129.8%	162.6%	97.1%	128.6%
2月	91.8%	99.1%	98.2%	89.3%	82.6%	90.5%	90.5%	94.0%	69.1%	112.2%	93.7%
3月	101.3%	107.4%	102.5%	124.2%	98.8%	99.9%	98.2%	100.1%	92.1%	105.9%	102.6%
4月	117.1%	126.8%	98.3%	120.7%	103.5%	116.5%	116.7%	114.5%	111.0%	109.3%	127.1%
5月	138.4%	134.8%	121.2%	140.5%	112.6%	138.1%	129.3%	164.5%	220.4%	91.4%	146.7%
6月	130.1%	126.8%	115.7%	121.6%	111.9%	132.0%	117.0%	129.8%	133.9%	95.8%	145.7%
7月	115.1%	108.5%	106.8%	128.8%	108.6%	110.4%	103.8%	101.6%	103.6%	103.6%	123.3%
8月	135.1%	136.5%	134.0%	165.6%	118.9%	133.5%	121.9%	145.9%	145.8%	100.6%	144.9%
9月	130.8%	125.3%	125.5%	120.4%	118.0%	133.1%	107.2%	140.0%	179.4%	90.2%	139.4%
10月	112.3%	116.2%	129.9%	116.3%	107.5%	122.4%	112.7%	106.8%	105.9%	104.6%	109.6%
11月	106.9%	110.2%	106.8%	106.3%	104.1%	104.2%	113.0%	117.2%	102.5%	110.0%	106.1%
12月	101.7%	107.8%	112.6%	93.1%	102.8%	101.9%	103.6%	100.9%	98.3%	117.2%	98.3%
5年 1月	118.3%	114.1%	137.4%	119.3%	109.2%	117.2%	103.9%	137.3%	119.9%	115.7%	118.1%
2月	142.4%	137.4%	142.5%	142.7%	129.2%	143.9%	135.8%	147.1%	204.6%	97.5%	147.9%
3月	124.6%	127.2%	127.7%	119.5%	115.4%	126.8%	125.6%	127.0%	108.0%	98.6%	132.1%
4月	115.8%	115.4%	130.8%	125.4%	103.8%	110.6%	134.5%	121.8%	127.7%	108.5%	115.7%
5月	112.4%	110.3%	125.1%	106.3%	111.0%	114.4%	110.3%	108.0%	100.5%	100.7%	115.8%
6月	104.7%	111.7%	120.2%	108.9%	100.9%	107.4%	106.3%	106.8%	114.6%	101.3%	99.9%
7月	110.0%	119.7%	122.2%	116.9%	110.0%	112.6%	118.7%	119.0%	119.6%	104.1%	102.4%
8月	118.8%	122.1%	117.0%	134.9%	112.4%	121.8%	119.6%	122.4%	130.8%	100.7%	118.0%
9月	114.0%	105.8%	116.9%	123.5%	112.9%	117.7%	124.0%	121.2%	111.1%	110.2%	111.4%
10月	106.0%	103.5%	107.5%	104.1%	99.6%	108.0%	99.0%	112.9%	98.2%	107.9%	107.5%
11月	113.0%	113.7%	125.8%	113.2%	100.0%	117.1%	117.1%	109.9%	114.5%	107.4%	113.5%
12月	112.0%	111.9%	105.1%	116.9%	110.0%	104.4%	110.8%	117.8%	102.4%	101.3%	119.1%
6年 1月	107.3%	118.0%	109.9%	126.0%	93.6%	104.9%	122.5%	98.7%	115.1%	96.5%	112.5%
2月	115.1%	113.2%	116.8%	143.1%	106.6%	119.0%	112.9%	116.1%	131.8%	117.7%	111.4%
3月	112.3%	111.1%	115.9%	127.8%	100.1%	118.9%	104.3%	125.5%	132.2%	124.7%	105.4%
4月	104.3%	114.3%	107.1%	104.2%	102.7%	112.0%	99.1%	103.4%	81.9%	103.6%	104.2%
5月	100.0%	104.7%	103.3%	121.3%	90.5%	109.3%	100.5%	101.2%	85.0%	110.9%	97.5%
6月	116.4%	115.7%	113.3%	118.4%	113.6%	114.4%	116.0%	118.4%	120.0%	135.6%	115.7%
7月	108.0%	100.5%	108.5%	102.1%	100.2%	110.5%	98.7%	102.6%	95.9%	103.5%	115.1%
8月	112.1%	107.4%	115.9%	103.1%	104.8%	116.1%	106.2%	123.2%	104.6%	114.3%	112.3%
9月	112.5%	118.9%	109.7%	115.0%	118.4%	114.7%	107.5%	106.1%	111.0%	116.2%	111.1%
10月	103.1%	107.7%	108.2%	124.3%	107.8%	101.0%	96.3%	106.5%	90.5%	90.6%	103.4%
11月	107.8%	110.7%	103.3%	105.6%	127.8%	104.7%	91.8%	114.6%	100.8%	106.5%	106.0%

資料：総務省「家計調査」家計収支編 二人以上の世帯
注1：米は精米ベースである。

3 消費者物価指数の推移

- 総務省が公表している消費者物価指数（令和2年基準）によると、令和6年11月の米類の指数は対前年同月比 +63.6%の162.9ポイント。



(令和2年=100、指数)

	食料		穀類		米類 (うるち米)		うるち米 (コシヒカリ)		パン		めん類	
	対前年 (同月)比	対前年 (同月)比	対前年 (同月)比	対前年 (同月)比	対前年 (同月)比	対前年 (同月)比	対前年 (同月)比	対前年 (同月)比	対前年 (同月)比	対前年 (同月)比	対前年 (同月)比	
令和元年 (平均)	98.7	0.4%	99.9	0.9%	99.9	0.2%	100.1	0.9%	100.3	0.9%	99.1	2.2%
2年 (平均)	100.0	1.4%	100.0	0.1%	100.0	0.1%	100.0	▲0.1%	100.0	▲0.3%	100.0	1.0%
3年 (平均)	100.0	0.0%	98.8	▲1.2%	96.8	▲3.2%	96.7	▲3.3%	99.5	▲0.5%	99.7	▲0.3%
4年 (平均)	104.5	4.5%	103.7	5.0%	92.6	▲4.3%	93.3	▲3.5%	109.6	10.1%	107.1	7.4%
5年 (平均)	112.9	8.1%	111.5	7.5%	96.1	3.8%	96.3	3.2%	118.4	8.1%	118.9	11.1%
令和6年 1月	115.7	5.7%	115.0	7.0%	100.3	6.2%	100.1	5.3%	121.8	6.9%	122.1	8.7%
2月	115.3	4.8%	115.3	6.6%	100.9	6.8%	100.2	5.3%	121.4	6.0%	123.1	8.4%
3月	115.7	4.8%	115.2	6.3%	101.7	7.2%	100.8	5.8%	121.0	5.4%	122.2	7.6%
4月	116.4	4.3%	115.1	5.3%	102.2	7.9%	100.8	5.8%	121.0	5.2%	121.9	4.2%
5月	116.8	4.1%	115.8	6.0%	103.9	9.5%	102.0	8.1%	121.1	5.2%	122.1	4.9%
6月	116.3	3.6%	116.3	5.4%	106.7	12.3%	104.6	9.7%	121.3	5.5%	120.3	▲0.8%
7月	116.4	2.9%	117.5	4.2%	111.3	17.2%	109.6	15.6%	120.9	0.0%	120.6	▲0.8%
8月	117.6	3.6%	120.8	6.5%	122.1	28.3%	119.8	25.6%	120.9	▲0.9%	120.9	▲0.7%
9月	119.0	3.4%	125.6	10.4%	139.6	44.7%	137.4	41.9%	120.7	▲0.9%	120.2	▲1.3%
10月	120.4	3.5%	130.4	13.5%	156.3	58.9%	153.8	56.5%	120.4	▲1.6%	120.5	▲2.3%
11月	121.3	4.8%	132.7	15.0%	162.9	63.6%	161.0	61.6%	120.7	▲1.7%	121.8	▲0.7%

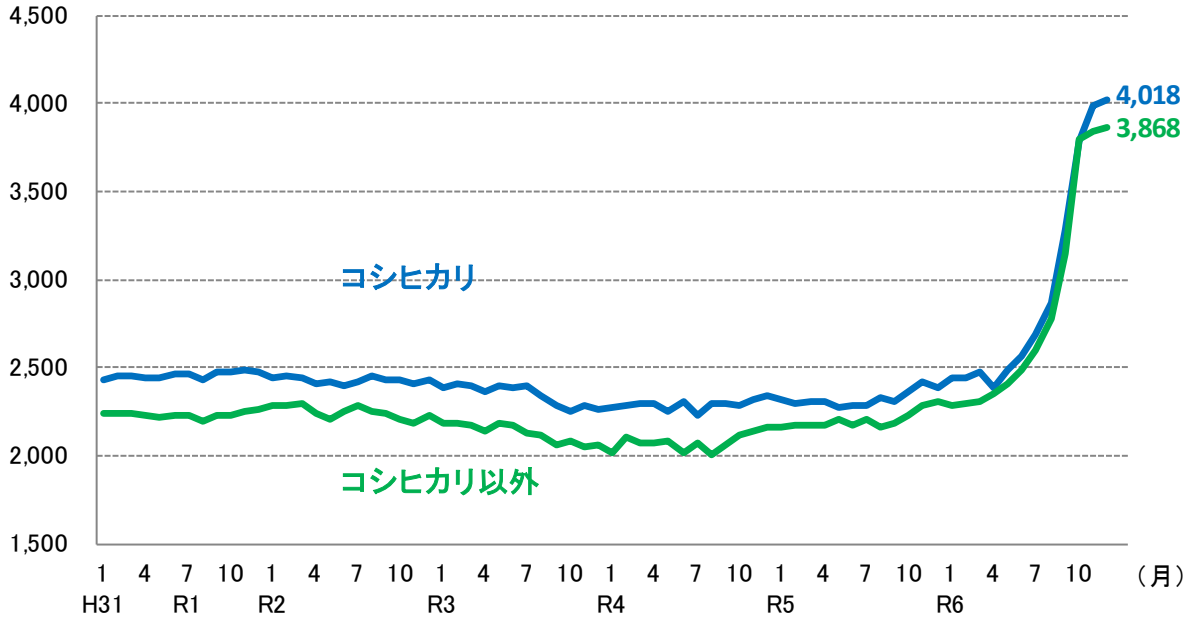
資料：総務省「消費者物価指数」2020年基準、品目別価格指数（全国）

- 注1：食料は、穀類以外にも、魚介類、肉類等を含んでいる。
 注2：穀類は、米類（うるち米）、パン、めん類、他の穀類からなる。
 注3：令和元年～5年のデータは年平均、6年は月次データである。

4 小売物価統計の推移

- 総務省が公表している小売物価統計によると、令和6年12月のうるち米の小売価格（5kg当たり）は、コシヒカリで対前年同月比+68.4%の4,018円。
- コシヒカリ以外の銘柄の平均では、対前年同月比+67.4%の3,868円。

(円/5kg、包装・消費税込み)



(円/5kg、包装・消費税込み)

年平均	R1	R2	R3	R4	R5
コシヒカリ	2,457	2,426	2,344	2,288	2,323
前年比	0.2%	▲1.3%	▲3.4%	▲2.4%	1.5%
コシヒカリ以外	2,234	2,246	2,127	2,076	2,203
前年比	0.1%	0.5%	▲5.3%	▲2.4%	6.1%

月次(令和4年)	1月	2月	3月	4月	5月	6月	7月	8月	9月	10月	11月	12月
コシヒカリ	2,272	2,287	2,290	2,292	2,253	2,308	2,227	2,294	2,292	2,284	2,323	2,336
前年同月比	▲4.6%	▲4.9%	▲4.5%	▲2.8%	▲5.8%	▲3.2%	▲7.1%	▲1.8%	0.2%	1.6%	1.5%	3.5%
コシヒカリ以外	2,010	2,103	2,068	2,067	2,086	2,020	2,072	2,004	2,061	2,114	2,143	2,161
前年同月比	▲7.8%	▲3.6%	▲5.0%	▲3.5%	▲4.3%	▲7.1%	▲2.8%	▲5.2%	0.3%	1.8%	4.4%	5.0%

月次(令和5年)	1月	2月	3月	4月	5月	6月	7月	8月	9月	10月	11月	12月
コシヒカリ	2,319	2,292	2,306	2,303	2,271	2,283	2,289	2,333	2,310	2,367	2,422	2,386
前年同月比	2.1%	0.2%	0.7%	0.5%	0.8%	▲1.1%	2.8%	1.7%	0.8%	3.6%	4.3%	2.1%
コシヒカリ以外	2,165	2,169	2,177	2,177	2,201	2,171	2,205	2,162	2,188	2,225	2,279	2,311
前年同月比	7.7%	3.1%	5.3%	5.3%	5.5%	7.5%	6.4%	7.9%	6.2%	5.3%	6.3%	6.9%

月次(令和6年)	1月	2月	3月	4月	5月	6月	7月	8月	9月	10月	11月	12月
コシヒカリ	2,440	2,441	2,470	2,384	2,490	2,561	2,683	2,871	3,285	3,787	3,985	4,018
前年同月比	5.2%	6.5%	7.1%	3.5%	9.6%	12.2%	17.2%	23.1%	42.2%	60.0%	64.5%	68.4%
コシヒカリ以外	2,283	2,300	2,306	2,347	2,403	2,483	2,602	2,772	3,152	3,792	3,843	3,868
前年同月比	5.5%	6.0%	5.9%	7.8%	9.2%	14.4%	18.0%	28.2%	44.1%	70.4%	68.6%	67.4%

資料：総務省「小売物価統計」動向編

注：東京都都区における精米価格である（7日以内の特売分を除く）。

5 米穀販売事業者における販売数量及び販売価格の動向（速報）

- 米穀販売事業者における令和6年11月の販売数量は、対前年同月比で小売事業者向けが93%、中食・外食事業者等向けが100%で、全体としては96%となっている。
- なお、新型コロナウイルス感染症の影響により、各月ごとの消費動向に大きな変動が生じているが、令和元年11月の販売数量と比較すると98%となる。
- 前年同月を基準にした令和6年11月の販売価格の値動きは、小売事業者向け159.8、中食・外食事業者等向け133.7。

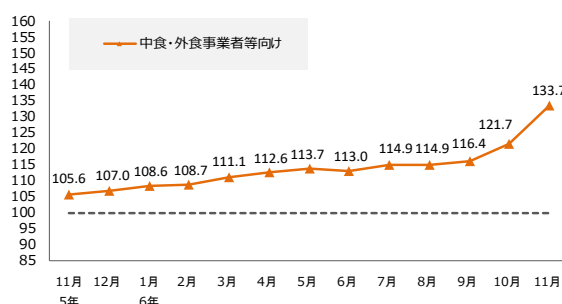
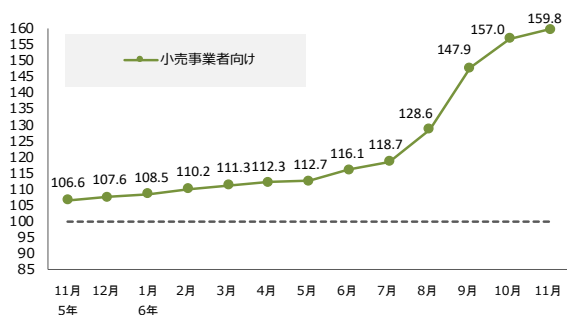
1 販売数量の動向（前年同月比）

	5年 1月	2月	3月	4月	5月	6月	7月	8月	9月	10月	11月	12月	5年1月 ～12月計
小売事業者向け	100%	101%	98%	101%	107%	100%	102%	104%	103%	105%	105%	104%	102%
(※令和元年との比較)	(104%)	(103%)	(102%)	(101%)	(108%)	(101%)	(99%)	(107%)	(100%)	(102%)	(104%)	(108%)	(103%)
中食・外食事業者等向け	103%	107%	103%	102%	106%	104%	107%	106%	105%	105%	105%	102%	105%
(※令和元年との比較)	(93%)	(94%)	(94%)	(95%)	(99%)	(99%)	(97%)	(97%)	(102%)	(100%)	(100%)	(98%)	(97%)
販売数量計	101%	104%	100%	101%	107%	102%	104%	105%	104%	105%	105%	103%	103%
(※令和元年との比較)	(99%)	(99%)	(98%)	(98%)	(104%)	(101%)	(98%)	(102%)	(101%)	(101%)	(102%)	(103%)	(101%)

	6年 1月	2月	3月	4月	5月	6月	7月	8月	9月	10月	11月	12月	6年1月 ～12月計
小売事業者向け	106%	108%	107%	108%	106%	114%	104%	100%	86%	85%	93%		
(※令和元年との比較)	(110%)	(111%)	(108%)	(109%)	(114%)	(116%)	(104%)	(107%)	(87%)	(86%)	(97%)		
中食・外食事業者等向け	103%	106%	100%	99%	103%	98%	99%	100%	97%	100%	100%		
(※令和元年との比較)	(96%)	(100%)	(95%)	(94%)	(102%)	(97%)	(97%)	(97%)	(98%)	(100%)	(100%)		
販売数量計	105%	107%	104%	104%	105%	107%	102%	100%	91%	92%	96%		
(※令和元年との比較)	(103%)	(106%)	(102%)	(102%)	(108%)	(107%)	(100%)	(102%)	(92%)	(93%)	(98%)		

※令和2年2月以降、新型コロナウイルス感染症の影響により、各月ごとの消費動向に大きな変動が生じていることから、参考として令和元年（4月までは平成31年）の同月との比較をした値を記載。

2 販売価格の動向（前年同月の価格を基準にした値動き）



資料：農林水産省「米穀の取引に関する報告」

注1：報告対象業者は、年間玄米仕入数量50,000トンの以上の販売事業者である。

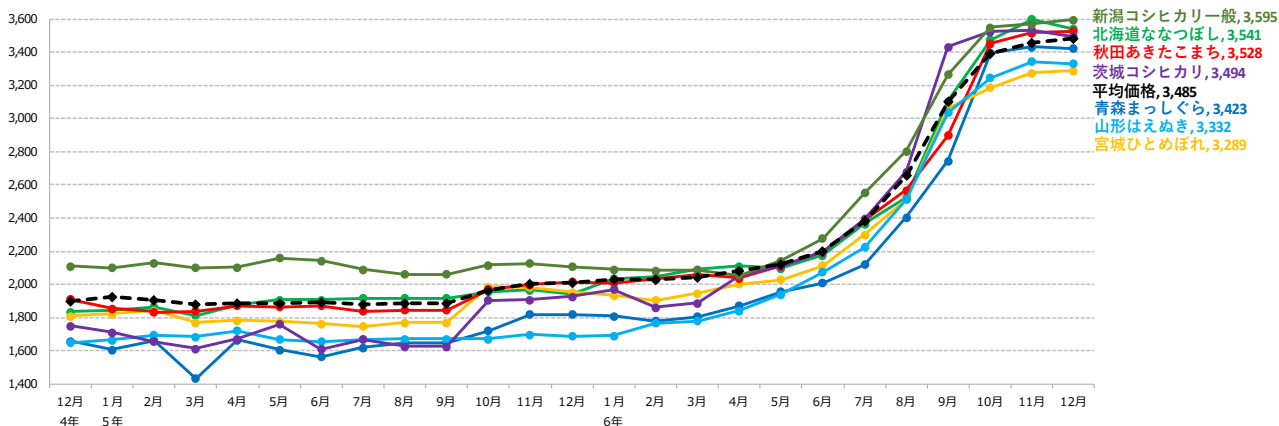
注2：上記の数値については、報告対象者が販売している精米の全体の価格・数量の動向を指数化したものであり、個別の取引や産地銘柄毎の動向を表すものではない。

注3：速報値であるため、公表後の数値修正が生じる場合がある。

6 小売価格・販売数量等の推移（POSデータ）

- 令和6年12月の小売価格(POSデータ)の平均価格(5kgあたり)は、対前月差+25円(+0.7%)、対前年同月差+1,472円(+73.1%)の3,485円。

円/5kg袋販売時換算(税込)



資料：(株)KSP-SPが提供するPOSデータに基づいて農林水産省が作成

注1：(株)KSP-SPが提供するPOSデータは、全国約1,000店舗のスーパー、生協等から購入したデータに基づくものである。

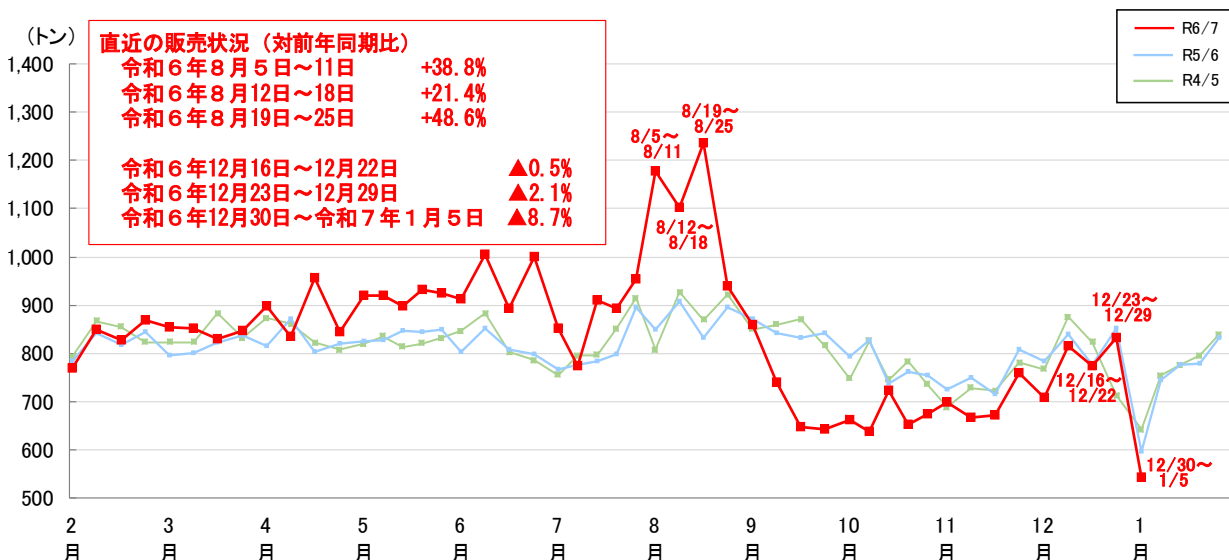
注2：POSデータは、データ提供企業から遅れて報告されるものもあるため、時点によって集計結果に若干のずれが生じることがあり、今後、修正されることもある。

注3：POSデータの提供店舗数は、変動があることに留意が必要である。

注4：全POS取引平均価格は、POSデータで把握できる全ての精米の販売について5kg袋販売時に換算した上で加重平均を行った価格である。

注5：価格に含む消費税は8%である。

- 令和6年4月以降の販売量は、令和4年及び5年と比較して堅調に推移。
- 令和6年8月は南海トラフ地震臨時情報(8月8日発表)、その後の地震、台風等による買い込み需要が発生したこと等により、8月5日以降伸びが著しい週が3週連続。9月2日以降の週は前年を下回る水準で推移し、12月30日の週は対前年同期▲9%。



うるち精米の主な銘柄の月別価格・販売数量

単位:円/5kg袋販売時換算(消費税込み)、トン

	販 売 価 格													販売数量			
	5年 12月	6年 1月	2月	3月	4月	5月	6月	7月	8月	9月	10月	11月	12月	前月差	前年 同月差	6年 12月	6年1月 ~6年12月
北海道 ななつぼし	1,940	2,034	2,044	2,090	2,111	2,098	2,175	2,365	2,525	3,107	3,477	3,599	3,541	▲ 58	+ 1,601	315	3,897
北海道 ゆめびりか	2,408	2,446	2,469	2,502	2,538	2,524	2,476	2,618	2,853	3,555	3,766	3,865	3,838	▲ 27	+ 1,430	232	2,417
北海道 ふっくりりんこ	2,217	2,277	2,329	2,355	2,367	2,374	2,389	2,489	2,709	2,829	3,635	3,677	3,673	▲ 4	+ 1,456	27	330
北海道 きらら397	2,003	2,056	2,017	2,075	2,152	2,178	2,260	2,422	2,586	2,679	3,283	3,625	3,742	+ 117	+ 1,739	1	90
北海道 きたくりん	1,965	2,002	2,035	1,919	1,933	2,022	2,070	2,252	2,511	2,577	3,264	3,409	3,364	▲ 45	+ 1,399	11	122
青森 青天の霹靂	2,263	2,275	2,276	2,287	2,288	2,193	2,289	2,446	2,641	2,794	3,461	3,673	3,686	+ 13	+ 1,423	28	329
青森 まっしぐら	1,818	1,810	1,782	1,808	1,871	1,956	2,008	2,119	2,407	2,745	3,398	3,432	3,423	▲ 9	+ 1,605	28	369
青森 つがるロマン	2,005	1,966	1,992	1,972	2,005	2,002	2,052	2,115	2,191	3,030	3,073	2,487	-	-	-	0	89
岩手 ひとめぼれ	2,055	2,063	2,060	2,022	2,021	2,045	2,097	2,221	2,401	2,615	3,294	3,297	3,273	▲ 24	+ 1,218	88	943
岩手 銀河のしずく	2,057	2,057	2,056	2,052	2,052	2,092	2,073	2,184	2,367	2,696	3,241	3,261	3,294	+ 33	+ 1,237	65	727
宮城 ひとめぼれ	1,954	1,934	1,903	1,948	2,002	2,030	2,114	2,301	2,514	3,060	3,188	3,277	3,289	+ 12	+ 1,335	132	1,640
宮城 つや姫	2,084	2,079	2,068	2,080	2,143	2,122	2,203	2,320	2,566	2,751	3,579	3,438	3,598	+ 160	+ 1,514	21	270
宮城 だて正夢	2,239	2,232	2,222	2,222	2,237	2,217	2,235	2,426	2,678	2,696	3,435	3,368	3,464	+ 96	+ 1,225	11	141
秋田 あきたこまち	2,017	2,011	2,031	2,058	2,039	2,112	2,195	2,385	2,570	2,899	3,453	3,518	3,528	+ 10	+ 1,511	172	2,091
山形 つや姫	2,380	2,371	2,425	2,408	2,428	2,405	2,492	2,654	2,844	2,979	3,731	3,736	3,794	+ 58	+ 1,414	80	949
山形 はえぬき	1,689	1,691	1,767	1,780	1,843	1,941	2,076	2,224	2,513	3,037	3,246	3,344	3,332	▲ 12	+ 1,643	93	812
山形 雪若丸	2,007	1,989	2,005	2,039	2,102	2,093	2,215	2,186	2,505	3,190	3,352	3,366	3,425	+ 59	+ 1,418	19	260
茨城 コシヒカリ	1,926	1,970	1,862	1,887	2,056	2,112	2,195	2,394	2,681	3,431	3,523	3,533	3,494	▲ 39	+ 1,568	61	727
茨城 あきたこまち	1,816	1,813	1,858	1,716	1,897	1,970	2,008	2,284	3,134	3,315	3,327	3,469	3,408	▲ 61	+ 1,592	7	381
栃木 コシヒカリ	1,989	1,715	1,993	1,989	2,004	2,085	2,152	2,284	2,502	3,199	3,521	3,370	3,581	+ 211	+ 1,592	39	575
栃木 とちぎの星	1,631	1,861	1,980	1,653	1,900	1,809	1,918	2,115	2,406	2,698	3,149	3,114	3,273	+ 159	+ 1,642	9	176
千葉 ふさおとめ	1,905	1,949	1,943	1,892	2,084	2,149	2,279	2,346	2,963	3,399	3,356	3,426	3,426	+ 70	+ 1,521	44	517
千葉 コシヒカリ	1,992	2,054	2,034	2,047	2,137	2,235	2,349	2,547	2,920	3,315	3,438	3,527	3,590	+ 63	+ 1,598	23	476
千葉 ふさこがね	1,730	1,750	1,744	1,714	1,844	1,896	2,178	2,337	3,073	3,199	3,145	3,106	3,346	+ 240	+ 1,616	11	275
山梨 コシヒカリ	2,290	2,286	2,266	2,291	2,334	2,354	2,393	2,559	2,780	2,987	3,554	3,636	3,751	+ 115	+ 1,461	19	209
長野 コシヒカリ	1,814	1,856	1,809	1,817	1,811	1,925	2,068	2,245	2,488	2,871	3,174	3,134	3,231	+ 97	+ 1,417	81	650
新潟 コシヒカリ 一般	2,108	2,093	2,085	2,087	2,054	2,144	2,279	2,551	2,806	3,266	3,550	3,569	3,595	+ 26	+ 1,487	273	3,003
新潟 コシヒカリ 魚沼	2,593	2,582	2,667	2,727	2,653	2,644	2,756	2,885	3,095	3,422	3,915	3,779	3,941	+ 162	+ 1,348	58	633
新潟 コシヒカリ 佐渡	2,225	2,232	2,234	2,164	2,224	2,270	2,344	2,501	2,872	2,840	3,568	3,627	3,784	+ 157	+ 1,559	7	145
新潟 みずほの輝き	1,987	1,996	1,992	2,051	2,101	2,123	2,218	2,351	2,424	2,748	3,387	3,390	3,396	+ 6	+ 1,409	88	640
新潟 こしいぶき	1,913	1,867	1,759	1,880	2,032	2,130	2,112	2,244	2,549	3,200	3,202	3,370	3,580	+ 210	+ 1,667	20	465
新潟 新之助	2,502	2,380	2,448	2,692	2,671	2,637	2,773	2,743	3,112	4,130	4,832	4,254	4,331	+ 77	+ 1,829	33	372
富山 コシヒカリ	2,040	2,039	2,060	2,027	2,088	2,076	2,182	2,359	2,546	3,089	3,438	3,400	3,363	▲ 37	+ 1,323	143	1,397
富山 てんたかく	1,850	1,969	1,895	2,000	1,996	2,053	2,154	2,403	2,703	3,263	3,339	3,463	3,353	▲ 110	+ 1,503	17	198
石川 コシヒカリ	2,032	2,018	1,997	2,000	2,028	2,059	2,109	2,268	2,497	2,973	2,990	3,012	3,032	+ 20	+ 1,000	65	741
石川 ひやくまん穀	2,102	2,103	2,113	2,115	2,113	2,124	2,254	2,273	2,289	3,067	3,044	3,033	3,051	+ 18	+ 949	29	293
石川 ゆめみづほ	1,945	1,836	1,858	1,836	1,867	1,874	1,908	2,113	2,576	2,905	2,835	2,676	2,877	+ 201	+ 932	13	274
福井 ハナエチゼン	1,280	1,543	1,455	1,698	1,831	2,033	2,090	2,275	3,007	3,216	3,309	3,291	3,357	+ 66	+ 2,077	8	206
福井 いちほまれ	2,179	2,273	2,285	2,291	2,302	2,300	2,331	2,502	2,441	3,162	3,691	3,799	3,561	▲ 238	+ 1,382	24	191
福井 コシヒカリ	2,077	2,056	2,108	2,113	2,049	2,014	2,155	2,331	2,541	3,549	3,472	3,400	3,441	+ 41	+ 1,364	15	171
愛知 コシヒカリ	2,096	2,096	2,008	2,120	2,210	2,258	2,337	2,583	3,057	3,510	3,465	3,604	3,747	+ 143	+ 1,651	6	198
三重 コシヒカリ 一般	1,891	1,874	1,977	1,955	2,015	2,063	2,119	2,264	2,987	3,207	3,327	3,475	3,607	+ 132	+ 1,716	20	437
三重 コシヒカリ 伊賀	2,117	2,131	2,107	2,120	2,104	2,178	2,220	2,356	2,481	3,214	3,416	3,523	3,621	+ 98	+ 1,504	24	273
滋賀 みずかがみ	2,015	2,028	2,032	2,267	2,378	2,414	2,432	2,562	2,691	3,316	3,348	3,649	3,640	▲ 9	+ 1,625	6	91
徳島 あきさかり	1,790	1,822	1,789	1,979	2,014	2,025	2,061	2,106	2,054	2,735	2,968	3,299	3,411	+ 112	+ 1,621	7	73
愛媛 コシヒカリ	2,083	2,079	2,085	2,121	2,121	2,144	2,172	2,217	2,452	2,880	2,915	3,260	3,609	+ 349	+ 1,526	13	177
福岡 元気づくし	2,011	2,095	2,094	2,045	2,071	2,131	2,283	2,520	2,693	3,052	3,587	3,599	3,683	+ 84	+ 1,672	30	377
福岡 夢つくし	2,001	2,048	1,965	2,061	2,119	2,157	2,230	2,421	2,607	3,438	3,455	3,467	3,538	+ 71	+ 1,537	34	311
佐賀 夢しずく	1,918	1,941	1,916	1,895	1,946	1,979	2,097	2,397	2,591	2,792	3,295	3,351	3,342	▲ 9	+ 1,424	31	238
佐賀 さがびより	1,975	1,961	1,973	1,949	2,039	1,999	2,116	2,420	2,570	2,938	3,054	3,506	3,611	+ 105	+ 1,636	20	355
大分 ヒノヒカリ	1,947	1,932	1,906	1,919	1,929	1,984	2,060	2,273	2,450	2,475	3,417	3,590	3,639	+ 49	+ 1,692	12	158
宮崎 ヒノヒカリ	1,770	1,777	1,800	1,811	1,845	1,925	2,050	2,391	2,786	2,924	3,200	3,349	3,494	+ 145	+ 1,724	15	227
宮崎 コシヒカリ	1,564	1,432	1,265	1,299	1,360	1,386	1,397	2,595	2,847	2,897	3,211	2,264	1,962	▲ 302	+ 398	2	229
全POS取引平均価格	2,013	2,030	2,029	2,042	2,083	2,122	2,201	2,383	2,656	3,105	3,395	3,460	3,485	+ 25	+ 1,472		
全POS取引数量(トン)	3,691	3,161	3,372	3,897	3,786	3,951	4,289	3,804	4,959	3,113	2,907	2,973	3,553	+ 580	▲ 138	3,553	43,763

(参考: ドラッグストア)

全POS取引平均価格	1,836	1,847	1,836	1,875	1,921	1,961	1,996	2,152	2,480	2,829	3,135	3,273	3,461	+ 188	+ 1,625
------------	-------	-------	-------	-------	-------	-------	-------	-------	-------	-------	-------	-------	-------	-------	---------

資料: (株)KSP-SPが提供するPOSデータに基づいて農林水産省が作成

注1: (株)KSP-SPが提供するPOSデータは、全国約1,000店舗のスーパー、生協等(ドラッグストアは約400店舗)から購入したデータに基づくものである。

注2: POSデータは、データ提供企業から遅れて報告されるものもあるため、時点によって集計結果に若干のずれが生じることがあり、今後、修正されることもある。

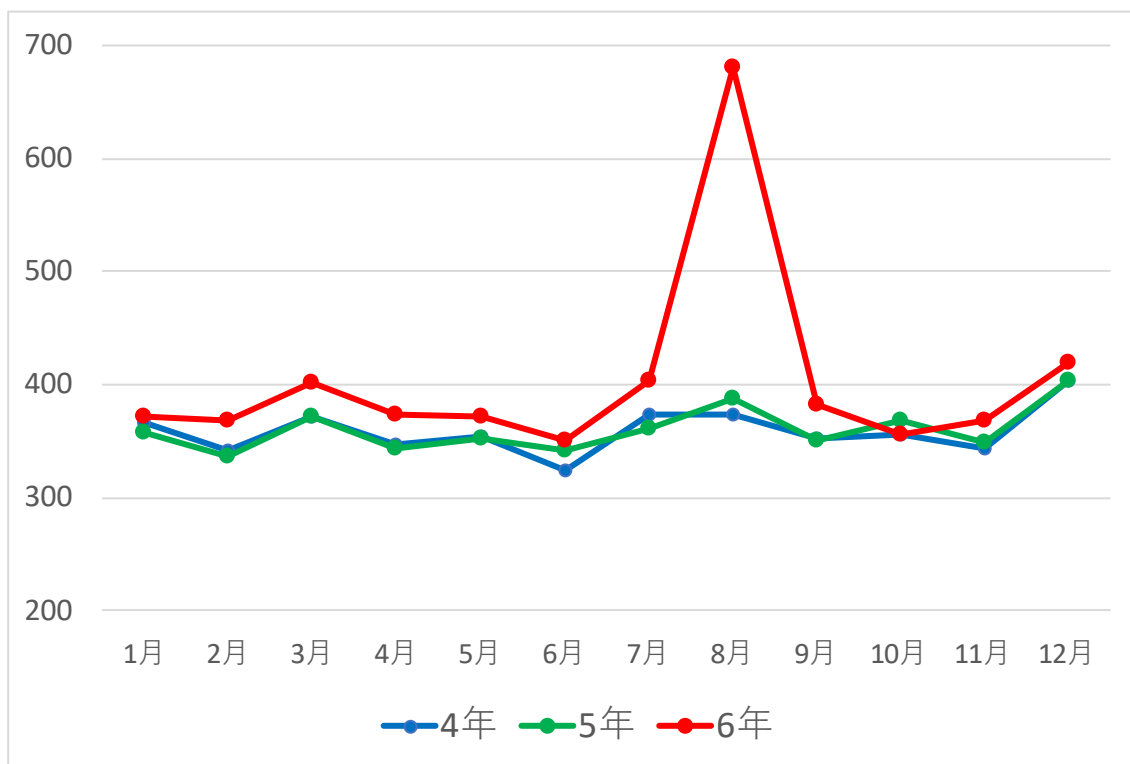
注3: POSデータの提供店舗数は、変動があることに留意が必要である。

注4: 全POS取引平均価格は、POSデータを把握できる全ての精米の販売について5kg袋販売時に換算した上で加重平均を行った価格である。

注5: 価格に含む消費税は8%である。

【パックご飯の販売数量】

(単位：精米トン)



(単位：精米トン、%)

	4年	5年 ①	6年 ②	対前年 同月比 ②/①
1月	366	357	372	104%
2月	342	337	368	109%
3月	371	371	401	108%
4月	348	344	374	109%
5月	355	352	371	105%
6月	324	341	350	103%
7月	374	361	403	112%
8月	373	388	680	175%
9月	352	351	383	109%
10月	356	369	356	96%
11月	343	349	368	105%
12月	404	403	420	104%

資料：(株)KSP-SPが提供するPOSデータに基づいて農林水産省が作成

注1：(株)KSP-SPが提供するPOSデータは、全国約1,000店舗のスーパー、生協等から購入したデータに基づくものである。

注2：POSデータは、データ提供企業から遅れて報告されるものもあるため、時点によって集計結果に若干のずれが生じることがあり、今後、修正されることもある。

注3：POSデータの提供店舗数は、変動があることに留意が必要である。

POSデータ 分類別販売個数 対前年同期比

分類コード	分類名	主な 分類基準	6年 1月	2月	3月	4月	5月	6月	7月	8月	9月	10月	11月	12月	
米類			105%	109%	114%	108%	107%	109%	108%	138%	105%	95%	102%	100%	
	米	精米、玄米、もち米	109%	110%	117%	112%	117%	125%	114%	145%	94%	89%	98%	99%	
	包装餅	切り餅、板餅	101%	103%	113%	99%	102%	98%	104%	140%	116%	92%	110%	99%	
	米飯加工品			107%	111%	114%	106%	102%	100%	102%	147%	105%	91%	97%	101%
	かゆ・雑炊	主にレトルトパウチ等で販売される おかゆ、雑炊、リゾット	111%	125%	128%	116%	106%	100%	96%	122%	92%	87%	88%	100%	
	無菌パック米飯	無菌パック(お米を加熱調理後に無菌 包装したもの)で販売される白飯、赤 飯、玄米、まごはん	105%	109%	106%	104%	102%	98%	101%	147%	101%	90%	97%	97%	
	レトルト米飯	レトルト米飯(お米を容器に入れてから 炊飯したもの)で販売される白飯、赤 飯、玄米、まごはん	103%	101%	119%	100%	101%	106%	114%	177%	131%	98%	108%	115%	
	冷凍米飯加工品			102%	107%	109%	107%	105%	105%	104%	120%	106%	102%	108%	105%
	冷凍ピラフ、炒飯	炒飯、焼めし、ピラフ、チキンライス、 ドライカレー などの米飯群	101%	108%	107%	105%	102%	103%	100%	117%	100%	92%	101%	96%	
	冷凍おにぎり	おにぎり、焼きおにぎり	95%	95%	104%	98%	103%	96%	99%	115%	107%	103%	96%	103%	
	その他冷凍米飯	白飯、赤飯、おこわ、炊き込みご 飯、オムライス、カレーライス	92%	110%	110%	115%	103%	107%	118%	127%	122%	126%	133%	129%	
	惣菜			91%	88%	98%	99%	108%	108%	131%	117%	112%	113%	101%	100%
	おにぎり	おにぎり、おにぎりセット、おにぎり とおかずがセットになった弁当	91%	91%	107%	106%	118%	111%	128%	119%	117%	110%	99%	99%	
	寿司	にぎり、いなり、ちらし、助六寿司、 細巻き、太巻き、恵方巻き	93%	98%	94%	96%	104%	116%	124%	113%	110%	115%	100%	95%	
弁当	幕の内、唐揚げ弁当、のり弁当、駅 弁、オムライス、炒飯	87%	68%	81%	85%	86%	95%	132%	116%	105%	127%	112%	120%		
パン・シリアル類			102%	108%	106%	102%	100%	99%	99%	102%	102%	99%	102%	102%	
食パン	食パン、クロワッサン、 フランスパン	104%	106%	105%	101%	100%	97%	97%	101%	100%	97%	101%	101%		
菓子パン	果物、チョコレート、 クリーム・ジャムを使用したパン	101%	107%	105%	101%	99%	98%	98%	100%	100%	99%	100%	102%		
調理パン	サンドウィッチ、カレーパン、 ホットドック	102%	113%	108%	108%	105%	102%	107%	108%	109%	102%	106%	105%		
シリアル類	グラノーラ、コーンフレーク	110%	119%	110%	109%	108%	111%	106%	114%	112%	112%	112%	108%		
麺類			97%	103%	106%	99%	99%	103%	100%	109%	101%	97%	102%	101%	
インスタント 袋麺	袋入りのインスタントラーメン、 そば、うどん	96%	104%	108%	94%	99%	105%	101%	110%	98%	96%	103%	97%		
カップ麺	ラーメン、そば、 うどん等の即席麺	98%	103%	106%	97%	97%	104%	102%	114%	100%	99%	105%	102%		
生麺・ゆで麺	生麺、ゆでうどん、 中華そば、焼きそば	95%	101%	104%	101%	99%	100%	97%	103%	101%	96%	100%	101%		
スパゲッティ	乾スパゲッティ、 ゆでスパゲッティ	103%	107%	116%	105%	106%	104%	100%	119%	107%	98%	100%	103%		
冷凍麺	冷凍パスタ、 そば、うどんなどの麺類	98%	104%	109%	101%	103%	104%	102%	106%	103%	98%	100%	101%		
粉類(米粉を除く)			94%	103%	103%	94%	95%	102%	98%	105%	99%	94%	96%	96%	
小麦粉	強力粉、薄力粉、中力粉	98%	108%	106%	97%	101%	105%	98%	107%	102%	98%	99%	98%		
パン粉	パン粉、生パン粉	90%	98%	101%	95%	94%	99%	99%	104%	100%	96%	101%	97%		
プレミックス	加糖ミックス(ホットケーキなどの 素)、お好み焼き粉、たこ焼き粉	96%	103%	104%	92%	92%	102%	97%	104%	97%	89%	91%	93%		

(参考)	味噌	ルータイプの味噌、 出し入り味噌	95%	104%	104%	98%	99%	100%	95%	97%	98%	95%	100%	100%
	米粉	白玉粉、上新粉、だんご粉	109%	119%	113%	111%	110%	113%	110%	105%	109%	109%	114%	105%
	米菓	煎餅、あられ、おかき	106%	109%	112%	101%	104%	101%	102%	105%	100%	97%	107%	104%
	清酒		98%	103%	106%	98%	99%	98%	96%	100%	97%	94%	100%	99%
	焼酎乙類		94%	98%	101%	98%	97%	98%	95%	100%	97%	95%	98%	97%

資料：(株)KSP-SPが提供するPOSデータに基づいて農林水産省が作成

注1：(株)KSP-SPが提供するPOSデータは、全国約1,000店舗のスーパー、生協等から購入したデータに基づくものである。

注2：POSデータは、データ提供企業から遅れて報告されるものもあるため、時点によって集計結果に若干のずれが生じることがあり、今後、修正されることもある。

注3：POSデータの提供店舗数は、変動があることに留意が必要である。

注4：POSデータの販売個数は、商品容量にかかわらず販売された商品の個数を単純にカウントしたものであることに留意が必要である。

5 輸出入の動向

1 コメ・コメ加工品の輸出実績

(1) コメ・コメ加工品の輸出実績の推移

2024年1～11月のコメ・コメ加工品の輸出額は563億円（対前年同期比+9%）となった。うちコメの輸出実績は対前年同期比+27%の106億円、米菓は+11%の58億円、日本酒は+3%の385億円、パックご飯等は+43%の13億円、米粉及び米粉製品は+45%の1.0億円。

品目名		2020年	2021年	2022年	2023年	2024年		(参考) 主な輸出先国・地域
						1～11月	対前年同期比	
コメ・コメ加工品	数量 (原料米換算)	36,569トン	45,959トン	53,931トン	58,472トン	60,700トン	+16%	アメリカ 中国 香港 台湾 韓国
	金額	347億円	524億円	613億円	576億円	563億円	+9%	
コメ (援助米を除く)	数量	19,781トン	22,833トン	28,928トン	37,186トン	40,280トン	+21%	香港 アメリカ シンガポール 台湾 カナダ
	金額	53億円	59億円	74億円	94億円	106億円	+27%	
米菓 (あられ・せんべい)	数量	4,222トン	5,141トン	4,523トン	4,565トン	4,175トン	+5%	アメリカ 台湾 香港 韓国 サウジアラビア
	原料米換算	3,589トン	4,370トン	3,845トン	3,880トン	3,549トン	+5%	
	金額	45億円	56億円	55億円	61億円	58億円	+11%	
日本酒 (清酒)	数量	21,761 キロリットル	32,052 キロリットル	35,894 キロリットル	29,194 キロリットル	27,776 キロリットル	+5%	アメリカ 中国 香港 韓国 台湾
	原料米換算	12,257トン	18,054トン	20,218トン	16,444トン	15,645トン	+5%	
	金額	241億円	402億円	475億円	411億円	385億円	+3%	
パックご飯等	数量	1,205トン	1,129トン	1,384トン	1,593トン	2,062トン	+45%	アメリカ 台湾 香港 オーストラリア シンガポール
	原料米換算	634トン	594トン	727トン	837トン	1,084トン	+45%	
	金額	7億円	6億円	8億円	10億円	13億円	+43%	
米粉及び米粉製品 (米粉麺等)	数量	249トン	88トン	173トン	101トン	115トン	+22%	アメリカ タイ ロシア ドイツ 台湾
	原料米換算	308トン	108トン	213トン	125トン	142トン	+22%	
	金額	0.7億円	0.6億円	1.0億円	0.8億円	1.0億円	+45%	
コメ・パックご飯・米粉 及び米粉製品	数量 (原料米換算)	20,723トン	23,535トン	29,868トン	38,148トン	41,506トン	+22%	香港 アメリカ シンガポール 台湾 カナダ
	金額	60億円	66億円	83億円	105億円	120億円	+29%	

資料：財務省「貿易統計」（政府による食糧援助を除く。）

注1：米粉麺等は2020年より貿易統計にて輸出実績を集計・公表。

注2：米粉及び米粉製品のうち米粉製品の原料米換算は米粉100%として推計。

注3：「(参考) 主な輸出先国・地域」は2024年1～11月の金額上位5か国・地域を記載。