

2021年10月

アブラナ（在来ナタネ（ハクサイ及びカブを除く。））

(Brassica rapa L.)

(案)

アブラナ（在来ナタネ（ハクサイ及びカブを除く。））審査基準

I. 審査基準の対象（Subject of these Guidelines）

この審査基準は、アブラナ科（Brassicaceae）アブラナ属（*Brassica* L.）のラパ種（*B. rapa* L.）のうち、ハクサイ亜種（*Brassica rapa* L. Emend. Metzg. ssp. *pekinensis* (Lour.) Hanelt）及びラパ種ラパ変種（*Brassica rapa* L. var. *rapa* (L.) Thell.）のカブ（根を利用するもの）を除く全ての品種に適用する。

II. 提出種苗（Material Required）

- i) 種苗の形態 種子
- ii) 提出時期 審査当局が指定する時期
- iii) 数量 1,000 粒
種子は、発芽率、純潔率、含水量等保存に適したものであること。
- iv) 提出する種苗は、重要な病害虫に汚染されていない十分に健全なものであること。
- v) 提出種苗は審査当局が指示した場合を除き薬剤、その他の処理をしていないものであること。もし、処理が行われている場合はその処理の詳細について記載すること。

III. 試験の実施（Conduct of Tests）

- i) 栽培条件 特性の確認が十分にできる正常な生育が可能な条件下で実施する。
- ii) 最低供試個体数 40 個体（2 反復以上に分割）
- iii) 栽培期間 2 生育周期
- iv) 調査方法
調査個体数 特に指示がない限り、植物体 20 個体又は各個体から採取した部分 20 個とする。
均一性は供試した全ての個体で判定する。
調査時期等 特に指示がない限り、収穫適期に行う。
- v) 特別な試験 特別な条件下でのみ発現する特性があり、出願者が試験方法等を添えて申告し、審査当局がそれに同意した場合は実施することがある。

IV. 判定基準（Standards for Decisions）

判定は、登録出願品種審査要領の区別性、均一性及び安定性（DUS）審査のための一般基準に基づくものとする。

V. グループ分けに使用する形質（Grouping of Varieties）

- i) 草型（形質 1）
- ii) 草丈（形質 2）
- iii) 葉形（形質 10）
- iv) 葉柄・中肋の色（形質 30）
- v) 種子の色（形質 36）
- vi) 早晩性（形質 37）

VI. 特性表で使用する記号の説明 (Legend)

G : グループ分けに使用する形質

(*) : 品種記載の国際調和のための必須調査形質

QL : 質的形質

QN : 量的形質

PQ : 擬似の質的形質

(+) : VIIIに特性表の説明図等を示す

MG : 植物体あるいは植物体の一部を集団として測定記録

MS : 植物体あるいは植物体の一部の個々の測定記録

VG : 植物体あるいは植物体の一部を集団として観察記録

VS : 植物体あるいは植物体の一部の個々の観察記録

網掛け (特性表のピンク色の部分) : 願書に添付する説明書 (種苗法施行規則第7条、別記様式第2号) に出願者が記載する特性及び階級値

状態区分

質的形質及び擬似の質的形質の場合、全ての状態が特性表に記載してある。しかし、5階級以上の状態がある量的形質の場合、省略した状態が用いられることがある。例えば、9階級の状態による量的形質の場合、審査基準の状態は、以下のとおりに略されることがある。

状態 (State)		階級 (Note)
(日本語)	(English)	
小	small	3
中	medium	5
大	large	7

しかし、以下の9階級の状態を品種の記述として使用できるが、その場合には適切に使用するよう留意する。

状態 (State)		階級 (Note)
(日本語)	(English)	
極小	very small	1
かなり小	very small to small	2
小	small	3
やや小	small to medium	4
中	medium	5
やや大	medium to large	6
大	large	7
かなり大	large to very large	8
極大	very large	9

VII. 特性表 (Table of Characteristics)

形質番号	UPOV No.	記号	形質 (Characteristics)		定義	調査方法	階級	状態 (State)		標準品種 (Ex. Var.)	備考
			(日本語)	(English)				(日本語)	(English)		
1		PQ (* G	草姿	Plant: growth habit	収穫適期における株全体の開張度	観察 VG	1 2 3	立 中 開	upright medium spreading	雪白体菜 ビタミン菜 短脚パクチョイ	
2		QN (* G	草丈	Plant: height	収穫適期における最大草丈 (葉を伸ばさず自然の高さを測定する。)	測定 cm MS	3 5 7	低 中 高	low medium high	青軸パクチョイ 広島菜 仙台芭蕉菜	
3		QN (*	子葉の大きさ	Seedling: size of cotyledon	子葉展開時の子葉の大きさ	観察 VG	3 5 7	小 中 大	small medium large	大阪しろな中生 仙台芭蕉菜	
4		QN	子葉の色	Seedling: color of cotyledon	子葉展開時の子葉の色	観察 VG	3 5 7	淡緑 緑 濃緑	light green green dark green	食用早生油菜	
5		QN	子葉の色素	Seedling: anthocyanin coloration of cotyledon	子葉展開時の子葉のアントシアニン着色の有無及び程度	観察 VG	1 3 5 7	無 淡 中 濃	absent weak medium strong	ちりめん白菜	
6		QN (*	胚軸の色	Seedling: color of hypocotyl	子葉展開時の胚軸の色	観察 VG	3 5 7	淡緑 緑 濃緑	light green green dark green	仙台雪菜	

形質番号	UPOV No.	記号	形質 (Characteristics)		定義	調査方法	階級	状態 (State)		標準品種 (Ex. Var.)	備考
			(日本語)	(English)				(日本語)	(English)		
7		QN	胚軸の着色	Seedling: anthocyanin coloration of hypocotyl	子葉展開時の胚軸のアントシアニン着色の有無及び程度	観察 VG	1 3 5 7	無 淡 中 濃	absent weak medium strong	短脚パクチョイ	
8		QL (*)	分けつ性	Tillering	収穫適期における分けつの有無	観察 VG	1 9	無 有	absent present	雪白体菜 白茎千筋京水菜	
9		QN (*)	葉数	Leaf: number	収穫適期における株当たりの着葉数 (展開葉を計測する。分けつ型の葉数は除く。)	測定 MS	3 5 7	少 中 多	few medium many	大阪しろな中生 ビタミン菜 ちぢみ菜	
10		QN (+) G	葉形	Leaf: shape	収穫適期における最大葉の葉形 (葉片を広げた時の形。切れ込みのあるものはその縁をなぞった形。葉柄は除く。たく葉、小葉部分は葉柄とみなす。)	観察 VG	1 2 3 4 5 6 7 8 9	披針 倒披針 へら 卵 倒卵 長楕円 短楕円 円 広円	lanceolate oblanceolate spatulate ovate obovate long elliptic broad elliptic circular broad circular	晩生壬生菜 仙台芭蕉菜 城南小松菜 大阪しろな中生 ちぢみ菜 雪白体菜 仙台雪菜	

形質番号	UPOV No.	記号	形質 (Characteristics)		定義	調査方法	階級	状態 (State)		標準品種 (Ex. Var.)	備考
			(日本語)	(English)				(日本語)	(English)		
11		QN (*)	葉長	Leaf: length	収穫適期における最大葉の長さ	測定 cm MS	3 5 7	短 中 長	short medium long	短脚パクチョイ 大阪しろな中生 仙台芭蕉菜	
12		QN (+)	葉縁の切れ込み	Leaf: indentations of margin	収穫適期における最大葉の葉縁の切れ込み	観察 VG	1 2 3 4 5	全縁 浅裂 中裂 深裂 全裂	entire lobed cleft parted sect	雪白体菜 新晩生油菜 食用早生油菜 晩生茎広京菜 白茎千筋京水菜	
13		QN (+)	裂片の多少	Leaf: number of lobes	収穫適期における最大葉の最大小葉の裂片の多少	観察 VG	1 3 5 7 9	無 少 中 多 極多	absent few medium many very many	雪白体菜 紅葉苔 食用早生油菜 晩生茎広京菜 白茎千筋京水菜	
14		QN (+)	裂片の大きさ	Leaf: size of lobes	収穫適期における最大葉の最大小葉の裂片の大きさ	観察 VG	3 5 7	小 中 大	small medium large	晩生茎広京菜 紅葉苔	
15		QN (+)	鋸歯の多少	Leaf: number of serrates	収穫適期における最大葉の最大小葉の鋸歯の多少	観察 VG	1 3 5 7	無 少 中 多	absent few medium many	雪白体菜 晩生茎広京菜 食用早生油菜	

形質番号	UPOV No.	記号	形質 (Characteristics)		定義	調査方法	階級	状態 (State)		標準品種 (Ex. Var.)	備考
			(日本語)	(English)				(日本語)	(English)		
16		QN	葉色	Leaf: color	収穫適期における最大葉の葉色	観察 VG	3 5 7	淡緑 緑 濃緑	light green green dark green	雪白体菜 広島菜 晩生壬生菜	
17		PQ (*)	葉面の着色	Leaf: anthocyanin coloration	収穫適期の最大葉の葉のアントシアニン着色の有無及び程度	観察 VG	1 3 5 7	無 淡 中 濃	absent weak medium strong	ちりめん白菜 ビタミン菜 紅葉苔	
18		QN	着色の分布	Leaf: distribution of anthocyanin coloration	収穫適期の最大葉の葉のアントシアニン着色の分布程度	観察 VG	3 5 7	少 中 多	few medium many	ビタミン菜 紅葉苔	
19		QN	葉の光沢	Leaf: glossiness	収穫適期の最大葉の表面の光沢の多少	観察 VG	3 5 7	少 中 多	weak medium strong	晩生茎広京菜 ちぢみ菜	
20		QN	葉のろう質	Leaf: waxiness	収穫適期の最大葉の表面のろう質の多少	観察 VG	3 5 7	少 中 多	weak medium strong	後関晩生小松菜 広島菜 食用早生油菜	
21		QN	葉面の毛じ	Leaf: pubescence of inner side	収穫適期の最大葉の表面の毛じの有無及び程度	観察 VG	1 3 5 7	無 少 中 多	absent few medium many	雪白体菜 新晩生油菜	

形質番号	UPOV No.	記号	形質 (Characteristics)		定義	調査方法	階級	状態 (State)		標準品種 (Ex. Var.)	備考
			(日本語)	(English)				(日本語)	(English)		
22		QN	葉面の波打ち	Leaf: undulation of inner side	収穫適期における最大葉の葉面の波打ちの有無及び程度	観察 VG	1 3 5 7	無 少 中 多	absent few medium many	青帝チンゲンサイ 後関晩生小松菜 ビタミン菜 ちぢみ菜	雪白体菜 =2
23		QN	葉縁の波打ち	Leaf: undulation of margin	収穫適期における最大葉の葉縁の波打ちの有無及び程度	観察 VG	1 3 5 7	無 少 中 多	absent few medium many	後関晩生小松菜 大阪しろな中生 食用早生油菜	雪白体菜 =2
24		QN	小葉の多少	Leaf: number of leaflets	収穫適期における最大葉の小葉の有無及び多少	観察 VG	1 3 5 7	無 少 中 多	absent few medium many	雪白体菜 紅葉苔 新晩生油菜	
25		QN	葉肉の厚さ	Leaf: thickness	収穫適期の最大葉の中央部の厚さ	測定 mm MS	3 5 7	薄 中 厚	thin medium thick	白茎千筋京水菜 雪白体菜 青帝チンゲンサイ	
26		PQ (+)	葉柄・中肋の形	Petiole: shape	収穫適期の最大葉の中央部の葉柄・中肋の断面の形	観察 VG	3 5 7	扁平 中 半円状	flat medium semi-circular	広島菜 雪白体菜 紅葉苔	

形質番号	UPOV No.	記号	形質 (Characteristics)		定義	調査方法	階級	状態 (State)		標準品種 (Ex. Var.)	備考
			(日本語)	(English)				(日本語)	(English)		
27		QN	葉柄の長さ	Petiole: length	収穫適期の最大葉の葉柄の長さ	測定 cm MS	1 3 5 7	無 短 中 長	absent short medium long	広島菜 ちぢみ菜 晩生茎広京菜 雪白体菜	
28		QN (+)	葉柄・中肋の幅	Petiole: width of middle part	収穫適期の最大葉の中央部の葉柄・中肋の幅	測定 mm MS	1 3 5 7 9	極狭 狭 中 広 極広	very narrow narrow medium wide very wide	晩生壬生菜 後関晩生小松菜 雪白体菜 広島菜	
29		QN (+)	葉柄・中肋基部の幅	Petiole: width of base	収穫適期の最大葉の葉柄・中肋基部(最下部より1~2 cm上)の幅	測定 mm MS	1 3 5 7 9	極狭 狭 中 広 極広	very narrow narrow medium wide very wide	白茎千筋京水菜 後関晩生小松菜 雪白体菜	広島菜=8
30		PQ G	葉柄・中肋の色	Petiole: color	収穫適期の最大葉の葉の中肋の背側の色	観察 VG	1 2 3 4 5	白 淡緑 緑 淡紫 紫	white light green green light purple purple	雪白体菜 青軸パクチョイ 食用早生油菜 紅葉苔	

形質番号	UPOV No.	記号	形質 (Characteristics)		定義	調査方法	階級	状態 (State)		標準品種 (Ex. Var.)	備考
			(日本語)	(English)				(日本語)	(English)		
31		QN (+)	葉柄・中肋の厚さ	Petiole: thickness	収穫適期の最大葉の中央部の葉柄・中肋の厚さ	測定 mm MS	3 5 7	薄 中 厚	thin medium thick	紅葉苔 ちりめん白菜	
32		QN	葉柄・中肋の筋	Petiole: stringiness	収穫適期の最大葉の下半部で折り、2分した際にみられる筋の多少	観察 VG	3 5 7	少 中 多	few medium many	晩生まな 仙台芭蕉菜 広島菜	
33		QN	葉肉の辛味	Leaf: pungency	収穫適期の最大葉の葉を何度か噛んで感じる辛味の強弱	観察 VG	1 3 5 7	無 僅 中 激	absent weak medium strong	雪白体菜 晩生壬生菜	
34		QN	主根の太さ	Root: thickness	主根の太さの程度	観察 VG	3 5 7	細 中 太	thin medium thick	仙台雪菜 後関晩生小松菜 白茎千筋京水菜	
35		QN	種子の大きさ	Seed: size	成熟乾燥種子の大きさ	観察 VG	3 5 7	小 中 大	small medium large	大阪しろな中生 広島菜	
36		PQ G	種子の色	Seed: color	成熟乾燥種子の色	観察 VG	1 2 3 4	黄 茶 褐 黒褐	yellow light brown brown dark brown	仙台雪菜	

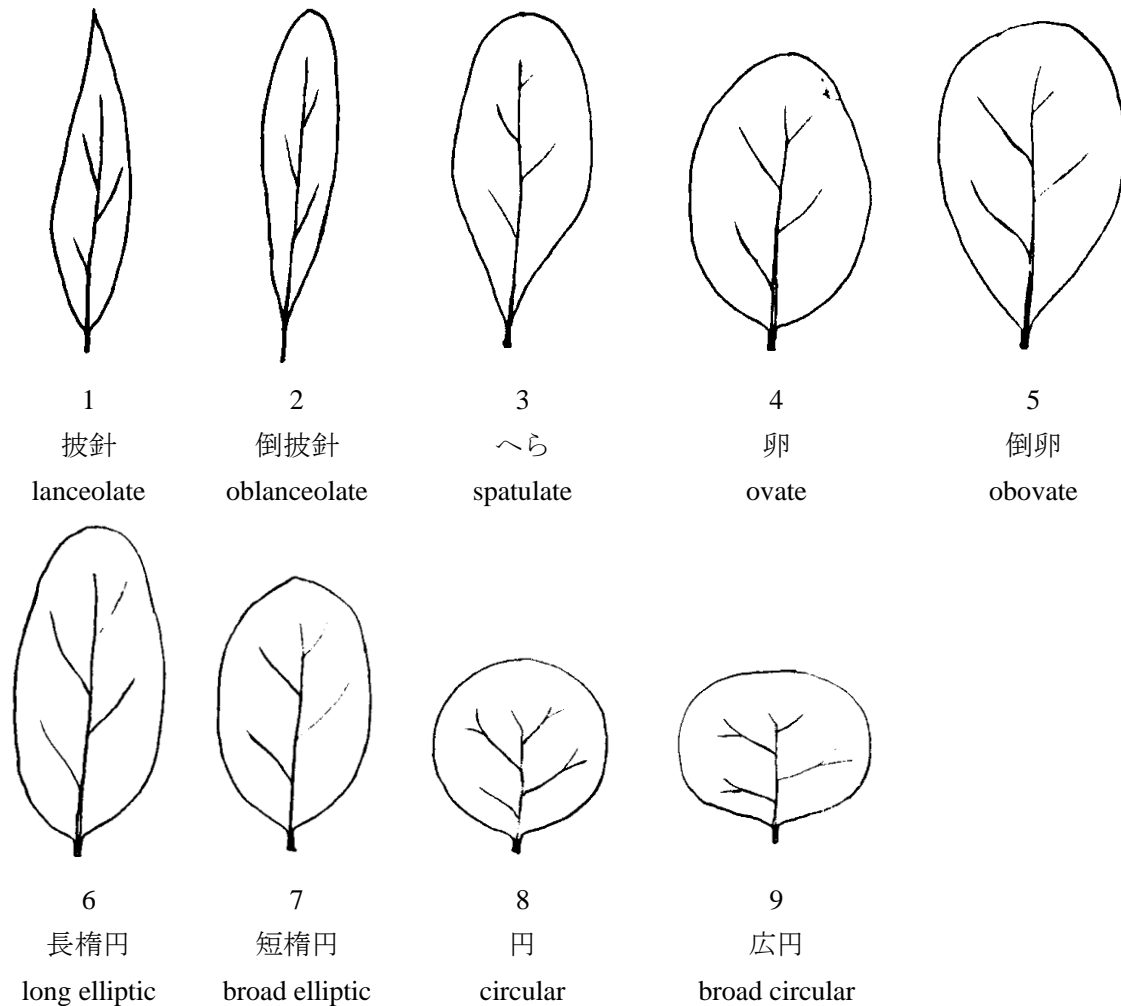
形質番号	UPOV No.	記号	形質 (Characteristics)		定義	調査方法	階級	状態 (State)		標準品種 (Ex. Var.)	備考
			(日本語)	(English)				(日本語)	(English)		
37		QNG	早晩性	Time of harvest maturity	は種後収穫適期までの早晩	観察 VG	3 5 7	早 中 晩	early medium late	白茎千筋京水菜、大阪しろな中生、青帝チンゲンサイ、後関晩生小松菜	
38		QN	抽だい性	Time of bolting	春まき栽培でみた不時抽だいの早晩	観察 VG	1 3 5 7 9	極早 早 中 晩 極晩	vary early early medium late vary late	中国菜心 雪白体菜 城南小松菜 後関晩生小松菜	
39		QN(*)	抽だい性（花らい（含茎）を利用するもの）	For germplasms using flower buds, including flower stalk: Autumn sowing: Time of bolting	秋まきでみた抽だいの早晩	観察 VG	1 3 5 7 9	極早 早 中 晩 極晩	vary early early medium late very late	中国菜心 黒川ちりめん 紅葉苔	
40		PQ	抽だいの草姿（花らい（含茎）を利用するもの）	For germplasms using flower buds, including flower stalk: Plant style of bolting	花らい（含茎）の収穫初期における草姿全体の形	観察 VG	1 2 3	立 中 開	upright medium spreading	紅葉苔	

形質番号	UPOV No.	記号	形質 (Characteristics)		定義	調査方法	階級	状態 (State)		標準品種 (Ex. Var.)	備考
			(日本語)	(English)				(日本語)	(English)		
41		QN	分枝性（花らい（含茎）を利用するもの）	For germplasms using flower buds, including flower stalk: number of branches	花らい（含茎）の収穫初期における分枝数の多少	観察 VG	3 5 7	少 中 多	few medium many	黒川ちりめん 紅葉苔	
42		QN	花茎の太さ（花らい（含茎）を利用するもの）	For germplasms using flower buds, including flower stalk: thickness	収穫適期の花茎基部（花らい下部 10 cmほど下）の太さ	測定 mm MS	3 5 7	細 中 太	thin medium thick	紅葉苔	
43		QN	花茎の色（花らい（含茎）を利用するもの）	For germplasms using flower buds, including flower stalk: color	花茎利用部の色	観察 VG	3 5 7	淡緑 緑 濃緑	light green green dark green	早生伏見寒咲花菜 黒川ちりめん	
44		QN	花茎の着色（花らい（含茎）を利用するもの）	For germplasms using flower buds, including flower stalk: anthocyanin coloration	花茎利用部のアントシアニン着色の有無及び程度	観察 VG	1 3 5 7	無 淡 中 濃	absent light medium dark	紅葉苔	
45		QL	花茎のろう質（花らい（含茎）を利用するもの）	For germplasms using flower buds, including flower stalk: waxiness	花茎利用部のろう質の有無	観察 VG	1 9	無 有	absent present		
46		QN	花らいの大きさ（花らい（含茎）を利用するもの）	For germplasms using flower buds, including flowercurd: size	収穫適期の花らいの大きさ	観察 VG	3 5 7	小 中 大	small medium large	早生伏見寒咲花菜	

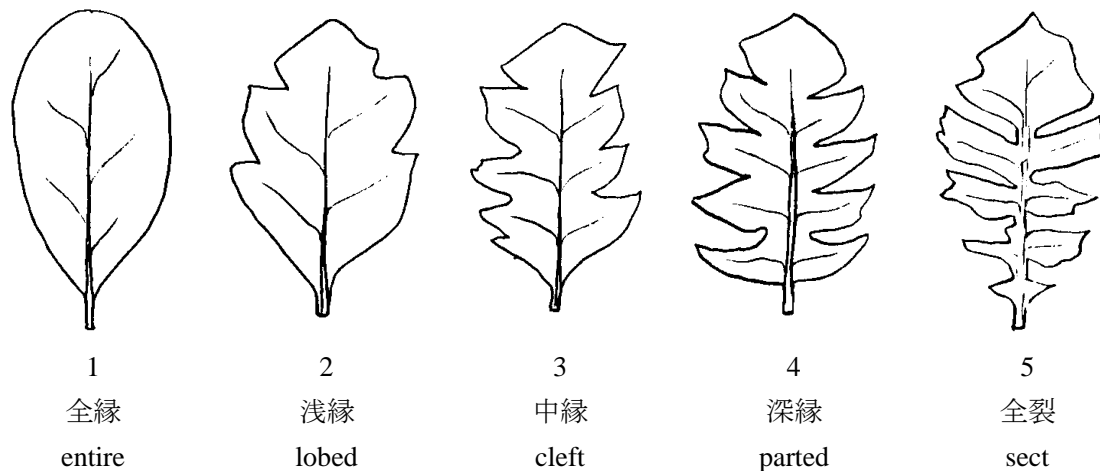
形質番号	UPOV No.	記号	形質 (Characteristics)		定義	調査方法	階級	状態 (State)		標準品種 (Ex. Var.)	備考
			(日本語)	(English)				(日本語)	(English)		
47		QN	花らいの色（花らい（含茎）を利用するもの）	For germplasms using flower buds, including flowercurd: color	花らい表面の色	観察 VG	3 5 7	淡緑 緑 濃緑	light green green dark green	早生伏見寒咲 花菜 紅葉苔 黒川ちりめん	
48		QN	花らいの着色（花らい（含茎）を利用するもの）	For germplasms using flower buds, including flowercurd: anthocyanin coloration	花らい表面のアントシアニン着色の有無及び程度	観察 VG	1 3 5 7	無 淡 中 濃	absent light medium dark	紅葉苔	
49		QN	花らい粒の大きさ（花らい（含茎）を利用するもの）	For germplasms using flower buds, including flowercurd: size	花らいを形成する個々のつぼみ粒の大きさ	観察 VG	3 5 7	小 中 大	small medium large	早生伏見寒咲 花菜	
50		QN	根こぶ病抵抗性	Resistance to club root	根こぶ病に対する強さ	観察 VG	3 5 7	弱 中 強	weak medium strong	城南小松菜	

VIII. 特性表の説明 (Explanations on the Table of Characteristics)

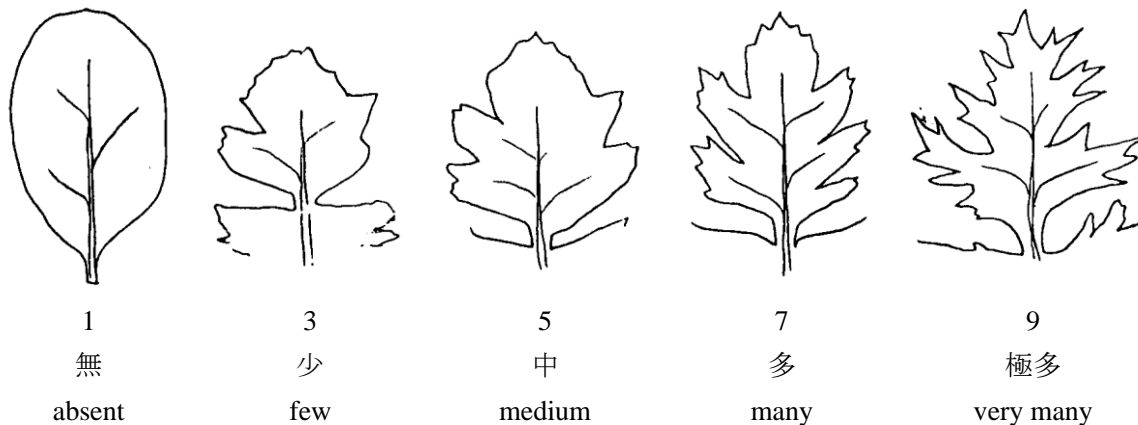
形質 10 葉形 Char.10 Leaf: shape



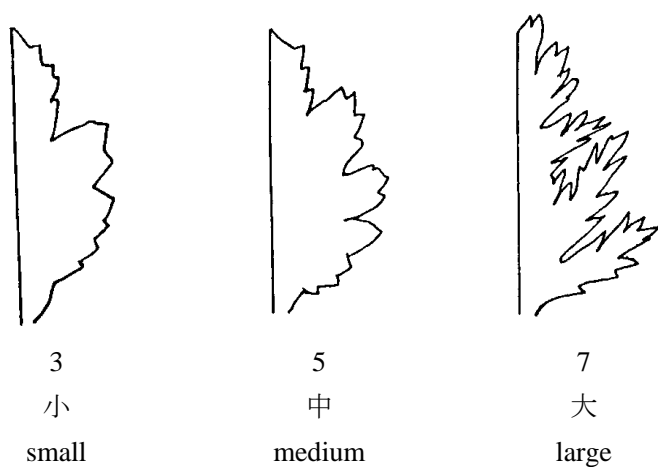
形質 12 葉縁の切れ込み Char.12 Leaf: indentations of margin



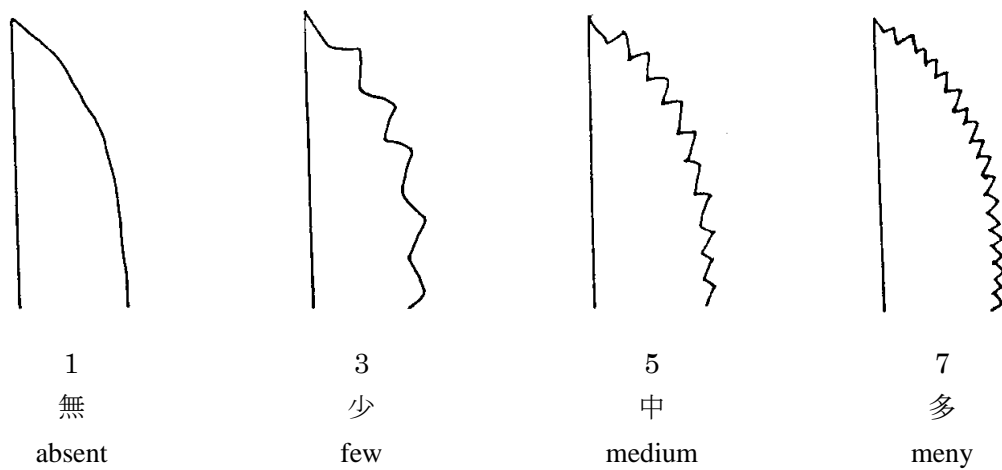
形質 13 裂片の多少 Char.13 Leaf: number of lobes



形質 14 裂片の大きさ Char.14 Leaf: size of lobes



形質 15 鋸齒の多少 Char.15 Leaf: number of serrates

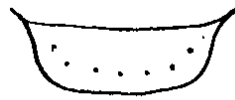


形質 26 葉柄・中肋の形

Char.26 Petiole: shape



3
扁平
flat



5
中
medium



7
半円状
semi-circular

形質 28 葉柄・中肋の幅

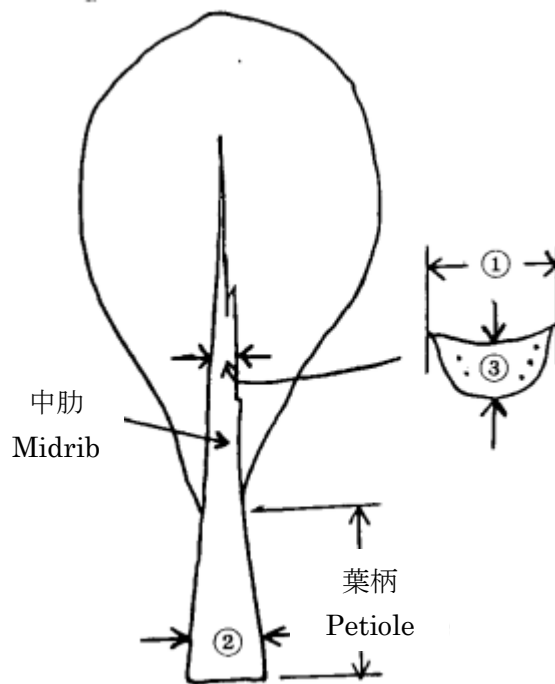
Char.28 Petiole: width of middle part

形質 29 葉柄・中肋基部の幅

Char.29 Petiole: width of base

形質 31 葉柄・中肋の厚さ

Char.31 Petiole: thickness



- ① 葉柄・中肋の幅 Petiole: width of middle part
- ② 葉柄・中肋基部の幅 Petiole: width of base
- ③ 葉柄・中肋の厚さ Petiole: thickness