

2022年6月

シネラリア種 (案)

Cineraria

(*Pericallis* × *hybrida* (Scheidw.) B. Nord.)

シネラリア種審査基準

I. 審査基準の対象 (Subject of these Guidelines)

この審査基準は、キク科 (Asteraceae) フウキギク属 (*Pericallis* D. Don) のシネラリア種 (*P. ×hybrida* (Scheidw.) B. Nord.) とその交雑種の全ての品種に適用する。

II. 提出種苗 (Material Required)

- i) 種苗の形態 種子及び発根苗 (天芽挿し、無摘心)
- ii) 提出時期 審査当局が指定する時期
- iii) 数量 種子繁殖性品種の場合 1,000 粒
栄養繁殖性品種の場合 35 個体
種子は、発芽率、純潔率、水分含量等保存に適したものであること。
- iv) 提出する種苗は、重要な病害虫に汚染されていない十分に健全なものであること。
- v) 提出種苗は審査当局が指示した場合を除き薬剤、その他の処理をしていないものであること。もし、処理が行われている場合はその処理の詳細について記載すること。

III. 試験の実施 (Conduct of Tests)

- i) 栽培条件 特性の確認が十分にできる正常な生育が可能な条件下で実施する。
- ii) 最低供試個体数 種子繁殖性品種 40 個体
栄養繁殖性品種 20 個体
- iii) 栽培期間 1 生育周期
- iv) 調査方法
調査個体数 特に指示がない限り、種子繁殖性品種の場合は植物体 20 個体又は各個体から採取した部分 20 個について、栄養繁殖性品種の場合は植物体 10 個体又は各個体から採取した部分 10 個とする。
均一性は供試した全ての個体で判定する。
調査時期等 特に指示がない限り、開花盛期に行う。葉の調査は茎の中央部で行う。花の調査は管状花が 2～3 列開花したときに行う。舌状花の調査は舌状花の外側の典型的な花弁で行う。
主な色は最も大きい表面積の色とし、二次色は 2 番目に大きい表面積の色、三次色は 3 番目に大きい表面積の色とする。主な色と二次色又は二次色と三次色の面積がほぼ同等の場合には、より濃い色を主な色又は二次色とする。
- v) 特別な試験 特別な条件下でのみ発現する特性があり、出願者が試験方法を添えて申告し、審査当局がこれに同意した場合は実施することがある。

IV. 判定基準 (Standards for Decisions)

判定は、登録出願品種審査要領の区別性、均一性及び安定性 (DUS) 審査のための一般基準に基づくものとする。

なお、均一性について、栄養繁殖性品種及び自家受粉品種においては、母集団標準 1%、受容確率 95%を適用し、UPOV の TGP 8 文書の 8.1.10 節の図表 5 により判定する。

栄養繁殖性品種においては、供試個体数が 20 の場合、許容される異型個体数は 1 であり、自家受粉品種においては、供試個体数が 40 の場合、許容される異型個体数は 2 である。他家受粉品種及び交雑品種においては、上記一般基準の第 4 の 2 (2) 及び (3) をそれぞれ適用する。

V. グループ分けに使用する形質 (Grouping of Varieties)

- i) 頭花の型 (形質 23)
- ii) 頭花の直径 (形質 24)
- iii) 舌状花の形 (形質 29)
- iv) 舌状花の色数 (形質 33)
- v) 舌状花の主な色 (形質 34)

以下の区分とする。

- Gr. 1: 白
- Gr. 2: 黄
- Gr. 3: 桃
- Gr. 4: 赤
- Gr. 5: 紫
- Gr. 6: 青紫

- vi) 舌状花の二次色 (形質 35)

以下の区分とする。

- Gr. 1: 白
- Gr. 2: 黄
- Gr. 3: 桃
- Gr. 4: 赤
- Gr. 5: 紫
- Gr. 6: 青紫

VI. 特性表で使用する記号の説明 (Legend)

G : グループ分けに使用する形質

(*) : 品種記載の国際調和のための調査形質

QL : 質的形質

QN : 量的形質

PQ : 擬似の質的形質

(+) : VIII に特性表の説明図等を示す

MG : 植物体あるいは植物体の一部を集団として測定記録

MS : 植物体あるいは植物体の一部の個々の測定記録

VG : 植物体あるいは植物体の一部を集団として観察記録

VS : 植物体あるいは植物体の一部の個々の観察記録

網掛け（特性表のピンク色の部分）：区別性審査の計画において特に有用な形質

状態区分

質的形質及び擬似の質的形質の場合、全ての状態が特性表に記載してある。しかし、5階級以上の状態がある量的形質の場合、省略した状態が用いられることがある。例えば、9階級の状態による量的形質の場合、審査基準の状態は、以下のとおりに略されることがある。

状態 (State)		階級 (Note)
(日本語)	(English)	
小	small	3
中	medium	5
大	large	7

しかし、以下の9階級の状態を品種の記述として使用できるが、その場合には適切に使用するよう留意する。

状態 (State)		階級 (Note)
(日本語)	(English)	
極小	very small	1
かなり小	very small to small	2
小	small	3
やや小	small to medium	4
中	medium	5
やや大	medium to large	6
大	large	7
かなり大	large to very large	8
極大	very large	9

VII. 特性表 (Table of Characteristics)

形質番号	UPOV No.	記号	形質 (Characteristics)		定義	調査方法	階級	状態 (State)		標準品種 (Ex. Var.)	備考
			(日本語)	(English)				(日本語)	(English)		
1		PQ (+)	草姿	Plant: growth habit	株全体の姿	観察 VG	1 2	I型 II型	type I type II	ムーンライト	
2		QN (*)	草丈	Plant: height	地際から花頂部までの長さ	測定 cm MS	3 5 7	低 中 高	short medium tall	レッドピクシー サンセネレ	
3		QN	一次側枝の数	Plant: number of primary lateral shoot	一次側枝の数	測定 MS	1 2 3 4 5	極少 少 中 多 極多	very few few medium many very many	ムーンライト サンセネレ	
4		QL	茎のアントシアニン着色の有無	Stem: anthocyanin coloration	茎の中央部のアントシアニン着色の有無	観察 VG	1 9	無 有	absent present	ムーンライト	
5		QN	茎のアントシアニン着色の強弱	Stem: intensity of anthocyanin coloration	茎の中央部のアントシアニン着色の強弱 (濃淡と割合を総合的に観察する。)	観察 VG	1 2 3	弱 中 強	weak medium strong	サンセネレ サンセネバ	
6		QN (*) (+)	葉身の長さ	Leaf blade: length	葉身の長さ	測定 cm MS	3 5 7	短 中 長	short medium long	サンセネバ レッドピクシー	
7		QN (*) (+)	葉身の幅	Leaf blade: width	葉身の最大幅	測定 cm MS	3 5 7	狭 中 広	narrow medium broad	サンセネバ レッドピクシー	

形質番号	UPOV No.	記号	形質 (Characteristics)		定義	調査方法	階級	状態 (State)		標準品種 (Ex.Var.)	備考
			(日本語)	(English)				(日本語)	(English)		
8		QN	葉身の表面の緑色の濃淡	Leaf blade: intensity of green color on upper side	葉身の表面の緑色の濃淡	観察 VG	1 2 3 4 5	淡 やや淡 中 やや濃 濃	light light to medium medium medium to dark dark	サンセネレ ムーンライト	
9		QL	葉身の表面の斑の有無	Leaf blade: presence of variegation on upper side	葉身の表面の斑の有無	観察 VG	1 9	無 有	absent present		
10		QN (+)	葉身の切れ込み	Leaf blade: depth of incisions	葉身の葉縁の切れ込みの深さ	観察 VG	1 2 3 4	無又は極浅 浅 中 深	absent or very shallow shallow medium deep	レッドピクシー サンセネレ	
11		PQ (+)	葉身の鋸歯の形	Leaf blade: shape of serration	葉身の周縁の鋸歯先端の形	観察 VG	1 2 3	鋭形 鈍形 円形	acute obtuse rounded	ムーンライト サンセネレ	
12		QN (+)	葉身の周縁の波打ち	Leaf blade: undulation of margin	葉身の周縁の波打ちの強弱	観察 VG	1 2 3 4	無又は極弱 弱 中 強	absent or very weak weak medium strong	サンセネレ レッドピクシー	
13		QN (*)	葉身の裏面のアントシアニン着色	Leaf blade: anthocyanin coloration on lower side	葉身の裏面のアントシアニン着色の強弱	観察 VG	1 2 3 4	無又は極弱 弱 中 強	absent or very weak weak medium strong	ムーンライト	

形質番号	UPOV No.	記号	形質 (Characteristics)		定義	調査方法	階級	状態 (State)		標準品種 (Ex.Var.)	備考
			(日本語)	(English)				(日本語)	(English)		
14		PQ	葉身の裏面のアントシアニン着色の色	Leaf blade: color of anthocyanin coloration on lower side	葉身の裏面のアントシアニン着色の色	観察 VG	1 2	赤 紫	red violet	サンセネブバ	
15		QN	葉身の裏面の毛	Leaf blade: pubescence on lower side	葉身の裏面の毛の密度	観察 VG	1 2 3 4	無又は極粗 粗 中 密	absent or very sparse sparse medium dense	サンセネレ	
16		PQ (+)	葉身の基部の形	Leaf blade: type of base	葉身の基部の形	観察 VG	1 2 3	I型 II型 III型	type I type II type III	サンセネレ	
17		PQ (+)	葉身の先端の形	Leaf blade: shape of apex	葉身の先端の形	観察 VG	1 2 3	鋭尖形 鋭形 鈍形	acuminate acute obtuse	ムーンライト サンセネレ	
18		QN (+)	葉柄の長さ	Petiole: length	葉柄の長さ	測定 cm MS	1 2 3 4 5	短 やや短 中 やや長 長	short short to medium medium medium to long long	レッドピクシー サンセネブバ	
19		QL (* (+)	葉柄の翼の有無	Petiole: wing at the base	葉柄の翼状部分の有無	観察 VG	1 9	無 有	absent present	サンセネレ サンセネブバ	
20		QN (* (+)	花序の幅	Inflorescence: width	花序の最大幅	測定 cm MS	3 5 7	狭 中 広	narrow medium broad	ムーンライト サンセネレ	

形質番号	UPOV No.	記号	形質 (Characteristics)		定義	調査方法	階級	状態 (State)		標準品種 (Ex.Var.)	備考
			(日本語)	(English)				(日本語)	(English)		
21		QN (* (+)	花序の高さ	Inflorescence: height	花序の着生部から頂部までの高さ	測定 cm MS	3 5 7	低 中 高	low medium high	レッドピクシー サンセネレ	
22		PQ (* (+)	花序の上部の形	Inflorescence: shape of upper part	側面から見た花序の上部の形	観察 VG	1 2 3 4	平形 丸形 鈍形 凸凹形	flat rounded obtuse unevenness	サンセネレ	
23		QN (* (+) G	頭花の型	Flower head: type	頭花の型	観察 VG	1 2 3	一重 半八重 八重	single semi double double	サンセネレ	
24		QN (* (+) G	頭花の直径	Flower head: diameter	頭花の最大直径	測定 cm MS	3 5 7	小 中 大	small medium large	ムーンライト サンセネレ	
25		QN (*	頭花の舌状花の数	Flower head: number of ray florets	頭花の舌状花の数	測定 MS	1 2 3 4 5	極少 少 中 多 極多	very few few medium many very many	サンセネバ サンセネレ	
26		QN (* (+)	舌状花の向き	Ray floret: attitude	舌状花の向き	観察 VG	1 2 3	斜上 水平 下垂	semi-erect horizontal drooping	サンセネレ レッドピクシー	

形質番号	UPOV No.	記号	形質 (Characteristics)		定義	調査方法	階級	状態 (State)		標準品種 (Ex.Var.)	備考
			(日本語)	(English)				(日本語)	(English)		
27		QN (* (+)	舌状花の長さ	Ray floret: length	舌状花の長さ(子房を除く。)	測定 mm MS	3 5 7	短 中 長	short medium long	レッドピクシー サンセネレ、 サンセネババ	
28		QN (* (+)	舌状花の幅	Ray floret: width	舌状花の最大幅	測定 mm MS	1 2 3	狭 中 広	narrow medium broad	サンセネババ ムーンライト	
29		PQ (* (+) G	舌状花の形	Ray floret: shape	舌状花の形	観察 VG	1 2 3 4	倒卵形 長楕円形 楕円形 さじ状形	obovate oblong elliptic spatulate	ムーンライト サンセネレ	
30		QN (+)	舌状花の横断面の形	Ray floret: shape of cross section	舌状花の横断面の形	観察 VG	1 2 3	凹形 平形 凸形	concave flat convex	サンセネレ ムーンライト	
31		QL	舌状花の先端の切れ込みの有無	Ray floret: incisions of apex	舌状花の先端の切れ込みの有無	観察 VG	1 9	無 有	absent present	サンセネレ	
32		PQ (+)	舌状花の先端の形	Ray floret: shape of apex	舌状花の先端輪郭の形	観察 VG	1 2 3	鋭形 丸形 平形	acute rounded flat	サンセネレ ムーンライト	
33		QL (* G	舌状花の色数	Ray floret: number of colors on inner side	舌状花の表面の色数	観察 VG	1 2 3	1色 2色 3色以上	one two more than two	サンセネレ サンセネババ	

形質番号	UPOV No.	記号	形質 (Characteristics)		定義	調査方法	階級	状態 (State)		標準品種 (Ex.Var.)	備考
			(日本語)	(English)				(日本語)	(English)		
34		PQ (* G	舌状花の主な色	Ray floret: main color on inner side	舌状花の表面の主な色	観察 VG		RHS カラーチャートの色票番号による	RHS Colour Chart (indicate reference number)		
35		PQ (* G	舌状花の二次色	Ray floret: second color on inner side	舌状花の表面の二次色	観察 VG		RHS カラーチャートの番号による	RHS Colour Chart (indicate reference number)		
36		PQ (* (+)	舌状花の二次色の分布	Ray floret: distribution of second color on inner side	舌状花の表面の二次色の分布	観察 VG	1 2 3 4 5 6 7 8	先端 先端部 1/4 先端部 1/2 基部 1/2 基部 1/4 基部 横断 (帯状) 至る所	at tip distal quarter distal half basal half basal quarter at base transverse zone [band] throughout	レッドピクシー サンセネブバ	
37		PQ (+)	舌状花の二次色の型	Ray floret: pattern of second color on inner side	舌状花の表面の二次色の型	観察 VG	1 2 3	一様又はほぼ一様 ぼかし 縞	solid or nearly solid flushed striped	レッドピクシー	
38		PQ (*	舌状花の三次色	Ray floret: third color on inner side	舌状花の表面の三次色	観察 VG		RHS カラーチャートの色票番号による	RHS Colour Chart (indicate reference number)		

形質番号	UPOV No.	記号	形質 (Characteristics)		定義	調査方法	階級	状態 (State)		標準品種 (Ex.Var.)	備考
			(日本語)	(English)				(日本語)	(English)		
39		PQ (* (+)	舌状花の三次色の分布	Ray floret: distribution on third color on inner side	舌状花の表面の三次色の分布	観察 VG	1 2 3 4 5 6 7 8	先端 先端部 1/4 先端部 1/2 基部 1/2 基部 1/4 基部 横断 (帯状) 至る所	at tip distal quarter distal half basal half basal quarter at base transverse zone [band] throughout		
40		PQ (+)	舌状花の三次色の型	Ray floret: pattern of third color on inner side	舌状花の表面の三次色の型	観察 VG	1 2 3	一様又はほぼ一様 ぼかし 縞	solid or nearly solid flushed striped		
41		QN (* (+)	花盤の直径	Disc: diameter	花盤の最大直径	測定 mm MS	1 2 3 4 5	小 やや小 中 やや大 大	small small to medium medium medium to large large	ムーンライト サンセネレ、 サンセネブバ	
42		PQ (*	花盤の色	Disc: color	管状花の開やく前の花盤の色	観察 VG		RHS カラーチャートの色票番号による	RHS Colour Chart (indicate reference number)		
43		QN (+)	総ほう片の反り	Involucral bract: degree of recurving	開花前の総ほう片の反りの程度	観察 VG	1 2 3	平 やや反る 反転	straight slightly recurving recurving	サンセネブバ サンセネレ	

VIII. 特性表の説明 (Explanations on the Table of Characteristics)

形質 1 草姿 Char. 1 Plant: growth habit



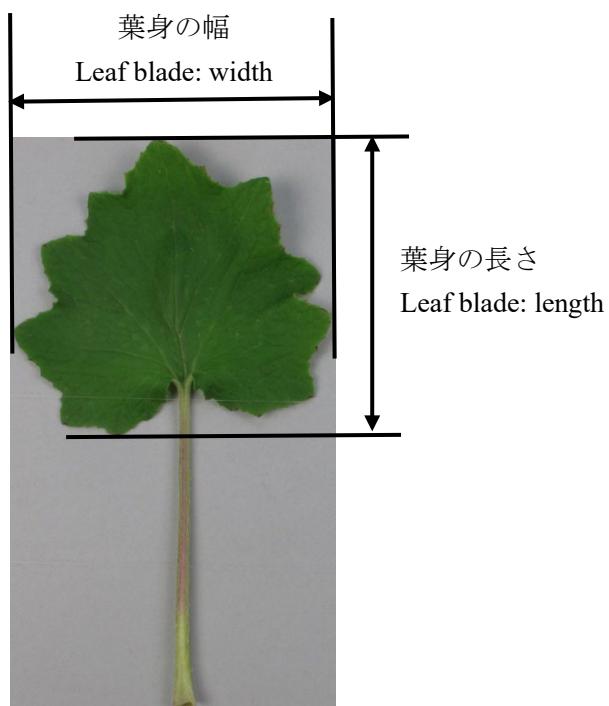
1
I 型
type I



2
II 型
type II

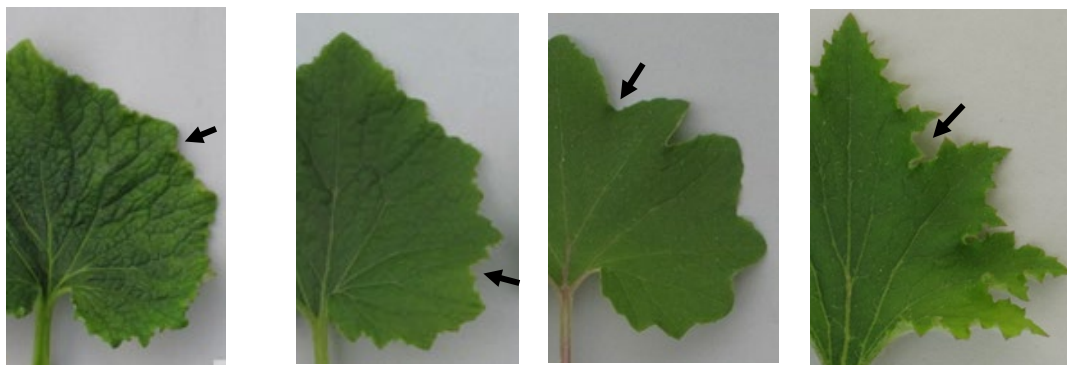
形質 6 葉身の長さ Char. 6 Leaf blade: length

形質 7 葉身の幅 Char. 7 Leaf blade: width



形質 10 葉身の切れ込み

Char. 10 Leaf blade: depth of incisions



1
無又は極浅
absent or very shallow

2
浅
shallow

3
中
medium

4
深
deep

形質 11 葉身の鋸歯の形

Char. 11 Leaf blade: shape of serration



1
鋭形
acute



2
鈍形
obtuse



3
円形
rounded

形質 12 葉身の周縁の波打ち

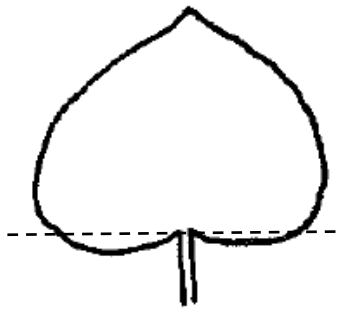
Char. 12 Leaf blade: undulation of margin



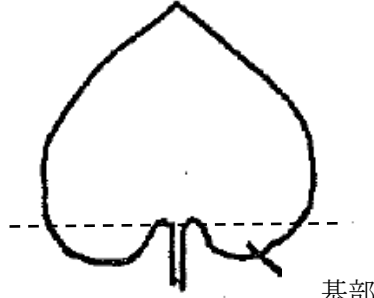
この部分の上下の波打ち
observe the undulation of this part

形質 16 葉身の基部の形

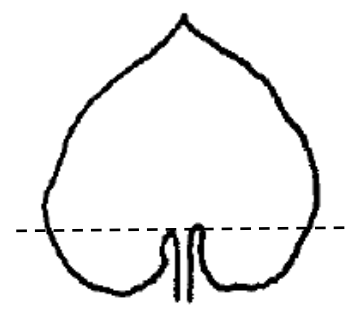
Char. 16 Leaf blade: type of base



1
I 型
type I



2
II 型
type II



3
III 型
Type III

形質 17 葉身の先端の形

Char. 17 Leaf blade: shape of apex



1
鋭尖形
acuminate



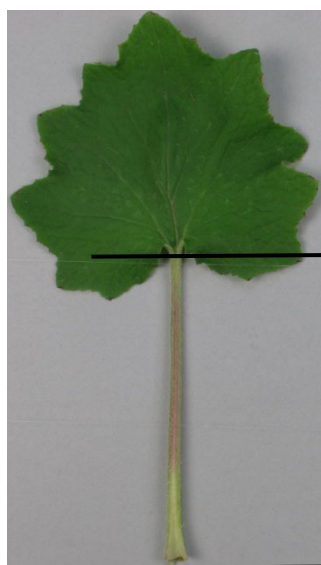
2
鋭形
acute



3
鈍形
obtuse

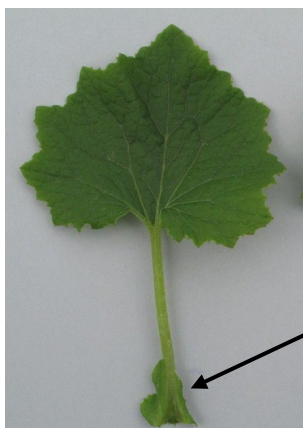
形質 18 葉柄の長さ

Char. 18 Petiole: length



葉柄の長さ
Petiole: length

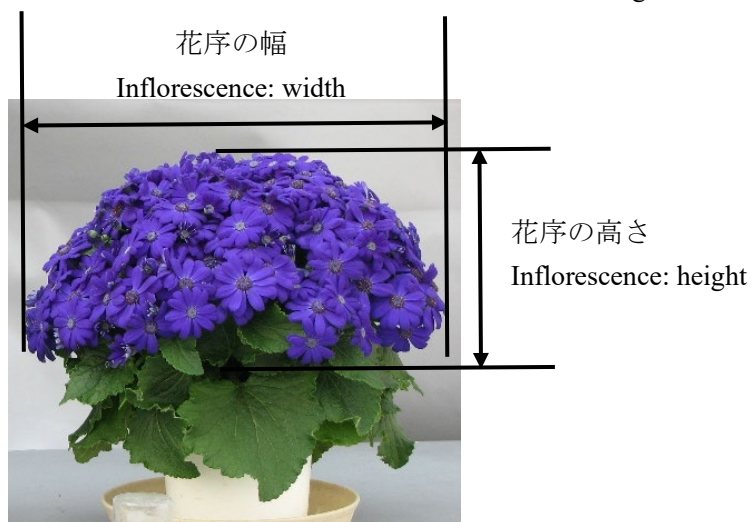
形質 19 葉柄の翼の有無 Char. 19 Petiole: wing at the base



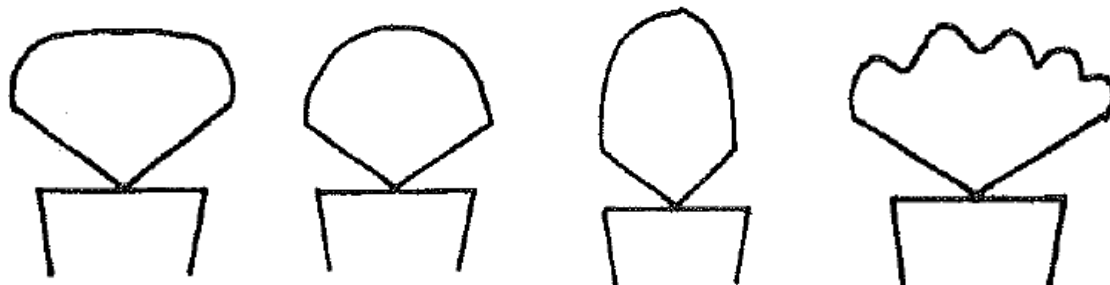
葉柄の翼
wing of petiole

形質 20 花序の幅 Char. 20 Inflorescence: width

形質 21 花序の高さ Char. 21 Inflorescence: height



形質 22 花序の上部の形 Char. 22 Inflorescence: shape of upper part



1
平形
flat

2
丸形
rounded

3
鈍形
obtuse

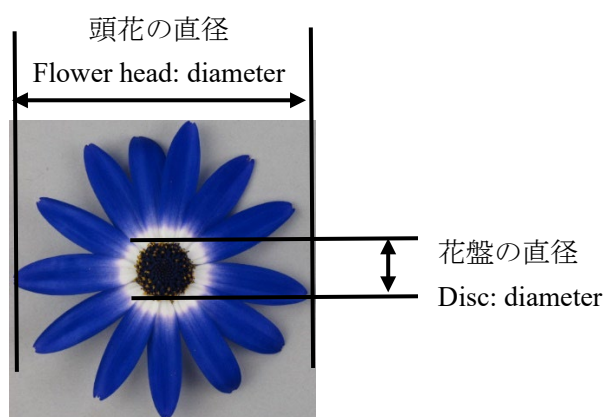
4
凸凹形
unevenness

形質 23 頭花の型 Char. 23 Flower head: type

- 1 一重：1 列の舌状花及び露心する花盤を有する頭花
single: flower heads with one row of ray florets, and a clearly defined central disc
- 2 半八重：2 列以上の舌状花及び露心する花盤を有する頭花
semi double: flower heads with more than one row of ray florets, and a clearly defined central disc.
- 3 八重：花盤が露心しない頭花
double: flower heads where a disc is not visible.

形質 24 頭花の直径 Char. 24 Flower head: diameter

形質 41 花盤の直径 Char. 41 Disc: diameter



形質 26 舌状花の向き Char. 26 Ray floret: attitude



1
斜上
semi-erect



2
水平
horizontal



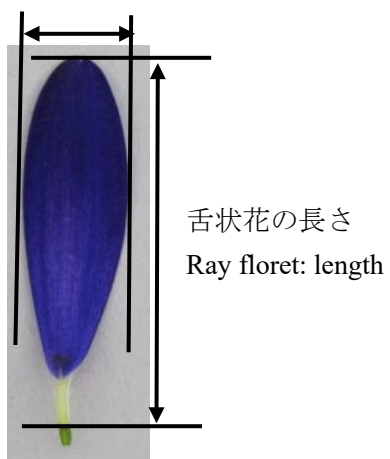
3
下垂
drooping

形質 27 舌状花の長さ Char. 27 Ray floret: length

形質 28 舌状花の幅 Char. 28 Ray floret: width

舌状花の幅

Ray floret: width



形質 29 舌状花の形 Char. 29 Ray floret: shape



1

倒卵形
obovate



2

長楕円形
oblong



3

楕円形
elliptic



4

さじ状形
spatulate

形質 30 舌状花の横断面の形 Char. 30 Ray floret: shape of cross section



1

凹形
concave



2

平形
flat



3

凸形
convex

形質 32 舌状花の先端の形

Char. 32 Ray floret: shape of apex



1
鋭形
acute



2
丸形
rounded



3
平形
flat

形質 36 舌状花の二次色の分布

Char. 36 Ray floret: distribution of second color on inner side

形質 39 舌状花の三次色の分布

Char. 39 Ray floret: distribution of third color on inner side



1
先端
at tip



2
先端部 1/4
distal quarter



3
先端部 1/2
distal half



4
基部 1/2
basal half



5
基部 1/4
basal quarter



6
基部
at base



7
横断 (带状)
transverse zone [band]



8
至る所
throughout

形質 37 舌状花の二次色の型

Char. 37 Ray floret: pattern of second color on inner side

形質 40 舌状花の三次色の型

Char. 40 Ray floret: pattern of third color on inner side



1

一様又はほぼ一様
solid or nearly solid



2

ぼかし
flushed



3

縞
striped

形質 43 総ほう片の反り

Char. 43 Involucral bract: degree of recurving



1

平
straight



2

やや反る
slightly recurving



3

反転
recurving