

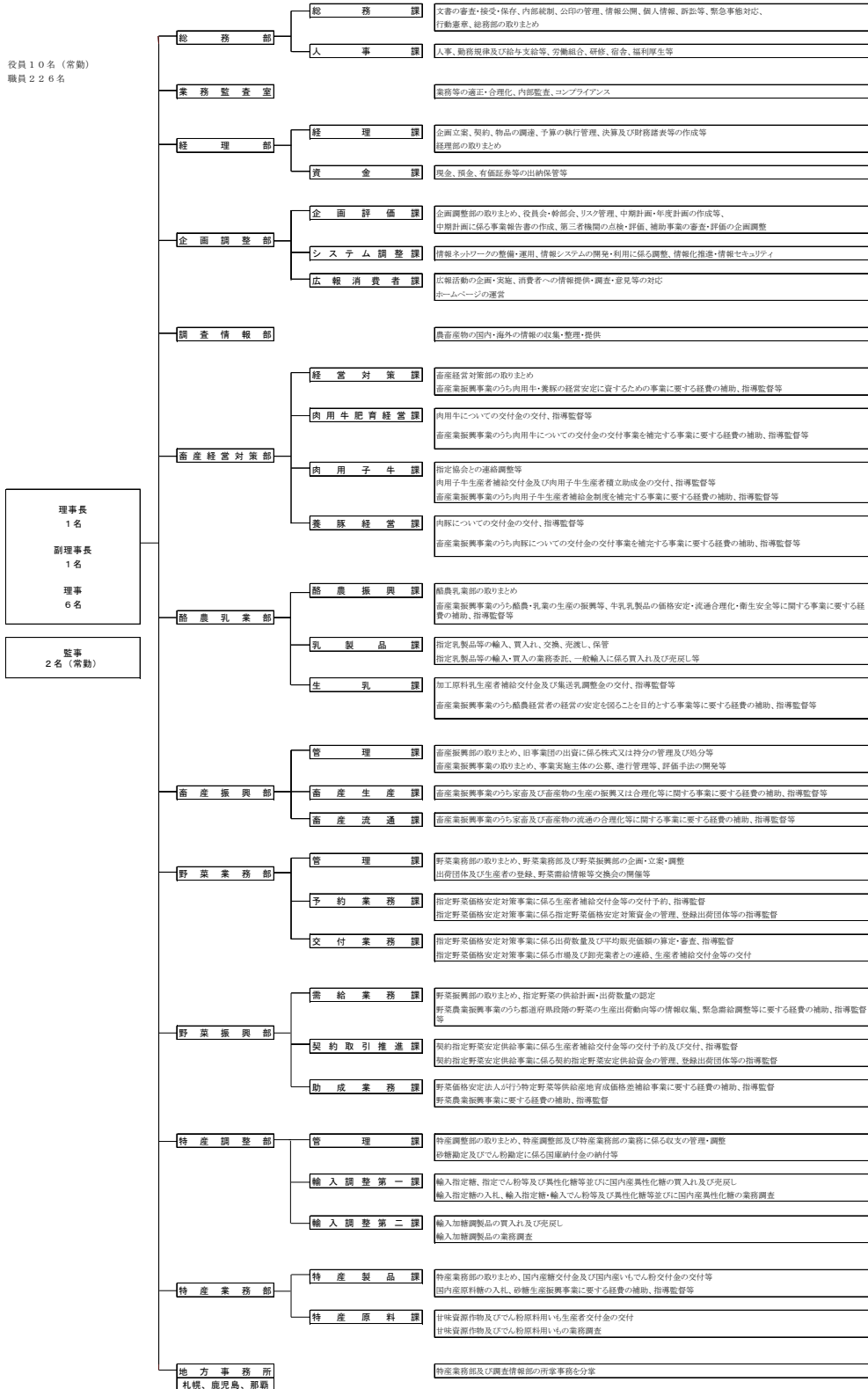
(4) 組織体制

組 織

(令和7年3月31日現在)

【11部 1室 3地方事務所】

役員10名(常勤)
職員226名



(5) 事務所の所在地

本部 : 東京都港区麻布台二丁目2番1号
 札幌事務所 : 北海道札幌市中央区北三条西七丁目1番地
 鹿児島事務所 : 鹿児島県鹿児島市西千石町17番3号
 那覇事務所 : 沖縄県那覇市久米二丁目4番14号

(6) 主要関連会社及び関連公益法人等の状況

名 称	業務の概要	出資目的
関連会社		
(株) 北海道畜産公社	家畜の処理及び冷蔵庫の経営 枝肉取引市場の経営 肉畜及び畜肉の販売及び加工販売	食肉の需給規模の拡大に対処し、食肉の流通過程の改善合理化を図ること等
(株) 秋田県食肉流通公社	肉畜のと畜、解体 枝肉及び副産物の買い取り並びに受託処理加工 食肉及び副産物の加工並びに貯蔵販売	肉畜処理能力の拡大及び食肉の安定的供給を図り、畜産振興、食肉流通の合理化及び食肉取引の近代化に資すること等
(株) 山形県食肉公社	食肉の生産処理及び保管 食肉、副産物の加工品の製造及び販売 食肉、副産物の冷蔵保管並びに委託処理	肉畜処理能力の拡大及び食肉の安定的供給を図り、食肉流通の合理化及び食肉取引の近代化に資すること等
(株) 群馬県食肉卸売市場	冷蔵冷凍保管業務 豚枝肉、牛枝肉、食肉副生物等の仕入 食肉、食肉副生物、食肉加工品等の製造及び販売	食肉市場価格の安定及び肉畜生産の安定を図るとともに部分肉の流通を推進すること等
(株) 全日本農協畜産公社	畜産物の流通改善に関する事業 畜産物の加工処理及び販売 畜産物の冷蔵保管	畜産資源の価値を高め、畜産振興の安定的発展を図ること
(株) 山梨食肉流通センター	家畜のと畜、解体 食肉の処理、加工、販売 食肉市場の運営	畜産農家が安定的に出荷できる流通拠点を確保し、消費者に対し新鮮かつ安全な食肉を提供する流通拠点を整備し、畜産振興及び食肉流通の合理化、近代化に資すること
(株) 富山食肉総合センター	肉畜のと畜解体処理	肉畜処理の円滑化と食肉の安定供

—	食肉の加工処理 食肉の冷蔵保管	給を図り、もって畜産振興及び食肉流通の合理化、近代化に資すること等
(株) 鳥取県食肉センター	家畜のと畜、解体 食肉の処理、加工及び販売 副産物（原皮、内臓、骨等）の処理、加工及び販売	鳥取県肉畜生産の振興と食肉流通体系の近代化を図ること等
(株) 香川県畜産公社	獣畜のと畜解体処理 部分肉の処理、加工、保管 自社の敷地、建物、施設の管理運営	香川県肉畜生産の安定的基盤の確立と食肉流通の改善合理化をはかり畜産事業の発展向上を図ること等
JA えひめアイパックス (株)	家畜の処理・解体 家畜の内臓処理及び販売 食肉加工品の製造及び販売	肉畜処理能力の拡大及び食肉の安定的供給を図り、畜産振興、食肉流通の合理化及び食肉取引の近代化に資すること等
(株) 熊本畜産流通センター	肉畜のと畜・解体 食肉の製造加工及び販売 内臓など副産物の処理販売	加工処理機能の整備強化並びに販売体制の拡充強化を図り、産地食肉センターとして熊本県畜産の振興に寄与するとともに消費者のニーズに応える食肉流通拠点施設として経営すること
(株) ナンチク	食肉の製造及び販売 農産加工品の販売	食肉の製造及び販売並びにこれらに附帯する事業を営むこと等
(株) JA 食肉かごしま	牛・豚のと畜解体処理加工 豚の生産・販売	肉畜処理能力の拡大及び食肉の安定的供給を図り、食肉流通の合理化及び食肉取引の近代化に資すること
(株) 沖縄県食肉センター	肉畜の集荷及び食肉、加工品の販売 家畜のと畜解体、処理加工 食肉及び副産物の冷蔵保管	肉畜の集荷及び食肉、加工品の販売等の事業を営むこと等
四国乳業（株）	牛乳の処理及び販売 乳製品の製造及び販売 清涼飲料の製造及び販売	近代的な牛乳乳製品の処理加工施設の建設により、牛乳乳製品の製造コストを引下げるとともに、生乳の流通の合理化を図り、酪農経営の安定に資すること等

名 称	業務概要	出資目的
関連公益法人等		
(一財) 生物科学安全研究所	医薬品、飼料等及び畜産物の 安全性等の研究、検査及び技 術の指導 実験動物としての家畜及び 家禽の研究	家畜、家きんに使用する医薬品及び 飼料の安全性と遺伝に及ぼす影響 等の生物科学に関する研究、検査及 び技術の指導を行い、もって学術の 発展と畜産業の振興に寄与するこ と
(公財) 日本食肉流通センター	部分肉の取引のための施設 の貸付けに関する事業 部分肉の取引数量、取引価格 等の情報の収集及び公表 部分肉の流通の改善及び合 理化のための調査研究等	部分肉の取引の適正化のための業 務を行うことにより、食肉流通の改 善及び合理化を推進し、もって畜産 及びその関連産業の発展と国民の 食生活の改善に資すること
(公財) 日本食肉消費総合セン ター	食肉の消費普及及び啓発宣 伝 食肉の栄養及び調理に関す る知識及び情報の収集、普及 及び広報 食肉の生産・流通・消費の実 情、動向の総合的調査研究と 国際交流	食肉に関する知識及び情報の提供、 食肉の消費普及、食肉の生産、流通 及び消費に関する調査研究及び国 際交流等を行い、もって国民の食生 活の安定及び改善並びに畜産業及 び食肉産業の近代化に資すること
(公財) 日本食肉生産技術開発 センター	食肉等の処理等の機械、施 設、システムについての調査 研究開発、情報収集、提供、 コンサルタント業務	と畜から食肉等の処理、加工、流通 及び販売に至る分野における機械、 施設及びシステムについての研究 開発、情報の収集等を行い、食肉等 の生産、流通及び販売の改善及び合 理化を推進し、もって畜産及び食肉 産業の発展と食生活の改善に資す ること
(公財) 加古川食肉公社	食肉産業振興に関する指導育 成事業 食肉卸売市場の開設 食肉センターの近代化整備及 び管理運営に関する事業	食肉流通機構の合理的改善と広域 的な食肉供給拠点としての役割を 確保することにより、安定的に食肉 を供給するとともに、食生活の改善 に関する知識の普及啓発を行い、も って地域社会の発展等に寄与する

		こと
(公財)奈良県食肉公社	と畜場の設置及び管理運営に関する事業 食肉市場の開設及び管理運営に関する事業 治水、環境対策に関する事業	肉畜処理の円滑化と食肉の安定供給を図り、もって畜産振興及び食肉流通の合理化、近代化に資すること

(注) 詳細につきましては、附属明細書をご覧ください。

<https://www.alic.go.jp/disclosure/zaimu.html>

(7) 主要な財務データ（法人単位）の経年比較

(単位：百万円)

区分	令和2年度	令和3年度	令和4年度	令和5年度	令和6年度
経常費用	263,017	225,676	209,102	261,121	197,976
経常収益	242,595	201,586	193,085	247,806	200,355
当期総損益	△ 4,594	△ 9,285	△ 13,246	△11,634	4,676
資産	447,503	395,953	442,600	363,300	348,606
負債	423,964	394,566	456,697	391,281	372,463
利益剰余金 (又は繰越欠損金(△))	△ 9,060	△ 31,496	△ 47,098	△61,044	△57,099
業務活動による キャッシュ・フロー	△ 64,173	△ 63,455	36,626	△88,792	△6,723
投資活動による キャッシュ・フロー	90,801	5,593	△ 35,420	△13,192	△26,139
財務活動による キャッシュ・フロー	2,343	12,108	9,976	9,667	△8,202
資金期末残高	299,418	253,665	264,846	172,529	131,466

(注) 各金額は単位未満四捨五入によっており合計額と一致しないことがあります。

(8) 翌事業年度の予算、収支計画及び資金計画（法人単位）（令和7年4月1日当初）

① 予算

（単位：百万円）

収 入	金 額	支 出	金 額
運営費交付金	2,890	業務経費	381,341
国庫補助金	3,502	借入金償還	66,200
その他の政府交付金	100,447	人件費	2,613
業務収入	63,165	一般管理費	1,166
拠出金	5,581	その他支出	793
負担金	1,475		
納付金	1,140		
資金より受入	197,337		
借入金	67,810		
政府受託収入	25		
諸収入	5,831		
合 計	449,202	合 計	452,112

（注）各金額は単位未満四捨五入によっており合計額と一致しないことがあります。

② 収支計画

（単位：百万円）

区 分	金 額
費用の部	383,971
経常費用	383,971
業務経費	379,317
人件費	2,635
一般管理費	1,164
その他支出	793
減価償却費	63
収益の部	379,750
経常収益	374,147
運営費交付金収益	3,014
政府受託収入	25
補助金等収益	308,686
業務収入	61,934
資産見返運営費交付金戻入	23
資産見返補助金戻入	16

賞与引当金見返に係る収益	167
退職給付引当金見返に係る収益	54
諸収入	229
臨時利益	5,603
過年度補助事業費返還金等	5,603
純利益（△純損失）	△4,222

（注）各金額は単位未満四捨五入によっており合計額と一致しないことがあります。

③ 資金計画

（単位：百万円）

区 分	金 額
資金支出	501,603
業務活動による支出	383,888
投資活動による支出	21,750
財務活動による支出	44,515
次年度への繰越金	51,450
資金収入	501,603
業務活動による収入	182,651
投資活動による収入	149,640
財務活動による収入	46,715
前年度繰越金	122,597

（注）各金額は単位未満四捨五入によっており合計額と一致しないことがあります。

詳細につきましては、年度計画をご覧ください。

<https://www.alic.go.jp/disclosure/keikaku.html>

1.6 参考情報

（１）要約した法人単位財務諸表の科目の説明

① 貸借対照表

現金及び預金：現金、普通預金、定期預金など

有価証券：満期保有目的の債券で、満期日が１年以内に到来するもの

その他（流動資産）：未収金、未収収益、前払費用など

有形固定資産：建物、車両運搬具、工具器具備品及び土地であり、長期にわたって使用または利用する有形の固定資産

無形固定資産：電話加入権

投資有価証券：満期保有目的の債券で、満期日の到来が１年を超えるもの及び関係

会社以外（出資比率 20%未満）の有価証券

関係会社株式：出資比率が 20%以上の株式

投資評価引当金：関係会社の財務諸表を基礎とした純資産額に持分割合を乗じて
算出した額が取得原価よりも下落した場合における当該下落額

その他（投資その他の資産）：敷金保証金、自動車リサイクル預託金、退職給付引
当金見返

運営費交付金債務：国から交付された運営費交付金のうち未実施の部分に該当す
る債務残高

預り補助金等：業務を実施するために国から交付された補助金等のうち、1 年以内
に使用されると認められる未実施の部分に該当する債務残高

短期借入金：事業資金の調達のため金融機関から借り入れた借入金で、返済日が 1
年以内に到来するもの

未払金：売買事業費未払金、未払費用に属さない未払債務の総称

その他（流動負債）：リース債務、未払費用、受入保証金など

資産見返負債：国から交付された運営費交付金や補助金等で償却資産を取得した
場合に計上される負債額

長期預り補助金等：業務を実施するために国から交付された補助金等のうち、1 年
を超えて使用されると認められる未実施の部分に該当する債
務残高

引当金：将来の特定の費用又は損失を当期の費用又は損失として見越し計上する
もので、退職給付引当金が該当

その他（固定負債）：リース債務

政府出資金：国からの出資金であり、財産的基礎を構成

関係会社株式評価差額金：関係会社株式の持分相当額が取得原価よりも増加した
場合の評価差額

② 行政コスト計算書

損益計算書上の費用：損益計算書における経常費用、臨時損失

行政コスト：アウトプットを生み出すために使用したフルコストの性格を有する
とともに、業務運営に関して国民の負担に帰せられるコストの算定
基礎を示す指標としての性格を有するもの

③ 損益計算書

業務経費：業務に要した費用

交付金：肉用牛肥育経営安定交付金、肉豚経営安定交付金、加工原料乳生産者補給
交付金、指定野菜生産者補給交付金、契約指定野菜交付金、甘味資源作物

交付金、国内産糖交付金、でん粉原料用いも交付金、国内産いもでん粉交付金、肉用子牛生産者補給交付金

補助金：畜産業振興事業、特定野菜等供給産地育成価格差補給事業、契約特定野菜等安定供給促進事業、緊急需給調整事業、大規模契約栽培産地育成強化事業により交付した補助金

国庫納付金：糖価調整事業収入及びでん粉価格調整事業収入の一部を国の特別会計へ納付するもの

人件費：給与、賞与、法定福利費等、役職員等に要する経費

減価償却費：業務に要する固定資産の取得原価をその耐用年数にわたって費用として配分する経費

一般管理費：管理業務に要した費用

その他（経常費用）：畜産業振興資金繰入、賠償償還及払戻金、支払利息、雑損

運営費交付金収益：国からの運営費交付金のうち、当期の収益として認識した収益

補助金等収益：国からの補助金等のうち、当期の収益として認識した収益

事業収入：輸入乳製品売渡収入、糖価調整事業収入、でん粉価格調整事業収入

その他（経常収益）：資産見返運営費交付金戻入、資産見返補助金等戻入、受取利息、有価証券売却益、雑益

臨時損失：関係会社株式評価損、固定資産除却損など

臨時利益：運営費交付金精算収益化額、過年度補助事業費返還金など

前中期目標期間繰越積立金取崩額：前中期目標期間から繰り越された積立金の当期の費用発生による取崩額

④ 純資産変動計算書

当期末残高：貸借対照表の純資産の部に記載されている残高

⑤ キャッシュ・フロー計算書

業務活動によるキャッシュ・フロー：通常の業務の実施に係る資金の状態を表し、原材料、商品又はサービスの購入による支出、人件費支出、事業費支出など

投資活動によるキャッシュ・フロー：将来に向けた運営基盤の確立のために行われる投資活動に係る資金の状態を表し、固定資産や有価証券の取得・売却等による収入・支出

財務活動によるキャッシュ・フロー：借入れ・返済による収入・支出など

(2) その他公表資料等との関係の説明

◆ホームページでは、alicの法人情報、業務関連情報、統計資料等のほか、くらしに役立つ農畜産物の消費者向け情報も発信しています。

◆その他公表資料等

情報誌（月報）

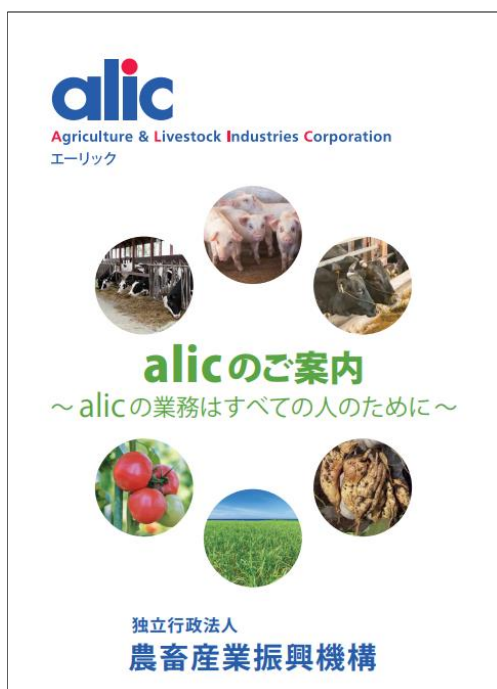


各種ソーシャルメディア

(Facebook、Instagram、YouTube)



パンフレット



広報 web マガジン



決 算 報 告 書

決算報告書

独立行政法人農畜産業振興機構

(単位：百万円)

区 分		予算額	決算額	差額	備考
畜産（肉畜・食肉等） 関係	収入				
	運営費交付金	465	465	-	
	国庫補助金	-	-	-	
	その他の政府交付金	65,808	65,742	67	
	業務収入	-	-	-	
	拠出金	5,581	5,786	△ 205	
	負担金	-	-	-	
	納付金	-	-	-	
	資金より受入	159,270	9,651	149,619	
	借入金	-	-	-	
	諸収入	3	1,314	△ 1,312	
	計	231,128	82,958	148,169	
	支出				
	業務経費	230,712	64,980	165,732	
	借入金償還	-	-	-	
	人件費	465	429	36	
	一般管理費	-	-	-	
	その他支出	-	-	-	
	計	231,177	65,409	165,768	
畜産（酪農・乳業） 関係	収入				
	運営費交付金	66	66	-	
	国庫補助金	-	-	-	
	その他の政府交付金	45,083	45,083	-	
	業務収入	32,961	25,383	7,578	
	拠出金	0	0	0	
	負担金	-	-	-	
	納付金	-	-	-	
	資金より受入	15,996	-	15,996	
	借入金	-	-	-	
	諸収入	-	515	△ 515	
	計	94,106	71,047	23,059	
	支出				
	業務経費	93,578	73,783	19,796	
	借入金償還	-	-	-	
	人件費	244	224	19	
	一般管理費	-	-	-	
	その他支出	-	-	-	
	計	93,822	74,007	19,815	
野菜関係	収入				
	運営費交付金	496	496	-	
	国庫補助金	4,827	4,823	4	
	その他の政府交付金	-	-	-	
	業務収入	-	-	-	
	拠出金	-	-	-	
	負担金	2,439	1,578	861	
	納付金	1,786	1,393	394	
	資金より受入	8,266	-	8,266	
	借入金	-	-	-	
	諸収入	-	38	△ 38	
	計	17,816	8,329	9,487	
	支出				
	業務経費	17,534	6,768	10,766	
	借入金償還	-	-	-	
	人件費	281	268	13	
	一般管理費	-	-	-	
	その他支出	-	-	-	
	計	17,816	7,036	10,779	
特産関係	収入				
	運営費交付金	668	668	-	
	国庫補助金	-	-	-	
	その他の政府交付金	15,882	15,882	-	
	業務収入	33,911	39,674	△ 5,764	
	拠出金	-	-	-	
	負担金	-	-	-	
	納付金	-	-	-	
	資金より受入	-	-	-	
	借入金	81,972	59,602	22,370	
	諸収入	-	0	△ 0	
	計	132,433	115,826	16,606	
	支出				
	業務経費	55,943	50,149	5,794	
	借入金償還	70,400	63,919	6,481	
	人件費	469	414	55	
	一般管理費	-	-	-	
	その他支出	297	157	140	
	計	127,109	114,640	12,469	

区 分		予算額	決算額	差額	備考
情報収集提供	収入				
	運営費交付金	371	371	-	
	国庫補助金	-	-	-	
	その他の政府交付金	232	167	65	
	業務収入	-	-	-	
	拠出金	-	-	-	
	負担金	-	-	-	
	納付金	-	-	-	
	資金より受入	-	-	-	
	借入金	-	-	-	
	諸収入	50	79	△ 30	
	計	653	618	35	
	支出				
	業務経費	424	335	89	
	借入金償還	-	-	-	
	人件費	229	210	19	
	一般管理費	-	-	-	
	その他支出	-	-	-	
	計	653	545	108	
法人共通	収入				
	運営費交付金	1,006	1,006	-	
	国庫補助金	-	-	-	
	その他の政府交付金	73	205	△ 132	
	業務収入	445	233	213	
	拠出金	-	-	-	
	負担金	-	-	-	
	納付金	-	-	-	
	資金より受入	242	-	242	
	借入金	-	-	-	
	諸収入	197	279	△ 82	
	計	1,964	1,723	241	
	支出				
	業務経費	-	-	-	
	借入金償還	-	-	-	
	人件費	1,006	1,013	△ 7	
	一般管理費	1,081	750	331	
	その他支出	-	-	-	
	計	2,087	1,763	324	
合計	収入				
	運営費交付金	3,073	3,073	-	
	国庫補助金	4,827	4,823	4	
	その他の政府交付金	127,079	127,079	-	
	業務収入	67,317	65,290	2,027	
	拠出金	5,581	5,786	△ 205	
	負担金	2,439	1,578	861	
	納付金	1,786	1,393	394	
	資金より受入	183,775	9,651	174,124	
	借入金	81,972	59,602	22,370	
	諸収入	250	2,227	△ 1,977	
	計	478,100	280,502	197,598	
	支出				
	業務経費	398,191	196,015	202,177	
	借入金償還	70,400	63,919	6,481	
	人件費	2,694	2,559	135	
	一般管理費	1,081	750	331	
	その他支出	297	157	140	
	計	472,664	263,401	209,263	

注：表示金額は百万円未満を四捨五入して表示しております。

注：畜産業振興事業費の次年度への予算繰越額は、肉用牛経営安定対策補完事業579百万円、養豚経営安定対策補完事業19百万円、堆肥舎等長寿命化推進事業1百万円、畜産特別支援資金融通事業45百万円、畜産経営災害等総合対策緊急支援事業3,766百万円、畜産副産物適正処分等推進事業736百万円、畜産経営安定化飼料緊急支援事業2百万円、酪農経営支援総合対策事業2,325百万円、国産乳製品等競争力強化対策事業2,615百万円、優良和子牛生産推進緊急支援事業3,324百万円、和牛肉需要拡大緊急対策事業3,092百万円、バター・脱脂粉乳需給不均衡及び生乳流通改善緊急事業1,726百万円、国産畜産物利用安定化対策事業649百万円です。

注：加工原料乳補給金等事業費の次年度への予算繰越額は、加工原料乳生産者補給交付金等1,320百万円です。

注：情報収集提供事業費の次年度への予算繰越額は、畜産関係学術研究委託調査に係る経費1百万円です。

注：一般管理費の次年度への予算繰越額は、職員宿舍の修繕工事に係る経費2百万円です。

決算報告書

畜産勘定

(単位：百万円)

区 分		予算額	決算額	差額	備考
畜産（肉畜・食肉等）関係	収入				
	運営費交付金	423	423	-	
	その他の政府交付金	65,808	65,742	67	
	拋出金	5,581	5,786	△ 205	
	調整資金より受入	62,292	9,651	52,641	注 1
	畜産業振興資金より受入	96,979	-	96,979	注 1
	諸収入	3	1,314	△ 1,311	注 2
	計	231,085	82,915	148,169	
	支出				
	業務経費	174,185	48,067	126,118	
	肉用牛肥育及び肉豚経営安定交付金等事業費	120,111	22,290	97,820	注 3
	畜産業振興事業費	54,075	25,777	28,297	注 4
	情報収集提供事業費	-	-	-	
	肉用子牛勘定へ繰入	56,527	16,912	39,615	注 5
畜産（酪農・乳業）関係	収入				
	運営費交付金	66	66	-	
	その他の政府交付金	10,293	10,293	-	
	拋出金	0	0	0	
	調整資金より受入	-	-	-	
	畜産業振興資金より受入	15,996	-	15,996	注 1
	諸収入	-	515	△ 515	注 2
	計	26,355	10,874	15,481	
	支出				
	業務経費	26,289	13,187	13,102	
	肉用牛肥育及び肉豚経営安定交付金等事業費	-	-	-	
	畜産業振興事業費	26,289	13,187	13,102	注 4
	情報収集提供事業費	-	-	-	
	肉用子牛勘定へ繰入	-	-	-	
情報収集提供	収入				
	運営費交付金	102	102	-	
	その他の政府交付金	232	167	65	注 6
	拋出金	-	-	-	
	調整資金より受入	-	-	-	
	畜産業振興資金より受入	-	-	-	
	諸収入	50	79	△ 30	注 6
	計	384	349	35	
	支出				
	業務経費	282	246	35	
	肉用牛肥育及び肉豚経営安定交付金等事業費	-	-	-	
	畜産業振興事業費	-	-	-	
	情報収集提供事業費	282	246	35	注 6
	肉用子牛勘定へ繰入	-	-	-	
法人共通	収入				
	運営費交付金	205	205	-	
	その他の政府交付金	64	195	△ 132	注 5
	拋出金	-	-	-	
	調整資金より受入	201	-	201	注 1
	畜産業振興資金より受入	41	-	41	注 1
	諸収入	122	171	△ 49	注 2
	計	634	572	62	
	支出				
	業務経費	-	-	-	
	肉用牛肥育及び肉豚経営安定交付金等事業費	-	-	-	
	畜産業振興事業費	-	-	-	
	情報収集提供事業費	-	-	-	
	肉用子牛勘定へ繰入	14	13	1	
	人件費	305	314	△ 9	
	一般管理費	247	215	32	注 7
	計	566	542	24	

区 分		予算額	決算額	差額	備考
合 計	収入				
	運営費交付金	796	796	-	
	その他の政府交付金	76,397	76,397	-	
	拠出金	5,581	5,786	△ 205	
	調整資金より受入	62,493	9,651	52,841	注 1
	畜産業振興資金より受入	113,016	-	113,016	注 1
	諸収入	175	2,080	△ 1,905	注 2
	計	258,457	94,710	163,748	
	支出				
	業務経費	200,756	61,501	139,255	
	肉用牛肥育及び肉豚経営安定交付金等事業費	120,111	22,290	97,820	注 3
	畜産業振興事業費	80,364	38,964	41,400	注 4
	情報収集提供事業費	282	246	35	注 6
	肉用子牛勘定へ繰入	56,541	16,925	39,616	注 5
	人件費	895	860	35	
	一般管理費	247	215	32	注 7
	計	258,440	79,501	178,939	

注：表示金額は百万円未満を四捨五入して表示しております。

注：畜産業振興事業費の次年度への予算繰越額は、肉用牛経営安定対策補完事業579百万円、養豚経営安定対策補完事業19百万円、堆肥舎等長寿命化推進事業1百万円、畜産特別支援資金融通事業45百万円、畜産経営災害等総合対策緊急支援事業3,766百万円、畜産副産物適正処分等推進事業736百万円、畜産経営安定化飼料緊急支援事業2百万円、酪農経営支援総合対策事業2,325百万円、国産乳製品等競争力強化対策事業2,615百万円、優良和子牛生産推進緊急支援事業3,324百万円、和牛肉需要拡大緊急対策事業3,092百万円、バター・脱脂粉乳需給不均衡及び生乳流通改善緊急事業1,726百万円、国産畜産物利用安定化対策事業649百万円です。

注：情報収集提供事業費の次年度への予算繰越額は、畜産関係学術研究委託調査に係る経費1百万円です。

注：一般管理費の次年度への予算繰越額は、職員宿舍の修繕工事に係る経費2百万円です。

注 1：業務経費等が見込より下回ったことによる減

注 2：補助金返還金等が見込より上回ったことによる増

注 3：交付金の発動が見込より下回ったことによる減

注 4：畜産業振興事業費に対する補助事業費が見込より下回ったことによる減

注 5：肉用子牛勘定において、業務経費等が見込より下回ったことによる減

注 6：食肉関係の調査が見込みより下回ったことによる増減

注 7：経費の節約・効率化を図ったことによる減

決算報告書

補給金等勘定

(単位：百万円)

区 分		予算額	決算額	差額	備考
畜産（酪農・乳業） 関係	収入				
	その他の政府交付金	34,790	34,790	-	
	業務収入	32,961	25,383	7,578	注1
	諸収入	-	-	-	
	計	67,751	60,173	7,578	
	支出				
	業務経費	67,289	60,595	6,693	
	加工原料乳補給金等事業費	37,764	37,809	△ 44	
	輸入乳製品売買事業費	29,524	22,787	6,738	注2
	人件費	178	164	14	
法人共通	一般管理費	-	-	-	
	計	67,467	60,759	6,708	
	収入				
	その他の政府交付金	10	10	-	
	業務収入	445	233	213	注3
	諸収入	0	22	△ 22	注4
	計	455	264	191	
	支出				
	業務経費	-	-	-	
	加工原料乳補給金等事業費	-	-	-	
合計	輸入乳製品売買事業費	-	-	-	
	人件費	116	118	△ 1	
	一般管理費	338	146	192	注5
	計	455	264	191	
	収入				
	その他の政府交付金	34,800	34,800	-	
	業務収入	33,406	25,615	7,791	注1
	諸収入	0	22	△ 22	注4
	計	68,206	60,437	7,769	
	支出				
	業務経費	67,289	60,595	6,693	
	加工原料乳補給金等事業費	37,764	37,809	△ 44	
	輸入乳製品売買事業費	29,524	22,787	6,738	注2
	人件費	294	281	13	
	一般管理費	338	146	192	注5
	計	67,922	61,023	6,898	

注：表示金額は百万円未満を四捨五入して表示しております。

注：加工原料乳補給金等事業費の次年度への予算繰越額は、加工原料乳生産者補給交付金等1,320百万円です。

注1：乳製品の売渡数量が見込より下回ったことによる減

注2：乳製品の買入数量が見込より下回ったことによる減

注3：一般管理費の減少等により業務収入充当額が見込みより下回ったことによる減

注4：契約違約金による増

注5：消費税の支払いが見込より下回ったことによる減

決算報告書

野菜勘定

(単位：百万円)

区 分		予算額	決算額	差額	備考
野菜関係	収入				
	運営費交付金	496	496	-	
	国庫補助金	4,827	4,823	4	
	野菜事業負担金	2,439	1,578	861	注 1
	野菜事業納付金	1,786	1,393	394	注 1
	野菜生産出荷安定資金より受入	8,266	-	8,266	注 2
	諸収入	-	38	△ 38	注 7
	計	17,816	8,329	9,487	
	支出				
	業務経費	17,534	6,768	10,766	
	野菜生産出荷安定事業費	13,632	5,706	7,926	注 3
	野菜農業振興事業費	3,903	1,062	2,840	注 4
	情報収集提供事業費	-	-	-	
	人件費	281	268	13	
	一般管理費	-	-	-	
	計	17,816	7,036	10,779	
情報収集提供	収入				
	運営費交付金	109	109	-	
	国庫補助金	-	-	-	
	野菜事業負担金	-	-	-	
	野菜事業納付金	-	-	-	
	野菜生産出荷安定資金より受入	-	-	-	
	諸収入	-	-	-	
	計	109	109	-	
	支出				
	業務経費	62	40	23	
	野菜生産出荷安定事業費	-	-	-	
	野菜農業振興事業費	-	-	-	
	情報収集提供事業費	62	40	23	注 5
	人件費	47	45	2	
	一般管理費	-	-	-	
	計	109	84	25	
法人共通	収入				
	運営費交付金	186	186	-	
	国庫補助金	-	-	-	
	野菜事業負担金	-	-	-	
	野菜事業納付金	-	-	-	
	野菜生産出荷安定資金より受入	-	-	-	
	諸収入	70	79	△ 9	注 7
	計	256	265	△ 9	
	支出				
	業務経費	-	-	-	
	野菜生産出荷安定事業費	-	-	-	
	野菜農業振興事業費	-	-	-	
	情報収集提供事業費	-	-	-	
	人件費	153	149	4	
	一般管理費	126	111	15	注 6
	計	279	261	19	
合計	収入				
	運営費交付金	792	792	-	
	国庫補助金	4,827	4,823	4	
	野菜事業負担金	2,439	1,578	861	注 1
	野菜事業納付金	1,786	1,393	394	注 1
	野菜生産出荷安定資金より受入	8,266	-	8,266	注 2
	諸収入	70	117	△ 47	注 7
	計	18,181	8,703	9,478	
	支出				
	業務経費	17,597	6,808	10,789	
	野菜生産出荷安定事業費	13,632	5,706	7,926	注 3
	野菜農業振興事業費	3,903	1,062	2,840	注 4
	情報収集提供事業費	62	40	23	注 5
	人件費	482	462	19	
	一般管理費	126	111	15	注 6
	計	18,204	7,381	10,823	

注：表示金額は百万円未満を四捨五入して表示しております。

注 1：野菜事業負担金及び野菜事業納付金等の収入が見込より下回ったことによる減

注 2：支出が見込より下回ったことによる減

注 3：交付金等が見込より下回ったことによる減

注 4：助成金等が見込より下回ったことによる減

注 5：調査費用の節減を図ったことによる減

注 6：経費の節約・効率化を図ったことによる減

注 7：利息収入が見込より上回ったことによる増

決算報告書

砂糖勘定

(単位：百万円)

区 分		予算額	決算額	差額	備考
特産関係	収入				
	運営費交付金	521	521	-	
	国庫補助金		-	-	
	その他の政府交付金	15,882	15,882	-	
	業務収入	25,084	30,661	△ 5,577	注 1
	借入金	79,975	59,602	20,373	注 2
	諸収入	-	-	-	
	計	121,462	106,665	14,797	
	支出				
	業務経費	46,058	40,977	5,081	
	糖価調整事業費	38,552	33,471	5,080	注 3
	砂糖生産振興事業費	-	-	-	
	国庫納付金	7,506	7,505	0	
	情報収集提供事業費	-	-	-	
情報収集提供	借入金償還	69,500	63,919	5,581	
	人件費	376	337	39	注 4
	一般管理費	-	-	-	
	その他支出	293	157	136	注 2
	計	116,227	105,390	10,837	
	収入				
	運営費交付金	120	120	-	
	国庫補助金	-	-	-	
	その他の政府交付金	-	-	-	
	業務収入	-	-	-	
	借入金	-	-	-	
	諸収入	-	-	-	
	計	120	120	-	
	支出				
	業務経費	51	31	20	
	糖価調整事業費	-	-	-	
	砂糖生産振興事業費	-	-	-	
	国庫納付金	-	-	-	
	情報収集提供事業費	51	31	20	注 5
法人共通	借入金償還	-	-	-	
	人件費	68	61	7	注 4
	一般管理費	-	-	-	
	その他支出	-	-	-	
	計	120	93	27	
	収入				
	運営費交付金	407	407	-	
	国庫補助金	-	-	-	
	その他の政府交付金	-	-	-	
	業務収入	-	-	-	
	借入金	-	-	-	
	諸収入	3	3	0	
	計	410	410	0	
	支出				
	業務経費	-	-	-	
	糖価調整事業費	-	-	-	
	砂糖生産振興事業費	-	-	-	
	国庫納付金	-	-	-	
	情報収集提供事業費	-	-	-	
合計	借入金償還	-	-	-	
	人件費	252	263	△ 11	
	一般管理費	297	212	84	注 6
	その他支出	-	-	-	
	計	549	475	74	
	収入				
	運営費交付金	1,047	1,047	-	
	国庫補助金		-	-	
	その他の政府交付金	15,882	15,882	-	
	業務収入	25,084	30,661	△ 5,577	注 1
	借入金	79,975	59,602	20,373	注 2
	諸収入	3	3	0	
	計	121,991	107,195	14,797	
	支出				
	業務経費	46,109	41,008	5,101	
	糖価調整事業費	38,552	33,471	5,080	注 3
	砂糖生産振興事業費	-	-	-	
	国庫納付金	7,506	7,505	0	
	情報収集提供事業費	51	31	20	注 5
	借入金償還	69,500	63,919	5,581	
	人件費	697	661	36	
	一般管理費	297	212	84	注 6
	その他支出	293	157	136	注 2
	計	116,895	105,957	10,938	

注：表示金額は百万円未満を四捨五入して表示しております。

注 1：事業収入が見込みより上回ったことによる増

注 2：当年度の借入金が見込より下回ったことによる減

注 3：事業支出が見込より下回ったことによる減

注 4：超過勤務の縮減等により、見込より下回ったことによる減

注 5：調査費用の節減を図ったことによる減

注 6：経費の節約・効率化を図ったことによる減

決算報告書

でん粉勘定

(単位：百万円)

区 分		予算額	決算額	差額	備考
特産関係	収入				
	運営費交付金	147	147	-	
	業務収入	8,826	9,014	△ 187	
	借入金	1,997	-	1,997	注 1
	諸収入	-	-	-	
	計	10,971	9,161	1,810	
	支出				
	業務経費	9,885	9,172	713	
	でん粉価格調整事業費	3,966	3,253	713	注 2
	国庫納付金	5,920	5,919	1	
	情報収集提供事業費	-	-	-	
	借入金償還	900	-	900	注 3
	人件費	93	77	16	注 4
	一般管理費	-	-	-	
	その他支出	4	0	3	注 1
	計	10,882	9,250	1,632	
情報収集提供	収入				
	運営費交付金	40	40	-	
	業務収入	-	-	-	
	借入金	-	-	-	
	諸収入	-	-	-	
	計	40	40	-	
	支出				
	業務経費	29	18	11	
	でん粉価格調整事業費	-	-	-	
	国庫納付金	-	-	-	
	情報収集提供事業費	29	18	11	注 5
	借入金償還	-	-	-	
	人件費	12	10	2	注 4
	一般管理費	-	-	-	
	その他支出	-	-	-	
	計	40	28	13	
法人共通	収入				
	運営費交付金	190	190	-	
	業務収入	-	-	-	
	借入金	-	-	-	
	諸収入	0	0	△ 0	
	計	190	190	-	
	支出				
	業務経費	-	-	-	
	でん粉価格調整事業費	-	-	-	
	国庫納付金	-	-	-	
	情報収集提供事業費	-	-	-	
	借入金償還	-	-	-	
	人件費	159	149	10	
	一般管理費	59	52	7	注 6
	その他支出	-	-	-	
	計	218	200	17	
合 計	収入				
	運営費交付金	377	377	-	
	業務収入	8,826	9,014	△ 187	
	借入金	1,997	-	1,997	注 1
	諸収入	0	0	△ 0	
	計	11,201	9,391	1,810	
	支出				
	業務経費	9,914	9,190	724	
	でん粉価格調整事業費	3,966	3,253	713	注 2
	国庫納付金	5,920	5,919	1	
	情報収集提供事業費	29	18	11	注 5
	借入金償還	900	-	900	注 3
	人件費	264	236	28	注 4
	一般管理費	59	52	7	注 6
	その他支出	4	0	3	注 1
	計	11,140	9,478	1,662	

注：表示金額は百万円未満を四捨五入して表示しております。

注 1：当年度の借入金が見込より下回ったことによる減

注 2：国内産いもでん粉交付金等の交付数量が見込より下回ったことによる減

注 3：前年度末に借入金が発生しなかったことによる減

注 4：超過勤務の縮減等により、見込より下回ったことによる減

注 5：調査費用の節減を図ったことによる減

注 6：経費の節約・効率化を図ったことによる減

決算報告書

肉用子牛勘定

(単位：百万円)

区 分		予算額	決算額	差額	備考
畜産 (肉畜・食肉等) 関係	収入				
	運営費交付金	43	43	-	
	畜産勘定より受入	56,527	16,912	39,615	注1
	諸収入	-	0	△ 0	注3
	計	56,570	16,955	39,615	
	支出				
	業務経費	56,527	16,912	39,615	
	肉用子牛補給金等事業費	56,527	16,912	39,615	注2
	人件費	43	39	4	
	一般管理費	-	-	-	
	計	56,570	16,951	39,619	
法人共通	収入				
	運営費交付金	19	19	-	
	畜産勘定より受入	14	13	1	注1
	諸収入	1	4	△ 3	注3
	計	34	35	△ 1	
	支出				
	業務経費	-	-	-	
	肉用子牛補給金等事業費	-	-	-	
	人件費	20	20	△ 1	
	一般管理費	14	13	1	
	計	34	33	1	
合計	収入				
	運営費交付金	61	61	-	
	畜産勘定より受入	56,541	16,925	39,616	注1
	諸収入	1	4	△ 3	注3
	計	56,604	16,990	39,613	
	支出				
	業務経費	56,527	16,912	39,615	
	肉用子牛補給金等事業費	56,527	16,912	39,615	注2
	人件費	63	59	3	
	一般管理費	14	13	1	
	計	56,604	16,984	39,619	

注：表示金額は百万円未満を四捨五入して表示しております。

注1：業務経費等が見込より下回ったことによる減

注2：生産者補給交付金の発動が見込より下回ったことによる減

注3：利息収入が見込より上回ったことによる増