

# 「仙台いちご」の復活【宮城県亶理町・山元町】

東日本大震災の津波により、東北一のいちご産地である宮城県亶理町・山元町の生産者は壊滅的な被害。約40haのいちご団地、選果場を整備し、平成25年11月より、本格的に出荷を再開。

## 被災状況

東日本大震災の津波により、東北一のいちご産地である宮城県亶理町・山元町が生産者は壊滅的な被害を受けた。

- ・ 380戸のうち356戸が被災
- ・ 96haのうち91haが被災



被災した園芸施設



被災した選果場



位置図

## 復旧・復興に向けた取組

- ①平成23年10月までに、阿武隈川沿いの耕作放棄地に確保した代替地（5ha）でパイプハウスを整備し、土耕栽培で生産・出荷を開始。
- ②平成25年8月までに、高収量が得られ、管理も楽な高設養液栽培を導入した団地（約40ha）を新たに整備。同年10月にいちご選果場を再整備し、同年11月より本格的に出荷を再開。
- ③平成30年産は232戸、約64haでいちごを栽培。（東北農政局調べ）



阿武隈川沿いパイプハウス



いちご団地



いちご選果場



いちごの出荷

# 「次世代施設園芸」の拠点整備【宮城県石巻市】

石巻市北上川下流域に、高度な環境制御技術と地域エネルギー等を活用した「次世代施設園芸」の全国モデルの一つとして、「宮城県拠点」が平成28年8月に完成。

最先端の施設園芸と被災地の雇用創出を実現するとともに、拠点の成果の普及等、東北地域の施設園芸を牽引する存在としての活躍を期待。

## 被災状況

東日本大震災の津波により、石巻市北上川下流域に甚大な被害。



被災後の北上川下流域  
(赤枠内が宮城県拠点の整備地)

## 復旧・復興に向けた取組

### 【次世代施設園芸 宮城県拠点】

被災農業者が中心となり設立した(株)デ・リーフデ北上が、最先端の環境制御設備を導入した大規模なガラス温室（2.4ha）を整備。

トマトとパプリカの周年生産に取り組み、地域の雇用創出にも貢献。また、木質バイオマスや地中熱をハウスの加温に活用し、化石燃料の使用量を削減。



次世代施設園芸 宮城県拠点



高軒高のガラス温室

栽培の様子

収穫された  
トマトと  
パプリカ

# 被災した漁港や水産加工施設の整備

石巻漁港・気仙沼漁港等において水産加工団地の土地の嵩上げや高度衛生管理に対応した荷さばき所の整備を実施し、早期の完成を目指している。

## 被災状況（石巻漁港）

防波堤、岸壁、市場施設、水産加工団地等が壊滅。  
約70cmの地盤沈下により、満潮時には、漁港及び水産加工団地へ海水が流入し、冠水。

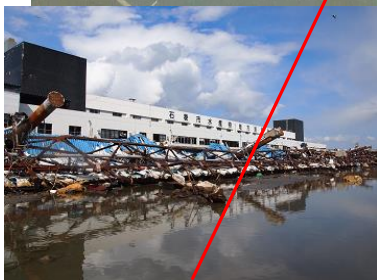
被災・沈下した水産加工団地



水産加工団地の冠水状況



水産加工団地



市場の倒壊、冠水



満潮時の海水流入

## 復旧・復興の取組（石巻漁港）

岸壁・漁港施設用地の一部を嵩上げし、背後の水産加工団地への海水の流入を防止（平成23年3月完了）。

岸壁・漁港施設用地の嵩上げと合わせ、背後の水産加工団地の土地の嵩上げ工事を実施（平成26年3月完成）。

高度衛生管理に対応した荷さばき所を整備（平成27年9月供用開始）。

避難機能を備えた多機能ビルを整備（平成28年9月完成）。



嵩上げた岸壁と完成した水産物卸売市場

漁港の高度衛生管理のイメージ



# 震災前以上の収益性の確保を目指す漁業者等の取組を支援

震災からの速やかな復興のため、「漁業・養殖業復興支援事業（がんばる漁業復興支援事業、がんばる養殖復興支援事業）」を創設。

震災前以上の収益性の確保を目指す漁業者等の取組を支援。

### 【復興計画の認定状況】

平成31年1月末現在：認定125件（漁船漁業：94隻及び28ヶ統、養殖業：981経営体）

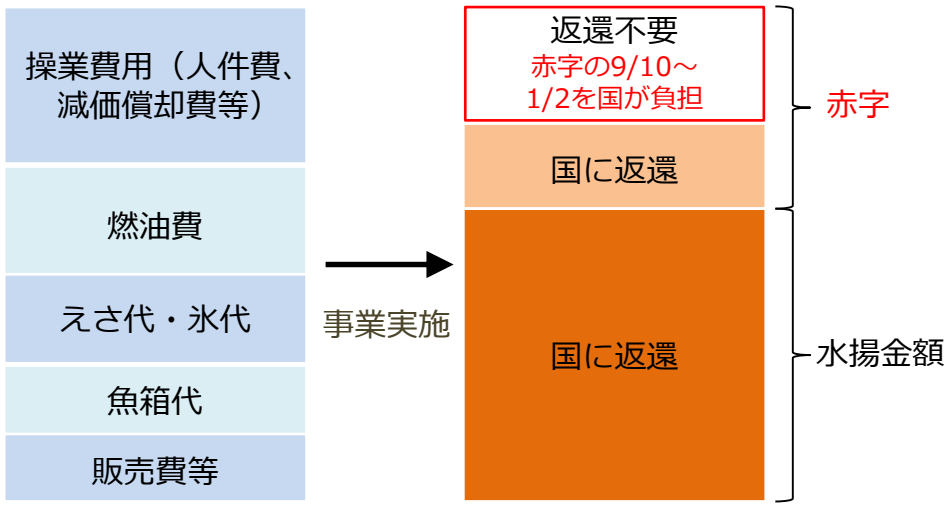
平成29年度の執行額：200億円

### 漁船漁業の場合

#### 【事業概要】

地域で策定した復興計画に基づき、震災後の環境に対応し、震災前以上の収益性の確保を目指し、安定的な水産物生産体制の構築に資する事業を行う漁協等に対し、必要な経費（人件費、燃油費、氷代等）を支援。

#### 【事業のイメージ】

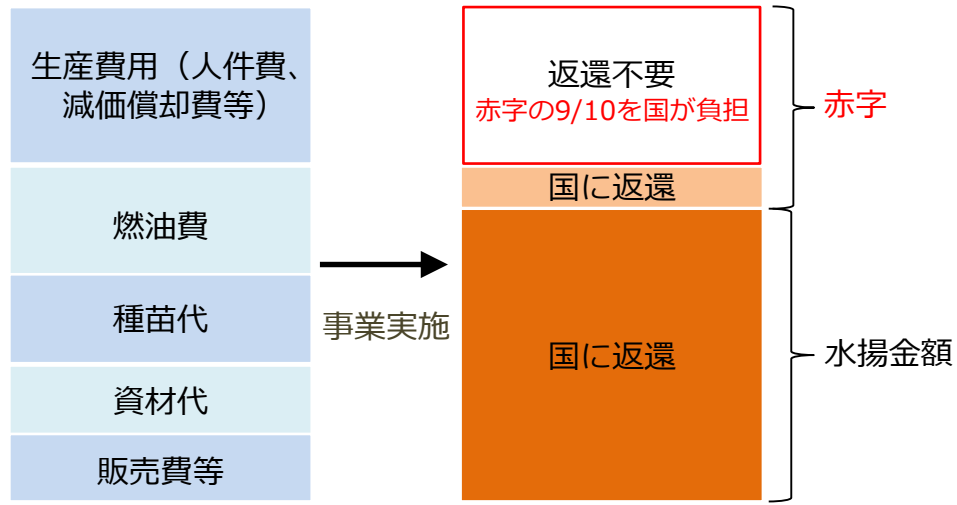


### 養殖業の場合

#### 【事業概要】

地域で策定した復興計画に基づき、養殖業の復興を推進するため、5年以内の自立を目標とした共同化による生産の早期再開に必要な経費（人件費、燃油費、種苗代等）を支援。

#### 【事業のイメージ】



## 復興水産販路回復アドバイザー

平成26年から、東北の水産物に詳しく、商品開発や販路開拓のノウハウに長けた者を「復興水産販路回復アドバイザー」に任命。アドバイザーは、76名任命（平成31年1月末現在）されており、個別相談や新商品開発等を支援。宮城県では、水産加工業者が、アドバイザーの助言により他社との差別化を図りやすい「カキのオリーブオイル漬け」を開発。この商品は好評を博し、シリーズ化することに成功。



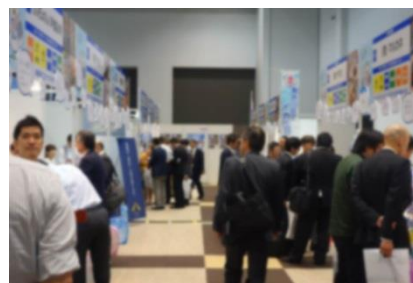
水産加工業者との個別相談



カキのオリーブオイル漬け

## 東北復興水産加工品展示商談会

平成27年から、仙台で開催。平成30年度は、6月12日・13日に東北地方の水産加工業者等133社が出展し、延べ約5,600名が来場。ブース展示・個別商談会や、販路回復や輸出、水産物の安全性をテーマにしたセミナー等を実施。



ブース展示



水産加工業者とバイヤーとの商談

# 新たな農林水産業を切拓く 先端的技術の現地実証研究の推進

被災地の復興・創生のため、新たに現場が直面している課題を対象に、先端技術の現場への実装に向けた11課題の現地実証研究を進めるとともに、得られた成果の社会実装促進を、岩手県、宮城県及び福島県で実施。

## 現地実証研究 (例)

### 【農業分野】



地力回復技術

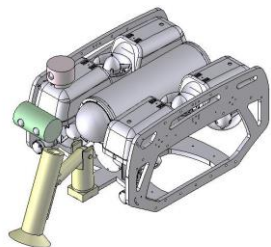
除染後の農地における生産力の回復・向上、カリ施肥の適正化、省力的な農地の維持管理技術を実証。  
(農研機構、福島県農業総合センター、宮城県畜産試験場ほか)



きゅうりの環境制御

経営の発展段階に応じたICTを活用したきゅうり栽培の環境制御技術と、障害果の発生予測・低減技術を実証。  
(岩手県農業研究センター、農研機構、青森県産業技術センターほか)

### 【水産業分野】

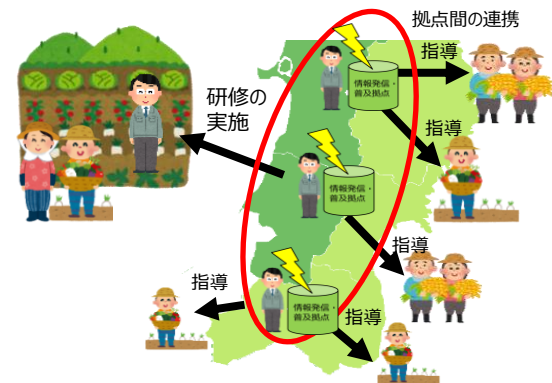


ウニ駆除ROV

ロボット技術を活用して、異常発生したウニを効率的に駆除する技術と、駆除したウニの肥育や、殻剥きから剥き身選別までの機械化を実証。  
(東京海洋大学、水産研究・教育機構、東北大学、宮城大学ほか)

## 社会実装促進

各県に拠点を配置し、組織的な技術指導(情報発信、現場指導の実施のほか、実証ほにおける技術研修等)を実施。



(例)

### 【農業分野】



トルコギキョウの1年3作

薄膜水耕栽培と複合環境制御による、トルコギキョウの年間3作の周年生産により、計画的な供給を実現。  
(農研機構、福島県農業総合センターほか)

### 【水産業分野】



高品質カキのブランド化

カキ産業の復興と地域特性を活かしたブランド化のため、高品質カキの効率的・安定的な生産を推進。  
(水産研究・教育機構、宮城県水産技術総合センターほか)

# 震災からの復興のため、人的な支援を実施

農林水産省は、東日本大震災からの復旧復興や、農地・森林の除染を速やかに進めるため、職員の復興庁・環境省等への出向及び被災自治体との人事交流を行っている。

また、被災地における災害復旧工事の迅速・円滑に実施するため、被災県からの支援要望に沿って、農林水産省及び他の都道府県等の専門職員を被災自治体に派遣。

## 農林水産省から復興庁等への出向状況 (平成30年4月1日現在)

復興庁 53名  
 // (非常駐) 58名

環境省 東北地方環境事務所 59名

※このほか(公社)福島相双復興推進機構へ職員(3名)を派遣

人事交流  
 岩手県内 10名  
 宮城県内 3名  
 福島県内 8名

## 農林水産省及び都道府県等からの職員派遣(農林水産関係)

(単位:人)

	国	都道府県	市町村	計
農地・農業用施設	1,287	7,235	-	8,522
森林・林業関係	60	1,728	-	1,788
漁港関係	156	2,235	1,422	3,813

注:平成30年3月末までの派遣実績