

# 三重県の農林水産業の概要

## 特徴・取組

三重県は、南北約170kmに対し東西約80kmと南北に細長く、中央を流れる橿田川に沿った中央構造線によって、北側の内帯地域と南側の外帯地域に分けられる。

内帯地域は、東に伊勢湾を望み、北西には養老、鈴鹿、笠置、布引等の山地・山脈が連なり、外帯地域の東部では、リアス海岸の志摩半島から熊野灘に沿って南下し、紀伊半島東部を形成されている

なお、外帯地域東南側の海岸地帯は、黒潮の影響で温暖な地域が広がっており、尾鷲(おわせ)市は全国でも有数の多雨地帯である。

産業別就業者数割合では、第二次産業の製造業及び第三次産業の卸売・小売業の割合が高い。また、産業別事業所数割合でみると、第三次産業では最も高い卸売・小売業の次に宿泊業、飲食サービス業が高いのも特徴の一つである。

温暖な気候や中京・阪神の大消費地に隣接した立地など、恵まれた条件のもと、世界に誇る松阪牛や伊賀牛、全国第3位の生産量を誇る伊勢茶をはじめ、米、トマト、みかん、熊野地鶏、三重サツキなど、多様な農産物が生産されている。また、匠の技と地域の特性を生かした農産物の数々は、国内外で高く評価されている。

三重県では伊勢茶の消費拡大に向けて、様々なシーンで気軽に伊勢茶を楽しんでもらう「伊勢茶マイボトルキャンペーン」を展開している。

「読書と、伊勢茶。」「テニスと、伊勢茶。」というように、「と、伊勢茶」をキーワードにして、様々なシーンでティーバッグとマイボトルを活用して気軽に伊勢茶を楽しむスタイルを提案し、その定着に向けた取組を進めている。取組に賛同いただいた県内企業を「伊勢茶応援企業」と位置づけ、伊勢茶の飲用を働きかけるとともに、県内の小売店においてポスターやPOPの掲出をして、伊勢茶の消費拡大を推進している。

再生可能な資源である木材を暮らしや経済活動に積極的に取り入れることは、県民の健康で快適な暮らしの実現だけでなく、二酸化炭素を貯蔵する機能を有するなど脱炭素社会の実現にも通じ、将来にわたって暮らしに豊かさを与えてくれることから、三重県では「みえ木材利用方針」に基づき、建築物や日常生活、事業活動など幅広い分野における木材利用の推進に取り組んでいる。

## 主な農林水産物

### ばらのり(養殖)

南勢地域を中心に養殖。収穫量は全国の約6割を占める。



### いせえび

南勢地域を中心に漁獲。漁獲量は全国の約2割を占める。(漁獲量全国1位)



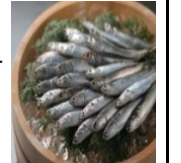
### なばな

北勢地域を中心に生産。主に葉茎を食用とする。収穫量は全国の約3割を占める。(収穫量全国1位)



### かたくちいわし

北勢・中勢・南勢地域の伊勢湾を主な漁場とする。(漁獲量全国2位)



### 真珠(養殖)

真珠養殖発祥の地。南勢地域を中心に養殖され、収穫量は全国の約1割を占める。(収穫量全国3位)



### 茶

北勢・南勢地域を中心に生産。かぶせ茶の生産は有名。収穫量は全国の約1割を占める。(生産量全国3位)



### 観葉植物(鉢もの類)

北勢地域を中心に生産。ポトス、ゴムの木など多くの種類を生産。出荷量は全国の約1割を占める。(出荷量全国3位)



### 小麦

北勢・中勢・南勢を中心に生産。「伊勢うどん」の原料粉として評価が高い「あやひかり」が有名。(収穫量全国5位)



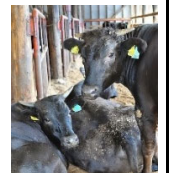
### みかん

東紀州・南勢地域を中心に生産。特に御浜町(みはまちょう)は柑橘類が通年収穫できる町として有名。(収穫量全国10位)



### 肉用牛

北勢・中勢・南勢地域を中心に生産。松阪牛・伊賀牛はブランド牛として有名。(飼養頭数全国23位)



# 三重県内の各地域における農林水産物

## 伊賀地域

【農畜産物】なたね、かぼちや、水稻、鶏卵、肉用牛

## 北勢地域

【農畜産物】なばな、茶、観葉植物（鉢もの類）、パンジー（花壇用苗もの類）、小麦、洋ラン類（鉢もの類）、六条大麦、大豆、ばれいしょ、はくさい、かぶ、キャベツ、トマト、にんじん、ねぎ、肉用牛  
 【水産物】かたくちいわし、うなぎ（養殖）、しじみ、のり類（養殖）

## 中勢地域

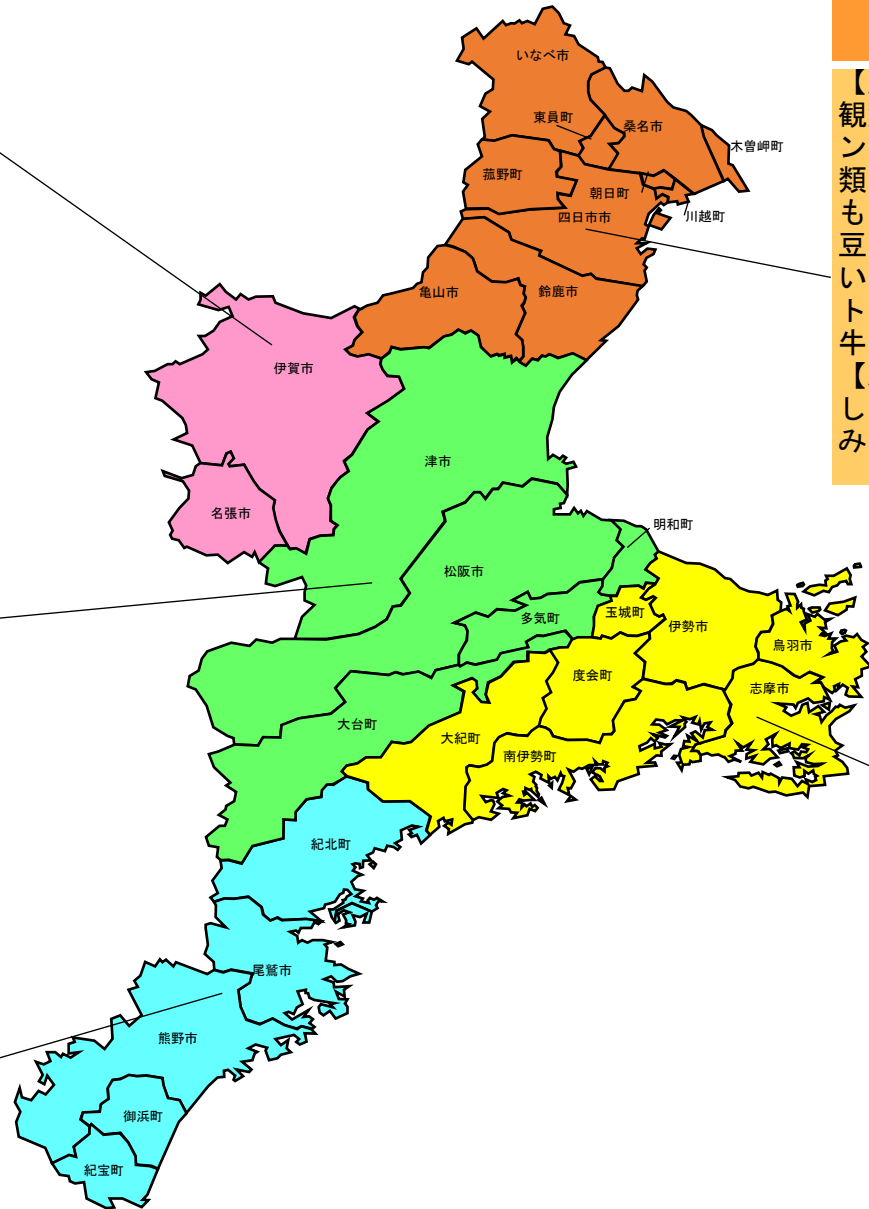
【農畜産物】なばな、茶、小麦、みかん、モロヘイヤ、いちご、トマト、キャベツ、たまねぎ、ねぎ、きゅうり、豚、肉用牛  
 【水産物】かたくちいわし、のり類（養殖）

## 東紀州地域

【農産物】サマーフレッシュ（かんきつ類）、セミノール（かんきつ類）、カラ（かんきつ類）、ナツミカン（かんきつ類）、シラヌヒ（かんきつ類）、みかん、レモン、いよかん、うめ  
 【水産物】びんなが、まだい（養殖）、めかじき、かつお、いさき

## 南勢地域

【農畜産物】茶、小麦、ガーベラ（切り花類）、みかん、ばら（切り花類）、かぼちや、いちご、ねぎ、豚、肉用牛  
 【水産物】ばらのり類（養殖）、いせえび、かたくちいわし、真珠（養殖）、さざえ、いさき



# 三重県の農業（1）

- ・耕地面積は5万7,600haで全国第24位。うち樹園地が5,410haで13位。
- ・農業経営体数は1万8,804経営体で全国第27位。うち法人経営体は533経営体で28位。
- ・認定農業者数は2,190経営体で全国第33位。うち法人数は470法人で24位。

## 耕地面積

区分	三重県	全国	全国順位
耕地面積	57,600 ha	4,349,000 ha	24
田	44,000 ha	2,366,000 ha	19
畑	13,600 ha	1,983,000 ha	28
普通畑	8,150 ha	1,126,000 ha	27
樹園地	5,410 ha	263,200 ha	13
牧草地	26 ha	593,400 ha	44
参考) 総土地面積	577,447 ha	37,797,463 ha	25

出典：「令和3年耕地面積（7月15日現在）」、「令和3年全国都道府県市区町村別面積調」（国土交通省国土地理院）

## 荒廃農地面積

区分	三重県	全国	全国順位
荒廃農地面積	6,343 ha	281,831 ha	19

出典：「令和2年の都道府県別の荒廃農地面積」

## 担い手への農地の集積状況

区分	三重県	全国	全国順位
担い手への集積面積	24,152 ha	2,535,115 ha	25
集積率	41.6 %	58.0 %	21

出典：「農地中間管理機構の実績等に関する資料（令和2年度版）」

注：農地中間管理機構を介さないものを含む。  
令和3年3月末の数値である。

## 農業経営体数、農家数及び集落営農数

区分	三重県	全国	全国順位
農業経営体数	18,804 経営体	1,075,705 経営体	27
法人経営体	533 経営体	30,707 経営体	28
総農家数	33,530 戸	1,747,079 戸	25
販売農家	18,062 戸	1,027,892 戸	27
参考) 世帯総数	742,598 世帯	55,830,154 世帯	22
集落営農数	307 集落営農	14,490 集落営農	22

出典：「2020年農林業センサス（令和2年2月1日現在）」、「令和2年国勢調査」（総務省統計局）、「集落営農実態調査（令和3年2月1日現在）」

## 基幹的農業従事者数及び認定農業者数

区分	三重県	全国	全国順位
基幹的農業従事者数	18,819 人	1,363,038 人	33
男	12,218 人	822,144 人	29
女	6,601 人	540,894 人	36
65歳以上	15,258 人	948,621 人	29
基幹的農業従事者数に対する65歳以上割合	81.1 %	69.6 %	-
認定農業者数	2,190 経営体	233,806 経営体	33
法人数	470 法人	26,080 法人	24
参考) 総人口数	1,770,254 人	126,146,099 人	22

出典：「2020年農林業センサス（令和2年2月1日現在）」、「認定農業者の認定状況（令和2年3月末現在）」、「令和2年国勢調査」（総務省統計局）

令和4年3月10日時点における最新の統計等の公表データを使用

# 三重県の農業（2）

- ・農業産出額は1,043億円で全国第31位。うち麦類が6億円で10位、工芸農作物が31億円で11位。
- ・農畜産物の生産状況は、なばな（葉茎）、サマーフレッシュ（かんきつ類）が全国第1位。荒茶、セミノール（かんきつ類）、観葉植物（鉢もの類）が3位。
- ・農業者等による生産関連事業は、農家レストランの年間販売金額が24億9,300万円で全国第1位。

## 農業産出額

区分	三重県	全国	全国順位
農業産出額	1,043億円	89,557億円	31
米	270億円	16,551億円	23
麦類	6億円	521億円	10*
雑穀	0億円	77億円	30
豆類	7億円	712億円	18
いも類	7億円	2,391億円	33
野菜	145億円	22,520億円	36
果実	70億円	8,741億円	29
花き	37億円	3,080億円	25
工芸農作物	31億円	1,553億円	11
その他作物	47億円	697億円	3*
畜産	419億円	32,279億円	21
肉用牛	79億円	6,863億円	23
乳用牛	73億円	9,310億円	23
生乳	64億円	7,798億円	23
豚	86億円	6,596億円	21
鶏	181億円	8,724億円	18
鶏卵	161億円	4,577億円	12
ブロイラー	14億円	3,621億円	29*
その他畜産物	0億円	787億円	41
加工農産物	4億円	436億円	17

出典：「令和2年生産農業所得統計」

注：1 「全国」の値は、都道府県別に推計した農業産出額を合計した値であり、全国推計した農業総産出額とは一致しない。

2 「\*」印がある区分の順位は、秘密の保護上統計数値を公表していない都道府県を除いた順位である。

## 農畜産物の生産状況

区分	年次	三重県	全国	全国順位	
なばな（主に葉茎）	収穫量	H30	527 t	1,727 t	1*
サマーフレッシュ（かんきつ類）	収穫量	元	100 t	100 t	1
セミノール（かんきつ類）	収穫量	元	513 t	2,599 t	3
観葉植物（鉢もの類）	出荷量	R2	3,950 千鉢	41,400 千鉢	3
茶（荒茶）	生産量	R3	5,360 t	70,700 t	3
パンジー	出荷量	R2	6,620 千本	113,400 千本	3
小麦	収穫量	R3	22,500 t	1,078,000 t	5
ナツミカン（かんきつ類）	収穫量	元	1,377 t	32,130 t	5
うめ	収穫量	R2	1,160 t	71,100 t	9
みかん	収穫量	R2	19,000 t	765,800 t	10*
鶏卵	生産量	R2	94,914 t	2,632,882 t	11
肉用牛	飼養頭数	R3	28,800 頭	2,605,000 頭	23

出典：「花き生産出荷統計」、「作物統計」、「地域特産野菜生産状況調査」、「果樹生産出荷統計」、「特産果樹生産動態等調査」、「畜産物流通統計」、「畜産統計」

注：「\*」印がある区分の順位は、秘密の保護上統計数値を公表していない都道府県を除いた順位である。

## 農業生産関連事業の年間販売金額及び事業体数

区分	三重県	全国	全国順位	
農家レストラン	総額	2,493 百万円	35,696 百万円	1*
	事業体数	30 事業体	1,360 事業体	13*
農家民宿	総額	305 百万円	5,409 百万円	5*
	農業経営体数	10 経営体	1,360 経営体	28*
観光農園	総額	1,476 百万円	35,943 百万円	8
	農業経営体数	60 経営体	5,290 経営体	23

出典：「令和元年度6次産業化総合調査」

注：「\*」印がある区分の順位は、秘密の保護上統計数値を公表していない都道府県を除いた順位である。

令和4年3月10日時点における最新の統計等の公表データを使用

# 三重県の林業

- ・ 林業産出額は46.5億円で全国第27位。
- ・ 林産物の生産状況は、ひらたけが90.7 t で全国第5位。ひのきが13万2,000m<sup>3</sup>で9位。
- ・ 製材工場数は171工場で全国第2位。

## 林野面積

区分	三重県	全国	全国順位
林野面積	371,034 ha	24,770,201 ha	24
国有林	22,171 ha	7,153,338 ha	32
民有林	348,863 ha	17,616,863 ha	20
人工林面積	229,969 ha	10,203,842 ha	16

出典：「2020年農林業センサス(令和2年2月1日現在)」、「森林資源の現況(平成29年3月31日現在)」

## 林業経営体数

区分	三重県	全国	全国順位
林業経営体数	527 経営体	34,001 経営体	24
法人経営体	78 経営体	4,093 経営体	19

出典：「2020年農林業センサス(令和2年2月1日現在)」

## 林業産出額

区分	三重県	全国	全国順位
林業産出額	46.5 億円	4,286.4 億円	27
木材生産	32.0 億円	1,943.7 億円	19
栽培きのこ類生産	13.5 億円	2,259.6 億円	28

出典：「令和2年林業産出額」

注：「全国」の値は、都道府県別に推計した林業産出額を合計した値であり、全国推計した林業産出額とは一致しない。

## 林産物の生産状況

区分	三重県	全国	全国順位
素材生産量	274 千m <sup>3</sup>	19,882 千m <sup>3</sup>	21
針葉樹	267 千m <sup>3</sup>	18,037 千m <sup>3</sup>	20
ひのき	132 千m <sup>3</sup>	2,722 千m <sup>3</sup>	9
すぎ	130 千m <sup>3</sup>	11,663 千m <sup>3</sup>	23
広葉樹	7 千m <sup>3</sup>	1,845 千m <sup>3</sup>	31
ひらたけ	生産量 90.7 t	3,823.6 t	5 *
エリンギ	生産量 313.1 t	38,499.9 t	7 *
なめこ	生産量 862.7 t	22,835.3 t	8 *
たけのこ	生産量 518.9 t	26,448.5 t	9

出典：「令和2年木材需給報告書」、「令和2年特用林産基礎資料」

注：「\*」印がある区分の順位は、秘密の保護上統計数値を公表していない都道府県を除いた順位である。

## 製材工場数

区分	三重県	全国	全国順位
工場数	171 工場	4,115 工場	2
製材用素材の入荷があった工場数	168 工場	4,067 工場	2
国産材のみ	152 工場	3,237 工場	2
国産材と輸入材	14 工場	653 工場	22

出典：「令和2年木材需給報告書」

令和4年3月10日時点における最新の統計等の公表データを使用

# 三 重 県 の 漁 業

- ・海面漁業経営体数は3,178経営体で全国第6位。海面漁業就業者数のうち、女性の就業者数は1,482人で3位。
- ・水産物の生産状況は、海面漁業では、いせえびが229 tで全国第1位、かたくちいわしが17,738 tで2位。
- ・海面養殖業では、真珠が2,220kgで全国第3位。まだいが3,538 tで4位。
- ・漁業者等による生産関連事業は、水産加工の年間販売金額が146億7,200万円で全国第2位。漁家民宿が4億9,400万円で2位。

## 漁船隻数

区 分	三 重 県	全 国	全国順位
漁船隻数	6,582 隻	132,201 隻	3
動力漁船	3,047 隻	69,920 隻	6

出典：「2018年漁業センサス(平成30年11月1日現在)」

注：漁船隻数は、海面漁業経営体が漁業生産のために使用した漁船の数である。

## 漁業経営体数

区 分	三 重 県	全 国	全国順位
海面漁業経営体数	3,178 経営体	79,067 経営体	6
内水面漁業経営体数	32 経営体	4,772 経営体	33

出典：「2018年漁業センサス(平成30年11月1日現在)」

## 漁業就業者数

区 分	三 重 県	全 国	全国順位
海面漁業就業者数	6,108 人	151,701 人	8
男	4,626 人	134,186 人	10
女	1,482 人	17,515 人	3

出典：「2018年漁業センサス(平成30年11月1日現在)」

## 漁業産出額

区 分	三 重 県	全 国	全国順位
海面漁業・養殖業産出額	422 億円	13,484 億円	10

出典：「令和元年漁業産出額」

## 水産物の生産状況

区 分	三 重 県	全 国	全国順位
海面漁業・養殖業生産量	144,639 t	4,182,983 t	7 *
海面漁業漁獲量	124,667 t	3,213,334 t	6
いせえび	229 t	1,023 t	1
かたくちいわし	17,738 t	143,857 t	2
海面養殖業収穫量	19,972 t	969,649 t	17 *
真珠	2,220 kg	15,776 kg	3
まだい	3,538 t	65,973 t	4
内水面漁業・養殖業生産量	329 t	50,832 t	22 *
内水面漁業漁獲量	82 t	21,745 t	20 *
内水面養殖業収穫量	247 t	29,087 t	16 *
うなぎ	229 t	16,806 t	6

出典：「令和2年漁業・養殖業生産統計」

注：1 海面漁業・養殖業生産量は、当該都道府県に所在する漁業・養殖業経営体の生産量である。

2 「\*」印がある区分の順位は、秘密の保護上統計数値を公表していない都道府県を除いた順位である。

3 東京電力ホールディングス株式会社福島第一原子力発電所事故の影響を受けた区域において、同事故の影響により出荷制限又出荷自粛の措置がとられたものについては、生産量に含めていない。

## 漁業生産関連事業の年間販売金額及び事業体数

区 分	三 重 県	全 国	全国順位	
水産加工	総額	14,672 百万円	175,132 百万円	2
	事業体数	40 事業体	1,500 事業体	9
漁家民宿	総額	494 百万円	6,659 百万円	2 *
	漁業経営体数	50 経営体	900 経営体	4 *
水産物直売所	総額	1,256 百万円	36,489 百万円	8 *
	事業体数	10 事業体	800 事業体	18 *

出典：「令和元年度6次産業化総合調査」

注：「\*」印がある区分の順位は、秘密の保護上統計数値を公表していない都道府県を除いた順位である。

令和4年3月10日時点における最新の統計等の公表データを使用

# 三重県の農林水産業の話題等（1）

## 伊勢茶の消費拡大の取組

### 【と、伊勢茶。～伊勢茶マイボトルキャンペーン～】

「読書と、伊勢茶。」「テニスと、伊勢茶。」というように、「と、伊勢茶。」をキーワードにして、様々なシーンでティーバッグとマイボトルを活用して気軽に伊勢茶を楽しむスタイルを提案し、その定着に向けた取組を進めている。

取組に賛同いただいた県内企業を「伊勢茶応援企業」と位置づけ、伊勢茶の飲用を働きかけるとともに、県内の小売店においてポスターやPOPを提示し、伊勢茶の消費拡大を推進している。



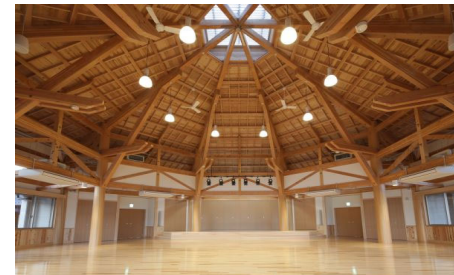
伊勢茶マイボトルキャンペーンポスター

## みえの木材利用の取組

### 【みえの木で生活を豊かに ～みえ木材利用方針～】

木材利用の推進に関する施策の総合的かつ計画的な推進を図るため、三重県では令和3年10月に「みえ木材利用方針」を施行した。

方針に基づき、県民の健康で快適かつ豊かな暮らしの実現を目指し、建築物における木造・木質化の推進や、公共土木施設等における積極的な木材利用、備品・消耗品における木製品の利用、森林教育や普及啓発を通じた県民及び事業者に対する木づかいの気運の醸成等に取り組み、幅広い分野における木材利用を推進している。



公共建築物における木材利用



日常生活における木づかい

# 三重県の農林水産業の話題等（2）

## スマート水産業の取組

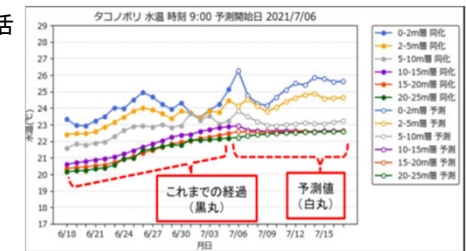
### 【スマート水産業の実現へ】

水中の網の中の様子を手元のスマートフォンの画面で見ることができシステムや、水温や塩分などさまざまなデータを基にAIが漁場環境を予測するシステムの開発が行われている。

水産資源の減少や漁場環境の悪化、漁業者の減少や高齢化の進行など、水産業を取り巻く情勢が厳しくなる中、水産業においてもAI・ICT等を活用した見える化、作業の自動化・効率化など、生産性や所得の向上、働き方改革につながるスマート化に向けた取組が始まっている。

【真珠養殖におけるAI・ICT等を活用した環境予測システムの開発】

ICTブイで連続測定した水温や塩分データ、定期観測データ、気象庁の気象予報データ等をもとに、漁場環境モデルを用いて水質の予測技術を開発



【魚類養殖における早期死亡魚確認システムの開発】

IoT海洋観測システムに水中カメラを搭載し、生簀の底に沈下したへい死魚を早期に確認できるシステムを開発

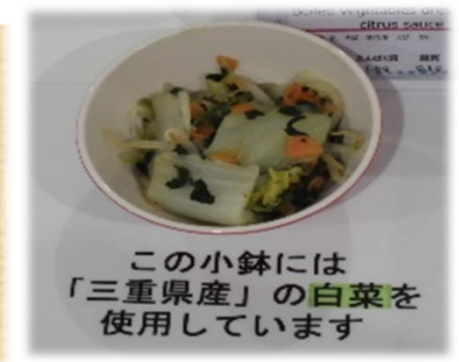


## みえの地産地消・食育推進モデル事業の取組

### 【みえの地産地消・食育推進モデル事業】

三重県は、南北に長く温暖な気候や変化に富んだ海域に恵まれており、多種多様な農林水産物が生産されている。そのような中、三重県では地物一番の取組を通じた地産地消を推進している。また、多くの県民の皆さまが、一日のうち多くの時間を過ごす職場における健康の保持・増進に向けた「健康経営」の取組が重要。

三重県経営者協会及び連合三重と連携し、県産食材の消費拡大による地域社会への貢献と企業の健康経営の推進を目的として、県内事業所の社員食堂等において、県産食材を使用したメニューの提供や従業員の健康づくりに寄与する食育の実施に向けた取組を推進している。



社員食堂でのメニュー