



# 経営改善実践システム PC 版 運用マニュアル(抜粋版)

平成30年4月  
農林水産省経営局

## 目次

1	はじめに .....	1
1.1	本手順書について .....	1
2	本手順書内容 .....	2
2.1	本手順書の内容 .....	2
3	初回システム起動時の登録 .....	3
3.1	初めて本システムを起動した際の過去経営データ登録 .....	3
3.2	利用者情報追加 .....	5
3.3	利用者を選択してシステムの利用を始める .....	6
4	経営改善のためのチェックリスト登録 .....	7
4.1	経営改善のためのチェックリストを入力する。 .....	7
4.2	経営データの記入フォーム登録 .....	8
5	指標による評価結果シート出力 .....	9
5.1	指標による評価結果シートを出力する。 .....	9
6	経営振り返り .....	10
6.1	経営振り返り・シミュレーションシートを出力する。 .....	10
7	指標値マスタの取込み .....	11
7.1	指標値マスタを取り込む。 .....	11

## 新たな農業経営指標のお問い合わせ先

北海道農政事務所担い手育成課	011-330-8809 (直通)
東北農政局経営・事業支援部担い手育成課	022-263-1111 (内線 2113)
〔青森県 岩手県 宮城県 秋田県 山形県 福島県〕	
関東農政局経営・事業支援部担い手育成課	048-600-0600(内線 3812)
〔茨城県 栃木県 群馬県 埼玉県 千葉県 東京都 神奈川県 山梨県 長野県 静岡県〕	
北陸農政局経営・事業支援部担い手育成課	076-263-2161(内線 3915)
〔新潟県 富山県 石川県 福井県〕	
東海農政局経営・事業支援部担い手育成課	052-201-7271(内線 2449)
〔岐阜県 愛知県 三重県〕	
近畿農政局経営・事業支援部担い手育成課	075-451-9161(内線 2727)
〔滋賀県 京都府 大阪府 兵庫県 奈良県 和歌山県〕	
中国四国農政局経営・事業支援部担い手育成課	086-224-4511(内線 2183)
〔鳥取県 島根県 岡山県 広島県 山口県 徳島県 香川県 愛媛県 高知県〕	
九州農政局経営・事業支援部担い手育成課	096-211-9111(内線 4317)
〔福岡県 佐賀県 長崎県 熊本県 大分県 宮崎県 鹿児島県〕	
内閣府沖縄総合事務局農林水産部経営課	098-866-0031 (内線 83282)

お問い合わせ先

農林水産省経営局経営政策課 03-6744-2143

# 1 はじめに

## 1.1 本手順書について

---

経営改善実践システム PC 版にて行う主な内容を抜粋記載し、経営改善実践システム PC 版の説明を目的としています。各内容詳細は「経営改善実践システム PC 版利用者マニュアル」を参照して下さい。

## 2 本手順書内容

### 2.1 本手順書の内容

---

本手順書には、以下の内容が記載されております。

各概要はそれぞれの項目にてご確認ください。

各詳細は、「経営改善実践システム PC 版利用者マニュアル」を参照して下さい。

No.	タイトル
1	初回システム起動時の登録
2	経営改善のためのチェックリスト登録
3	指標による評価結果シート出力
4	経営振り返り
5	農業経営支援分析プログラム取込み

### 3 初回システム起動時の登録

#### 3.1 初めて本システムを起動した際の過去経営データ登録

経営改善実践システム PC 版（以下、本システムと称します）をインストールすると PC のデスクトップに「経営改善実践システム PC 版」というショートカットが作成されます。

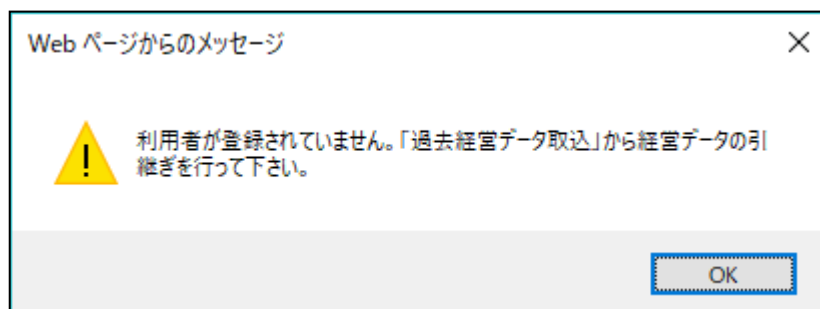
そのショートカットをダブルクリックすると、利用者切替画面が表示されます。



#### **本システムインストールについて**

インストール手順については「経営改善実践システム PC 版インストール説明書」を参照して下さい

利用者情報が登録されていない場合、以下のメッセージが表示されます。

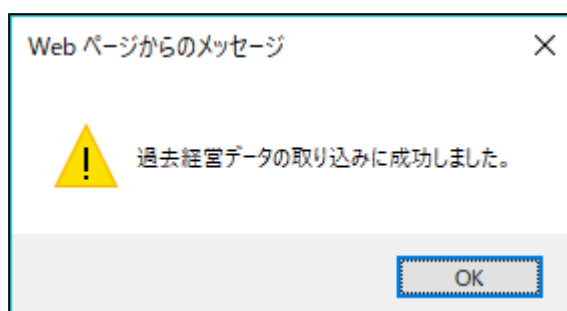


#### 過去経営データが無い時

本マニュアル、3.2 利用者情報追加 へお進み下さい。

「OK」ボタンをクリックし、次に画面上の「過去経営データ取込」をクリックして下さい。

過去経営データを選択し、しばらくすると以下のメッセージ表示され、経営データの取込が完了します。



#### 過去経営データの取込について

初回起動時の過去経営データ取込の詳細については「経営改善実践システム PC 版インストール説明書」の「3.2.1 経営データを引き継ぐ場合」を参照して下さい

## 3.2 利用者情報追加

---

本システムを新規に利用する際は、利用者登録が必要です。

「新規利用者登録はこちらをクリック」をクリックし、利用者情報を登録して下さい。

利用者名  ▼

[新規利用者登録はこちらをクリック](#)

推奨環境(ブラウザのバージョン)  
Internet Explorer、Firefox、Chromeの最新バージョン  
上記以外のブラウザでは、画面が乱れたり、エラーが発生する場合があります。



### 新規利用者登録について

利用者情報登録の詳細については「経営改善実践システムPC版インストール説明書」の「3.2.2 新規に利用を開始する場合」を参照して下さい



### 3.3 利用者を選択してシステムの利用を始める

---

利用者選択画面の「利用者名」の選択肢から利用者の名前を選択し、「実行」ボタンをクリックし、利用を開始して下さい。

## 4 経営改善のためのチェックリスト登録

### 4.1 経営改善のためのチェックリストを入力する。

メニューの「経営改善のためのチェックリスト登録」を選択し、



画面に従い、

- ① 登録する年を選択。
- ② 取組指標画面から各項目に対する取組状況を選択する。
- ③ 選択が終わったら「次へ」ボタンをクリック。
- ④ 「改善の優先度」を入力設定し、「次へ」ボタンをクリック。

を行って下さい。

最後に「登録」ボタンをクリックすることで、「経営改善のためのチェックリスト登録」は完了です。



#### 経営改善のためのチェックリスト登録について

経営改善のためのチェックリスト登録について、詳細は「経営改善実践システム PC 版操作マニュアル（経営データ入力編）」の「1. 経営改善のためのチェックリスト登録」を参照して下さい

## 4.2 経営データの記入フォーム登録

メニューの「経営改善のためのチェックリスト登録」を選択し、

経営改善実践システム					
					利用者：システム管理者
TOP	チェックリスト・経営データの登録	評価結果シート出力・指標分析取込	経営振り返り	認定申請書出力・取込	利用者情報更新
経営改善のためのチェックリスト登録					
経営データの記入フォーム登録					
経営データの複製登録					
経営データの削除					

画面に従い、

- ① 登録する年を選択。
- ② 労働力について入力し、入力が終わったら「次へ」ボタンをクリック。
- ③ 農地について入力し、入力が終わったら「次へ」ボタンをクリック。
- ④ 生産・販売について入力し、入力が終わったら「次へ」ボタンをクリック。
- ⑤ 青色申告決算書（損益計算書）について入力し、入力が終わったら「次へ」ボタンをクリック。
- ⑥ 青色申告決算書（賃借対照表）について入力し、入力が終わったら「次へ」ボタンをクリック。
- ⑦ 財務について入力し、入力が終わったら「次へ」ボタンをクリック。

を行って下さい。

最後に「登録」ボタンをクリックすることで、「経営データの記入フォーム登録」は完了です。



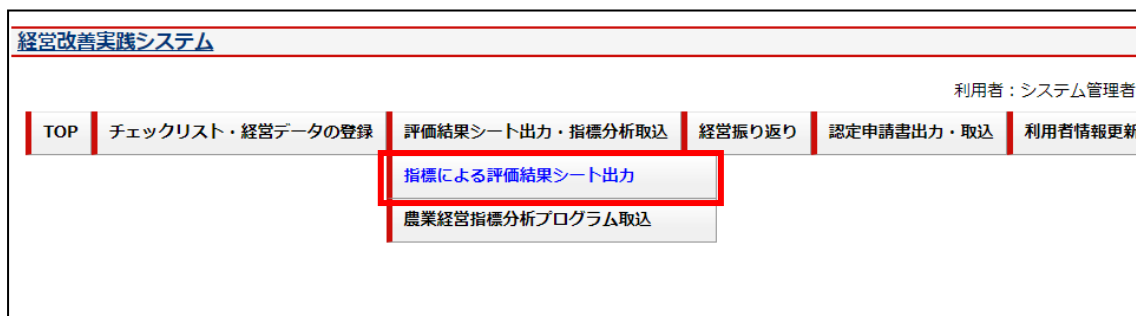
### 経営データの記入フォーム登録について

経営データの記入フォーム登録について、詳細は「経営改善実践システム PC 版操作マニュアル（経営データ入力編）」の「2. 経営データの記入フォーム登録」を参照して下さい

## 5 指標による評価結果シート出力

### 5.1 指標による評価結果シートを出力する。

メニューの「指標による評価結果シート出力」を選択し、



画面に従い、

- ① 出力する年を選択。
- ② 「出力」ボタンをクリック。

を行って下さい。

指標による評価結果シート（PDF ファイル）がダウンロードされますので、確認して下さい。



#### 指標による評価結果シート出力について

指標による評価結果シート出力について、詳細は「経営改善実践システム PC 版操作マニュアル（経営データ入力編）」の「3. 指標による評価結果シート出力」を参照して下さい

## 6 経営振り返り

### 6.1 経営振り返り・シミュレーションシートを出力する。

メニューの「経営振り返り」を選択し、



画面に従い、

- ① 出力する年を選択。
- ② 「出力」ボタンをクリック。

を行って下さい。

経営振り返り・シミュレーションシート（PDF ファイル）がダウンロードされますので、確認して下さい。



#### 経営振り返りについて

経営振り返りについて、詳細は「経営改善実践システム PC 版操作マニュアル（経営データ入力編）」の「4. 経営振り返り」を参照して下さい

## 7 指標値マスタの取込み

### 7.1 指標値マスタを取り込む。

指標値は毎年更新されるデータです。年度、全国版、耕種、畜産または単収・生産性の何れかを選択してデータを取り込みます。

- ① 利用開始後、指標値メニューから[指標値マスタ取込]をクリックします。

The screenshot shows the 'Indicator Value Master' page. At the top, there is a navigation bar with 'TOP', 'チェックリスト・経営データの登録', '評価結果シート出力・指標分析取込', '経営振り廻り', '認定申請書出力・取込', '利用者情報更新一覧', '経営データ入力', and '指標値メニュー'. The '指標値メニュー' menu is highlighted with a green box, and the '指標値マスタ取込' option is selected. Below the navigation bar, the '指標値マスタ取込' page is displayed. It has a sub-header '取込対象設定' and a form with the following fields: '年' (Year) set to '2018', '都道府県' (Prefecture) set to '全国', and '指標値マスタ種別' (Indicator Value Master Type) set to '富農類型別(耕種)'. There is a '参照...' button next to the '取込ファイル' field. At the bottom of the form, there are '取込' and '戻る' buttons.

- ② 農林水産省より配布された「指標値マスタシート (Microsoft Excel 形式)」を取り込みます。登録対象の年、都道府県、指標値マスタ種別を選択した後、[参照]ボタンをクリックしてください。ファイルを選択する画面が表示されます。

### 指標値マスタ取込

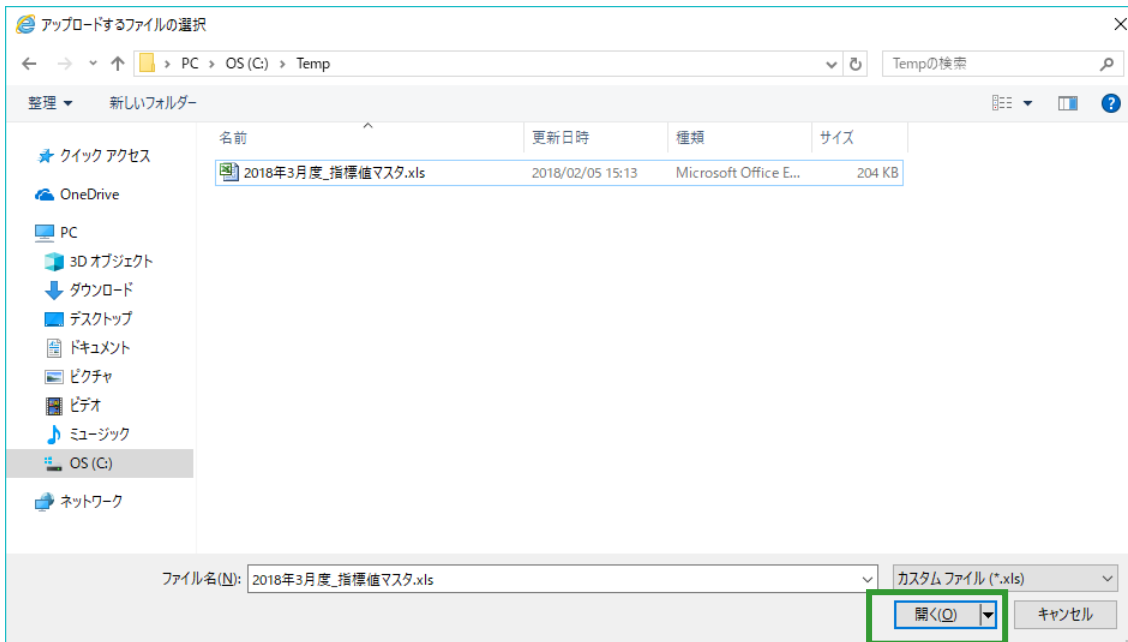
#### 取込対象設定

This is a close-up of the '取込対象設定' form. It contains the following fields: '年' (Year) with a dropdown menu showing '2018', '都道府県' (Prefecture) with a dropdown menu showing '全国', and '指標値マスタ種別' (Indicator Value Master Type) with a dropdown menu showing '富農類型別(耕種)'. The '取込ファイル' (Import File) field is empty, and the '参照...' button is highlighted with a green box.



取込の前に取込対象設定を必ずご確認ください。指標値の取込は何度でもできますが、正しく登録が行えていないと評価結果シート出力結果が誤ったものとなります。

③ ファイルを選択し、[開く]ボタンをクリックします。



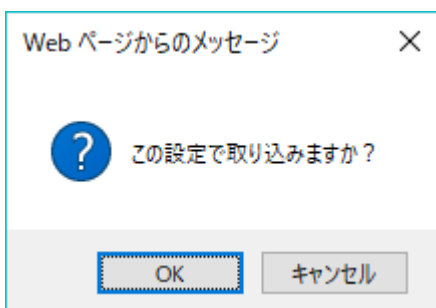
④ [取込]ボタンをクリックします。

#### 指標値マスタ取込

##### 取込対象設定

年	2018	年
都道府県	全国	
指標値マスタ種別	宮農類型別 (耕種)	
取込ファイル	C:\Temp\2018年3月度_指標値マスタ.xls	参照...

⑤ 確認メッセージが表示されます。登録する場合は[OK]、登録しない場合は[キャンセル]をクリックしてください。



#### 指標値メニューについて

指標値のその他の内容について、詳細は「経営改善実践システム PC 版操作マニュアル (基本機能編)」の「6. 指標値メニュー」を参照して下さい