

地区別事業概要

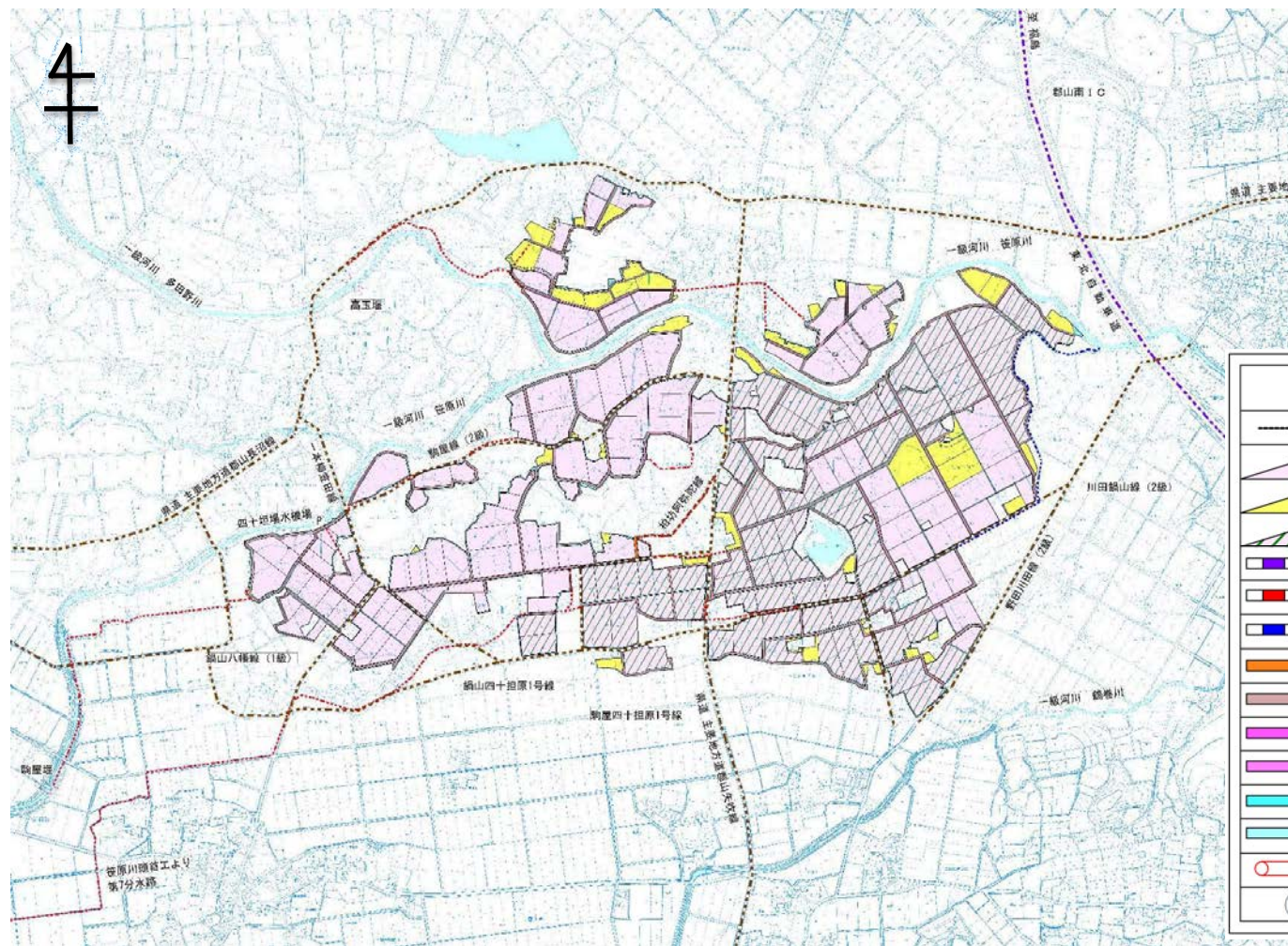
事業名	農業競争力強化農地整備事業 農地整備事業		地区名	みほたなんぶ 三穂田南部
関係市町村	福島県郡山市 <small>こおりやまし</small>		事業主体	福島県
事業目的	<p>本地区は、福島県郡山市に位置し、一級河川<small>まきはらがわ</small>笹原川流域に広がる農業地帯であり、水稲を中心とした営農が展開されている。</p> <p>これまでに地区内では、担い手への農地集積が進み経営規模の拡大が進んでいるが、現況の水田区画は 10a 程度であり、農道も狭小であることから、大型機械導入及び効率的な営農の妨げとなっている。また、用排水路の老朽化が著しく水管理や維持管理に多大な労力を費やしている。</p> <p>このため、本事業により区画整理による大区画化や農道、用排水路を整備することで生産性の高い優良農地を確保するとともに、担い手への農地集積を図り、本地域の豊かで競争力ある農業の実現に資するものである。</p>			
事業概要	受益面積	受益戸数	総事業費	工期
	103ha	188 戸	2,679 百万円	令和 8～16 年度
	主要工事	区画整理 103ha		
	関連事業	国営かんがい排水事業 新安積地区		
費用対効果	B：総便益	C：総費用	B/C	算定方式
	3,545 百万円	2,295 百万円	1.54	総費用総便益比方式
概要図	別添のとおり			

出典：三穂田南部地区土地改良事業計画概要書（福島県農林水産部農村計画課作成）

（注）総費用とは、当該地域内において効果を発揮する一連の施設に係る費用を、評価年度における価値で評価した額である。

概要図

農業競争力強化農地整備事業（農地整備事業） 三穂田南部地区



県内位置図



凡例

-----	地区界	
	田	94.8 ha
	畑	8.4 ha
	暗渠排水	42.9 ha
	東北自動車道	
	既設用水路	
	既設排水路	
	支線道路(AS)	
	支線道路(砂利)	
	支線用水路	
	小用水路	
	支線排水路	
	小排水路	
	頭首工・堰	
	揚水機場	

地区別事業概要

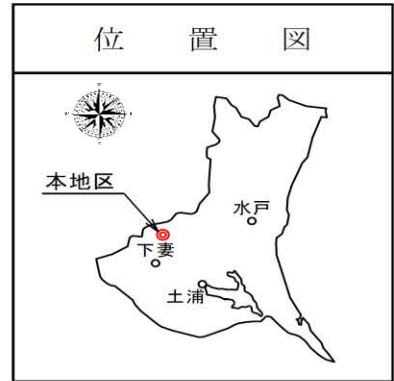
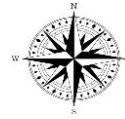
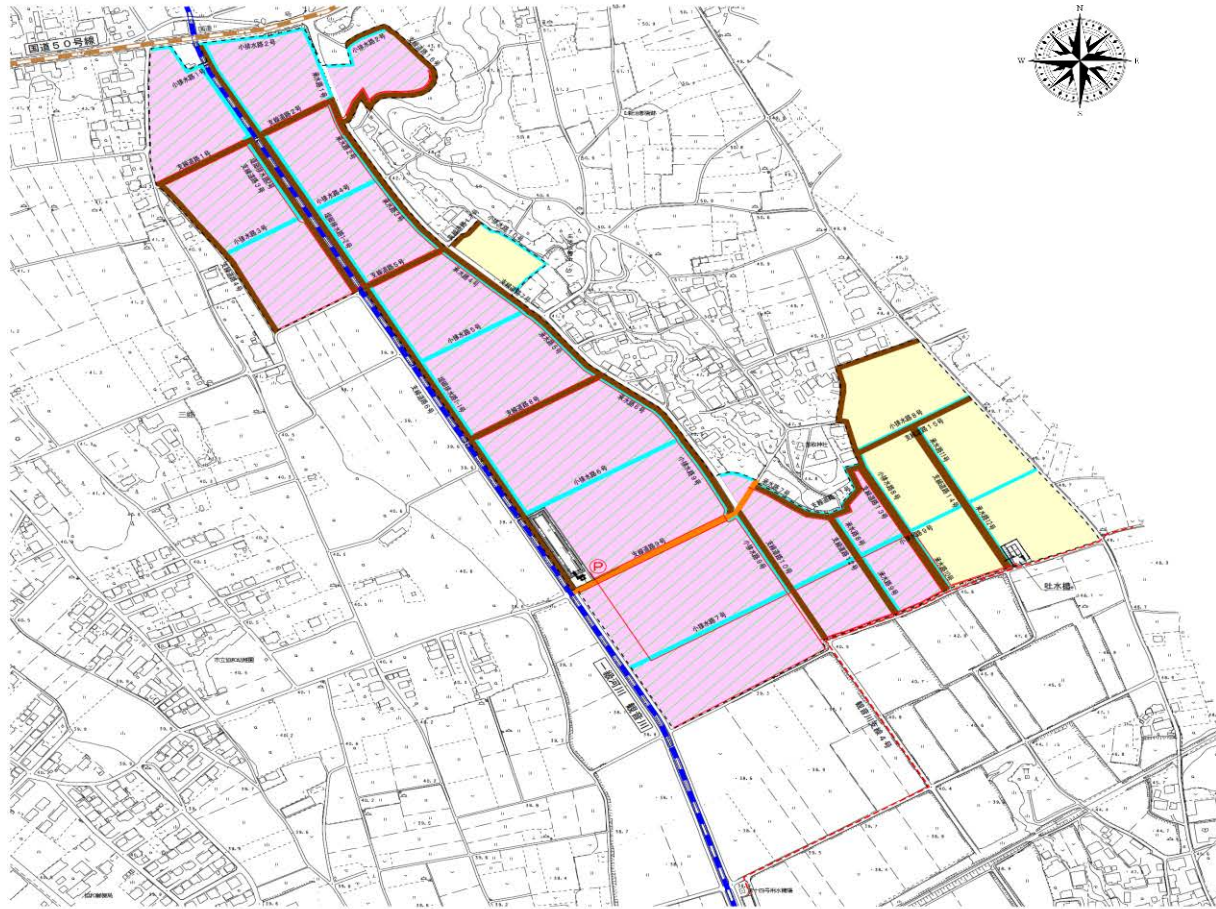
事業名	農業競争力強化農地整備事業 農地整備事業	地区名	<small>かんのんがわほくぶ</small> 観音川北部
関係市町村	<small>ちくせいし</small> 茨城県筑西市	事業主体	茨城県
事業目的	<p>本地区は、茨城県筑西市に位置し、<small>かんのんがわ</small>観音川流域の低平地に広がる農業地帯であり、水稲を中心とした営農が展開されている。</p> <p>これまでに地区内では、担い手への農地集積が進み経営規模の拡大が進んでいるが、現況の水田区画は 10a 程度であり、農道も狭小であることから、大型機械導入及び効率的な営農の妨げとなっている。また、用排水路の老朽化が著しく水管理や維持管理に多大な労力を費やしているとともに、漏水等により、農業用水の確保に支障が生じるなど営農に支障をきたしている。</p> <p>このため、本事業により区画整理による大区画化や用排水路を整備することで生産性の高い優良農地を確保するとともに、農業の生産性の向上を図り、本地域の豊かで競争力ある農業の実現に資するものである。</p>		
事業概要	受益面積	受益戸数	総事業費
	24ha	48 戸	1,162 百万円
	主要工事	区画整理 24ha	
	関連事業	国営霞ヶ浦用水地区	
費用対効果	B：総便益	C：総費用	B/C
	1,290 百万円	1,086 百万円	1.18
	算定方式 総費用総便益比方式		
概要図	別添のとおり		

出典：観音川北部地区土地改良事業計画概要書（茨城県農林水産部農地局農村計画課作成）

（注）総費用とは、当該地域内において効果を発揮する一連の施設に係る費用を、評価年度における価値で評価した額である。

概 要 図

農業競争力強化農地整備事業（農地整備事業） 観音川北部地区



凡 例

	地区界
	受益地(水田)
	受益地(畑)
	暗渠排水
	国道
	支線道路(アスファルト)
	支線道路(砂利)
	排水路
	用水路
	団体営西部地区観音川支線4号
	河川
	機場

地区別事業概要

事業名	農業競争力強化農地整備事業 農地整備事業	地区名	とどろく 轟
関係市町村	栃木県日光市	事業主体	栃木県
事業目的	<p>本地区は、栃木県日光市の東部に位置し、一級河川<small>きぬがわ</small>鬼怒川と<small>だいやがわ</small>大谷川に挟まれた水田地帯であり、水稻を中心とした営農が展開されている。</p> <p>現況の水田区画は 20a 程度であり、進入路のない農地も多く、耕作地が分散している。また、地区内水路のほとんどが土水路であり、土砂溜いや草刈りなどの維持管理に時間を要している。</p> <p>このため、本事業により区画整理による大区画化や用排水路、農道を整備することで生産性の高い優良農地を確保するとともに、農業の生産性の向上を図り、本地域の豊かで競争力ある農業の実現に資するものである。</p>		
事業概要	受益面積	受益戸数	総事業費
	43.1ha	51戸	1,667百万円
	主要工事	区画整理 43ha 用排水路 0.3km	
	関連事業	なし	
費用対効果	B：総便益	C：総費用	B／C
	1,573百万円	1,377百万円	1.14
算定方式	総費用総便益比方式		
概要図	別添のとおり		

出典：轟地区土地改良事業計画概要書（栃木県農政部農地整備課作成）

（注）総費用とは、当該地域内において効果を発揮する一連の施設に係る費用を、評価年度における価値で評価した額である。

概 要 図

農業競争力強化農地整備事業（農地整備事業） 轟地区



凡 例	
---	地区界
■	水田
■	畑
■	暗渠排水
■	用水路
■	排 水
■	路
■	生態系水路
■	水路法面
■	道
■	路
■	幅 広 溝 畔
■	非 農 用 地
■	園 区
■	耕 区

地区別事業概要

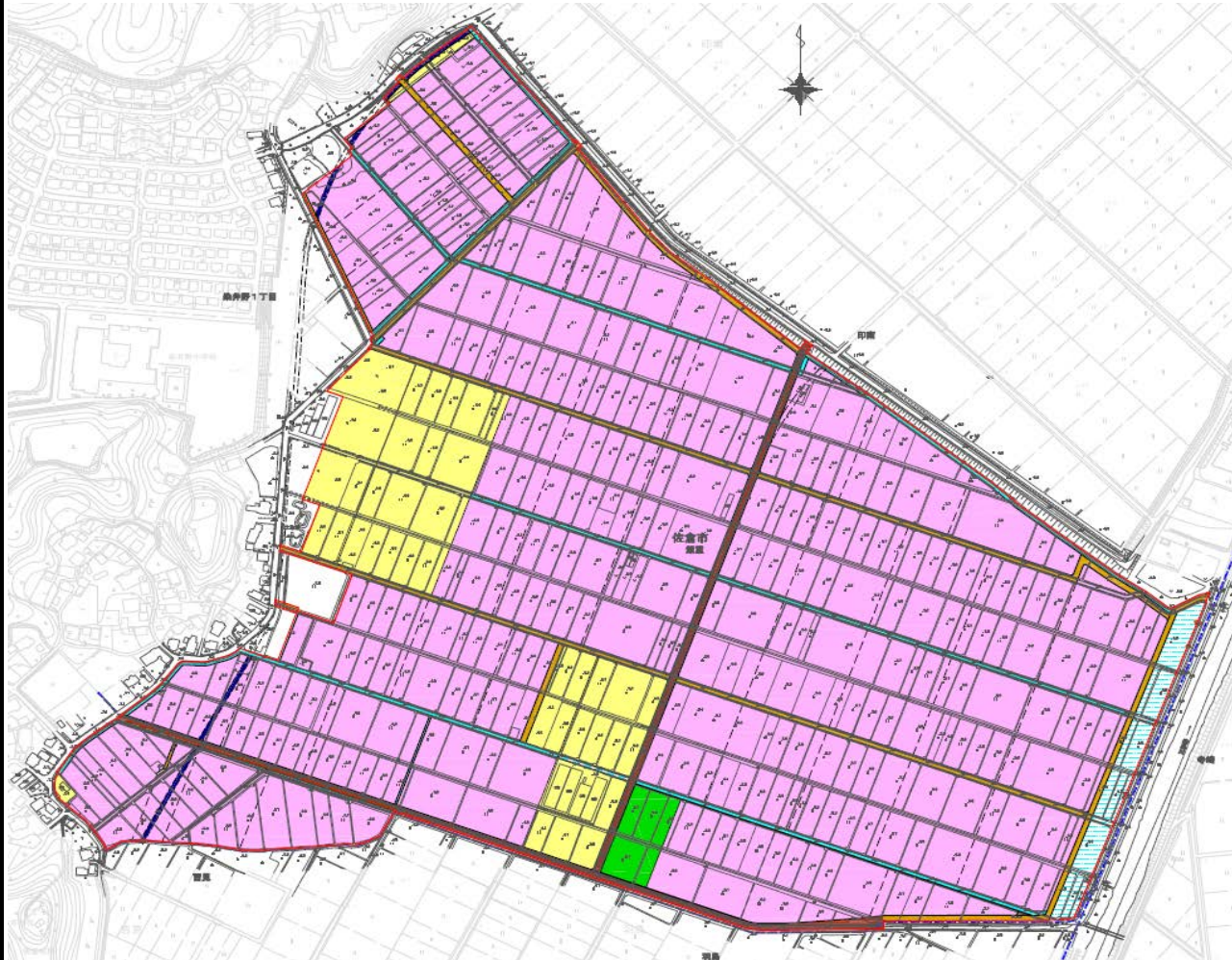
事業名	農業競争力強化農地整備事業 農地整備事業	地区名	飯重
関係市町村	千葉県佐倉市	事業主体	千葉県
事業目的	<p>本地区は、千葉県佐倉市に位置し、地区の北方にある印旛沼に注ぎ込む一級河川鹿島川沿いに展開する農業地帯であり、水稻を中心とした営農が展開されている。</p> <p>これまでに地区内では、昭和30年代～40年代にかけて基盤整備を行っているが、現況の水田区画は10a区画を標準とした小区画であり、農道も狭小であることから、大型機械導入及び効率的な営農の妨げとなっている。また、排水路が土水路であり水管理や維持管理に多大な労力を費やしているとともに、用水路の老朽化により農業用水の確保に支障が生じるなど営農に支障をきたしている。</p> <p>このため、本事業により区画整理による大区画化や用排水施設、農道を整備することで生産性の高い優良農地を確保するとともに、担い手への農地集積を図り、本地域の豊かで競争力ある農業の実現に資するものである。</p>		
事業概要	受益面積	受益戸数	総事業費
	51ha	126戸	2,212百万円
	工期	令和8～14年度	
	主要工事	区画整理 51ha	
	関連事業	県営かんがい排水事業鹿島川沿岸地区、団体営かんがい排水事業鹿島川第三期地区、公団営印旛沼開発事業（鹿島川排水機場）	
費用対効果	B：総便益	C：総費用	B/C
	2,434百万円	1,632百万円	1.49
	算定方式 総費用総便益比方式		
概要図	別添のとおり		

出典：飯重地区土地改良事業計画概要書（千葉県農林水産部耕地課作成）

（注）総費用とは、当該地域内において効果を発揮する一連の施設に係る費用を、評価年度における価値で評価した額である。

概 要 図

農業競争力強化農地整備事業（農地整備事業） 飯重地区



凡 例

	地区境界
	受益(田)
	受益(畑)
	非農用地
	小排水路
	管排水路
	支線道路
	耕作道路(碎石舗装)
	地区外排水路
	調整池
	排水樋管
	畦畔
	工業用水埋設位置
	用悪水路