

米に関するマンスリーレポート (令和5年5月号)



うちの郷土料理
次世代に伝えたい大切な味

和歌山県 豆ごはん

出典: 農林水産省「うちの郷土料理」
詳細情報を裏面で紹介

「米に関するマンスリーレポート（マンレポ）」とは

⇒ 米に関する価格や需給の動向に関するデータを集約・整理し、毎月定期的に公表しています。需要に応じた生産・円滑な米取引に役立てていただくことを目的としています。

【利用上の注意】

1. 原則として毎月中旬公表。公表日の2営業日前までに入手可能なデータを反映しています。
2. 内容については、必要に応じて項目の追加・削除などの変更を行うことがあり得ます。

データはどう読み解けばいいの？

そんなときは、「ここが分からない！マンレポ」をチェック！

https://www.maff.go.jp/j/seisan/keikaku/soukatu/manrepo_kaisetu.html

うちの郷土料理

次世代に伝えたい大切な味

和歌山県

豆ごはん（まめごはん）

主な伝承地域

中部地域

主な使用食材

うすいえんどう、米

歴史・由来・関連行事

和歌山県は全国有数のえんどう産地で、印南町、日高川町、みなべ町、御坊市、美浜町、由良町など、県内の多くの地域で「うすいえんどう」、「きぬさやえんどう」、「オランダえんどう」、「スナップえんどう」などの多品種が栽培されている。

えんどう豆の歴史は古く、世界ではギリシア時代から栽培されていたといわれるが、日本にヨーロッパ系のさや用種が導入されたのは、江戸時代中期である。

一方、うすいえんどうが和歌山で栽培されるようになったのは、それよりも後である。明治時代にアメリカから大阪の羽曳野市に導入されたものが和歌山県に伝わり、温暖な気候が適していたこともあり生産者が増加していった。

その後、生産者の努力や県の指導によって栽培技術が向上し、品種改良されて現在のうすいえんどうになった。粒が大きく、甘みがあり、ホクホクとした食感を楽しめるこのうすいえんどうは、平成18年（2006年）に地域団体商標「紀州うすい」として登録された。

豆の産地の郷土料理である「豆ごはん」は、春になると米が少なくなる一方で、えんどう豆が収穫期を迎えるため、米に豆をたくさん入れて増量したことがはじまりとされている。塩だけで味を付けて炊き上げた「豆ごはん」は、豆の風味や甘みを感じられ、子どもにも好まれている。

食習の機会や時季

4月から5月頃になると、うすいえんどうが収穫期を迎える。旬の時期のうすいえんどうは、端まで実がつまって粒が揃っていて、つやがあり、独特のホクホク感を楽しめる。

飲食方法

米と一緒に炊き上げると緑の豆が茶色に変わっていくが、豆の風味がごはんにうつって美味しい。豆をきれいな緑色のままにするには、炊き上がる5分ほど前になってから豆を入れると良い。

材料（1人分）

| | | | |
|----------|----------|----|------|
| ・米 | 3合 | ・酒 | 大さじ2 |
| ・うすいえんどう | 200g（正味） | ・塩 | 小さじ1 |

作り方

- 炊き始める30分前に、お米を洗ってざるにあげておく。
- うすいえんどうをむき、豆をやさしく洗う。
- 炊飯器に米と水（普通炊きの水加減）を入れ、分量のお酒と塩を入れて混ぜる。
- うすいえんどう加える。
- 普通炊きで炊飯する。
- 炊きあがったら、ざっくり混ぜる。

※レシピは地域・家庭によって違いがあります。

目次 (令和5年5月号)

特集

今、米粉(コメコ)がとってもアツいんです!

特集-1

1 米の民間在庫情報

各産地の米の民間在庫数量は、年間玄米仕入量500トンの以上の出荷段階（全農、JA等の出荷業者）の在庫量と年間玄米仕入数量4,000トンの以上の販売段階（米卸等の販売業者の在庫量）を対象に調査し、その合計（出荷段階+販売段階）の数値も合わせて公表しています。

集荷数量が概ね確定する1月以降の在庫数量は、販売に伴って減少していくので、その変化を見ることにより、販売状況を読み取ることができます。

1 民間在庫の推移

農林水産省(農産)HP

<https://www.maff.go.jp/j/seisan/keikaku/soukatu/aitaikakaku.html>

(1) 全国段階の民間在庫の推移(うるち米)(速報)

在庫-1

Excel

(2) 産地別民間在庫の状況

在庫-4

Excel

(3) 令和3・4年産の産地別民間在庫の推移(うるち米)(速報)

在庫-5

Excel

2 米の価格情報

相対(あいたい)取引価格

米については、全農等の出荷業者と卸売業者等との間で、年間を通じて「相対取引」が行われています。

このため、農林水産省では、年間の玄米仕入量5,000トンの以上の全国出荷団体等を対象に、指標となる各産地の上位2~3銘柄(令和4年産米:118産地品種銘柄)について、出荷業者と卸売業者等との間で数量と価格が決定された主食用の相対取引契約の価格・数量を毎月調査し、米の取引価格の代表となる指標の一つとして公表しています。

1 相対取引価格・数量

農林水産省(農産)HP

<https://www.maff.go.jp/j/seisan/keikaku/soukatu/aitaikakaku.html>

(1) 年産別の相対取引価格

価格-1

(2) 相対取引契約数量の推移

価格-2

(3) 相対取引価格・数量(令和4年産米、産地品種銘柄別、令和5年3月分)(速報)

価格-3

Excel

(4) 相対取引価格(月別・年産平均価格)(令和3・4年産米、産地品種銘柄別)(速報)

価格-5

Excel

2 米取引関係者の判断(米穀機構による調査、令和5年4月分)

価格-7

米穀安定供給確保支援機構HP

<https://www.komenet.jp/>

3 米の契約・販売情報

産地別事前契約数量は、米の収穫が始まる前に、契約書や確認書等によりあらかじめ取引されることが決定している数量で、年間の玄米の仕入量が5,000トン以上の全国出荷団体等からの報告を産地別に取りまとめたものです。例えば、契約数量に占める事前契約数量の比率が高い産地では、取引数量の多くを収穫前に契約し、あらかじめ販路を確保しているものといえ、需要に応じた生産に向けた取組が進められていることがうかがえます。

1 政府備蓄米の都道府県別買入数量、優先枠及び買入入札の結果(令和5年産)

契約-1

農林水産省(農産)HP

<http://www.maff.go.jp/j/seisan/syoryu/kaiire/index.html>

2 令和5年産備蓄米の政府買入予定数量、政府買入れのスケジュール

契約-2

3 事前契約の取組状況

農林水産省(農産)HP

<https://www.maff.go.jp/j/seisan/keikaku/soukatu/aitaikakaku.html>

(1) 近年の事前契約数量の推移(平成26年産~令和4年産)

契約-3

(2) 令和3・4年産米の産地別事前契約の取組状況(令和5年3月末現在)(速報)

契約-4

Excel

4 令和4年産米の産地別契約・販売状況

契約-5

Excel

(累計、うるち米、令和5年3月末現在)(速報)

4 消費の動向

- | | |
|--|------|
| 1 米の消費動向(米穀機構による調査) | 消費-1 |
| 米穀安定供給確保支援機構HP https://www.komenet.jp/ | |
| 2 購入数量・支出金額の推移(家計調査) | 消費-4 |
| 総務省統計局HP https://www.stat.go.jp/data/index.html | |
| 3 消費者物価指数の推移 | 消費-6 |
| 4 小売物価統計の推移 | 消費-7 |
| 5 米穀販売事業者における販売数量及び販売価格の動向 | 消費-8 |
| 6 小売価格の推移(POSデータ) | 消費-9 |

5 輸出入の動向

- | | |
|---|--------|
| 1 コメ・コメ加工品の輸出実績 | |
| (1) コメ・コメ加工品の輸出実績の推移 | 輸出入-1 |
| (2) 商業用の米の輸出数量及び金額の推移 | 輸出入-2 |
| (3) コメの輸出数量の2022年の主な増加要因 | 輸出入-3 |
| (4) 米菓の輸出数量及び金額の推移 | 輸出入-4 |
| (5) 日本酒(清酒)の輸出数量及び金額の推移 | 輸出入-5 |
| (6) 包装米飯(パックご飯)等の輸出数量及び金額の推移 | 輸出入-6 |
| (7) 米粉の輸出数量及び金額の推移 | 輸出入-7 |
| (8) 米粉麺等の輸出数量及び金額の推移 | 輸出入-8 |
| 2 コメ・コメ加工品の輸出をめぐる状況と対応方向について | 輸出入-9 |
| 3 MA米の輸入数量(輸入先国別及び輸入方式別) | 輸出入-10 |
| 農林水産省(農産)HP https://www.maff.go.jp/i/seisan/boueki/nyusatu/index.html | |
| 4 加工原材料用に係る政府所有MA米の見積合せ結果(令和4年度) | 輸出入-11 |
| 5 SBS輸入米の見積合せ結果(令和4年度) | 輸出入-12 |
| 6 CPTPP・国別枠の見積合せ結果(令和4年度) | 輸出入-13 |

6 主食用米以外の情報

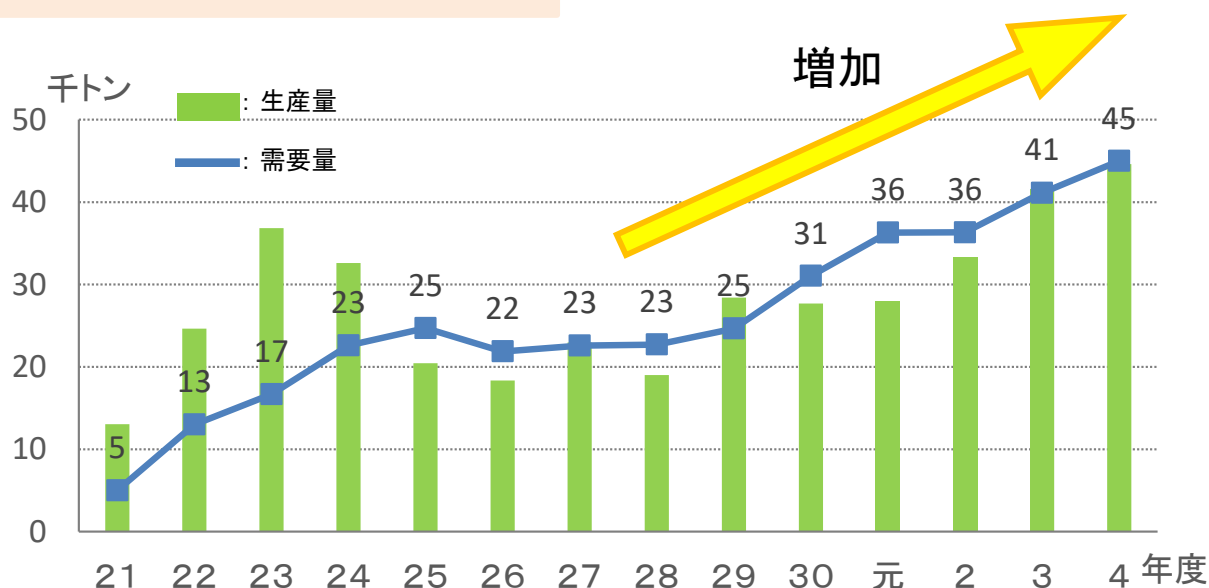
- | | |
|----------------------------------|-------|
| 1 加工用米及び新規需要米等の生産状況 | |
| (1) 加工用米の生産量 | 主食外-1 |
| (2) 新規需要米等の用途別作付・生産状況の推移 | 主食外-1 |
| (3) 令和4年産 都道府県別の生産状況 | 主食外-2 |
| 2 米加工品の状況 | |
| (1) 主な米加工品の生産状況 | 主食外-3 |
| (2) 令和2米穀年度における加工原材料用米穀の使用状況(推計) | 主食外-4 |
| (3) 加工原材料用米穀の使用状況(推計)の推移 | 主食外-5 |
| 3 酒造好適米の需給状況 | |
| (1) 日本酒の出荷状況 | 主食外-6 |
| (2) 日本酒原料米の使用状況 | 主食外-6 |
| (3) 酒造好適米の生産量 | 主食外-7 |
| (4) 酒造好適米の需要量 | 主食外-7 |

「米に関するマンスリーレポート」では、米に関する価格や需給の動向に係るデータ・情報をより多くの方に、かつ、より有効に活用していただけるよう、情報の整理方法、提供方法等を見直しました。また、当省ホームページでの公表に際しては、本編・資料編に加え、カテゴリ別にも整理して掲載するとともに一部データ資料については、エクセルによる提供も開始しましたので、ぜひご活用ください。

今、米粉（コメコ）がとってもアツいんです！

米粉は小麦と異なりグルテンを含まないため、アレルギー対応食品として注目されているほか、最近では、米粉の特徴を活かした商品が多数商品化され、その利用用途も広がっています。

米粉用米の生産量・需要量の推移



米粉の特徴を活かした例

パンや麺などの小麦粉の代替としての使用はもちろん、米粉ならではの調理特性があります。

ふるわず簡単
もちもち！



米粉は油の吸収が低い
のでサクサク！



とろみ付けに！
ダマにもならない



CHECK !

日本米粉協会
米粉レシピ一覧



米粉倶楽部
米粉で、食料自給率アップ！

米粉倶楽部に登録して、米粉を盛り上げよう！
詳しくは、「農林水産省 米粉倶楽部」で検索

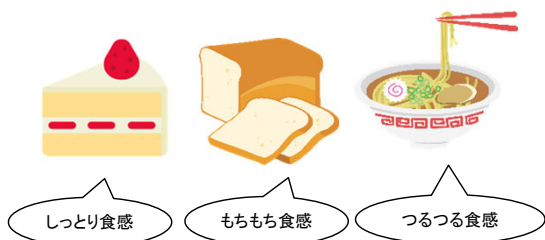
- 世界の食料需給等を巡るリスクが顕在化する中、国内で唯一自給可能な穀物である米を原料とした米粉は食料安全保障の観点からも注目されています。
- このため、米粉の利用拡大に向け、米粉の特徴を活かした商品の開発、需要の拡大に対応するための製造能力の強化、米粉専用品種の生産拡大に向けた取組への支援が行われています。

全国で**83件**採択されました。
米粉は食品製造事業者等のみなさんからも注目されています！

米粉の利用拡大支援対策事業

①米粉商品開発等支援対策事業 【公募終了】

米粉を原料とする商品開発・製造等に必要な食品製造業者等の取組を支援。



今後、米粉に関する情報が各種メディアを通じて発信されていきます！

②米・米粉消費拡大対策事業 【公募終了】

国内で自給可能な米・米粉や米粉製品の利用拡大に向けた情報発信等の取組を支援。

③米粉製品製造能力強化事業 【令和5年5月 第3回公募予定】

製粉業者、食品製造業者による米粉・米粉製品の製造、施設整備及び製造設備の増設等を支援。

- 米粉が主原料でグルテンフリーの場合には設備・機械に加えて建屋も支援対象。
- 米粉と小麦粉のブレンド製品の場合は製造設備・機械が支援対象（建屋は対象外）。



④米粉種子増産事業 【令和5年5月 第3回公募予定】

米粉の利用拡大が期待されるパン・麺用の米粉専用品種の増産に向け、必要な種子生産のための施設・機械の整備等を支援。

事業終了は令和6年2月末まで

【お問合せ先】農産局穀物課新用途米穀推進班(03-6744-2517)

1 米の民間在庫情報

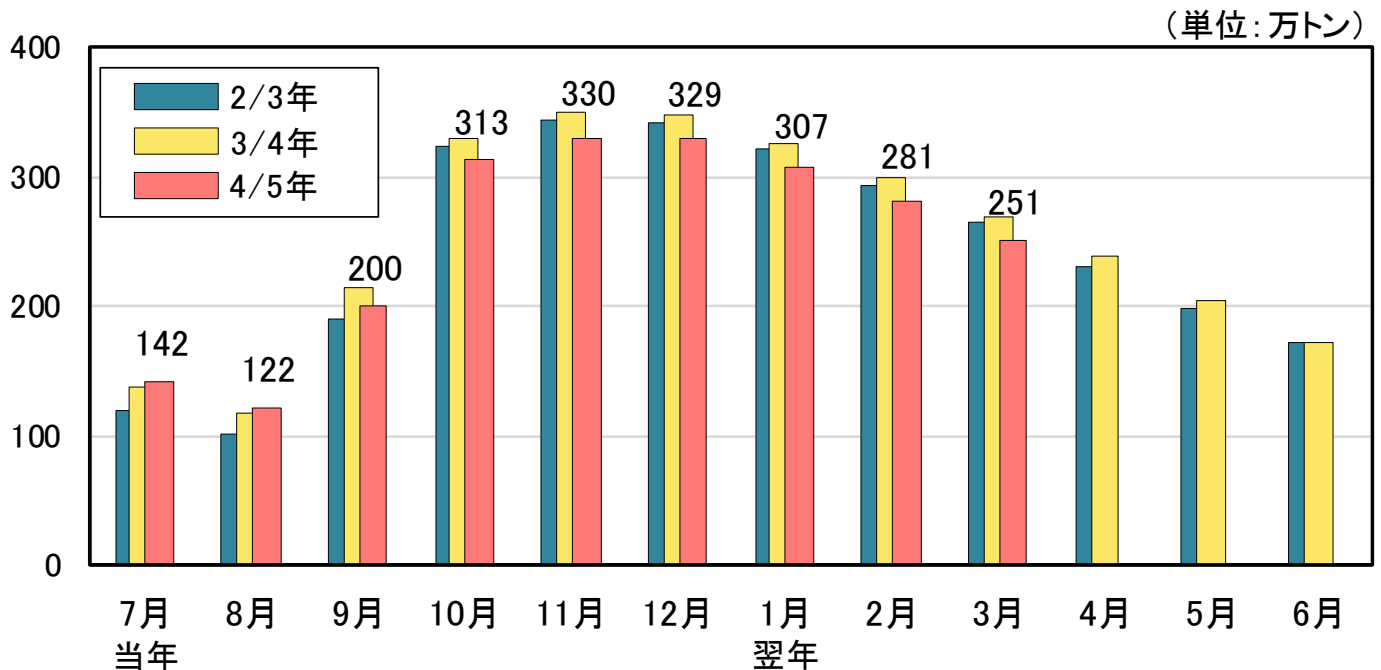
1 民間在庫の推移

(1) 全国段階の民間在庫の推移（うるち米）（速報）

民間在庫の累年データについては、農林水産省ホームページの「農産」の分野別分類「米(稲)・麦・大豆」、品目別分類「米の相対取引価格・数量、契約・販売状況、民間在庫の推移等」から御覧いただけます。
【 <https://www.maff.go.jp/j/seisan/keikaku/soukatu/aitaikakaku.html> 】

- 令和5年3月末の出荷及び販売段階における民間在庫は、対前年同月差▲19万トンの251万トンとなっている。また、流通段階別でみると出荷段階で対前年同月差▲21万トンの205万トン、販売段階で+2万トンの46万トンとなっている。

※ 産地別の在庫量は、「在庫-5」以降を参照。



【全国段階の民間在庫の推移(うるち米)】

【出荷＋販売段階】

(単位: 万玄米トン)

| | 当年 7月 | 8月 | 9月 | 10月 | 11月 | 12月 | 翌年 1月 | 2月 | 3月 | 4月 | 5月 | 6月 |
|------------|----------|-----|-----|-----|-----|-----|----------|-----|-----|-----|-----|-----|
| 28/29年 | 114 | 93 | 177 | 314 | 338 | 329 | 306 | 282 | 248 | 212 | 177 | 141 |
| 対前年差 | ▲16 | ▲19 | ▲7 | ▲7 | ▲3 | ▲8 | ▲8 | ▲6 | ▲6 | ▲5 | ▲7 | ▲7 |
| 28年産米 | 1 | 14 | 122 | 267 | 299 | 299 | 284 | 264 | 233 | 201 | 167 | 135 |
| 1年古米(27年産) | 104 | 72 | 48 | 38 | 30 | 22 | 16 | 12 | 9 | 7 | 5 | 4 |
| 29/30年 | 108 | 88 | 155 | 283 | 315 | 311 | 288 | 263 | 234 | 201 | 167 | 134 |
| 対前年差 | ▲6 | ▲5 | ▲22 | ▲30 | ▲22 | ▲18 | ▲18 | ▲18 | ▲13 | ▲11 | ▲10 | ▲6 |
| 29年産米 | 1 | 15 | 104 | 241 | 282 | 287 | 270 | 249 | 223 | 192 | 160 | 129 |
| 1年古米(28年産) | 103 | 71 | 48 | 38 | 29 | 20 | 14 | 11 | 8 | 6 | 5 | 4 |
| 30/元年 | 102 | 87 | 151 | 288 | 305 | 301 | 282 | 258 | 227 | 192 | 161 | 131 |
| 対前年差 | ▲6 | ▲1 | ▲4 | +5 | ▲10 | ▲10 | ▲6 | ▲5 | ▲7 | ▲9 | ▲5 | ▲3 |
| 30年産米 | 1 | 18 | 103 | 248 | 273 | 277 | 263 | 244 | 216 | 184 | 155 | 126 |
| 1年古米(29年産) | 97 | 67 | 45 | 37 | 28 | 20 | 16 | 12 | 9 | 7 | 5 | 4 |
| 元/2年 | 99 | 79 | 161 | 294 | 315 | 318 | 295 | 266 | 233 | 204 | 178 | 154 |
| 対前年差 | ▲3 | ▲9 | +10 | +6 | +10 | +17 | +13 | +7 | +6 | +11 | +16 | +23 |
| 元年産米 | 0 | 10 | 115 | 255 | 283 | 294 | 276 | 250 | 221 | 193 | 169 | 146 |
| 1年古米(30年産) | 95 | 66 | 43 | 34 | 25 | 16 | 12 | 9 | 7 | 5 | 4 | 3 |
| 2/3年 | 119 | 101 | 190 | 324 | 344 | 342 | 321 | 293 | 265 | 230 | 199 | 173 |
| 対前年差 | +20 | +21 | +29 | +30 | +29 | +24 | +26 | +27 | +31 | +27 | +21 | +19 |
| 2年産米 | 0 | 12 | 124 | 266 | 297 | 304 | 291 | 269 | 245 | 214 | 185 | 162 |
| 1年古米(元年産) | 112 | 84 | 61 | 51 | 40 | 31 | 23 | 17 | 13 | 11 | 9 | 7 |
| 3/4年 | 138 | 118 | 214 | 330 | 351 | 349 | 326 | 299 | 270 | 238 | 204 | 172 |
| 対前年差 | +19 | +17 | +24 | +6 | +6 | +7 | +5 | +6 | +6 | +7 | +5 | ▲1 |
| 3年産米 | 0 | 11 | 129 | 253 | 285 | 293 | 278 | 258 | 236 | 208 | 179 | 149 |
| 1年古米(2年産) | 129 | 99 | 77 | 68 | 57 | 47 | 39 | 33 | 28 | 23 | 19 | 17 |
| 4/5年 | 142 | 122 | 200 | 313 | 330 | 329 | 307 | 281 | 251 | | | |
| 対前年差 | +3 | +4 | ▲14 | ▲17 | ▲21 | ▲20 | ▲19 | ▲18 | ▲19 | | | |
| 4年産米 | 1 | 12 | 113 | 237 | 264 | 274 | 260 | 241 | 218 | | | |
| 1年古米(3年産) | 124 | 94 | 71 | 58 | 49 | 40 | 32 | 26 | 21 | | | |

資料： 農林水産省「米穀の取引に関する報告」

- 注： 1 水稲うるちもみ及び水稲うるち玄米（醸造用玄米を含む。）の月末在庫量（玄米換算）の値である。
 2 出荷段階は、全農、道県経済連、県単一農協、道県出荷団体（年間の玄米仕入数量が5,000トン以上）、出荷業者（年間の玄米仕入量が500トン以上）である。
 3 販売段階は、米穀の販売の事業を行う者（年間の玄米仕入量が4,000トン以上）である。
 4 期間については、4/5年であれば、令和4年7月～5年6月である。
 5 年産の特定できない未検査米等を含んでいるため、当該年産米と1年古米の計と一致しない。

【出荷段階】

(単位: 万玄米トン)

| | 当年 7月 | 8月 | 9月 | 10月 | 11月 | 12月 | 翌年 1月 | 2月 | 3月 | 4月 | 5月 | 6月 |
|------------|----------|-----|-----|-----|-----|-----|----------|-----|-----|-----|-----|-----|
| 28/29年 | 89 | 70 | 145 | 261 | 284 | 276 | 260 | 236 | 201 | 170 | 142 | 112 |
| 対前年差 | ▲16 | ▲20 | ▲12 | ▲17 | ▲11 | ▲16 | ▲13 | ▲12 | ▲9 | ▲7 | ▲7 | ▲5 |
| 28年産米 | 1 | 11 | 108 | 239 | 268 | 265 | 252 | 230 | 197 | 167 | 139 | 111 |
| 1年古米(27年産) | 84 | 56 | 35 | 19 | 14 | 9 | 6 | 5 | 3 | 2 | 2 | 1 |
| 29/30年 | 84 | 66 | 124 | 231 | 262 | 257 | 240 | 218 | 186 | 158 | 130 | 103 |
| 対前年差 | ▲4 | ▲4 | ▲21 | ▲30 | ▲23 | ▲19 | ▲20 | ▲18 | ▲14 | ▲13 | ▲12 | ▲9 |
| 29年産米 | 0 | 11 | 89 | 211 | 247 | 248 | 233 | 213 | 183 | 155 | 128 | 102 |
| 1年古米(28年産) | 83 | 54 | 34 | 19 | 13 | 9 | 6 | 4 | 3 | 2 | 2 | 1 |
| 30/元年 | 76 | 63 | 120 | 236 | 252 | 249 | 235 | 215 | 183 | 150 | 127 | 101 |
| 対前年差 | ▲8 | ▲3 | ▲4 | +5 | ▲10 | ▲8 | ▲5 | ▲3 | ▲4 | ▲7 | ▲4 | ▲2 |
| 30年産米 | 1 | 14 | 90 | 219 | 240 | 240 | 228 | 211 | 180 | 148 | 125 | 100 |
| 1年古米(29年産) | 74 | 48 | 30 | 15 | 11 | 7 | 5 | 4 | 3 | 2 | 2 | 1 |
| 元/2年 | 74 | 55 | 128 | 238 | 257 | 261 | 244 | 219 | 184 | 157 | 138 | 109 |
| 対前年差 | ▲2 | ▲8 | +8 | +2 | +5 | +13 | +9 | +4 | +1 | +7 | +11 | +8 |
| 元年産米 | 0 | 7 | 99 | 222 | 246 | 254 | 238 | 214 | 181 | 155 | 136 | 108 |
| 1年古米(30年産) | 73 | 47 | 28 | 14 | 9 | 6 | 4 | 3 | 2 | 2 | 1 | 1 |
| 2/3年 | 84 | 70 | 151 | 265 | 285 | 284 | 269 | 245 | 217 | 186 | 162 | 132 |
| 対前年差 | +10 | +15 | +23 | +27 | +27 | +22 | +26 | +27 | +33 | +29 | +24 | +23 |
| 2年産米 | 0 | 9 | 108 | 236 | 263 | 268 | 258 | 237 | 211 | 182 | 158 | 129 |
| 1年古米(元年産) | 82 | 60 | 42 | 28 | 20 | 14 | 10 | 7 | 5 | 4 | 3 | 3 |
| 3/4年 | 106 | 90 | 178 | 277 | 298 | 296 | 279 | 256 | 226 | 196 | 169 | 139 |
| 対前年差 | +22 | +20 | +27 | +12 | +13 | +12 | +10 | +11 | +9 | +10 | +7 | +7 |
| 3年産米 | 0 | 8 | 115 | 227 | 255 | 261 | 249 | 231 | 206 | 179 | 154 | 126 |
| 1年古米(2年産) | 103 | 80 | 61 | 47 | 40 | 33 | 28 | 24 | 19 | 16 | 14 | 13 |
| 4/5年 | 116 | 97 | 166 | 263 | 278 | 277 | 260 | 236 | 205 | | | |
| 対前年差 | +10 | +8 | ▲12 | ▲14 | ▲20 | ▲19 | ▲19 | ▲20 | ▲21 | | | |
| 4年産米 | 0 | 9 | 98 | 209 | 232 | 240 | 229 | 211 | 186 | | | |
| 1年古米(3年産) | 103 | 78 | 58 | 44 | 36 | 29 | 24 | 19 | 14 | | | |

※本表の注意点は前頁の出荷+販売段階の脚注を参照

【販売段階】

(単位: 万玄米トン)

| | 当年 7月 | 8月 | 9月 | 10月 | 11月 | 12月 | 翌年 1月 | 2月 | 3月 | 4月 | 5月 | 6月 |
|------------|----------|----|----|-----|-----|-----|----------|----|----|----|----|-----|
| 28/29年 | 25 | 24 | 32 | 53 | 53 | 53 | 46 | 45 | 47 | 42 | 35 | 29 |
| 対前年差 | +1 | +1 | +5 | +10 | +8 | +8 | +5 | +7 | +3 | +2 | ±0 | ▲2 |
| 28年産米 | 0 | 3 | 14 | 28 | 31 | 35 | 31 | 33 | 37 | 34 | 28 | 25 |
| 1年古米(27年産) | 19 | 16 | 13 | 20 | 17 | 13 | 9 | 7 | 6 | 4 | 3 | 3 |
| 29/30年 | 23 | 22 | 31 | 52 | 54 | 54 | 48 | 45 | 48 | 44 | 37 | 31 |
| 対前年差 | ▲2 | ▲1 | ▲1 | ±0 | +1 | +1 | +3 | ±0 | +1 | +2 | +2 | +2 |
| 29年産米 | 0 | 4 | 15 | 30 | 35 | 39 | 37 | 36 | 40 | 37 | 32 | 28 |
| 1年古米(28年産) | 20 | 16 | 13 | 20 | 16 | 12 | 8 | 7 | 5 | 4 | 3 | 2 |
| 30/元年 | 26 | 25 | 31 | 53 | 53 | 53 | 47 | 43 | 44 | 42 | 35 | 30 |
| 対前年差 | +3 | +2 | ±0 | ±0 | ±0 | ▲1 | ▲1 | ▲2 | ▲4 | ▲2 | ▲2 | ▲1 |
| 30年産米 | 0 | 4 | 13 | 29 | 33 | 37 | 34 | 33 | 36 | 36 | 30 | 27 |
| 1年古米(29年産) | 23 | 19 | 16 | 21 | 17 | 13 | 10 | 8 | 6 | 5 | 4 | 3 |
| 元/2年 | 26 | 24 | 33 | 56 | 58 | 57 | 51 | 47 | 49 | 46 | 40 | 45 |
| 対前年差 | ±0 | ▲1 | +2 | +3 | +4 | +4 | +4 | +4 | +5 | +4 | +5 | +14 |
| 元年産米 | 0 | 3 | 16 | 32 | 37 | 40 | 38 | 36 | 40 | 38 | 33 | 38 |
| 1年古米(30年産) | 22 | 18 | 15 | 20 | 15 | 10 | 8 | 6 | 5 | 4 | 3 | 2 |
| 2/3年 | 35 | 31 | 39 | 59 | 60 | 58 | 52 | 48 | 48 | 44 | 37 | 41 |
| 対前年差 | +10 | +7 | +6 | +3 | +2 | +1 | +1 | +1 | ▲2 | ▲2 | ▲3 | ▲4 |
| 2年産米 | 0 | 3 | 15 | 30 | 34 | 36 | 33 | 32 | 34 | 33 | 27 | 33 |
| 1年古米(元年産) | 30 | 24 | 19 | 23 | 20 | 16 | 13 | 10 | 9 | 7 | 6 | 4 |
| 3/4年 | 32 | 28 | 36 | 53 | 53 | 53 | 46 | 43 | 44 | 42 | 35 | 32 |
| 対前年差 | ▲3 | ▲2 | ▲3 | ▲5 | ▲7 | ▲5 | ▲6 | ▲4 | ▲3 | ▲2 | ▲2 | ▲8 |
| 3年産米 | 0 | 3 | 14 | 26 | 30 | 32 | 29 | 28 | 30 | 30 | 25 | 24 |
| 1年古米(2年産) | 25 | 20 | 16 | 20 | 16 | 14 | 11 | 9 | 9 | 7 | 5 | 4 |
| 4/5年 | 26 | 25 | 33 | 50 | 52 | 52 | 47 | 45 | 46 | | | |
| 対前年差 | ▲6 | ▲4 | ▲3 | ▲3 | ▲1 | ▲1 | +1 | +1 | +2 | | | |
| 4年産米 | 0 | 3 | 15 | 28 | 32 | 34 | 31 | 31 | 32 | | | |
| 1年古米(3年産) | 20 | 17 | 13 | 15 | 13 | 11 | 8 | 7 | 8 | | | |

※本表の注意点は前頁の出荷+販売段階の脚注を参照

(2) 産地別民間在庫の状況

単位：千玄米トン

| | 4年 | 4年 | 5年 | 対前年 | 対前年 | 5年 | 対前月 | 対前年 | 対前年 |
|-----|---------|---------|---------|---------|----------|---------|---------|---------|----------|
| | 2月 | 3月 | 2月 | 同月差 | 同月比 | 3月 | 差 | 同月差 | 同月比 |
| | ① | ② | ③ | ④=③-① | ⑤=③/① | ⑥ | ⑦=⑥-③ | ⑧=⑥-② | ⑨=⑥/② |
| | (千玄米トン) | (千玄米トン) | (千玄米トン) | (千玄米トン) | (%) | (千玄米トン) | (千玄米トン) | (千玄米トン) | (%) |
| 北海道 | 350.1 | 316.6 | 295.8 | ▲ 54.3 | ▲ 15.5% | 268.7 | ▲ 27.1 | ▲ 47.9 | ▲ 15.1% |
| 青森 | 131.4 | 118.8 | 125.1 | ▲ 6.3 | ▲ 4.8% | 112.3 | ▲ 12.8 | ▲ 6.6 | ▲ 5.5% |
| 岩手 | 149.0 | 136.9 | 131.8 | ▲ 17.3 | ▲ 11.6% | 117.0 | ▲ 14.8 | ▲ 19.9 | ▲ 14.5% |
| 宮城 | 200.9 | 187.1 | 172.3 | ▲ 28.6 | ▲ 14.3% | 154.5 | ▲ 17.8 | ▲ 32.7 | ▲ 17.5% |
| 秋田 | 250.4 | 222.5 | 205.3 | ▲ 45.1 | ▲ 18.0% | 178.4 | ▲ 26.9 | ▲ 44.0 | ▲ 19.8% |
| 山形 | 192.5 | 167.8 | 168.1 | ▲ 24.4 | ▲ 12.7% | 155.3 | ▲ 12.8 | ▲ 12.5 | ▲ 7.5% |
| 福島 | 158.3 | 140.3 | 146.9 | ▲ 11.3 | ▲ 7.2% | 131.7 | ▲ 15.2 | ▲ 8.6 | ▲ 6.1% |
| 茨城 | 114.9 | 100.7 | 116.9 | + 2.1 | + 1.8% | 104.8 | ▲ 12.2 | + 4.1 | + 4.1% |
| 栃木 | 173.9 | 169.8 | 147.7 | ▲ 26.2 | ▲ 15.1% | 136.6 | ▲ 11.1 | ▲ 33.2 | ▲ 19.6% |
| 群馬 | 17.0 | 15.7 | 27.0 | + 10.0 | + 58.6% | 24.1 | ▲ 2.8 | + 8.4 | + 53.2% |
| 埼玉 | 36.1 | 32.9 | 36.0 | ▲ 0.1 | ▲ 0.4% | 30.4 | ▲ 5.6 | ▲ 2.5 | ▲ 7.6% |
| 千葉 | 73.2 | 64.0 | 55.4 | ▲ 17.8 | ▲ 24.3% | 47.8 | ▲ 7.6 | ▲ 16.2 | ▲ 25.3% |
| 東京 | 0.0 | 0.0 | 0.0 | + 0.0 | - | 0.0 | 0.0 | + 0.0 | - |
| 神奈川 | 1.6 | 1.4 | 1.9 | + 0.4 | + 23.5% | 1.8 | ▲ 0.1 | + 0.4 | + 25.1% |
| 山梨 | 4.1 | 3.1 | 4.4 | + 0.3 | + 6.2% | 4.0 | ▲ 0.4 | + 0.9 | + 29.4% |
| 長野 | 59.6 | 53.8 | 61.1 | + 1.5 | + 2.5% | 54.2 | ▲ 6.9 | + 0.4 | + 0.8% |
| 静岡 | 13.1 | 11.4 | 15.2 | + 2.1 | + 16.5% | 13.1 | ▲ 2.1 | + 1.8 | + 15.7% |
| 新潟 | 215.9 | 187.0 | 220.3 | + 4.4 | + 2.1% | 193.6 | ▲ 26.7 | + 6.6 | + 3.5% |
| 富山 | 81.8 | 72.0 | 80.7 | ▲ 1.1 | ▲ 1.4% | 68.9 | ▲ 11.8 | ▲ 3.2 | ▲ 4.4% |
| 石川 | 55.0 | 50.2 | 57.0 | + 2.0 | + 3.7% | 51.1 | ▲ 5.9 | + 0.9 | + 1.8% |
| 福井 | 48.1 | 41.9 | 44.6 | ▲ 3.5 | ▲ 7.2% | 37.6 | ▲ 7.0 | ▲ 4.3 | ▲ 10.2% |
| 岐阜 | 26.3 | 24.7 | 29.9 | + 3.6 | + 13.5% | 27.4 | ▲ 2.5 | + 2.7 | + 10.9% |
| 愛知 | 32.7 | 28.7 | 34.0 | + 1.3 | + 4.1% | 29.8 | ▲ 4.2 | + 1.1 | + 3.7% |
| 三重 | 33.3 | 29.8 | 30.7 | ▲ 2.6 | ▲ 7.7% | 26.4 | ▲ 4.3 | ▲ 3.4 | ▲ 11.4% |
| 滋賀 | 51.8 | 47.8 | 50.2 | ▲ 1.5 | ▲ 2.9% | 48.3 | ▲ 2.0 | + 0.4 | + 0.9% |
| 京都 | 10.1 | 8.8 | 10.6 | + 0.6 | + 5.5% | 9.4 | ▲ 1.2 | + 0.6 | + 6.9% |
| 大阪 | 1.5 | 1.4 | 2.1 | + 0.6 | + 37.5% | 1.9 | ▲ 0.2 | + 0.5 | + 36.1% |
| 兵庫 | 35.8 | 33.6 | 38.5 | + 2.7 | + 7.6% | 35.7 | ▲ 2.8 | + 2.1 | + 6.2% |
| 奈良 | 8.6 | 7.5 | 11.1 | + 2.5 | + 29.3% | 10.1 | ▲ 1.0 | + 2.6 | + 33.9% |
| 和歌山 | 0.9 | 1.1 | 2.5 | + 1.6 | + 173.6% | 2.4 | ▲ 0.1 | + 1.3 | + 109.8% |
| 鳥取 | 31.1 | 27.9 | 26.5 | ▲ 4.6 | ▲ 14.7% | 22.8 | ▲ 3.7 | ▲ 5.2 | ▲ 18.5% |
| 島根 | 27.3 | 24.5 | 27.0 | ▲ 0.3 | ▲ 1.2% | 23.6 | ▲ 3.3 | ▲ 0.9 | ▲ 3.6% |
| 岡山 | 38.1 | 37.6 | 38.4 | + 0.2 | + 0.6% | 37.5 | ▲ 0.8 | + 0.0 | ▲ 0.1% |
| 広島 | 33.1 | 30.3 | 36.8 | + 3.8 | + 11.4% | 31.6 | ▲ 5.3 | + 1.3 | + 4.3% |
| 山口 | 30.0 | 27.8 | 35.9 | + 5.9 | + 19.6% | 32.4 | ▲ 3.5 | + 4.6 | + 16.6% |
| 徳島 | 9.2 | 7.6 | 8.2 | ▲ 1.0 | ▲ 10.9% | 6.9 | ▲ 1.3 | ▲ 0.7 | ▲ 9.0% |
| 香川 | 23.2 | 21.9 | 15.9 | ▲ 7.3 | ▲ 31.4% | 14.1 | ▲ 1.8 | ▲ 7.7 | ▲ 35.4% |
| 愛媛 | 10.4 | 9.5 | 14.5 | + 4.1 | + 39.7% | 13.7 | ▲ 0.8 | + 4.3 | + 45.0% |
| 高知 | 7.9 | 6.9 | 8.6 | + 0.8 | + 9.5% | 7.1 | ▲ 1.5 | + 0.2 | + 2.3% |
| 福岡 | 60.5 | 54.7 | 66.5 | + 6.0 | + 9.9% | 58.8 | ▲ 7.7 | + 4.1 | + 7.5% |
| 佐賀 | 29.7 | 27.6 | 31.0 | + 1.3 | + 4.2% | 26.8 | ▲ 4.2 | ▲ 0.8 | ▲ 2.8% |
| 長崎 | 9.3 | 9.0 | 9.0 | ▲ 0.2 | ▲ 2.5% | 8.0 | ▲ 1.0 | ▲ 1.0 | ▲ 11.1% |
| 熊本 | 43.5 | 39.8 | 46.7 | + 3.2 | + 7.3% | 40.2 | ▲ 6.5 | + 0.4 | + 1.0% |
| 大分 | 17.9 | 15.9 | 18.4 | + 0.4 | + 2.5% | 16.4 | ▲ 1.9 | + 0.5 | + 3.4% |
| 宮崎 | 12.7 | 11.5 | 13.3 | + 0.6 | + 5.0% | 11.4 | ▲ 1.9 | ▲ 0.1 | ▲ 1.3% |
| 鹿児島 | 21.3 | 19.5 | 23.2 | + 1.9 | + 8.8% | 22.5 | ▲ 0.7 | + 3.0 | + 15.3% |
| 沖縄 | 0.2 | 0.2 | 0.1 | ▲ 0.1 | ▲ 30.1% | 0.1 | 0.0 | ▲ 0.1 | ▲ 36.9% |
| 全国 | 299万ト | 270万ト | 281万ト | ▲ 18万ト | ▲ 6.1% | 251万ト | ▲ 30万ト | ▲ 19万ト | ▲ 7.1% |

資料：農林水産省「米穀の取引に関する報告」

- 注：1 水稲うるちもみ及び水稲うるち玄米（醸造用玄米を含む。）の月末在庫量（玄米換算）の値である。
 2 出荷段階は、全農、道県経済連、県単一農協、道県出荷団体（年間の玄米仕入数量が5,000トン以上）、出荷業者（年間の玄米仕入量が500トン以上）である。
 3 販売段階は、米穀の販売の事業を行う者（年間の玄米仕入量が4,000トン以上）である。
 4 全国欄には産地の特定が出来ない未検査米等を含んでいるため、産地の合計と一致しない。

(3) 令和3・4年産の産地別民間在庫の推移（うるち米）（速報）

（北海道から秋田）

（単位：千玄米トン）

| | | 4年 7月 | 8月 | 9月 | 10月 | 11月 | 12月 | 5年 1月 | 2月 | 3月 | 4月 | 5月 | 6月 |
|-----|-----------|----------|-------|-------|-------|-------|-------|----------|-------|-------|----|----|----|
| 北海道 | 出荷＋販売段階 | 158.7 | 125.1 | 198.5 | 314.0 | 331.4 | 342.0 | 324.1 | 295.8 | 268.7 | | | |
| | 4年産米 | | | 104.0 | 232.8 | 263.6 | 285.5 | 277.7 | 257.4 | 231.8 | | | |
| | 1年古米(3年産) | 139.1 | 107.3 | 78.9 | 69.2 | 57.4 | 47.8 | 39.0 | 32.1 | 31.4 | | | |
| | 出荷段階 | 134.6 | 105.1 | 173.4 | 265.5 | 282.3 | 283.2 | 270.9 | 237.9 | 210.0 | | | |
| | 4年産米 | | | 92.1 | 199.2 | 225.5 | 237.0 | 232.3 | 205.4 | 182.7 | | | |
| | 1年古米(3年産) | 118.2 | 89.9 | 67.9 | 56.2 | 47.9 | 39.0 | 32.2 | 27.0 | 22.3 | | | |
| | 販売段階 | 24.1 | 20.0 | 25.1 | 48.5 | 49.1 | 58.7 | 53.2 | 57.8 | 58.7 | | | |
| | 4年産米 | | | 11.9 | 33.7 | 38.1 | 48.5 | 45.4 | 52.1 | 49.1 | | | |
| | 1年古米(3年産) | 20.9 | 17.4 | 11.1 | 13.1 | 9.5 | 8.8 | 6.8 | 5.1 | 9.1 | | | |
| 青森 | 出荷＋販売段階 | 63.7 | 48.9 | 57.8 | 132.3 | 149.2 | 147.1 | 141.8 | 125.1 | 112.3 | | | |
| | 4年産米 | | | 21.6 | 102.7 | 122.9 | 127.0 | 126.8 | 114.1 | 104.4 | | | |
| | 1年古米(3年産) | 50.1 | 36.2 | 24.5 | 18.9 | 14.9 | 11.0 | 7.8 | 5.3 | 3.2 | | | |
| | 出荷段階 | 53.0 | 39.4 | 50.4 | 118.2 | 131.6 | 129.3 | 126.5 | 109.9 | 95.3 | | | |
| | 4年産米 | | | 21.2 | 95.4 | 113.4 | 115.5 | 115.7 | 101.8 | 89.8 | | | |
| | 1年古米(3年産) | 40.5 | 27.8 | 18.6 | 13.5 | 10.7 | 7.5 | 5.2 | 3.3 | 1.7 | | | |
| | 販売段階 | 10.8 | 9.5 | 7.3 | 14.1 | 17.7 | 17.8 | 15.3 | 15.2 | 17.0 | | | |
| | 4年産米 | | | 0.4 | 7.3 | 9.6 | 11.5 | 11.0 | 12.3 | 14.7 | | | |
| | 1年古米(3年産) | 9.6 | 8.4 | 5.9 | 5.4 | 4.2 | 3.6 | 2.6 | 2.0 | 1.5 | | | |
| 岩手 | 出荷＋販売段階 | 80.5 | 66.5 | 58.4 | 129.0 | 135.5 | 160.9 | 147.2 | 131.8 | 117.0 | | | |
| | 4年産米 | | | 7.4 | 83.1 | 98.0 | 128.0 | 120.2 | 110.1 | 101.1 | | | |
| | 1年古米(3年産) | 76.4 | 63.1 | 48.3 | 43.7 | 36.0 | 31.9 | 26.2 | 21.1 | 15.5 | | | |
| | 出荷段階 | 72.9 | 59.1 | 52.1 | 115.0 | 121.1 | 145.6 | 134.8 | 120.8 | 106.7 | | | |
| | 4年産米 | | | 6.6 | 76.2 | 89.3 | 119.1 | 112.1 | 101.9 | 92.9 | | | |
| | 1年古米(3年産) | 69.6 | 56.4 | 43.3 | 37.1 | 30.7 | 25.9 | 22.1 | 18.4 | 13.5 | | | |
| | 販売段階 | 7.7 | 7.3 | 6.3 | 13.9 | 14.4 | 15.2 | 12.3 | 10.9 | 10.3 | | | |
| | 4年産米 | | | 0.7 | 6.9 | 8.7 | 8.9 | 8.0 | 8.1 | 8.2 | | | |
| | 1年古米(3年産) | 6.8 | 6.7 | 5.0 | 6.6 | 5.3 | 6.0 | 4.1 | 2.6 | 1.9 | | | |
| 宮城 | 出荷＋販売段階 | 112.7 | 92.5 | 109.0 | 184.9 | 182.3 | 178.9 | 172.4 | 172.3 | 154.5 | | | |
| | 4年産米 | | 0.0 | 32.1 | 118.9 | 125.5 | 132.2 | 134.6 | 142.6 | 131.2 | | | |
| | 1年古米(3年産) | 97.8 | 79.0 | 64.5 | 54.6 | 46.8 | 38.1 | 30.4 | 23.5 | 18.0 | | | |
| | 出荷段階 | 98.8 | 80.4 | 96.1 | 164.5 | 162.3 | 158.7 | 154.8 | 157.1 | 137.6 | | | |
| | 4年産米 | | | 28.9 | 107.8 | 113.8 | 119.2 | 122.7 | 132.0 | 120.8 | | | |
| | 1年古米(3年産) | 85.7 | 68.7 | 56.5 | 46.9 | 40.1 | 32.2 | 25.7 | 19.5 | 12.0 | | | |
| | 販売段階 | 14.0 | 12.1 | 12.9 | 20.4 | 19.9 | 20.3 | 17.6 | 15.2 | 16.8 | | | |
| | 4年産米 | | 0.0 | 3.2 | 11.1 | 11.7 | 13.1 | 11.9 | 10.5 | 10.4 | | | |
| | 1年古米(3年産) | 12.1 | 10.3 | 8.1 | 7.6 | 6.8 | 5.9 | 4.7 | 4.0 | 5.9 | | | |
| 秋田 | 出荷＋販売段階 | 108.2 | 79.7 | 118.8 | 257.8 | 267.3 | 256.1 | 230.8 | 205.3 | 178.4 | | | |
| | 4年産米 | | | 64.6 | 209.8 | 223.8 | 219.3 | 198.9 | 177.6 | 155.3 | | | |
| | 1年古米(3年産) | 94.0 | 66.8 | 42.7 | 37.0 | 33.1 | 27.3 | 23.7 | 21.0 | 17.3 | | | |
| | 出荷段階 | 93.1 | 65.8 | 107.3 | 237.7 | 245.9 | 234.5 | 212.4 | 188.3 | 158.7 | | | |
| | 4年産米 | | | 61.9 | 198.7 | 209.8 | 203.8 | 185.5 | 164.9 | 139.3 | | | |
| | 1年古米(3年産) | 81.8 | 55.2 | 35.4 | 29.4 | 27.0 | 22.6 | 19.9 | 17.5 | 14.5 | | | |
| | 販売段階 | 15.1 | 13.9 | 11.6 | 20.1 | 21.4 | 21.5 | 18.4 | 17.0 | 19.7 | | | |
| | 4年産米 | | | 2.7 | 11.1 | 14.0 | 15.5 | 13.4 | 12.7 | 16.0 | | | |
| | 1年古米(3年産) | 12.1 | 11.6 | 7.3 | 7.7 | 6.0 | 4.7 | 3.8 | 3.4 | 2.9 | | | |

資料：農林水産省「米穀の取引に関する報告」

- 注：1 水稲うるちもみ及び水稲うるち玄米（醸造用玄米を含む。）の月末在庫量（玄米換算）の値である。
 2 出荷段階は、全農、道県経済連、県単一農協、道県出荷団体（年間の玄米仕入数量が5,000トン以上）、出荷業者（年間の玄米仕入量が500トン以上）である。
 3 販売段階は、米穀の販売の事業を行う者（年間の玄米仕入量が4,000トン以上）である。

(山形から埼玉)

(単位:千玄米トン)

| | | 4年 7月 | 8月 | 9月 | 10月 | 11月 | 12月 | 5年 1月 | 2月 | 3月 | 4月 | 5月 | 6月 |
|----|-----------|----------|------|-------|-------|-------|-------|----------|-------|-------|----|----|----|
| 山形 | 出荷+販売段階 | 92.2 | 70.8 | 81.5 | 173.6 | 188.3 | 196.7 | 180.8 | 168.1 | 155.3 | | | |
| | 4年産米 | | 0.0 | 29.2 | 132.8 | 155.7 | 171.4 | 160.5 | 152.9 | 140.5 | | | |
| | 1年古米(3年産) | 88.3 | 67.4 | 49.3 | 38.3 | 30.5 | 23.7 | 19.1 | 14.3 | 14.0 | | | |
| | 出荷段階 | 81.2 | 60.8 | 71.7 | 158.1 | 172.4 | 179.3 | 165.9 | 154.7 | 138.8 | | | |
| | 4年産米 | | | 28.0 | 124.4 | 146.0 | 159.7 | 150.0 | 143.2 | 129.8 | | | |
| | 1年古米(3年産) | 79.2 | 59.0 | 42.1 | 32.3 | 25.1 | 18.5 | 15.0 | 10.9 | 8.5 | | | |
| | 販売段階 | 11.0 | 10.0 | 9.7 | 15.4 | 15.9 | 17.4 | 14.9 | 13.3 | 16.4 | | | |
| | 4年産米 | | 0.0 | 1.2 | 8.4 | 9.7 | 11.7 | 10.5 | 9.7 | 10.7 | | | |
| | 1年古米(3年産) | 9.2 | 8.4 | 7.3 | 6.0 | 5.5 | 5.2 | 4.1 | 3.4 | 5.5 | | | |
| 福島 | 出荷+販売段階 | 81.0 | 63.6 | 63.7 | 169.8 | 176.7 | 172.8 | 160.7 | 146.9 | 131.7 | | | |
| | 4年産米 | | 0.0 | 13.7 | 130.5 | 140.9 | 146.3 | 141.1 | 133.6 | 122.3 | | | |
| | 1年古米(3年産) | 75.0 | 58.9 | 46.1 | 36.0 | 33.1 | 24.2 | 17.9 | 11.8 | 8.0 | | | |
| | 出荷段階 | 61.8 | 48.7 | 51.8 | 140.4 | 137.6 | 134.8 | 126.2 | 113.0 | 100.8 | | | |
| | 4年産米 | | | 13.0 | 115.9 | 119.1 | 122.4 | 117.6 | 108.0 | 97.5 | | | |
| | 1年古米(3年産) | 57.5 | 45.4 | 36.1 | 22.2 | 16.7 | 10.8 | 7.4 | 4.0 | 2.4 | | | |
| | 販売段階 | 19.2 | 14.9 | 11.8 | 29.4 | 39.1 | 38.0 | 34.5 | 34.0 | 30.9 | | | |
| | 4年産米 | | 0.0 | 0.7 | 14.6 | 21.9 | 23.9 | 23.4 | 25.5 | 24.8 | | | |
| | 1年古米(3年産) | 17.5 | 13.5 | 10.0 | 13.8 | 16.4 | 13.3 | 10.4 | 7.8 | 5.6 | | | |
| 茨城 | 出荷+販売段階 | 48.2 | 54.9 | 134.2 | 149.5 | 148.0 | 140.5 | 130.8 | 116.9 | 104.8 | | | |
| | 4年産米 | | 18.7 | 104.5 | 124.6 | 126.0 | 120.5 | 112.2 | 99.4 | 88.4 | | | |
| | 1年古米(3年産) | 39.2 | 27.8 | 22.1 | 17.7 | 15.2 | 13.3 | 12.0 | 11.1 | 10.1 | | | |
| | 出荷段階 | 34.9 | 38.8 | 102.2 | 115.0 | 115.0 | 108.5 | 102.6 | 92.3 | 80.5 | | | |
| | 4年産米 | | 12.0 | 79.6 | 95.4 | 97.0 | 91.9 | 86.7 | 77.1 | 66.3 | | | |
| | 1年古米(3年産) | 27.2 | 19.7 | 15.9 | 13.2 | 11.9 | 10.7 | 10.0 | 9.4 | 8.7 | | | |
| | 販売段階 | 13.3 | 16.1 | 32.0 | 34.5 | 33.1 | 31.9 | 28.3 | 24.7 | 24.2 | | | |
| | 4年産米 | | 6.7 | 24.9 | 29.2 | 29.0 | 28.6 | 25.5 | 22.3 | 22.1 | | | |
| | 1年古米(3年産) | 11.9 | 8.1 | 6.1 | 4.5 | 3.3 | 2.6 | 1.9 | 1.6 | 1.4 | | | |
| 栃木 | 出荷+販売段階 | 100.2 | 82.8 | 129.7 | 161.4 | 171.9 | 167.7 | 156.8 | 147.7 | 136.6 | | | |
| | 4年産米 | | 0.0 | 60.7 | 101.8 | 122.4 | 127.4 | 122.7 | 117.5 | 109.8 | | | |
| | 1年古米(3年産) | 80.1 | 64.3 | 51.8 | 43.6 | 34.6 | 26.4 | 21.5 | 18.4 | 15.4 | | | |
| | 出荷段階 | 83.6 | 69.2 | 112.0 | 137.2 | 147.2 | 144.7 | 136.6 | 128.1 | 114.3 | | | |
| | 4年産米 | | 0.0 | 53.8 | 88.2 | 106.7 | 111.1 | 107.3 | 102.1 | 91.5 | | | |
| | 1年古米(3年産) | 65.9 | 52.4 | 42.0 | 33.6 | 26.5 | 20.5 | 17.5 | 14.7 | 12.0 | | | |
| | 販売段階 | 16.6 | 13.6 | 17.7 | 24.2 | 24.7 | 23.0 | 20.2 | 19.6 | 22.3 | | | |
| | 4年産米 | | 0.0 | 7.0 | 13.6 | 15.8 | 16.3 | 15.4 | 15.4 | 18.3 | | | |
| | 1年古米(3年産) | 14.2 | 11.9 | 9.9 | 10.0 | 8.1 | 5.9 | 4.0 | 3.7 | 3.4 | | | |
| 群馬 | 出荷+販売段階 | 10.9 | 10.7 | 10.0 | 9.2 | 19.7 | 27.6 | 28.6 | 27.0 | 24.1 | | | |
| | 4年産米 | | | 0.0 | 1.2 | 12.9 | 22.5 | 23.7 | 22.6 | 21.4 | | | |
| | 1年古米(3年産) | 8.2 | 8.1 | 7.7 | 5.7 | 4.5 | 3.0 | 2.7 | 2.3 | 0.7 | | | |
| | 出荷段階 | 8.9 | 8.5 | 7.6 | 7.0 | 16.9 | 24.7 | 25.6 | 23.0 | 20.2 | | | |
| | 4年産米 | | | | 1.0 | 12.0 | 21.0 | 22.2 | 19.9 | 18.4 | | | |
| | 1年古米(3年産) | 7.0 | 6.6 | 5.9 | 4.4 | 3.3 | 2.0 | 1.7 | 1.6 | 0.2 | | | |
| | 販売段階 | 1.9 | 2.2 | 2.4 | 2.1 | 2.7 | 2.9 | 3.0 | 3.9 | 3.9 | | | |
| | 4年産米 | | | 0.0 | 0.2 | 1.0 | 1.4 | 1.5 | 2.7 | 3.0 | | | |
| | 1年古米(3年産) | 1.3 | 1.6 | 1.8 | 1.4 | 1.2 | 0.9 | 1.0 | 0.7 | 0.5 | | | |
| 埼玉 | 出荷+販売段階 | 16.5 | 14.2 | 21.7 | 34.1 | 42.7 | 42.1 | 40.1 | 36.0 | 30.4 | | | |
| | 4年産米 | | 0.5 | 10.3 | 22.9 | 32.8 | 33.3 | 32.1 | 29.1 | 24.0 | | | |
| | 1年古米(3年産) | 13.6 | 10.9 | 8.9 | 9.0 | 7.9 | 6.9 | 6.2 | 5.3 | 4.8 | | | |
| | 出荷段階 | 14.2 | 12.0 | 18.0 | 27.3 | 35.1 | 34.0 | 32.7 | 29.5 | 24.4 | | | |
| | 4年産米 | | 0.1 | 8.4 | 18.4 | 26.8 | 26.5 | 25.8 | 23.3 | 18.5 | | | |
| | 1年古米(3年産) | 11.4 | 9.2 | 7.3 | 6.8 | 6.2 | 5.6 | 5.2 | 4.6 | 4.4 | | | |
| | 販売段階 | 2.3 | 2.2 | 3.7 | 6.8 | 7.6 | 8.1 | 7.4 | 6.5 | 6.0 | | | |
| | 4年産米 | | 0.4 | 1.9 | 4.5 | 5.9 | 6.8 | 6.3 | 5.8 | 5.5 | | | |
| | 1年古米(3年産) | 2.2 | 1.7 | 1.6 | 2.2 | 1.6 | 1.2 | 1.0 | 0.7 | 0.4 | | | |

※本表の注意点は「在庫-5」の脚注を参照。

(千葉から静岡)

(単位:千玄米トン)

| | | 4年 7月 | 8月 | 9月 | 10月 | 11月 | 12月 | 5年 1月 | 2月 | 3月 | 4月 | 5月 | 6月 |
|-----|-----------|----------|------|------|------|------|------|----------|------|------|----|----|----|
| 千葉 | 出荷+販売段階 | 21.4 | 48.6 | 88.6 | 85.0 | 78.7 | 70.4 | 62.6 | 55.4 | 47.8 | | | |
| | 4年産米 | 0.0 | 33.4 | 75.9 | 74.3 | 68.8 | 61.9 | 54.9 | 48.5 | 41.9 | | | |
| | 1年古米(3年産) | 9.1 | 4.0 | 2.2 | 1.6 | 1.3 | 0.8 | 0.6 | 0.5 | 0.4 | | | |
| | 出荷段階 | 13.2 | 39.4 | 73.8 | 71.1 | 66.9 | 59.8 | 54.0 | 47.7 | 40.1 | | | |
| | 4年産米 | | 30.3 | 65.4 | 63.7 | 59.7 | 53.2 | 47.7 | 42.1 | 35.3 | | | |
| | 1年古米(3年産) | 5.3 | 1.4 | 0.7 | 0.4 | 0.3 | 0.1 | 0.0 | 0.0 | 0.0 | | | |
| | 販売段階 | 8.2 | 9.2 | 14.8 | 13.9 | 11.8 | 10.5 | 8.6 | 7.6 | 7.7 | | | |
| | 4年産米 | 0.0 | 3.1 | 10.6 | 10.6 | 9.2 | 8.7 | 7.1 | 6.4 | 6.6 | | | |
| | 1年古米(3年産) | 3.8 | 2.6 | 1.5 | 1.3 | 1.0 | 0.7 | 0.6 | 0.5 | 0.3 | | | |
| 東京 | 出荷+販売段階 | 0.0 | 0.0 | 0.0 | 0.0 | 0.0 | 0.0 | 0.0 | 0.0 | 0.0 | | | |
| | 4年産米 | | | | 0.0 | 0.0 | 0.0 | 0.0 | 0.0 | 0.0 | | | |
| | 1年古米(3年産) | 0.0 | 0.0 | 0.0 | 0.0 | 0.0 | | | | | | | |
| | 出荷段階 | | | | | | | | | | | | |
| | 4年産米 | | | | | | | | | | | | |
| | 1年古米(3年産) | | | | | | | | | | | | |
| | 販売段階 | 0.0 | 0.0 | 0.0 | 0.0 | 0.0 | 0.0 | 0.0 | 0.0 | 0.0 | | | |
| | 4年産米 | | | | 0.0 | 0.0 | 0.0 | 0.0 | 0.0 | 0.0 | | | |
| | 1年古米(3年産) | 0.0 | 0.0 | 0.0 | 0.0 | 0.0 | | | | | | | |
| 神奈川 | 出荷+販売段階 | 0.7 | 0.5 | 0.6 | 2.6 | 2.6 | 2.5 | 2.2 | 1.9 | 1.8 | | | |
| | 4年産米 | | | 0.3 | 2.5 | 2.5 | 2.5 | 2.2 | 1.9 | 1.8 | | | |
| | 1年古米(3年産) | 0.7 | 0.5 | 0.3 | 0.1 | 0.0 | 0.0 | 0.0 | 0.0 | 0.0 | | | |
| | 出荷段階 | 0.6 | 0.5 | 0.5 | 2.5 | 2.4 | 2.4 | 2.1 | 1.9 | 1.7 | | | |
| | 4年産米 | | | 0.3 | 2.4 | 2.4 | 2.4 | 2.1 | 1.8 | 1.7 | | | |
| | 1年古米(3年産) | 0.6 | 0.4 | 0.2 | 0.1 | 0.0 | 0.0 | 0.0 | 0.0 | 0.0 | | | |
| | 販売段階 | 0.1 | 0.0 | 0.1 | 0.1 | 0.1 | 0.1 | 0.1 | 0.1 | 0.1 | | | |
| | 4年産米 | | | 0.0 | 0.1 | 0.1 | 0.1 | 0.1 | 0.1 | 0.0 | | | |
| | 1年古米(3年産) | 0.1 | 0.0 | 0.1 | 0.0 | 0.0 | 0.0 | 0.0 | 0.0 | 0.0 | | | |
| 山梨 | 出荷+販売段階 | 1.7 | 1.3 | 1.9 | 3.8 | 4.0 | 5.0 | 4.7 | 4.4 | 4.0 | | | |
| | 4年産米 | | | 1.0 | 3.2 | 3.6 | 4.8 | 4.5 | 4.2 | 3.9 | | | |
| | 1年古米(3年産) | 1.7 | 1.3 | 0.9 | 0.6 | 0.4 | 0.2 | 0.2 | 0.1 | 0.1 | | | |
| | 出荷段階 | 1.4 | 1.0 | 1.7 | 3.5 | 3.6 | 4.6 | 4.2 | 3.9 | 3.6 | | | |
| | 4年産米 | | | 1.0 | 3.1 | 3.3 | 4.4 | 4.1 | 3.9 | 3.5 | | | |
| | 1年古米(3年産) | 1.4 | 1.0 | 0.6 | 0.4 | 0.3 | 0.1 | 0.1 | 0.1 | 0.1 | | | |
| | 販売段階 | 0.3 | 0.3 | 0.3 | 0.3 | 0.4 | 0.5 | 0.5 | 0.4 | 0.4 | | | |
| | 4年産米 | | | 0.0 | 0.1 | 0.3 | 0.4 | 0.4 | 0.4 | 0.4 | | | |
| | 1年古米(3年産) | 0.3 | 0.3 | 0.2 | 0.2 | 0.1 | 0.1 | 0.1 | 0.0 | 0.0 | | | |
| 長野 | 出荷+販売段階 | 32.6 | 26.2 | 35.1 | 66.8 | 78.1 | 75.8 | 68.4 | 61.1 | 54.2 | | | |
| | 4年産米 | | | 14.5 | 46.7 | 62.0 | 64.6 | 60.9 | 56.6 | 52.4 | | | |
| | 1年古米(3年産) | 32.0 | 25.7 | 20.3 | 19.7 | 15.8 | 11.0 | 7.3 | 4.4 | 1.8 | | | |
| | 出荷段階 | 29.2 | 23.0 | 31.8 | 58.9 | 70.5 | 68.6 | 62.2 | 55.8 | 48.7 | | | |
| | 4年産米 | | | 13.5 | 43.8 | 58.0 | 60.2 | 56.7 | 52.4 | 47.8 | | | |
| | 1年古米(3年産) | 29.0 | 22.9 | 18.2 | 15.0 | 12.4 | 8.4 | 5.5 | 3.3 | 1.0 | | | |
| | 販売段階 | 3.4 | 3.2 | 3.3 | 7.9 | 7.6 | 7.2 | 6.2 | 5.3 | 5.4 | | | |
| | 4年産米 | | | 1.0 | 2.9 | 4.0 | 4.4 | 4.3 | 4.1 | 4.6 | | | |
| | 1年古米(3年産) | 3.0 | 2.9 | 2.1 | 4.7 | 3.4 | 2.6 | 1.8 | 1.1 | 0.8 | | | |
| 静岡 | 出荷+販売段階 | 4.0 | 6.0 | 15.5 | 21.5 | 21.6 | 20.0 | 17.0 | 15.2 | 13.1 | | | |
| | 4年産米 | | 3.5 | 13.9 | 20.4 | 21.0 | 19.5 | 16.7 | 15.0 | 13.0 | | | |
| | 1年古米(3年産) | 4.0 | 2.5 | 1.7 | 1.1 | 0.6 | 0.4 | 0.3 | 0.2 | 0.2 | | | |
| | 出荷段階 | 1.0 | 2.3 | 8.3 | 13.5 | 14.0 | 13.2 | 11.0 | 9.8 | 8.5 | | | |
| | 4年産米 | | 1.7 | 8.0 | 13.3 | 13.9 | 13.2 | 11.0 | 9.8 | 8.5 | | | |
| | 1年古米(3年産) | 1.0 | 0.5 | 0.3 | 0.2 | 0.1 | 0.0 | 0.0 | 0.0 | 0.0 | | | |
| | 販売段階 | 3.0 | 3.8 | 7.2 | 8.0 | 7.6 | 6.8 | 6.0 | 5.4 | 4.6 | | | |
| | 4年産米 | | 1.8 | 5.9 | 7.1 | 7.1 | 6.3 | 5.7 | 5.3 | 4.4 | | | |
| | 1年古米(3年産) | 3.0 | 2.0 | 1.4 | 0.9 | 0.6 | 0.4 | 0.3 | 0.2 | 0.2 | | | |

※本表の注意点は「在庫-5」の脚注を参照。

(新潟から愛知)

(単位:千玄米トン)

| | | 4年 7月 | 8月 | 9月 | 10月 | 11月 | 12月 | 5年 1月 | 2月 | 3月 | 4月 | 5月 | 6月 |
|----|-----------|----------|------|-------|-------|-------|-------|----------|-------|-------|----|----|----|
| 新潟 | 出荷+販売段階 | 81.7 | 55.1 | 210.0 | 300.5 | 293.7 | 266.6 | 242.9 | 220.3 | 193.6 | | | |
| | 4年産米 | | 0.8 | 176.6 | 273.8 | 272.2 | 250.0 | 229.4 | 209.0 | 184.1 | | | |
| | 1年古米(3年産) | 74.0 | 47.5 | 28.1 | 22.8 | 19.2 | 15.5 | 12.6 | 10.6 | 8.9 | | | |
| | 出荷段階 | 62.7 | 40.0 | 189.6 | 271.6 | 265.6 | 238.9 | 218.8 | 198.3 | 171.1 | | | |
| | 4年産米 | | 0.7 | 164.3 | 252.4 | 250.3 | 227.6 | 209.2 | 190.2 | 164.1 | | | |
| | 1年古米(3年産) | 57.3 | 34.5 | 21.5 | 16.6 | 14.0 | 11.1 | 9.5 | 8.1 | 6.9 | | | |
| | 販売段階 | 19.0 | 15.0 | 20.5 | 28.9 | 28.1 | 27.7 | 24.0 | 22.0 | 22.5 | | | |
| | 4年産米 | | 0.1 | 12.3 | 21.4 | 21.9 | 22.4 | 20.2 | 18.8 | 20.0 | | | |
| | 1年古米(3年産) | 16.6 | 13.0 | 6.6 | 6.2 | 5.2 | 4.4 | 3.1 | 2.5 | 2.0 | | | |
| 富山 | 出荷+販売段階 | 33.1 | 27.0 | 72.6 | 97.8 | 97.6 | 95.2 | 87.6 | 80.7 | 68.9 | | | |
| | 4年産米 | | 1.1 | 51.7 | 82.4 | 83.7 | 83.6 | 77.6 | 71.9 | 64.7 | | | |
| | 1年古米(3年産) | 31.5 | 24.7 | 20.2 | 14.8 | 13.4 | 11.3 | 9.6 | 8.5 | 3.9 | | | |
| | 出荷段階 | 25.8 | 20.9 | 64.5 | 87.0 | 87.4 | 86.4 | 80.4 | 74.1 | 60.9 | | | |
| | 4年産米 | | 0.6 | 47.8 | 76.8 | 78.2 | 78.2 | 72.9 | 67.4 | 59.2 | | | |
| | 1年古米(3年産) | 25.6 | 20.2 | 16.6 | 10.0 | 9.0 | 8.2 | 7.4 | 6.7 | 1.7 | | | |
| | 販売段階 | 7.4 | 6.1 | 8.1 | 10.8 | 10.2 | 8.8 | 7.2 | 6.5 | 7.9 | | | |
| | 4年産米 | | 0.4 | 3.9 | 5.6 | 5.4 | 5.4 | 4.7 | 4.4 | 5.5 | | | |
| | 1年古米(3年産) | 5.8 | 4.5 | 3.6 | 4.8 | 4.4 | 3.1 | 2.3 | 1.8 | 2.2 | | | |
| 石川 | 出荷+販売段階 | 27.2 | 25.6 | 68.4 | 81.2 | 74.8 | 68.6 | 63.1 | 57.0 | 51.1 | | | |
| | 4年産米 | | 3.5 | 49.6 | 64.8 | 60.4 | 56.5 | 52.7 | 47.6 | 42.9 | | | |
| | 1年古米(3年産) | 24.5 | 19.6 | 16.7 | 14.4 | 12.5 | 10.6 | 9.2 | 8.2 | 7.1 | | | |
| | 出荷段階 | 22.2 | 21.0 | 51.6 | 61.5 | 56.7 | 51.7 | 48.4 | 43.6 | 37.6 | | | |
| | 4年産米 | | 1.9 | 34.8 | 47.1 | 44.0 | 40.9 | 39.0 | 35.3 | 31.5 | | | |
| | 1年古米(3年産) | 20.1 | 17.0 | 15.0 | 12.6 | 11.2 | 9.6 | 8.5 | 7.5 | 5.4 | | | |
| | 販売段階 | 5.0 | 4.7 | 16.9 | 19.7 | 18.1 | 16.9 | 14.6 | 13.4 | 13.5 | | | |
| | 4年産米 | | 1.6 | 14.8 | 17.6 | 16.5 | 15.6 | 13.7 | 12.2 | 11.4 | | | |
| | 1年古米(3年産) | 4.5 | 2.6 | 1.7 | 1.8 | 1.3 | 1.0 | 0.7 | 0.7 | 1.7 | | | |
| 福井 | 出荷+販売段階 | 22.0 | 24.0 | 51.6 | 66.9 | 62.7 | 55.1 | 50.3 | 44.6 | 37.6 | | | |
| | 4年産米 | | 6.7 | 37.0 | 57.1 | 53.8 | 47.8 | 44.2 | 39.9 | 35.0 | | | |
| | 1年古米(3年産) | 18.0 | 13.6 | 11.1 | 6.6 | 6.0 | 4.8 | 3.8 | 2.8 | 1.0 | | | |
| | 出荷段階 | 17.4 | 16.5 | 37.4 | 50.9 | 48.1 | 41.8 | 38.4 | 34.1 | 27.4 | | | |
| | 4年産米 | | 2.7 | 25.5 | 44.4 | 42.0 | 36.2 | 33.6 | 30.3 | 25.6 | | | |
| | 1年古米(3年産) | 15.0 | 11.5 | 9.5 | 4.3 | 3.9 | 3.5 | 2.8 | 2.1 | 0.4 | | | |
| | 販売段階 | 4.6 | 7.5 | 14.2 | 16.0 | 14.6 | 13.3 | 11.9 | 10.5 | 10.2 | | | |
| | 4年産米 | | 3.9 | 11.5 | 12.7 | 11.8 | 11.6 | 10.6 | 9.6 | 9.4 | | | |
| | 1年古米(3年産) | 2.9 | 2.1 | 1.6 | 2.3 | 2.1 | 1.3 | 1.0 | 0.7 | 0.6 | | | |
| 岐阜 | 出荷+販売段階 | 15.1 | 13.5 | 13.1 | 18.2 | 24.9 | 33.9 | 31.3 | 29.9 | 27.4 | | | |
| | 4年産米 | | 1.1 | 3.1 | 9.8 | 17.8 | 28.0 | 26.5 | 25.7 | 23.5 | | | |
| | 1年古米(3年産) | 13.2 | 10.8 | 8.5 | 7.1 | 6.0 | 4.8 | 3.9 | 3.3 | 3.1 | | | |
| | 出荷段階 | 10.5 | 8.8 | 8.7 | 11.8 | 18.4 | 27.8 | 26.0 | 25.1 | 21.9 | | | |
| | 4年産米 | | 0.7 | 2.3 | 7.5 | 14.6 | 24.6 | 23.0 | 22.5 | 20.0 | | | |
| | 1年古米(3年産) | 9.9 | 7.5 | 5.8 | 3.8 | 3.4 | 2.9 | 2.6 | 2.2 | 1.6 | | | |
| | 販売段階 | 4.6 | 4.7 | 4.4 | 6.5 | 6.5 | 6.1 | 5.3 | 4.8 | 5.4 | | | |
| | 4年産米 | | 0.4 | 0.8 | 2.4 | 3.2 | 3.5 | 3.4 | 3.1 | 3.5 | | | |
| | 1年古米(3年産) | 3.3 | 3.3 | 2.7 | 3.3 | 2.6 | 2.0 | 1.4 | 1.2 | 1.5 | | | |
| 愛知 | 出荷+販売段階 | 14.0 | 12.8 | 17.7 | 26.7 | 36.2 | 39.1 | 37.7 | 34.0 | 29.8 | | | |
| | 4年産米 | | 1.9 | 10.2 | 21.3 | 31.8 | 35.6 | 34.8 | 31.6 | 28.0 | | | |
| | 1年古米(3年産) | 13.4 | 10.3 | 7.0 | 4.8 | 4.0 | 3.1 | 2.5 | 2.1 | 1.5 | | | |
| | 出荷段階 | 11.5 | 9.8 | 13.6 | 19.6 | 28.7 | 32.3 | 31.8 | 28.6 | 24.2 | | | |
| | 4年産米 | | 1.2 | 8.4 | 18.0 | 27.2 | 31.0 | 30.6 | 27.5 | 24.1 | | | |
| | 1年古米(3年産) | 11.2 | 8.3 | 5.0 | 1.4 | 1.3 | 1.1 | 1.1 | 1.0 | 0.0 | | | |
| | 販売段階 | 2.5 | 3.0 | 4.1 | 7.0 | 7.5 | 6.8 | 5.9 | 5.4 | 5.6 | | | |
| | 4年産米 | | 0.8 | 1.9 | 3.4 | 4.6 | 4.6 | 4.2 | 4.1 | 3.9 | | | |
| | 1年古米(3年産) | 2.2 | 2.0 | 2.0 | 3.4 | 2.6 | 2.0 | 1.4 | 1.1 | 1.4 | | | |

※本表の注意点は「在庫-5」の脚注を参照。

(三重から奈良)

(単位:千玄米トン)

| | | 4年 7月 | 8月 | 9月 | 10月 | 11月 | 12月 | 5年 1月 | 2月 | 3月 | 4月 | 5月 | 6月 |
|----|-----------|----------|------|------|------|------|------|----------|------|------|----|----|----|
| 三重 | 出荷+販売段階 | 11.0 | 16.9 | 38.4 | 44.5 | 41.7 | 38.8 | 35.3 | 30.7 | 26.4 | | | |
| | 4年産米 | | 9.8 | 33.0 | 39.9 | 37.8 | 35.3 | 31.9 | 27.7 | 23.6 | | | |
| | 1年古米(3年産) | 8.9 | 5.2 | 3.9 | 3.4 | 2.9 | 2.5 | 2.3 | 2.1 | 2.0 | | | |
| | 出荷段階 | 8.3 | 13.6 | 33.7 | 38.4 | 35.9 | 33.0 | 30.2 | 25.7 | 20.8 | | | |
| | 4年産米 | | 8.5 | 29.7 | 35.7 | 33.5 | 30.8 | 28.1 | 23.7 | 19.3 | | | |
| | 1年古米(3年産) | 6.9 | 3.9 | 2.9 | 2.5 | 2.2 | 2.0 | 1.8 | 1.7 | 1.3 | | | |
| | 販売段階 | 2.7 | 3.3 | 4.7 | 6.1 | 5.8 | 5.7 | 5.1 | 5.1 | 5.6 | | | |
| | 4年産米 | | 1.3 | 3.3 | 4.2 | 4.3 | 4.5 | 3.8 | 3.9 | 4.3 | | | |
| | 1年古米(3年産) | 1.9 | 1.4 | 1.0 | 0.9 | 0.7 | 0.5 | 0.5 | 0.4 | 0.7 | | | |
| 滋賀 | 出荷+販売段階 | 26.4 | 21.9 | 64.7 | 73.1 | 64.5 | 59.3 | 53.9 | 50.2 | 48.3 | | | |
| | 4年産米 | | 3.9 | 47.8 | 59.8 | 53.5 | 50.0 | 46.5 | 44.4 | 44.1 | | | |
| | 1年古米(3年産) | 24.9 | 16.7 | 15.9 | 12.6 | 10.5 | 8.8 | 7.0 | 5.6 | 4.0 | | | |
| | 出荷段階 | 22.0 | 18.3 | 57.5 | 65.8 | 57.4 | 52.3 | 47.3 | 44.0 | 38.8 | | | |
| | 4年産米 | | 3.8 | 46.2 | 56.6 | 49.8 | 46.0 | 42.4 | 40.5 | 37.0 | | | |
| | 1年古米(3年産) | 21.2 | 13.8 | 10.7 | 8.7 | 7.2 | 6.1 | 4.7 | 3.4 | 1.8 | | | |
| | 販売段階 | 4.3 | 3.6 | 7.2 | 7.3 | 7.1 | 7.0 | 6.6 | 6.3 | 9.5 | | | |
| | 4年産米 | | 0.1 | 1.7 | 3.2 | 3.6 | 4.1 | 4.1 | 3.9 | 7.1 | | | |
| | 1年古米(3年産) | 3.7 | 3.0 | 5.2 | 3.9 | 3.2 | 2.7 | 2.2 | 2.2 | 2.2 | | | |
| 京都 | 出荷+販売段階 | 3.5 | 2.2 | 9.4 | 12.8 | 13.0 | 12.3 | 11.6 | 10.6 | 9.4 | | | |
| | 4年産米 | | | 8.0 | 11.9 | 12.5 | 11.9 | 11.4 | 10.4 | 9.4 | | | |
| | 1年古米(3年産) | 3.3 | 2.1 | 1.3 | 0.8 | 0.5 | 0.3 | 0.2 | 0.2 | 0.1 | | | |
| | 出荷段階 | 2.8 | 1.7 | 8.7 | 11.7 | 11.9 | 11.2 | 10.6 | 9.6 | 8.4 | | | |
| | 4年産米 | | | 7.7 | 11.3 | 11.7 | 11.0 | 10.5 | 9.5 | 8.3 | | | |
| | 1年古米(3年産) | 2.8 | 1.7 | 1.0 | 0.4 | 0.2 | 0.1 | 0.1 | 0.1 | 0.0 | | | |
| | 販売段階 | 0.6 | 0.5 | 0.7 | 1.1 | 1.1 | 1.1 | 1.0 | 1.0 | 1.1 | | | |
| | 4年産米 | | | 0.3 | 0.6 | 0.8 | 0.9 | 0.9 | 0.9 | 1.0 | | | |
| | 1年古米(3年産) | 0.5 | 0.4 | 0.3 | 0.4 | 0.3 | 0.1 | 0.1 | 0.0 | 0.0 | | | |
| 大阪 | 出荷+販売段階 | 0.6 | 0.5 | 0.6 | 0.8 | 1.3 | 2.6 | 2.3 | 2.1 | 1.9 | | | |
| | 4年産米 | | | 0.3 | 0.5 | 1.1 | 2.4 | 2.2 | 2.0 | 1.8 | | | |
| | 1年古米(3年産) | 0.6 | 0.5 | 0.4 | 0.3 | 0.2 | 0.1 | 0.1 | 0.1 | 0.1 | | | |
| | 出荷段階 | 0.5 | 0.4 | 0.6 | 0.6 | 1.1 | 2.1 | 2.0 | 1.8 | 1.5 | | | |
| | 4年産米 | | | 0.3 | 0.5 | 1.1 | 2.1 | 2.0 | 1.8 | 1.5 | | | |
| | 1年古米(3年産) | 0.5 | 0.4 | 0.3 | 0.1 | 0.0 | 0.0 | | | | | | |
| | 販売段階 | 0.0 | 0.0 | 0.0 | 0.2 | 0.2 | 0.4 | 0.4 | 0.3 | 0.4 | | | |
| | 4年産米 | | | | 0.0 | 0.0 | 0.3 | 0.3 | 0.2 | 0.4 | | | |
| | 1年古米(3年産) | 0.0 | 0.0 | 0.0 | 0.2 | 0.2 | 0.1 | 0.1 | 0.1 | 0.1 | | | |
| 兵庫 | 出荷+販売段階 | 19.8 | 15.4 | 31.8 | 41.7 | 50.4 | 49.5 | 40.8 | 38.5 | 35.7 | | | |
| | 4年産米 | | 0.0 | 20.2 | 34.6 | 46.3 | 46.9 | 38.8 | 37.1 | 33.9 | | | |
| | 1年古米(3年産) | 18.5 | 14.2 | 10.4 | 6.0 | 3.0 | 1.8 | 1.2 | 0.9 | 1.4 | | | |
| | 出荷段階 | 17.1 | 13.3 | 29.0 | 36.2 | 44.6 | 44.3 | 36.1 | 34.7 | 31.2 | | | |
| | 4年産米 | | | 19.1 | 31.2 | 42.2 | 42.9 | 35.3 | 34.0 | 30.6 | | | |
| | 1年古米(3年産) | 16.0 | 12.3 | 8.9 | 4.0 | 1.5 | 0.6 | 0.2 | 0.2 | 0.1 | | | |
| | 販売段階 | 2.7 | 2.1 | 2.8 | 5.5 | 5.7 | 5.2 | 4.6 | 3.9 | 4.6 | | | |
| | 4年産米 | | 0.0 | 1.2 | 3.4 | 4.1 | 4.0 | 3.5 | 3.1 | 3.3 | | | |
| | 1年古米(3年産) | 2.4 | 1.9 | 1.5 | 2.0 | 1.5 | 1.2 | 1.0 | 0.7 | 1.2 | | | |
| 奈良 | 出荷+販売段階 | 4.4 | 3.6 | 3.6 | 9.0 | 12.8 | 12.4 | 11.7 | 11.1 | 10.1 | | | |
| | 4年産米 | | | 1.0 | 7.1 | 11.0 | 10.7 | 10.1 | 9.6 | 8.8 | | | |
| | 1年古米(3年産) | 4.2 | 3.3 | 2.4 | 1.7 | 1.6 | 1.5 | 1.4 | 1.3 | 1.2 | | | |
| | 出荷段階 | 3.5 | 2.8 | 3.0 | 7.5 | 10.8 | 10.7 | 10.2 | 9.6 | 7.5 | | | |
| | 4年産米 | | | 0.9 | 6.2 | 9.6 | 9.5 | 9.1 | 8.6 | 6.6 | | | |
| | 1年古米(3年産) | 3.5 | 2.8 | 2.0 | 1.3 | 1.2 | 1.2 | 1.1 | 1.1 | 0.9 | | | |
| | 販売段階 | 1.0 | 0.7 | 0.7 | 1.5 | 2.0 | 1.7 | 1.5 | 1.5 | 2.7 | | | |
| | 4年産米 | | | 0.1 | 0.9 | 1.4 | 1.2 | 1.0 | 1.0 | 2.2 | | | |
| | 1年古米(3年産) | 0.8 | 0.5 | 0.4 | 0.4 | 0.4 | 0.3 | 0.3 | 0.3 | 0.3 | | | |

※本表の注意点は「在庫-5」の脚注を参照。

(和歌山から山口)

(単位:千玄米トン)

| | | 4年 7月 | 8月 | 9月 | 10月 | 11月 | 12月 | 5年 1月 | 2月 | 3月 | 4月 | 5月 | 6月 |
|-----|-----------|----------|------|------|------|------|------|----------|------|------|----|----|----|
| 和歌山 | 出荷+販売段階 | 0.8 | 0.7 | 1.2 | 0.7 | 2.3 | 2.4 | 2.6 | 2.5 | 2.4 | | | |
| | 4年産米 | | 0.0 | 0.6 | 0.2 | 1.8 | 1.9 | 2.2 | 2.1 | 2.0 | | | |
| | 1年古米(3年産) | 0.6 | 0.6 | 0.5 | 0.5 | 0.5 | 0.4 | 0.4 | 0.4 | 0.4 | | | |
| | 出荷段階 | | | 0.5 | | | | | | | | | |
| | 4年産米 | | | 0.5 | | | | | | | | | |
| | 1年古米(3年産) | | | | | | | | | | | | |
| | 販売段階 | 0.8 | 0.7 | 0.7 | 0.7 | 2.3 | 2.4 | 2.6 | 2.5 | 2.4 | | | |
| | 4年産米 | | 0.0 | 0.1 | 0.2 | 1.8 | 1.9 | 2.2 | 2.1 | 2.0 | | | |
| | 1年古米(3年産) | 0.6 | 0.6 | 0.5 | 0.5 | 0.5 | 0.4 | 0.4 | 0.4 | 0.4 | | | |
| 鳥取 | 出荷+販売段階 | 14.0 | 11.0 | 15.9 | 26.7 | 26.2 | 29.9 | 29.1 | 26.5 | 22.8 | | | |
| | 4年産米 | | 0.0 | 7.8 | 20.1 | 21.4 | 25.9 | 25.8 | 23.8 | 20.5 | | | |
| | 1年古米(3年産) | 12.9 | 10.3 | 7.6 | 6.2 | 4.6 | 3.8 | 3.3 | 2.7 | 2.2 | | | |
| | 出荷段階 | 12.4 | 9.8 | 14.4 | 24.6 | 24.1 | 27.5 | 26.7 | 24.4 | 21.0 | | | |
| | 4年産米 | | 0.0 | 7.3 | 19.0 | 20.0 | 24.3 | 24.0 | 22.2 | 19.2 | | | |
| | 1年古米(3年産) | 12.0 | 9.5 | 6.9 | 5.4 | 4.0 | 3.1 | 2.6 | 2.2 | 1.8 | | | |
| | 販売段階 | 1.6 | 1.3 | 1.6 | 2.1 | 2.1 | 2.3 | 2.5 | 2.1 | 1.8 | | | |
| | 4年産米 | | | 0.5 | 1.1 | 1.4 | 1.6 | 1.8 | 1.6 | 1.4 | | | |
| | 1年古米(3年産) | 0.9 | 0.8 | 0.8 | 0.8 | 0.6 | 0.6 | 0.7 | 0.5 | 0.4 | | | |
| 島根 | 出荷+販売段階 | 11.8 | 9.4 | 20.4 | 29.0 | 28.6 | 31.4 | 29.8 | 27.0 | 23.6 | | | |
| | 4年産米 | | 0.4 | 13.9 | 24.3 | 24.6 | 28.2 | 27.2 | 25.0 | 22.2 | | | |
| | 1年古米(3年産) | 11.0 | 8.4 | 6.2 | 4.4 | 3.8 | 3.0 | 2.4 | 1.7 | 1.3 | | | |
| | 出荷段階 | 9.4 | 7.4 | 18.0 | 24.8 | 24.6 | 27.7 | 26.6 | 23.9 | 20.8 | | | |
| | 4年産米 | | 0.4 | 12.8 | 21.9 | 22.1 | 25.7 | 25.0 | 22.9 | 20.1 | | | |
| | 1年古米(3年産) | 9.2 | 6.9 | 5.1 | 2.8 | 2.4 | 1.9 | 1.5 | 1.0 | 0.7 | | | |
| | 販売段階 | 2.4 | 1.9 | 2.5 | 4.2 | 4.0 | 3.7 | 3.3 | 3.0 | 2.8 | | | |
| | 4年産米 | | 0.0 | 1.1 | 2.4 | 2.5 | 2.4 | 2.2 | 2.1 | 2.1 | | | |
| | 1年古米(3年産) | 1.8 | 1.5 | 1.1 | 1.6 | 1.4 | 1.0 | 0.9 | 0.8 | 0.5 | | | |
| 岡山 | 出荷+販売段階 | 20.7 | 14.0 | 17.7 | 29.2 | 40.6 | 43.5 | 42.6 | 38.4 | 37.5 | | | |
| | 4年産米 | | 0.0 | 8.1 | 22.5 | 36.6 | 40.0 | 39.4 | 37.3 | 36.3 | | | |
| | 1年古米(3年産) | 20.1 | 13.7 | 9.3 | 6.4 | 3.8 | 3.3 | 3.0 | 1.0 | 1.1 | | | |
| | 出荷段階 | 16.7 | 11.3 | 13.7 | 23.7 | 35.5 | 37.3 | 36.6 | 32.9 | 29.8 | | | |
| | 4年産米 | | 0.0 | 6.7 | 19.6 | 32.7 | 34.6 | 34.2 | 32.4 | 29.4 | | | |
| | 1年古米(3年産) | 16.4 | 11.3 | 7.0 | 4.0 | 2.8 | 2.7 | 2.4 | 0.5 | 0.3 | | | |
| | 販売段階 | 4.0 | 2.7 | 4.0 | 5.5 | 5.1 | 6.2 | 6.0 | 5.4 | 7.8 | | | |
| | 4年産米 | | 0.0 | 1.4 | 2.9 | 3.9 | 5.4 | 5.2 | 4.9 | 6.9 | | | |
| | 1年古米(3年産) | 3.7 | 2.5 | 2.3 | 2.3 | 1.1 | 0.6 | 0.6 | 0.4 | 0.8 | | | |
| 広島 | 出荷+販売段階 | 17.6 | 14.3 | 30.8 | 46.8 | 46.6 | 43.3 | 40.2 | 36.8 | 31.6 | | | |
| | 4年産米 | | 0.2 | 19.2 | 37.0 | 38.1 | 35.9 | 33.7 | 31.0 | 26.7 | | | |
| | 1年古米(3年産) | 15.6 | 12.5 | 10.2 | 8.6 | 7.7 | 6.7 | 5.8 | 5.3 | 4.3 | | | |
| | 出荷段階 | 11.6 | 9.2 | 25.6 | 37.4 | 37.3 | 34.5 | 31.4 | 28.6 | 21.4 | | | |
| | 4年産米 | | 0.2 | 18.2 | 34.8 | 35.2 | 33.0 | 30.5 | 28.0 | 21.0 | | | |
| | 1年古米(3年産) | 11.4 | 8.9 | 7.4 | 2.5 | 2.1 | 1.5 | 0.8 | 0.6 | 0.4 | | | |
| | 販売段階 | 6.0 | 5.1 | 5.1 | 9.4 | 9.2 | 8.8 | 8.8 | 8.2 | 10.1 | | | |
| | 4年産米 | | 0.0 | 1.0 | 2.2 | 2.9 | 2.9 | 3.2 | 3.1 | 5.7 | | | |
| | 1年古米(3年産) | 4.2 | 3.6 | 2.9 | 6.1 | 5.6 | 5.2 | 5.0 | 4.7 | 4.0 | | | |
| 山口 | 出荷+販売段階 | 16.6 | 14.8 | 24.9 | 37.3 | 40.8 | 41.5 | 38.9 | 35.9 | 32.4 | | | |
| | 4年産米 | | 0.5 | 13.2 | 26.2 | 30.9 | 32.8 | 30.9 | 28.7 | 26.3 | | | |
| | 1年古米(3年産) | 16.5 | 14.1 | 11.7 | 11.1 | 9.8 | 8.7 | 7.9 | 7.1 | 6.0 | | | |
| | 出荷段階 | 15.3 | 13.7 | 23.4 | 33.9 | 37.0 | 37.4 | 35.7 | 33.4 | 29.7 | | | |
| | 4年産米 | | 0.4 | 12.5 | 24.8 | 29.1 | 30.2 | 29.0 | 27.3 | 24.2 | | | |
| | 1年古米(3年産) | 15.3 | 13.2 | 10.9 | 9.2 | 7.9 | 7.2 | 6.6 | 6.1 | 5.4 | | | |
| | 販売段階 | 1.3 | 1.1 | 1.6 | 3.4 | 3.8 | 4.1 | 3.2 | 2.5 | 2.7 | | | |
| | 4年産米 | | 0.1 | 0.7 | 1.4 | 1.8 | 2.5 | 1.9 | 1.5 | 2.1 | | | |
| | 1年古米(3年産) | 1.2 | 0.9 | 0.8 | 1.9 | 1.9 | 1.5 | 1.2 | 1.0 | 0.6 | | | |

※本表の注意点は「在庫-5」の脚注を参照。

(徳島から佐賀)

(単位:千玄米トン)

| | | 4年 7月 | 8月 | 9月 | 10月 | 11月 | 12月 | 5年 1月 | 2月 | 3月 | 4月 | 5月 | 6月 |
|----|-----------|----------|------|------|------|------|------|----------|------|------|----|----|----|
| 徳島 | 出荷+販売段階 | 2.8 | 10.1 | 15.2 | 13.9 | 12.4 | 10.9 | 9.6 | 8.2 | 6.9 | | | |
| | 4年産米 | | 8.0 | 13.5 | 12.6 | 11.3 | 10.1 | 9.0 | 7.7 | 6.5 | | | |
| | 1年古米(3年産) | 2.1 | 1.5 | 1.2 | 0.9 | 0.7 | 0.6 | 0.4 | 0.3 | 0.2 | | | |
| | 出荷段階 | 1.3 | 8.0 | 12.4 | 10.9 | 9.9 | 8.7 | 7.6 | 5.9 | 4.1 | | | |
| | 4年産米 | | 7.0 | 11.7 | 10.7 | 9.8 | 8.6 | 7.5 | 5.9 | 4.0 | | | |
| | 1年古米(3年産) | 1.2 | 0.8 | 0.5 | 0.1 | 0.0 | 0.0 | 0.0 | | | | | |
| | 販売段階 | 1.5 | 2.2 | 2.9 | 3.0 | 2.5 | 2.2 | 2.0 | 2.3 | 2.8 | | | |
| | 4年産米 | | 1.0 | 1.8 | 1.8 | 1.5 | 1.5 | 1.4 | 1.9 | 2.5 | | | |
| | 1年古米(3年産) | 0.9 | 0.6 | 0.7 | 0.9 | 0.7 | 0.6 | 0.4 | 0.3 | 0.2 | | | |
| 香川 | 出荷+販売段階 | 8.6 | 6.9 | 8.6 | 12.6 | 17.4 | 18.9 | 17.5 | 15.9 | 14.1 | | | |
| | 4年産米 | | 0.3 | 3.6 | 9.2 | 14.8 | 17.4 | 16.5 | 15.1 | 13.6 | | | |
| | 1年古米(3年産) | 8.3 | 6.3 | 4.6 | 3.3 | 2.4 | 1.4 | 0.9 | 0.7 | 0.4 | | | |
| | 出荷段階 | 7.4 | 5.5 | 6.9 | 10.3 | 15.0 | 16.9 | 15.9 | 14.6 | 13.1 | | | |
| | 4年産米 | | | 2.9 | 8.3 | 13.8 | 16.5 | 15.7 | 14.4 | 13.0 | | | |
| | 1年古米(3年産) | 7.2 | 5.4 | 3.8 | 2.1 | 1.2 | 0.4 | 0.2 | 0.2 | 0.1 | | | |
| | 販売段階 | 1.2 | 1.4 | 1.7 | 2.3 | 2.3 | 2.1 | 1.7 | 1.3 | 1.0 | | | |
| | 4年産米 | | 0.3 | 0.7 | 1.0 | 1.0 | 0.9 | 0.8 | 0.6 | 0.6 | | | |
| | 1年古米(3年産) | 1.0 | 0.9 | 0.8 | 1.2 | 1.2 | 1.0 | 0.7 | 0.5 | 0.3 | | | |
| 愛媛 | 出荷+販売段階 | 5.0 | 6.4 | 9.2 | 13.9 | 17.0 | 16.1 | 15.5 | 14.5 | 13.7 | | | |
| | 4年産米 | | 2.2 | 5.6 | 10.7 | 14.2 | 13.6 | 13.3 | 12.5 | 12.0 | | | |
| | 1年古米(3年産) | 4.9 | 4.1 | 3.5 | 3.1 | 2.7 | 2.5 | 2.2 | 1.9 | 1.7 | | | |
| | 出荷段階 | 4.6 | 5.9 | 8.7 | 13.4 | 16.4 | 15.7 | 15.0 | 14.0 | 12.6 | | | |
| | 4年産米 | | 2.2 | 5.4 | 10.5 | 13.9 | 13.3 | 12.9 | 12.2 | 11.1 | | | |
| | 1年古米(3年産) | 4.6 | 3.7 | 3.2 | 2.9 | 2.5 | 2.3 | 2.1 | 1.8 | 1.5 | | | |
| | 販売段階 | 0.4 | 0.5 | 0.5 | 0.5 | 0.5 | 0.5 | 0.5 | 0.5 | 1.1 | | | |
| | 4年産米 | | 0.1 | 0.1 | 0.2 | 0.3 | 0.3 | 0.3 | 0.4 | 0.9 | | | |
| | 1年古米(3年産) | 0.3 | 0.4 | 0.3 | 0.3 | 0.2 | 0.2 | 0.1 | 0.1 | 0.2 | | | |
| 高知 | 出荷+販売段階 | 3.6 | 10.7 | 10.0 | 11.7 | 11.3 | 10.4 | 9.7 | 8.6 | 7.1 | | | |
| | 4年産米 | 0.4 | 8.1 | 7.8 | 9.7 | 9.4 | 8.8 | 8.1 | 7.2 | 5.9 | | | |
| | 1年古米(3年産) | 2.7 | 2.1 | 1.7 | 1.6 | 1.4 | 1.2 | 1.1 | 1.0 | 0.9 | | | |
| | 出荷段階 | 0.6 | 5.0 | 4.8 | 6.2 | 5.1 | 4.6 | 4.2 | 2.9 | 0.7 | | | |
| | 4年産米 | 0.2 | 4.7 | 4.6 | 6.0 | 4.9 | 4.6 | 4.2 | 2.9 | 0.7 | | | |
| | 1年古米(3年産) | 0.4 | 0.3 | 0.2 | 0.2 | 0.1 | 0.0 | 0.0 | 0.0 | 0.0 | | | |
| | 販売段階 | 3.0 | 5.7 | 5.2 | 5.5 | 6.2 | 5.8 | 5.4 | 5.7 | 6.4 | | | |
| | 4年産米 | 0.2 | 3.4 | 3.2 | 3.7 | 4.5 | 4.3 | 4.0 | 4.3 | 5.2 | | | |
| | 1年古米(3年産) | 2.2 | 1.8 | 1.5 | 1.4 | 1.3 | 1.2 | 1.1 | 1.0 | 0.8 | | | |
| 福岡 | 出荷+販売段階 | 28.7 | 22.4 | 34.1 | 52.8 | 66.1 | 74.0 | 71.7 | 66.5 | 58.8 | | | |
| | 4年産米 | | 1.4 | 18.7 | 41.5 | 56.6 | 66.6 | 65.6 | 61.1 | 54.4 | | | |
| | 1年古米(3年産) | 28.3 | 20.8 | 15.2 | 11.2 | 9.3 | 7.3 | 6.1 | 5.3 | 4.3 | | | |
| | 出荷段階 | 25.9 | 18.7 | 25.7 | 41.3 | 55.6 | 64.7 | 63.6 | 56.0 | 49.8 | | | |
| | 4年産米 | | 0.7 | 12.7 | 33.2 | 48.7 | 59.2 | 58.9 | 55.3 | 49.4 | | | |
| | 1年古米(3年産) | 25.9 | 18.0 | 12.9 | 8.0 | 6.9 | 5.5 | 4.7 | 0.7 | 0.4 | | | |
| | 販売段階 | 2.7 | 3.8 | 8.4 | 11.6 | 10.5 | 9.3 | 8.1 | 10.5 | 9.0 | | | |
| | 4年産米 | | 0.7 | 6.0 | 8.3 | 8.0 | 7.4 | 6.6 | 5.8 | 5.0 | | | |
| | 1年古米(3年産) | 2.4 | 2.8 | 2.2 | 3.1 | 2.4 | 1.8 | 1.4 | 4.7 | 3.9 | | | |
| 佐賀 | 出荷+販売段階 | 18.1 | 15.3 | 16.4 | 29.0 | 30.1 | 30.5 | 31.6 | 31.0 | 26.8 | | | |
| | 4年産米 | | 0.1 | 4.0 | 19.8 | 23.1 | 25.0 | 26.7 | 26.7 | 24.7 | | | |
| | 1年古米(3年産) | 18.1 | 15.2 | 12.4 | 9.2 | 7.1 | 5.6 | 4.9 | 4.3 | 2.1 | | | |
| | 出荷段階 | 17.2 | 14.4 | 15.5 | 24.1 | 25.7 | 26.5 | 28.3 | 27.7 | 23.7 | | | |
| | 4年産米 | | 0.1 | 3.8 | 18.7 | 21.8 | 23.5 | 25.6 | 25.4 | 23.7 | | | |
| | 1年古米(3年産) | 17.2 | 14.3 | 11.6 | 5.4 | 3.9 | 3.0 | 2.7 | 2.3 | | | | |
| | 販売段階 | 0.9 | 0.9 | 0.9 | 4.9 | 4.4 | 4.0 | 3.3 | 3.2 | 3.1 | | | |
| | 4年産米 | | 0.1 | 0.2 | 1.1 | 1.3 | 1.4 | 1.1 | 1.2 | 1.1 | | | |
| | 1年古米(3年産) | 0.9 | 0.8 | 0.8 | 3.8 | 3.1 | 2.5 | 2.2 | 2.0 | 2.1 | | | |

※本表の注意点は「在庫-5」の脚注を参照。

(長崎から沖縄)

(単位:千玄米トン)

| | | 4年 7月 | 8月 | 9月 | 10月 | 11月 | 12月 | 5年 1月 | 2月 | 3月 | 4月 | 5月 | 6月 |
|-----|-----------|----------|------|------|------|------|------|----------|------|------|----|----|----|
| 長崎 | 出荷+販売段階 | 5.5 | 5.1 | 5.1 | 7.9 | 9.8 | 10.3 | 10.0 | 9.0 | 8.0 | | | |
| | 4年産米 | | 0.6 | 1.4 | 4.8 | 6.7 | 7.7 | 8.0 | 7.5 | 7.0 | | | |
| | 1年古米(3年産) | 5.5 | 4.5 | 3.7 | 3.1 | 3.0 | 2.5 | 2.0 | 1.5 | 1.1 | | | |
| | 出荷段階 | 5.2 | 4.8 | 4.7 | 6.9 | 8.6 | 9.2 | 9.2 | 8.1 | 6.6 | | | |
| | 4年産米 | | 0.6 | 1.2 | 4.3 | 6.3 | 7.3 | 7.6 | 7.2 | 6.3 | | | |
| | 1年古米(3年産) | 5.2 | 4.3 | 3.4 | 2.6 | 2.3 | 1.9 | 1.6 | 0.9 | 0.2 | | | |
| | 販売段階 | 0.3 | 0.3 | 0.4 | 1.0 | 1.2 | 1.1 | 0.9 | 0.9 | 1.5 | | | |
| | 4年産米 | | 0.0 | 0.2 | 0.4 | 0.4 | 0.4 | 0.4 | 0.4 | 0.6 | | | |
| | 1年古米(3年産) | 0.3 | 0.2 | 0.2 | 0.5 | 0.7 | 0.6 | 0.5 | 0.6 | 0.9 | | | |
| 熊本 | 出荷+販売段階 | 20.9 | 17.9 | 17.5 | 34.6 | 45.1 | 52.2 | 52.5 | 46.7 | 40.2 | | | |
| | 4年産米 | | 2.1 | 5.8 | 25.3 | 37.8 | 45.7 | 46.7 | 42.1 | 36.9 | | | |
| | 1年古米(3年産) | 19.5 | 14.8 | 10.8 | 8.4 | 6.6 | 5.8 | 5.1 | 4.0 | 2.7 | | | |
| | 出荷段階 | 16.6 | 13.5 | 12.8 | 24.8 | 35.1 | 43.0 | 44.3 | 39.5 | 32.7 | | | |
| | 4年産米 | | 1.1 | 3.6 | 17.3 | 29.4 | 38.3 | 40.2 | 36.3 | 31.5 | | | |
| | 1年古米(3年産) | 16.2 | 12.1 | 9.0 | 7.3 | 5.6 | 4.8 | 4.1 | 3.3 | 1.2 | | | |
| | 販売段階 | 4.3 | 4.4 | 4.7 | 9.8 | 10.1 | 9.2 | 8.2 | 7.1 | 7.5 | | | |
| | 4年産米 | | 1.0 | 2.3 | 8.0 | 8.4 | 7.4 | 6.5 | 5.8 | 5.5 | | | |
| | 1年古米(3年産) | 3.3 | 2.7 | 1.7 | 1.1 | 1.0 | 1.1 | 1.0 | 0.7 | 1.5 | | | |
| 大分 | 出荷+販売段階 | 9.8 | 8.4 | 8.5 | 14.5 | 20.1 | 22.1 | 20.3 | 18.4 | 16.4 | | | |
| | 4年産米 | | 0.4 | 2.2 | 10.0 | 16.5 | 19.2 | 17.8 | 16.4 | 13.9 | | | |
| | 1年古米(3年産) | 9.7 | 8.0 | 6.3 | 4.5 | 3.6 | 3.0 | 2.4 | 2.0 | 2.5 | | | |
| | 出荷段階 | 6.9 | 5.9 | 6.1 | 9.9 | 14.4 | 16.2 | 14.9 | 13.5 | 10.9 | | | |
| | 4年産米 | | 0.3 | 1.7 | 7.1 | 12.0 | 14.2 | 13.2 | 12.0 | 9.7 | | | |
| | 1年古米(3年産) | 6.9 | 5.6 | 4.4 | 2.8 | 2.4 | 2.0 | 1.7 | 1.4 | 1.2 | | | |
| | 販売段階 | 2.8 | 2.5 | 2.4 | 4.6 | 5.7 | 5.9 | 5.4 | 4.9 | 5.6 | | | |
| | 4年産米 | | 0.1 | 0.6 | 2.9 | 4.5 | 5.0 | 4.6 | 4.3 | 4.2 | | | |
| | 1年古米(3年産) | 2.8 | 2.4 | 1.9 | 1.7 | 1.2 | 0.9 | 0.7 | 0.6 | 1.4 | | | |
| 宮崎 | 出荷+販売段階 | 10.7 | 12.5 | 8.9 | 13.6 | 13.9 | 15.7 | 14.6 | 13.3 | 11.4 | | | |
| | 4年産米 | 4.1 | 6.7 | 4.0 | 10.2 | 10.9 | 13.0 | 12.0 | 10.9 | 9.5 | | | |
| | 1年古米(3年産) | 6.5 | 5.8 | 4.8 | 3.4 | 3.0 | 2.7 | 2.5 | 2.3 | 1.8 | | | |
| | 出荷段階 | 6.8 | 7.0 | 3.8 | 7.0 | 7.8 | 10.0 | 9.4 | 8.5 | 7.5 | | | |
| | 4年産米 | 2.5 | 3.3 | 0.8 | 6.5 | 7.6 | 9.9 | 9.3 | 8.4 | 7.4 | | | |
| | 1年古米(3年産) | 4.3 | 3.7 | 3.0 | 0.4 | 0.2 | 0.1 | 0.1 | 0.1 | 0.0 | | | |
| | 販売段階 | 3.9 | 5.5 | 5.1 | 6.6 | 6.1 | 5.7 | 5.2 | 4.8 | 3.9 | | | |
| | 4年産米 | 1.5 | 3.4 | 3.2 | 3.6 | 3.2 | 3.0 | 2.7 | 2.5 | 2.1 | | | |
| | 1年古米(3年産) | 2.3 | 2.1 | 1.8 | 3.0 | 2.8 | 2.6 | 2.4 | 2.3 | 1.8 | | | |
| 鹿児島 | 出荷+販売段階 | 12.8 | 14.1 | 13.0 | 21.7 | 26.8 | 25.6 | 24.4 | 23.2 | 22.5 | | | |
| | 4年産米 | 0.7 | 3.0 | 3.4 | 13.1 | 18.6 | 17.9 | 17.1 | 16.3 | 16.1 | | | |
| | 1年古米(3年産) | 9.6 | 8.8 | 7.4 | 6.6 | 6.3 | 6.0 | 5.7 | 5.4 | 5.2 | | | |
| | 出荷段階 | 9.0 | 9.4 | 6.6 | 14.2 | 18.2 | 17.7 | 17.1 | 16.4 | 14.8 | | | |
| | 4年産米 | 0.2 | 1.7 | 1.1 | 9.6 | 13.9 | 13.6 | 13.2 | 12.7 | 12.9 | | | |
| | 1年古米(3年産) | 7.6 | 6.6 | 4.5 | 3.7 | 3.6 | 3.4 | 3.3 | 3.2 | 1.3 | | | |
| | 販売段階 | 3.8 | 4.8 | 6.4 | 7.5 | 8.6 | 7.9 | 7.4 | 6.8 | 7.7 | | | |
| | 4年産米 | 0.4 | 1.3 | 2.3 | 3.5 | 4.8 | 4.3 | 3.9 | 3.7 | 3.1 | | | |
| | 1年古米(3年産) | 2.0 | 2.2 | 2.9 | 2.9 | 2.7 | 2.6 | 2.5 | 2.2 | 3.8 | | | |
| 沖縄 | 出荷+販売段階 | 0.7 | 0.5 | 0.4 | 0.3 | 0.3 | 0.2 | 0.2 | 0.1 | 0.1 | | | |
| | 4年産米 | 0.7 | 0.5 | 0.4 | 0.3 | 0.3 | 0.2 | 0.2 | 0.1 | 0.1 | | | |
| | 1年古米(3年産) | 0.0 | 0.0 | 0.0 | | | | | | | | | |
| | 出荷段階 | 0.4 | 0.2 | 0.2 | 0.2 | 0.2 | 0.1 | 0.1 | 0.1 | 0.1 | | | |
| | 4年産米 | 0.4 | 0.2 | 0.2 | 0.2 | 0.2 | 0.1 | 0.1 | 0.1 | 0.1 | | | |
| | 1年古米(3年産) | 0.0 | 0.0 | 0.0 | | | | | | | | | |
| | 販売段階 | 0.3 | 0.3 | 0.2 | 0.2 | 0.1 | 0.1 | 0.1 | 0.1 | 0.0 | | | |
| | 4年産米 | 0.3 | 0.3 | 0.2 | 0.2 | 0.1 | 0.1 | 0.1 | 0.1 | 0.0 | | | |
| | 1年古米(3年産) | 0.0 | | | | | | | | | | | |

※本表の注意点は「在庫-5」の脚注を参照。

2 米の価格情報

1 相対取引価格・数量

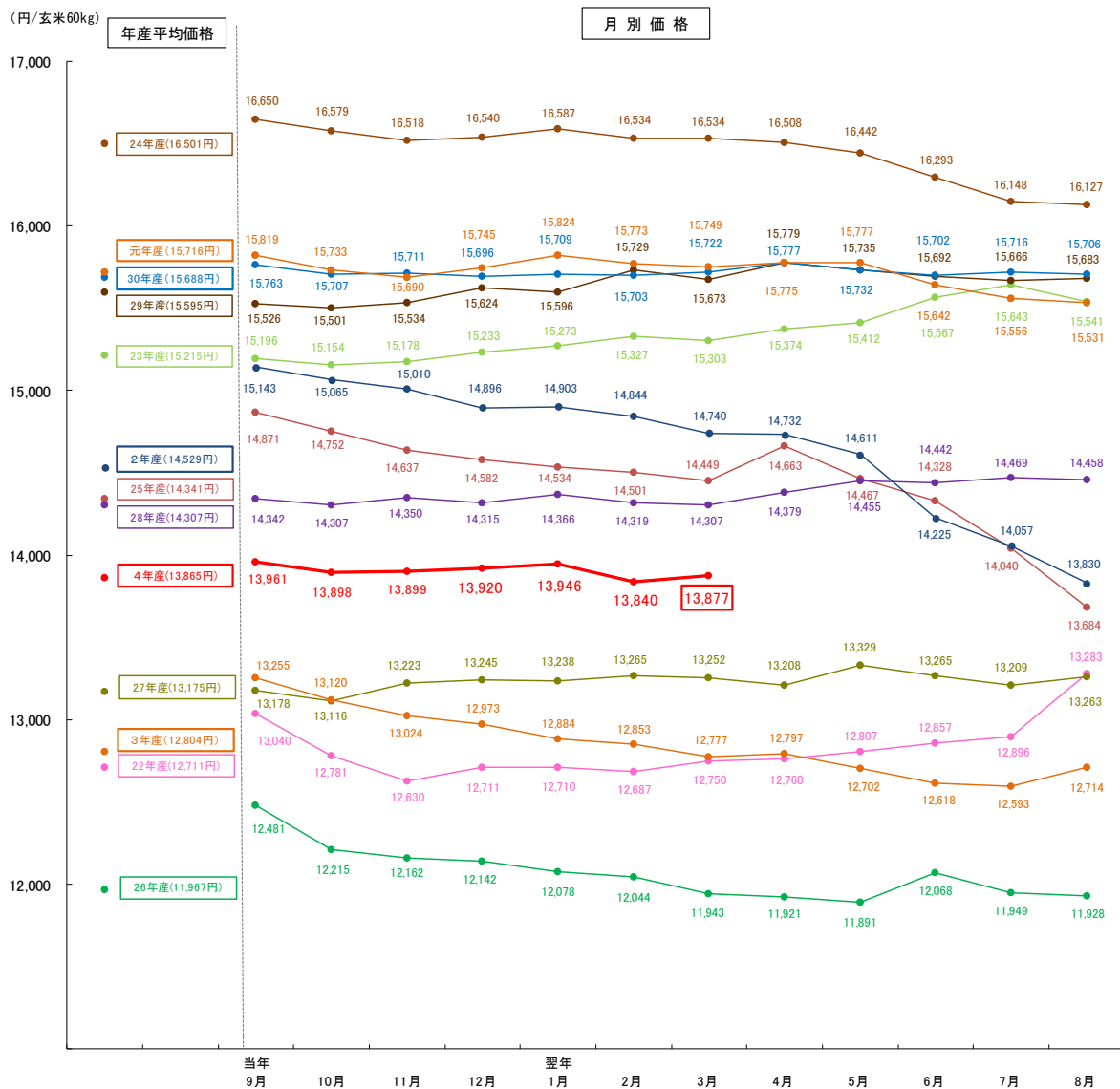
相対取引価格の累年データについては、農林水産省ホームページの「農産」の分野別分類「米(稲)・麦・大豆」、品目別分類「米の相対取引価格・数量、契約・販売状況、民間在庫の推移等」から御覧いただけます。【 <https://www.maff.go.jp/j/seisan/keikaku/soukatu/aitaikakaku.html> 】

(1) 年産別の相対取引価格

- 令和4年産米の令和5年3月の相対取引価格は、全銘柄平均で対前月差+37円の13,877円/60kgとなり、出回りからの年産平均価格は対前年産+1,061円の13,865円/60kgとなったところ。

産地銘柄ごとの価格は、「価格-3」以降を参照。

相対取引価格の推移（税込）（全銘柄平均価格）



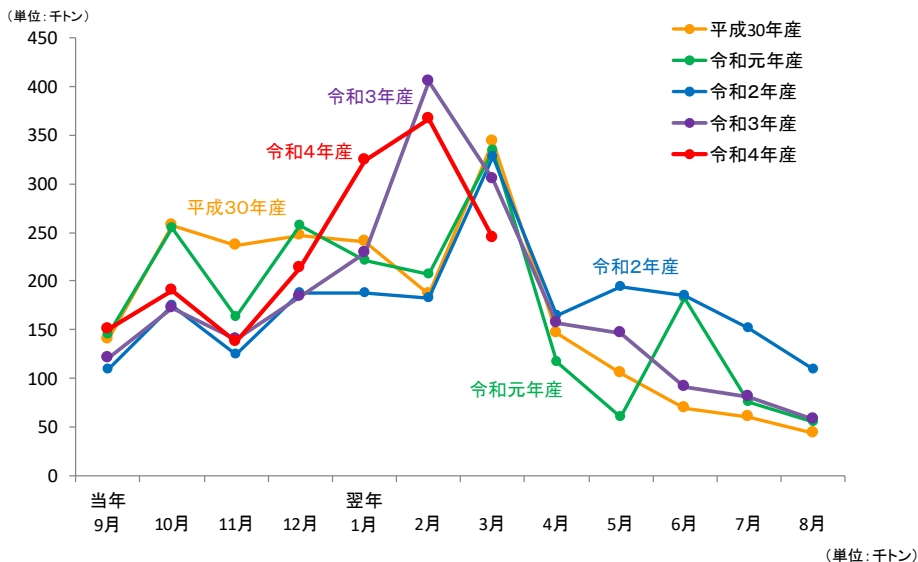
資料：農林水産省「米穀の取引に関する報告」

- 注：1 報告対象業者は、全農、道県経済連、県単一農協、道県出荷団体（年間の玄米仕入数量が5,000トン以上）、出荷業者（年間の直接販売数量が5,000トン以上）である。
- 2 価格には、運賃、包装代、消費税が含まれている。なお、消費税は、平成26年3月以前は5%、令和元年9月以前は8%、10月以降は軽減税率の対象である米穀の品代等は8%、運賃等は10%で算定している。
- 3 グラフの左側は年産別の通年平均価格（当該年産の出回りから翌年10月まで（4年産は出回りから令和5年3月までの速報値））、右側は月別の価格である。

(2) 相対取引契約数量の推移

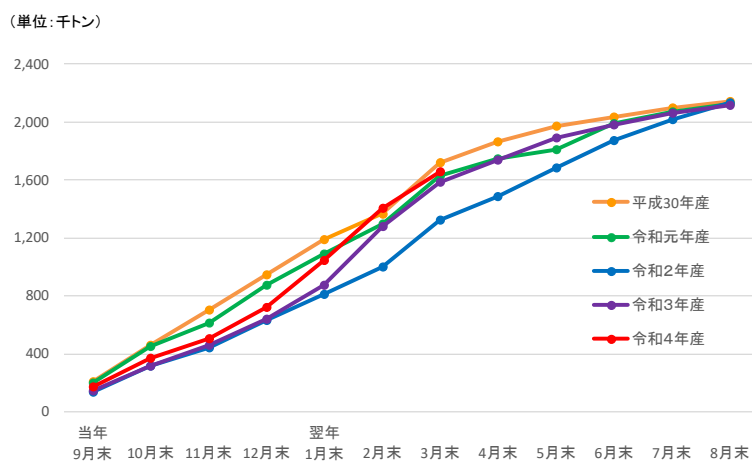
- 令和4年産米の令和5年3月の相対取引契約数量は、24.5万トンとなり、出回りからの契約数量は対前年同期差+6.9万トンの165.1万トンとなったところ。

① 相対取引契約の月別数量



| 年産 | 当年 9月 | 10月 | 11月 | 12月 | 翌年 1月 | 2月 | 3月 | 4月 | 5月 | 6月 | 7月 | 8月 | 年産計 |
|--------|-------|-----|-----|-----|-------|-----|-----|-----|-----|-----|-----|-----|-------|
| 平成30年産 | 140 | 258 | 236 | 247 | 240 | 187 | 343 | 147 | 105 | 70 | 61 | 44 | 2,193 |
| 令和元年産 | 145 | 254 | 164 | 257 | 221 | 207 | 334 | 117 | 61 | 183 | 76 | 55 | 2,191 |
| 令和2年産 | 110 | 175 | 125 | 188 | 187 | 183 | 328 | 164 | 194 | 185 | 152 | 109 | 2,267 |
| 令和3年産 | 121 | 172 | 140 | 185 | 228 | 405 | 305 | 157 | 147 | 91 | 81 | 58 | 2,207 |
| 令和4年産 | 151 | 190 | 137 | 214 | 324 | 366 | 245 | | | | | | |

② 相対取引契約の累積数量



| 年産 | 当年 9月末 | 10月末 | 11月末 | 12月末 | 翌年 1月末 | 2月末 | 3月末 | 4月末 | 5月末 | 6月末 | 7月末 | 8月末 | 年産計 |
|--------|--------|------|------|------|--------|-------|-------|-------|-------|-------|-------|-------|-------|
| 平成30年産 | 204 | 461 | 698 | 945 | 1,184 | 1,372 | 1,715 | 1,862 | 1,967 | 2,036 | 2,097 | 2,141 | 2,193 |
| 令和元年産 | 195 | 450 | 614 | 870 | 1,091 | 1,298 | 1,631 | 1,748 | 1,809 | 1,991 | 2,068 | 2,123 | 2,191 |
| 令和2年産 | 138 | 314 | 438 | 627 | 814 | 997 | 1,325 | 1,489 | 1,683 | 1,867 | 2,019 | 2,128 | 2,267 |
| 令和3年産 | 147 | 319 | 458 | 643 | 871 | 1,276 | 1,582 | 1,739 | 1,885 | 1,977 | 2,058 | 2,116 | 2,207 |
| 令和4年産 | 175 | 365 | 502 | 716 | 1,040 | 1,407 | 1,651 | | | | | | |

資料：農林水産省「米穀の取引に関する報告」

- 注：1 報告対象業者は、全農、道県経済連、県単一農協、道県出荷団体（年間の玄米仕入数量が5,000トン以上）、出荷業者（年間の直接販売数量が5,000トン以上）である。
- 2 相対取引数量は、出荷業者と卸売業者等との間で数量と価格が決定された主食用の相対取引契約の数量の合計であり、契約後の契約変更等を含む（4年産は速報値）。
- 3 相対取引数量の年産計欄は、出回りから生産年の翌年10月までの数量であるため、各月の合計と一致しない。

2 米取引関係者の判断（米穀機構による調査、令和5年4月分）

調査結果は、米穀安定供給確保支援機構の、以下のURLから御覧いただけます。

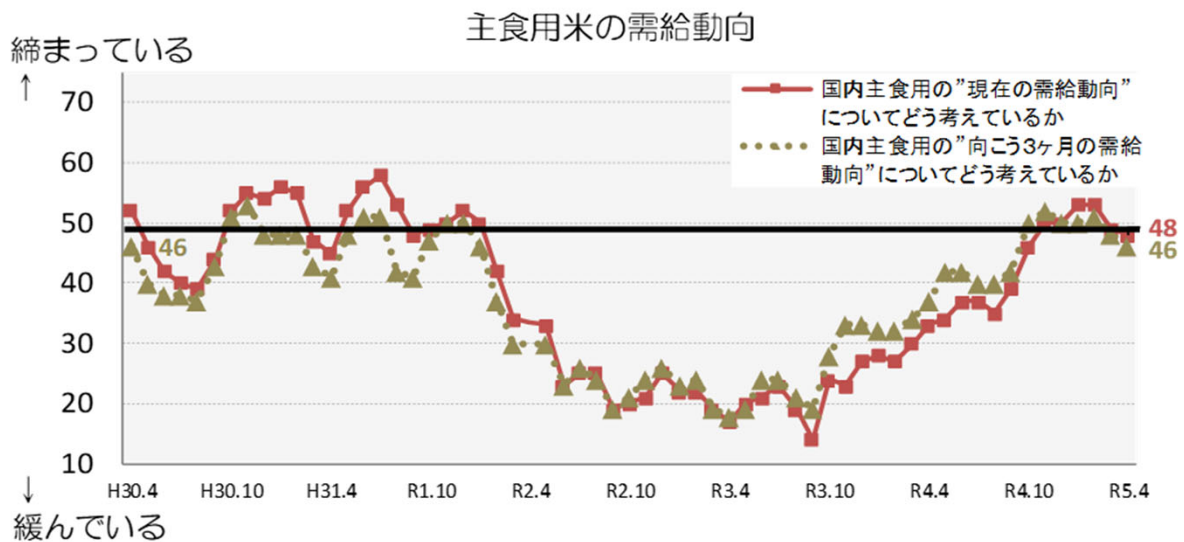
【 <https://www.komenet.jp/> 】

- 米穀機構の米取引関係者の判断に関する調査(令和5年4月分)によると、主食用米の需給動向の現状判断は前回調査と比べて▲1ポイントの「横ばい」、見通し(向こう3ヶ月)判断は▲2ポイントの「やや減少」。
- 米価水準の現状判断は前回調査と比べて±0ポイントの「横ばい」、見通し(向こう3ヶ月)判断は▲1ポイントの「横ばい」。

1. 国内の主食用米の需給及び価格動向に関する判断（全体）

① 主食用米の需給動向

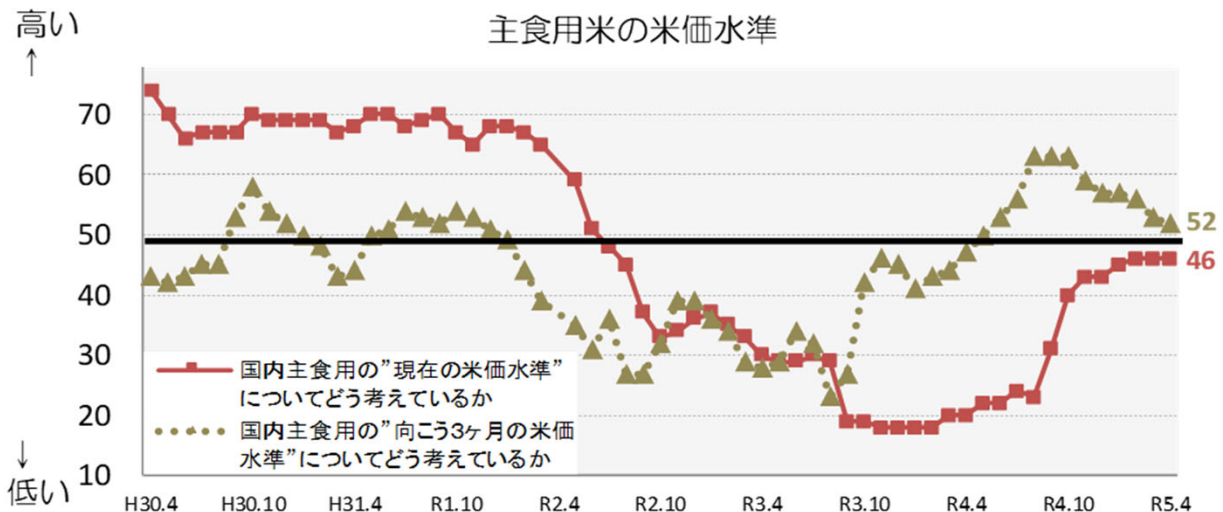
- (ア) 現状判断D I 前回からの増減 ▲1（今月の数値 48）
 (イ) 見通し判断D I（向こう3ヶ月） 前回からの増減 ▲2（今月の数値 46）



※ 当月の数値が前月と比較し100に近づけば、「締まっている」/「(将来)締まる」という見方が前月より強くなり、反対に0に近づけば、「緩んでいる」/「(将来)緩む」という見方が前月より強くなった傾向を示します。

② 主食用米の米価水準

- (ア) 現状判断D I 前回からの増減 ±0（今月の数値 46）
 (イ) 見通し判断D I（向こう3ヶ月） 前回からの増減 ▲1（今月の数値 52）



※ 当月の数値が前月と比較し100に近づけば、「米価水準が高い」/「米価水準が高くなる」という見方が前月より強くなり、反対に0に近づけば、「米価水準が低い」/「米価水準が低くなる」という見方が前月より強くなった傾向を示します。

2. 自社の取引状況に関する判断(業態ごと)

①主食用米の販売数量

※ 当月の数値が前月と比較し100に近づけば、「増えた」/「(将来)増える」という見方が前月より強くなり、反対に0に近づけば、「減った」/「(将来)減る」という見方が前月より強くなった傾向を示します。

(ア) 今月の販売数量に関する現状判断 D I

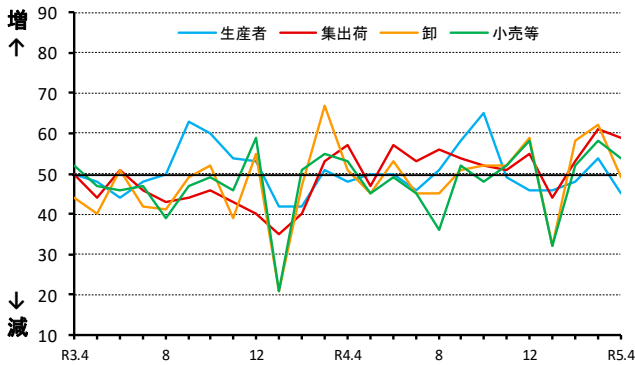
a. 先月との比較

生産者：前回からの増減 ▲9 (今月の数値 45)
 集出荷：前回からの増減 ▲2 (今月の数値 59)
 卸：前回からの増減 ▲13 (今月の数値 49)
 小売等：前回からの増減 ▲4 (今月の数値 54)

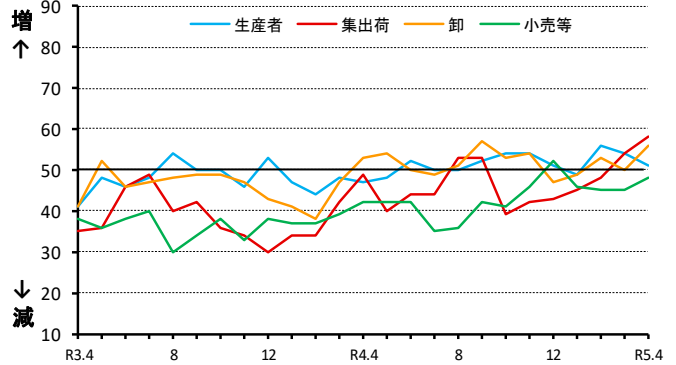
b. 前年同月との比較

生産者：前回からの増減 ▲3 (今月の数値 51)
 集出荷：前回からの増減 +4 (今月の数値 58)
 卸：前回からの増減 +6 (今月の数値 56)
 小売等：前回からの増減 +3 (今月の数値 48)

①-A-a 貴社の"今月"の主食用米の"販売数量"について、"先月と比較"するといかがですか。



①-A-b 貴社の"今月"の主食用米の"販売数量"について、"前年同月と比較"するといかがですか。



(イ) 来月の販売数量に関する見通し D I

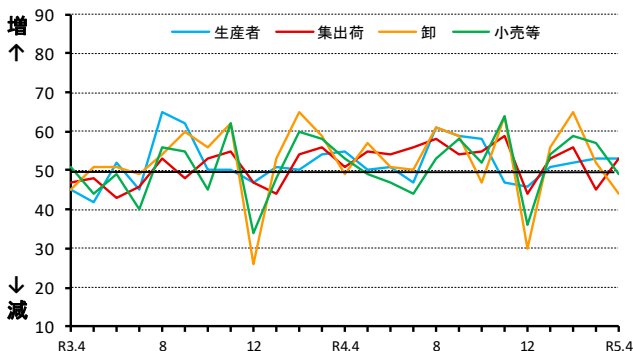
a. 今月との比較

生産者：前回からの増減 ±0 (今月の数値 53)
 集出荷：前回からの増減 +8 (今月の数値 53)
 卸：前回からの増減 ▲8 (今月の数値 44)
 小売等：前回からの増減 ▲8 (今月の数値 49)

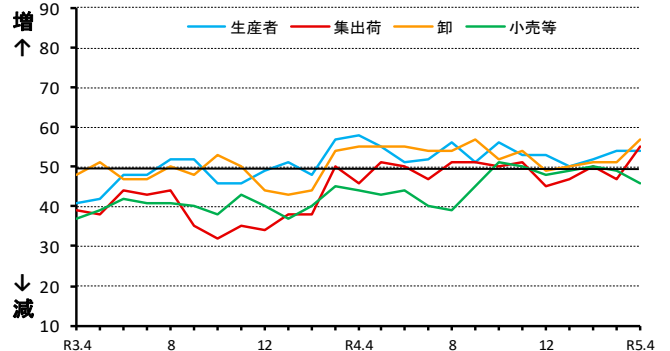
b. 前年同月との比較

生産者：前回からの増減 ±0 (今月の数値 54)
 集出荷：前回からの増減 +8 (今月の数値 55)
 卸：前回からの増減 +6 (今月の数値 57)
 小売等：前回からの増減 ▲3 (今月の数値 46)

①-I-a 貴社の"来月"の主食用米の"販売数量"について、"今月と比較"してどうなると考えていますか。



①-I-b 貴社の"来月"の主食用米の"販売数量"について、"前年同月と比較"してどうなると考えていますか。



②主食用米の価格

※ 当月の数値が前月と比較し100に近づけば、「高くなった」/「(将来)高くなる」という見方が前月より強くなり、反対に0に近づけば、「低くなった」/「(将来)低くなる」という見方が前月より強くなった傾向を示します。

(ア) 今月の価格に関する現状判断 D I

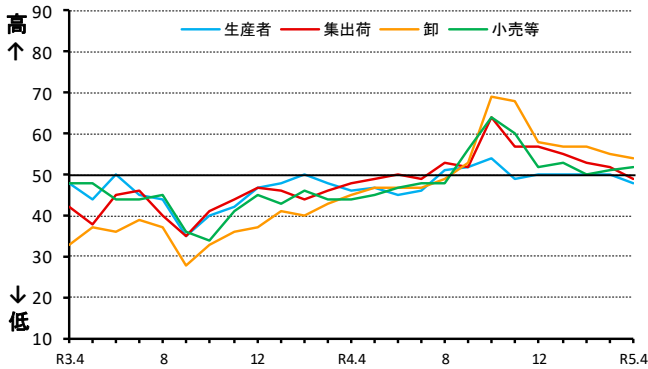
a. 先月との比較

| | | | |
|-------------|-----|--------|-----|
| 生産者：前回からの増減 | ▲ 2 | (今月の数値 | 48) |
| 集出荷：前回からの増減 | ▲ 3 | (今月の数値 | 49) |
| 卸：前回からの増減 | ▲ 1 | (今月の数値 | 54) |
| 小売等：前回からの増減 | + 1 | (今月の数値 | 52) |

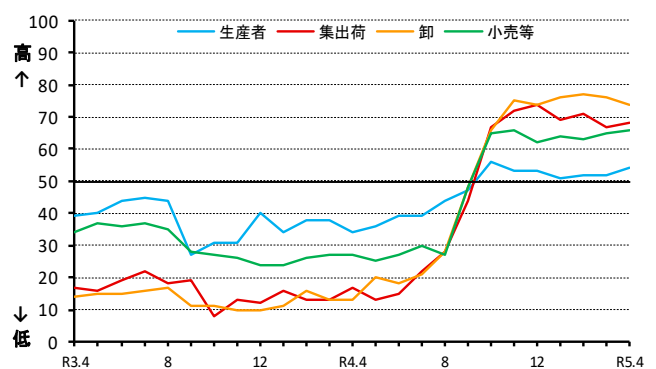
b. 前年同月との比較

| | | | |
|-------------|-----|--------|-----|
| 生産者：前回からの増減 | + 2 | (今月の数値 | 54) |
| 集出荷：前回からの増減 | + 1 | (今月の数値 | 68) |
| 卸：前回からの増減 | ▲ 2 | (今月の数値 | 74) |
| 小売等：前回からの増減 | + 1 | (今月の数値 | 66) |

②-ア-a 貴社の"今月"の主食用米の"価格"について、"先月と比較"するといかがですか。



②-ア-b 貴社の"今月"の主食用米の"価格"について、"前年同月と比較"するといかがですか。



(イ) 来月の価格に関する見通し D I

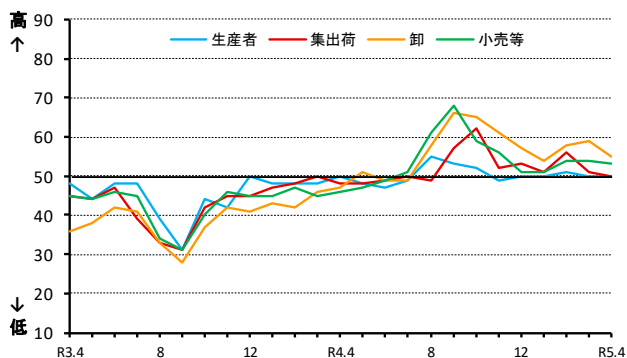
a. 今月との比較

| | | | |
|-------------|-----|--------|-----|
| 生産者：前回からの増減 | ± 0 | (今月の数値 | 50) |
| 集出荷：前回からの増減 | ▲ 1 | (今月の数値 | 50) |
| 卸：前回からの増減 | ▲ 4 | (今月の数値 | 55) |
| 小売等：前回からの増減 | ▲ 1 | (今月の数値 | 53) |

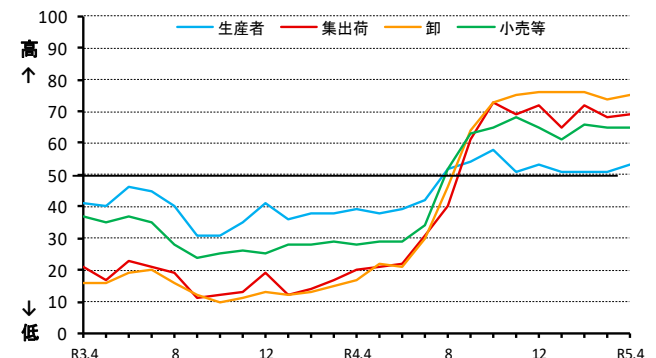
b. 前年同月との比較

| | | | |
|-------------|-----|--------|-----|
| 生産者：前回からの増減 | + 2 | (今月の数値 | 53) |
| 集出荷：前回からの増減 | + 1 | (今月の数値 | 69) |
| 卸：前回からの増減 | + 1 | (今月の数値 | 75) |
| 小売等：前回からの増減 | ± 0 | (今月の数値 | 65) |

②-イ-a 貴社の"来月"の主食用米の"価格"について、"今月と比較"してどうなると考えていますか。



②-イ-b 貴社の"来月"の主食用米の"価格"について、"前年同月と比較"してどうなると考えていますか。



③主食用米の在庫量

※ 当月の数値が前月と比較し100に近づけば、「多くなった」/「(将来)多くなる」という見方が前月より強くなり、反対に0に近づけば、「少なくなった」/「(将来)少なくなる」という見方が前月より強くなった傾向を示します。

(ア) 今月の在庫量に関する現状判断 D I

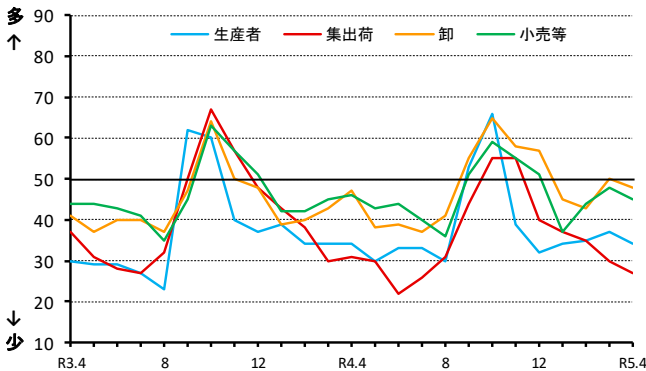
a. 先月との比較

| | | | |
|-------------|-----|--------|------|
| 生産者：前回からの増減 | ▲ 3 | (今月の数値 | 3 4) |
| 集出荷：前回からの増減 | ▲ 3 | (今月の数値 | 2 7) |
| 卸：前回からの増減 | ▲ 2 | (今月の数値 | 4 8) |
| 小売等：前回からの増減 | ▲ 3 | (今月の数値 | 4 5) |

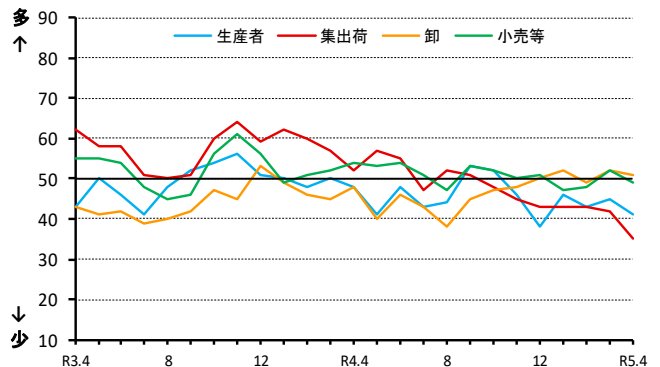
b. 前年同月との比較

| | | | |
|-------------|-----|--------|------|
| 生産者：前回からの増減 | ▲ 4 | (今月の数値 | 4 1) |
| 集出荷：前回からの増減 | ▲ 7 | (今月の数値 | 3 5) |
| 卸：前回からの増減 | ▲ 1 | (今月の数値 | 5 1) |
| 小売等：前回からの増減 | ▲ 3 | (今月の数値 | 4 9) |

③-ア-a 貴社の「今月」の主食用米の「在庫量」について、「先月と比較」といかがですか。



③-ア-b 貴社の「今月」の主食用米の「在庫量」は、「前年同月と比較」といかがですか。



(イ) 来月の在庫量に関する見通し D I

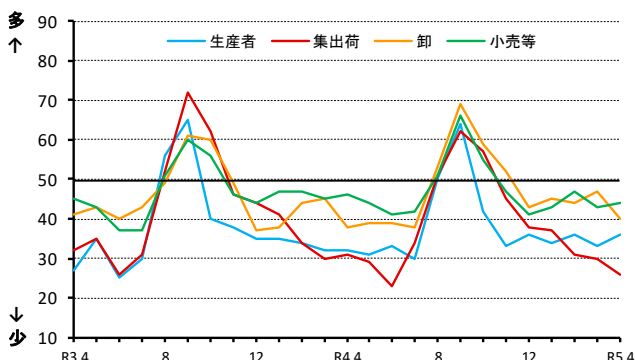
a. 今月との比較

| | | | |
|-------------|-----|--------|------|
| 生産者：前回からの増減 | + 3 | (今月の数値 | 3 6) |
| 集出荷：前回からの増減 | ▲ 4 | (今月の数値 | 2 6) |
| 卸：前回からの増減 | ▲ 7 | (今月の数値 | 4 0) |
| 小売等：前回からの増減 | + 1 | (今月の数値 | 4 4) |

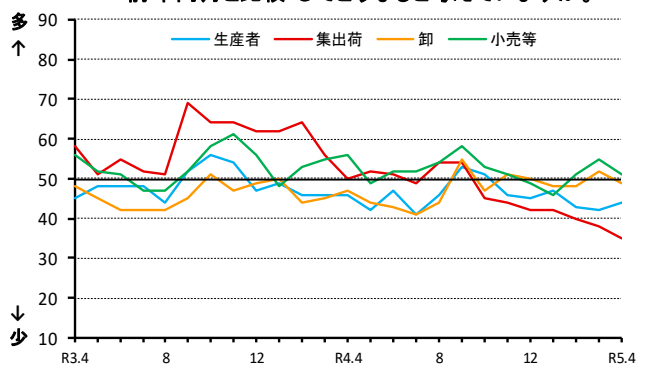
b. 前年同月との比較

| | | | |
|-------------|-----|--------|------|
| 生産者：前回からの増減 | + 2 | (今月の数値 | 4 4) |
| 集出荷：前回からの増減 | ▲ 3 | (今月の数値 | 3 5) |
| 卸：前回からの増減 | ▲ 3 | (今月の数値 | 4 9) |
| 小売等：前回からの増減 | ▲ 4 | (今月の数値 | 5 1) |

③-イ-a 貴社の「来月」の主食用米の「在庫量」について、「今月と比較」といかなるかと考えていますか。



③-イ-b 貴社の「来月」の主食用米の「在庫量」について、「前年同月と比較」といかなるかと考えていますか。



取引関係者が1の①及び②の判断を行うに当たり、主に考慮した要因

| | 作柄 | 国内の在庫水準 | 国の政策 | 米穀の調達状況 | 消費者の動向 | 競合商品の販売動向 | その他 | | 作柄 | 国内の在庫水準 | 国の政策 | 米穀の調達状況 | 消費者の動向 | 競合商品の販売動向 | その他 |
|-------|----|---------|------|---------|--------|-----------|-----|-------|-----|---------|------|---------|--------|-----------|-----|
| R3.4 | 1% | 41% | 2% | 38% | 14% | 4% | 0% | R4.4 | 1% | 33% | 2% | 37% | 17% | 7% | 2% |
| R3.5 | 2% | 39% | 1% | 42% | 11% | 6% | 0% | R4.5 | 2% | 29% | 4% | 39% | 15% | 9% | 1% |
| R3.6 | 1% | 37% | 6% | 40% | 10% | 6% | 0% | R4.6 | 1% | 34% | 9% | 36% | 12% | 6% | 2% |
| R3.7 | 4% | 40% | 6% | 35% | 8% | 7% | 1% | R4.7 | 3% | 32% | 9% | 36% | 11% | 6% | 4% |
| R3.8 | 3% | 40% | 3% | 37% | 7% | 7% | 2% | R4.8 | 7% | 24% | 8% | 39% | 10% | 6% | 7% |
| R3.9 | 5% | 41% | 3% | 38% | 7% | 5% | 1% | R4.9 | 8% | 23% | 8% | 42% | 10% | 6% | 3% |
| R3.10 | 5% | 37% | 7% | 37% | 7% | 7% | 0% | R4.10 | 17% | 19% | 6% | 39% | 10% | 6% | 3% |
| R3.11 | 5% | 30% | 5% | 42% | 9% | 8% | 0% | R4.11 | 12% | 18% | 4% | 42% | 14% | 8% | 1% |
| R3.12 | 2% | 36% | 2% | 37% | 15% | 7% | 0% | R4.12 | 12% | 23% | 3% | 44% | 11% | 6% | 1% |
| R4.1 | 1% | 31% | 4% | 38% | 17% | 8% | 2% | R5.1 | 5% | 28% | 4% | 42% | 14% | 6% | 1% |
| R4.2 | 1% | 33% | 3% | 34% | 24% | 3% | 2% | R5.2 | 2% | 25% | 5% | 45% | 16% | 5% | 1% |
| R4.3 | 1% | 35% | 3% | 35% | 21% | 5% | 1% | R5.3 | 1% | 29% | 3% | 41% | 16% | 8% | 1% |
| | | | | | | | | R5.4 | 1% | 27% | 4% | 44% | 14% | 9% | 1% |

《アンケート方法等》

- 調査期間：毎月1日から25日までの取引状況を踏まえて回答
- 調査方法：電子メールを利用したアンケート調査
- 調査対象者：全国の生産者、集出荷業者、卸・小売業者等の180客体

※ 米取引関係者の動向をより適切に反映したものとなるよう、
本年1月にアンケート対象事業者の拡充及び一部入替を行いました。

○有効回答数：141客体

- 生産者・・・・・・・・・・・・・・・・・・28
- 集出荷業者／団体・・・・・・・・・・25
- 卸売業者（主に主食用米）・・・・26
- 小売業者／中食・外食業者・・・・49
- その他・・・・・・・・・・・・・・・・・・13

※「その他」は以下の業者です。
・米穀の販売の事業を行う者のうち、主に加工原材料の卸売の事業を行う者
・加工原材料米穀を使用し、加工食品（酒類を含む）を製造・販売する者

○結果公表：翌月上旬（公表日時は半期ごとにホームページに掲載）

《利用上の注意》

○表示単位未満の端数は四捨五入したため、合計と内訳が一致しないことがあります。

《DIの算出方法》

米の需給動向・価格水準などに関する現状、または先行きに対する5段階の判断（評価）にそれぞれ点数（評価点）を与え、これらを各回答区分の構成比（%）に乗じてDIを算出します。

ただし、DIの推移は、変化の方向性を示すものであり、その変化の大きさ（量感）を表すものではありません。例えば、大幅であろうが小幅であろうが、上昇するといった見方をする者の構成比が同じであれば、同じDIが観測されることに注意が必要です。

（DIの算出例）

問：国内の主食用米の“向こう3ヶ月の米価水準”について、“現時点と比較”してどうなると考えていますか。

| | 高くなる | やや高くなる | 同程度 | やや低くなる | 低くなる |
|------------|------|--------|------|--------|------|
| 評価点(A) | +1 | +0.75 | +0.5 | +0.25 | 0 |
| 構成比(B) | 17.8 | 20.0 | 20.0 | 22.2 | 20.0 |
| 各DI(C=A×B) | 17.8 | 15 | 10 | 5.6 | 0 |
| DI(合計) | 48.4 | | | | |

3 米の契約・販売情報

1 政府備蓄米の都道府県別買入数量、優先枠及び買入入札の結果（令和5年産）

令和5年産

（単位：トン）

| 買入対象米穀 の産地 | 都道府県別 優先枠 | 買入入札の結果 | | | | | 落札合計数量 |
|---------------|--------------|--------------------|--------------------|-------------------|--------------------|--------------------|---------|
| | | 第1回 令和5年1月24日実施 | 第2回 令和5年2月14日実施 | 第3回 令和5年3月7日実施 | 第4回 令和5年3月28日実施 | 第5回 令和5年4月18日実施 | |
| 北海道 | 2,162 | 0 | 2,162 | 0 | | | 2,162 |
| 青森 | 27,259 | 27,259 | 0 | 0 | | | 27,259 |
| 岩手 | 3,488 | 350 | 3,138 | 0 | | | 3,488 |
| 宮城 | 11,600 | 0 | 11,600 | 0 | | | 11,600 |
| 秋田 | 21,572 | 21,572 | 0 | 0 | | | 21,572 |
| 山形 | 21,291 | 19,999 | 592 | 10 | | | 20,601 |
| 福島 | 27,050 | 2,320 | 19,665 | 2,788 | | | 24,773 |
| 茨城 | 1,103 | 500 | 435 | 0 | | | 935 |
| 栃木 | 7,602 | 6,123 | 0 | 0 | | | 6,123 |
| 群馬 | 555 | 0 | 0 | 0 | | | 0 |
| 埼玉 | 463 | 0 | 0 | 0 | | | 0 |
| 千葉 | 3,985 | 0 | 514 | 96 | | | 610 |
| 東京 | | | | | | | |
| 神奈川 | | | | | | | |
| 新潟 | 25,149 | 886 | 24,209 | 14 | | | 25,109 |
| 富山 | 12,197 | 0 | 12,197 | 0 | | | 12,197 |
| 石川 | 7,849 | 847 | 7,002 | 0 | | | 7,849 |
| 福井 | 4,076 | 2,700 | 1,200 | 0 | | | 3,900 |
| 山梨 | | | | | | | |
| 長野 | 1,446 | 0 | 346 | 263 | | | 609 |
| 岐阜 | 435 | 0 | 0 | 435 | | | 435 |
| 静岡 | 20 | 0 | 20 | 0 | | | 20 |
| 愛知 | 846 | 0 | 846 | 0 | | | 846 |
| 三重 | 270 | 0 | 270 | 0 | | | 270 |
| 滋賀 | 1,342 | 400 | 942 | 0 | | | 1,342 |
| 京都 | | | | | | | |
| 大阪 | | | | | | | |
| 兵庫 | | | | | | | |
| 奈良 | | | | | | | |
| 和歌山 | | | | | | | |
| 鳥取 | 400 | 0 | 0 | 400 | | | 400 |
| 島根 | 130 | 0 | 130 | 0 | | | 130 |
| 岡山 | 977 | 711 | 135 | 0 | | | 846 |
| 広島 | 20 | 0 | 20 | 0 | | | 20 |
| 山口 | | | | | | | |
| 徳島 | 1,182 | 450 | 480 | 0 | | | 930 |
| 香川 | | | | | | | |
| 愛媛 | | | | | | | |
| 高知 | 10 | 0 | 10 | 0 | | | 10 |
| 福岡 | 264 | 0 | 0 | 54 | | | 54 |
| 佐賀 | 220 | 0 | 100 | 120 | | | 220 |
| 長崎 | 10 | 0 | 0 | 0 | | | 0 |
| 熊本 | 247 | 0 | 247 | 0 | | | 247 |
| 大分 | 94 | 0 | 94 | 0 | | | 94 |
| 宮崎 | | | | | | | |
| 鹿児島 | | | | | | | |
| 沖縄 | | | | | | | |
| 都道府県別枠計 | 185,314 | 84,117 | 86,354 | 4,180 | 0 | 0 | 174,651 |
| 指定なし | 22,686 | 9,012 | 8,441 | 3,433 | 1,365 | 2,015 | 24,266 |
| 合計 | 208,000 | 93,129 | 94,795 | 7,613 | 1,365 | 2,015 | 198,917 |
| うちCPTPP分 | | | | | | | 8,000 |

| | 買入予定数量 ① | 合計落札数量 ② | 落札比率 ②/① | 落札残 ①-② |
|---------------|-------------|-------------|-------------|------------|
| 備蓄米入札 落札結果 | 208,000 | 198,917 | 95.6% | 9,083 |

令和5年産国内産米穀の政府買入れは、農林水産省ホームページの次のURLからご覧いただけます。
<https://www.maff.go.jp/j/seisan/syoryu/kaiire/index.html>

2 令和5年産備蓄米の政府買入予定数量、政府買入れのスケジュール

令和5年産備蓄米の政府買入予定数量

| | |
|--------------|---------|
| 備蓄米の政府買入予定数量 | 20万8千トン |
| うちCPTPP分 | 8千トン |

政府買入予定数量（第6回）

（単位：トン）

| | |
|-----------|-------|
| 一般枠（指定なし） | 9,083 |
|-----------|-------|

令和5年産備蓄米の政府買入れの当面のスケジュール（予定）

| 入札日 | 契約締結時期 | 引渡開始時期 |
|----------------|-----------|----------|
| 1月24日 （第1回） | 令和5年4月末まで | 令和5年9月1日 |
| 2月14日 （第2回） | | |
| 3月7日 （第3回） | | |
| 3月28日 （第4回） | | |
| 4月18日 （第5回） | 令和5年5月末まで | |
| 5月23日 （第6回） | 令和5年6月末まで | |

※ 入札公告現在の予定である。

令和5年産国内産米穀の政府買入れは、農林水産省ホームページの次のURLからご覧いただけます。
<https://www.maff.go.jp/j/seisan/syoryu/kaiire/index.html>

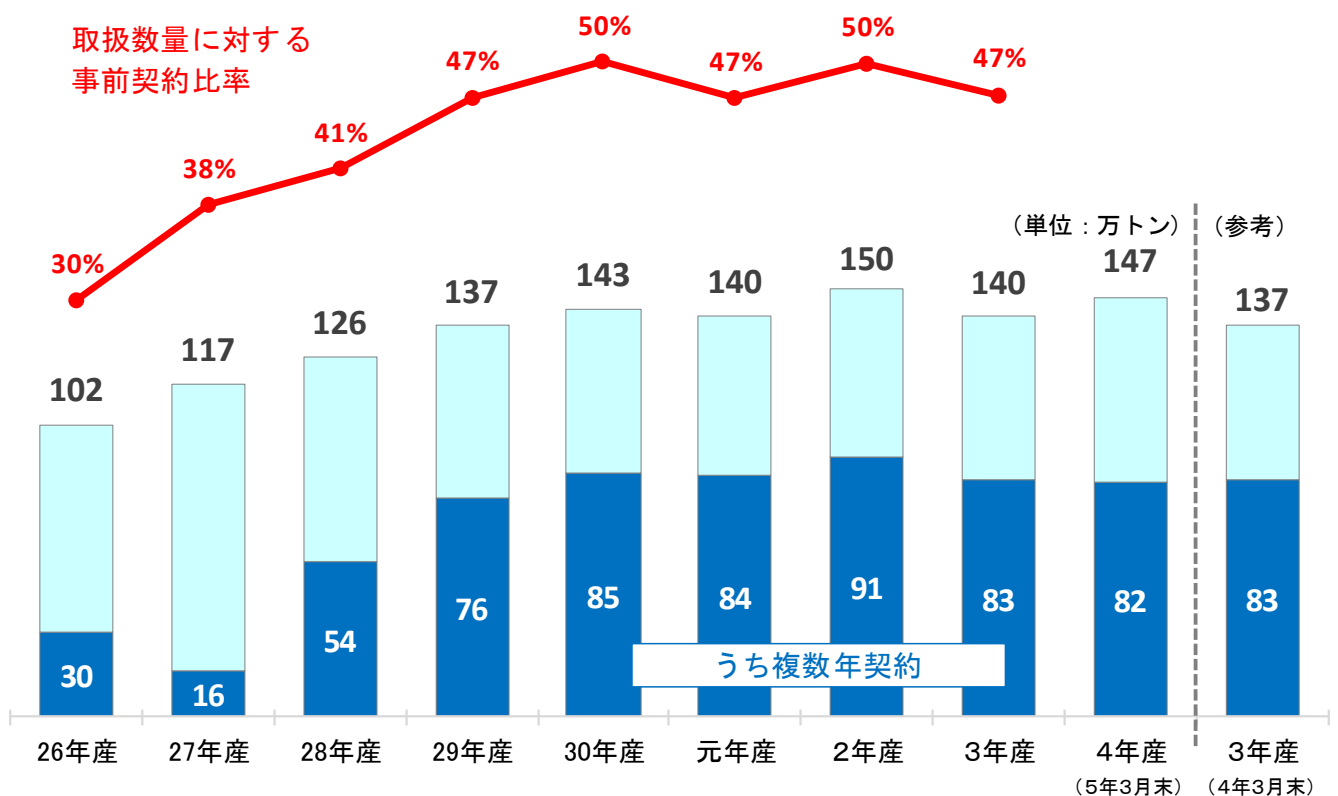
3 事前契約の取組状況

契約・販売状況の累年データについては、農林水産省ホームページの「農産」の分野別分類「米(稲)・麦・大豆」、品目別分類「米の相対取引価格・数量、契約・販売状況、民間在庫の推移等」で御覧いただけます。【 <https://www.maff.go.jp/j/seisan/keikaku/soukatu/aitaikakaku.html> 】

(1) 近年の事前契約数量の推移（平成26年産～令和4年産）

- 事前契約数量は、農水省が一定規模以上の集出荷業者を対象に、「収穫前の段階において確認書等により販売数量が決定している数量」について調査。
- 近年、主食用米の事前契約（複数年契約）の取組は年々増加していたが、平成30年産から令和3年産は、ほぼ横ばいで推移。

【近年の事前契約数量の推移】



資料：農林水産省「米穀の取引に関する報告」

注1：報告対象業者は、年間取扱量5,000トン以上の出荷事業者。

2：「事前契約数量」は、収穫前の段階において確認書等により販売数量が決定している数量。

3：「複数年契約」の契約期間は3年間が大宗である。

4：「単年契約」とは、は種前・収穫前契約による数量。

5：3年産以前は確定値、4年産は速報値。

(2) 令和3・4年産米の産地別事前契約の取組状況（令和5年3月末現在）（速報）

- 令和4年産の令和5年3月末現在の事前契約数量は対前年同期差+10.1万トンの146.9万トンとなっている。

（単位：千玄米トン） （参考）

| | 3年産（4年10月末） | | 4年産（5年3月末） | | | 3年産（4年3月末） | |
|-----|-------------|---------|-------------|--------------|---------|-------------|---------|
| | 事前契約数量 | うち複数年契約 | 事前契約数量 ① | 前年同月差 ①-② | うち複数年契約 | 事前契約数量 ② | うち複数年契約 |
| 北海道 | 196.6 | 178.7 | 177.8 | ▲ 18.8 | 175.9 | 196.6 | 178.7 |
| 青森 | 69.3 | 30.4 | 62.4 | ▲ 7.0 | 29.7 | 69.4 | 30.4 |
| 岩手 | 51.0 | 43.4 | 70.4 | 19.4 | 50.4 | 51.0 | 43.4 |
| 宮城 | 106.4 | 102.7 | 124.9 | 17.0 | 104.5 | 107.9 | 104.1 |
| 秋田 | 195.4 | 142.2 | 177.5 | ▲ 18.0 | 126.2 | 195.5 | 141.7 |
| 山形 | 76.9 | 49.8 | 86.8 | 10.0 | 55.9 | 76.8 | 49.8 |
| 福島 | 56.0 | 41.8 | 54.3 | ▲ 1.4 | 50.1 | 55.7 | 41.6 |
| 茨城 | 17.6 | - | 26.2 | 8.6 | 2.2 | 17.6 | - |
| 栃木 | 66.7 | 66.7 | 63.9 | ▲ 2.8 | 63.6 | 66.7 | 66.7 |
| 群馬 | 3.7 | 1.1 | 5.5 | 1.8 | 1.0 | 3.7 | 1.1 |
| 埼玉 | 6.3 | 0.9 | 9.5 | 3.2 | 0.9 | 6.3 | 0.9 |
| 千葉 | 3.9 | 3.9 | 9.8 | 5.9 | 9.3 | 3.9 | 3.9 |
| 東京 | - | - | - | - | - | - | - |
| 神奈川 | - | - | - | - | - | - | - |
| 山梨 | - | - | - | - | - | - | - |
| 長野 | 33.3 | 31.4 | 38.2 | 4.9 | 34.2 | 33.3 | 31.4 |
| 静岡 | 1.7 | - | 1.7 | 0.0 | - | 1.7 | - |
| 新潟 | 184.9 | 95.0 | 191.2 | 21.2 | 84.3 | 170.0 | 95.0 |
| 富山 | 17.5 | 3.7 | 42.6 | 25.1 | 3.5 | 17.5 | 3.7 |
| 石川 | 15.8 | 1.7 | 19.5 | 4.6 | 0.1 | 14.9 | 1.7 |
| 福井 | 8.2 | 8.2 | 7.7 | ▲ 0.5 | 7.7 | 8.2 | 8.2 |
| 岐阜 | 8.6 | 2.4 | 12.2 | 3.6 | 4.6 | 8.6 | 2.4 |
| 愛知 | 15.6 | 2.3 | 15.6 | 0.0 | 2.3 | 15.6 | 2.3 |
| 三重 | 18.6 | - | 19.5 | ▲ 1.5 | - | 21.0 | - |
| 滋賀 | 36.8 | 15.5 | 37.0 | 0.2 | 8.4 | 36.8 | 15.5 |
| 京都 | 7.8 | 1.0 | 6.5 | ▲ 1.3 | 0.6 | 7.8 | 1.0 |
| 大阪 | - | - | - | - | - | - | - |
| 兵庫 | 14.2 | - | 13.3 | ▲ 0.9 | - | 14.2 | - |
| 奈良 | - | - | - | - | - | - | - |
| 和歌山 | - | - | - | - | - | - | - |
| 鳥取 | 15.4 | - | 17.1 | 10.7 | - | 6.4 | - |
| 島根 | 28.4 | 0.2 | 24.7 | ▲ 3.3 | - | 28.0 | 0.2 |
| 岡山 | - | - | 5.5 | 5.5 | - | - | - |
| 広島 | 17.9 | - | 24.7 | 0.0 | - | 24.7 | - |
| 山口 | 18.5 | - | 18.3 | ▲ 0.2 | - | 18.5 | - |
| 徳島 | 2.2 | - | 2.2 | 0.0 | - | 2.2 | - |
| 香川 | 21.0 | 7.0 | 19.4 | 3.9 | 6.9 | 15.5 | 7.0 |
| 愛媛 | 5.0 | - | 5.3 | 0.3 | - | 5.0 | - |
| 高知 | 1.6 | - | 1.4 | ▲ 0.2 | - | 1.6 | - |
| 福岡 | 33.0 | - | 35.9 | 2.9 | - | 33.0 | - |
| 佐賀 | 28.8 | - | 25.4 | 4.3 | - | 21.1 | - |
| 長崎 | 7.3 | - | 7.2 | ▲ 0.1 | - | 7.3 | - |
| 熊本 | - | - | - | - | - | - | - |
| 大分 | 4.0 | - | 5.1 | 1.1 | 0.9 | 4.0 | - |
| 宮崎 | - | - | - | - | - | - | - |
| 鹿児島 | - | - | - | - | - | - | - |
| 沖縄 | - | - | - | - | - | - | - |
| 全 国 | 1,400 | 830 | 1,469 | 101 | 823 | 1,368 | 831 |

資料：農林水産省「米穀の取引に関する報告」「米の農産物検査結果」

注1：報告対象業者は、年間取扱量5,000トン以上の出荷事業者。

注2：「事前契約数量」は、収穫前の段階において確認書等により販売数量が決定している数量。

注3：「複数年契約」の契約期間は3年間が大宗である。

注4：「単年契約」とは、は種前・収穫前契約による数量。

注5：ラウンドの関係で計と内訳が一致しない場合がある。

注6：全国欄には産地の特定が出来ない未検査米等を含んでいるため、産地の合計と一致しない。

4 令和4年産米の産地別契約・販売状況

(累計、うるち米、令和5年3月末現在) (速報)

集荷・契約・販売数量(北海道から静岡まで)

(単位:千玄米トン)

| | 作況 指数 | 集荷数量 ① | 契約数量 ② | 契約 比率 ②/① | 販売数量 ③ | 販売 比率 ③/① | 参考:前年同月比 (3年産の同時期との比較) | | |
|----------|----------|-----------|-----------|-----------------|-----------|-----------------|---------------------------|------|------|
| | | | | | | | 集荷数量 | 契約数量 | 販売数量 |
| 北海道 | 106 | 305.2 | 264.4 | 87% | 146.3 | 48% | 84% | 100% | 100% |
| ななつぼし | | 142.0 | 136.7 | 96% | 76.4 | 54% | 81% | 101% | 99% |
| ゆめびりか | | 93.8 | 74.2 | 79% | 37.5 | 40% | 101% | 115% | 109% |
| きらら397 | | 21.3 | 18.1 | 85% | 5.8 | 27% | 63% | 82% | 84% |
| 青森 | 99 | 110.6 | 93.1 | 84% | 39.6 | 36% | 92% | 90% | 80% |
| まっしぐら | | 83.8 | 70.1 | 84% | 26.5 | 32% | 89% | 88% | 74% |
| つがるロマン | | 13.4 | 10.3 | 77% | 5.6 | 42% | 89% | 80% | 74% |
| 岩手 | 99 | 112.3 | 104.9 | 93% | 31.4 | 28% | 85% | 89% | 101% |
| ひとめぼれ | | 85.5 | 79.3 | 93% | 23.5 | 27% | 84% | 84% | 98% |
| あきたこまち | | 11.1 | 11.1 | 101% | 2.4 | 22% | 77% | 108% | 154% |
| 銀河のしずく | | 8.9 | 8.1 | 91% | 3.1 | 35% | 124% | 129% | 109% |
| 宮城 | 100 | 151.4 | 144.4 | 95% | 41.5 | 27% | 84% | 85% | 94% |
| ひとめぼれ | | 117.1 | 112.1 | 96% | 25.9 | 22% | 85% | 83% | 88% |
| つや姫 | | 13.6 | 12.9 | 95% | 4.8 | 35% | 92% | 91% | 80% |
| ササニシキ | | 9.1 | 8.8 | 97% | 6.1 | 67% | 92% | 95% | 175% |
| 秋田 | 95 | 231.3 | 221.7 | 96% | 105.8 | 46% | 87% | 92% | 103% |
| あきたこまち | | 194.7 | 185.9 | 95% | 92.6 | 48% | 88% | 94% | 102% |
| めんこいな | | 6.5 | 6.3 | 96% | 2.6 | 41% | 59% | 69% | 124% |
| ひとめぼれ | | 17.7 | 18.9 | 107% | 4.6 | 26% | 84% | 92% | 134% |
| 山形 | 99 | 183.8 | 150.5 | 82% | 66.7 | 36% | 92% | 93% | 95% |
| はえぬき | | 100.1 | 81.5 | 81% | 29.6 | 30% | 88% | 93% | 100% |
| つや姫 | | 40.9 | 35.1 | 86% | 21.1 | 52% | 101% | 98% | 98% |
| 雪若丸 | | 21.0 | 15.4 | 73% | 6.1 | 29% | 103% | 100% | 92% |
| 福島 | 100 | 113.7 | 101.3 | 89% | 28.7 | 25% | 91% | 90% | 80% |
| コシヒカリ中通り | | 35.6 | 31.6 | 89% | 9.3 | 26% | 92% | 90% | 70% |
| コシヒカリ会津 | | 29.2 | 30.9 | 106% | 4.9 | 17% | 96% | 98% | 95% |
| コシヒカリ浜通り | | 4.7 | 4.1 | 88% | 1.0 | 21% | 94% | 88% | 80% |
| ひとめぼれ | | 21.0 | 17.2 | 82% | 5.9 | 28% | 90% | 84% | 75% |
| 天のつぶ | | 12.4 | 10.3 | 83% | 3.0 | 24% | 72% | 71% | 64% |
| 茨城 | 101 | 67.5 | 68.0 | 101% | 31.4 | 46% | 89% | 93% | 88% |
| コシヒカリ | | 48.8 | 48.7 | 100% | 22.5 | 46% | 89% | 95% | 98% |
| あきたこまち | | 8.8 | 8.6 | 99% | 6.2 | 71% | 82% | 86% | 79% |
| ふくまる | | 2.4 | 2.4 | 99% | 0.5 | 19% | ... | ... | ... |
| 栃木 | 97 | 102.9 | 77.8 | 76% | 27.4 | 27% | 80% | 77% | 90% |
| コシヒカリ | | 82.5 | 63.2 | 77% | 22.1 | 27% | 88% | 84% | 97% |
| とちぎの星 | | 9.6 | 7.8 | 81% | 2.4 | 25% | 50% | 51% | 58% |
| あさひの夢 | | 3.8 | 2.4 | 64% | 0.6 | 16% | 55% | 54% | 61% |
| 群馬 | 101 | 18.9 | 11.7 | 62% | 2.0 | 10% | 102% | 66% | 21% |
| あさひの夢 | | 13.3 | 8.1 | 61% | 1.4 | 11% | 108% | 68% | 22% |
| ゆめまつり | | 2.9 | 2.0 | 69% | 0.2 | 9% | 81% | 57% | 15% |
| 埼玉 | 101 | 19.9 | 18.3 | 92% | 7.9 | 40% | 86% | 87% | 112% |
| 彩のかがやき | | 7.6 | 6.7 | 89% | 2.5 | 33% | 88% | 91% | 77% |
| 彩のきずな | | 6.2 | 5.8 | 94% | 2.4 | 38% | 86% | 86% | 145% |
| コシヒカリ | | 3.9 | 3.5 | 89% | 1.0 | 27% | 77% | 78% | 101% |
| 千葉 | 100 | 53.7 | 48.0 | 89% | 37.0 | 69% | 90% | 88% | 89% |
| コシヒカリ | | 28.2 | 25.1 | 89% | 17.9 | 64% | 95% | 96% | 90% |
| ふさこがね | | 8.8 | 7.6 | 86% | 6.2 | 70% | 72% | 61% | 66% |
| ふさおとめ | | 10.3 | 9.2 | 89% | 8.3 | 80% | 91% | 95% | 104% |
| 東京 | 102 | 0.0 | 0.0 | 100% | 0.0 | 100% | 100% | 100% | 100% |
| 神奈川 | 101 | 2.7 | 1.2 | 43% | 1.2 | 43% | 121% | 102% | 102% |
| 山梨 | 97 | 5.5 | 2.0 | 36% | 2.0 | 36% | 106% | 78% | 78% |
| コシヒカリ | | 4.7 | 1.6 | 33% | 1.6 | 33% | 106% | 72% | 72% |
| 長野 | 98 | 64.1 | 63.3 | 99% | 19.6 | 31% | 99% | 101% | 102% |
| コシヒカリ | | 51.1 | 50.6 | 99% | 14.6 | 29% | 99% | 101% | 99% |
| あきたこまち | | 6.7 | 6.6 | 99% | 2.2 | 32% | 104% | 103% | 113% |
| 静岡 | 98 | 7.6 | 2.9 | 38% | 2.9 | 38% | 115% | 99% | 99% |
| コシヒカリ | | 4.2 | 1.9 | 46% | 1.9 | 46% | 111% | 88% | 88% |
| きぬむすめ | | 1.5 | 0.4 | 27% | 0.4 | 27% | 120% | 142% | 142% |
| あいちのかおり | | 1.0 | 0.3 | 33% | 0.3 | 33% | 112% | 113% | 113% |

注:本表の注意点は次々頁の脚注を参照

集荷・契約・販売数量(新潟から広島まで)

(単位:千玄米トン)

| | 作況 指数 | 集荷数量 | | 契約数量 | | 販売数量 | | 参考:前年同月比 (3年産の同時期との比較) | | |
|---------|----------|-------|-------|------|-------|------|------|---------------------------|------|--|
| | | ① | ② | ②/① | ③ | ③/① | 集荷数量 | 契約数量 | 販売数量 | |
| | | | | | | | | | | |
| 新潟 | 99 | 267.7 | 251.3 | 94% | 116.9 | 44% | 105% | 107% | 99% | |
| コシヒカリ一般 | | 137.3 | 129.1 | 94% | 53.4 | 39% | 110% | 113% | 101% | |
| コシヒカリ魚沼 | | 29.3 | 23.7 | 81% | 13.9 | 47% | 101% | 97% | 81% | |
| コシヒカリ佐渡 | | 14.6 | 14.2 | 98% | 6.7 | 46% | 105% | 105% | 97% | |
| コシヒカリ岩船 | | 10.3 | 10.2 | 99% | 4.7 | 45% | 94% | 92% | 90% | |
| こしいぶき | | 37.5 | 36.3 | 97% | 17.9 | 48% | 96% | 102% | 108% | |
| 富山 | 101 | 84.3 | 77.4 | 92% | 32.8 | 39% | 98% | 105% | 95% | |
| コシヒカリ | | 60.7 | 57.8 | 95% | 25.6 | 42% | 100% | 115% | 101% | |
| てんたかく | | 7.6 | 6.4 | 84% | 2.9 | 38% | 92% | 80% | 77% | |
| 石川 | 101 | 32.7 | 29.8 | 91% | 9.2 | 28% | 90% | 90% | 98% | |
| コシヒカリ | | 17.0 | 16.4 | 96% | 4.2 | 25% | 95% | 100% | 109% | |
| ゆめみづほ | | 4.6 | 4.3 | 93% | 1.4 | 30% | 59% | 58% | 59% | |
| 福井 | 99 | 51.8 | 46.0 | 89% | 26.2 | 51% | 94% | 94% | 111% | |
| コシヒカリ | | 20.8 | 17.3 | 83% | 9.7 | 46% | 102% | 93% | 108% | |
| ハナエチゼン | | 14.6 | 13.6 | 94% | 9.6 | 66% | 86% | 89% | 126% | |
| あきさかり | | 5.2 | 3.7 | 71% | 2.0 | 39% | 103% | 90% | 146% | |
| 岐阜 | 100 | 19.7 | 21.4 | 109% | 8.1 | 41% | 104% | 141% | 124% | |
| ハツシモ | | 9.9 | 10.4 | 106% | 3.0 | 30% | 104% | 142% | 135% | |
| コシヒカリ | | 5.1 | 4.6 | 90% | 2.2 | 42% | 102% | 110% | 98% | |
| ほしじるし | | 1.1 | 2.6 | 245% | 0.4 | 42% | ... | ... | ... | |
| 愛知 | 100 | 37.1 | 37.1 | 100% | 15.6 | 42% | 101% | 102% | 99% | |
| あいちのかおり | | 19.8 | 19.8 | 100% | 7.0 | 36% | 97% | 98% | 93% | |
| コシヒカリ | | 10.6 | 10.6 | 100% | 5.6 | 53% | 99% | 99% | 103% | |
| 大地の風 | | 1.3 | 1.3 | 100% | 0.4 | 29% | 104% | 104% | 94% | |
| 三重 | 102 | 26.1 | 27.0 | 103% | 14.8 | 57% | 98% | 90% | 123% | |
| コシヒカリ一般 | | 12.7 | 14.6 | 115% | 8.6 | 67% | 98% | 98% | 136% | |
| コシヒカリ伊賀 | | 6.5 | 6.5 | 100% | 3.2 | 50% | 108% | 101% | 114% | |
| キヌヒカリ | | 1.4 | 1.6 | 114% | 0.5 | 35% | 68% | 78% | 68% | |
| 滋賀 | 101 | 55.1 | 54.3 | 99% | 26.2 | 48% | 98% | 101% | 99% | |
| コシヒカリ | | 19.6 | 19.1 | 97% | 9.3 | 47% | 100% | 101% | 95% | |
| キヌヒカリ | | 10.1 | 9.6 | 96% | 4.2 | 41% | 102% | 99% | 97% | |
| みずかがみ | | 10.8 | 10.7 | 100% | 7.2 | 66% | 99% | 101% | 129% | |
| 京都 | 101 | 8.9 | 9.0 | 102% | 4.2 | 48% | 103% | 106% | 103% | |
| コシヒカリ | | 4.7 | 4.4 | 93% | 2.5 | 53% | 91% | 82% | 88% | |
| キヌヒカリ | | 1.5 | 1.8 | 119% | 0.6 | 37% | 94% | 108% | 96% | |
| ヒノヒカリ | | 1.4 | 1.5 | 107% | 0.6 | 46% | 144% | 150% | 182% | |
| 大阪 | 102 | - | - | - | - | - | ... | ... | ... | |
| 兵庫 | 102 | 44.0 | 40.1 | 91% | 21.7 | 49% | 113% | 123% | 112% | |
| コシヒカリ | | 14.9 | 13.2 | 88% | 7.8 | 52% | 124% | 140% | 112% | |
| ヒノヒカリ | | 5.6 | 4.3 | 77% | 2.0 | 36% | 124% | 125% | 124% | |
| キヌヒカリ | | 4.4 | 3.9 | 89% | 1.7 | 38% | 120% | 146% | 92% | |
| 奈良 | 102 | 10.8 | 4.2 | 39% | 4.2 | 39% | 120% | 114% | 114% | |
| ヒノヒカリ | | 9.1 | 3.6 | 39% | 3.6 | 39% | 118% | 117% | 117% | |
| 和歌山 | 105 | 1.8 | 1.8 | 100% | 1.8 | 100% | 218% | 218% | 218% | |
| 鳥取 | 100 | 23.0 | 22.6 | 98% | 9.6 | 42% | 93% | 101% | 118% | |
| きぬむすめ | | 7.6 | 7.5 | 98% | 2.3 | 30% | 87% | 115% | 158% | |
| コシヒカリ | | 6.4 | 6.3 | 99% | 2.7 | 42% | 103% | 103% | 112% | |
| ひとめぼれ | | 3.6 | 3.8 | 104% | 2.5 | 68% | 82% | 86% | 126% | |
| 島根 | 101 | 33.0 | 25.8 | 78% | 12.9 | 39% | 96% | 90% | 97% | |
| きぬむすめ | | 13.4 | 10.3 | 77% | 4.3 | 32% | 95% | 88% | 97% | |
| コシヒカリ | | 12.6 | 10.1 | 80% | 5.5 | 44% | 97% | 89% | 95% | |
| つや姫 | | 5.3 | 4.0 | 75% | 2.1 | 40% | 108% | 97% | 104% | |
| 岡山 | 99 | 42.7 | 31.4 | 74% | 14.0 | 33% | 97% | 107% | 97% | |
| アケボノ | | 7.5 | 6.9 | 93% | 1.4 | 18% | 89% | 120% | 88% | |
| きぬむすめ | | 8.2 | 5.4 | 66% | 1.6 | 19% | 102% | 114% | 88% | |
| コシヒカリ | | 7.4 | 4.7 | 63% | 3.8 | 52% | 104% | 93% | 94% | |
| 広島 | 101 | 33.4 | 37.4 | 112% | 16.1 | 48% | 106% | 116% | 116% | |
| コシヒカリ | | 13.2 | 15.5 | 118% | 6.6 | 50% | 105% | 100% | 102% | |
| あきさかり | | 7.2 | 8.5 | 118% | 3.6 | 50% | 98% | 107% | 154% | |
| あきろまん | | 3.0 | 3.8 | 125% | 1.5 | 51% | 102% | 157% | 127% | |

注:本表の注意点は次頁の脚注を参照

集荷・契約・販売数量(山口から沖縄まで、全国計)

(単位:千玄米トン)

| | 作況 指数 | 集荷数量 ① | 契約数量 ② | 契約 比率 ②/① | 販売数量 ③ | 販売 比率 ③/① | 参考:前年同月比 (3年産の同時期との比較) | | |
|--------|------------|-----------|-----------|-----------------|-----------|-----------------|---------------------------|------|------|
| | | | | | | | 集荷数量 | 契約数量 | 販売数量 |
| 山口 | 105 | 41.8 | 31.6 | 76% | 17.5 | 42% | 111% | 126% | 148% |
| コシヒカリ | | 11.2 | 10.0 | 89% | 5.4 | 49% | 122% | 145% | 143% |
| ひとめぼれ | | 9.9 | 7.3 | 73% | 4.0 | 40% | 123% | 138% | 173% |
| ヒノヒカリ | | 6.0 | 4.6 | 77% | 2.1 | 35% | 99% | 150% | 181% |
| 徳島 | 102 | 5.7 | 5.7 | 100% | 3.1 | 55% | 98% | 98% | 94% |
| コシヒカリ | | 2.3 | 2.3 | 100% | 1.4 | 61% | 103% | 103% | 99% |
| あきさかり | | 2.8 | 2.8 | 100% | 1.2 | 44% | 94% | 94% | 87% |
| 香川 | 103 | 20.4 | 19.4 | 95% | 7.4 | 36% | 100% | 125% | 128% |
| コシヒカリ | | 5.9 | 5.5 | 92% | 2.4 | 40% | 97% | 94% | 101% |
| ヒノヒカリ | | 5.8 | 5.6 | 96% | 1.6 | 28% | 97% | 108% | 107% |
| おいでまい | | 3.7 | 3.5 | 94% | 1.5 | 40% | 102% | 136% | 107% |
| 愛媛 | 104 | 12.5 | 11.2 | 90% | 4.7 | 38% | 115% | 125% | 102% |
| コシヒカリ | | 4.2 | 4.2 | 99% | 2.0 | 48% | 115% | 112% | 92% |
| ヒノヒカリ | | 2.2 | 1.9 | 86% | 0.6 | 25% | 101% | 132% | 89% |
| あきたこまち | | 1.4 | 1.3 | 92% | 0.4 | 31% | 126% | 153% | 95% |
| 高知 | 100 | 9.6 | 8.9 | 93% | 8.9 | 93% | 98% | 80% | 95% |
| コシヒカリ | | 6.5 | 6.4 | 100% | 6.4 | 100% | 96% | 81% | 96% |
| ヒノヒカリ | | 1.3 | 1.1 | 80% | 1.1 | 80% | 93% | 89% | 89% |
| 福岡 | 100 | 51.3 | 48.1 | 94% | 18.6 | 36% | 105% | 113% | 106% |
| 夢つくし | | 17.5 | 16.1 | 92% | 6.0 | 34% | 114% | 117% | 91% |
| ヒノヒカリ | | 12.5 | 12.1 | 97% | 4.3 | 34% | 96% | 108% | 120% |
| 元気つくし | | 16.5 | 15.3 | 93% | 6.7 | 40% | 108% | 119% | 120% |
| 佐賀 | 98 | 33.1 | 32.3 | 98% | 10.3 | 31% | 88% | 132% | 88% |
| さがびより | | 12.9 | 12.6 | 98% | 2.9 | 23% | 95% | 173% | 93% |
| 夢しずく | | 11.4 | 11.3 | 100% | 3.6 | 32% | 95% | 127% | 87% |
| ヒノヒカリ | | 5.6 | 5.4 | 98% | 1.6 | 29% | 68% | 105% | 76% |
| 長崎 | 95 | 8.8 | 7.5 | 86% | 3.1 | 36% | 85% | 91% | 108% |
| にこまる | | 3.4 | 3.3 | 95% | 1.2 | 36% | 80% | 88% | 144% |
| ヒノヒカリ | | 1.4 | 1.1 | 83% | 0.5 | 39% | 76% | 63% | 97% |
| なつほのか | | 2.2 | 1.9 | 87% | 0.5 | 22% | ... | ... | ... |
| 熊本 | 96 | 32.2 | 11.4 | 35% | 11.4 | 35% | 92% | 92% | 92% |
| ヒノヒカリ | | 13.9 | 3.5 | 25% | 3.5 | 25% | 100% | 90% | 90% |
| 森のくまさん | | 4.4 | 1.4 | 32% | 1.4 | 32% | 79% | 87% | 87% |
| コシヒカリ | | 5.7 | 2.9 | 51% | 2.9 | 51% | 90% | 87% | 87% |
| 大分 | 99 | 15.1 | 15.1 | 100% | 6.4 | 42% | 102% | 112% | 119% |
| ヒノヒカリ | | 6.9 | 6.9 | 100% | 2.9 | 42% | 82% | 91% | 99% |
| ひとめぼれ | | 2.2 | 2.2 | 100% | 1.0 | 45% | 109% | 116% | 130% |
| つや姫 | | 2.2 | 2.2 | 100% | 1.3 | 59% | 106% | 123% | 133% |
| 宮崎 | 98 | 12.6 | 9.6 | 76% | 9.4 | 74% | 103% | 112% | 111% |
| コシヒカリ | | 5.6 | 5.6 | 100% | 5.6 | 100% | 96% | 96% | 96% |
| ヒノヒカリ | | 5.3 | 2.3 | 43% | 2.3 | 43% | 95% | 117% | 117% |
| 鹿児島 | 98 | 11.9 | 11.9 | 100% | 8.1 | 68% | 97% | 97% | 91% |
| ヒノヒカリ | | 3.9 | 3.9 | 100% | 1.8 | 47% | 107% | 107% | 93% |
| あきほなみ | | 2.5 | 2.5 | 100% | 0.8 | 34% | 99% | 99% | 84% |
| コシヒカリ | | 2.8 | 2.8 | 100% | 2.8 | 100% | 84% | 84% | 84% |
| 沖縄 | 97 | 1.2 | 1.2 | 100% | 1.2 | 96% | 91% | 91% | 92% |
| 全国① | 100 | 2,646 | 2,369 | 90% | 1,101 | 42% | 93% | 97% | 99% |
| 参考 | 前年同月(3年産)② | 2,849 | 2,437 | 86% | 1,113 | 39% | | | |
| | 前年同月差(①-②) | ▲203 | ▲68 | +4% | ▲12 | +3% | | | |

資料: 農林水産省「米穀の取引に関する報告」

注: 1 報告対象業者は、全農、道県経済連、県単一農協、道県出荷団体(年間の玄米仕入数量が5,000トン以上)、出荷業者(年間の直接販売数量が5,000トン以上)である。

2 報告対象米穀は、水稻うるちもみ及び水稻うるち玄米(醸造用玄米を含む。)である。

3 集荷数量は、報告対象業者が自ら販売するために集荷した数量である。

4 契約数量は、報告対象業者が自ら販売するために契約を締結(確認書等により数量のみが決定した契約を含む。)した数量である。

5 販売数量は、集荷数量のうち契約のあと実際に卸売業者等に引き取られた数量である。

6 銘柄ごとの集荷数量、契約数量、販売数量は、当該産地の内数として掲載している。

7 全国欄には産地の特定が出来ない未検査米等を含んでいるため、産地の合計と一致しない。

8 「-」は、集荷数量、契約数量、販売数量に該当がないものである。

9 「参考:前年同月比」で、令和4年産又は令和3年産の同時期に数量がなかった場合は、「…」としている。