

2026年3月

TG/11/8 Rev. 2010-03-24 に準拠

# バラ属

Rose

(*Rosa* L.)

## ばら属審査基準

### I. 審査基準の対象 (Subject of these Guidelines)

この基準は、バラ科 (Rosaceae) バラ属 (*Rosa* L.) の全ての品種に適用する。

### II. 提出種苗 (Material Required)

#### i) 種苗の形態

切り花用品種 挿し木発根苗 (新苗、6 cm 角ロックウール)

庭園用品種 切り接ぎ苗 (新苗、ポット植)

鉢物用品種 挿し木発根苗 (新苗、ポット植)

#### ii) 提出時期 審査当局が指定する時期

#### iii) 数量

切り花用品種 交配品種 12個体、突然変異 (枝変わり) 品種 22個体

庭園用品種 8個体

鉢物用品種 8個体

#### iv) 提出する種苗は、重要な病害虫に汚染されていない十分に健全なものであること。

#### v) 提出する種苗は、審査当局が指示した場合を除き、薬剤処理及びその他の処理をしていないものであること。もし、処理が行われている場合は、その処理の詳細について記載すること。

### III. 試験の実施 (Conduct of Tests)

#### i) 栽培条件

切り花用品種 栽培方法 施設加温栽培 温度設定 最低温度 15°C

庭園用品種 栽培方法 雨除け栽培

鉢物用品種 栽培方法 施設無加温鉢栽培 鉢サイズ 5号程度

#### ii) 最低供試個体数 特性調査時に以下に掲げる個体数を下回らないこと。

切り花用種 交配品種 9個体、突然変異 (枝変わり) 品種 18個体

庭園用品種 6個体

鉢物用品種 6個体

#### iii) 栽培期間 1生育周期

#### iv) 調査方法 調査個体数は、特に指示がない限り、庭園用品種及び鉢物用品種は植物体6個体又は各個体から採取した部分6個とし、切り花用品種は植物体9個体又は各個体から採取した部分9個とする。調査時期は、切り花用品種及び鉢物用品種は秋の開花時期とし、庭園用品種及び一季咲きの鉢物用品種は、春の開花時期の花を対象とする。

(a) 葉と小葉についての観察は、開花枝を三等分した中央部分で行う。

(b) 花についての観察は、満開時の花 (葯の裂開時点) で行う。

(c) 花弁についての観察は、八重品種は外側から三列目の花弁、半八重品種は花弁の重なりの中間部の花弁で行う。

#### v) 特別な試験 特別な条件下でのみ発現する特性があり、出願者が試験方法等を添えて申告し、審査当局がそれに合意した場合は実施することがある。

#### IV. 判定基準 (Standards for Decisions)

均一性の判定は、品種登録出願等審査要領の区別性、均一性及び安定性 (DUS) 審査のための一般基準に基づくものとする。

なお、均一性の判定について、栄養繁殖性品種においては、母集団標準 1%、受容確率 95%を適用し、UPOV の TGP/8 文書の 8.1.10 節の図表 5により判定する。供試個体数が 9 の場合、許容される異型個体数は 1 である。

#### V. グループ分けに使用する形質 (Grouping of Varieties)

- i) 植物体の生育型 (庭園用及び鉢物用品種に限る。) (形質 1)
- ii) 花型 (庭園用及び鉢物用品種に限る。) (形質 21)
- iii) 花色の分類 (形質 23)
- iv) 花の直径 (形質 26)
- v) 花卉の表面の色数 (形質 40)
- vi) 花卉の裏面の主な色 (形質 50)

以下の色区分による

- Gr.1 : 緑
- Gr.2 : 淡黄
- Gr.3 : 黄
- Gr.4 : 橙
- Gr.5 : 桃
- Gr.6 : 赤
- Gr.7 : 紫赤
- Gr.8 : 褐赤

#### VI. 特性表で使用する記号の説明 (Legend)

G : グループ分けに使用する形質

(\*) : 品種記載の国際調和のための必須調査形質

QL : 質的形質

QN : 量的形質

PQ : 擬似の質的形質

(+) : VIII. に特性表の説明図等を示す

(a)-(c) : III 試験の実施 iv) 調査方法に説明が記載されている形質

[C] : 切り花用品種の試験において審査される形質

[G] : 庭園用品種の試験において審査される形質

[P] : 鉢物用品種の試験において審査される形質

MG : 植物体あるいは植物体の一部を集団として測定記録

MS : 植物体あるいは植物体の一部の個々の測定記録

VG : 植物体あるいは植物体の一部を集団として観察記録

VS : 植物体あるいは植物体の一部の個々の観察記録

必須形質：原則、必ず評価しなければならない形質であり、選択形質以外の全ての形質のため、特性表の備考欄の記載は省略される。

選択形質：種苗法施行規則第5条第2項に定める出願品種が当該形質によって他の品種と明確に区別されないと出願者が思料する場合に、当該形質に係る特性を願書に記載しないことができる形質。特性表の備考欄に付記される。

## 状態区分

質的形質及び擬似の質的形質の場合、全ての状態が特性表に記載してある。しかし、5階級以上の状態がある量的形質の場合、省略した状態が用いられることがある。例えば、9階級の状態による量的形質の場合、審査基準の状態は、以下のとおりに略されることがある。

状態 (State)		階級 (Note)
(日本語)	(English)	
小	small	3
中	medium	5
大	large	7

しかし、以下の9階級の状態を品種の記述として使用できるが、その場合には適切に使用するよう留意する。

状態 (State)		階級 (Note)
(日本語)	(English)	
極小	very small	1
かなり小	very small to small	2
小	small	3
やや小	small to medium	4
中	medium	5
やや大	medium to large	6
大	large	7
かなり大	large to very large	8
極大	very large	9

VII. 特性表 (Table of characteristics)

形質 番号	U P O V No.	記 号	形 質 (Characteristics)		定 義	調 査 方 法	階 級	状 態 (State)		標 準 品 種 (Ex.Var.)	備 考
			(日本語)	(English)				(日本語)	(English)		
1	1 (* )	PQ [G] [P] G	植物体の生育型 (庭園用及び鉢物 用品種に限る。)	Plant : growth type	植物体の生育型	観察	1 2 3 4  5 6	ミニ 矮性 花壇 シュラブ  つる性 グラントカバー	miniature dwarf bed shrub  climber ground cover	キャンデーキャンディー 八女津姫 ピース、チャールストン マイクロタル、 Ausrover、グラハ ム トーマス ツルピース、つるア イスバーグ、羽衣 メイトソリブ	
2	2 (* )	QN (+) [G] [P]	樹姿 (つる性タイ プを除く庭園用及 び鉢物用品種に限 る。)	<u>Excluding varieties</u> <u>with growth type</u> <u>climber:</u> Plant: growth habit	開花時の植物体の側面か ら見た状態	観察	1 3 5  7 9	直立 半直立 中間  開張 横張	upright semi upright intermediate  moderately spreading strongly spreading	クインエリザベス ピース、チャールストン メイジカタル、ラセ ビリアーナ、ルミレッ ト	

形質 番号	U P O V No.	記 号	形 質 (Characteristics)		定 義	調 査 方 法	階 級	状 態 (State)		標 準 品 種 (Ex.Var.)	備 考
			(日本語)	(English)				(日本語)	(English)		
3	3	QN [C] [G]	植物体の高さ（切り花用及び庭園用品種に限る。）	Plant: height (during second flush)	二番花開花時の植物体の高さ	測定 cm	1 2 3 4 5 6 7 8 9	極低 かなり低 低 やや低 中 やや高 高 かなり高 極高	very short very short to short short short to medium medium medium to tall tall tall to very tall very tall	ルイジエルダ <sup>ン</sup> ソニア、メイクロー <sup>ル</sup>  Ausrover	
4	4	QL	新しょうのアントシアニン着色の有無	Young shoot: anthocyanin coloration	20cm程度の長さの新しょうを3等分した先端部分における、茎と葉のアントシアニンの着色の有無	観察	1 9	無 有	absent present		
5	5	QN	新しょうのアントシアニン着色の強弱	Young shoot: intensity of anthocyanin coloration	20cm程度の長さの新しょうを三等分した先端部分における、茎と葉のアントシアニンの着色の強弱（濃淡）	観察	1 3 5 7 9	極弱 弱 中 強 極強	very weak weak medium strong very strong	花見川、ルイレット <sup>ト</sup> 羽衣、ルイジエルダ <sup>ン</sup> ン、ルイ1549 チャールストン、セルイロン クイーンエリザベ <sup>ス</sup>	

形質 番号	U P O V No.	記 号	形 質 (Characteristics)		定 義	調 査 方 法	階 級	状 態 (State)		標 準 品 種 (Ex.Var.)	備 考
			(日本語)	(English)				(日本語)	(English)		
6	6	QN	茎のとげの数	Stem: number of prickles (excluding very small and hair-like prickles )	開花枝を三等分した中央部のとげの数（極めて小さいとげと刺毛は除く）	観察	1 3 5 7 9	無又は極少 少 中 多 極多	absent or very few few medium many very many		
7	7	PQ	とげの主な色	Prickles: predominant color (as for 6)	開花枝を三等分した中央部のとげの主な色	観察 (a)	1 2 3 4	緑 黄 赤 紫	greenish yellowish reddish purplish	レックスアニー、メイホン リブ、ツルピース、ポ ールホキユズ、エベ ラ 152	
8	8	QN	葉の大きさ	Leaf: size	開花枝を三等分した中央部における葉の大きさ（長さと幅を測定）	測定 (a) cm <sup>2</sup>	1 2 3 4 5 6 7 8 9	極小 かなり小 小 やや小 中 やや大 大 かなり大 極大	very small very small to small small small to medium medium medium to large large large to very large very large	ルイミレット ルイジエルダ、メイ ホンリブ インターリス、メイクロー ル セルイロン、Ausrover アサミ・レット	

形質番号	U P O V No.	記号	形質 (Characteristics)		定義	調査方法	階級	状態 (State)		標準品種 (Ex.Var.)	備考
			(日本語)	(English)				(日本語)	(English)		
9	9	QN	葉の表面の緑色の濃淡	Leaf: intensity of green color (upper side)	開花枝を3等分した中央部における葉の表面の緑色の濃淡	観察 (a)	3 5 7	淡 中 濃	light medium dark	ルイジ <sup>®</sup> エルダ <sup>®</sup> ン、ソニア、マイクロタル、メイジ <sup>®</sup> カタル	
10	10	QL [G] [P]	葉のアントシアニン着色の有無（庭園用及び鉢物用品種に限る。）	Leaf: anthocyanin coloration	開花枝を三等分した中央部における葉のアントシアニンの着色の有無	観察 (a)	1 9	無 有	absent present		
11	11 (*)	QN	葉の表面の光沢の強弱	Leaf: glossiness of upper side	開花枝を三等分した中央部における葉の表面の光沢の強弱	観察 (a)	1 3 5 7 9	無又は極弱 弱 中 強 極強	absent or very weak weak medium strong very strong	ホ <sup>®</sup> ールホ <sup>®</sup> キューズ <sup>®</sup> タノチカ、ティネケ、ルイジ <sup>®</sup> エルダ <sup>®</sup> ン、ソニア、マイクロタル	

形質番号	U P O V No.	記号	形質 (Characteristics)		定義	調査方法	階級	状態 (State)		標準品種 (Ex.Var.)	備考
			(日本語)	(English)				(日本語)	(English)		
12	12 (* )	QN	小葉の周縁の波打ちの強弱	Leaflet: undulation of margin	開花枝を三等分した中央部の葉の小葉の周縁の波打ちの強弱	観察 (a)	1 2 3 4 5 6 7 8 9	無又は極弱 かなり弱 弱 やや弱 中 やや強 強 かなり強 極強	absent or very weak very weak to weak weak weak to medium medium medium to strong strong strong to very strong very strong	メイホ <sup>®</sup> ソリア <sup>®</sup> 、メイジ <sup>®</sup> カタル アサミ・レット <sup>®</sup>	
13	13 (* )	PQ	先端小葉の葉身の形	Terminal leaflet: shape of blade	開花枝を三等分した中央部における葉の先端小葉の葉身の形	観察 (a)	1 2 3 4	狭楕円形 楕円形 卵形 円形	narrow elliptic medium elliptic ovate circular		
14	14	PQ (+) [C]	先端小葉の葉身基部の形（切り花用品種に限る。）	Terminal leaflet: shape of base of blade	開花枝を三等分した中央部における葉の先端小葉の葉身基部の形	観察 (a)	1 2 3 4	鋭形 鈍形 円形 心臓形	acute obtuse rounded cordate	レックスアニー スクレトロジエ	
15	15	PQ (+)	先端小葉の葉身先端の形	Terminal leaflet: shape of apex of blade	開花枝を3等分した中央部における葉の先端小葉の葉身先端の形	観察 (a)	1 2 3 4	鋭尖形 鋭形 鈍形 円形	acuminate acute obtuse rounded		

形質番号	U P O V No.	記号	形質 (Characteristics)		定義	調査方法	階級	状態 (State)		標準品種 (Ex.Var.)	備考
			(日本語)	(English)				(日本語)	(English)		
16	16	QL (+) [G] [P]	開花枝の開花側枝の有無（庭園用及び鉢物用品種に限る。）	Flowering shoot: flowering laterals	開花枝の開花側枝の有無	観察	1 9	無 有	absent present		
17	17	QN (+) [G] [P]	開花枝の開花側枝の数（庭園用及び鉢物用品種に限る。）	Flowering shoot: number of flowering laterals	開花枝の開花側枝の数	測定	1 3 5 7 9	極少 少中多極多	very few few medium many very many	チャールストン	
18	18	QN (+) [G] [P]	開花枝の花の数（庭園用及び鉢物用品種で開花側枝のない品種に限る。）	<u>Only varieties with no flowering laterals:</u> Flowering shoot: number of flowers	開花側枝のない品種の開花枝の花の数	測定	1 2 3 4 5 6 7 8 9	極少 かなり少 少 やや少 中 やや多 多 かなり多 極多	very few very few to few few few to medium medium medium to many many many to very many very many	ピース、エペラ 152 羽衣 ルイ 1549	
19	19	QN (+) [G] [P]	開花枝の側枝当たりの花の数（庭園用及び鉢物用品種で開花側枝を有する品種に限る。）	<u>Only varieties with flowering laterals:</u> Flowering shoot: number of flowers per lateral	開花側枝を有する品種の開花枝の側枝当たりの花の数	測定	1 3 5 7 9	極少 少 中 多 極多	very few few medium many very many	メイホソリア	

形質番号	U P O V No.	記号	形質 (Characteristics)		定義	調査方法	階級	状態 (State)		標準品種 (Ex.Var.)	備考
			(日本語)	(English)				(日本語)	(English)		
20	20	PQ [G] [P]	つぼみの縦断面の形（庭園用及び鉢物用品種に限る。）	Flower bud: shape in longitudinal section	がく割れ直前のつぼみの縦断面の形	観察	1 2 3	楕円形 卵形 広卵形	elliptic medium ovate broad ovate	チャールストン	
21	21 (*)	QN [G] [P] G	花型（庭園用及び鉢物用品種に限る。）	Flower: type	一重・半八重・八重の別 花卉数により一重は7枚 以内、半八重は8から20 枚、八重は21枚以上とする	観察 (b)	1 2 3	一重 半八重 八重	single semi-double double		
22	22 (*)	QN	花卉の数	Flower: number of petals	花卉の数	測定 (b)	1 2 3 4 5 6 7 8 9	極少 かなり小 少 やや小 中 やや多 多 かなり多 極多	very few very few to few few few to medium medium medium to many many many to very many very many	ルイジエルトン、チャールストン アサミ・レット、メイボ ンリフ ルイミレット タノチカ、ルイ1549 ティネク Ausrover	

形質 番号	U P O V No.	記 号	形 質 (Characteristics)		定 義	調 査 方 法	階 級	状 態 (State)		標 準 品 種 (Ex.Var.)	備 考
			(日本語)	(English)				(日本語)	(English)		
23	23 (* )	PQ (+) G	花色の分類	Flower: color group	花色の分類 ①単色は、単色花の場合  ②ブレンド（系）は、花 の主な色に若干他の色が 混じり、若干の色合いを 示す場合  ③多色は、複数色で色相 が明確に分かれる場合	観 察 (b)	1 2 3 4 5 6 7 8 9 10 11 12 13 14 15 16	白 白系 緑 黄 黄系 橙 橙系 桃 桃系 赤 赤系 赤紫 紫 青紫系 茶系 多色	white or near white white blend green yellow yellow blend orange orange blend pink pink blend red red blend red purple purple violet blend brown blend multicolored		
24	24	PQ [G]	花の中央部分の色 (庭園用品種で八 重品種に限る。)	<u>Varieties with</u> <u>double flowers only:</u> Flower: colour of the centre	八重品種の花を上から見 たときに中央部分と外側 部分において明確に色の 違いが見られる場合の中 央部分の色	観 察 (b)	1 2 3 4 5 6	緑 黄 橙 桃 赤 紫	green yellow orange pink red purple		

形質番号	U P O V No.	記号	形質 (Characteristics)		定義	調査方法	階級	状態 (State)		標準品種 (Ex.Var.)	備考
			(日本語)	(English)				(日本語)	(English)		
25	25	QN [G] [P]	花卉の粗密（庭園用及び鉢物用品種で八重品種に限る。）	Varieties with <u>double flowers only</u> : Flower: density of petals	八重品種の花弁の締まり具合	観察 (b)	1 2 3 4 5 6 7 8 9	極粗 かなり粗 粗 やや粗 中 やや密 密 かなり密 極密	very loose very loose to loose loose loose to medium medium medium to dense dense dense to very dense very dense	ツルビース 羽衣	
26	26 (* )	QN G	花の直径	Flower: diameter	花の最大径	測定 (b) cm	1 2 3 4 5 6 7 8 9	極小 かなり小 小 やや小 中 やや大 大 かなり大 極大	very small very small to small small small to medium medium medium to large large large to very large very large	マイクロタル、ルイミレット インターリス、メイボンリブ ルイイ 1549 チャールストン ソニア ピース	

形質 番号	U P O V No.	記 号	形 質 (Characteristics)		定 義	調 査 方 法	階 級	状 態 (State)		標 準 品 種 (Ex.Var.)	備 考
			(日本語)	(English)				(日本語)	(English)		
27	27 (* )	PQ (+)	花の形	Flower: shape	花を上から見た時の形	観 察 (b)	1 2 3	円形 不整円形 星形	round irregularly rounded star-shaped	メイベンリア <sup>®</sup> 、メルアマ ヘン アサミ・レッド <sup>®</sup>	
28	28	PQ (+) [C] [G]	花の上部の輪郭 (切り花用及び庭 園用品種に限る。)	Flower: profile of upper part	花を側面から見た時の上 部の輪郭の形	観 察 (b)	1 2 3	平形 やや凸形 凸形	flat flattened convex convex	ソニア	
29	29 (* )	PQ (+) [C] [G]	花の下部の輪郭 (切り花用及び庭 園用品種に限る。)	Flower: profile of lower part	花を側面から見た時の下 部の輪郭の形	観 察 (b)	1 2 3 4	凹形 平形 やや凸形 凸形	concave flat flattened convex convex		
30	30	QN	花の香りの強弱	Flower: fragrance	花の香りの強弱	観 察 (b)	1 2 3	無又は弱 中 強	absent or weak medium strong	ピース 羽衣	
31	31 (* )	QN (+)	がくの変形の強弱	Sepal: extensions	がくの変形(伸長)の強 弱	観 察 (b)	1 3 5 7 9	無又は極弱 弱 中 強 極強	absent or very weak weak medium strong very strong	インターリス	
32	32	QL (+)	花弁一枚ごとの展 開の有無	Petals: reflexing of petals one-by-one	開花時の花弁の離れ方	観 察 (b) (c)	1 9	無 有	absent present		

形質 番号	U P O V No.	記 号	形 質 (Characteristics)		定 義	調 査 方 法	階 級	状 態 (State)		標 準 品 種 (Ex.Var.)	備 考
			(日本語)	(English)				(日本語)	(English)		
33	33 (* )	PQ	花弁の形	Petal: shape	花弁を押し広げた時の形	観察 (b) (c)	1 2 3 4 5	楕円形 横楕円形 倒卵形 倒心臓形 円形	elliptic transverse elliptic obovate obcordate rounded		
34	34	QN	花弁の切れ込みの 強弱	Petal: incisions	花弁の周縁の切れ込みの 強弱	観察 (b) (c)	1 3 5 7 9	無又は極弱 弱 中 強 極強	absent or very weak weak medium strong very strong		
35	35	QN	花弁の周縁の反り の強弱	Petal: reflexing of margin	花弁の周縁の反り返りの 強弱	観察 (b) (c)	1 3 5 7 9	無又は極弱 弱 中 強 極強	absent or very weak weak medium strong very strong	春風 クインエリザベス チャールストン	
36	36	QN	花弁の波打ちの強 弱	Petal: undulation	花弁の波打ちの強弱	観察 (b) (c)	1 3 5 7 9	無又は極弱 弱 中 強 極強	absent or very weak weak medium strong very strong	羽衣 チャールストン	

形質 番号	U P O V No.	記 号	形 質 (Characteristics)		定 義	調 査 方 法	階 級	状 態 (State)		標 準 品 種 (Ex.Var.)	備 考
			(日本語)	(English)				(日本語)	(English)		
37	37 (* )	QN [G] [P]	花卉の大きさ（庭園用及び鉢物用品種に限る。）	Petal: size	花卉の大きさ（長さと幅を測定）	測定 (b) (c) cm <sup>2</sup>	1 2 3 4 5 6 7 8 9	極小 かなり小 小 やや小 中 やや大 大 かなり大 極大	very small very small to small small small to medium medium medium to large large large to very large very large	マイクロタル、ルイレット <sup>6</sup> ラセビリアーナ、ルイ1549 チャールストン、エベラ152 ツルピース	
38	38 (* )	QN [C]	花卉の長さ（切り花用品種に限る。）	Petal: length	花卉を押し広げた時の長さ	測定 (b) (c) cm	1 2 3 4 5 6 7 8 9	極短 かなり短 短 やや短 中 やや長 長 かなり長 極長	very short very short to short short short to medium medium medium to long long long to very long very long	ルイジェルタン インターリス アサミ・レット <sup>6</sup>	

形質番号	U P O V No.	記号	形質 (Characteristics)		定義	調査方法	階級	状態 (State)		標準品種 (Ex.Var.)	備考
			(日本語)	(English)				(日本語)	(English)		
39	39 (* )	QN [C]	花弁の幅（切り花用品種に限る。）	Petal: width	花弁を押し広げた時の幅	測定 (b) (c) cm	1 2 3 4 5 6 7 8 9	極狭 かなり狭 狭 やや狭 中 やや広 広 かなり広 極広	very narrow very narrow to narrow narrow narrow to medium medium medium to broad broad broad to very broad very broad	ルシ <sup>g</sup> エルタ <sup>g</sup> ン インターリス  ティネ	
40	40 (* )	QL G	花弁の表面の色数	Petal: number of colors on inner side (basal spot excluded)	花弁表面の色数 (基部の目（花弁長を3等分した基部側1/3の部分）の色は除く)	観察 (b) (c)	1 2 3	1 2 3以上	one two more than two		
41	41 (* )	QN	花弁の表面の色の濃淡の分布（単色の品種に限る。）	<u>Only varieties with one color on inner side of petal:</u> Petal: intensity of color (basal spot excluded)	単色花弁の色の濃淡の分布	観察 (b) (c)	1 2 3	基部に向かって薄くなる 均一 上部に向かって薄くなる	lighter towards the base even lighter towards the top	メイボ <sup>g</sup> ンリブ <sup>g</sup>  ラセビ <sup>g</sup> リアーナ、アサミ・レッド <sup>g</sup> エベ <sup>g</sup> ラ107	

形質番号	U P O V No.	記号	形質 (Characteristics)		定義	調査方法	階級	状態 (State)		標準品種 (Ex.Var.)	備考
			(日本語)	(English)				(日本語)	(English)		
42	42 (*)	PQ	花卉の表面の主な色	<b>Petal: main color on the inner side (main color is that with largest surface area)</b>	花卉の表面の主な色 (最大面積の色)	観察 (b) (c)		RHS カラーチャートの色票番号による	RHS Colour Chart (indicate reference number)		
43	43 (*)	PQ	花卉の表面の二次色	<b><u>Only varieties with two or more colors on inner side of petal:</u></b> Petal: secondary color (basal spot excluded)	花卉の表面の二次色 (二番目に多い面積の色) (二色以上の品種のみ)	観察 (b) (c)		RHS カラーチャートの色票番号による	RHS Colour Chart (indicate reference number)		
44	44	PQ	花卉の表面の三次色	<b><u>Only varieties with more than two colors on inner side of petal:</u></b> Petal: tertiary color (basal spot excluded)	花卉の表面の三次色 (三番目に多い面積の色) (三色以上の品種のみ)	観察 (b) (c)	1 2 3 4 5 6 7 8 9 10	白 緑 淡黄 黄 橙 桃 赤 紫赤 茶赤 紫	white green light yellow medium yellow orange pink red purple red brown red purple		

形質番号	U P O V No.	記号	形質 (Characteristics)		定義	調査方法	階級	状態 (State)		標準品種 (Ex.Var.)	備考
			(日本語)	(English)				(日本語)	(English)		
45	45 (* )	PQ (+)	花卉の表面の二次色の分布	<u>Only varieties with two or more colors on inner side of petal:</u> Petal: distribution of secondary color on inner side (basal spot excluded)	花卉の表面の二次色の分布状態（二色以上の品種のみ）	観察 (b) (c)	1 2 3 4 5 6	基部 先端部 縁部 ぼかし 部分又は縞 斑点	at base at apex at marginal zone as a flush as segments or stripes as speckles		
46	46	PQ (+)	花卉の表面の三次色の分布	<u>Only varieties with more than two colors on inner side of petal:</u> Petal: distribution of tertiary color on inner side (basal spot excluded)	花卉の表面の三次色の分布状態（三色以上の品種のみ）	観察 (b) (c)	1 2 3 4 5 6	基部 先端部 縁部 ぼかし 部分又は縞 斑点	at base at apex at marginal zone as a flush as segments or stripes as speckles		
47	47 (* )	QL	花卉の表面の基部の目の有無	Petal: basal spot on the inner side	花卉の表面の基部の目の有無	観察 (b) (c)	1 9	無 有	absent present		

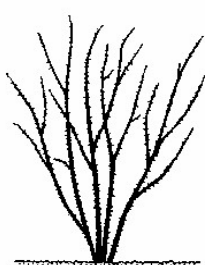
形質 番号	U P O V No.	記 号	形 質 (Characteristics)		定 義	調 査 方 法	階 級	状 態 (State)		標 準 品 種 (Ex.Var.)	備 考
			(日本語)	(English)				(日本語)	(English)		
48	48 (* )	QN (+)	花卉の表面の基部 の目の大きさ	Petal: size of basal spot on inner side	花卉の表面の基部の目の 大きさ	観察 (b) (c)	1 3 5 7 9	極小 小 中 大 極大	very small small medium large very large		
49	49 (* )	PQ	花卉の表面の基部 の目の色	Petal: color of basal spot on inner side	花卉の表面の基部の目の 色	観察 (b) (c)	1 2 3 4 5 6 7	白 緑 淡黄 黄 橙黄 橙 赤	white greenish light yellow medium yellow orange yellow orange red		
50	50 (* )	PQ G	花卉の裏面の主な 色	Petal: main color on the outer side	花卉の裏面の主な色	観察 (b) (c)		RHS カラーチャート の色票番号 による	RHS Colour Chart (indicate reference number)		

形質 番号	U P O V No.	記 号	形 質 (Characteristics)		定 義	調 査 方 法	階 級	状 態 (State)		標 準 品 種 (Ex.Var.)	備 考
			(日本語)	(English)				(日本語)	(English)		
51	51	PQ	外側の雄ずいの花 糸の主な色	Outer stamen: predominant color of filament	雄ずい群外周の花糸の主 な色	観 察 (b)	1 2 3 4 5 6 7 8 9	白 緑 淡黄 黄 橙 桃 赤 茶赤 紫	white green light yellow medium yellow orange pink red brown red purple	インターリス ティネケ エベラ 107  セルイロン	
52	52	QN [G]	花床の大きさ（庭 園用品種に限る。）	Seed vessel: size (at petal fall)	花弁の散った時の花床の 大きさ	観 察	1 3 5 7 9	極小 小 中 大 極大	very small small medium large very large		
53	53	PQ (+) [G]	果実の縦断面の形 （庭園用品種に限 る。）	Hip: shape in longitudinal section	成熟期の果実の縦断面の 形（果実を利用する品種 のみ）	観 察	1 2 3	漏斗形 ピッチャー形 洋なし形	funnel-shaped pitcher-shaped pear-shaped		
54	54	PQ [G]	果実の色（庭園用 品種に限る。）	Hip: color (at mature stage)	果実用栽培品種の成熟期 の果実の色（果実を利用 する品種のみ）	観 察	1 2 3 4 5	黄 橙 赤 茶 黒	yellow orange red brown black		

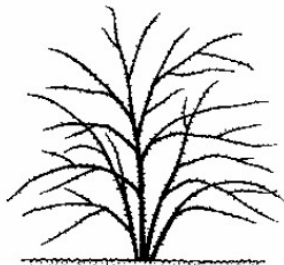
VIII. 特性表の説明 (Explanation on the Table of Characteristics)

形質2 樹姿 (つる性タイプを除く庭園用及び鉢物用品種に限る。)

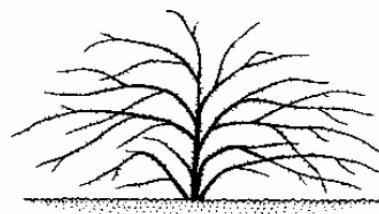
Char.2 Excluding varieties with growth type climber : Plant : growth habit



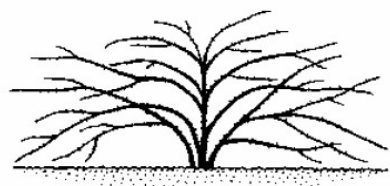
1  
直立  
upright



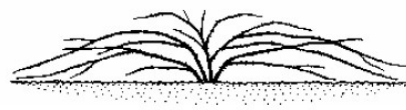
3  
半直立  
semi upright



5  
中間  
intermediate



7  
開張  
moderately spreading



9  
横張  
strongly spreading

形質14 先端小葉の葉身基部の形 (切り花用品種に限る。)

Char.14 Terminal leaflet : shape of base of blade



1  
鋭形  
acute



2  
鈍形  
obtuse

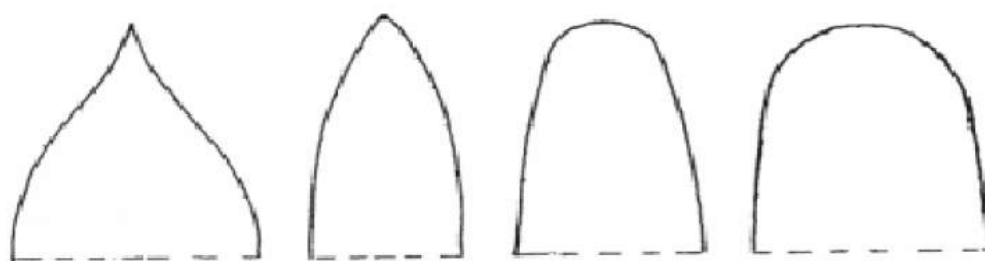


3  
円形  
rounded



4  
心臟形  
cordate

形質 15 先端小葉の葉身先端の形 Char.15 Terminal leaflet : shape of apex of blade



1  
鋭尖形  
acuminate

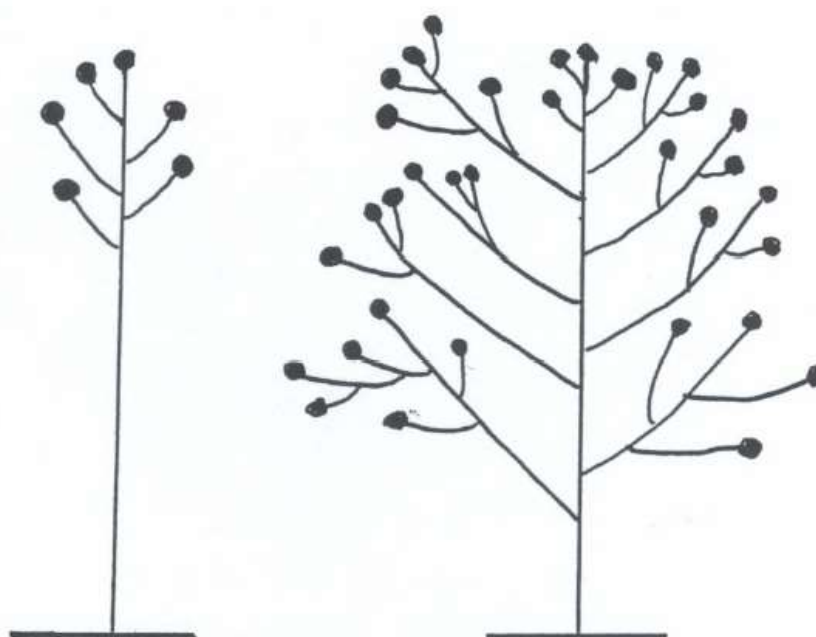
2  
鋭形  
acute

3  
鈍形  
obtuse

4  
円形  
rounded

形質 16 開花枝の開花側枝の有無 (庭園用及び鉢物用品種に限る。)

Char.16 Flowering shoot : flowering laterals



1  
無  
absent

9  
有  
present

形質 17 開花枝の開花側枝の数 (庭園用及び鉢物用品種に限る。)

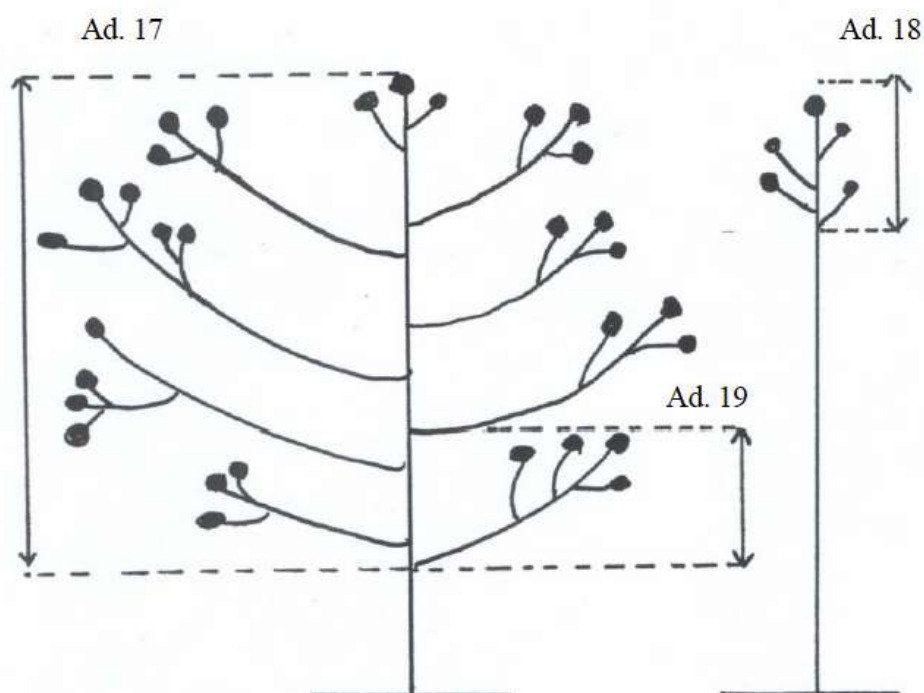
Char.17 Flowering shoot : number of flowering laterals

形質 18 開花枝の花の数 (庭園用及び鉢物用品種で開花側枝のない品種に限る。)

Char.18 Only varieties with no flowering laterals : Flowering shoot: number of flowers

形質 19 開花枝の側枝当たりの花の数 (庭園用及び鉢物用品種で開花側枝を有する品種に限る。)

Char.19 Only varieties with flowering laterals : Flowering shoot : number of flowers per lateral



形質23 花色の分類 Char.23 Flower: color group

ブレンド (系) とは、色の間において滑らかな移行が見られる状態。

多色品種とは、ゾーンの境が明確ではっきりしている状態。

- 2 白系 (white blend) : 主に白色で、若干他の色 (桃、赤、赤桃、紫色等) が混じり、若干の色合いを示す品種を含む。
- 5 黄系 (yellow blend) : 主に黄色で、若干他の色 (桃、赤、赤桃色等) が混じり、若干の色合いを示す品種を含む。
- 7 橙系 (orange blend) : 主に橙色で、若干他の色 (黄、紫色等) が混じり、若干の色合いを示す品種を含む。
- 9 桃系 (pink blend) : 主に桃色で、若干他の色 (橙、黄、紫色等) が混じり、若干の色合いを示す品種を含む。
- 11 赤系 (red blend) : 主に赤色で、若干他の色 (黄、橙色等) が混じり、若干の色合いを示す品種を含む。

- 14 青紫系 (violet blend) : 主に青紫で、若干他の色 (藤色又はラベンダー色等) が混じり、若干の色合いを示す品種を含む。
- 15 茶系 (brown blend) : 主に茶色で、若干他の色 (赤等) が混じり、若干の色合いを示す品種を含む。
- 16 多色 (multicolored) : 複数色で、ゾーンの境が明確ではっきり (色が混ざらない) している品種。

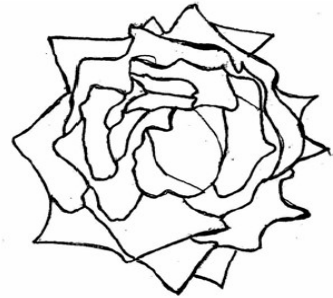
形質 27 花の形 Char.27 Flower : shape



1  
円形  
round



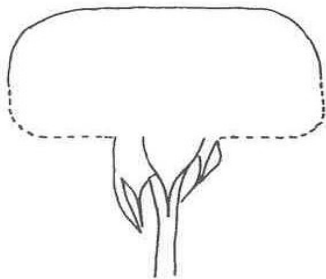
2  
不整円形  
irregularly rounded



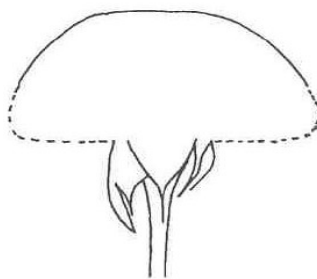
3  
星形  
star-shaped

形質 28 花の上部の輪郭 (切り花用及び庭園用品種に限る。)

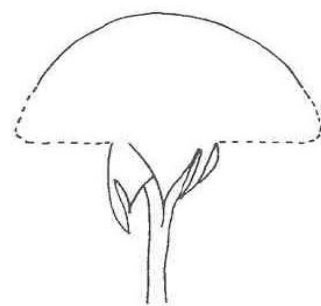
Char.28 Flower : profile of upper part



1  
平形  
flat



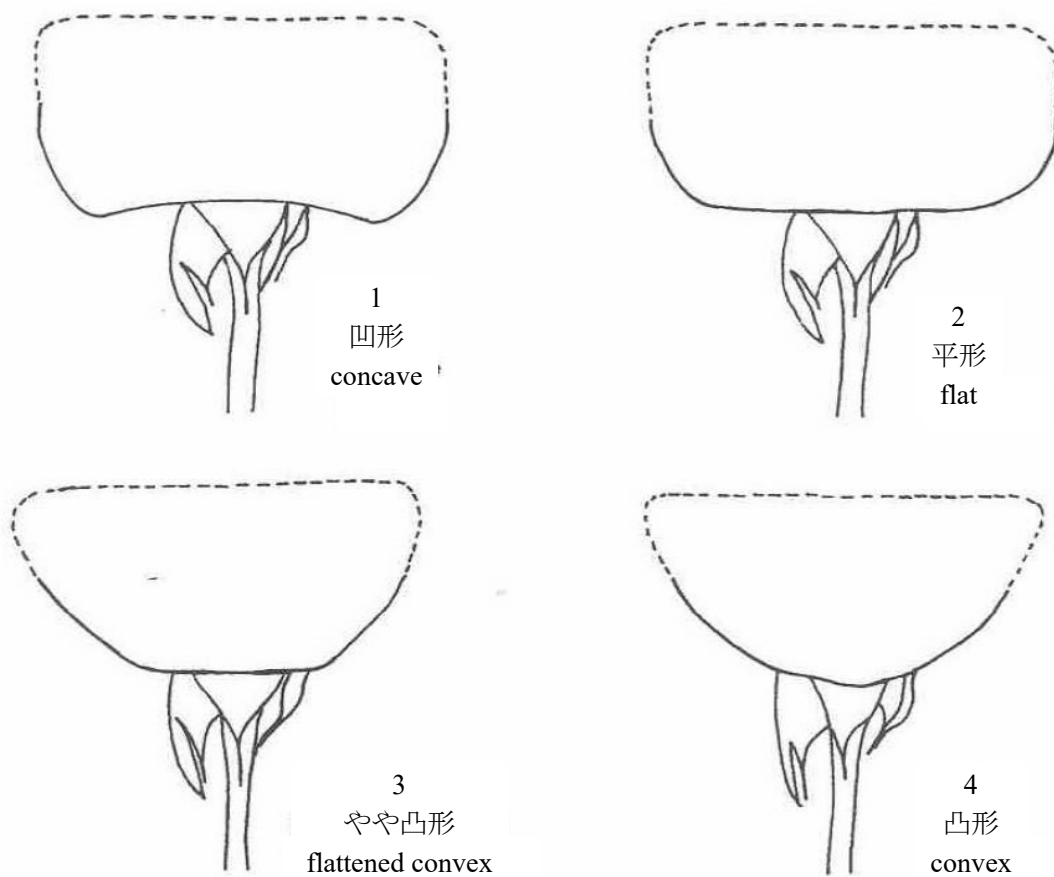
2  
やや凸形  
flattened convex



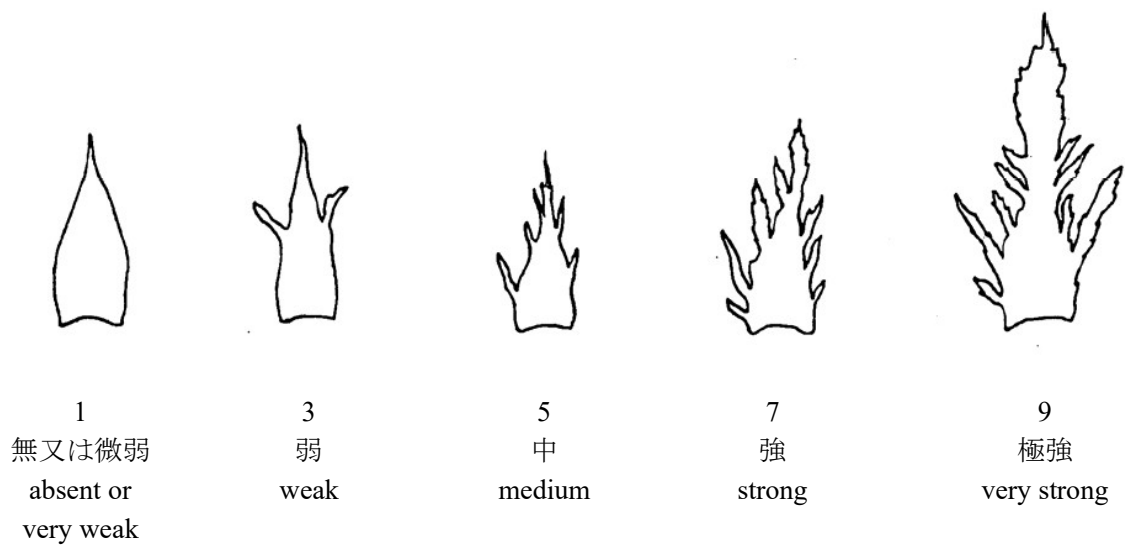
3  
凸形  
convex

形質 29 花の下部の輪郭 (切り花用及び庭園用品種に限る。)

Char.29 Flower : profile of lower part

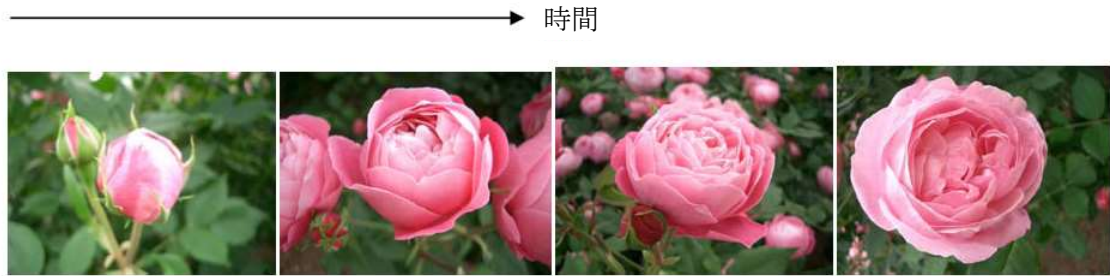


形質 31 がくの変形の強弱 Char.31 Sepal : extensions



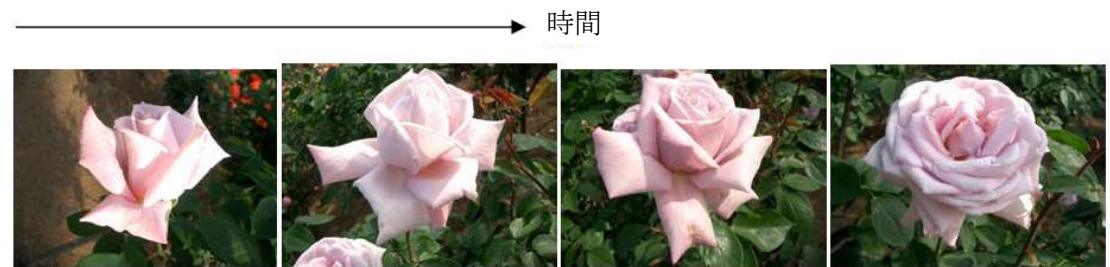
形質 32 花弁一枚ごとの展開の有無 Char.32 Petals : reflexing of petals one-by-one

開花期間にわたって花弁が同時に展開する品種の例。すなわち花弁は一枚ずつ離れない



1  
無  
absent

開花期間にわたって花弁が一枚ずつ展開する品種の例。



9  
有  
present

形質 45 花弁の表面の二次色の分布

Char.45 Only varieties with two or more colors on inner side of petal : Petal : distribution of secondary color on inner side (basal spot excluded)

形質 46 花弁の表面の三次色の分布

Char.46 Only varieties with more than two colors on inner side of petal : Petal : distribution of tertiary color on inner side (basal spot excluded)



1  
基部  
at base

2  
先端部  
at apex

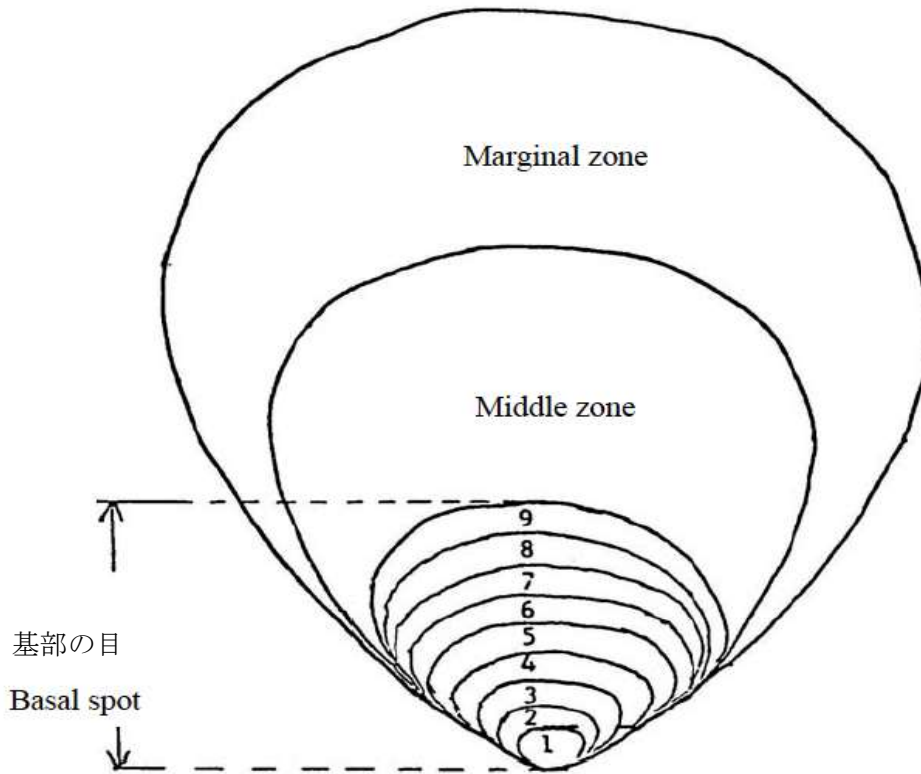
3  
縁部  
at marginal  
zone

4  
ぼかし  
as a flush

5  
部分又は縞  
as segments  
or stripes

6  
斑点  
as speckles

形質 48 花卉の表面の基部の目の大きさ  
 Char.48 Petal : size of basal spot on inner side



形質 53 果実の縦断面の形  
 Char.53 Hip: shape in longitudinal section



栽培型 (Growing types)

各タイプの品種の十分な生育を確保するために、切り花用、庭園用及び鉢物用に対して別個の栽培試験を設定することが必要である。次のとおり、タイプが異なる品種の栽培条件及び各品種にとって適切な栽培試験の型を決定する際に参考となる情報を提供する。

it may be necessary for separate growing trials to be established for cut-flower types, garden types and pot types in order to ensure the satisfactory growth of

varieties of those types. The following information is provided with regard to growing conditions for different types of varieties and information which may help in deciding on the type of trial(s) which may be appropriate for a variety:

#### 切り花用タイプ(Cut-flower types)

育種は、限られた遺伝子プールの中で行われる。一般的に、このタイプの品種は、ハイブリッド ティーローズに属し、以下の特徴をもつ。

Breeding is done in a limited gene pool. In general, such types of variety belong to the Hybrid Tea Roses and have the following features:

- ・低温耐性があまり強くない。温帯地域において良好な栽培のためには加温温室が必要である。  
not very tolerant to low temperatures: heated greenhouses required for good crop development in temperate zones;
- ・温暖気候において、日照や降雨から守る必要がある。  
protection needed against sun or rain, in warm climates;
- ・常に芽かきが必要である。単花品種は花序内の側枝を取り除き、スプレー品種は頂花を取り除く必要がある。  
disbudding, in order to produce one large flower per stem, always necessary by removing the laterals in the inflorescence and for spray varieties by removing the terminal flower;
- ・通常、庭園用や鉢物用品種に比べ、とげは小さく少ない。  
usually having less and smaller prickles than garden and pot rose types;
- ・多くの切り花用品種は八重であるが、半八重もある。  
most cut-flower types have double flowers, but are sometimes semi-double.

#### 庭園用(Garden types)

育種は、ほとんどの場合、他のタイプとは別のやや大きな遺伝子プールの中で行われる。一般的に、このタイプの品種は、以下の特徴をもつ。

Breeding is done in a rather large gene pool, in most cases much broader and different from the other types. In general, such types of variety have the following features:

- ・一般的に低温耐性がある。  
tolerant of lower temperatures in general;
- ・とげのタイプやサイズは、切り花用や鉢物用と比較して、それほど重要でない(育種上は、対照的な色の大きなとげが目標になることもある。)  
type and size of prickles less or not important compared to cut-flower and pot types(breeding is sometimes focussed on large prickles often of a contrasting color);

- ・ 全ての花のタイプ（一重、半八重及び八重）が見られる。  
all flower types (single, semi-double and double) can be seen in garden types;
- ・ 樹姿は、株幅の狭い木立性から這性まで様々である。  
growth habit varies from narrow bushy to creeping;
- ・ コンテナ用やパティオローズも含む。  
includes container and patio roses.

※ パティオローズ：ミニチュア系とフロリバンダ系を交雑した品種群

#### 鉢物用タイプ (Pot types)

育種は、切り花用タイプや庭園用タイプとは異なる遺伝子プールの中で主に行われる。一般的に、このタイプの品種は、以下の特徴をもつ。

Breeding is mainly done in a gene pool which is different from the cut-flower and garden types. In general, such types of variety have the following features:

- ・ 室内用鉢花として利用される唯一のタイプで、温室又は雨除け条件下で生産される。  
concern only types used as houseplants and produced in greenhouses or other sheltered conditions;
- ・ 株の高さや幅は限られる。  
plants with limited plant height and diameter;
- ・ ほとんどは半八重又は八重である。  
nearly always have semi-double or double flowers;
- ・ コンテナ用やパティオローズは鉢物用タイプには含まれない。それらは庭園用として取り扱うべきである。  
do not include container and / or patio roses, which should be treated as garden types.