

2026年3月

TG/234/1 2007-03-28 に準拠

ニホンカボチャ種

Butternut Squash, Cheese Pumpkin, China Squash,
Cushaw, Golden Cushaw, Musky Gourd, Pumpkin,
Squash, Winter crookneck Squash
(*Cucurbita moschata* Duchesne)

ニホンカボチャ種審査基準

I. 審査基準の対象 (Subject of these Guidelines)

この審査基準は、ウリ科 (Cucurbitaceae) カボチャ属 (*Cucurbita* L.) のニホンカボチャ種 (*C. moschata* Duchesne) の全ての品種に適用する。

II. 提出種苗 (Material Required)

- i) 種苗の形態 種子
- ii) 提出時期 審査当局が指定する時期
- iii) 数量 200g 又は 1,500 粒
種子は、発芽率、純潔率、水分含量等保存に適したものであること。
- iv) 提出する種苗は、重要な病害虫に汚染されていない十分に健全なものであること。
- v) 提出種苗は審査当局が指示した場合を除き薬剤、その他の処理をしていないものであること。もし、処理が行われている場合はその処理の詳細について記載すること。

III. 試験の実施 (Conduct of Tests)

- i) 栽培条件 特性の確認が十分にできる正常な生育が可能な条件下で実施する。
- ii) 最低供試個体数 20 個体 (2 区制以上に分割)
- iii) 栽培期間 2 生育周期。ただし、区別性及び均一性の結果が明確な場合は 2 生育周期目を省略することができる。
- iv) 調査方法
調査個体数 特に指示がない限り、植物体 10 個体又は各個体から採取した部分 10 個とする。
均一性は供試した全ての個体で判定する。
調査時期等 特に指示がない限り、特性表の調査方法欄に記載がある下記の記号に示された時期に行う。
(a) 葉は、1 番果が十分に成長した時期に完全展開葉を調査する。
(b) 果実は、適切な節位に着果させ、十分に成長し、果皮色に変化する直前の果実を調査する。
(c) 完熟果は、果皮色に変化した後の果実を調査する。
- v) 特別な試験 特別な条件下でのみ発現する特性があり、出願者が試験方法を添えて申告し、審査当局がこれに同意した場合は実施することがある。

IV. 判定基準 (Standards for Decisions)

判定は、品種登録出願審査等要領の区別性、均一性及び安定性 (DUS) 審査のための一般基準に基づくものとする。

なお、均一性について、単交雑品種及び近交系品種においては、母集団標準 1%、受容確率 95%を適用し、UPOV の TGP/8 文書の 8.1.10 節の図表 5 により判定する。供試個体数が 20 の場合、許容される異型個体数は 1 である。

他家受粉品種及び交雑品種においては、上記一般基準の第 4 の 2 (2) 及び (3) をそれぞれ適用する。

V. グループ分けに使用する形質 (Grouping of Varieties)

- i) 茎の長さ (形質 2)
- ii) 果実の長さ (形質 14)
- iii) 果実の直径 (形質 15)
- iv) 果実の形 (形質 18)
- v) 果実の条溝の有無 (形質 24)
- vi) 完熟果の果皮の主な色 (形質 28)
- vii) 完熟果の表面のいぼ状突起 (形質 31)

VI. 特性表で使用する記号の説明 (Legend)

G : グループ分けに使用する形質

(*) : 品種記載の国際調和のための調査形質

QL : 質的形質

QN : 量的形質

PQ : 擬似の質的形質

(+) : VIIIに特性表の説明図等を示す

MG : 植物体あるいは植物体の一部を集団として測定記録

MS : 植物体あるいは植物体の一部の個々の測定記録

VG : 植物体あるいは植物体の一部を集団として観察記録

VS : 植物体あるいは植物体の一部の個々の観察記録

必須形質 : 原則、必ず評価しなければならない形質であり、選択形質以外の全ての形質のため、特性表の備考欄の記載は省略される。

選択形質 : 種苗法施行規則第5条第2項に定める出願品種が当該形質によって他の品種と明確に区別されないと出願者が思料する場合に、当該形質に係る特性を願書に記載しないことができる形質。特性表の備考欄に付記される。

状態区分

質的形質及び擬似の質的形質の場合、全ての状態が特性表に記載してある。しかし、5階級以上の状態がある量的形質の場合、省略した状態が用いられることがある。例えば、9階級の状態による量的形質の場合、審査基準の状態は、以下のとおりに略されることがある。

状態 (State)		階級 (Note)
(日本語)	(English)	
小	small	3
中	medium	5
大	large	7

しかし、以下の9階級の状態を品種の記述として使用できるが、その場合には適切に使用するよう留意する。

状態 (State)		階級 (Note)
(日本語)	(English)	
極小	very small	1
かなり小	very small to small	2
小	small	3
やや小	small to medium	4
中	medium	5
やや大	medium to large	6
大	large	7
かなり大	large to very large	8
極大	very large	9

VII. 特性表 (Table of Characteristics)

形質番号	UPOV No.	記号	形質 (Characteristics)		定義	調査方法	階級	状態 (State)		標準品種 (Ex. Var.)	備考
			(日本語)	(English)				(日本語)	(English)		
1	1	QN	子葉の幅／長さ	Cotyledon: ratio width/length	完全展開時の子葉の幅／長さの比	測定/ 観察 比 MS/ VG	1 2 3 4 5	極小 小 中 大 極大	very small small medium large very large	はやと、Waltham まろあじ	
2	2	QN (* G	茎の長さ	Plant: length of main stem	植物体の地際から最長の主茎の先端部までの長さ	測定/ 観察 cm MS/ VG (a)	3 5 7	短 中 長	short medium long	はやと まろあじ Muscade de Province	
3	3	QN	葉身の大きさ	Leaf blade: size	葉身の大きさ (葉身の長さ×葉身の最大幅)	測定/ 観察 cm ² MS/ VG (a)	1 3 5 7 9	極小 小 中 大 極大	very small small medium large very large	はやと 富津黒皮、シエルパ Muscade de Province Trombolino d'Albenga	
4	4	QN (* (+)	葉身の周縁の切れ込み	Leaf blade: margin	葉身の周縁の切れ込みの強弱	観察 VG (a)	1 2 3	無又は極弱 弱 中又は強	entire or very weakly incised weakly incised moderately or strongly incised	はやと、シエルパ まろあじ、会津南瓜	

形質番号	UPOV No.	記号	形質 (Characteristics)		定義	調査方法	階級	状態 (State)		標準品種 (Ex. Var.)	備考
			(日本語)	(English)				(日本語)	(English)		
5	5	QN	葉身の緑色の濃淡	Leaf blade: intensity of green color of upper side	葉身の表面の緑色の濃淡	観察 VG (a)	1 2 3 4 5	極淡 淡 中 濃 極濃	very light light medium dark very dark	まろあじ シェルパ 富津黒皮、はやと	
6	6	QL	葉身の白斑	Leaf blade: silver patches	葉身の表面の白斑の有無	観察 VG (a)	1 9	無 有	absent present	富津黒皮、まろあじ 日向 14 号、はやと	
7	7	QN	葉柄の長さ	Petiole: length	葉柄の長さ	測定/ 観察 cm MS/ VG (a)	3 5 7	短 中 長	short medium long	はやと、富津黒皮 シェルパ	
8	8	QN	葉柄の直径	Petiole: diameter	葉柄の中央部の直径	測定/ 観察 mm MS/ VG (a)	1 3 5 7 9	極小 小 中 大 極大	very small small medium large very large	はやと 富津黒皮、まろあじ	
9	9	QN	雌花のがく片の長さ	Femal flower: length of sepal	雌花のがく片の長さ	測定/ 観察 mm MS/ VG	1 2 3 4 5	極短 短 中 長 極長	very short short medium long very long	まろあじ 富津黒皮	

形質番号	UPOV No.	記号	形質 (Characteristics)		定義	調査方法	階級	状態 (State)		標準品種 (Ex. Var.)	備考
			(日本語)	(English)				(日本語)	(English)		
10	10	QN	雄花のがく片の長さ	Male flower: length of sepal	雄花のがく片の長さ	測定/ 観察 mm MS/ VG	1 2 3 4 5	極短 短 中 長 極長	very short short medium long very long	富津黒皮 はやと	
11	11	QN	果柄の長さ	Peduncle: length	果柄の長さ	測定/ 観察 cm MS/ VG (b)	3 5 7	短 中 長	short medium long	富津黒皮 シェルパ	
12	12	QN	果柄の直径	Peduncle: diameter	果柄の中央部の直径	測定/ 観察 mm MS/ VG (b)	1 2 3 4 5	極小 小 中 大 極大	very small small medium large very large	はやと 富津黒皮 まろあじ Muscade de Province	
13	13	QN (*)	果皮の緑色の濃淡	Fruit: intensity of green color of skin	果皮の緑色の濃淡	観察 VG (b)	1 2 3 4 5	極淡 淡 中 濃 極濃	very light light medium dark very dark	まろあじ 会津南瓜 富津黒皮	

形質番号	UPOV No.	記号	形質 (Characteristics)		定義	調査方法	階級	状態 (State)		標準品種 (Ex. Var.)	備考
			(日本語)	(English)				(日本語)	(English)		
14	14	QN (* (+) G	果実の長さ	Fruit: length	果実の長さ（湾曲している場合は湾曲に沿った長さ）	測定/ 観察 cm MS/ VG (b)	1 2 3 4 5 6 7 8 9	極短 かなり短 短 やや短 中 やや長 長 かなり長 極長	very short very short to short short short to medium medium medium to long long long to very long very long	会津南瓜 富津黒皮 Muscade de Province、 日向 14 号 まろあじ Waltham Trombolino d'Albenga	
15	15	QN (* (+) G	果実の直径	Fruit: diameter	果実の最大幅部の直径	測定/ 観察 cm MS/ VG (b)	3 5 7	小 中 大	small medium large	まろあじ 会津南瓜、富津黒皮 Muscade de province	
16	16	QN	果実の長さ／直径	Fruit: ratio length/diameter	果実の長さ／直径の比	測定/ 観察 比 MS/ VG (b)	1 3 5 7 9	極小 小 中 大 極大	very small small medium large very large	Muscade de Province、 会津南瓜 富津黒皮 まろあじ	
17	17	QN (*	果実の最大幅部の位置	Fruit: position of broadest part	果実の最大幅部の位置	観察 VG (b)	1 2 3	基部側 中央部 先端側	toward stem end at middle toward blossom end	はやと 富津黒皮 まろあじ	

形質番号	UPOV No.	記号	形質 (Characteristics)		定義	調査方法	階級	状態 (State)		標準品種 (Ex. Var.)	備考
			(日本語)	(English)				(日本語)	(English)		
18	18	PQ (* (+) G	果実の形	Fruit: shape in longitudinal section	果実の縦断面の形	観察 VG (b)	1 2 3 4 5 6 7 8 9	扁平形 偏円形 円形 卵形 横広四角形 台形 洋なし形 棍棒形 円筒形	transverse broad elliptic transverse medium elliptic round ovate quadrangular trapezoidal pear shaped club shaped cylindrical	会津南瓜 はやと シェルパ まるあじ Trombolino d'Albenga	
19	19	QN (*	果実のネック発生の強弱	Fruit: presence of neck	果実のネック発生の強弱	観察 VG (b)	1 2 3	無又は極弱 弱 中又は強	absent or very weak weak medium or strong	富津黒皮、シェルパ まるあじ Trombolino d'Albenga	
20	20	QN	果実のネックの長さ	Fruit: length of neck	果実のネックの長さ	観察 VG (b)	1 2 3 4 5	無又は極短 短 中 長 極長	absent or very short short medium long very long	シェルパ まるあじ Trombolino d'Albenga	
21	21	QN (* (+)	果実の湾曲	Fruit: curving (longitudinal axis)	果実の湾曲の強弱	観察 VG (b)	1 2 3 4 5	無又は極弱 弱 中 強 極強	absent or very weak weak medium strong very strong	シェルパ まるあじ Trombolino d'Albenga	

形質番号	UPOV No.	記号	形質 (Characteristics)		定義	調査方法	階級	状態 (State)		標準品種 (Ex. Var.)	備考
			(日本語)	(English)				(日本語)	(English)		
22	22	QN (* (+)	果実の基部の形	Fruit: profile at stem end	果実の基部（果柄側）の縦断面の形	観察 VG (b)	1 2 3 4 5	凸 平 わずかに凹 やや凹 凹	raised flat slightly depressed moderately depressed strongly depressed	Trombolino d'Albenga まろあじ はやと 日向 14 号	
23	23	QN (* (+)	果実の先端部の形	Fruit: profile at blossom end	果実の先端部（花落ち側）の縦断面の形	観察 VG (b)	1 2 3	凹 平 凸	depressed flat raised	はやと まろあじ Trombolino d'Albenga	
24	24	QL (* G	果実の条溝の有無	Fruit: grooves	果実の表面の条溝の有無	観察 VG (b)	1 9	無 有	absent present	まろあじ 富津黒皮 Muscade de Province	
25	25	QN	果実の条溝間の距離	Fruit: distance between grooves	果実の表面の条溝から条溝までの距離	観察 VG (b)	1 2 3 4 5	極小 小 中 大 極大	very small small medium large very large	富津黒皮 Muscade de Province	
26	26	QN	果実の条溝の深さ	Fruit: depth of grooves	果実の表面の条溝の深さ	観察 VG (b)	1 2 3 4 5	極浅 浅 中 深 極深	very shallow shallow medium deep very deep	シェルパ 富津黒皮	

形質番号	UPOV No.	記号	形質 (Characteristics)		定義	調査方法	階級	状態 (State)		標準品種 (Ex. Var.)	備考
			(日本語)	(English)				(日本語)	(English)		
27	27	QN	果皮の模様の強弱	Fruit: marbling	果実の表面の模様の強弱	観察 VG (b)	1 2 3 4 5	無又は極弱 弱 中 強 極強	absent or very weak weak medium strong very strong	シエルパ 日向 14 号 Muscade de Province 会津南瓜	
28	28	PQ (* G	完熟果の果皮の主な色	Fruit: main color of skin	完熟果の果皮の主な色	観察 VG (c)	1 2 3 4 5	緑 黄白 黄 橙褐 褐	green cream yellow orange brown brown	Trombolino d'Albenga シエルパ Muscade de Province、 まろあじ 日向 14 号、富津黒皮	
29	29	QN	完熟果の果皮の主な色の濃淡	Fruit: intensity of main color of skin	完熟果の果皮の主な色の濃淡（色相毎に評価）	観察 VG (c)	1 2 3	淡 中 濃	light medium dark	富津黒皮、まろあじ Muscade de Province、 Trombolino d'Albenga 日向 14 号 シエルパ	
30	30	QL	完熟果の果皮のろう質	Fruit: waxiness of skin	完熟果の果皮のろう質の有無	観察 VG (c)	1 9	無 有	absent present	まろあじ はやと、富津黒皮	
31	31	QL (* (+) G	完熟果の表面のいぼ状突起	Fruit: warts	完熟果の表面のいぼ状突起の有無	観察 VG (c)	1 9	無 有	absent present	まろあじ はやと、富津黒皮	

形質番号	UPOV No.	記号	形質 (Characteristics)		定義	調査方法	階級	状態 (State)		標準品種 (Ex. Var.)	備考
			(日本語)	(English)				(日本語)	(English)		
32	32	PQ (*)	完熟果の果肉の主な色	Fruit: main color of flesh	完熟果の果肉の主な色	観察 VG (c)	1 2 3	黄 黄橙 橙	yellow yellowish orange orange	富津黒皮 まろあじ	
33	33	QN (+)	完熟果の果肉の厚さ	Fruit: thickness of flesh (at level of seed cavity)	完熟果の果肉の最大の厚さ	測定/ 観察 mm MS/ VG (c)	3 5 7	薄 中 厚	thin medium thick	Trombolinod'Albenga 富津黒皮 日向 14 号、はやと Muscade de Province	
34	34	QN	完熟果の花落ちの直径	Fruit: diameter of flower scar	完熟果の果実の花落ちの直径	測定/ 観察 mm MS/ VG (c)	3 5 7	小 中 大	small medium large	Trombolinod'Albenga 富津黒皮 はやと まろあじ	
35	35	QN (*)	種子の長さ	Seed: length	種子の長さ	測定/ 観察 mm MS/ VG (c)	3 5 7	短 中 長	short medium long	富津黒皮、日向 14 号 Waltham、シエルパ	

形質 番号	U P O V No.	記 号	形 質 (Characteristics)		定 義	調 査 方 法	階 級	状 態 (State)		標 準 品 種 (Ex. Var.)	備 考
			(日本語)	(English)				(日本語)	(English)		
36	36	QN (+)	種子の幅／長さ	Seed: ratio width/length	種子の幅／長さの比	測定/ 観察 比 MS/ VG (c)	1 2 3 4 5	極小 小 中 大 極大	very small small medium large very large	富津黒皮 シェルパ、まるあじ	
37	37	PQ	種皮の色	Seed: color of coat	種皮の色	観察 VG (c)	1 2 3 4	淡黄 黄 褐 半透明	cream yellow brown bluish grey	富津黒皮	

VIII. 特性表の説明 (Explanations on the Table of Characteristics)

ニホンカボチャ種は一年生で、葉は角張り、白斑があるものが多い、葉柄や葉身に軟毛が多い。果柄の付着部に坐を形成する。セイヨウカボチャとは葉が丸みを帯びること、果柄が円筒形で角張らず、柔軟なコルク質であることで区別される。ペポカボチャとは葉に刺があり、果柄が硬く、鋭く角張って稜と溝が明瞭であることで区別される。

Cucurbita moschata Duch. is an annual plant with angular leaves, many of white variegation, and soft hairs on the petioles and leaf blades. It develops an enlarged peduncle at the attachment point of the peduncle. It is distinguished from *Cucurbita maxima* Duch. by its rounded leaves and cylindrical, non-angular, soft corky peduncle. It is distinguished from *Cucurbita pepo* L. by its leaves with prickles and firm, sharply angular peduncles with conspicuous ridges and grooves.

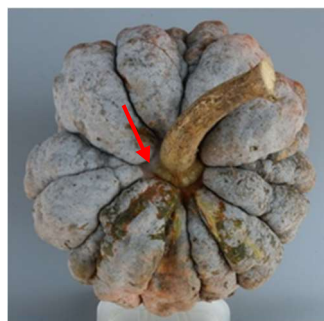
ニホンカボチャ
C. moschata Duch.



角張り、白斑がある



刺がない



果柄の付着部に坐 (矢印) を形成

セイヨウカボチャ
C. maxima Duch.



丸みを帯び、白斑がない



刺がない



円筒形で、柔軟なコルク質

ペポカボチャ
C. pepo L.



角張る



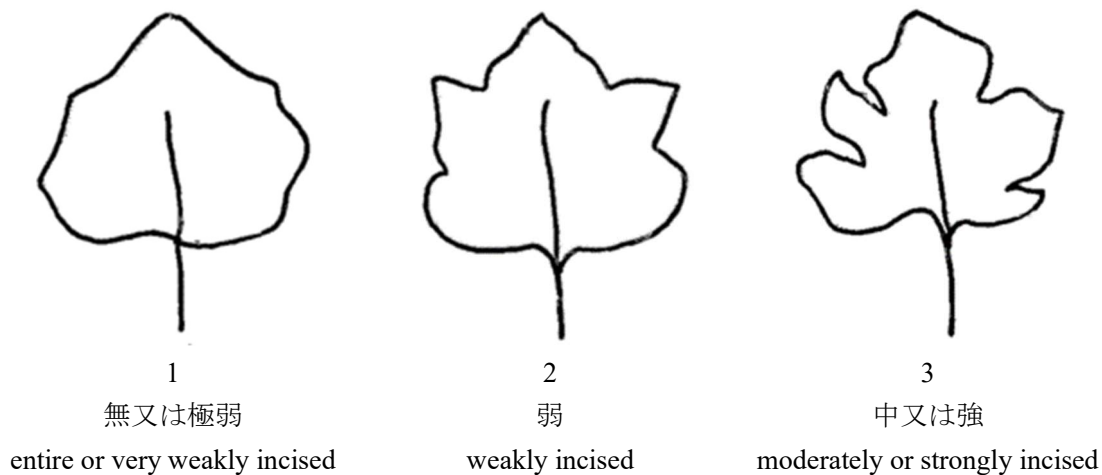
刺 (丸印) がある



角張り、稜と溝 (矢印) が明瞭

形質 4 葉身の周縁の切れ込み

Char.4 Leaf blade: margin



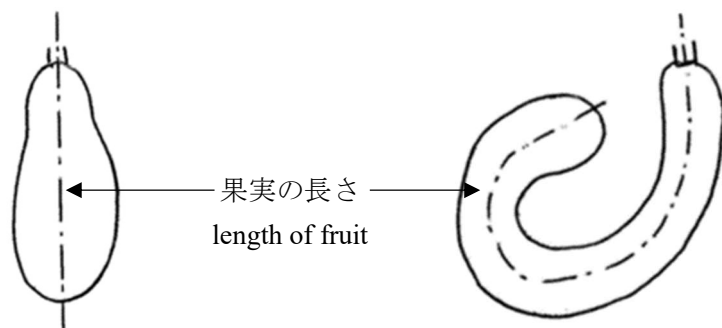
形質 14 果実の長さ Char.14 Fruit: length

果実の長さは、果実の基部(果柄部)から先端部(花落ち部)の長さで評価する。

果実が湾曲している場合は、湾曲に沿った長さで評価する。

Fruit length should be assessed as the length from stem end of the fruit (peduncle side) to blossom end (blossom scar side).

If the fruit is curved, it should be assessed according to the length along the curve.



形質 15 果実の直径 Char.15 Fruit: diameter

果実の直径は、果実の最大幅部の直径で評価する。

The diameter should be observed at the position of the broadest part.

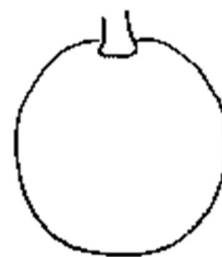
形質 18 果実の形 Char.18 Fruit: shape in longitudinal section



1
扁平形
transverse broad elliptic



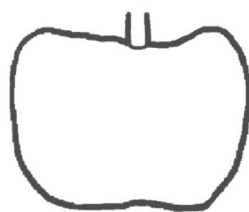
2
偏円形
transverse medium elliptic



3
円形
round



4
卵形
ovate



5
横広四角形
quadrangular



6
台形
trapezoidal



7
洋なし形
pear shaped

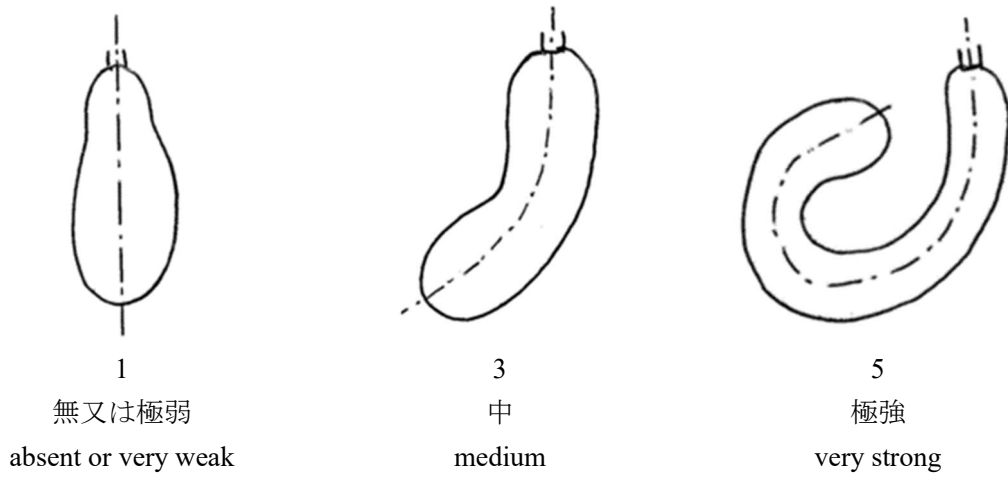


8
棍棒形
club shaped

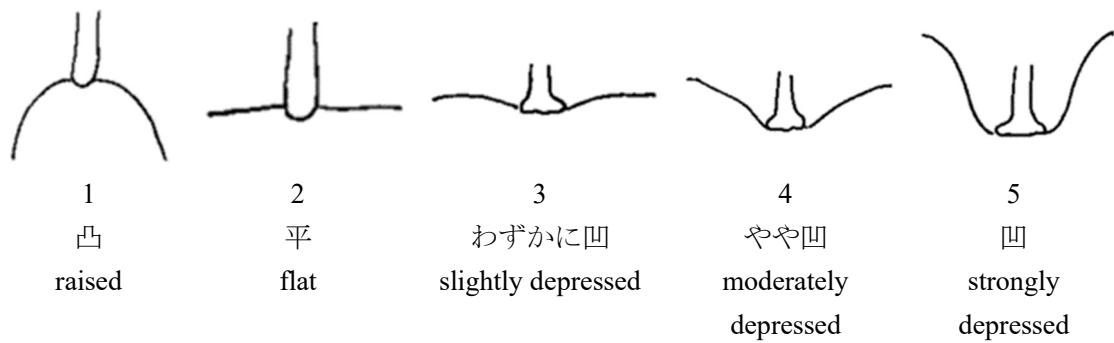


9
円筒形
cylindrical

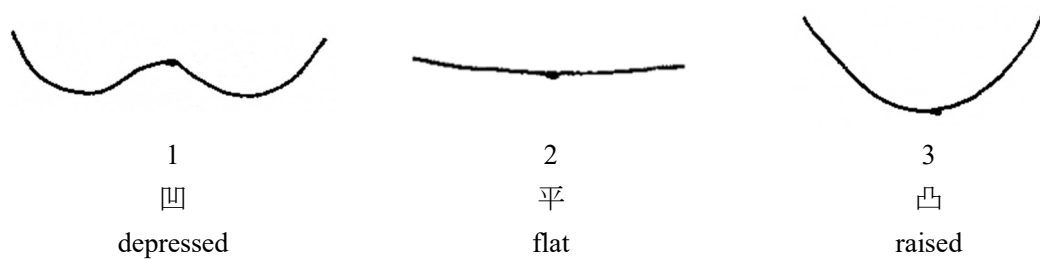
形質 21 果実の湾曲 Char.21 Fruit: curving (longitudinal axis)



形質 22 果実の基部の形 Char.22 Fruit: profile at stem end



形質 23 果実の先端部の形 Char.23 Fruit: profile at blossom end



形質 31 完熟果表面のいぼ状突起

Char.31 Fruit: warts



1
無
absent



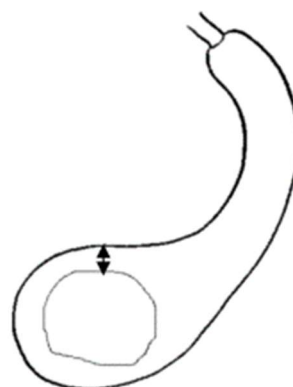
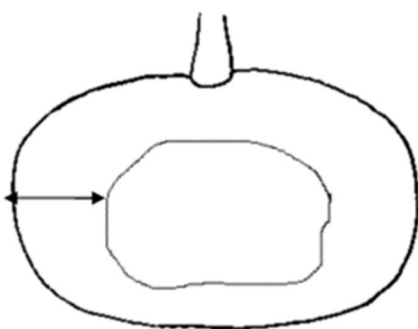
9
有
present

形質 33 完熟果の果肉の厚さ

Char.33 Fruit: thickness of flesh (at level of seed cavity)

果肉の厚さは、ネックを除いた内果皮の最内側から表皮までの最も厚い部分を測定する。

Thickness should be measured at the widest part of the flesh, at the level of seed cavity.



形質 36 種子の幅／長さ

Char.36 Seed: ratio width/length

幅／長さの比 Ratio width/length	階級 note	
0.5 よりも小さい smaller than 0.5	2	小 small
概ね 0.5 close to 0.5	3	中 medium
0.5 よりも大きい higher than 0.5	4	大 large