

2026年3月

TG/119/4 Corr.2 2002-04-17+2007-03-28+2016-03-16 に準拠

ペポカボチャ種

Courgette; Marrow; Pumpkin; Summer squash;
Table queen squash; Vegetable Marrow; Zucchini
(*Cucurbita pepo* L.)

ペポカボチャ種審査基準

I. 審査基準の対象 (Subject of these Guidelines)

この審査基準は、ウリ科 (Cucurbitaceae) カボチャ属 (*Cucurbita* L.) のペポカボチャ種 (*C. pepo* L.) 及びその交雑種に適用する。

II. 提出種苗 (Material Required)

- i) 種苗の形態 種子
- ii) 提出時期 審査当局が指定する時期
- iii) 数量 200g 又は 1,500 粒
種子は、発芽率、純潔率、水分含量等保存に適したものであること。
- iv) 提出する種苗は、重要な病害虫に汚染されていない十分に健全なものであること。
- v) 提出種苗は審査当局が指示した場合を除き薬剤、その他の処理をしていないものであること。もし、処理が行われている場合はその処理の詳細について記載すること。

III. 試験の実施 (Conduct of Tests)

- i) 栽培条件 特性の確認が十分にできる正常な生育が可能な条件下で実施する。
- ii) 最低供試個体数 20 個体 (2 区制以上に分割)
- iii) 栽培期間 2 生育周期。ただし、区別性及び均一性の結果が明確な場合は 2 生育周期目を省略することができる。
- iv) 調査方法
調査個体数 特に指示がない限り、植物体 10 個体又は各個体から採取した部分 10 個とする。
均一性は供試した全ての個体で判定する。
調査時期等 特に指示がない限り、特性表の調査方法欄に記載がある下記の記号に示された時期に行う。
 - (a) 葉は、1 番果が十分に成長した時期に完全展開葉を調査する。
 - (b) 未熟果は開花の 3~5 日後に調査する。
 - (c) 果実は、適切な節位に着果させ、十分に成長し、果皮色が変化する直前の果実を調査する。
 - (d) 完熟果は、果皮色が変化した後の果実を調査する。
- v) 特別な試験 特別な条件下でのみ発現する特性があり、出願者が試験方法等を添えて申告し、審査当局がこれに同意した場合は実施することができる。

IV. 判定基準 (Standards for Decisions)

判定は、品種登録出願審査等要領の区別性、均一性及び安定性 (DUS) 審査のための一般基準に基づくものとする。

なお、均一性について、放任受粉品種においては、母集団標準 2%、受容確率 95%を適用し、UPOV の TGP/8 文書の 8.1.10 節の図表 4 により判定する。供試個体数が 20 の場合、許容される異型個体数は 2 である。

また、単交雑品種においては、母集団標準 1%、受容確率 95%を適用し、UPOV の TGP/8

文書の 8.1.10 節の図表 5 により判定する。供試個体数が 20 の場合、許容される異型個体数は 1 である。

V. グループ分けに使用する形質 (Grouping of Varieties)

- i) 品種のタイプ (形質 1)
- ii) 草姿 (形質 5)
- iii) 分枝の発生の有無 (形質 6)
- iv) 葉身の白斑の有無 (形質 16)
- V) 果皮の主な色 (形質 59)

VI. 特性表で使用する記号の説明 (Legend)

G : グループ分けに使用する形質

(*) : 品種記載の国際調和のための調査形質

QL : 質的形質

QN : 量的形質

PQ : 擬似の質的形質

(+) : VIII に特性表の説明図等を示す

MG : 植物体あるいは植物体の一部を集団として測定記録

MS : 植物体あるいは植物体の一部の個々の測定記録

VG : 植物体あるいは植物体の一部を集団として観察記録

VS : 植物体あるいは植物体の一部の個々の観察記録

必須形質 : 原則、必ず評価しなければならない形質であり、選択形質以外の全ての形質のため、特性表の備考欄の記載は省略される。

選択形質 : 種苗法施行規則第 5 条第 2 項に定める出願品種が当該形質によって他の品種と明確に区別されないと出願者が思料する場合に、当該形質に係る特性を願書に記載しないことができる形質。特性表の備考欄に付記される。

状態区分

質的形質及び擬似の質的形質の場合、全ての状態が特性表に記載してある。しかし、5階級以上の状態がある量的形質の場合、省略した状態が用いられることがある。例えば、9階級の状態による量的形質の場合、審査基準の状態は、以下のとおりに略されることがある。

状態 (State)		階級 (Note)
(日本語)	(English)	
小	small	3
中	medium	5
大	large	7

しかし、以下の9階級の状態を品種の記述として使用できるが、その場合には適切に使用するよう留意する。

状態 (State)		階級 (Note)
(日本語)	(English)	
極小	very small	1
かなり小	very small to small	2
小	small	3
やや小	small to medium	4
中	medium	5
やや大	medium to large	6
大	large	7
かなり大	large to very large	8
極大	very large	9

VII. 特性表 (Table of Characteristics)

形質番号	UPOV No.	記号	形質 (Characteristics)		定義	調査方法	階級	状態 (State)		標準品種 (Ex. Var.)	備考
			(日本語)	(English)				(日本語)	(English)		
1		QLG(+)	品種のタイプ	Type of varieties	品種のタイプの区分	観察 VG	1 2 3 4 5 6	ズッキーニ系 スカラップ系 エイコーン系 ネック系 ロンディニ系 パンプキン類	zucchini scallop acorn neck rondinii pumpkin group	「VIII. 特性表の説明」を参照	
2	1	PQ	子葉の形	Seedling: shape of cotyledons	完全展開時の子葉の形	観察 VG	1 2 3 4 5	狭楕円形 楕円形 広楕円形 円形 倒卵形	narrow elliptic elliptic broad elliptic circular obovate	ブラックエッグ Sunburst プッチィーニ	
3	2	QN	子葉の緑色の濃淡	Seedling: intensity of green color of cotyledons	完全展開時の子葉の緑色の濃淡	観察 VG	1 2 3 4 5	極淡 淡 中 濃 極濃	very light light medium dark very dark	Sunburst ストライプペポ、 ゴールディー パリーノ オリーブ	
4	3	QN(*)	子葉の横断面の形	Seedling: cross section of cotyledons	完全展開時の子葉の中央部の横断面の形	観察 VG	1 2 3	凹 平 凸	concave straight convex	Sunburst	

形質番号	UPOV No.	記号	形質 (Characteristics)		定義	調査方法	階級	状態 (State)		標準品種 (Ex. Var.)	備考
			(日本語)	(English)				(日本語)	(English)		
5	4	PQ (* G	草姿	Plant: growth habit	草姿	観察 VG	1 2 3	叢性 半つる性 つる性	bush semi-trailing trailing	Sunburst、 テーブルクイーン プッチーニ、 ストライプペポ 金糸瓜	
6	5	QL (* G	分枝の発生の有無	Plant: branching	分枝の発生の有無	観察 VG	1 9	無 有	absent present	ゴールドイー プッチーニ	
7	6	QN	分枝の多少	Plant: degree of branching	分枝の多少	観察 VG	1 2 3 4 5	極少 少 中 多 極多	very weak weak medium strong very strong	ストライプペポ プッチーニ	
8	7	QN	葉柄の角度（草姿が叢性の品種に限る。）	<u>Bushy varieties only:</u> Plant: attitude of petiole (excluding lower eternal leaves)	下位葉を除く葉柄の角度	観察 VG (a)	1 2 3 4 5	直立 やや直立 斜上 やや水平 水平	erect erect to semi-erect semi-erect semi-erect to horizontal horizontal	ブラックエッグ Sunburst	
9	8	PQ (*	茎の色	Stem: color	茎の色	観察 VG	1 2	緑 緑と黄	completely green partly green and partly yellow	Sunburst	

形質番号	UPOV No.	記号	形質 (Characteristics)		定義	調査方法	階級	状態 (State)		標準品種 (Ex. Var.)	備考
			(日本語)	(English)				(日本語)	(English)		
10	9	QN	茎の緑色の濃淡	Stem: intensity of green color	茎の緑色の濃淡	観察 VG	1 2 3 4 5	極淡 淡 中 濃 極濃	very light light medium dark very dark	カスタードホワイト プッチーニ ゴールドイー ブラックエッグ	
11	10	QL	茎の斑紋	Stem: mottling	茎の節間の斑紋の有無	観察 VG	1 9	無 有	absent present	プッチーニ Sunburst	
12	11	PQ (+)	巻きづるの発達	Stem: tendrils	巻きづるの発達の程度	観察 VG	1 2	無又は未発達 十分に発達	absent to rudimentary well developed	Sunburst ストライプペポ	
13	12	QN	葉身の大きさ	Leaf blade: size	葉身の大きさ (葉身の長さ×葉身の 最大幅)	測定/ 観察 cm ² MS/ VG (a)	3 5 7	小 中 大	small medium large	プッチーニ 金糸瓜、 テーブルクイーン ストライプペポ、 ブラックエッグ	
14	13	QN (* (+)	葉身の切れ込み	Leaf blade: incisions	葉身の切れ込みの深さ	観察 VG (a)	1 3 5 7 9	無又は極浅 浅 中 深 極深	absent or very shallow shallow medium deep very deep	Sunburst ゴールドイー ストライプペポ ステラ 2	

形質番号	UPOV No.	記号	形質 (Characteristics)		定義	調査方法	階級	状態 (State)		標準品種 (Ex. Var.)	備考
			(日本語)	(English)				(日本語)	(English)		
15	14	QN	葉身の緑色の濃淡	Leaf blade: intensity of green color of upper surface	葉身の表面の緑色の濃淡	観察 VG (a)	1 2 3 4 5	極淡 淡 中 濃 極濃	very light light medium dark very dark	ストライプペポ プッチーニ ブラックエッグ	
16	15	QL (* G	葉身の白斑の有無	Leaf blade: silvery patches	葉身の表面の白斑の有無	観察 VG (a)	1 9	無 有	absent present	プッチーニ パリーノ オリーブ	
17	16	QN	葉身の白斑の大きさ	Leaf blade: relative area covered by silvery patches	葉身の表面の白斑の葉身に対する相対的な大きさ	観察 VG (a)	1 2 3 4 5	極小 小 中 大 極大	very small small medium large very large	ブラックエッグ Gold Rush パリーノ オリーブ	
18	17	QN	葉柄の長さ	Petiole: length	葉柄の長さ	測定/ 観察 cm MS/ VG (a)	3 5 7	短 中 長	short medium long	ストライプペポ ステラ2、 Sunburst ゴールドディー、 ブラックエッグ	
19	18	QN	葉柄のとげ	Petiole: number of prickles	葉柄のとげ（とげ状の剛毛）の多少	観察 VG (a)	1 2 3 4 5	無又は極少 少 中 多 極多	absent or very few few medium many very many	ゴールドディー ストライプペポ Sunburst	

形質番号	UPOV No.	記号	形質 (Characteristics)		定義	調査方法	階級	状態 (State)		標準品種 (Ex. Var.)	備考
			(日本語)	(English)				(日本語)	(English)		
20	19	QL (* (+)	雌花の花冠内側の環状着色の有無	Female flower: ring at inner side of corolla	雌花の花冠内側の環状着色の有無	観察 VG	1 9	無 有	absent present	プッチーニ ブラックエッグ	
21	20	PQ	雌花の花冠内側の環状着色部の色	Female flower: color of ring at inner side of corolla	雌花の花冠内側の環状着色部の色	観察 VG	1 2 3	黄 緑 黄と緑	yellow green yellow and green	イエローボート カスタードホワイト ゴールドディー	
22	21	QN	雌花の花冠内側の環状着色部の緑色の濃淡（雌花の花冠内側の環状着色部の色が緑の品種に限る。）	<u>Only varieties with green ring at inner side of corolla:</u> Female flower: intensity of color of green ring at inner side of corolla	雌花の花冠内側の環状着色部の緑色の濃淡（雌花の花冠内側の環状着色部の色に緑がある品種は調査する。）	観察 VG	1 2 3 4 5	極淡 淡 中 濃 極濃	very weak weak medium strong very strong	パリーノ オリーブ ゴールドディー ブラックエッグ ステラ2	
23	22	QL (+)	雄花の花冠内側の環状着色の有無	Male flower: ring at inner side of corolla	雄花の花冠内側の環状着色の有無	観察 VG	1 9	無 有	absent present	プッチーニ ストライプペポ	
24	23	PQ (*	雄花の花冠内側の環状着色部の色	Male flower: color of ring at inner side of corolla	雄花の花冠内側の環状着色部の色	観察 VG	1 2 3	黄 緑 黄と緑	yellow green yellow and green	パリーノ オリーブ カスタードホワイト ストライプペポ	

形質番号	U P O V No.	記号	形質 (Characteristics)		定義	調査方法	階級	状態 (State)		標準品種 (Ex. Var.)	備考
			(日本語)	(English)				(日本語)	(English)		
25	24	QN	雄花の花冠内側の環状着色部の緑色の濃淡（雄花の花冠内側の環状着色部の色が緑の品種に限る。）	<u>Only varieties with green ring at inner side of corolla:</u> Male flower: intensity of green color of ring at inner side of corolla	雄花の花冠内側の環状着色部の緑色の濃淡（雄花の花冠内側の環状着色部の色に緑がある品種は調査する。）	観察 VG	1 2 3 4 5	極淡 淡 中 濃 極濃	very weak weak medium strong very strong	ゲルバーイングリッシャー カスタードホワイト ブラックエッグ ステラ2	
26	25	QN	未熟果の長さ／直径（ズッキーニ系の品種に限る。）	<u>Only Zucchini type varieties:</u> Young fruit: ratio length/maximum diameter	ズッキーニ系品種の未熟果の長さ／最大直径の比	測定 比 MS (b)	1 3 5 7 9	極小 小 中 大 極大	very small small medium large very large	ゴールドディー、 ブラックエッグ イエローボート、 Zephyr	
27	26	PQ (+)	未熟果の形（ズッキーニ系の品種に限る。）	<u>Only Zucchini type varieties:</u> Young fruit: general shape	ズッキーニ系品種の未熟果の全体の形	観察 VG (b)	1 2 3 4 5 6	円形 洋なし形 偏楕円形 楕円形 円筒形 偏円筒形	globular pear shaped tapered elliptical elliptical cylindrical tapered cylindrical	ゴールドディー Gold Rush Zephyr	

形質番号	UPOV No.	記号	形質 (Characteristics)		定義	調査方法	階級	状態 (State)		標準品種 (Ex. Var.)	備考
			(日本語)	(English)				(日本語)	(English)		
28	27	PQ (*)	未熟果の果皮の主な色	Young fruit: main color of skin (excluding color of ribs or grooves)	稜及び条溝の色を除いた未熟果の果皮の主な色	観察 VG (b)	1 2 3 4 5 6 7	白 黄白 黄 緑 白と黄 白と緑 黄と緑	white cream yellow green partly white and partly yellow partly white and partly green partly yellow and partly green	ゴールドイー、 プッチイーニ ブラックエッグ、 パリーノ オリーブ Zephyr	
29	28	QN	未熟果の果皮の黄色の濃淡（未熟果の果皮の主な色に黄がある品種に限る。）	<u>Only varieties with yellow color of skin:</u> Young fruit: intensity of yellow color of skin (as for 28)	未熟果の果皮の黄色の濃淡	観察 VG (b)	1 2 3 4 5	極淡 淡 中 濃 極濃	very light light medium dark very dark	プッチイーニ Gold Rush ゴールドイー	
30	29	QN	未熟果の果皮の緑色の濃淡（未熟果の果皮の主な色に緑がある品種に限る。）	<u>Only varieties with green color of skin:</u> Young fruit: intensity of green color of skin (as for 28)	未熟果の果皮の緑色の濃淡	観察 VG (b)	1 2 3 4 5	極淡 淡 中 濃 極濃	very light light medium dark very dark	金糸瓜 パリーノ オリーブ ストライプペポ ブラックエッグ	

形質番号	UPOV No.	記号	形質 (Characteristics)		定義	調査方法	階級	状態 (State)		標準品種 (Ex. Var.)	備考
			(日本語)	(English)				(日本語)	(English)		
31	30	PQ (* (+)	果実の形	Fruit: general shape	果実の全体の形	観察 VG (c)	1 2 3 4 5 6 7 8 9 10 11 12	円盤形 扁平形 偏円形 円形 心臓形 広楕円形 卵形 楕円形 円筒形 洋なし形 ボトル形 棍棒形	disc shaped transverse elliptical transverse broad elliptical globular top shaped broad elliptical ovate elliptical cylindrical pear shaped bottle shaped club shaped	Sunburst プッチイーニ ゴールドイー ストライプペポ テーブルクイーン 金糸瓜 ゴールドイー・ポー イエローボート	
32	31. 1	QN (* (*)	果実の長さ（スカラ ップ系の品種に限る 。）	<u>Only Scallop type</u> varieties: Fruit: length	スカラップ系品種の果 実の長さ	測定 cm MS (c)	3 5 7	短 中 長	short medium long	Sunburst ゲルバー・イングリッシュ	
33	31. 2	QN (* (*)	果実の長さ（エイコ ーン系の品種に限る 。）	<u>Only Acorn type</u> varieties: Fruit: length	エイコーン系品種の果 実の長さ	測定 cm MS (c)	3 5 7	短 中 長	short medium long	テーブルクイーン	
34	31. 3	QN (* (*)	果実の長さ（ネック 系の品種に限る。）	<u>Only Neck type</u> varieties: Fruit: length	ネック系品種の果実の 長さ	測定 cm MS (c)	3 5 7	短 中 長	short medium long	Rugosa friulana	

形質番号	UPOV No.	記号	形質 (Characteristics)		定義	調査方法	階級	状態 (State)		標準品種 (Ex. Var.)	備考
			(日本語)	(English)				(日本語)	(English)		
35	31.4	QN(*)	果実の長さ（ズッキーニ系の品種に限る。）	<u>Only Zucchini type varieties:</u> Fruit: length	ズッキーニ系品種の果実の長さ	測定 cm MS (c)	3 5 7	短 中 長	short medium long	ブラックエッグ Zephyr	
36	32.1	QN	果実の直径（スカラップ系の品種に限る。）	<u>Only Scallop type varieties:</u> Fruit: maximum diameter	スカラップ系品種の果実の最大直径	測定 cm MS (c)	3 5 7	小 中 大	small medium large	Sunburst カスタードホワイト	
37	32.2	QN	果実の直径（エイコーン系の品種に限る。）	<u>Only Acorn type varieties:</u> Fruit: maximum diameter	エイコーン系品種の果実の最大直径	測定 cm MS (c)	3 5 7	小 中 大	small medium large	テーブルクイーン	
38	32.3	QN	果実の直径（ズッキーニ系の品種に限る。）	<u>Only Zucchini type varieties:</u> Fruit: maximum diameter	ズッキーニ系の品種の果実の最大直径	測定 cm MS (c)	3 5 7	小 中 大	small medium large	Zephyr ゴールドイー ブラックエッグ、 パリーノ オリーブ	
39	33.1	QN	果実の長さ／直径（スカラップ系の品種に限る。）	<u>Only Scallop type varieties:</u> Fruit: ratio length/maximum diameter	スカラップ系品種の果実の長さ／最大直径の比	測定 比 MS (c)	3 5 7	小 中 大	small medium large	Sunburst	
40	33.2	QN	果実の長さ／直径（エイコーン系の品種に限る。）	<u>Only Acorn type varieties:</u> Fruit: ratio length/maximum diameter	エイコーン系品種の果実の長さ／最大直径の比	測定 比 MS (c)	3 5 7	小 中 大	small medium large	テーブルクイーン	

形質番号	U P O V No.	記号	形質 (Characteristics)		定義	調査方法	階級	状態 (State)		標準品種 (Ex. Var.)	備考
			(日本語)	(English)				(日本語)	(English)		
41	33.3	QN	果実の長さ／直径（ズッキーニ系の品種に限る。）	<u>Only Zucchini type varieties:</u> Fruit: ratio length/maximum diameter	ズッキーニ系品種の果実の長さ／最大直径の比	測定 比 MS (c)	1 3 5 7 9	極小 小 中 大 極大	very small small medium large very large	ブラックエッグ イエローボート、 Zephyr	
42	34.1	QN (*)	果実の大きさ（パンプキン類の品種に限る。）	<u>Only Pumpkin group varieties:</u> Fruit: size	パンプキン類品種の果実の重さ	測定 g MS (c)	1 3 5 7 9	極小 小 中 大 極大	very small small medium large very large	プッチーニ 金糸瓜 ストライプペポ	
43	34.2	QN (*)	果実の大きさ（ロンディニ系及び果実の大きさが極小のパンプキン類の品種に限る。）	<u>Only Rondini type varieties:</u> Fruit: size	ロンディニ系品種及び果実の大きさが極小のパンプキン類品種の果実の重さ	測定 g MS (c)	3 5 7	小 中 大	small medium large	プッチーニ Sweet Dumpling	
44	35	PQ	果実の基部の形（パンプキン類の品種に限る。）	<u>Only pumpkin group varieties:</u> Fruit: peduncle end	パンプキン類品種の果実の基部（果柄側）の縦断面の形	観察 VG (c)	1 2 3	凸 平 凹	convex straight concave	ストライプペポ プッチーニ	

形質番号	UPOV No.	記号	形質 (Characteristics)		定義	調査方法	階級	状態 (State)		標準品種 (Ex. Var.)	備考
			(日本語)	(English)				(日本語)	(English)		
45	36	QN	果実の側面の隆起の強弱（スカラップ系の品種に限る。）	<u>Only Scallop type varieties:</u> Fruit: protrusion of equatorial margin	スカラップ系品種の果実の側面の隆起の強弱	観察 VG (c)	1 2 3 4 5	極弱 弱 中 強 極強	very weak weak medium strong very strong	Sunburst ゲルバーイングリッシャー	
46	37	PQ	果実の側面の隆起の位置（スカラップ系の品種に限る。）	<u>Only Scallop type varieties:</u> Fruit: position of equatorial margin	スカラップ系品種の果実の側面の隆起の位置	観察 VG (c)	1 2	中央部 茎の基部に向かう	at the middle towards stem end	カスタードホワイト ゲルバーイングリッシャー	
47	38	PQ	果実の基部の形（スカラップ系の品種に限る。）	<u>Only Scallop type varieties:</u> Fruit: peduncle end	スカラップ系品種の果実の基部（果柄側）の縦断面の形	観察 VG (c)	1 2	平 凸	straight convex	ゲルバーイングリッシャー	
48	39	PQ	果実の先端部の形（スカラップ系の品種に限る。）	<u>Only Scallop type varieties:</u> Fruit: blossom end	スカラップ系品種の果実の先端部（花落ち側）の縦断面の形	観察 VG (c)	1 2	平 へこむ	flat indented	ゲルバーイングリッシャー カスタードホワイト	
49	40	PQ	果実の最大直径の位置（エイコーン系の品種に限る。）	<u>Only Acorn type varieties:</u> Fruit: position of maximum diameter	エイコーン系品種の果実の最大直径の位置	観察 VG (c)	1 2	中央部 茎の基部に向かう	at the middle towards stem end	テーブルクイーン	
50	41	QN	果実の基部の形（エイコーン系の品種に限る。）	<u>Only Acorn type varieties:</u> Fruit: peduncle end	エイコーン系品種の果実の基部（果柄側）の縦断面の形	観察 VG (c)	1 2 3	凹 平 凸	concave straight convex	テーブルクイーン	

形質番号	UPOV No.	記号	形質 (Characteristics)		定義	調査方法	階級	状態 (State)		標準品種 (Ex. Var.)	備考
			(日本語)	(English)				(日本語)	(English)		
51	42	QN	果実のネックの長さ (ネック系の品種に限る。)	<u>Only Neck type</u> varieties: Fruit: length of neck	ネック系品種の果実の ネックの長さ	観察 VG (c)	1 2 3 4 5	極短 短 中 長 極長	very short short medium long very long	Rugosa friulana	
52	43	QN	果実のネックの直径 (ネック系の品種に限る。)	<u>Only Neck type</u> varieties: Fruit: diameter of neck in relation to maximum diameter	ネック系品種の果実の 最大直径に対するネックの直径	観察 VG (c)	1 2 3 4 5	極小 小 中 大 極大	very small small medium large very large	Rugosa friulana	
53	44	QL (*)	果実のネックの湾曲 (ネック系の品種に限る。)	<u>Only Neck type</u> varieties: Fruit: curving of neck	ネック系品種の果実の ネックの湾曲の有無	観察 VG (c)	1 9	無 有	absent present	Rugosa friulana	
54	45	PQ	果実の先端部の形 (ネック系の品種に限る。)	<u>Only Neck type</u> varieties: Fruit: blossom end	ネック系品種の果実の 先端部(花落ち側)の 縦断面の形	観察 VG (c)	1 2	円 尖	rounded pointed	Rugosa friulana	
55	46	QL (*)	果実の条溝の有無	Fruit: grooves	果実の条溝の有無	観察 VG (c)	1 9	無 有	absent present	ストライプペポ プッチイーニ、 テーブルクイーン	

形質番号	UPOV No.	記号	形質 (Characteristics)		定義	調査方法	階級	状態 (State)		標準品種 (Ex. Var.)	備考
			(日本語)	(English)				(日本語)	(English)		
56	47	QN	果実の条溝の深さ	Fruit: depth of grooves	果実の条溝の深さ	観察 VG (c)	1 2 3 4 5	極浅 浅 中 深 極深	very shallow shallow medium deep very deep	プッチーニ テーブルクイーン	
57	48	QL (*)	果実の稜の有無	Fruit: ribs	果実の稜の有無	観察 VG (c)	1 9	無 有	absent present	プッチーニ ステラ 2、 テーブルクイーン	
58	49	QN	果実の稜の隆起の強弱	Fruit: protrusion of ribs	果実の稜の隆起の強弱	観察 VG (c)	1 2 3 4 5	極弱 弱 中 強 極強	very weak weak medium strong very strong	ブラックエッグ ステラ 2 テーブルクイーン	

形質番号	UPOV No.	記号	形質 (Characteristics)		定義	調査方法	階級	状態 (State)		標準品種 (Ex. Var.)	備考
			(日本語)	(English)				(日本語)	(English)		
59	50	PQ (* G	果皮の主な色	Fruit: main color of skin (excluding color of dots, patches, stripes and bands)	稜の色を含む果皮の主な色（斑点並びに二次的な緑色の斑紋、条及び帯状を除く）	観察 VG (c)	1 2 3 4 5 6 7	白 黄白 黄 緑 白と黄 白と緑 黄と緑	white cream yellow green partly white and partly yellow partly white and partly green partly yellow and partly green	カスタードホワイト Sweet Dumpling ゴールドイー、 プッチイーニ ブラックエッグ、 ストライプペポ Zephyr	
60	51	QN	果皮の黄色の濃淡（果皮の主な色に黄がある品種に限る。）	<u>Only varieties with yellow color of skin:</u> Fruit: intensity of yellow color of skin (as for 59)	果皮の黄色の濃淡	観察 VG (c)	1 2 3 4 5	極淡 淡 中 濃 極濃	very light light medium dark very dark	パリーノ オリーブ プッチイーニ Zephyr ゴールドイー	
61	52	QN	果皮の緑色の濃淡（果皮の主な色に緑がある品種に限る。）	<u>Only varieties with green color of skin:</u> Fruit: intensity of green color of skin (as for 59)	果皮の緑色の濃淡	観察 VG (c)	1 2 3 4 5	極淡 淡 中 濃 極濃	very light light medium dark very dark	ステラ2 ストライプペポ ブラックエッグ	

形質番号	UPOV No.	記号	形質 (Characteristics)		定義	調査方法	階級	状態 (State)		標準品種 (Ex. Var.)	備考
			(日本語)	(English)				(日本語)	(English)		
62	53	PQ	果皮の緑色の分布位置（果皮の主な色が白と緑及び黄と緑の品種に限る。）	<u>Varieties with two main colors only:</u> Fruit: distribution of green color	果皮の緑色の分布位置	観察 VG (c)	1 2 3	花落ちの周囲 花落ち側の 1/3 花落ち側の 1/2	green ring around blossom end from blossom end one third green from blossom end one half green	Zephyr	
63	54	QL (+)	果実の条溝の着色の有無（果実の条溝が有の品種に限る。）	Fruit: stripes in grooves	果皮色と異なる条溝の着色の有無	観察 VG (c)	1 9	無 有	absent present	テーブルクイーン プッチイーニ、 Sweet Dumpling	
64	55	PQ (+)	果実の条溝の色	Fruit: color of stripes in grooves	果皮の条溝の色	観察 VG (c)	1 2	濃緑 黄	dark green yellow	Sweet Dumpling プッチイーニ	
65	56	PQ (+)	果皮の色と比較した果実の稜の色（果実の稜が無の品種を除く。）	Fruit: color of ribs compared to main color of skin	果皮の主な色と比較した稜の色の濃淡	観察 VG (c)	1 2	同等 濃い	same darker	ステラ 2、 テーブルクイーン パリーノ オリーブ	
66	57	QL	果実の斑点の有無	Fruit: dots	果実の表面の斑点の有無	観察 VG (c)	1 9	無 有	absent present	Sunburst ブラックエッグ、 ストライプペポ	

形質番号	UPOV No.	記号	形質 (Characteristics)		定義	調査方法	階級	状態 (State)		標準品種 (Ex. Var.)	備考
			(日本語)	(English)				(日本語)	(English)		
67	58	QN	果実の斑点の大きさ	Fruit: size of main dots	果実の表面の主な斑点の大きさ	観察 VG (c)	1 2 3 4 5	極小 小 中 大 極大	very small small medium large very large	ブラックエッグ ストライプペポ	
68	59	QL (+)	果実の稜間の二次的な緑色の有無	Fruit: secondary green color between ribs (excluding dots)	果実の稜の間の果皮の主な色と斑点の色を除く二次的な緑色の着色の有無	観察 VG (c)	1 9	無 有	absent present	テーブルクイーン、 ブラックエッグ ステラ 2、 ストライプペポ	
69	60	QN	果実の稜間の二次的な緑色の濃淡	Fruit: intensity of secondary green color between ribs	果実の稜の間の二次的な緑色の濃淡	観察 VG (c)	1 2 3 4 5	極淡 淡 中 濃 極濃	very light light medium dark very dark	 ステラ 2	
70	61	PQ (+)	果実の稜間の二次的な緑色の分布	Fruit: distribution of secondary green color between ribs	果実の稜の間の二次的な緑色の分布	観察 VG (c)(d)	1 2 3 4 5 6	粗な斑紋 密な斑紋 一色の条 二色の条 一色の帯状 二色の帯状	sparse patches dense patches one colored stripes two colored stripes one colored bands covering the whole surface two colored bands covering the whole surface	Sweet Dumpling ステラ 2	

形質番号	UPOV No.	記号	形質 (Characteristics)		定義	調査方法	階級	状態 (State)		標準品種 (Ex. Var.)	備考
			(日本語)	(English)				(日本語)	(English)		
71	62	QL (*)	果実の表面のいぼ状突起の有無	Fruit: warts on skin	果実の表面のいぼ状突起の有無	観察 VG (c)	1 9	無 有	absent present	ストライプペポ Rugosa friulana	
72	63	QN	果実の表面のいぼ状突起の多少	Fruit: number of warts on skin	果実の表面のいぼ状突起の多少	観察 VG (c)	1 2 3 4 5	極少 少 中 多 極多	very few few medium many very many	カスタードホワイト Rugosa friulana	
73	64	QN	果実の花落ちの大きさ	Fruit: size of flower scar	果実の花落ちの大きさ	測定 cm MS (c)	1 3 5 7 9	極小 小 中 大 極大	very small small medium large very large	プッチィーニ ゴールドイー、 ストライプペポ	
74	65	QN	果柄の長さ	Fruit: length of peduncle	果柄の長さ	測定 cm MS (c)	3 5 7	短 中 長	short medium long	プッチィーニ、 ゴールドイー 金糸瓜	
75	66	PQ	果柄の色	Fruit: color of peduncle	果柄の色	観察 VG (c)	1 2 3	黄 緑 黄と緑	yellow green partly yellow and partly green	ブラックエッグ、 ストライプペポ Gold Rush、 イエローボート	

形質番号	UPOV No.	記号	形質 (Characteristics)		定義	調査方法	階級	状態 (State)		標準品種 (Ex. Var.)	備考
			(日本語)	(English)				(日本語)	(English)		
76	67	QN	果柄の緑色の濃淡(果柄の色が黄の品種を除く。)	Fruit: intensity of green color of peduncle	果柄の緑色の濃淡	観察 VG (c)	1 2 3 4 5	極淡 淡 中 濃 極濃	very light light medium dark very dark	カスタードホワイト イエローボート Sunburst ゴールディー	
77	68	QL	果柄の斑紋	Fruit: mottling of peduncle	果柄の斑紋の有無	観察 VG (c)	1 9	無 有	absent present	Sunburst、 プッチーニ ゴールディー、 ブラックエッグ	
78	69	PQ (* (+)	完熟果の果皮の主な色	Ripe Fruit: main color of skin (excluding color of mottles, patches, stripes and bands)	完熟果の果皮の主な色(斑点並びに二次的な緑色の斑紋、条及び帯状の色を除く)	観察 VG (d)	1 2 3 4 5	白 白系 黄白 黄 橙	white whitish cream yellow orange	カスタードホワイト Sweet Dumpling 金糸瓜、 パリーノ オリーブ ゴールディー、 ストライプペポ、 ブラックエッグ	
79	70	QN (+)	完熟果の果皮の主な色の濃淡(完熟果の果皮の主な色が黄及び橙の品種に限る。)	Ripe fruit: intensity of main color of skin (only yellow and orange)	完熟果の果皮の主な色の濃淡	観察 VG (d)	1 2 3 4 5	極淡 淡 中 濃 極濃	very light light medium dark very dark	金糸瓜 プッチーニ ストライプペポ ブラックエッグ	

形質番号	UPOV No.	記号	形質 (Characteristics)		定義	調査方法	階級	状態 (State)		標準品種 (Ex. Var.)	備考
			(日本語)	(English)				(日本語)	(English)		
80	71	PQ (* (+)	完熟果の果皮の二次色	Ripe fruit: secondary color of skin (as for 78)	完熟果の果皮の主な色を除く色	観察 VG (d)	1 2 3 4 5	白系 黄白 黄 橙 緑	whitish cream yellow orange green	プッチィーニ ステラ 2、 ストライプペポ	
81	72	QL	完熟果の果皮の緑色の着色の有無（完熟果の果皮の主な色が白、白系、黄白の品種に限る。）	Ripe fruit: green hue (only white and cream)	完熟果の果皮の緑色の着色の有無	観察 VG (d)	1 9	無 有	absent present	カスタードホワイト Sweet Dumpling	
82	73	QN	完熟果の果皮の緑色の着色の強弱	Ripe fruit: prominence of green hue (as for 81)	完熟果の果皮の緑色の着色の強弱	観察 VG (d)	1 2 3 4 5	極弱 弱 中 強 極強	very weak weak medium strong very strong	Sweet Dumpling	
83	74	PQ (*	完熟果の果肉の色	Ripe fruit: color of flesh	完熟果の果肉の色	観察 VG (d)	1 2 3	淡黄 黄 橙	cream yellow orange	ストライプペポ プッチィーニ ゴールドイー	
84	75	QL	完熟果の木質化	Ripe fruit: lignifies rind	完熟果の木質化の有無	観察 VG (d)	1 9	無 有	absent present	テーブルクイーン、 金糸瓜 Sunburst	

形質番号	UPOV No.	記号	形質 (Characteristics)		定義	調査方法	階級	状態 (State)		標準品種 (Ex. Var.)	備考
			(日本語)	(English)				(日本語)	(English)		
85	76	QL (*)	完熟果の果肉の状態	Ripe Fruit: structure of flesh	完熟果の果肉の状態	観察 VG (d)	1 2	非繊維状 繊維状	non fibrous fibrous	金糸瓜	
86	77	QN	種子の大きさ	Seed: size	種子の大きさ	測定/ 観察 mm ² MS/ VG	3 5 7	小 中 大	small medium large	プッチーニ ストライプペポ、 パリーノ オリーブ ゴールディー	
87	78	QN	種子の形	Seed: shape	種子の形	観察 VG	1 2 3 4 5	極狭楕円形 狭楕円形 楕円形 広楕円形 極広楕円形	very narrow elliptic narrow elliptic elliptic broad elliptic very broad elliptic	ストライプペポ、 ゴールディー プッチーニ、 Sunburst Zephyr、 カスタードホワイト	
88	79	QL	種皮の有無	Seed: hull	種皮の有無	観察 VG	1 9	無 有	absent present	ストライプペポ プッチーニ	
89	80	PQ (+)	種皮の形成	Seed: appearance of hull	種皮の発達形成	観察 VG	1 2	未発達 発達	rudimentary fully developed	ゲルバーイングリッシャー ブラックエッグ	
90	81	PQ	種皮の色 (種皮の形成が発達の品種に限る。)	Seed: color of hull	種皮の色	観察 VG	1 2	白 淡黄	whitish cream	ブラックエッグ Zephyr、 カスタードホワイト	

VIII. 特性表の説明 (Explanations on the Table of Characteristics)

ペポカボチャ種は一年生で、茎は角張って硬く、葉柄や葉身に刺がある。果柄が硬く、鋭く角張って稜と溝が明瞭である。ニホンカボチャは葉に刺がなく、果実の付着部に坐を形成することで区別される。セイヨウカボチャとは葉が丸みを帯びること、果柄が円筒形で角張らず、柔軟なコルク質であることで区別される。

Cucurbita pepo L. is an annual plant with a firm, angular stem and prickles on the petiole and leaf blade. The peduncles are firm, sharply angular, and has conspicuous ridges and grooves. *Cucurbita moschata* Duch. is distinguished by its leaves not having prickles and by the developing an enlarged peduncle at the attachment point of the fruit. It is distinguished from *Cucurbita maxima* Duch. by its rounded leaves and cylindrical shape, non-angular, soft corky of the peduncle.

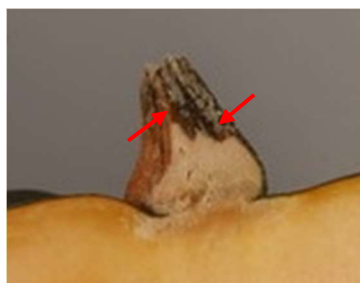
ペポカボチャ
C. pepo L.



角張る



刺 (丸印) がある



角張り、稜と溝 (矢印) が明瞭

ニホンカボチャ
C. moschata Duch.



角張り、白斑がある



刺がない



果柄の付着部に坐 (矢印) を形成

セイヨウカボチャ
C. maxima Duch.



丸みを帯び、白斑がない



刺がない



円筒形で、柔軟なコルク質

果実の色変化は、以下の通り進行する。

The color change in the fruit progresses as follows.

未熟果
(開花 3~5 日後)



Sunburst

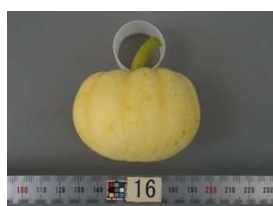
果実
(肥大期)



果実
(果皮の変色前)



完熟果



プッチーニ



ステラ 2



ブラックエッグ



形質 1 品種のタイプ Char.1 Type of varieties

タイプ	形質 31	形質 5	形質 55	形質 71	未熟 果利 用	標準品種	
	果実の形	草姿	果実の条 溝の有無	果実の表面のい ぼ状突起の有無			
1	ズッキーニ系	円形、洋なし形、楕円形、円筒形、棍棒形	叢生			有	ゴールドイー、ブラックエッグ、パリーノ オリーブ、Zephyr、Gold Rush、イエローボート、ゴールドイー・ボー、ステラ2
2	スカラップ系	円盤形	叢生、半つる性	無			Sunburst、ゲルバーイングリッシャー、カスタードホワイト
3	エイコーン系	心臓形	叢性				テーブルクイーン
4	ネック系	ボトル形			有		Rugosa friulana
5	ロンディニ系	円形	つる性、半つる性		無	有	
6	パンプキン類	扁平形、偏円形、円形、楕円形	つる性、半つる性			無	ストライプペポ、Jack Be Little、プッチイーニ、Sweet Dumpling、錦甘露、金糸瓜

※パンプキン類には、パンプキン系を含むほか、ズッキーニ系、スカラップ系、エイコーン系、ネック系及びロンディニ系のいずれにも該当しないタイプを含む。

Pumpkin type includes pumpkin lines, as well as types that do not applicable into any of the Zucchini, Scallop, Acorn, Neck, and Rondini types.

形質 12 巻きづるの発達 Char.12 Stem: tendrils



1

無又は未発達

absent or rudimentary

2

十分に発達

well developed

形質 14 葉身の切れ込み

Char.14 Leaf blade: incisions



1

無又は極浅

absent or very shallow



3

浅

shallow



5

中

medium



7

深

deep



9

極深

very deep

形質 20 雌花の花冠内側の環状着色の有無

Char.20 Female flower: ring at inner side of corolla

形質 23 雄花の花冠内側の環状着色の有無

Char.23 Male flower: ring at inner side of corolla



1

無

absent



9

有

present

※写真は雌花を示した。

Photo shows a female flower.

形質 27 未熟果の形 (ズッキーニ系の品種に限る。)

Char.27 Only Zucchini type varieties: Young fruit: general shape



1
円形
globular



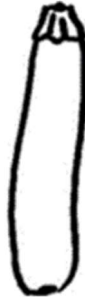
2
洋なし形
pear shaped



3
偏楕円形
tapered elliptical



4
楕円形
elliptical



5
円筒形
cylindrical



6
偏円筒形
tapered cylindrical

形質 31 果実の形 Char.31 Fruit: general shape



1
円盤形
disc shaped



2
扁平形
transverse elliptical



3
偏円形
transverse broad
elliptical



4
円形
globular



5
心臓形
top shaped



6
広楕円形
broad elliptical



7
卵形
ovate



8
楕円形
elliptical



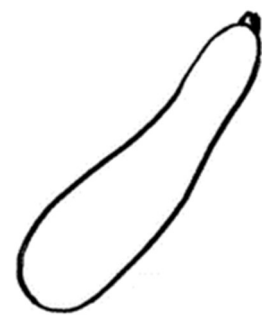
9
円筒形
cylindrical



10
洋なし形
pear shaped



11
ボトル形
bottle shaped



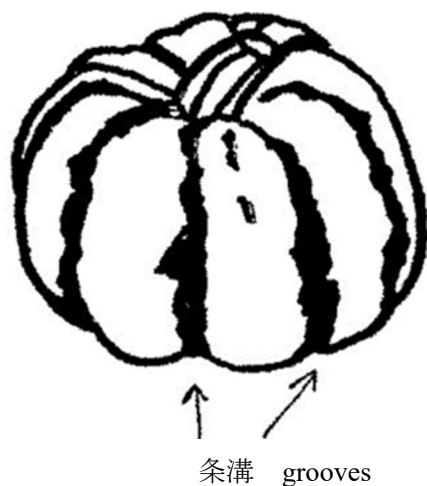
12
棍棒形
club shaped

形質 63 果実の条溝の着色の有無（果実の条溝が有の品種に限る。）

Char.63 Fruit: stripes in grooves

形質 64 果実の条溝の色

Char.64 Fruit: color of stripes in grooves



形質 65 果皮の色と比較した果実の稜の色（果実の稜が無の品種を除く。）

Char.65 Fruit: color of ribs compared to main color of skin



2 darker ribs (small and dense dots)

1
同等
same

2
濃い
darker

形質 68 果実の稜間の二次的な緑色の有無

Char.68 Fruit: secondary green color between ribs (excluding dots)

形質 70 果実の稜間の二次的な緑色の分布

Char.70 Fruit: distribution of secondary green color between ribs



1

粗な斑紋
sparse patches



2

密な斑紋
dense patches



条

stripes



带状

bands

図の濃色部分が二次的な緑色であり、完熟果の果皮の主な色を除いた部分の色の場合がある。

形質 78 完熟果の果皮の主な色

Char.78 Ripe Fruit: main color of skin (excluding color of mottles, patches, stripes and bands)

形質 79 完熟果の果皮の主な色の濃淡（完熟果の果皮の主な色が黄及び橙の品種に限る。）

Char.79 Ripe fruit: intensity of main color of skin (only yellow and orange)

形質 80 完熟果の果皮の二次色

Char.80 Ripe fruit: secondary color of skin (as for 78)

完熟果の果皮の主な色は、果実が十分に肥大し、果皮の色が変化した後に現れる色であり、果皮に占める最大面積の色ではない場合がある。

完熟果の果皮の複色は、果皮の主な色を除いた色であり、果皮の色が変化する前の色の場合がある。

形質 89 種皮の形成 Char.89 Seed: appearance of hull

- 1 未発達：種皮は形成されるが、内部の胚が透けて見える。
- 2 発達：厚い種皮が形成され、内部の胚は見えない。