

表 2-1-1 愛知県北部における感受性個体、感染個体、及び免疫獲得個体の推移

年月	散布時期	合計頭数	頭数			割合		
			感受性個体	感染個体	免疫獲得個体	感受性個体	感染個体	免疫獲得個体
19-04	第1期2回目	8	0	2	6	0.0%	25.0%	75.0%
19-05		4	0	2	2	0.0%	50.0%	50.0%
19-06		12	0	1	11	0.0%	8.3%	91.7%
19-07	第2期1回目	10	1	3	6	10.0%	30.0%	60.0%
19-08	第2期2回目	10	2	0	8	20.0%	0.0%	80.0%
19-09		19	0	0	19	0.0%	0.0%	100.0%
19-10		5	1	0	4	20.0%	0.0%	80.0%
19-11		15	6	0	9	40.0%	0.0%	60.0%
19-12		13	7	0	6	53.8%	0.0%	46.2%
20-01	第3期1回目	4	1	0	3	25.0%	0.0%	75.0%
20-02	第3期2回目	7	3	0	4	42.9%	0.0%	57.1%
20-03		12	8	0	4	66.7%	0.0%	33.3%
20-04	第4期1回目	7	2	0	5	28.6%	0.0%	71.4%
20-05		5	0	0	5	0.0%	0.0%	100.0%
20-06	第4期2回目	8	1	0	7	12.5%	0.0%	87.5%
20-07		23	11	1	11	47.8%	4.3%	47.8%
20-08		21	14	0	7	66.7%	0.0%	33.3%
20-09		7	6	0	1	85.7%	0.0%	14.3%
20-10	第5期1回目	16	16	0	0	100.0%	0.0%	0.0%
20-11		20	17	0	3	85.0%	0.0%	15.0%
20-12		13	11	0	2	84.6%	0.0%	15.4%
21-01	第6期1回目	16	13	0	3	81.3%	0.0%	18.8%
21-02	第6期2回目	6	4	0	2	66.7%	0.0%	33.3%
21-03		15	11	0	4	73.3%	0.0%	26.7%
21-04	第7期1回目	1	1	0	0	100.0%	0.0%	0.0%
21-05	第7期2回目	1	1	0	0	100.0%	0.0%	0.0%
21-06		10	5	0	5	50.0%	0.0%	50.0%
21-07		31	26	0	5	83.9%	0.0%	16.1%
21-08		69	65	0	4	94.2%	0.0%	5.8%
21-09		25	24	0	1	96.0%	0.0%	4.0%
21-10		45	40	0	5	88.9%	0.0%	11.1%
21-11	第8期1回目	17	16	0	1	94.1%	0.0%	5.9%
21-12		22	19	0	3	86.4%	0.0%	13.6%

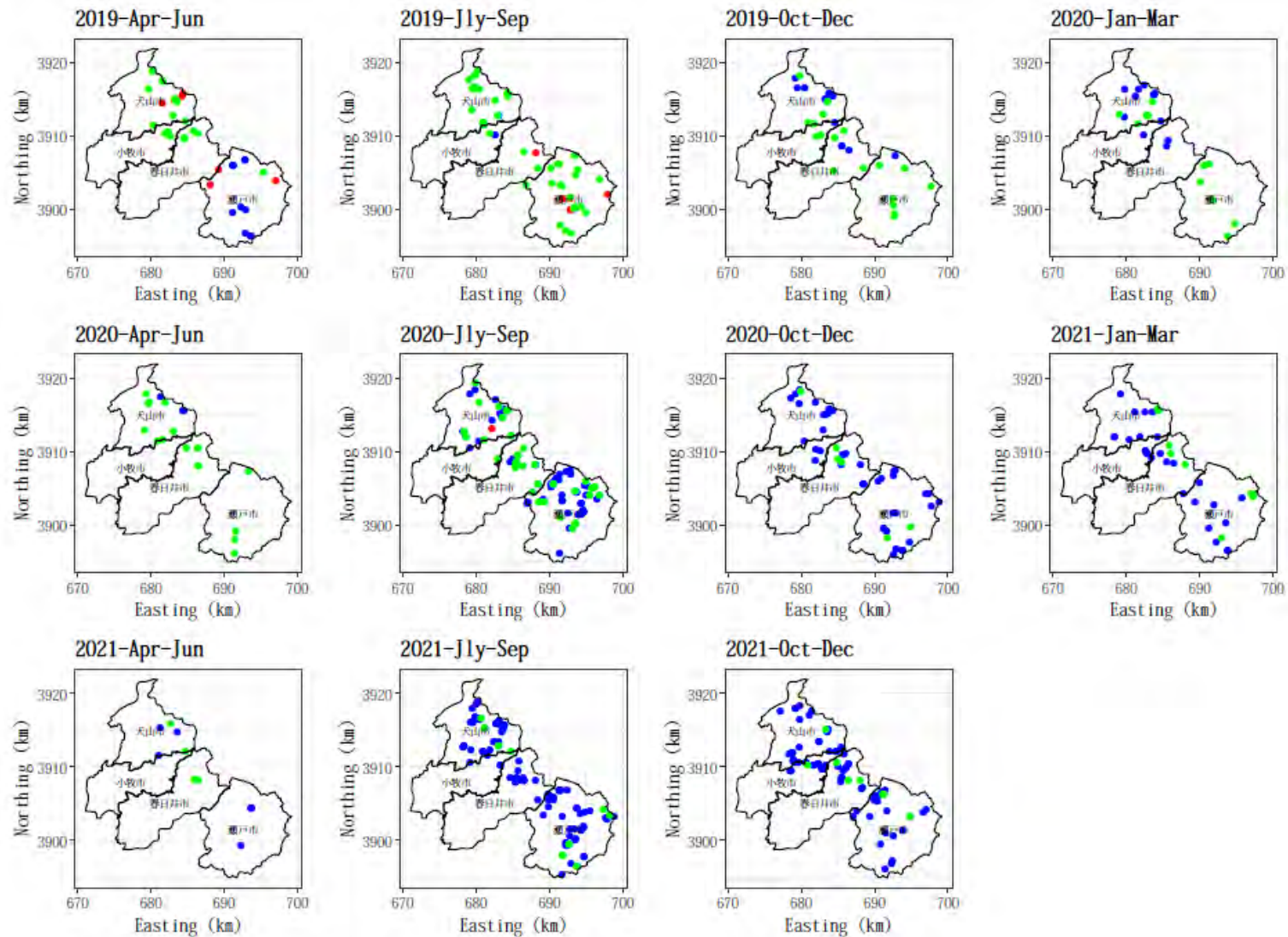
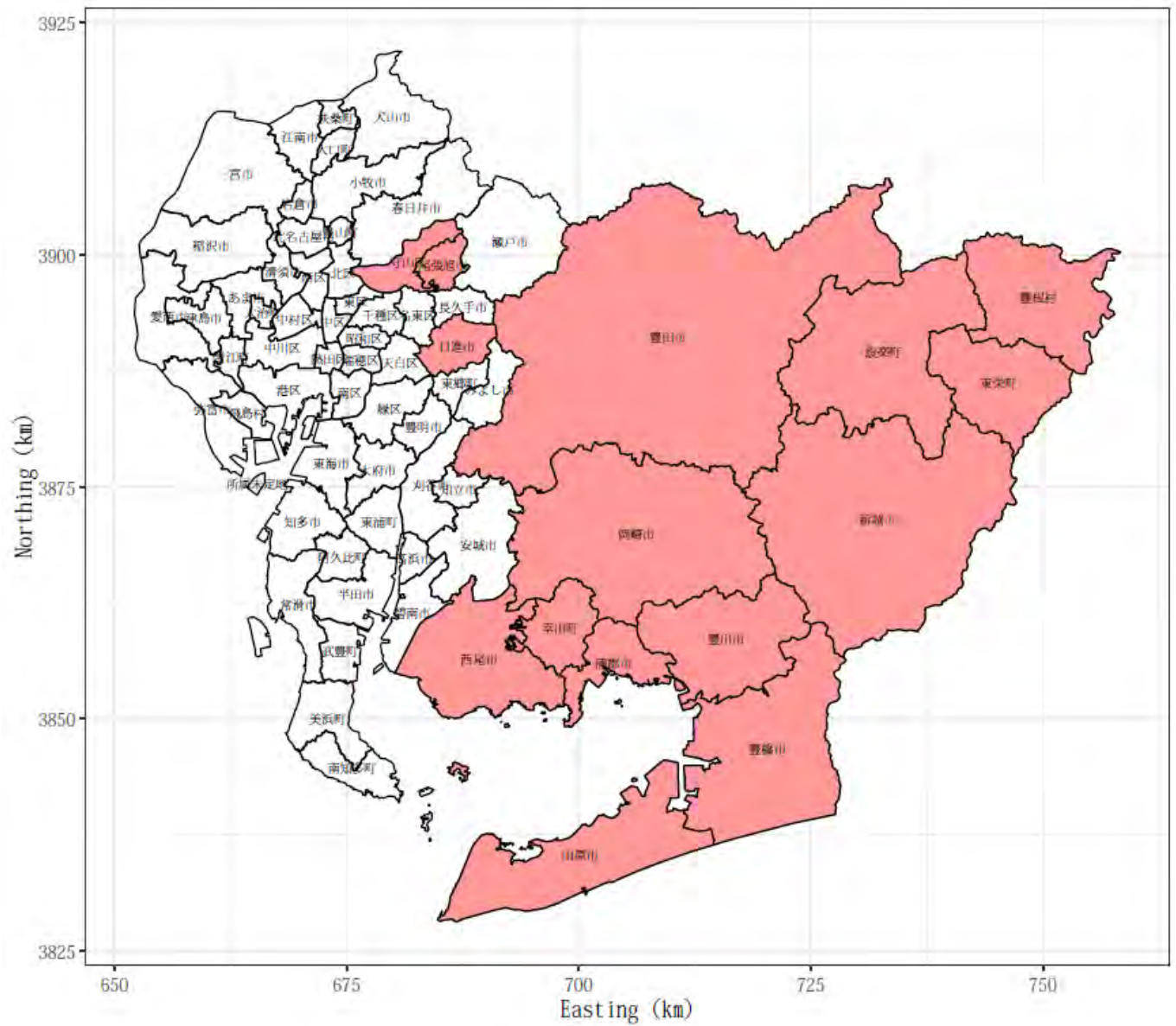


図 2-1-2 愛知県北部における感受性個体、感染個体、及び免疫獲得個体の分布

●：感受性個体、●：感染個体、●：免疫獲得個体

## ② 愛知県南部

- ・愛知県南部では、第2期1回目に豊田市下山地区と岡崎市でワクチン散布が始まった。第2期2回目以降、散布地域は順次拡大した。散布回数は市町村によって異なるが、豊田市や岡崎市など多いところで13回散布されている。
- ・愛知県南部では、2019年6月に、豊田市で初めて感染個体が確認された。同年10月以降、岡崎市や新城市など南の地域に感染が広がった。翌20年9月以降はさらに南に位置する田原市や豊橋市でも感染が確認されている。感染個体は、2019年6月～2020年3月にかけて、毎月5～20頭確認されていたが、それ以降は毎月0～2頭となっている。2020年10月の豊橋市での事例以降、感染個体は確認されていなかったが、2021年10月に1年ぶりに豊田市で感染個体が確認された。以降、豊田市では11月、12月、翌年1月にも感染個体が確認されている。
- ・免疫獲得個体は、2019年6～9月にかけては、豊田市を中心に確認されていたが、それ以降は、新城市や岡崎市など広い範囲で確認されている。
- ・免疫獲得個体の割合は、2019年4月以降増加し、翌20年4～6月にかけて約90%に達した。その後、減少し、変動はあるものの、2021年6～12月は13～25%となっている。一方、感受性個体の割合は、2019年4月以降減少したが、翌20年6月以降は増加し、変動はあるものの、2021年6～12月は75～85%となっている。
- ・市町村別にみると、豊田市、新城市、岡崎市の検査個体が、全体の41%、24%、16%をそれぞれ占める。豊田市では、2021年7～12月は、感受性個体の割合が58～82%、免疫獲得個体の割合が18～42%で推移していた。岡崎市では、2021年8～11月は、感受性個体の割合が75～90%、免疫獲得個体の割合が10～25%で推移していた。新城市では、2021年7～12月は、感受性個体の割合が76～96%、免疫獲得個体の割合が4～24%で推移していた。



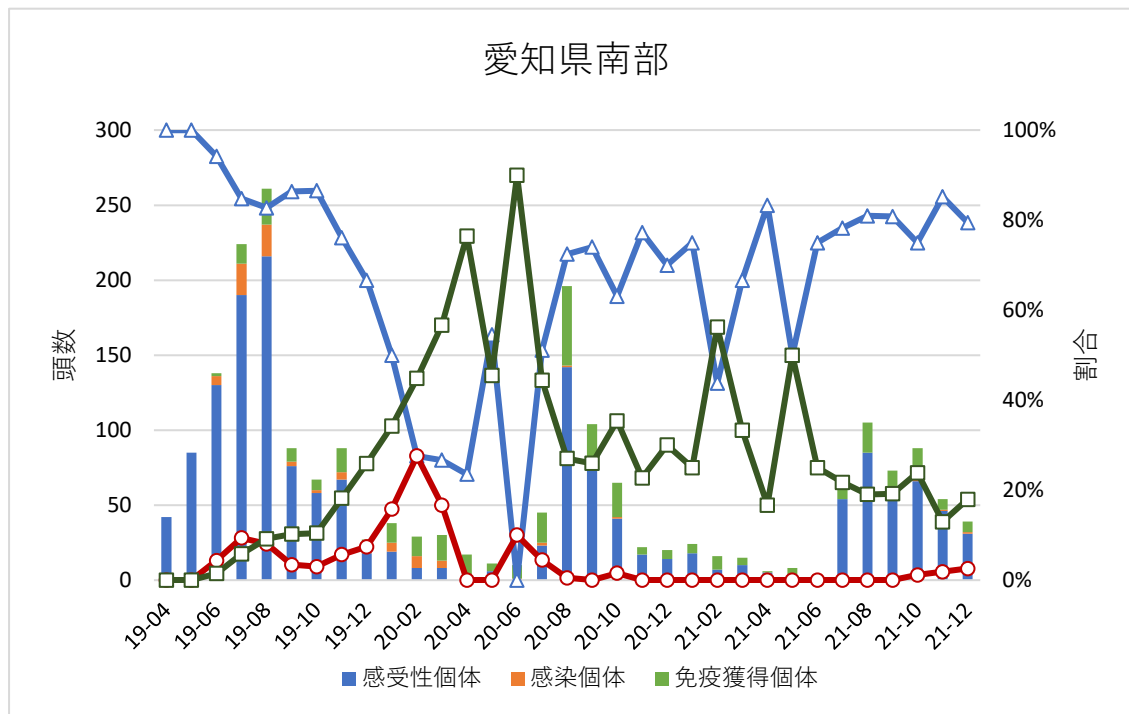


図 2-2-1 愛知県南部における感受性個体、感染個体、及び免疫獲得個体の推移

表 2-2-1 愛知県南部における感受性個体、感染個体、及び免疫獲得個体の推移

年月	散布時期	合計頭数	頭数			割合		
			感受性個体	感染個体	免疫獲得個体	感受性個体	感染個体	免疫獲得個体
19-04		42	42	0	0	100.0%	0.0%	0.0%
19-05		85	85	0	0	100.0%	0.0%	0.0%
19-06		138	130	6	2	94.2%	4.3%	1.4%
19-07	第2期1回目	224	190	21	13	84.8%	9.4%	5.8%
19-08	第2期2回目	261	216	21	24	82.8%	8.0%	9.2%
19-09		88	76	3	9	86.4%	3.4%	10.2%
19-10		67	58	2	7	86.6%	3.0%	10.4%
19-11		88	67	5	16	76.1%	5.7%	18.2%
19-12	↓	27	18	2	7	66.7%	7.4%	25.9%
20-01	第3期1回目	38	19	6	13	50.0%	15.8%	34.2%
20-02	第3期2回目	29	8	8	13	27.6%	27.6%	44.8%
20-03		30	8	5	17	26.7%	16.7%	56.7%
20-04		17	4	0	13	23.5%	0.0%	76.5%
20-05	第4期1回目	11	6	0	5	54.5%	0.0%	45.5%
20-06	第4期2回目	10	0	1	9	0.0%	10.0%	90.0%
20-07	第5期1回目	45	23	2	20	51.1%	4.4%	44.4%
20-08		196	142	1	53	72.4%	0.5%	27.0%
20-09		104	77	0	27	74.0%	0.0%	26.0%
20-10		65	41	1	23	63.1%	1.5%	35.4%
20-11	第5期2回目	22	17	0	5	77.3%	0.0%	22.7%
20-12	第6期1回目	20	14	0	6	70.0%	0.0%	30.0%
21-01	第6期2回目	24	18	0	6	75.0%	0.0%	25.0%
21-02		16	7	0	9	43.8%	0.0%	56.3%
21-03		15	10	0	5	66.7%	0.0%	33.3%
21-04	第7期1回目	6	5	0	1	83.3%	0.0%	16.7%
21-05	↓	8	4	0	4	50.0%	0.0%	50.0%
21-06	第7期2回目	4	3	0	1	75.0%	0.0%	25.0%
21-07		69	54	0	15	78.3%	0.0%	21.7%
21-08		105	85	0	20	81.0%	0.0%	19.0%
21-09		73	59	0	14	80.8%	0.0%	19.2%
21-10		88	66	1	21	75.0%	1.1%	23.9%
21-11	第8期1回目	54	46	1	7	85.2%	1.9%	13.0%
21-12	↓	39	31	1	7	79.5%	2.6%	17.9%

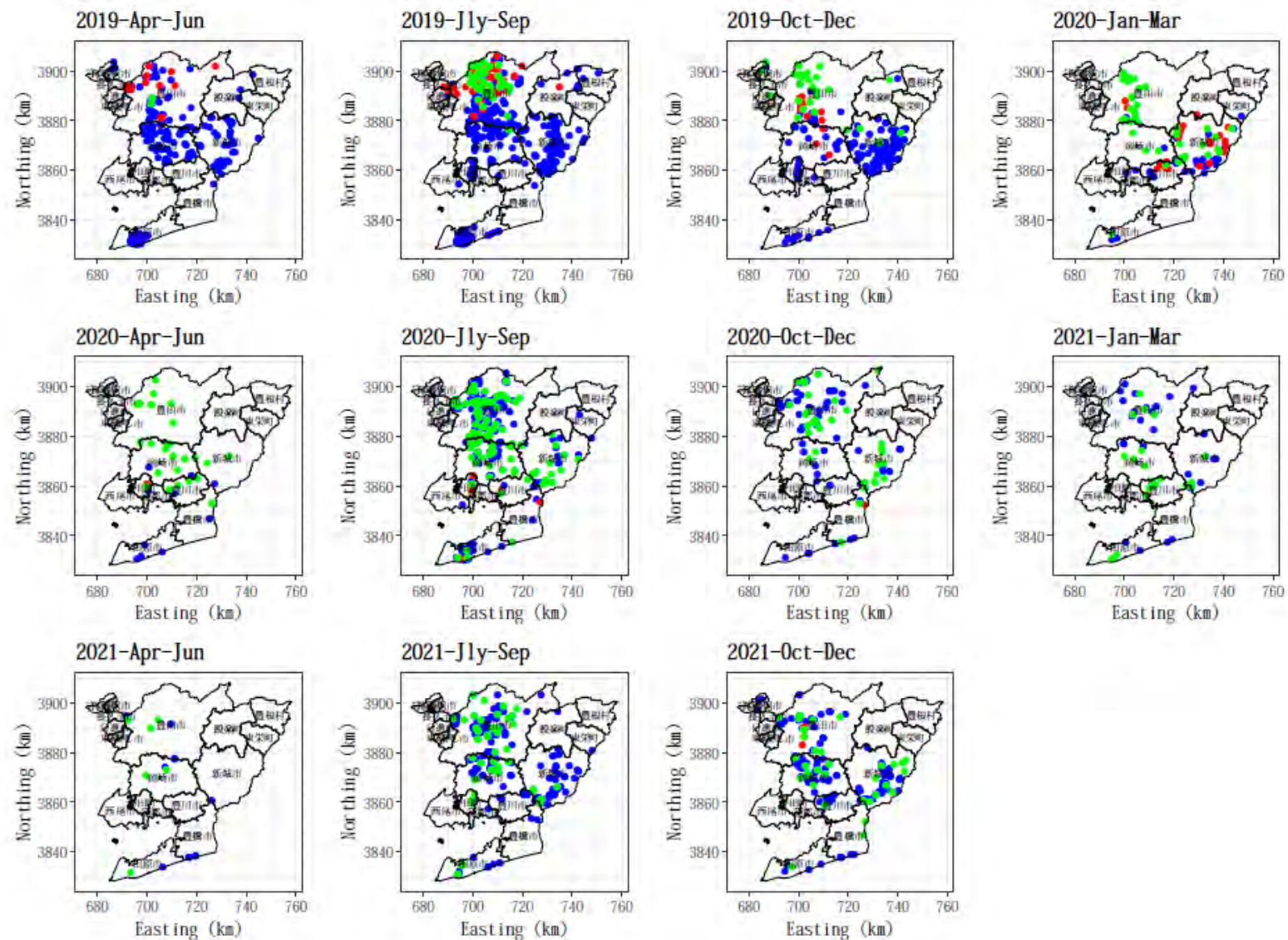


図 2-2-2 愛知県南部における感受性個体、感染個体、及び免疫獲得個体の分布

●：感受性個体、●：感染個体、●：免疫獲得個体