



韓国で口蹄疫が発生！



今一度、発生予防を徹底しましょう！

韓国では、2026年1月に9ヶ月ぶりに口蹄疫の発生が確認されました。現在、我が国へ侵入するリスクが極めて高い状況が続いています。

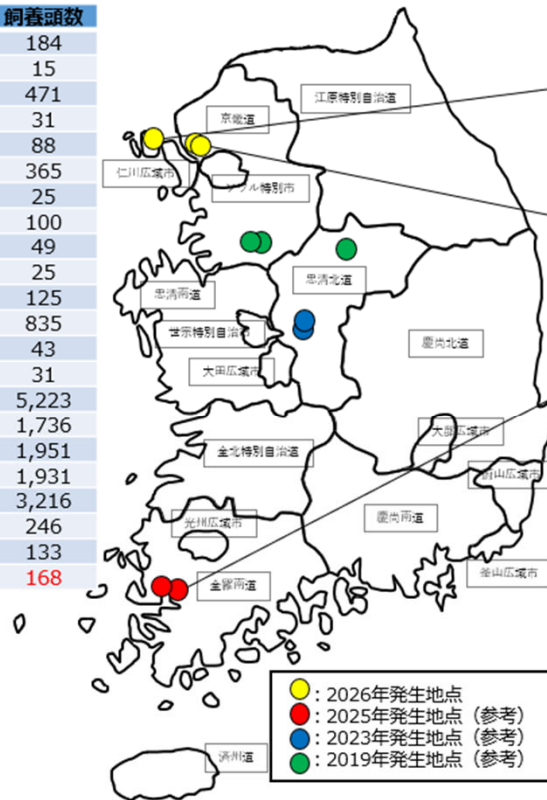
出典：韓国農林畜産食品部、WOAH

2026年3月2日時点
農林水産省動物衛生課

発生日	場所	動物種	飼養頭数
1 '25/3/13	全南 靈岩郡	牛	184
2 '25/3/14	全南 靈岩郡	牛	15
3* '25/3/14	全南 靈岩郡	牛	471
4 '25/3/14	全南 靈岩郡	牛	31
5 '25/3/15	全南 務安郡	牛	88
6 '25/3/17	全南 靈岩郡	牛	365
7 '25/3/17	全南 靈岩郡	牛	25
8 '25/3/17	全南 靈岩郡	牛	100
9 '25/3/18	全南 靈岩郡	牛	49
10 '25/3/18	全南 靈岩郡	牛	25
11 '25/3/19	全南 靈岩郡	牛	125
12 '25/3/19	全南 靈岩郡	牛	835
13 '25/3/20	全南 靈岩郡	牛	43
14 '25/3/23	全南 靈岩郡	牛	31
15 '25/4/10	全南 務安郡	豚	5,223
16 '25/4/10	全南 務安郡	豚	1,736
17 '25/4/12	全南 務安郡	豚	1,951
18 '25/4/12	全南 務安郡	豚	1,931
19 '25/4/13	全南 務安郡	豚	3,216
20 '26/1/30	仁川 江華郡	牛	246
21 '26/2/20	京畿 高陽市	牛	133
22 '26/2/28	京畿 高陽市	牛	168

*関連農場2農場（いずれも検査陽性）あり。

注：日付はWOAH報告の発生日
頭数は当該農場で飼養されている感受性動物数



- : 2026年発生地点
- : 2025年発生地点 (参考)
- : 2023年発生地点 (参考)
- : 2019年発生地点 (参考)

仁川広域市 (1件)
2026年1月30日
江華郡 牛: 1件 (O型)

京畿道 (2件)
2026年2月20日
高陽市 牛: 1件 (O型)
2026年2月28日 (※確認中)
高陽市 牛: 1件 (※血清型確認中)

全羅南道 (19件)
2025年3月13日 (確定日は14日)
靈岩郡 牛: 1件 (O型)
2025年3月14日 (確定日は15日)
靈岩郡 牛: 3件 (O型)
2025年3月15日 (確定日は16日)
務安郡 牛: 1件 (O型)
2025年3月17日
靈岩郡 牛: 3件 (O型)
2025年3月18日
靈岩郡 牛: 2件 (O型)
2025年3月19日
靈岩郡 牛: 2件 (O型)
2025年3月20日
靈岩郡 牛: 1件 (O型)
2025年3月23日
靈岩郡 牛: 1件 (O型)
2025年4月10日
務安郡 豚: 2件 (O型)
2025年4月12日
務安郡 豚: 2件 (O型)
2025年4月13日
務安郡 豚: 1件 (O型)

牛農家の皆様へ 発生予防の徹底をお願いします！

- 農場の出入口に看板を設置するなどにより、**関係者以外の立入を制限**しましょう。
- 農場の出入り時は、**専用の靴・衣服を着用し、手指を消毒**するとともに、**持ち込む物品や出入りする車両の消毒を徹底**しましょう。
- 畜舎専用の靴の着用**や**畜舎出入口に踏込消毒槽等**を設置することにより、**出入りする人の靴底の消毒を徹底**しましょう。
- 従業員の方も含め、**口蹄疫が発生している国への渡航は可能な限り控える**とともに、**これらの国からの郵便物等は衛生管理区域に持ち込まないように**しましょう。
- 毎日、飼養家畜の健康観察**を行い、**疑わしい症状があれば直ぐに通報**しましょう。



裏面も
チェック！



専用の衣服・靴等の着用や効果的な消毒を実施しましょう！

- 衛生管理区域に立ち入る場合には、**専用の靴や衣服を着用し、手指消毒を実施**しましょう。
- 畜舎ごとに**専用の靴または踏込消毒を設置**し、使用しましょう。



専用の服や靴の使用、手指消毒

◎効果的な消毒のポイント

- 踏込消毒槽の消毒液は、汚れで効果が薄れるので、**まずは汚れを落としてから消毒**しましょう。また、**消毒薬が汚れていたら、直ちに交換**しましょう。
- 農場に出入りする車両を消毒する時は、**タイヤのみを消毒するのではなく、泥よけの内側部分まで消毒**し、衛生管理区域内で降車する場合は**農場専用のフロアマット等の使用や車内（ハンドルやドアノブ等）の消毒**を実施しましょう。



推奨される踏込消毒槽の設置方法

② 消毒液の槽



① 水洗の槽



汚れをしっかりと落としてから消毒！



車両はタイヤだけでなく、**泥よけの内側まで消毒**し、**フロアマットの交換やペダル等車内も消毒**

《要注意》

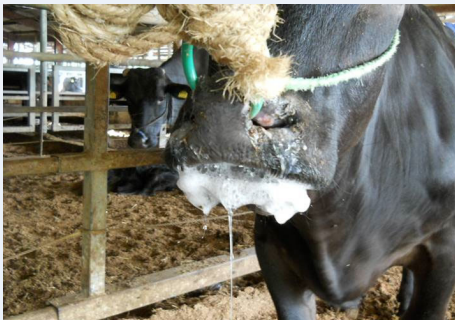
- ★ **逆性石けんやアルコールは口蹄疫の消毒薬としては不適**です！
- ★ 消毒効果が弱まるので、**酸性とアルカリ性の消毒薬を同時に使用しない**こと！

疑わしい症状は直ちに通報を！

口蹄疫は牛や豚などで発熱や食欲不振に始まり、後に**泡状のよだれ**を流したり、**口、ひづめ、乳房に水疱（水ぶくれ）**ができるのが特徴です。
＜A型口蹄疫ウイルスの感染実験の結果＞

～牛の症状～

写真：宮崎県提供



上顎口唇潰瘍

写真：動物衛生研究部門提供



水疱が破れている

毎日必ず健康観察し、これらの症状を見つけ次第、直ちに**獣医師**や最寄りの**家畜保健衛生所**に**連絡**しましょう。

牛では、1頭のみに着目せず、泡状のよだれを多く流している個体が多い、上記の症状が急速に広がるなど、群としての異状の有無を確認することが重要です。

連絡先：

（最寄りの家畜保健衛生所の連絡先を記入しておきましょう！）