



関東農政局 農村振興部



一般職（農村振興行政系）の業務紹介



農林水産省 関東農政局 農村振興部

# “農村振興行政系”とは？

---

- ✓ 一般職（行政系）の中で主に農林水産省が行う公共事業（農業農村整備事業）に携わる業務を行う職員のことです
- ✓ これから関東農政局の組織、農業農村整備事業や農村振興行政系の仕事についてお話しします



農林水産省の組織と、私たち関東農政局の組織について  
説明します！



# ○ 農林水産省の組織

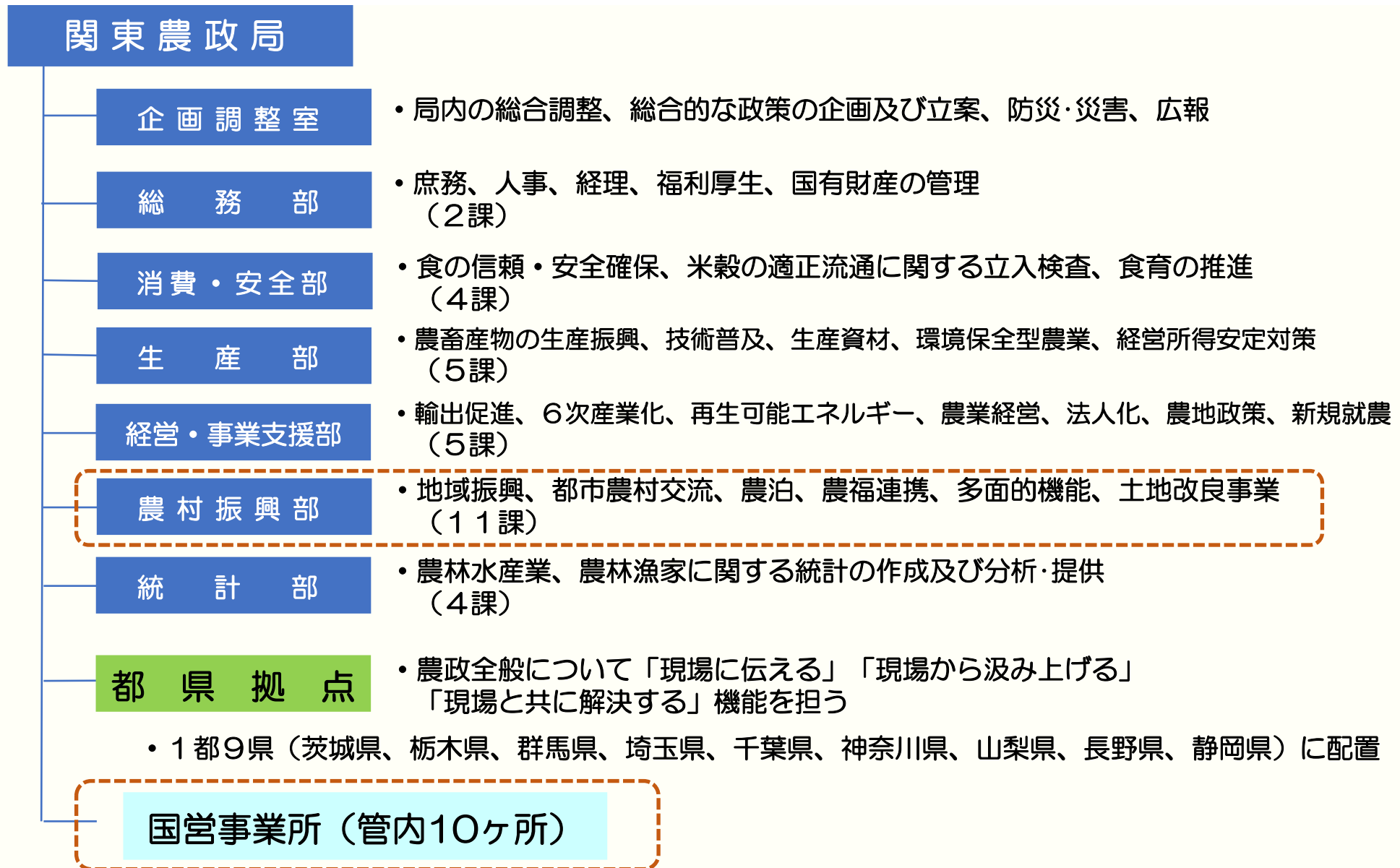
▼農林水産省は、本省（約5千人）と全国の各地方ブロック機関（約15,000人）で構成され、総定員数は約2万人です

(主な機関)

- ・ **本省**…農林水産政策の企画立案
- ・ **地方農政局**…農業政策の実施
- ・ **森林管理局**…国有林野の管理
- ・ **植物防疫所**…植物の輸出入検疫等
- ・ **動物検疫所**…動物の輸出入検疫等



# ○ 関東農政局の組織



# 農林水産省が行う公共事業（農業農村整備事業）について

## ○ 公共事業について



水と土を相手に、自然との共生を図りながら営まれている農業を支援するため、水田に必要な農業用水を確保するための**ダムや堰の建設**、営農条件を改善するための**水田、畑の整備**、農産物などを運搬するための**農業用道路の整備**、**農村の環境整備**などの**公共事業（農業農村整備事業）**を行っています

# 農林水産省が行う公共事業（農業農村整備事業）とは

○ 農業農村整備事業は 農地整備、農業水利、農地防災、農村整備で構成されています

## 農地整備事業

農地の生産性を高めます



## 農業水利事業

農業に必要な水を確保します



## 農地防災事業

農地や施設を災害から守ります



## 農村整備事業

農村のインフラを整備します



農業農村整備事業は、一般に「**土地改良事業**」と言います

# 農林水産省が行う公共事業（農業農村整備事業）の推進

- 農林水産省が実施している公共事業（農業農村整備事業）は、国営事業所で施設整備などを実施しています

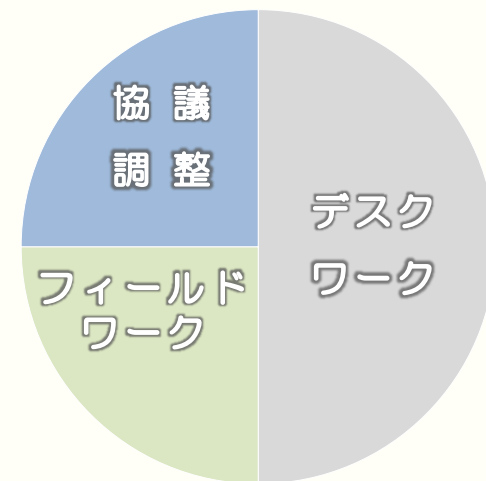
国営事業所では、事業目的を達成するため

「技術系職員」と「行政系職員」が連携して事業を進めています



行政系職員が担当する業務のイメージ

職種区分	業務内容
技術系職員	調査・計画、工事設計・積算、工事監督
行政系職員 (農村振興行政系)	用地取得・補償、完成した施設の管理



関東農政局管内の土地改良事業で造成した施設  
を見てみましょう！



# ○ 国営土地改良事業で新たに造成したダム

国営那珂川沿岸土地改良事業で造成した御前山ダム（所在地：茨城県常陸大宮市）



御前山ダムは、那珂川沿岸の台地上に広がる畑地帯や、小河川流域に介在している水田地帯に、安定的な農業用水の供給を図るため、パイプラインによってそれぞれの地域（水戸市、ひたちなか市、常陸大宮市、那珂市、茨城町、大洗町、城里町、東海村の受益面積8,617ha）に送水する目的で建設された農業専用の高さ52メートル、幅約300メートルのロックフィルダム（岩石や土砂を積み上げて建設する型式のダム）です



ダムの貯水量は、東京ドームの約5.2個分です！

ダムの湖面を利用したカヌー体験等も実施されていて、観光資源としての利用と地域活性化が期待されています！

# ○ 国営土地改良事業で改修した施設

じっかせぎ

## 国営安曇野土地改良事業(長野県)で改修した拾ヶ堰 (世界かんがい施設遺産に登録)

(改修前)



(改修後)

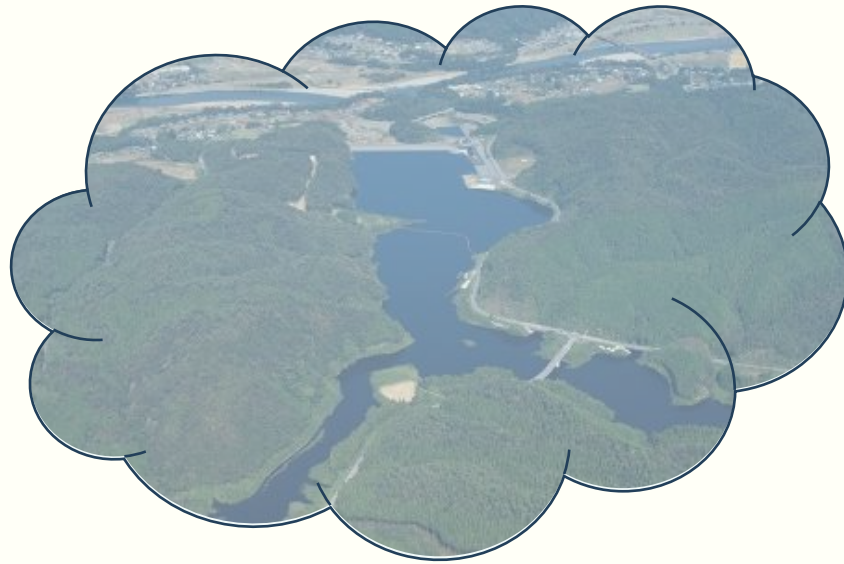


### ○世界かんがい施設遺産

国際かんがい排水委員会 (ICID) は、かんがいの歴史・発展を明らかにし、理解醸成を図るとともに、かんがい施設の適切な保全に資することを目的として、建設から100年以上経過し、かんがい農業の発展に貢献したもの、卓越した技術により建設されたもの等、歴史的・技術的・社会的価値のあるかんがい施設を登録・表彰するために、世界かんがい施設遺産制度を創設しました。

登録により、かんがい施設の持続的な活用・保全方法の蓄積、研究者・一般市民への教育機会の提供、かんがい施設の維持管理に関する意識向上に寄与するとともに、かんがい施設を核とした地域づくりに活用されることが期待されています。

(農林水産省HPより)



このように農林水産省は

## 地図に残る仕事

（農業農村整備事業）をしています！

## 農村振興行政系の仕事についてお話しします



農村振興行政系は  
いろいろな仕事ができます

用地補償  
業務

財産管理  
業務

農村振興部の  
各課で行う  
業務

など

用地補償  
業務



について説明します！

財産管理  
業務

農村振興部の  
各課で行う  
業務

など

# 用地補償 業務

公共事業で施設を造るためには、  
土地を買ったり借りたりする必要があります

公共施設を造るためには用地（土地）が  
あってはじめて施設が造れるんですよ！



土地（施設用地）

## 主な用地補償の仕事

（1）土地を買う

（2）工事用地を借りる

（3）建物や物件を移転する

財産管理  
業務



について説明します！

用地補償  
業務

農村振興部の  
各課で行う  
業務

など

# 財産管理 業務

完成した公共施設は適正に維持・管理する  
必要があります

維持・管理することは  
大切ですよね！



## 主な財産管理の仕事

(1) 施設の管理を委託する

(2) 他者の土地等を使用する

(3) 他者に土地等の使用を許可する

について説明します！



農村振興部の  
各課で行う  
業務

用地補償  
業務

財産管理  
業務

など

# 農村振興行政系の職員は、いろいろな業務を経験します！



補助事業

予算

会計

総務

その他

農水本省、農政局本局、  
国営事業所などで  
このような仕事にも携  
わっています

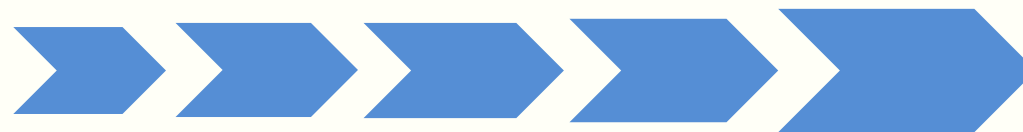
令和7年度  
採用者3名の配属先

農村振興部  
土地改良管理課  
団体指導・  
資金係  
Kさん

農村振興部  
用地課  
用地係  
Kさん

農村振興部  
水利整備課  
管理調整係  
Yさん

入省1年目の研修・実習が充実しています  
— 2年目以降も計画的に研修を企画 —



LEVEL UP!



令和6年度実施

専門研修（4日間程度）： 3回

OJT（2時間程度）： 15回

現地実習（4日間程度）： 4回



# 農村振興行政系の仕事は様々な知識や経験が得られる仕事です！



資格試験にも合格しやすいです

土地改良  
補償業務  
管理者

宅地建物  
取引士

測量士補

土地改良  
補償士

簿記

土地改良  
換地士

例えば！

土地を買ったとき  
とか  
相続したとき  
の登記手続きは  
自分でできるよう  
になりますよ！





【入省3年目】  
栃木南部農業水利事業所 用地係

Tさん 職場の日常とある一日



事業所までは徒歩で通勤。出勤後、まずは今日の予定とメールをチェックします。

測量を外注するため、作業してもらう範囲の現地状況を確認します。

お昼は事業所の近くにあるラーメン屋でつけ麺を食べました。

測量範囲の図面等を確認し、外注金額の積算を行います。

退勤後は、ピアノを弾いたりして過ごしています。





【入省8年目】

利根川水系土地改良調査管理事務所 財産管理係

＼さん 職場の日常とある一日

出勤  
(8:30)

法務局で  
権利者調査  
(10:00)

昼食  
(12:00)

資料作成  
(13:30)

退勤  
(17:15)

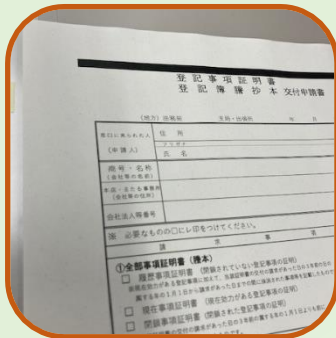
自宅から電車通勤。  
下り線なので、混雑  
とは無縁で快適です。

法務局で登記簿を取  
得し、土地の所有者  
等を調査します。

事務所から少し足を  
延ばしてラーメン屋  
さんへ。

地方公共団体等への  
申請資料を作成しま  
す。

今日は近くのスタジ  
アムでサッカー観戦。  
急いで帰宅します。



# 農村振興行政系職員の声

職場の雰囲気は？



分からないことを質問すると丁寧に教えてくれます  
仕事の合間に、楽しくおしゃべりすることもあります

お昼休みに同期のみんなとご飯を食べる時間も、良い息抜きになっています



仕事の魅力は？

デスクワークだけでなく現地へ出かける機会もあり、仕事の達成感が分かりやすいのも魅力です

幅広い分野の知識を学べるので、人間としても大きく成長できます



# 国営事業所ではこんなこともやっています！

事業のPRも大事な仕事です！



施設の見学会



事業実施地区のイベントで事業PR



小学生の施設見学

職場環境について説明します！



# 入省（採用）時の勤務場所は、**関東農政局本局**です！

本局：埼玉県さいたま市中央区新都心2-1    さいたま新都心合同庁舎2号館

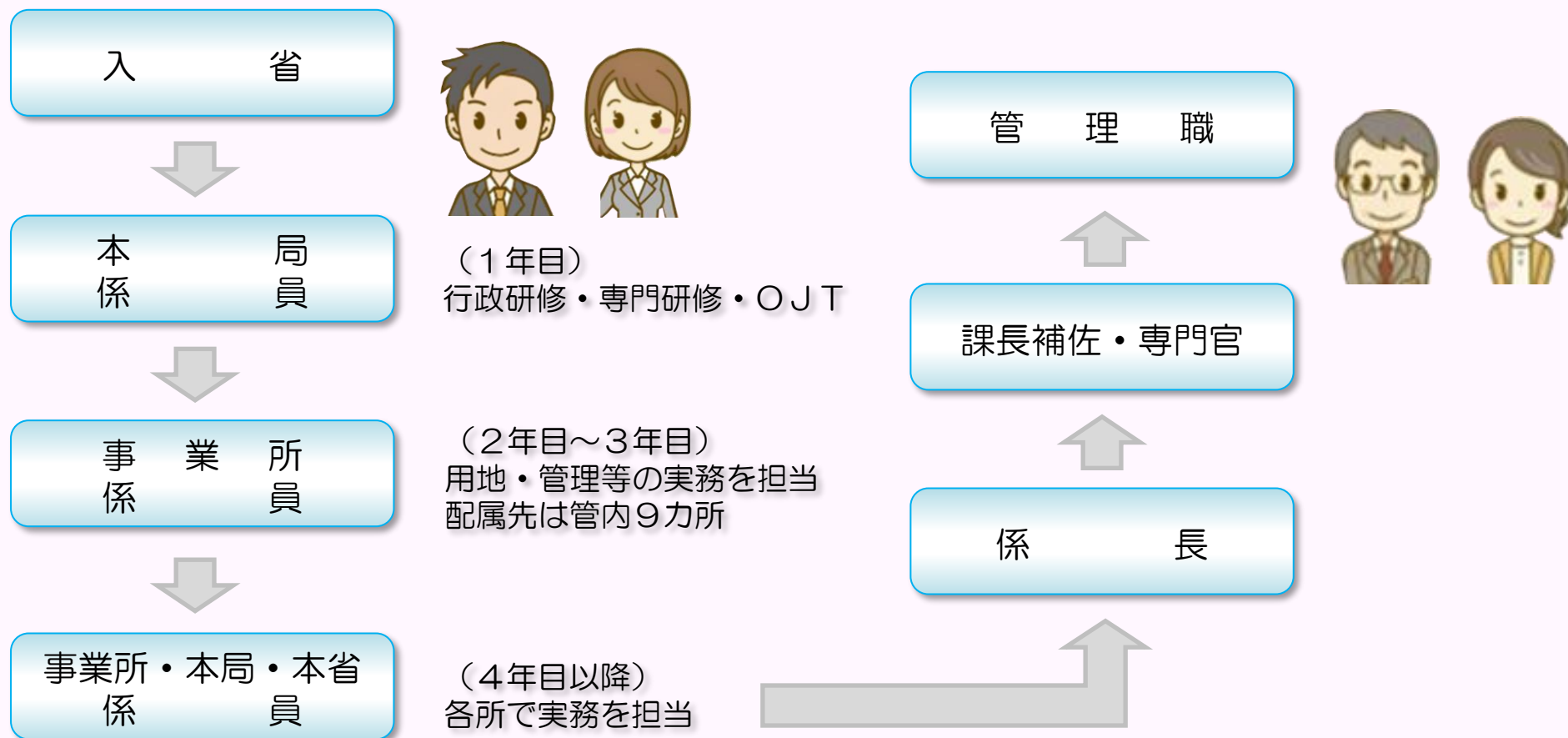
- JR 東日本 京浜東北線、宇都宮線、高崎線  
「さいたま新都心」駅下車 徒歩8分
- JR 東日本 埼京線  
「北与野」駅下車 徒歩7分

## 【関東農政局 本局案内図】



- 関東農政局本局で1年間勤務し、実務や研修等を経験して、2年目は、国営事業所等で活躍していただきます！
- その後、農水本省（霞ヶ関）勤務のほか、農政局本局、国営事業所等で経験を踏んでいただきます！

## キャリアパス



- 転勤はありますが、勤務する職場はたくさんあります！
- 最寄駅から近い職場も多いため、自宅から通勤している職員も多数！

# 国営事業所のご案内

## 関東農政局管内の国営事業所の所在一覧

- 那珂川沿岸農業水利事業所  
【茨城県水戸市】
- 栃木南部農業水利事業所  
【栃木県小山市】
- 荒川中部農業水利事業所  
【埼玉県深谷市】
- 印旛沼二期農業水利事業所  
【千葉県佐倉市】
- 三方原用水二期農業水利事業所  
【静岡県浜松市】
- 茨城中部農地整備事業所  
【茨城県茨城町】
- 手賀沼農地防災事業所  
【千葉県印西市】
- 利根川水系土地改良調査管理事務所  
【千葉県柏市】
- 西関東土地改良調査管理事務所  
【静岡県菊川市】



※ 国営事業の取り組みや場所の詳細は関東農政局ホームページをご覧ください！

## 関東農政局ホームページ 学生向けリクルート用動画【関東農政局のお仕事紹介編】

関東農政局農村振興部に興味のある皆様！  
農村振興部の仕事内容や職場の雰囲気を紹介しています  
これを見れば、入省後の姿がイメージできるかもしれません！?

▽ホームページはこちら



【関連YouTube動画 (maffchannel)】  
若手職員が語る関東農政局農村振興部で働く人たち

▽YouTube動画はこちら



関東農政局の農村振興部ってどんな人たちが働いているか  
ご存じですか？  
入省1～5年目の若手職員がゆる～くお伝えします

BUZZMAFF (ばずまふ) では、事業所職員の仕事内容を  
紹介しています！  
「田舎勤務職員のドキドキフィールドワーク 宮崎の  
ヒデちゃん」こちらもぜひご覧ください！

▽BUZZMAFFも要チェック！



# 職員一同お待ちしております！



## 最後に

これまでの説明で、農村振興行政系の仕事って特別なスキルが必要かな？

って思ってしまうかもしれませんが、そんな心配は**無用**です！

仕事への関心と意欲があれば**OK**です！



**私たちと一緒に働きましょう！**



# ご清聴ありがとうございました



- 何か分からないことがあれば、お気軽にお問い合わせください  
ご家族の方からもご遠慮なくお問い合わせください

## 関東農政局農村振興部採用担当者

設計課：杉 山

直通電話：048-740-0488

用地課：長谷川

直通電話：048-740-0051

メールアドレス：[kantou\\_saiyou@maff.go.jp](mailto:kantou_saiyou@maff.go.jp)