

I 概況の部

解 説

この部には、農業統計からみた茨城県農業の位置付け、気象、土地面積・総世帯数・総人口、産業別就業者数、経済活動、食品産業及び食料消費に関する統計を収録した。

1 農業統計からみた茨城県農業の位置付け

農林水産省統計部で行っている各種調査結果より収録した。

2 気 象

月別気象の概要は、水戸地方気象台『茨城県の気象・地震概況（2011年1月～12月）』より収録した。

3 土地面積・総世帯数・総人口

総土地面積は、国土交通省国土地理院『全国都道府県市区町村別面積調（平成23年10月1日現在）』より収録した。

林野面積は、農林水産省統計部『2010年世界農林業センサス農山村地域調査』より収録した。

耕地面積は、農林水産省統計部『耕地面積調査（平成23年7月15日現在）』より収録した。

総世帯数及び総人口は、総務省自治行政局『住民基本台帳に基づく人口・人口動態及び世帯数（平成23年3月31日現在）』より収録した。

4 産業別就業者数

総務省統計局『平成22年国勢調査』より収録した。

5 経済活動

経済活動別国内総生産（名目）は、内閣府経済社会総合研究所『国民経済計算年報（平成22年版）』より収録した。

経済活動別茨城県内総生産（名目）は、茨城県企画部統計課『茨城県県民経済計算』より収録した。

6 食品産業

農業・食料関連産業の国内総生産は、農林水産省大臣官房『農業・食料関連産業の経済計算』より収録した。

食料品製造業の事業所数・出荷額は、経済産業省調査統計部『工業統計調査』より収録した。

飲食料品卸売業・小売業の商店数及び年間販売額は、経済産業省調査統計部『商業統計表』より収録した。

7 食料消費

消費者物価指数及び食料品消費者物価指数は、総務省統計局『消費者物価指数年報』より収録した。

食料農林水産物の1世帯当たり年間購入量は、総務省統計局『家計調査年報』より収録した。

食料需給年次統計表及び食料自給率は、農林水産省総合食料局『食料需給表』より収録した。

I 概況の部

1 農業統計からみた茨城農業の位置付け

区 分		1位	2位	3位	4位	5位	6位	7位	8位	9位	10位	茨城県		年次	
農業構造	総農家数	長野	茨城	福島	兵庫	新潟	愛知	鹿児島	岩手	千葉	岡山	2位	103,221 戸	22	
	農業就業人口	茨城	北海道	福島	長野	新潟	千葉	岩手	熊本	青森	栃木	1位	113,287 人	22	
耕地	耕地面積	北海道	茨城	新潟	青森	岩手	秋田	福島	千葉	栃木	宮城	2位	174,100 ha	23	
	耕地率	茨城	千葉	佐賀	埼玉	栃木	宮城	福岡	沖繩	香川	青森	1位	28.6 %	23	
農業産出額		北海道	茨城	千葉	鹿児島	熊本	愛知	宮崎	青森	新潟	栃木	2位	4,306 億円	22	
主要農産物	米	水稲	北海道	新潟	秋田	茨城	山形	宮城	福島	栃木	千葉	岩手	4位	393,400 t	23
		陸稲	茨城	栃木	千葉	埼玉	群馬	青森	神奈川	東京	鹿児島	熊本	1位	3,530 t	23
	麦類	小麦	北海道	福岡	佐賀	群馬	愛知	埼玉	滋賀	熊本	三重	茨城	10位	10,600 t	23
		二条大麦	栃木	佐賀	福岡	岡山	北海道	群馬	熊本	茨城	長崎	大分	8位	3,780 t	23
		六条大麦	福井	富山	栃木	茨城	石川	群馬	宮城	兵庫	長野	三重	4位	3,750 t	23
	豆類	はだか麦	愛媛	香川	大分	福岡	佐賀	滋賀	山口	埼玉	長崎	熊本	13位	10 t	23
		大豆	北海道	佐賀	福岡	宮城	秋田	新潟	滋賀	富山	山形	青森	11位	5,610 t	23
	そば	大豆	千葉	茨城									2位	2,630 t	23
		らっかせい	千葉	茨城									2位	2,630 t	23
	そば		北海道	福島	山形	長野	茨城	福井	栃木	秋田	新潟	鹿児島	5位	2,330 t	23
かんしょ		鹿児島	茨城	千葉	宮崎	熊本	徳島	静岡	高知	神奈川	大分	2位	165,200 t	23	
畜産	ごぼう	青森	茨城	北海道	千葉	宮崎	群馬	栃木	鹿児島	熊本	岩手	2位	19,700 t	23	
		茨城	徳島	愛知	佐賀	山口	熊本	岡山	千葉	兵庫		1位	23,900 t	23	
	れんこん	北海道	長崎	鹿児島	茨城	千葉	青森	静岡	宮崎	熊本	神奈川	4位	34,200 t	23	
		茨城	長野	北海道	愛知	群馬	長崎	鹿児島	栃木	大分	兵庫	1位	219,000 t	23	
	はくさい	茨城	長野	北海道	愛知	群馬	長崎	鹿児島	栃木	大分	兵庫	1位	219,000 t	23	
		茨城	長野	北海道	愛知	群馬	長崎	鹿児島	栃木	大分	兵庫	1位	219,000 t	23	
	こまつな	埼玉	東京	神奈川	茨城	千葉	福岡	群馬	大阪	京都	兵庫	4位	5,620 t	23	
		茨城	東京	神奈川	茨城	千葉	福岡	群馬	大阪	京都	兵庫	4位	5,620 t	23	
	キャベツ	愛知	群馬	千葉	茨城	神奈川	長野	北海道	鹿児島	熊本	岩手	4位	86,800 t	23	
		茨城	静岡	愛知	群馬	埼玉	長野	千葉	沖繩	北海道	兵庫	1位	11,000 t	23	
ちんげんさい	茨城	静岡	愛知	群馬	埼玉	長野	千葉	沖繩	北海道	兵庫	1位	11,000 t	23		
	茨城	静岡	愛知	群馬	埼玉	長野	千葉	沖繩	北海道	兵庫	1位	11,000 t	23		
ほうれんそう	千葉	埼玉	群馬	宮崎	茨城	岐阜	神奈川	福岡	愛知	北海道	5位	11,500 t	23		
	千葉	埼玉	群馬	宮崎	茨城	岐阜	神奈川	福岡	愛知	北海道	5位	11,500 t	23		
みつば	千葉	愛知	茨城	静岡	埼玉	大分	大阪	福岡	北海道		3位	1,480 t	23		
	千葉	愛知	茨城	静岡	埼玉	大分	大阪	福岡	北海道		3位	1,480 t	23		
しゅんぎく	千葉	大阪	群馬	茨城	福岡	兵庫	栃木	埼玉	広島	福島	4位	2,030 t	23		
	千葉	大阪	群馬	茨城	福岡	兵庫	栃木	埼玉	広島	福島	4位	2,030 t	23		
みずな	茨城	福岡	埼玉	京都	北海道	大阪	兵庫	群馬	滋賀	宮城	1位	14,100 t	23		
	茨城	福岡	埼玉	京都	北海道	大阪	兵庫	群馬	滋賀	宮城	1位	14,100 t	23		
カリフラワー	徳島	愛知	茨城	長野	福岡	熊本	埼玉	新潟	千葉	神奈川	3位	1,910 t	23		
	茨城	愛知	茨城	長野	福岡	熊本	埼玉	新潟	千葉	神奈川	3位	1,910 t	23		
レタス	長野	茨城	群馬	兵庫	長崎	香川	静岡	福岡	熊本	北海道	2位	79,500 t	23		
	茨城	茨城	群馬	兵庫	長崎	香川	静岡	福岡	熊本	北海道	2位	79,500 t	23		
ねぎ	千葉	埼玉	茨城	北海道	群馬	大分	青森	鳥取	新潟	栃木	3位	39,300 t	23		
	千葉	埼玉	茨城	北海道	群馬	大分	青森	鳥取	新潟	栃木	3位	39,300 t	23		
にら	高知	栃木	茨城	宮崎	群馬	北海道	千葉	山形	福島	大分	3位	6,220 t	23		
	高知	栃木	茨城	宮崎	群馬	北海道	千葉	山形	福島	大分	3位	6,220 t	23		
かぼちゃ	北海道	鹿児島	茨城	長崎	宮崎	千葉	神奈川	沖繩	岡山	石川	3位	7,920 t	23		
	北海道	鹿児島	茨城	長崎	宮崎	千葉	神奈川	沖繩	岡山	石川	3位	7,920 t	23		
なす	高知	熊本	福岡	群馬	茨城	栃木	愛知	京都	大阪	埼玉	5位	13,400 t	23		
	高知	熊本	福岡	群馬	茨城	栃木	愛知	京都	大阪	埼玉	5位	13,400 t	23		
トマト	熊本	北海道	愛知	千葉	茨城	栃木	岐阜	群馬	福島	福岡	5位	37,900 t	23		
	茨城	宮崎	高知	鹿児島	岩手	北海道	大分	福島	熊本	青森	1位	32,400 t	23		
ピーマン	茨城	宮崎	高知	鹿児島	岩手	北海道	大分	福島	熊本	青森	1位	32,400 t	23		
	茨城	宮崎	高知	鹿児島	岩手	北海道	大分	福島	熊本	青森	1位	32,400 t	23		
スイートコーン	北海道	千葉	茨城	群馬	山梨	長野	愛知	宮崎	埼玉	栃木	3位	8,320 t	23		
	北海道	千葉	茨城	群馬	山梨	長野	愛知	宮崎	埼玉	栃木	3位	8,320 t	23		
そらまめ	鹿児島	千葉	茨城	愛媛	長崎	宮城	新潟	熊本	福岡	和歌山	3位	1,280 t	23		
	茨城	熊本	北海道	山形	静岡	青森	愛知	千葉	長崎	宮崎	1位	40,500 t	23		
メロン	茨城	熊本	北海道	山形	静岡	青森	愛知	千葉	長崎	宮崎	1位	40,500 t	23		
	茨城	熊本	北海道	山形	静岡	青森	愛知	千葉	長崎	宮崎	1位	40,500 t	23		
果樹	日本なし	千葉	茨城	栃木	福島	鳥取	長野	新潟	熊本	埼玉	福岡	2位	26,400 t	23	
	茨城	熊本	愛媛	岐阜	宮崎	埼玉	長野	新潟	熊本	埼玉	福岡	1位	4,030 t	23	
切り枝	静岡	茨城	和歌山	熊本	高知	千葉	長野	奈良	愛媛	岡山	2位	27,500 千本	23		
	茨城	新潟	富山	愛媛	茨城	宮崎					5位	9,010 千球	23		
花き	球根類計	鹿児島	新潟	富山	愛媛	茨城	宮崎					5位	9,010 千球	23	
	シクラメン	長野	愛知	茨城	栃木	北海道	千葉	福岡	福島	群馬	埼玉	1位	1,140 千鉢	23	
量	乳用牛飼養頭数	北海道	栃木	岩手	熊本	群馬	千葉	愛知	茨城	宮城	長野	8位	28,600 頭	24	
	生乳生産量	北海道	栃木	群馬	千葉	熊本	岩手	愛知	茨城	宮城	長野	8位	148,001 t	23	
	肉用牛飼養頭数	北海道	鹿児島	宮崎	熊本	岩手	栃木	宮城	長崎	沖繩	群馬	16位	53,600 頭	24	
	豚飼養頭数	鹿児島	宮崎	千葉	群馬	北海道	茨城	岩手	青森	栃木	愛知	6位	591,900 頭	24	
	鶏卵生産量	茨城	千葉	鹿児島	広島	岡山	北海道	新潟	愛知	青森	兵庫	1位	188,124 t	23	
	鶏卵生産量	茨城	千葉	鹿児島	広島	岡山	北海道	新潟	愛知	青森	兵庫	1位	188,124 t	23	

注：1 農業就業人口は、販売農家における数値である。
 2 野菜、果樹、花きについては、出荷量で順位、数量を記載した。
 3 らっかせい、野菜、果樹、花きについては主産県調査である。
 4 家畜の飼養頭数は平成24年2月1日現在である。

2 気 象

茨城県の気象概況（平成23年）

- 1月： 上旬は冬型の気圧配置が続いて晴れの日が多くなりました。中旬は冬型の気圧配置が続いて晴れの日が多くなりましたが、15日夜から16日朝にかけては気圧の谷の影響で雪が降り、水戸で6 cmの積雪を観測しました。下旬は冬型の気圧配置が続いて晴れの日が多くなりましたが、24日は気圧の谷の影響で雪が降り、水戸で2 cmの積雪を観測しました。
- 2月： 上旬の前半は高気圧に覆われて晴れの日が多くなりました。後半は気圧の谷の影響で曇りの日が多く、9日は関東南岸を低気圧が通過したため雨や雪が降りました。中旬の天気は短い周期で変わりました。11日から12日、14日から15日及び18日は低気圧の通過で雪や雨が降り、水戸で12日4 cm、15日6 cmの積雪を観測しました。下旬は高気圧に覆われて晴れの日が多くなりましたが、24日と28日は気圧の谷や低気圧の影響で雨や雪が降りました。
- 3月： 上旬の天気は短い周期で変わりました。7日は低気圧の影響で雪が降り、水戸で5 cmの積雪を観測しました。中旬は冬型の気圧配置や高気圧に覆われて晴れの日が多くなりました。下旬の前半は低気圧や気圧の谷の影響で雨や曇りの天気となりましたが、後半は高気圧に覆われて晴れの日が多くなりました。
- 4月： 上旬は高気圧に覆われて晴れの日が多くなりました。中旬は高気圧に覆われて晴れの日が多くなりましたが、19日は低気圧の影響で豪雨となり、鉾田で1時間に40.0mmの激しい雨が降りました。下旬は気圧の谷や上空の寒気の影響で雨や曇りの日が多くなりました。24日、25日、29日は豪雨となり、県南部を中心にひょうや突風を伴いました。
- 5月： 上旬は気圧の谷や湿った北東風の影響で雨や曇りの日が多くなりました。中旬の中頃までは前線や上空の寒気の影響で雨や曇りの日が多くなりましたが、中旬の末頃は高気圧に覆われて晴れの日が続きました。下旬は前線や湿った北東風の影響で曇りや雨の日が多くなりました。また、29日から30日にかけて、台風2号から変わった低気圧や前線の影響により大雨となりました。
- 6月： 上旬の天気は短い周期で変化しました。中旬は本州の南海上に梅雨前線が停滞して曇りや雨の日が多くなりました。下旬は太平洋高気圧の勢力が強まって梅雨前線が北陸地方から東北地方に停滞することが多くなりました。このため、南からの暖かく湿った空気が入りやすかったことにより、変わりやすい天気となりました。
- 7月： 上旬は太平洋高気圧に覆われて晴れて暑い日が多くなりましたが、5日は寒冷前線通過で豪雨となり、水戸でひょうを観測しました。中旬は太平洋高気圧に覆われて晴れて暑い日が続きましたが、19日から20日にかけて台風6号の影響で大雨になり、古河では19日に観測史上第1位となる日降水量165.0mmを観測しました。下旬は湿った北東風や上空の寒気の影響で曇りや雨の日が多くなりました。28日は門井で観測史上第1位となる1時間降水量が97.5mmの猛烈な雨を観測しました。
- 8月： 上旬は高気圧に覆われましたが、湿った空気が入りやすかったため曇りの日が多くなりました。中旬は高気圧に覆われて暑い日が続きましたが、19日から20日にかけては前線の影響で雨になり、気温も9月中旬並みまで下がりました。11日は大気の状態が不安定となって県南部を中心に豪雨になり、柿岡で猛烈な雨を観測しました。下旬の前半は前線や湿った気流の影響で曇りや雨の日が多くなりましたが、後半は高気圧に覆われ晴れの日が多くなりました。
- 9月： 上旬の前半は台風第12号や上空の寒気の影響で曇りや雨の日が多くなりましたが、後半は高気圧に覆われ晴れの日が多くなりました。中旬は太平洋高気圧に覆われ晴れて暑い日が多くなりました。下旬は21日が台風15号の影響で大雨となり、その後は湿った北東風や気圧の谷の影響で曇りの日が多くなりました。また、寒気の南下により気温が低くなりました。

- 10月 : 上旬の天気は数日の周期で変わりました。5日から6日朝にかけては前線を伴った低気圧により、県内各地で大雨になりました。気圧の谷や湿った北東風の影響で曇りの日が多く、15日から16日昼前にかけては前線の影響で雨になりました。下旬の前半は気圧の谷や低気圧の影響で曇りや雨の日が多くなり、22日午前中は低気圧の影響により県内各地で大雨になりました。後半は高気圧に覆われて晴れの日が多くなりました。
- 11月 : 上旬は移動性高気圧や気圧の谷が交互に通る、天気は短い周期で変わりました。中旬の中頃は高気圧に覆われて晴れの日が多くなりましたが、その他は低気圧や気圧の谷の影響で曇りや雨の日が多くなりました。下旬の前半は冬型の気圧配置や高気圧に覆われ晴れの日が多くなりましたが、後半は気圧の谷の影響で曇りの日が多くなりました。
- 12月 : 上旬は気圧の谷や湿った北東風の影響で曇りや雨の日が多くなりました。9日は水戸でみぞれを観測し、平年より22日、昨年より7日早い初雪となりました。中旬は冬型の気圧配置や高気圧に覆われて晴れの日が多くなりました。下旬は冬型の気圧配置が続き、晴れて寒い日が多くなりました。

水戸地方気象台『茨城県の気象・地震概況』による。

主要地点における旬別気象表

区分	水 戸						つくば (館野)			鹿 島		北茨城		常陸大宮	
	気 温		日照時間		降 水 量		気 温	日照時間	降水量	気 温	降水量	気 温	降水量	気 温	降水量
	平.23	平 年	平.23	平 年	平.23	平 年	平.23	平.23	平.23	平.23	平.23	平.23	平.23	平.23	平.23
	℃	℃	h	h	mm	mm	℃	h	mm	℃	mm	℃	mm	℃	mm
上	2.8	3.3	76.5	59.4	0.0	14.0	2.8	85.9	—	4.4	0.0	3.4	0.0	1.1	0.0
1中	1.5	2.9	80.0	57.3	5.0	17.4	1.8	84.7	0.0	2.9	6.0	1.6	0.5	-0.3	6.5
下	1.5	2.9	84.3	69.6	4.0	19.6	1.8	88.5	0.0	2.9	1.5	1.4	7.0	-0.6	3.5
上	3.8	2.9	64.4	61.8	11.0	14.5	4.4	61.7	9.5	5.7	14.5	4.2	15.5	2.3	8.0
2中	3.9	3.7	37.7)	57.1	55.0	26.4	3.9	38.6	66.5	5.3	78.5	3.7	75.5	2.5	64.0
下	6.1	4.4	53.7	49.0	23.0	18.5	6.7	56.3	28.5	7.8	36.5	5.6	28.5	5.1	17.5
上	3.5	5.3	59.2	55.4	39.5	28.0	4.2	67.8	35.5	4.8	45.0	3.0	26.5	2.0	27.5
3中	6.4	6.9	81.9	59.0	1.5	30.9	6.9	79.4	0.0	7.8	1.0	5.4)	3.5)	4.0)	2.0)
下	6.2	7.9	77.4	59.4	40.0	48.6	6.4	77.7	38.5	7.2	49.5	5.4	33.0	4.8	43.5
上	9.9	10.3	66.3	60.0	16.5	36.4	10.6	63.2	5.5	11.2	10.5	8.9	21.0	8.4	14.5
4中	11.6	12.0	79.7	54.2	63.5	39.2	12.3	80.8	24.0	13.0	30.5	10.3	65.5	10.0	34.0
下	13.6	13.7	36.1)	62.4	48.0	43.9	14.2	54.5	45.0	15.3	36.0	11.6	68.5	12.1	64.0
上	15.7	15.6	39.7	58.8	22.0	35.0	16.2	38.5	10.0	16.7	44.5	14.8	14.0	14.4	10.5
5中	17.0	16.1	65.7	50.4	50.5	53.1	17.3)	58.1)	70.5	17.9	58.5	15.9	46.0	16.3	44.0
下	16.6	17.5	38.1	67.2	112.5	45.2	16.8	41.4	129.5	16.6	148.5	15.5	112.5	15.8	87.5
上	18.8	18.9	48.8	56.2	28.0	31.5	19.2	47.7	50.5	19.1	20.5	17.0	7.0	17.5	12.5
6中	20.2	19.7	18.1	42.3	61.0	51.4	20.4	12.7	81.5	20.0	136.5	18.5	75.5	19.2	115.5
下	24.4	20.5	55.4	31.3	14.0	60.3	24.7	56.8	6.5	24.0	1.5	22.3	28.0	23.4	18.0
上	26.1	22.0	64.1	39.5	32.5	51.6	26.6	61.2	50.5	26.1	3.0	24.0	6.5	25.1	63.0
7中	27.9	23.4	88.0	40.8	100.5	46.0	27.9	91.7	58.5	27.2	40.0	24.0	227.0	26.3	127.0
下	23.2	24.9	40.1	60.7	119.5	36.5	23.4	30.6	75.0	22.8	57.0	21.6	40.0	22.4	132.5
上	26.1	25.6	60.9	61.4	3.5	42.9	26.6	63.1	16.5	25.9	14.0	24.0	3.5	24.8	29.5
8中	27.5	25.2	70.6	56.2	50.0	40.0	27.8	73.4	92.5	27.4	27.5	25.4	69.5	26.4	45.5
下	23.5	24.9	45.2	58.0	74.5	48.9	24.1	51.8	33.5	23.9	55.0	22.4	65.5	22.6	71.0
上	25.2	23.7	55.3	48.8	94.0	39.9	25.9	56.8	32.0	25.8	31.5	23.7	30.5	24.2	60.5
9中	25.5	21.9	72.9	40.4	9.0	64.6	25.8	78.9	11.0	25.6	28.5	23.4	18.0	24.4	15.0
下	18.8	19.5	49.5	38.8	160.5	76.9	19.0	50.9	143.0	19.9	118.5	18.2	150.5	17.2	176.0
上	16.8	18.0	52.5	39.4	95.5	71.4	17.6)	53.9	89.5	18.1	105.5	16.2	105.0	15.3	81.5
10中	17.8	16.3	32.5	46.2	17.0	45.7	18.3	32.2	19.0	19.2	44.5	17.0	15.0	16.4	27.5
下	16.0	14.0	50.4	55.9	53.0	50.3	16.3	56.4	52.0	17.3	108.0	15.6	62.5	14.6	28.5
上	14.1	12.4	50.9	49.3	10.0	26.7	14.0	45.3	10.0	15.4	19.0	13.8	7.5	12.7	12.0
11中	11.9	10.3	39.3	47.3	53.5	27.2	11.9	41.8	69.0	13.7	63.5	11.9	61.5	10.4	59.0
下	8.9	8.4	60.2	51.8	0.0	25.2	8.8	66.1	0.0	10.7	3.0	9.2	0.0	7.0	0.0
上	6.8	6.8	38.5	54.2	30.5	17.0	6.7	38.8	41.0	8.5	80.5	6.8	56.5	5.3	24.0
12中	4.5	5.3	70.0	56.4	0.0	13.1	4.5	76.2	0.0	6.5	2.0	4.9	1.0	2.2	0.5
下	2.1	4.2	77.6	66.6	—	16.0	2.1	76.9	0.0	3.6	0.0	2.7	0.0	0.0	0.0

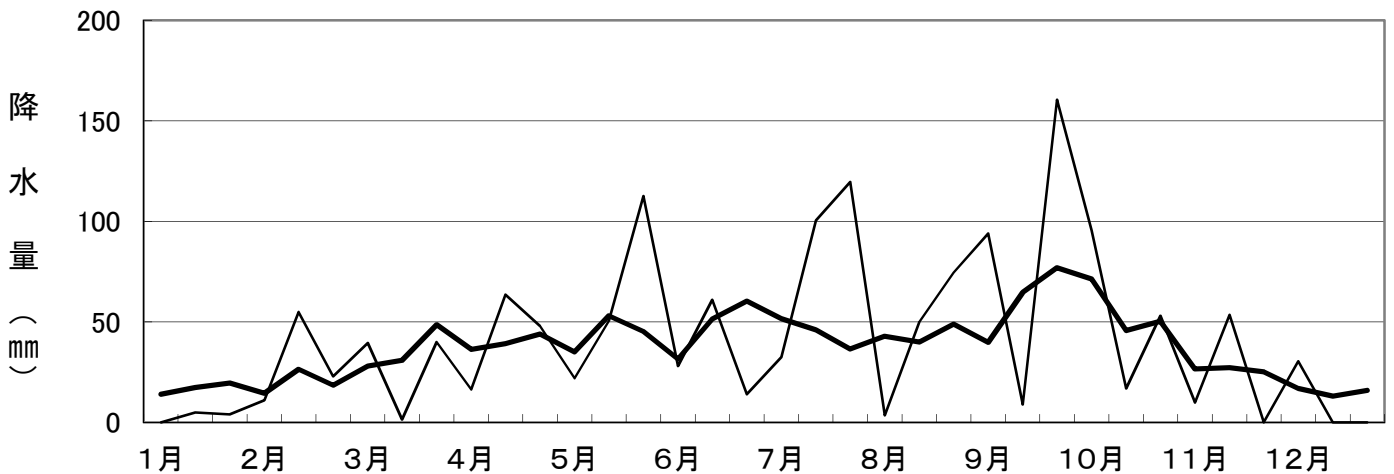
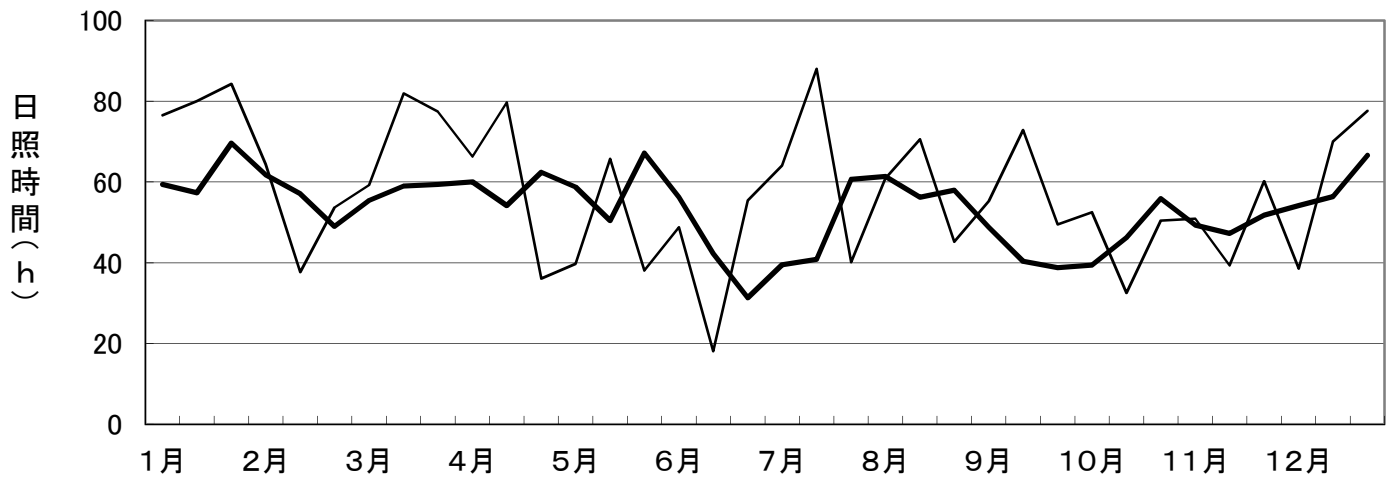
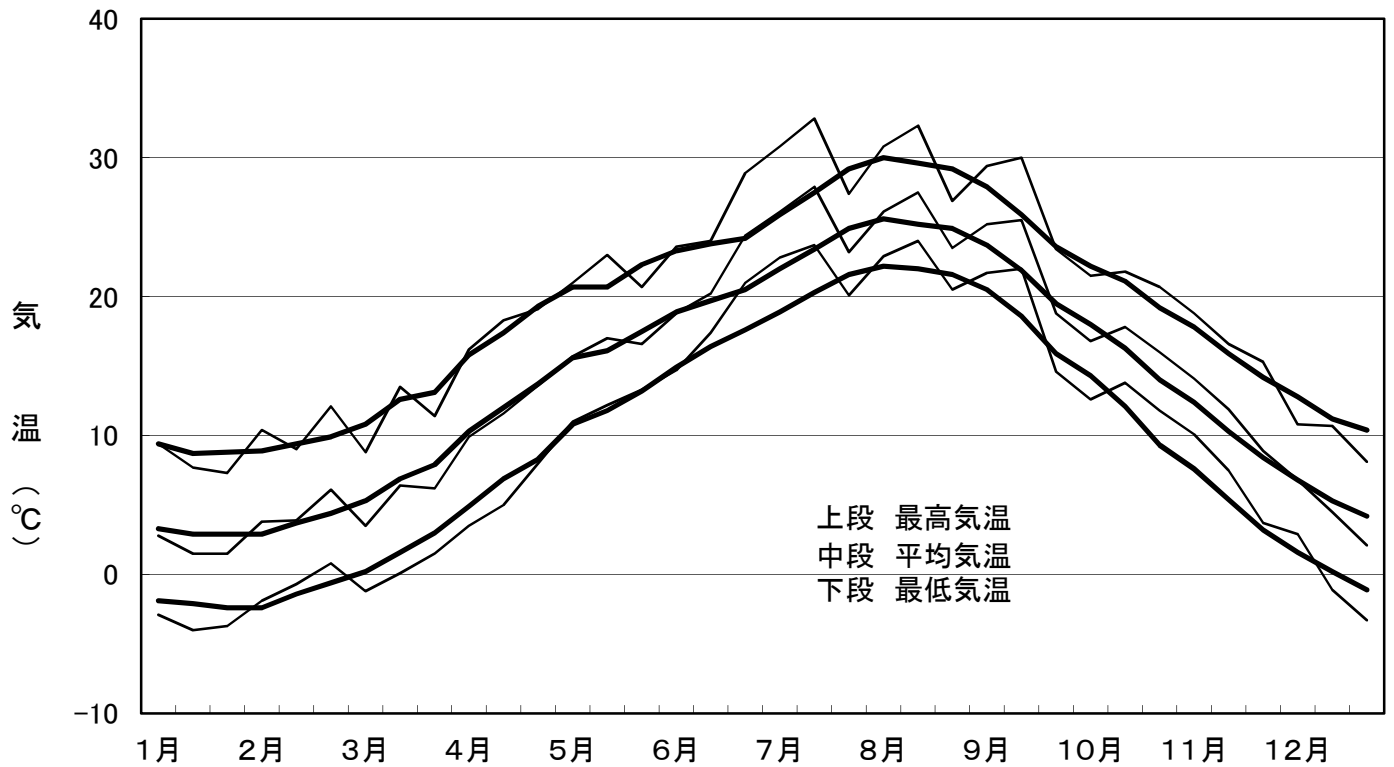
資料：気象庁ホームページ『気象統計情報』による

注：1 気温は平均気温である。

2 「）」は品質に軽微な問題があるか、又は資料の一部が許容する範囲内で欠けていることを示めている。

3 「—」は、期間内に現象が発生しなかったことを示めている。

平成23年旬別気象グラフ（水戸）



注: 太線はそれぞれ平年値、細線は23年の観測値である。