

I 概況の部

解 説

この部には、農業統計からみた栃木県農業の位置付け、気象、土地面積・総世帯数・総人口、産業別就業者数、経済活動、食品産業及び食料消費に関する統計を収録した。

1 農業統計からみた栃木県農業の位置付け

農林水産省統計部で行っている各種調査結果より収録した。

2 気 象

月別気象の概要は、宇都宮地方気象台『栃木県の気象・地震概況（2011年1月～12月）』より収録した。

3 土地面積・総世帯数・総人口

総土地面積は、国土交通省国土地理院『全国都道府県市区町村別面積調（平成23年10月1日現在）』より収録した。

林野面積は、農林水産省統計部『2010年世界農林業センサス農山村地域調査』より収録した。

耕地面積は、農林水産省統計部『耕地面積調査（平成23年7月15日現在）』より収録した。

総世帯数及び総人口は、総務省自治行政局『住民基本台帳に基づく人口・人口動態及び世帯数（平成23年3月31日現在）』より収録した。

4 産業別就業者数

総務省統計局『平成22年国勢調査』より収録した。

5 経済活動

経済活動別国内総生産（名目）は、内閣府経済社会総合研究所『国民経済計算年報（平成22年版）』より収録した。

経済活動別栃木県内総生産（名目）は、栃木県県民生活部統計課『栃木県県民経済計算』より収録した。

6 食品産業

農業・食料関連産業の国内総生産は、農林水産省大臣官房『農業・食料関連産業の経済計算』より収録した。

食料品製造業の事業所数・出荷額は、経済産業省調査統計部『工業統計調査』より収録した。

飲食料品卸売業・小売業の商店数及び年間販売額は、経済産業省調査統計部『商業統計表』より収録した。

7 食料消費

消費者物価指数及び食料品消費者物価指数は、総務省統計局『消費者物価指数年報』より収録した。

食料農林水産物の1世帯当たり年間購入量は、総務省統計局『家計調査年報』より収録した。

食料需給年次統計表及び食料自給率は、農林水産省総合食料局『食料需給表』より収録した。

I 概況の部

1 農業統計からみた栃木農業の位置付け

区 分		1位	2位	3位	4位	5位	6位	7位	8位	9位	10位	栃木県		年次	
農業構造	総農家数	長野	茨城	福島	兵庫	新潟	愛知	鹿児島	岩手	千葉	岡山	17位	64,337 戸	22	
	農業就業人口	茨城	北海道	福島	長野	新潟	千葉	岩手	熊本	青森	栃木	10位	79,881 人	22	
耕地	耕地面積	北海道	茨城	新潟	青森	岩手	秋田	福島	千葉	栃木	宮城	9位	126,500 ha	23	
	耕地率	茨城	千葉	佐賀	埼玉	栃木	宮城	福岡	沖縄	香川	青森	5位	19.7 %	23	
農業産出額		北海道	茨城	千葉	鹿児島	熊本	愛知	宮崎	青森	新潟	栃木	10位	2,552 億円	22	
主産物	米	水稲	北海道	新潟	秋田	茨城	山形	宮城	福島	栃木	千葉	岩手	8位	350,100 t	23
		陸稲	茨城	栃木	千葉	埼玉	群馬	青森	神奈川	東京	鹿児島	熊本	2位	1,300 t	23
	麦類	小麦	北海道	福岡	佐賀	群馬	愛知	埼玉	滋賀	熊本	三重	茨城	11位	7,990 t	23
		二条大麦	栃木	佐賀	福岡	岡山	北海道	群馬	熊本	茨城	長崎	大分	1位	33,800 t	23
六条大麦		福井	富山	栃木	茨城	石川	群馬	宮城	兵庫	長野	三重	3位	5,520 t	23	
そば	北海道	福島	山形	長野	茨城	福井	栃木	秋田	新潟	鹿児島	7位	1,870 t	23		
農産物	野菜	ごぼう	青森	茨城	北海道	千葉	宮崎	群馬	栃木	鹿児島	熊本	岩手	7位	6,430 t	23
		さといも	宮崎	千葉	埼玉	鹿児島	栃木	熊本	静岡	愛媛	神奈川	新潟	5位	5,450 t	23
		はくさい	茨城	長野	北海道	愛知	群馬	長崎	鹿児島	栃木	大分	兵庫	8位	17,800 t	23
		しゅんぎく	千葉	大阪	群馬	茨城	福岡	兵庫	栃木	埼玉	広島	福島	7位	1,220 t	23
		アスパラガス	北海道	長野	佐賀	長崎	熊本	福島	秋田	福岡	山形	栃木	10位	960 t	23
	畜産	にら	高知	栃木	茨城	宮崎	群馬	北海道	千葉	山形	福島	大分	2位	10,400 t	23
		たまねぎ	北海道	佐賀	兵庫	愛知	長崎	栃木	静岡	群馬	熊本	香川	6位	12,400 t	23
		なす	高知	熊本	福岡	群馬	茨城	栃木	愛知	京都	大阪	埼玉	6位	13,200 t	23
		トマト	熊本	北海道	愛知	千葉	茨城	栃木	岐阜	群馬	福島	福岡	6位	33,200 t	23
		スイートコーン	北海道	千葉	茨城	群馬	山梨	長野	愛知	宮崎	埼玉	栃木	10位	2,390 t	23
いちご	栃木	福岡	熊本	長崎	静岡	愛知	佐賀	茨城	千葉	埼玉	1位	27,200 t	23		
果樹	日本なし	千葉	茨城	栃木	福島	鳥取	長野	新潟	熊本	埼玉	福岡	3位	21,400 t	23	
	キウイフルーツ	愛媛	福岡	和歌山	神奈川	静岡	山梨	佐賀	栃木	大分	/	8位	650 t	23	
生産物	花き	きく	愛知	沖縄	鹿児島	福岡	長崎	静岡	奈良	栃木	長野	大分	8位	37,600 千本	23
		ばら	愛知	静岡	福岡	山形	神奈川	愛媛	群馬	大分	栃木	千葉	9位	9,090 千本	23
		洋ラン類 (切り花類)	福岡	徳島	沖縄	千葉	埼玉	静岡	栃木	鹿児島	群馬	愛知	7位	883 千本	23
		シクラメン	長野	愛知	茨城	栃木	北海道	千葉	福岡	福島	群馬	埼玉	4位	1,130 千鉢	23
こんにゃくいも	群馬	栃木	/	/	/	/	/	/	/	/	/	2位	2,400 t	23	
量	乳用牛	飼養頭数	北海道	栃木	岩手	熊本	群馬	千葉	愛知	茨城	宮城	長野	2位	53,000 頭	24
		生乳生産量	北海道	栃木	群馬	千葉	熊本	岩手	愛知	茨城	宮城	長野	2位	298,595 t	23
	肉用牛	飼養頭数	北海道	鹿児島	宮崎	熊本	岩手	栃木	宮城	長崎	沖縄	群馬	6位	92,900 頭	24
	豚	飼養頭数	鹿児島	宮崎	千葉	群馬	北海道	茨城	岩手	青森	栃木	愛知	9位	385,300 頭	24
	鶏	卵生産量	茨城	千葉	鹿児島	広島	岡山	北海道	新潟	愛知	青森	兵庫	18位	56,101 t	23

注：1 農業就業人口は、販売農家における数値である。
 2 野菜、果樹、花きについては、出荷量で順位、数量を記載した。
 3 野菜、果樹、花き、こんにゃくいもについては主産県調査である。
 4 家畜の飼養頭数は平成24年2月1日現在である。

2 気 象

栃木県の気象概況（平成23年）

- 1月：西高東低の気圧配置となることが多く、平地では晴れ、北部山地では曇りや雪の日が多くなりました。気温は断続的に上空に強い寒気が流れ込んだ影響で低くなりました。降水量はかなり少ないか、少なくなりました。日照時間は平地ではかなり多くなりましたが、北部山地では平年並か少なくなりました。
- 2月：西高東低の気圧配置が続くことがなく、1月とは一変して寒気の流入は弱くなりました。天気は高気圧と低気圧が本州付近を次々に通過したため短い周期で変化しました。気温は高くなりました。降水量は多くなりましたが、北部山地では平年並のところもありました。日照時間は南部では少なく、北部は平地では平年並となりましたが山地ではかなり多く、地域差が大きくなりました。
- 3月：シベリア高気圧の勢力が強く、西高東低の気圧配置となるが多かったことや移動性高気圧におおわれたため晴れた日が多くなりました。気温は寒気の影響によりかなり低くなりました。降水量は少なくなりました。日照時間はかなり多くなりましたが、北部山地では平年並となりました。
- 4月：前半は冷たい高気圧におおわれましたが、低気圧や前線の影響は弱く、晴れた日が多くなりました。後半は高気圧と低気圧が交互に通過し、天気は数日の周期で変化しました。また、大気の状態が不安定となった影響で局地的に強い雨や雷雨となり、ひょうが降った日もありました。気温は寒気が流れ込んだため低くなりましたが、南部では平年並のところもありました。降水量は平年並か、少なくなりましたが、南部でかなり少ないところがあり、北部では多いところがあるなど地域差が大きくなりました。日照時間は多くなりました。
- 5月：はじめは天気は短い周期で変化しましたが、中頃からは高気圧におおわれ晴れた日が多くなりました。終わりには低気圧や前線および台風の影響により曇りや雨の日が多くなりました。気温は平年並でしたが、日々の変動が大きくなりました。降水量は南部では多く、北部では平年並となりました。日照時間は平年並か、少なくなりました。
- 6月：上旬から中旬にかけ、梅雨前線が九州から本州の南岸に停滞したため曇りや雨の日が多くなりました。下旬には梅雨前線は日本海から北陸、東北まで北上し、栃木県は太平洋高気圧におおわれ晴れた日が多くなりましたが、上空の寒気の影響により雷雨となった日もありました。気温は高くなりましたが、中旬までは平年並か低く、下旬はかなり高くなりました。降水量は少なく、かなり少ないところもありました。日照時間は平年並か、少なくなりました。
- 7月：はじめは梅雨前線や上空の寒気の影響で曇りや雨となりましたが、梅雨明け以降、太平洋高気圧におおわれて晴れた日が多くなりました。中旬の終わり頃は台風第6号の接近に伴い県内各地で降水量が多くなりました。台風が遠ざかった後も湿った空気の影響により曇りや雨の日が多く、下旬の後半は各地で降水量が多くなりました。気温は高くなりましたが、下旬は低くなりました。降水量はかなり多くなりました。日照時間は多くなりました。
- 8月：中頃までは高気圧におおわれ晴れた日もありましたが、高気圧の勢力が弱く、湿った空気が流れ込みやすかったため雷雨となった日も多くありました。その後、下旬の中頃にかけて本州付近に前線が停滞したため雨の日が多くなりました。終わり頃は台風第12号が日本の南海上を北西に進み、湿った空気が流れ込んだため雨が降りました。気温は平年並でしたが、旬ごとの変動が大きくなりました。降水量は平年並でしたが、南部では少ないところもありました。日照時間は平年並でした。
- 9月：上旬の前半は動きの遅い台風第12号や前線の影響により曇りや雨となりましたが、その後は中旬にかけて高気圧におおわれて晴れた日が多くなりました。中旬の終わりから下旬のはじめは、台風第15号の影響により記録的な大雨となりました。その後、天気は周期的に変化しました。気温は南部ではかなり高く、北部では高くなりました。降

水量は台風の影響により、南部では多く、北部ではかなり多くなりました。日照時間はかなり多くなりました。

- 10月：低気圧や気圧の谷と移動性高気圧が交互に日本付近を通過したため、天気は数日の周期で変わりました。気温は南部では高く、北部では平年並となりましたが、寒暖の変動が大きくなりました。降水量は平年並でした。日照時間は平年並でしたが、少ないところもありました。
- 11月：低気圧と高気圧が交互に本州付近を通り天気は概ね数日の周期で変わりました。上旬と中旬には前線を伴った低気圧が本州の南岸や関東地方を通過したため、まとまった雨が降りました。下旬には冬型の気圧配置となることが多くなりました。気温はこの時期としては暖かい空気におおわれたため高いか、かなり高くなりましたが、寒気が流れ込んだため低くなった時期もありました。降水量は平年並か、多くなりましたが、旬ごとの変動が大きくなりました。日照時間は平年並でしたが地域差が大きくなりました。
- 12月：はじめは冬型の気圧配置が長続きせず、低気圧や前線の影響で曇りや雨の日が多くなりました。中旬以降はおおむね冬型の気圧配置となり、平地では晴れ、北部山地では雪の日が多くなりました。気温は後半を中心に断続的に寒気が流れ込んだため、低くなりました。降水量は平年並でしたが、中旬以降は少なくなりました。日照時間は平地では平年並でしたが、北部山地では少なくなりました。

宇都宮地方気象台『栃木県の気象・地震概況』による。

主要地点における旬別気象表

区 分	宇 都 宮						佐 野			鹿沼		
	気 温		日照時間		降 水 量		気 温	日照時間	降水量	気 温	降水量	
	平. 23	平 年	平. 23	平 年	平. 23	平 年	平. 23	平. 23	平. 23	平. 23	平. 23	
	(1)	(2)	(3)	(4)	(5)	(6)	(7)	(8)	(9)	(10)	(11)	
	°C	°C	h	h	mm	mm	°C	h	mm	°C	mm	
上	(1)	2.4	2.8	80.4	65.6	0.0	9.7	3.4	85.7	0.0	1.0	0.0
1中	(2)	1.0	2.3	83.3	64.5	2.0	9.5	1.6	81.5	0.0	-0.3	3.0
下	(3)	1.0	2.3	84.6	74.8	0.0	14.8	1.2	86.9	0.0	-0.4	0.0
上	(4)	4.0	2.6	66.4	68.6	6.0	10.7	4.1	67.3	6.0	2.3	3.5
2中	(5)	3.4	3.3	44.8	64.7	52.0	18.0	3.4	50.7	37.0	2.3	46.0
下	(6)	6.5	4.2	60.3	52.9	17.0	14.2	6.2	60.8	11.5	5.0	16.5
上	(7)	3.7)	5.3	64.1)	62.1	17.0	20.0	4.1)	70.1)	10.0)	2.3	12.5
3中	(8)	6.6	6.9	81.1	62.9	1.5	24.1	6.7	84.1	1.5	4.8	1.5
下	(9)	6.1	8.1	79.2	63.7	38.0	44.4	6.5	84.5	26.0	4.8	40.0
上	(10)	10.4	10.6	70.8	61.3	10.5	39.3	10.3	72.2	2.5	8.7	7.5
4中	(11)	12.2	12.5	78.7	55.8	39.0	40.9	12.4	80.8	18.0	10.7	31.5
下	(12)	13.6	14.4	52.6	63.1	39.0	40.2	14.2	58.2	6.0	12.5	39.0
上	(13)	16.2	16.3	42.0	57.2	8.5	36.4	16.5	37.4	14.5	15.1	9.0
5中	(14)	18.1	16.8	70.7	49.0	49.5	50.4	18.2	71.6	33.5	17.2	39.5
下	(15)	17.3	18.3	38.6	60.8	124.5	59.8	17.7	37.8	100.5	16.9	116.5
上	(16)	19.5	19.8	42.5	49.2	27.0	41.3	19.9	44.0	11.5	18.6	20.5
6中	(17)	20.8	20.7	17.9	38.0	84.0	60.6	21.4	12.6	56.0	20.2	54.0
下	(18)	25.2	21.4	41.6	25.3	39.5	72.8	26.0	56.3	7.0	24.3	71.5
上	(19)	27.0	22.8	52.2	32.6	25.5	74.5	27.5	54.9	96.5	26.3	15.0
7中	(20)	27.9	24.1	65.6	33.3	167.0	69.4	28.4	83.1	180.5	26.9	153.0
下	(21)	23.4	25.5	33.1	48.4	170.0	62.0	24.5	36.5	139.0	22.7	154.0
上	(22)	26.3	26.0	46.5	46.9	30.5	61.0	26.8	49.6	16.5	25.4	12.0
8中	(23)	28.0	25.8	67.1	43.3	25.5	66.8	28.5	73.2	39.0	26.8	62.5
下	(24)	23.8	25.2	36.1	48.6	113.5	82.1	24.4	41.5	68.5	23.1	130.0
上	(25)	25.7	24.0	49.6	41.0	60.0	63.2	25.9	49.4	146.5	24.3	120.5
9中	(26)	25.9	22.0	59.4	35.0	60.0	83.1	26.5	70.3	30.0	24.9	92.5
下	(27)	18.9	19.6	53.1	36.6	178.5	74.1	19.0	57.1	146.5	17.6	203.5
上	(28)	17.1	18.1	55.9	38.7	98.5	65.5	17.3	63.0	61.5	15.8	97.0
10中	(29)	18.0	16.5	31.2	47.5	16.5	39.8	18.2	36.2	9.5	16.8	17.5
下	(30)	16.1	14.0	43.6	58.9	14.5	41.3	15.9	48.2	16.0	15.0	16.5
上	(31)	14.4	12.2	51.2	52.5	11.0	22.6	14.5	50.9	11.0	13.3	15.0
11中	(32)	11.5	10.0	42.8	54.0	75.5	21.9	12.2	50.3	44.0	10.6	87.0
下	(33)	8.5	8.0	64.0	58.0	0.5	23.7	8.6	66.6	0.0	7.3	0.0
上	(34)	6.2	6.4	41.1	60.9	17.5	12.9	6.5	39.4	24.5	5.3	28.0
12中	(35)	4.1	4.7	76.0	64.5	0.0	10.7	4.3	76.2	0.0	2.8	1.5
下	(36)	1.5	3.6	81.3	73.7	0.0	11.9	1.9	81.3	0.0	0.4	0.0

資料：気象庁ホームページ『気象統計情報』による

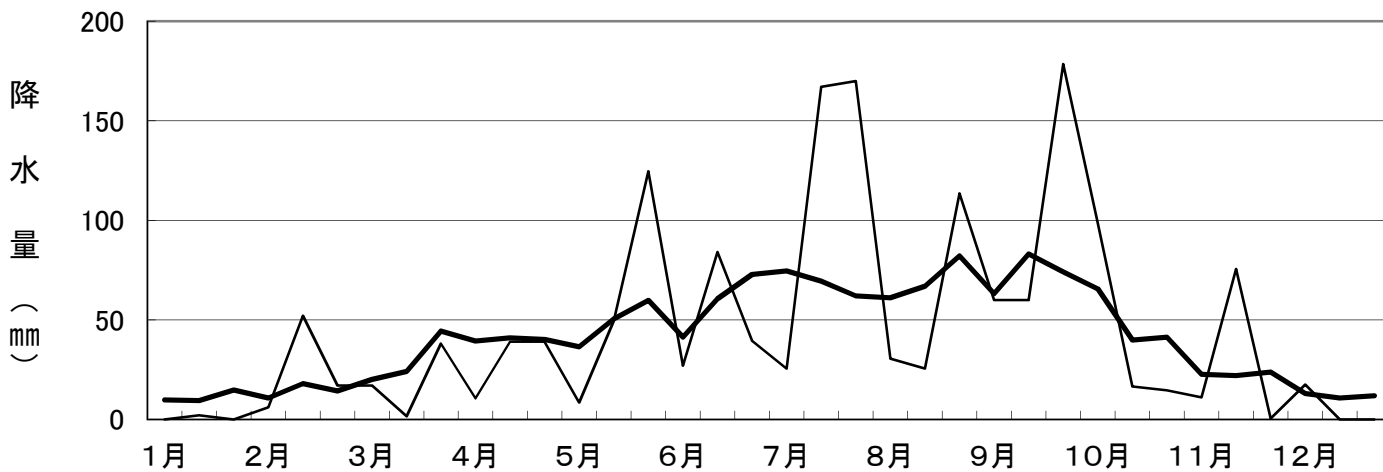
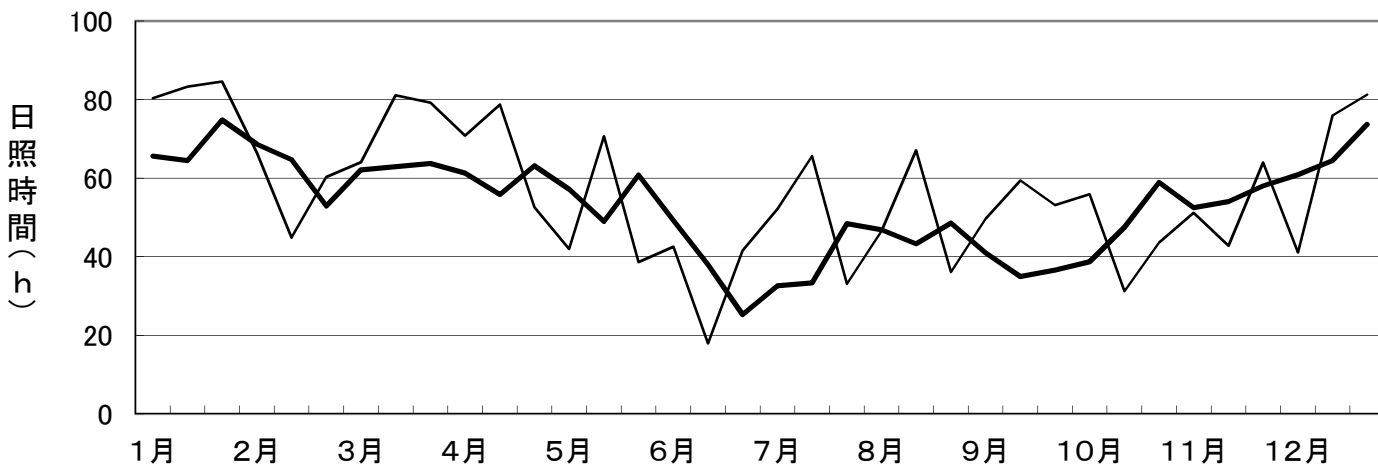
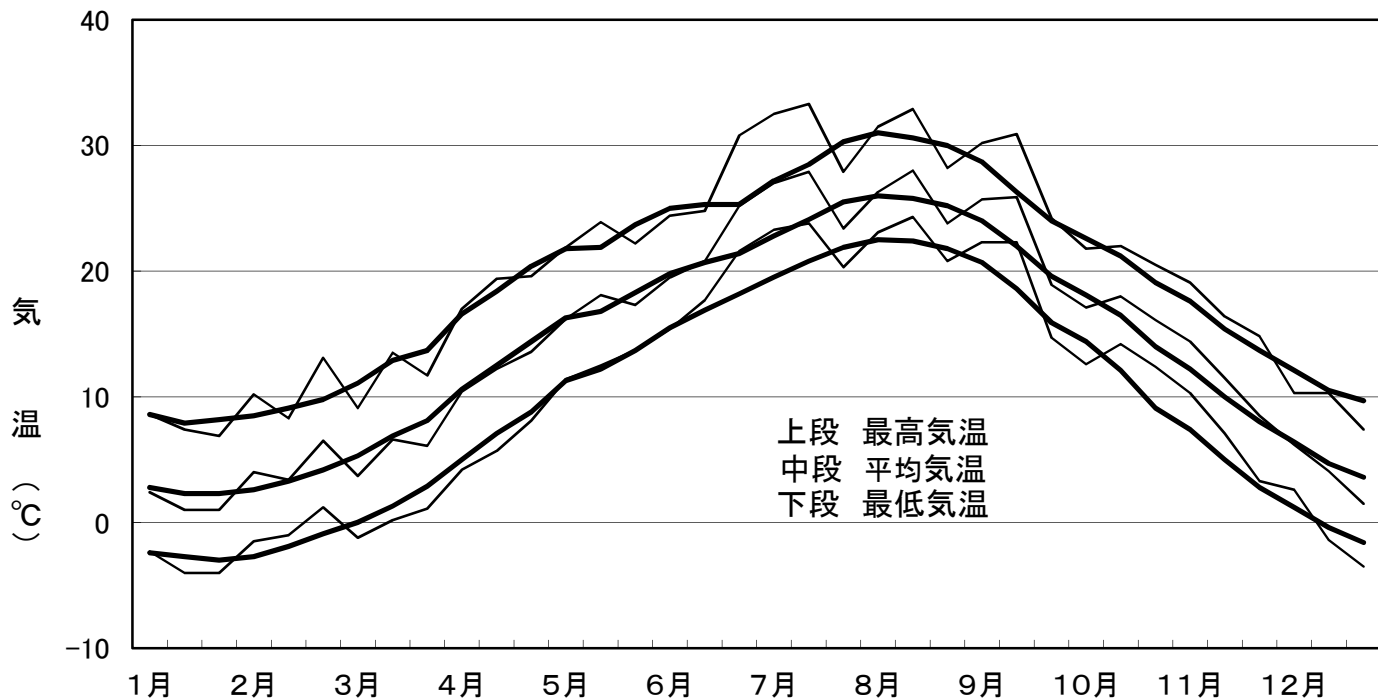
注：1 気温は平均気温である。

2 「f)」は、品質に軽微な問題があるか、又は資料の一部が許容する範囲内で欠けていることを示めている。

3 「-」は、期間内に現象が発生しなかったことを示めている。

小山		真岡		大田原		那須烏山		奥日光		黒磯		
気温	降水量	気温	降水量	気温	降水量	気温	降水量	気温	降水量	気温	降水量	
平.23	平.23	平.23	平.23	平.23	平.23	平.23	平.23	平.23	平.23	平.23	平.23	
(12)	(13)	(14)	(15)	(16)	(17)	(18)	(19)	(20)	(21)	(22)	(23)	
℃	mm	℃	mm	℃	mm	℃	mm	℃	mm	℃	mm	
2.8	0.0	1.1	0.0	1.4	0.0	0.2	0.0	-5.0	0.0	0.5	0.0	(1)
1.6	0.0	0.0	2.5	-0.7	5.5	-0.8	4.0	-6.9	25.5	-1.5	10.5	(2)
1.5	3.5	-0.1	2.0	-0.4	0.0	-1.0	0.0	-7.2	1.0	-1.3	0.0	(3)
4.3	8.5	3.2	6.5	2.3	3.5	1.6	6.5	-3.6)	3.0]	1.5	3.0	(4)
3.5	50.0	2.8	60.5	2.3	57.5	2.4	60.0	-4.1	60.0	1.6	50.5	(5)
6.6	22.5	5.8	18.5	4.6	14.5	5.1	16.5	-1.0	14.5	3.5	8.5	(6)
4.3	23.0	2.8	22.0	2.3	10.0	2.2	17.0	-4.9	8.0	1.1	8.0	(7)
7.0	0.5	5.6	3.5	4.5	4.0	4.5	3.5	-1.7	3.5	3.8	3.5	(8)
6.6	33.0	5.4	32.0	4.4	42.5	4.7	30.0	-2.6	43.0	3.4	24.0	(9)
10.4	5.5	9.3	14.5	8.3	15.0	8.2	21.5	1.9	7.5	7.4	8.5	(10)
12.7	27.0	11.3	28.5	10.0	22.5	10.2	30.0	3.5	42.0	8.7	28.5	(11)
14.3	17.5	13.2	35.5	12.0	50.5	12.6	40.5	5.8	109.5	10.6	116.5	(12)
16.5	11.0	15.7	12.5	15.0	5.5	14.9	10.5	8.4	15.5	14.0	14.0	(13)
18.3	50.0	17.6	45.0	16.8	41.0	16.6	37.5	10.1	36.0	15.5	42.5	(14)
17.6	124.0	17.0)	108.0)	16.3	93.5	16.6	102.0	10.0	137.5	15.2	80.5	(15)
19.8	7.5	19.1	12.5	18.2	15.5	18.3	20.0	11.4	20.5	17.1	31.0	(16)
21.2	44.5	20.7	66.0	20.0	52.0	20.1	96.0	13.2)	42.0)	18.9	32.0	(17)
25.9	3.0	24.9	38.5	23.8	52.5	24.1	18.5	19.3	23.0	22.7	52.5	(18)
27.4	14.5	26.5	70.5	25.9	17.5	25.8	11.0	19.4	53.5	24.6	92.5	(19)
28.4	139.0	27.6	132.0	26.2	162.5	26.6	113.0	20.4	145.0	25.1	133.0	(20)
24.0	98.0	23.3	141.0	22.0	160.5	22.8	116.5	16.4	291.5	21.2	147.0	(21)
26.9	4.5	26.0	22.5	24.9	56.5	25.2	19.0	19.0	145.0	23.8)	37.0)	(22)
28.5	26.5	27.5	69.5	26.3	47.5	26.7	75.0	20.1	57.5	25.0)	57.0)	(23)
24.1	68.0	23.7	85.0	22.7	115.5	23.0	118.0	17.5	137.5	21.9	77.5	(24)
26.0	83.0	25.6	39.5	23.9	139.0	24.6	100.5	17.7	853.0	23.0	170.0	(25)
26.4	21.0	25.8	26.5	24.3	61.0	24.8	32.0	18.6	114.0	23.3	52.0	(26)
19.1	131.0	18.3	184.0	17.0	235.5	17.5	205.5	11.6	291.5	16.2	242.0	(27)
17.3	78.0	16.4	91.5	15.4	85.5	15.7	96.5	9.6	68.5	14.4	80.5	(28)
18.2	16.0	17.5	25.5	16.0	55.0	16.7	25.0	10.3	15.5	15.2	27.0	(29)
16.3	17.0	15.7	18.0	14.7	12.5	15.0	19.0	9.3	52.5	13.8	14.0	(30)
14.4	10.0	13.7	15.0	12.1	10.0	12.7	12.5	7.8	18.5	11.8	7.0	(31)
11.8	49.5	11.0	74.5	10.0	69.5	10.4	82.5	6.6	64.0	9.6	52.5	(32)
8.9	0.0	7.7	0.0	6.4	0.0	6.4	0.5	3.5	0.5	6.5	0.5	(33)
6.6	26.0	5.5	18.0	5.1	20.5	5.0	21.0	0.1	73.5	4.5	27.0	(34)
4.4	0.0	3.0	0.0	2.7	0.0	1.9	0.5	-1.3	0.0	2.3	0.0	(35)
1.8	0.0	0.2	0.0	1.0	0.0	-0.5	0.0	-4.9	2.5	0.1	2.5	(36)

平成23年旬別気象グラフ（宇都宮）



注: 太線はそれぞれ平年値、細線は23年の観測値である。