

I 概況の部

解 説

この部には、農業統計からみた千葉県農業の位置付け、気象、土地面積・総世帯数・総人口、産業別就業者数、経済活動、食品産業及び食料消費に関する統計を収録した。

1 農業統計からみた千葉県農業の位置付け

農林水産省統計部で行っている各種調査結果より収録した。

2 気 象

月別気象の概要は、銚子地方気象台『千葉県の気象・地震概況（2011年1月～12月）』より収録した。

3 土地面積・総世帯数・総人口

総土地面積は、国土交通省国土地理院『全国都道府県市区町村別面積調（平成23年10月1日現在）』より収録した。

林野面積は、農林水産省統計部『2010年世界農林業センサス農山村地域調査』より収録した。

耕地面積は、農林水産省統計部『耕地面積調査（平成23年7月15日現在）』より収録した。

総世帯数及び総人口は、総務省自治行政局『住民基本台帳に基づく人口・人口動態及び世帯数（平成23年3月31日現在）』より収録した。

4 産業別就業者数

総務省統計局『平成22年国勢調査』より収録した。

5 経済活動

経済活動別国内総生産（名目）は、内閣府経済社会総合研究所『国民経済計算年報（平成22年版）』より収録した。

経済活動別千葉県内総生産（名目）は、千葉県総合企画部統計課『千葉県県民経済計算』より収録した。

6 食品産業

農業・食料関連産業の国内総生産は、農林水産省大臣官房『農業・食料関連産業の経済計算』より収録した。

食料品製造業の事業所数・出荷額は、経済産業省調査統計部『工業統計調査』より収録した。

飲食料品卸売業・小売業の商店数及び年間販売額は、経済産業省調査統計部『商業統計表』より収録した。

7 食料消費

消費者物価指数及び食料品消費者物価指数は、総務省統計局『消費者物価指数年報』より収録した。

食料農林水産物の1世帯当たり年間購入量は、総務省統計局『家計調査年報』より収録した。

食料需給年次統計表及び食料自給率は、農林水産省総合食料局『食料需給表』より収録した。

I 概況の部

1 農業統計からみた千葉県農業の位置付け

| 区 分 | | 1位 | 2位 | 3位 | 4位 | 5位 | 6位 | 7位 | 8位 | 9位 | 10位 | 千葉県 | | 年次 | |
|--------|---------|------------|-----|-----|-----|-----|-----|-----|-----|-----|-----|-----------|------------|-----------|----|
| 農業構造 | 総農家数 | 長野 | 茨城 | 福島 | 兵庫 | 新潟 | 愛知 | 鹿児島 | 岩手 | 千葉 | 岡山 | 9位 | 73,716 戸 | 22 | |
| | 農業就業人口 | 茨城 | 北海道 | 福島 | 長野 | 新潟 | 千葉 | 岩手 | 熊本 | 青森 | 栃木 | 6位 | 93,901 人 | 22 | |
| 耕地 | 耕地面積 | 北海道 | 茨城 | 新潟 | 青森 | 岩手 | 秋田 | 福島 | 千葉 | 栃木 | 宮城 | 8位 | 128,100 ha | 23 | |
| | 耕地率 | 茨城 | 千葉 | 佐賀 | 埼玉 | 栃木 | 宮城 | 福岡 | 沖縄 | 香川 | 青森 | 2位 | 24.8 % | 23 | |
| 農業産出額 | | 北海道 | 茨城 | 千葉 | 鹿児島 | 熊本 | 愛知 | 宮崎 | 青森 | 新潟 | 栃木 | 3位 | 4,048 億円 | 22 | |
| 主産物 | 米 | 水稲 | 北海道 | 新潟 | 秋田 | 茨城 | 山形 | 宮城 | 福島 | 栃木 | 千葉 | 岩手 | 9位 | 321,900 t | 23 |
| | | 陸稲 | 茨城 | 栃木 | 千葉 | 埼玉 | 群馬 | 青森 | 神奈川 | 東京 | 鹿児島 | 熊本 | 3位 | 126 t | 23 |
| | 麦類 | 小 麦 | 北海道 | 福岡 | 佐賀 | 群馬 | 愛知 | 埼玉 | 滋賀 | 熊本 | 三重 | 茨城 | 22位 | 1,590 t | 23 |
| | 豆類 | らっかせい | 千葉 | 茨城 | / | / | / | / | / | / | / | / | 1位 | 15,700 t | 23 |
| | かんしょ | 鹿児島 | 茨城 | 千葉 | 宮崎 | 熊本 | 徳島 | 静岡 | 愛知 | 神奈川 | 大分 | 3位 | 115,700 t | 23 | |
| | 野菜 | だいこん | 北海道 | 千葉 | 青森 | 鹿児島 | 宮崎 | 神奈川 | 長崎 | 茨城 | 新潟 | 徳島 | 2位 | 147,500 t | 23 |
| | | かぶ | 千葉 | 埼玉 | 青森 | 京都 | 北海道 | 福岡 | 神奈川 | 滋賀 | 岐阜 | 徳島 | 1位 | 37,500 t | 23 |
| | | にんじん | 北海道 | 千葉 | 徳島 | 青森 | 長崎 | 茨城 | 埼玉 | 愛知 | 宮崎 | 鹿児島 | 2位 | 111,200 t | 23 |
| | | ごぼう | 青森 | 茨城 | 北海道 | 千葉 | 宮崎 | 群馬 | 栃木 | 鹿児島 | 熊本 | 岩手 | 4位 | 9,540 t | 23 |
| | | ばれいしょ | 北海道 | 長崎 | 鹿児島 | 茨城 | 千葉 | 青森 | 静岡 | 宮崎 | 熊本 | 神奈川 | 5位 | 26,800 t | 23 |
| さといも | | 宮崎 | 千葉 | 埼玉 | 鹿児島 | 栃木 | 熊本 | 静岡 | 愛媛 | 神奈川 | 新潟 | 2位 | 17,100 t | 23 | |
| やまのいも | | 青森 | 北海道 | 長野 | 群馬 | 千葉 | 茨城 | 岩手 | 鳥取 | 秋田 | 山梨 | 5位 | 5,550 t | 23 | |
| こまつな | | 埼玉 | 東京 | 神奈川 | 茨城 | 千葉 | 福岡 | 群馬 | 大阪 | 京都 | 兵庫 | 5位 | 5,350 t | 23 | |
| キャベツ | | 愛知 | 群馬 | 千葉 | 茨城 | 神奈川 | 長野 | 北海道 | 鹿児島 | 熊本 | 岩手 | 3位 | 120,400 t | 23 | |
| ほうれんそう | | 千葉 | 埼玉 | 群馬 | 宮崎 | 茨城 | 岐阜 | 神奈川 | 福岡 | 愛知 | 北海道 | 1位 | 35,200 t | 23 | |
| 畜産物 | みつば | 千葉 | 愛知 | 茨城 | 静岡 | 埼玉 | 大分 | 大阪 | 福岡 | 北海道 | 青森 | 1位 | 2,720 t | 23 | |
| | しゅんぎく | 千葉 | 大阪 | 群馬 | 茨城 | 福岡 | 兵庫 | 栃木 | 埼玉 | 広島 | 福島 | 1位 | 4,150 t | 23 | |
| | ねぎ | 千葉 | 埼玉 | 茨城 | 北海道 | 群馬 | 大分 | 青森 | 鳥取 | 新潟 | 栃木 | 1位 | 60,500 t | 23 | |
| | きゅうり | 宮崎 | 群馬 | 埼玉 | 福島 | 千葉 | 茨城 | 高知 | 北海道 | 岩手 | 愛知 | 5位 | 28,900 t | 23 | |
| | トマト | 熊本 | 北海道 | 愛知 | 千葉 | 茨城 | 栃木 | 岐阜 | 群馬 | 福島 | 福岡 | 4位 | 40,000 t | 23 | |
| | スイートコーン | 北海道 | 千葉 | 茨城 | 群馬 | 山梨 | 長野 | 愛知 | 宮崎 | 埼玉 | 栃木 | 2位 | 13,100 t | 23 | |
| | さやいんげん | 千葉 | 北海道 | 鹿児島 | 福島 | 沖縄 | 茨城 | 高知 | 長崎 | 群馬 | 熊本 | 1位 | 4,220 t | 23 | |
| | そらまめ | 鹿児島 | 千葉 | 茨城 | 愛媛 | 長崎 | 宮城 | 新潟 | 熊本 | 福岡 | 和歌山 | 2位 | 1,820 t | 23 | |
| | えだまめ | 千葉 | 北海道 | 群馬 | 埼玉 | 山形 | 秋田 | 新潟 | 神奈川 | 東京 | 岐阜 | 1位 | 6,530 t | 23 | |
| | しょうが | 高知 | 熊本 | 宮崎 | 和歌山 | 千葉 | 静岡 | 長崎 | 岡山 | / | / | 5位 | 2,280 t | 23 | |
| 生産物 | すいか | 熊本 | 千葉 | 山形 | 鳥取 | 長野 | 茨城 | 新潟 | 北海道 | 石川 | 愛知 | 2位 | 42,600 t | 23 | |
| | 果樹 | 日本なし | 千葉 | 茨城 | 栃木 | 福島 | 鳥取 | 長野 | 新潟 | 熊本 | 埼玉 | 福岡 | 1位 | 36,500 t | 23 |
| 生産物 | びわ | 長崎 | 千葉 | 香川 | 和歌山 | 愛媛 | 鹿児島 | 兵庫 | / | / | / | 2位 | 613 t | 23 | |
| | 花き | カーネーション | 長野 | 愛知 | 兵庫 | 北海道 | 千葉 | 長崎 | 静岡 | 福岡 | 熊本 | / | 5位 | 26,200 千本 | 23 |
| | | 洋ラン類(切り花類) | 福岡 | 徳島 | 沖縄 | 千葉 | 埼玉 | 静岡 | 栃木 | 鹿児島 | 群馬 | 愛知 | 4位 | 1,560 千本 | 23 |
| | | ガーベラ | 静岡 | 福岡 | 千葉 | 愛知 | 和歌山 | / | / | / | / | / | 3位 | 14,900 千本 | 23 |
| | | ゆり | 埼玉 | 高知 | 新潟 | 鹿児島 | 千葉 | 北海道 | 福岡 | 宮崎 | 熊本 | 長野 | 5位 | 8,010 千本 | 23 |
| | | 切り葉 | 東京 | 沖縄 | 鹿児島 | 静岡 | 千葉 | / | / | / | / | / | 5位 | 5,990 千本 | 23 |
| | | 切り枝 | 静岡 | 茨城 | 和歌山 | 熊本 | 高知 | 千葉 | 長野 | 奈良 | 愛媛 | 岡山 | 6位 | 8,020 千本 | 23 |
| | | シクラメン | 長野 | 愛知 | 茨城 | 栃木 | 北海道 | 千葉 | 福岡 | 福島 | 群馬 | 埼玉 | 6位 | 1,070 千鉢 | 23 |
| パンジー | | 埼玉 | 奈良 | 神奈川 | 愛知 | 千葉 | 茨城 | 福岡 | 三重 | 静岡 | 山形 | 5位 | 8,540 千本 | 23 | |
| 量 | 乳用牛飼養頭数 | 北海道 | 栃木 | 岩手 | 熊本 | 群馬 | 千葉 | 愛知 | 茨城 | 宮城 | 長野 | 6位 | 37,300 頭 | 24 | |
| | 生乳生産量 | 北海道 | 栃木 | 群馬 | 千葉 | 熊本 | 岩手 | 愛知 | 茨城 | 宮城 | 長野 | 4位 | 240,367 t | 23 | |
| | 肉用牛飼養頭数 | 北海道 | 鹿児島 | 宮崎 | 熊本 | 岩手 | 栃木 | 宮城 | 長崎 | 沖縄 | 群馬 | 19位 | 39,200 頭 | 24 | |
| | 豚飼養頭数 | 鹿児島 | 宮崎 | 千葉 | 群馬 | 北海道 | 茨城 | 岩手 | 青森 | 栃木 | 愛知 | 3位 | 657,900 頭 | 24 | |
| 鶏卵生産量 | 茨城 | 千葉 | 鹿児島 | 広島 | 岡山 | 北海道 | 新潟 | 愛知 | 青森 | 兵庫 | 2位 | 183,803 t | 23 | | |

注：1 農業就業人口は、販売農家における数値である。
 2 野菜、果樹、花きについては、出荷量で順位、数量を記載した。
 3 らっかせい、野菜、果樹、花きについては主産県調査である。
 4 家畜の飼養頭数は平成24年2月1日現在である。

2 気 象

千葉県のご気象概況（平成23年）

- 1月：期間を通して冬型の気圧配置となった日が多く晴れた日が続きましたが、低気圧や気圧の谷の影響で雨や雪、あられが降った所もありました。
気温は、銚子・千葉・館山・勝浦は低くなりました。降水量は、銚子・千葉・館山・勝浦はかなり少なくなりました。日照時間は、銚子・千葉・館山・勝浦はかなり多くなりました。
- 2月：高気圧や低気圧が交互に通過したため、天気は周期的に変わりました。月の中頃とおわりは前線を伴った南岸低気圧が北東進したため荒れた天気となり、18日千葉で2月の「日最大1時間降水量」の極値順位値を更新しました。
気温は、銚子・千葉・館山・勝浦で高くなりました。降水量は、銚子・館山・勝浦は多く、千葉ではかなり多くなりました。日照時間は千葉・館山・勝浦は少なく、銚子では平年並みとなりました。
- 3月：期間を通して冬型の気圧配置や移動性高気圧に覆われる日が多く、晴れた日が続いたため、降水量は少なく、日照時間は多くなりました。
気温は、銚子・千葉・勝浦は低く、館山ではかなり低くなりました。降水量は、千葉は少なく、銚子・館山・勝浦ではかなり少なくなりました。日照時間は、銚子・千葉・館山・勝浦はかなり多くなりました。
- 4月：中頃から後半は低気圧や前線の影響で雨が降った日もありましたが、期間を通して高気圧に覆われた日が多く、日照時間はかなり多くなりました。
気温は、銚子・千葉・館山・勝浦は、平年並みとなりました。降水量は、千葉はかなり少なく、館山・勝浦は少なく、銚子では平年並みとなりました。日照時間は、銚子・千葉・館山・勝浦は、かなり多くなりました。
- 5月：天気は周期的に変わりました。前線や低気圧の影響で雨や曇りの日が多く、銚子・千葉の降水量はかなり多くなりました。
気温は、勝浦で低く、銚子・千葉・館山では平年並みになりました。降水量は、館山・勝浦は多く、銚子・千葉ではかなり多くなりました。日照時間は、銚子・千葉・勝浦は少なく、館山では平年並みになりました。
- 6月：月の前半から中頃は、梅雨前線や低気圧の影響で曇りや雨の日が多く、後半は、高気圧に覆われ晴れた日が多くなりました。
下旬に、太平洋高気圧が強まった影響で、平均気温はかなり高くなり、月の平均気温も高くなりました。
気温は、銚子・千葉・館山・勝浦は高くなりました。降水量は、館山は少なく、銚子・千葉・勝浦では平年並みになりました。日照時間は、館山・勝浦は少なく、銚子・千葉では平年並みになりました。
- 7月：月の前半は太平洋高気圧に覆われ、晴れた日が多くありましたが、後半は台風第6号や停滞前線、低気圧、気圧の谷の影響で、曇りや雨となった日が多くなりました。
気温は、銚子・千葉・館山・勝浦は高くなりました。降水量は、銚子・千葉・館山・勝浦は少なくなりました。日照時間は、館山・勝浦は平年並みで、千葉・銚子では多くなりました。
- 8月：太平洋高気圧の勢力の変動が大きく、上旬のはじめはオホーツク海高気圧の影響で気温が低く、上旬の中頃から中旬の中頃にかけては太平洋高気圧に覆われ、晴れて気温が高く、中旬の終わりから下旬にかけては、前線の影響で曇りや雨の日が多く、気温も低くなりました。
気温は、銚子・千葉は平年並みで、館山・勝浦では高くなりました。降水量は、館山は少なく、銚子・千葉・勝浦では平年並みとなりました。日照時間は、千葉・館山は平年並みで、銚子・勝浦では多くなりました。

- 9月** : 月のはじめは、台風第12号からの南よりの温かく湿った空気が入ったため曇りや雨となる日もありました。中旬にかけて高気圧に覆われ晴れる日が多く、厳しい残暑となりました。下旬のはじめは台風第15号の影響で雨や曇りとなりました。その後、移動性高気圧や前線が交互に通過したため、天気は周期的に変わりました。また、寒気が入り平年を下回る日もありました。
気温は、銚子・千葉・館山・勝浦はかなり高くなりました。降水量は、銚子・館山・勝浦は少なく、千葉では平年並みとなりました。日照時間は、銚子・千葉・館山・勝浦はかなり多くなりました。
- 10月** : 下旬の始めまでは、前線や低気圧、移動性高気圧が交互に通過したため、天気は短い周期で変わりましたが、それ以降は、移動性高気圧に覆われるなど、天気は安定して晴れました。
気温は、銚子・千葉・館山・勝浦は高くなりました。降水量は、千葉は平年並みで、銚子・館山・勝浦では多くなりました。日照時間は、勝浦は少なく、館山は平年並みで、銚子・千葉では多くなりました。
- 11月** : 上旬は、移動性高気圧や前線及び低気圧が交互に通過したため、天気は短い周期で変わりました。中旬以降は、曇りや雨の日もありましたが、冬型の気圧配置や移動性高気圧に覆われるなどして、概ね晴れました。
気温は、銚子・勝浦は高く、千葉・館山はかなり高くなりました。降水量は、銚子は少なく、千葉・勝浦は平年並みで、館山では多くなりました。日照時間は、館山・勝浦は少なく、銚子・千葉では平年並みとなりました。
- 12月** : 月の上旬は、低気圧や前線の影響で曇りがちの日が多くありました。中旬以降は、冬型の気圧配置や高気圧に覆われ、晴れた日が多くなりました。
気温は、銚子・千葉は低く、館山・勝浦ではかなり低くなりました。降水量は、銚子・千葉・勝浦は平年並みで、館山ではかなり多くなりました。日照時間は、館山・勝浦は平年並みで、銚子・千葉では多くなりました。

銚子地方気象台『千葉県気象・地震概況』による。

主要地点における旬別気象表

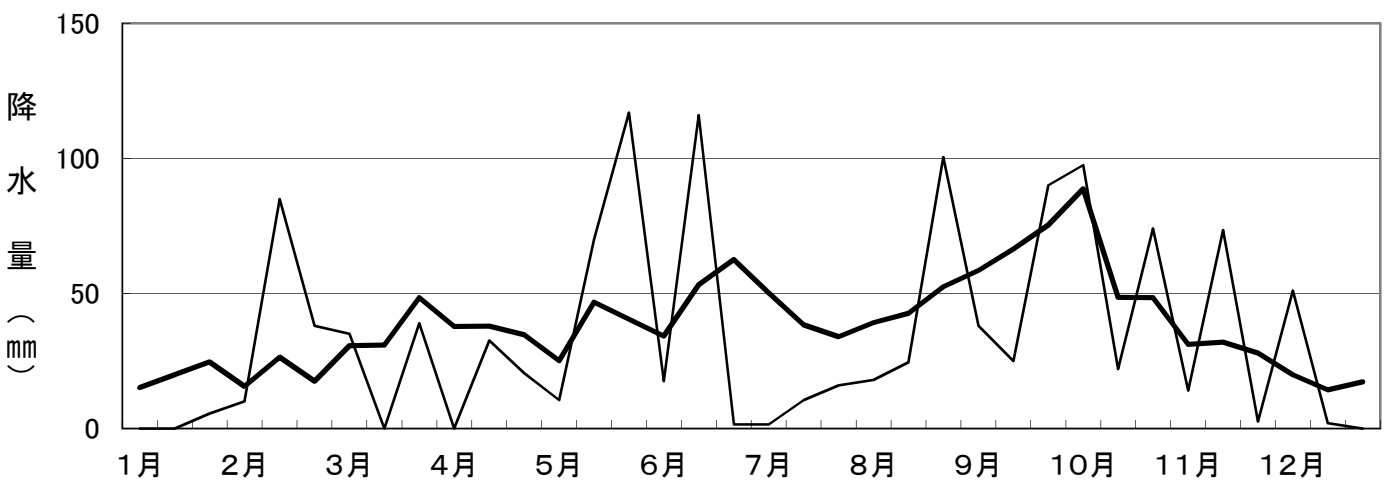
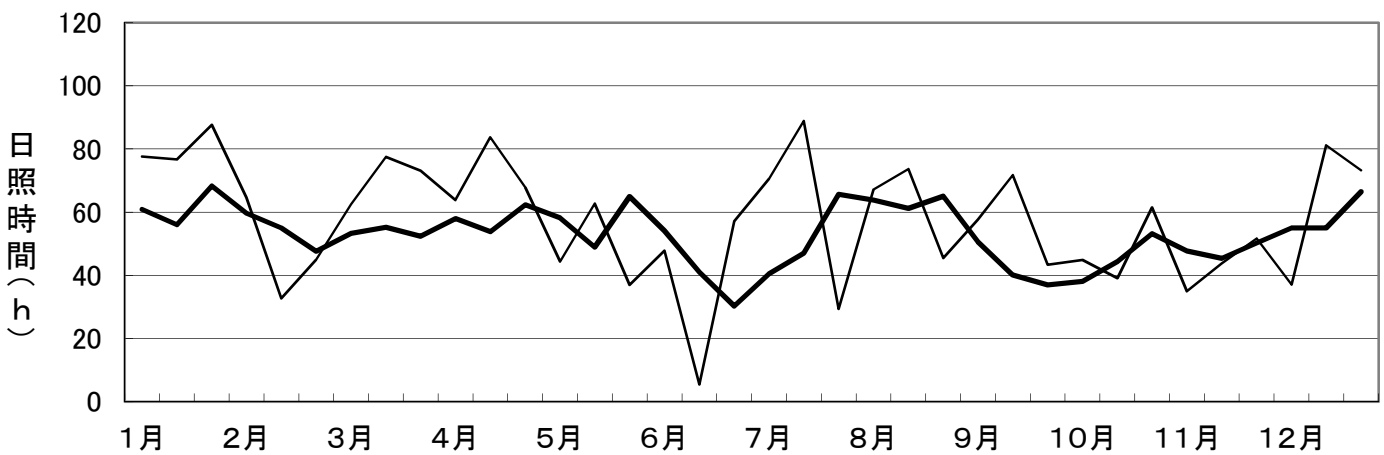
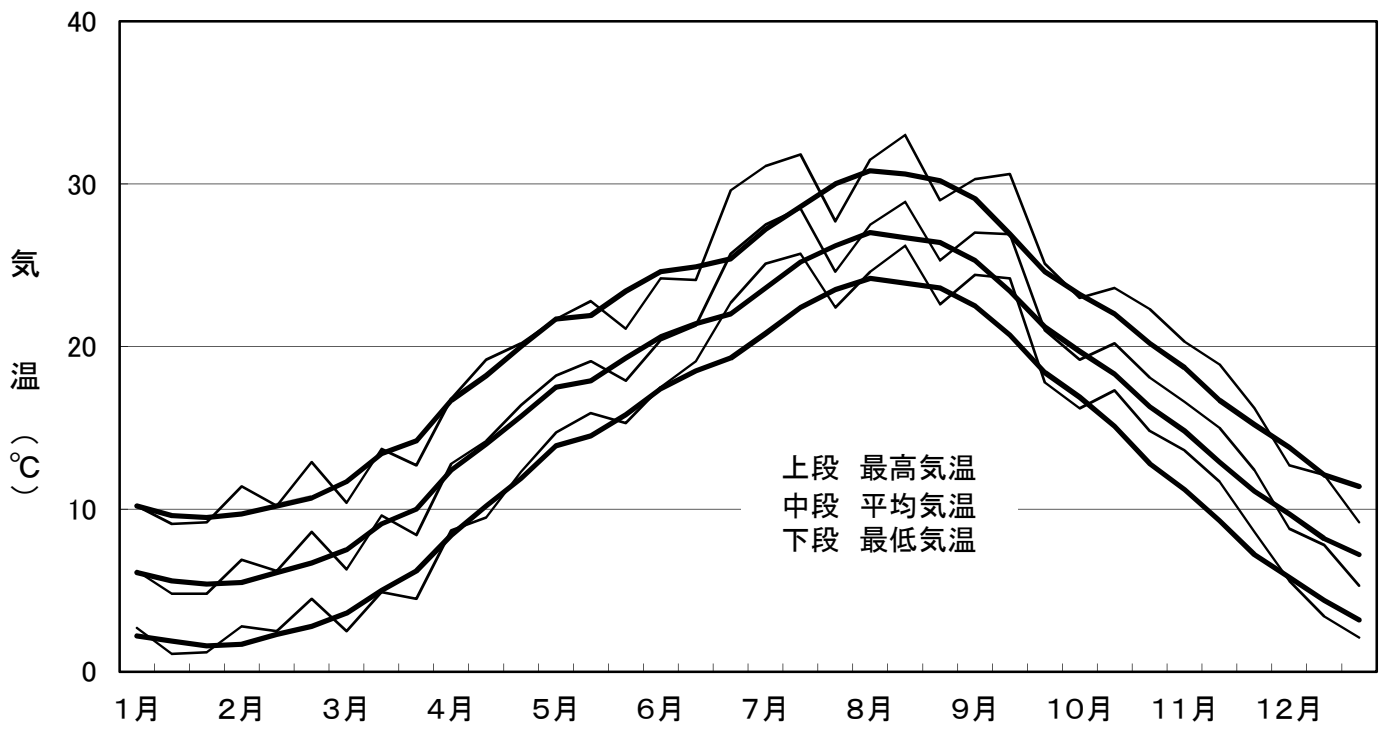
| 区分 | 千 葉 | | | | | | 銚 子 | | | 館 山 | | 我孫子 | | 坂 畑 | |
|-----|-------|------|-------|------|-------|------|------|-------|-------|-------|-------|------|-------|------|-------|
| | 気 温 | | 日照時間 | | 降 水 量 | | 気 温 | 日照時間 | 降水量 | 気 温 | 降水量 | 気 温 | 降水量 | 気 温 | 降水量 |
| | 平.23 | 平 年 | 平.23 | 平 年 | 平.23 | 平 年 | 平.23 | 平.23 | 平.23 | 平.23 | 平.23 | 平.23 | 平.23 | 平.23 | 平.23 |
| | ℃ | ℃ | h | h | mm | mm | ℃ | h | mm | ℃ | mm | ℃ | mm | ℃ | mm |
| 上 | 6.2 | 6.1 | 77.6 | 60.9 | 0.0 | 15.1 | 6.3 | 70.5 | 4.0 | 5.8 | 0.0 | 3.5 | 0.0 | 3.1 | 0.5 |
| 1中 | 4.8 | 5.6 | 76.7 | 56.0 | 0.0 | 19.9 | 4.8 | 70.6 | 2.0 | 4.7 | 0.0 | 2.1 | 0.5 | 2.0 | 0.0 |
| 下 | 4.8 | 5.4 | 87.6 | 68.3 | 5.5 | 24.6 | 4.6 | 86.5 | 1.0 | 4.6 | 1.0 | 2.2 | 1.5 | 1.9 | 1.0 |
| 上 | 6.9 | 5.5 | 64.6 | 59.7 | 10.0 | 15.6 | 7.2 | 64.0 | 38.5 | 6.6 | 26.5 | 4.5 | 9.5 | 4.0 | 26.5 |
| 2中 | 6.2 | 6.1 | 32.7 | 55.0 | 85.0 | 26.4 | 6.9 | 33.6) | 68.5 | 6.7 | 64.5 | 4.0 | 98.5 | 4.5 | 98.0 |
| 下 | 8.6 | 6.7 | 45.0 | 47.6 | 38.0 | 17.5 | 8.9 | 41.2 | 39.0 | 9.6 | 47.0 | 6.6 | 32.5 | 7.5 | 45.5 |
| 上 | 6.3) | 7.5 | 62.5) | 53.3 | 35.0) | 30.6 | 6.1 | 62.1 | 31.5 | 6.8 | 35.5 | 4.2 | 39.0 | 4.0 | 50.0 |
| 3中 | 9.6 | 9.1 | 77.5 | 55.2 | 0.0 | 30.9 | 9.1 | 78.4 | 0.0 | 10.2 | 0.5 | 7.5 | 0.0 | 7.6 | 1.0 |
| 下 | 8.4 | 10.0 | 73.1 | 52.4 | 39.0 | 48.5 | 8.0) | 64.7) | 47.5) | 8.4 | 39.5 | 6.6 | 42.5 | 6.2 | 55.5 |
| 上 | 12.8 | 12.4 | 63.8 | 57.9 | 0.0 | 37.8 | 12.1 | 67.2 | 3.0 | 12.6 | 15.0 | 10.9 | 1.5 | 11.0 | 9.0 |
| 4中 | 14.2 | 14.0 | 83.7 | 53.8 | 32.5 | 37.9 | 13.4 | 90.7 | 55.5 | 14.1 | 42.0 | 12.6 | 26.5 | 12.3 | 38.0 |
| 下 | 16.4 | 15.7 | 67.9 | 62.3 | 20.5 | 34.7 | 15.9 | 71.9 | 46.0 | 16.3 | 46.5 | 14.8 | 30.0 | 14.6 | 51.0 |
| 上 | 18.2 | 17.5 | 44.4 | 58.1 | 10.5 | 25.1 | 16.9 | 44.2 | 19.5 | 17.7 | 10.5 | 16.6 | 18.0 | 16.5 | 18.0 |
| 5中 | 19.1 | 17.9 | 62.7 | 48.9 | 70.0 | 46.8 | 17.9 | 64.2 | 53.0 | 18.3 | 88.5 | 17.7 | 73.0 | 17.1 | 86.0 |
| 下 | 17.9 | 19.3 | 37.0 | 64.9 | 117.0 | 40.5 | 16.9 | 41.2 | 149.5 | 18.0 | 129.0 | 16.7 | 135.0 | 16.5 | 173.5 |
| 上 | 20.4 | 20.6 | 47.8 | 54.1 | 17.5 | 34.2 | 19.4 | 56.3 | 19.5 | 19.9 | 38.5 | 19.3 | 21.0 | 18.6 | 55.0 |
| 6中 | 21.3 | 21.4 | 5.5 | 41.0 | 116.0 | 53.2 | 20.0 | 12.6 | 127.5 | 20.9 | 92.5 | 20.4 | 94.5 | 19.6 | 145.0 |
| 下 | 25.7) | 22.0 | 57.1) | 30.3 | 1.5) | 62.5 | 23.1 | 60.7 | 2.5 | 25.4) | 5.0 | 24.4 | 22.0 | 25.2 | 33.0 |
| 上 | 27.5 | 23.6 | 70.6 | 40.5 | 1.5 | 50.2 | 24.0 | 57.6 | 2.0 | 26.1 | 81.0 | 26.6 | 32.5 | 26.1 | 5.0 |
| 7中 | 28.5 | 25.2 | 88.9 | 47.0 | 10.5 | 38.4 | 26.1 | 104.0 | 39.0 | 27.5 | 22.5 | 28.0 | 47.0 | 26.8 | 37.5 |
| 下 | 24.6 | 26.2 | 29.4 | 65.6 | 16.0 | 34.0 | 22.9 | 48.2 | 14.0 | 24.7 | 5.0 | 23.3 | 24.5 | 22.9 | 28.5 |
| 上 | 27.5 | 27.0 | 67.2 | 63.8 | 18.0 | 39.2 | 26.0 | 105.7 | 8.0 | 27.1 | 14.0 | 26.5 | 6.5 | 25.9 | 12.5 |
| 8中 | 28.9 | 26.7 | 73.7 | 61.2 | 24.5 | 42.6 | 26.6 | 87.3 | 12.5 | 27.5 | 10.5 | 27.7 | 31.5 | 27.0 | 35.0 |
| 下 | 25.3 | 26.4 | 45.5 | 65.0 | 100.5 | 52.5 | 24.5 | 54.3 | 49.5 | 26.1 | 33.5 | 24.0 | 71.5 | 24.5 | 34.5 |
| 上 | 27.0 | 25.3 | 57.6 | 50.7 | 38.0 | 58.5 | 26.1 | 74.9 | 27.5 | 26.7 | 14.0 | 25.8 | 24.0 | 25.4 | 20.5 |
| 9中 | 26.9 | 23.4 | 71.7 | 40.1 | 25.0 | 66.5 | 26.2 | 84.6 | 53.0 | 26.7 | 73.5 | 25.6 | 32.5 | 25.2 | 116.0 |
| 下 | 21.0 | 21.2 | 43.4 | 37.0 | 90.0 | 75.4 | 21.0 | 37.8 | 37.5 | 21.1 | 47.5 | 19.2 | 129.5 | 19.2 | 79.0 |
| 上 | 19.2 | 19.7 | 44.9 | 38.1 | 97.5 | 88.8 | 19.3 | 48.7 | 135.5 | 19.2 | 107.5 | 17.3 | 99.5 | 16.6 | 130.0 |
| 10中 | 20.2 | 18.3 | 39.1 | 44.4 | 22.0 | 48.6 | 20.2 | 43.9 | 15.0 | 19.9 | 41.0 | 18.3 | 11.5 | 18.0 | 31.0 |
| 下 | 18.1 | 16.3 | 61.5 | 53.2 | 74.0 | 48.4 | 18.5 | 62.5 | 98.0 | 18.0 | 143.5 | 16.2 | 59.5 | 16.0 | 109.0 |
| 上 | 16.6 | 14.8 | 34.9 | 47.7 | 14.0 | 31.1 | 16.7 | 43.8 | 11.0 | 16.7 | 27.5 | 14.2 | 11.0 | 14.5 | 23.0 |
| 11中 | 15.0 | 12.9 | 43.8 | 45.4 | 73.5 | 32.0 | 15.4 | 37.3 | 74.5 | 15.7 | 118.0 | 12.2 | 95.5 | 13.2 | 124.0 |
| 下 | 12.4 | 11.1 | 51.7 | 50.2 | 2.5 | 27.9 | 12.7 | 48.8 | 7.0 | 12.5 | 6.5 | 9.3 | 0.5 | 9.8 | 3.5 |
| 上 | 8.8 | 9.7 | 37.1 | 55.0 | 51.0 | 19.9 | 10.5 | 34.2 | 63.0 | 9.4 | 135.0 | 6.7 | 51.0 | 7.1 | 97.0 |
| 12中 | 7.8 | 8.2 | 81.2 | 55.0 | 2.0 | 14.3 | 8.5 | 72.4 | 2.0 | 7.2 | 8.5 | 4.8 | 3.0 | 4.7 | 9.5 |
| 下 | 5.3 | 7.2 | 73.2 | 66.5 | 0.0 | 17.3 | 5.4 | 70.9 | 0.0 | 5.8 | 0.0 | 2.6 | 0.0 | 2.0 | 0.0 |

資料：気象庁ホームページ『気象統計情報』による

注：1 気温は平均気温である。

2 「）」は品質に軽微な問題があるか、又は資料の一部が許容する範囲内で欠けていることを示めている。

平成23年旬別気象グラフ（千葉）



注: 太線はそれぞれ平年値、細線は23年の観測値である。