

# 令和8年度南近畿土地改良調査管理事務所消防用設備等点検業務 仕様書

## 1 業務の範囲

近畿農政局南近畿土地改良調査管理事務所及び大迫ダム管理所、津風呂ダム管理所に設置する消防用設備等について、消防法第17条の3の3の規定による機器点検及び総合点検を実施するものである。

## 2 設備の内容

本業務の対象となる消防用設備等の概要及び設置箇所は以下のとおりである。

設置箇所及び所在地	区分	項目	分類等	数量
南近畿土地改良調査管理事務所 吉野郡大淀町下淵388-1	誘導灯・ 誘導標識	機器点検	・避難口誘導灯 C級	2個
		総合点検	・誘導標識 避難口に設けるもの	4個
		総合点検	・誘導標識 通路に設けるもの	2個
	自動火災 報知設備	機器点検	・受信機 蓄積式P型1級回線数9/1	1機
		総合点検	5	
		総合点検	・発信機 P型1級屋内型	4個
総合点検		・音響装置 地区音響装置DC24V10mA	4個	
総合点検		・感知器 差動式スポット型2種	95個	
総合点検	・感知器 定温式スポット型(防水)1種	5個		
総合点検	・感知器 定温式スポット型特種	7個		
総合点検	・感知器 光電式スポット型2種	20個		
パッケージ 型消火設備	機器点検 総合点検	・機器(認定番号) PG-042号	4台	
配線	総合点検	・誘導灯、自動火災報知設備、パッケージ型消火設備	1式	
消火器	機器点検	・粉末消火器 10型	26本	
	総合点検	・粉末消火器 20型	1本	
	総合点検	・二酸化炭素消火器 5型	4本	
大迫ダム管理所 吉野郡川上村大字北和田字長屋 峯615-5	誘導灯・ 誘導標識	機器点検	・誘導標識 避難口に設けるもの	6個
		総合点検		
消火器	機器点検	・粉末消火器 10型	21本	
	総合点検	・二酸化炭素消火器 5型	2本	
津風呂ダム管理所 吉野郡吉野町大字河原屋 849-5	誘導灯・ 誘導標識	機器点検	・誘導標識 避難口に設けるもの	4個
		総合点検		
消火器	機器点検	・粉末消火器 10型	12本	
	総合点検	・二酸化炭素消火器 5型	2本	

※消火器及び消火設備の放射点検は不要。

## 3 業務の履行

機器点検は、年2回(令和8年8月、令和9年2月)実施するものとし、令和9年2月の機器点検時に総合点検を実施する。受注者は、消防用設備等の機器点検及び総合点検を実施する際は、実施日をあらかじめ

じめ発注者に連絡するものとする。なお、機器点検及び総合点検は消防設備点検資格者または消防設備士の資格を有する者が行うこととする。また、令和8年8月の機器点検時に、別紙「消火器一覧」に示す耐用年数を満了する見込みの消火器（2016年製）の交換を行い、既設消火器を適切に処分する。なお、交換後の消火器には、視認しやすい箇所に消火器No.を表示したシールを貼付けること。

#### 4 業務要領

消防用設備等の機器点検及び総合点検は、「消防用設備等の点検の基準及び消防用設備等点検結果報告書に添付する点検票の様式を定める件（昭和50年10月16日消防庁告示第14号）」に基づき実施するものとする。

#### 5 点検結果報告書の作成及び提出

消防用設備等の機器点検及び総合点検を実施したときは、「消防法施行規則の規定に基づき、消防用設備等又は特殊消防用設備等の種類及び点検内容に応じて行う点検の期間、点検の方法並びに点検の結果についての報告書の様式を定める件（平成16年5月31日消防庁告示第9号）」に基づき、消防用設備等点検結果報告書その他必要書類を提出すること。

#### 6 支払条件

5の全ての報告書の提出確認後、適法な請求書を受理した日から30日以内に支払うものとする。

#### 7 環境配慮のチェック・要件化

##### (1) 環境関係法令の遵守

受注者は、物品・役務の提供に当たり、関連する環境関係法令（グリーン購入法（平成12年法律第100号））を遵守するものとする。

##### (2) 環境関係法令の遵守以外の取組

受注者は、物品・役務の提供に当たり、新たな環境負荷を与えることにならないよう、以下の取組に努めるものとする。

ア 環境負荷低減に配慮したものを調達するよう努める。

イ エネルギーの削減の観点から、オフィスや車両・機械などの電気、燃料の使用状況の記録・保存や、不必要・非効率なエネルギー消費を行わない取組（照明、空調のこまめな管理や、ウォームビズ・クールビズの励行、燃費効率の良い機械の利用等）の実施に努める。

ウ 臭気や害虫の発生源となるものについて適正な管理や処分に努める。

エ 廃棄物の発生抑制、適正かつ循環的な利用及び適正な処分に努める。

オ 工事等を実施する場合は、生物多様性に配慮した事業実施に努める。

カ みどりの食料システム戦略の理解に努めるとともに、機械等を扱う場合は、機械の適切な整備及び管理並びに作業安全に努める。

#### 8 その他

機器点検及び総合点検にかかる消耗機器は、受注者の負担とする。また、受注者は、業務実施にあたっては施設等に損害を与えないよう措置するものとし、万一損傷を与えた場合は、発注者に通知するとともに受注者の責任において損害を賠償しなければならない。

以上は、業務の概要についてその大要を示したものであり、実施にあたっては、この仕様書に基づき監督職員と協議し、その指示に従い履行することは勿論のこと、その他関係法令の基準に従い行うものとする。

## 別紙 消火器一覧

## 南近畿土地改良調査管理事務所

台帳No.	消火器No.	設置場所		種別・型式	製造年	交換対象
1	1	1F	受付横	粉末・10型(蓄圧式)	2016	○
2	2	1F	第一会議室前	粉末・10型(蓄圧式)	2021	
3	4	1F	第一会議室	粉末・10型(蓄圧式)	2016	○
4	3	1F	中央階段下	粉末・10型(蓄圧式)	2021	
5	5	1F	休憩室	粉末・10型(蓄圧式)	2016	○
6	19	1F	喫煙室前	粉末・10型(蓄圧式)	2021	
7	6	1F	東出口側	粉末・10型(蓄圧式)	2021	
8	21	1F	東出口側屋外	粉末・10型(蓄圧式)	2021	
9	25	1F	庶務課階段下	粉末・10型(蓄圧式)	2016	○
10	24	1F	発電機室	粉末・10型(蓄圧式)	2016	○
11	18	1F	中央階段トイレ前	粉末・10型(蓄圧式)	2017	
12	9	2F	管理室前	粉末・10型(蓄圧式)	2016	○
13	8	2F	通路北	粉末・10型(蓄圧式)	2016	○
14	13	2F	電気室	粉末・10型(蓄圧式)	2016	○
15	26	2F	電気室	粉末・10型(蓄圧式)	2021	
16	11	2F	管理課	粉末・10型(蓄圧式)	2017	
17	10	2F	管理課	粉末・10型(蓄圧式)	2016	○
18	16	2F	管理課	粉末・10型(蓄圧式)	2016	○
19	12	2F	北階段側	粉末・10型(蓄圧式)	2016	○
20	14	2F	モニター室	二酸化炭素・5型	2022	
21	15	2F	モニター室	二酸化炭素・5型	2022	
22	22	2F	モニター室	二酸化炭素・5型	2022	
23	23	2F	モニター室	二酸化炭素・5型	2022	
24	20	1F	発電機室前	粉末・10型(蓄圧式)	2021	
25	7	1F	仮眠棟	粉末・10型(蓄圧式)	2016	○
26	17	2F	仮眠棟	粉末・10型(蓄圧式)	2016	○
27	27		車庫	粉末・10型(蓄圧式)	2021	
28	28		車庫	粉末・10型(蓄圧式)	2021	
29	29		車庫	粉末・10型(蓄圧式)	2021	
30	30		機側操作室(道路向かい)	粉末・20型(加圧式)	2016	○
31	31		運転手控室	粉末・10型(蓄圧式)	2021	

## 大迫ダム管理所

台帳No.	消火器No.	設置場所		種別・型式	製造年	交換対象
1	1	1F	玄関	粉末・10型(蓄圧式)	2016	○
2	2	1F	取水塔	粉末・10型(蓄圧式)	2017	
3	3	1F	取水塔	粉末・10型(蓄圧式)	2017	
4	4	1F	貯蔵タンク	粉末・10型(蓄圧式)	2016	○
5	5	1F	電気室	粉末・10型(蓄圧式)	2016	○
6	6	1F	電気室	粉末・10型(蓄圧式)	2017	
7	7	1F	予備発電室1号	二酸化炭素・5型	2022	
8	8	1F	予備発電室1号	二酸化炭素・5型	2022	
9	9	1F	予備発電室1号	粉末・10型(蓄圧式)	2017	
10	10	2F	仮眠室	粉末・10型(蓄圧式)	2016	○
11	11	2F	仮眠室	粉末・10型(蓄圧式)	2016	○
12	12	2F	厨房	粉末・10型(蓄圧式)	2016	○
13	13	2F	事務室	粉末・10型(蓄圧式)	2016	○
14	14	3F	階段	粉末・10型(蓄圧式)	2017	
15	15	3F	操作室	粉末・10型(蓄圧式)	2017	
16	16	3F	操作室	粉末・10型(蓄圧式)	2017	
17	17	3F	操作室	粉末・10型(蓄圧式)	2017	
18	18	別棟	予備発電2号	粉末・10型(蓄圧式)	2017	
19	19	別棟	予備発電2号	粉末・10型(蓄圧式)	2026	
20	20	別棟	予備発電2号	粉末・10型(蓄圧式)	2017	
21	21	別棟	インクライン室	粉末・10型(蓄圧式)	2017	
22	22	別棟	バルブ室	粉末・10型(蓄圧式)	2017	
23	23	別棟	バルブ室	粉末・10型(蓄圧式)	2022	

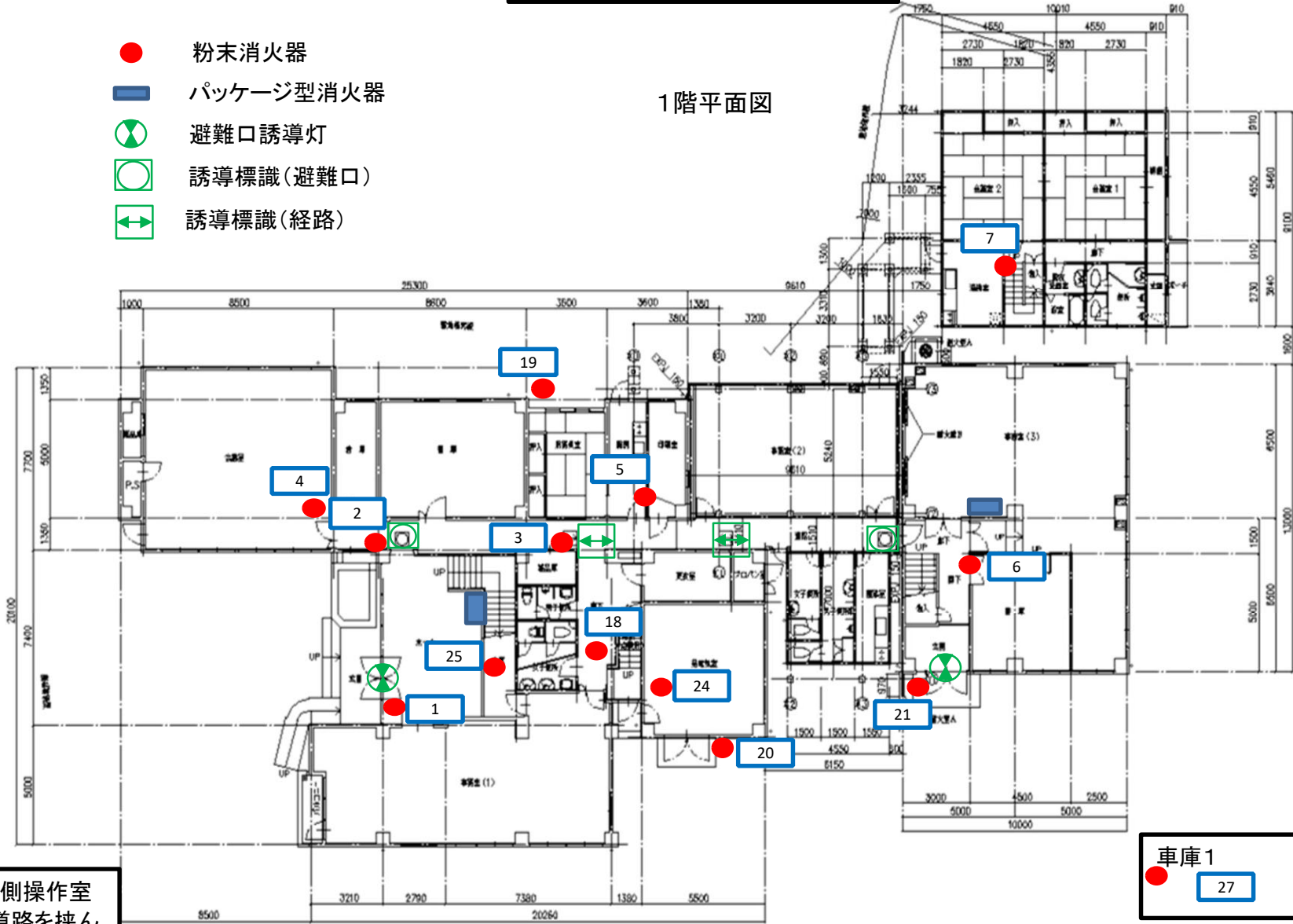
## 津風呂ダム管理所

台帳No.	消火器No.	設置場所		種別・型式	製造年	交換対象
1	1	1F	玄関	粉末・10型(蓄圧式)	2017	
2	2	1F	台所	粉末・10型(蓄圧式)	2017	
3	3	2F	事務室	粉末・10型(蓄圧式)	2017	
4	4	3F	操作室	粉末・10型(蓄圧式)	2017	
5	5	別棟	電気室	粉末・10型(蓄圧式)	2017	
6	6	別棟	電気室	二酸化炭素・5型	2022	
7	7	別棟	発電電気室	粉末・10型(蓄圧式)	2017	
8	8	別棟	発電電気室	粉末・10型(蓄圧式)	2017	
9	9	別棟	取水塔	粉末・10型(蓄圧式)	2017	
10	10	別棟	取水塔	粉末・10型(蓄圧式)	2017	
11	11	別棟	取水塔	二酸化炭素・5型	2022	
12	12	別棟	洪水吐ゲート室	粉末・10型(蓄圧式)	2017	
13	13	別棟	倉庫	粉末・10型(蓄圧式)	2017	
14	14	別棟	倉庫	粉末・10型(蓄圧式)	2017	

南近畿土地改良調査管理事務所

1階平面図

- 粉末消火器
- パッケージ型消火器
- ⊗ 避難口誘導灯
- 誘導標識(避難口)
- ↔ 誘導標識(経路)



運転手控室  
● 31

倉庫3  
● 29

倉庫1  
● 27

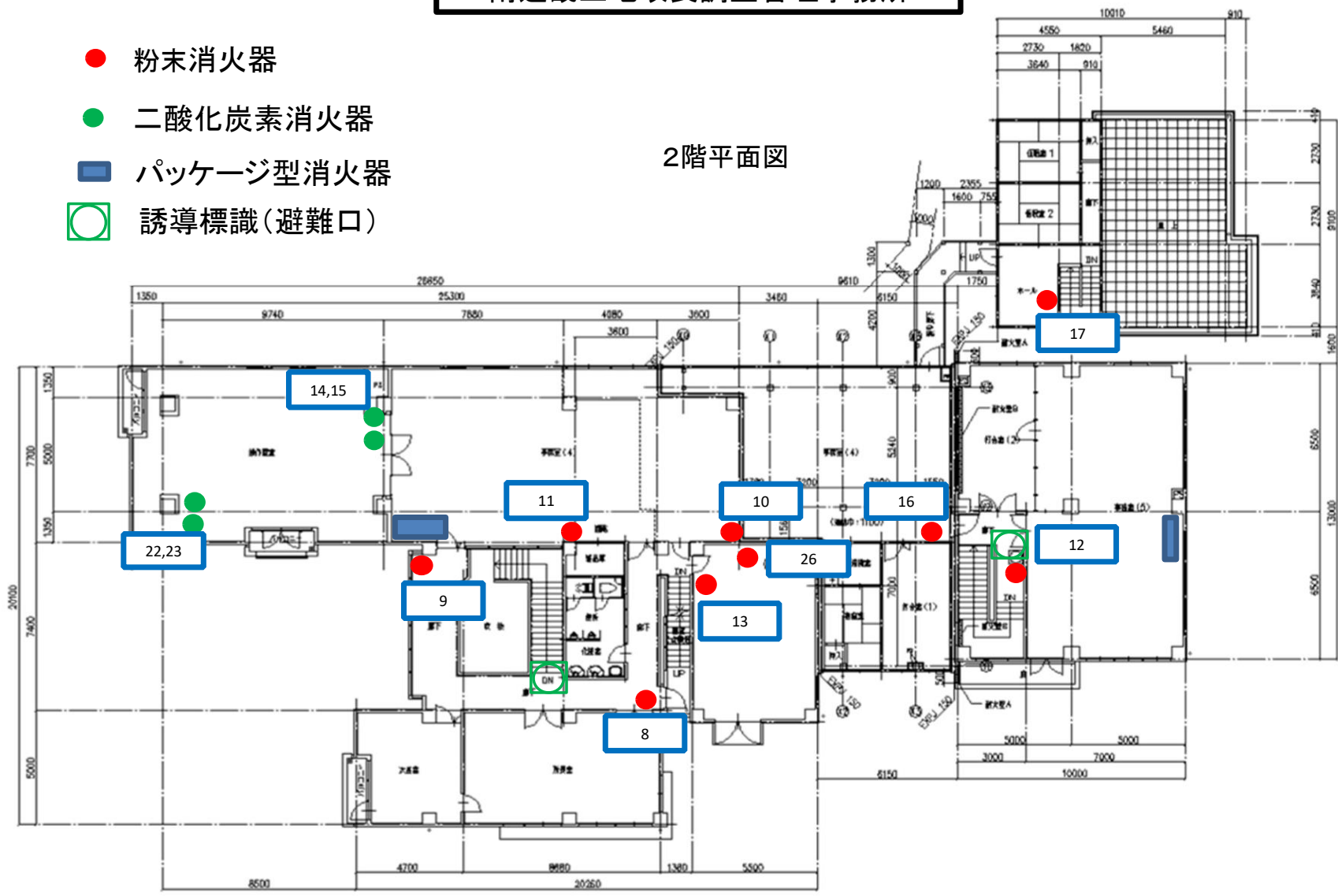
倉庫2  
● 28

機側操作室  
(道路を挟んで向かい側)  
● 30

南近畿土地改良調査管理事務所

- 粉末消火器
- 二酸化炭素消火器
- パッケージ型消火器
- 誘導標識(避難口)

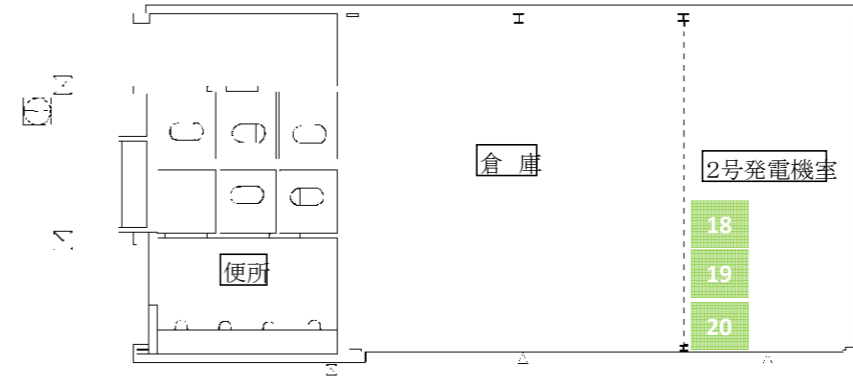
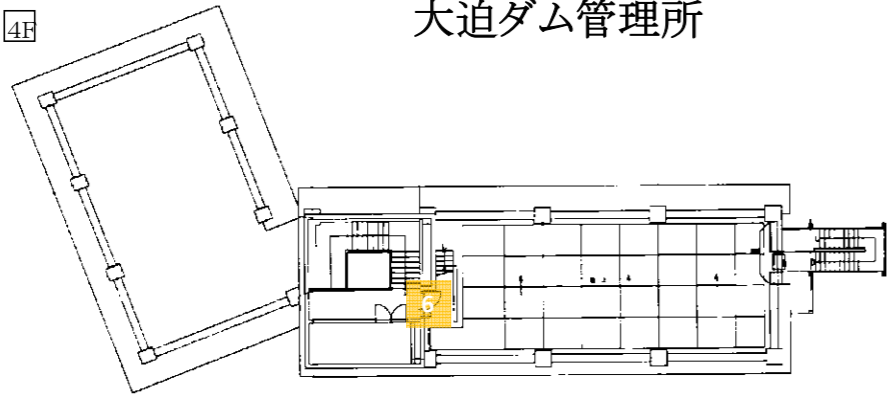
2階平面図



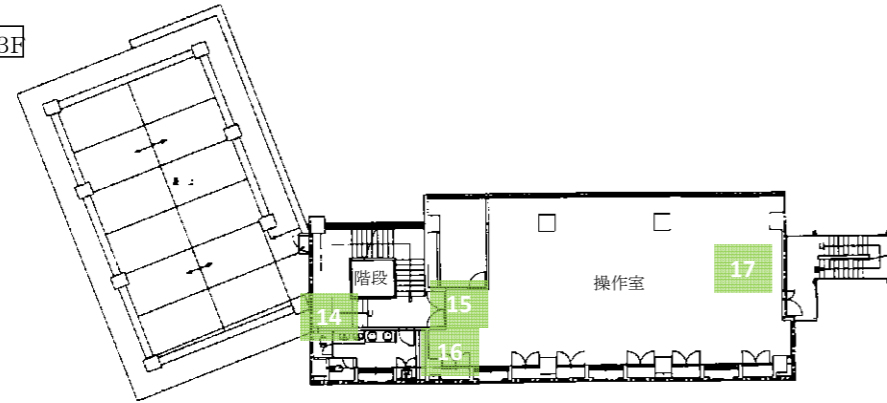
# 大迫ダム管理所



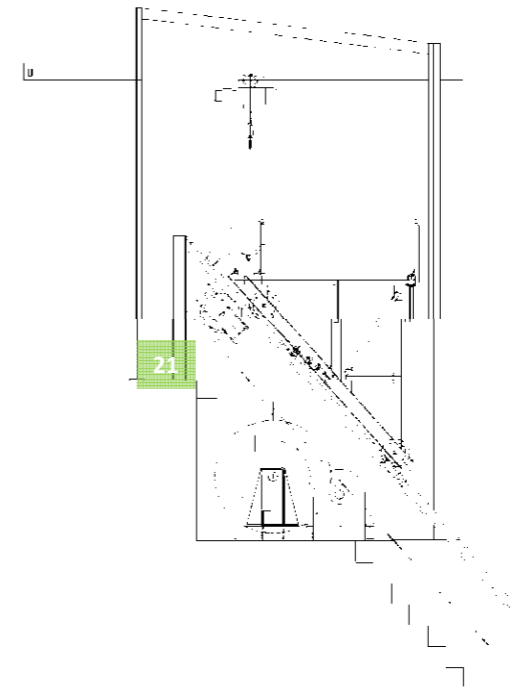
4F



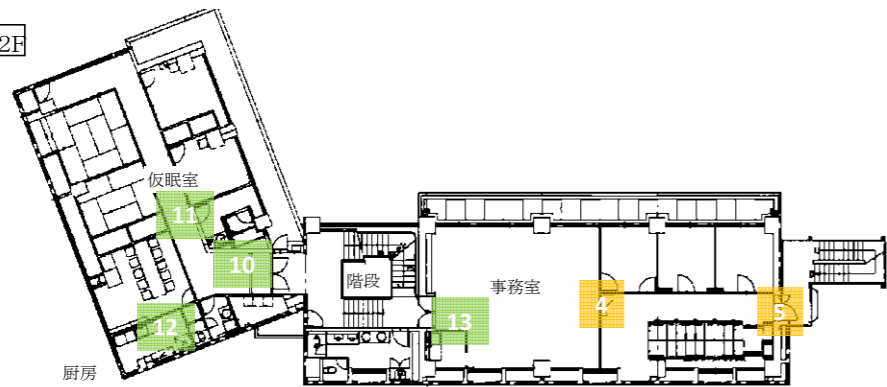
3F



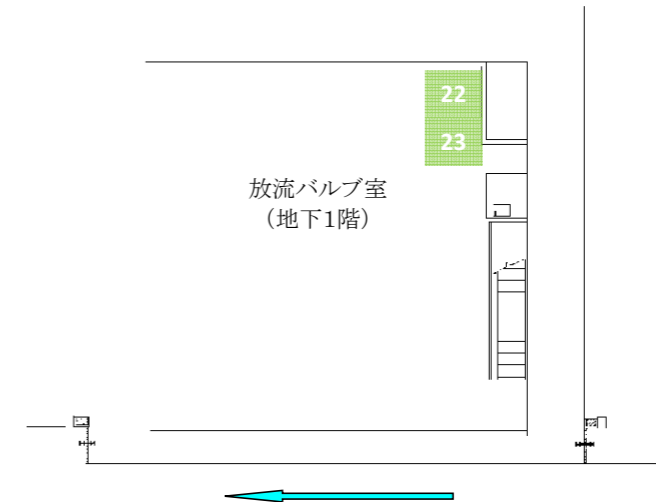
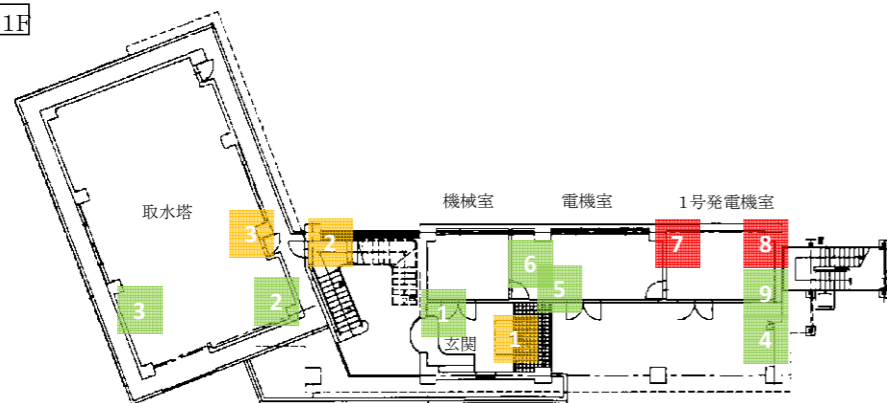
インクライン  
(艇庫)



2F

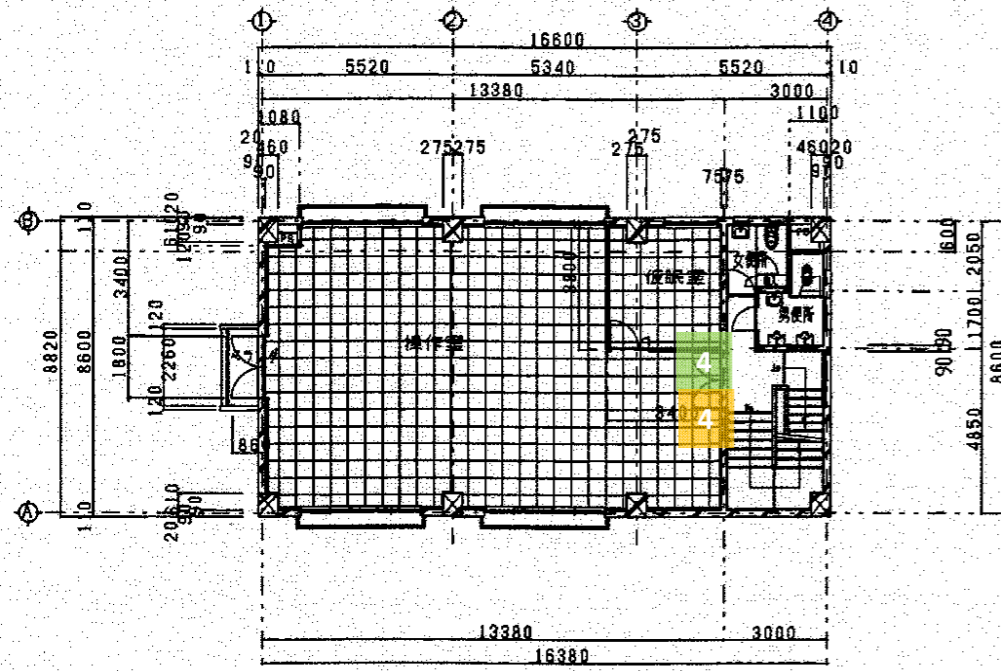


1F

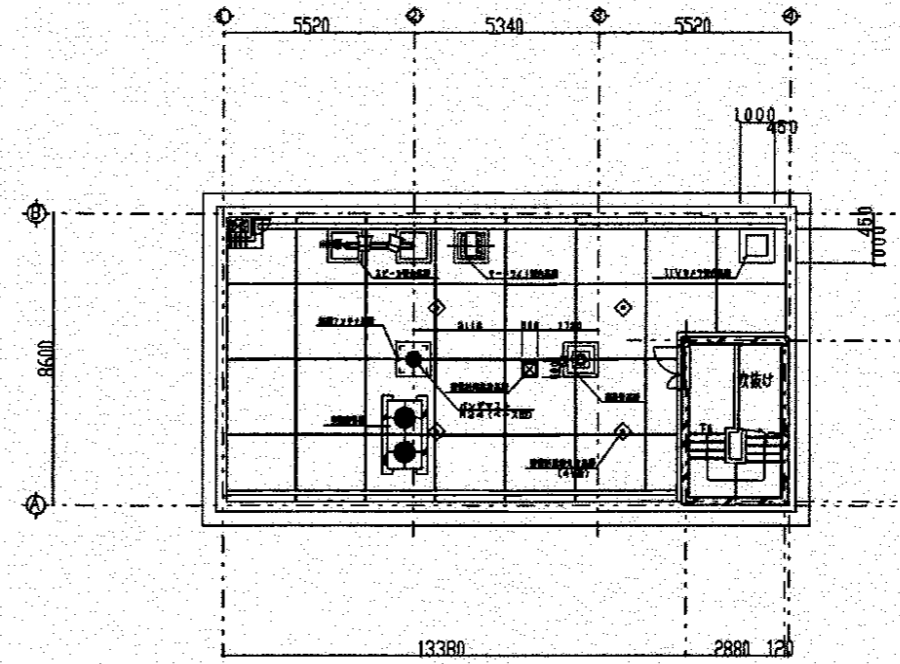


区分	凡例
粉末式消火器	<span style="background-color: #90EE90; border: 1px solid black; display: inline-block; width: 15px; height: 10px;"></span>
二酸化炭素消火器(5型)	<span style="background-color: #FF0000; border: 1px solid black; display: inline-block; width: 15px; height: 10px;"></span>
誘導標識(避難口)	<span style="background-color: #FFD700; border: 1px solid black; display: inline-block; width: 15px; height: 10px;"></span>

# 津風呂ダム管理所



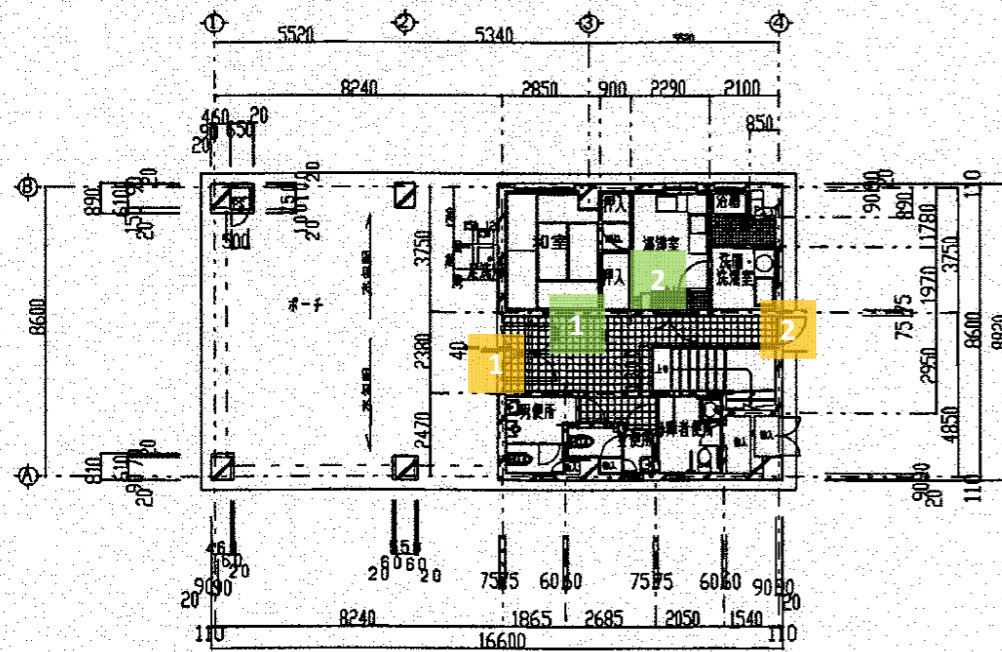
3階平面図



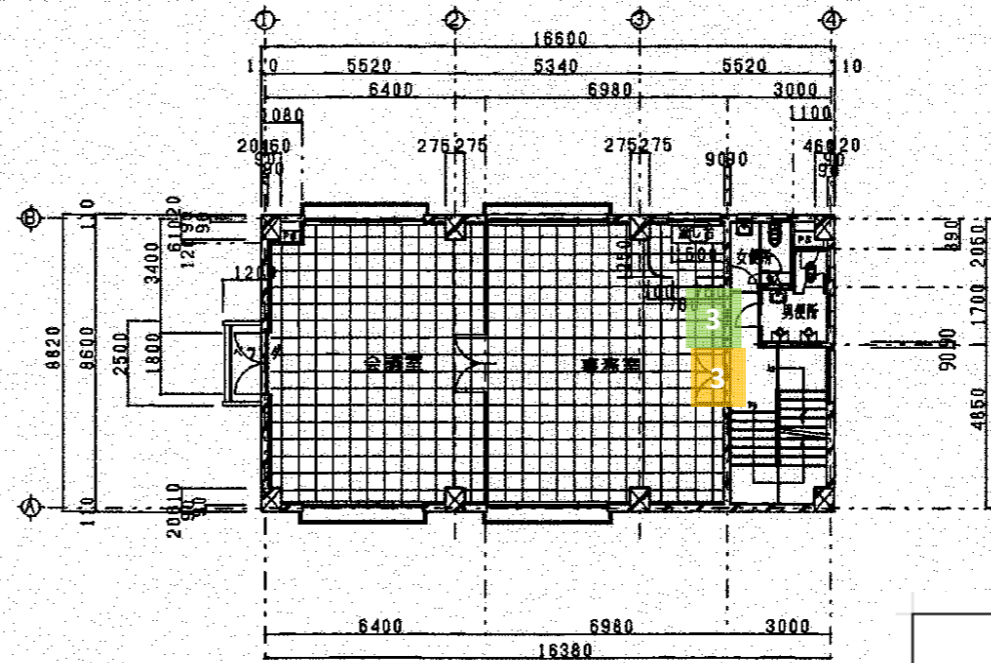
R階平面図

## 建築床面積

PH	13,622
3階	140,868
2階	140,868
1階	70,004
合計	365,362 <sup>m2</sup>



1階平面図



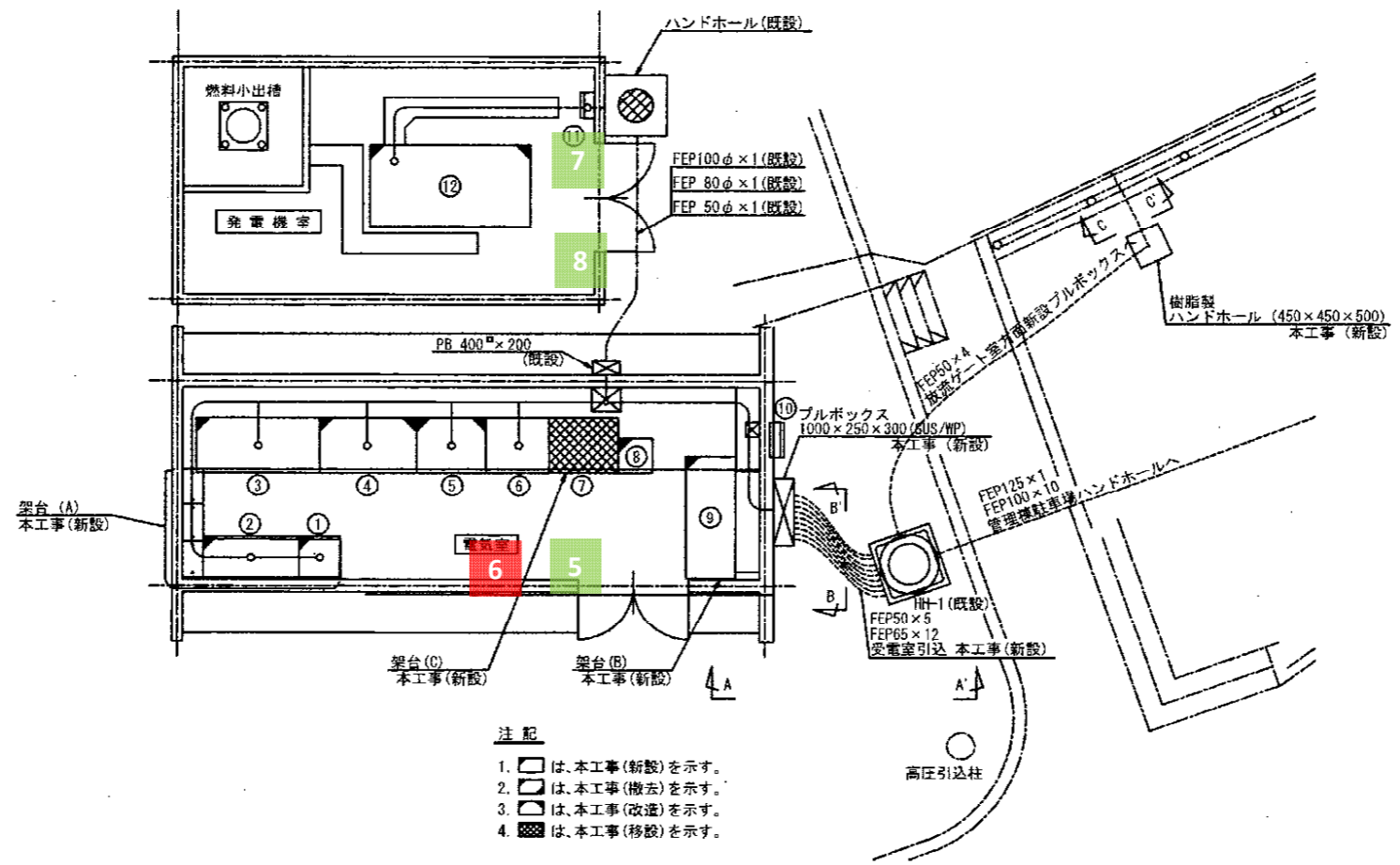
2階平面図

区分	凡例
粉末式消火器	<span style="display:inline-block; width:15px; height:15px; background-color: #90EE90;"></span>
二酸化炭素消火器(5型)	<span style="display:inline-block; width:15px; height:15px; background-color: #FF0000;"></span>
誘導標識(避難口)	<span style="display:inline-block; width:15px; height:15px; background-color: #FFD700;"></span>

# 津風呂ダム管理所 機器配置・配線図（電気室）

受配電電気室平面図 (S=1/50)

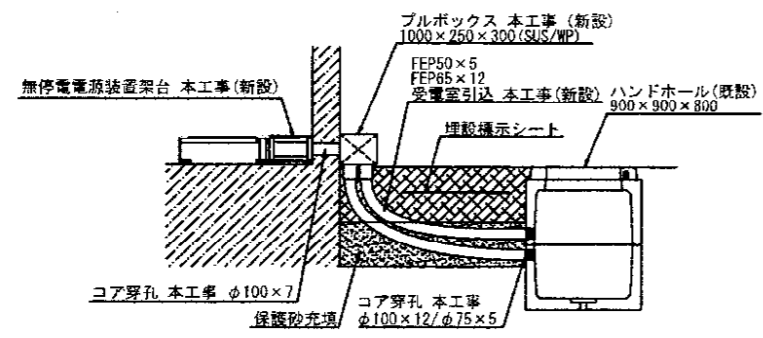
番号	機器名称	備考
①	変換器盤	本工事(新設)
②	照明配電盤	"
③	低圧配電盤	本工事(更新)
④	主変圧器盤	本工事(改造)
⑤	高圧受電盤	"
⑥	高圧引込盤	既設
⑦	直流電源盤	本工事(移設)
⑧	逆巻トランス	本工事(新設)
⑨	無停電電源装置	"
⑩	関西電力取引用機器収納箱	既設
⑪	動力・電灯分電盤	"
⑫	発電機	本工事(改造)



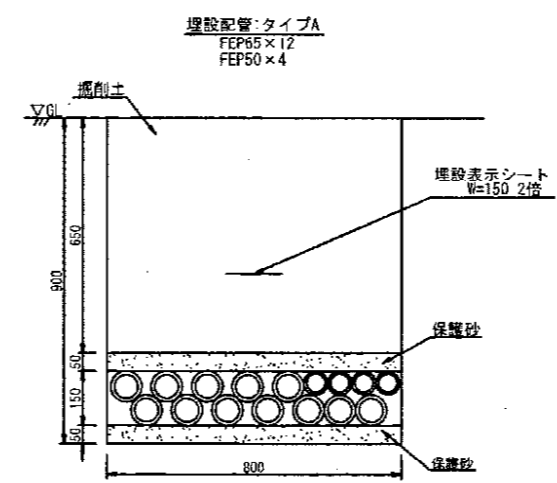
- 注記**
1. □ は、本工事(新設)を示す。
  2. □ は、本工事(撤去)を示す。
  3. □ は、本工事(改造)を示す。
  4. □ は、本工事(移設)を示す。

区分	凡例
粉末式消火器	
二酸化炭素消火器(5型)	

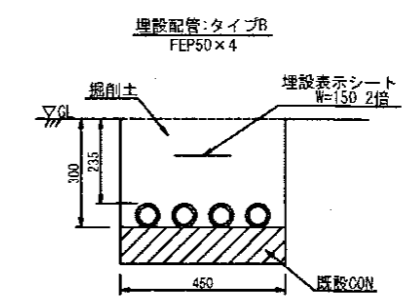
A-A' 断面図 (S=1/30)



B-B' 断面図 (S=1/10)



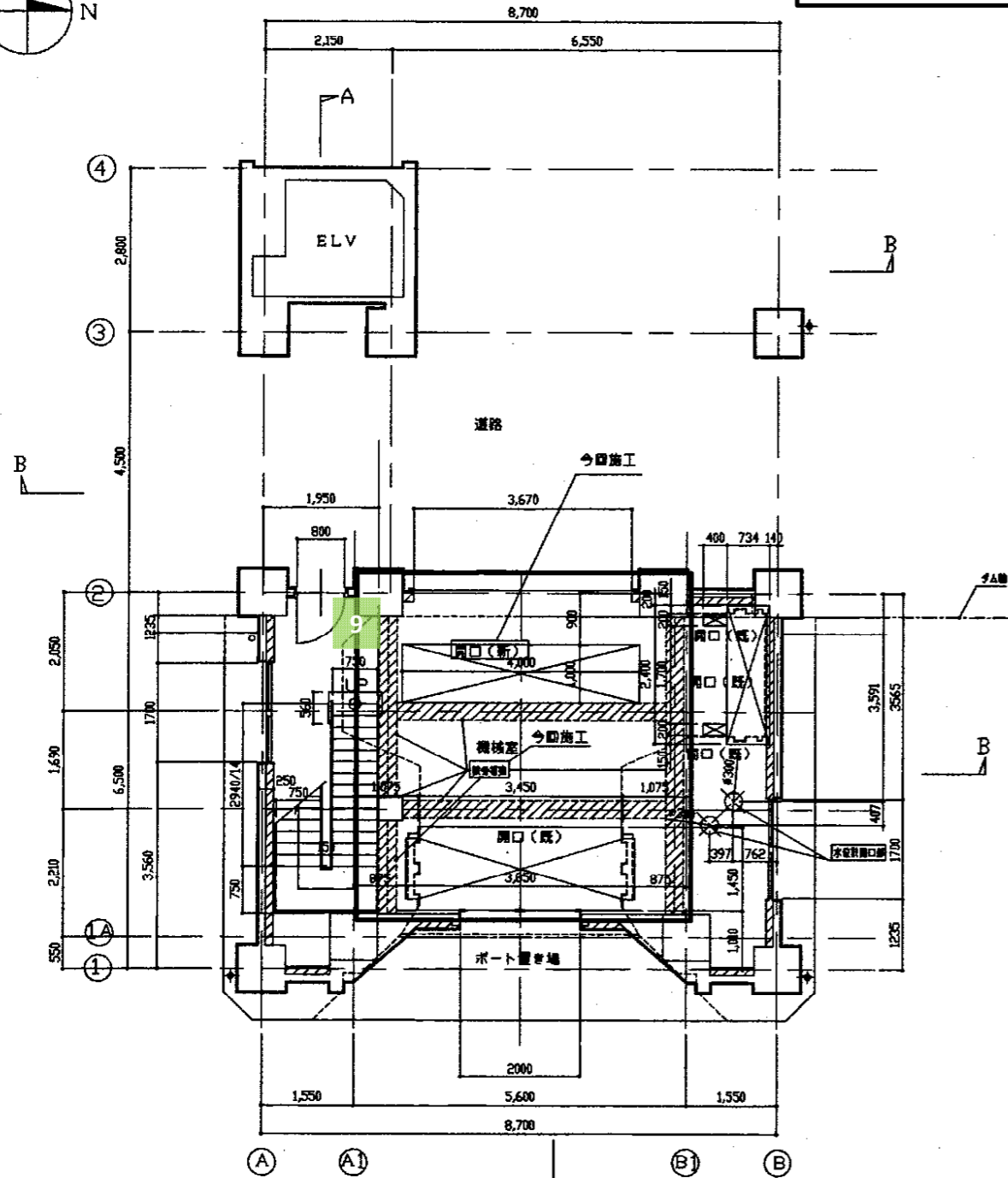
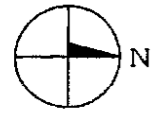
C-C' 断面図 (S=1/10)



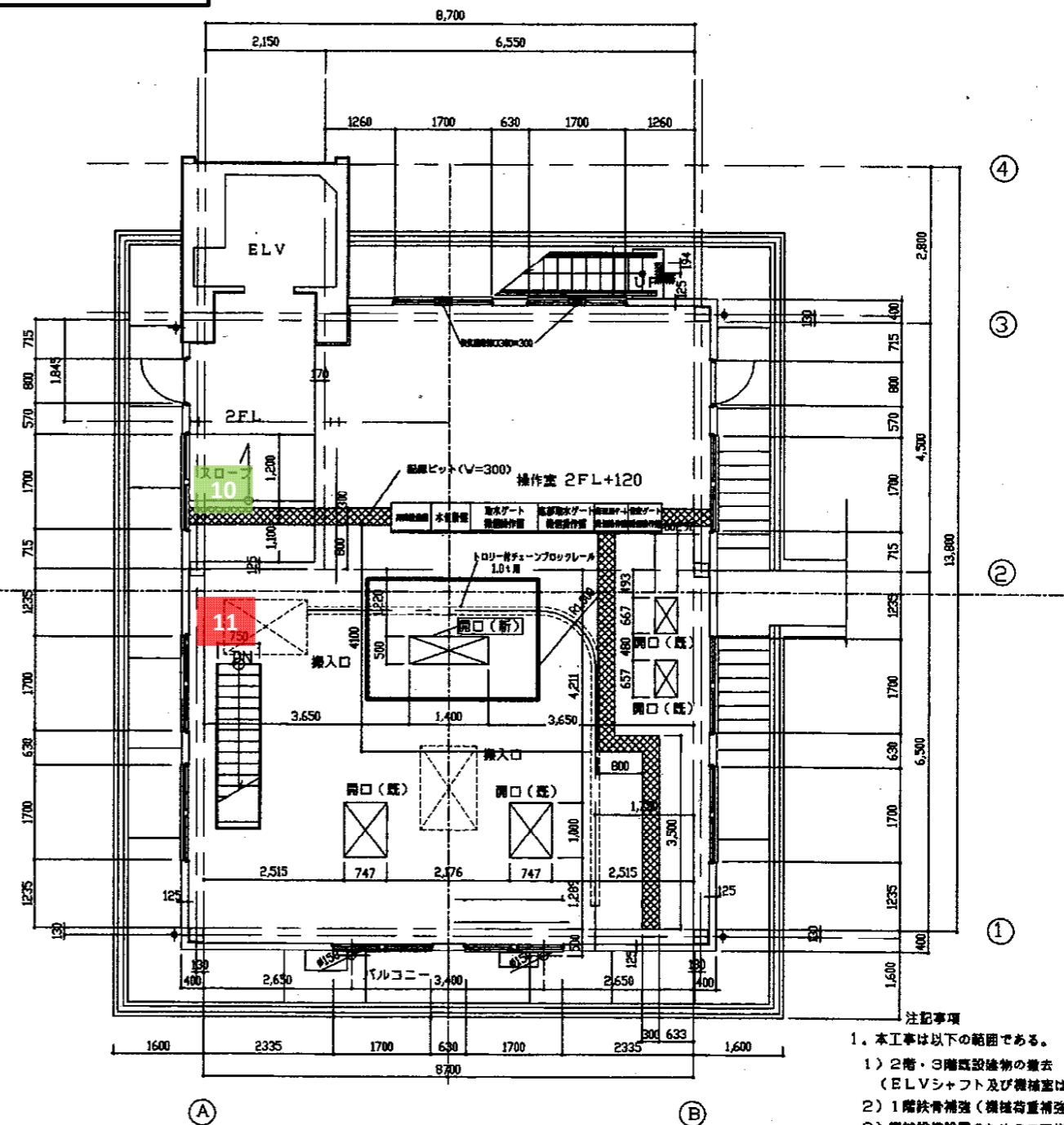
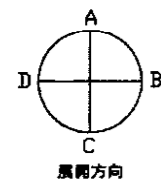
※本工事を施工対象とする。

国営第二十津川紀の川土地改良事業			
工事名	国図番号		
平成17年度 第二十津川紀の川農水利用事業 津風呂ダム水管理施設製作協同工事	10		
図面名称	機器配置・配線図(電気室)		
契約区分	第1回変更	施工年度	17
台整理番号		備考	

# 津風呂ダム取水塔



1階平面図 S=1/50



2階平面図 S=1/50

注記事項

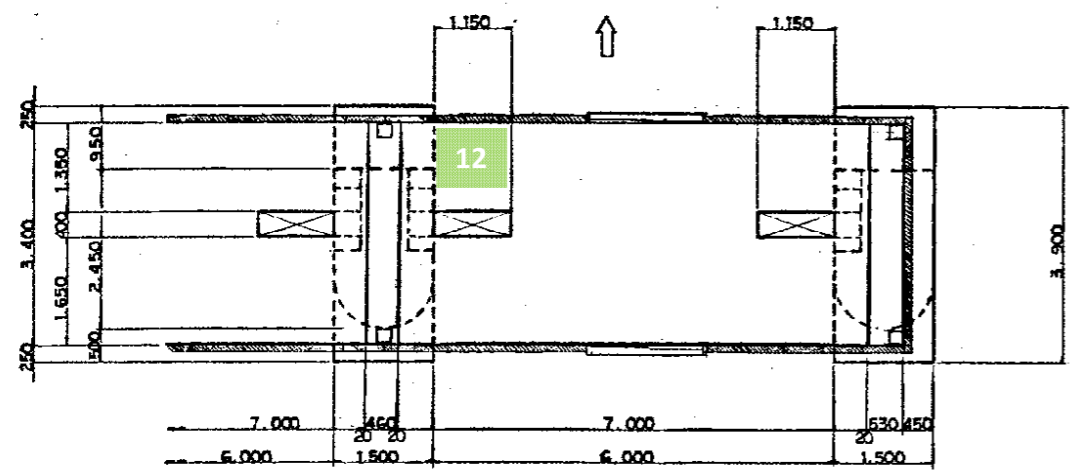
1. 本工事は以下の範囲である。
- 1) 2階・3階既設建物の撤去 (ELVシャフト及び機械室は除く)
- 2) 1階床骨補強 (機械室補強)
- 3) 機械設備設置のためのコア抜き等
- 4) は本工事範囲を示す。

区分	凡例
粉末式消火器	
二酸化炭素消火器(5型)	

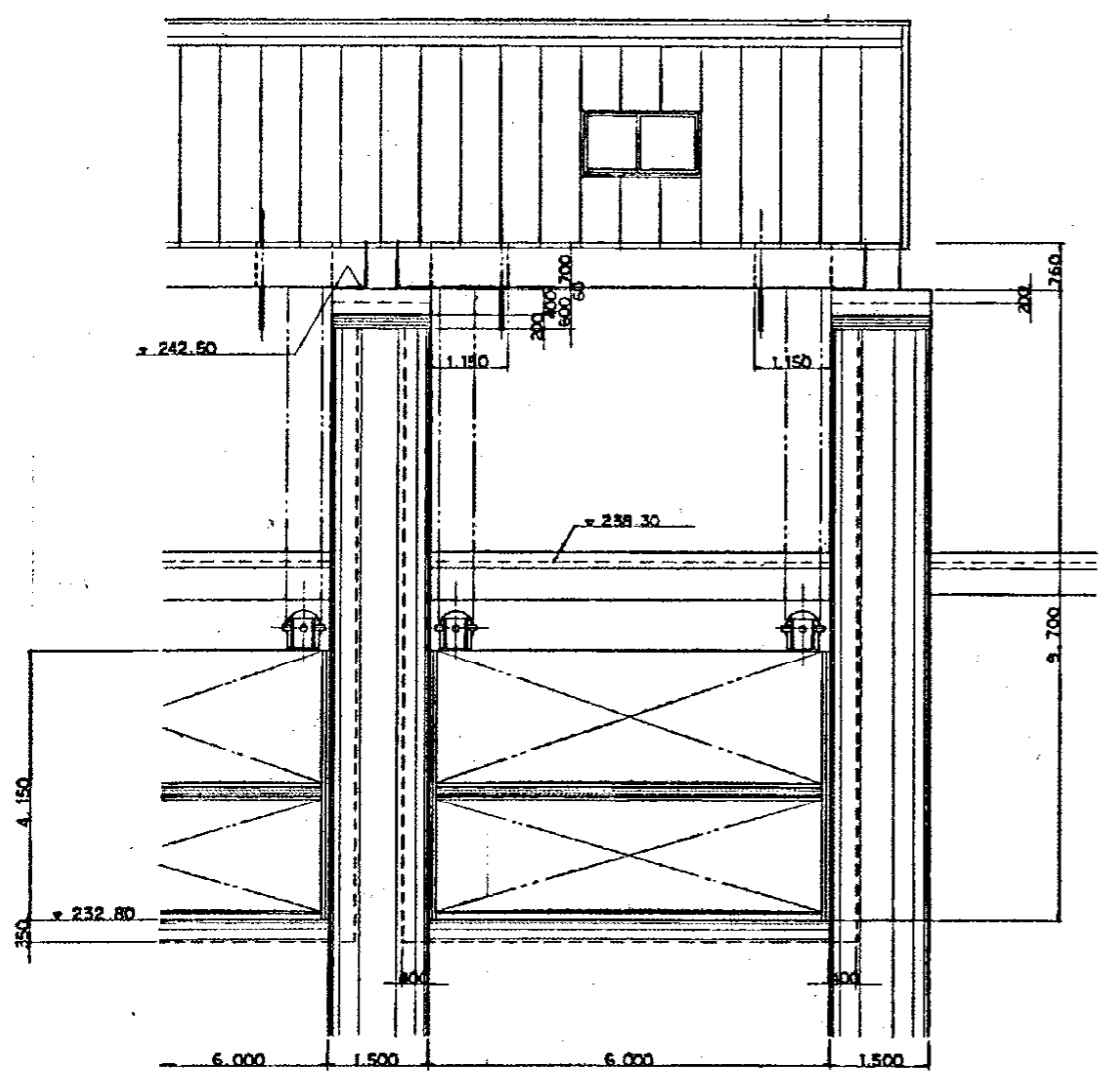
国営第二十津川紀の川土地改良事業	
工事名	図面番号
平成16年度 第二十津川紀の川農業水利事業 津風呂ダム管理修繕工事	A-30
図面名称	取水塔 1階・2階平面図 縮尺 1/50
契約区分	第 第 施工年度 16
台 帳 番 号	備 考

# 津風呂ダム洪水吐上屋

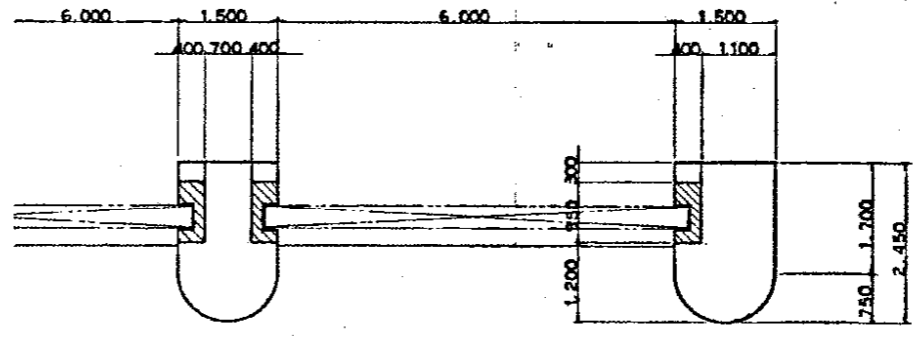
平面図 S:1.50



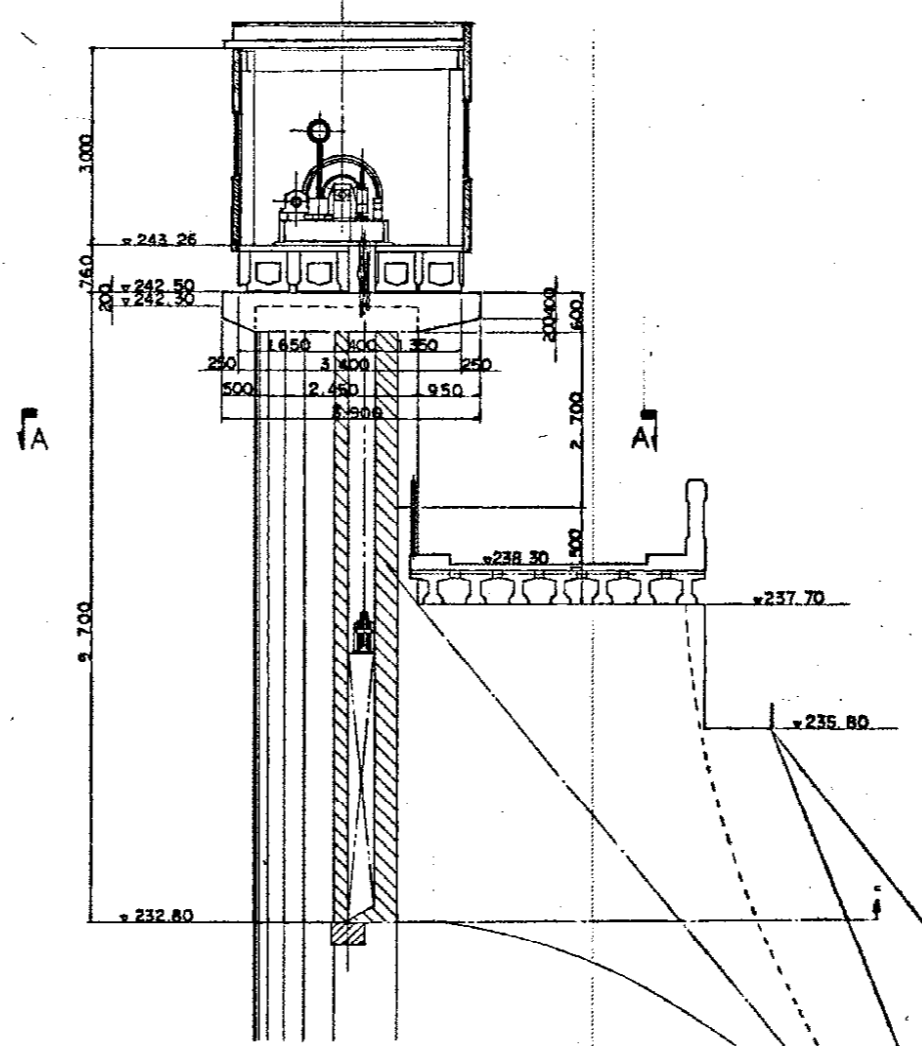
正面図 S:1.50



A-A S:1.50



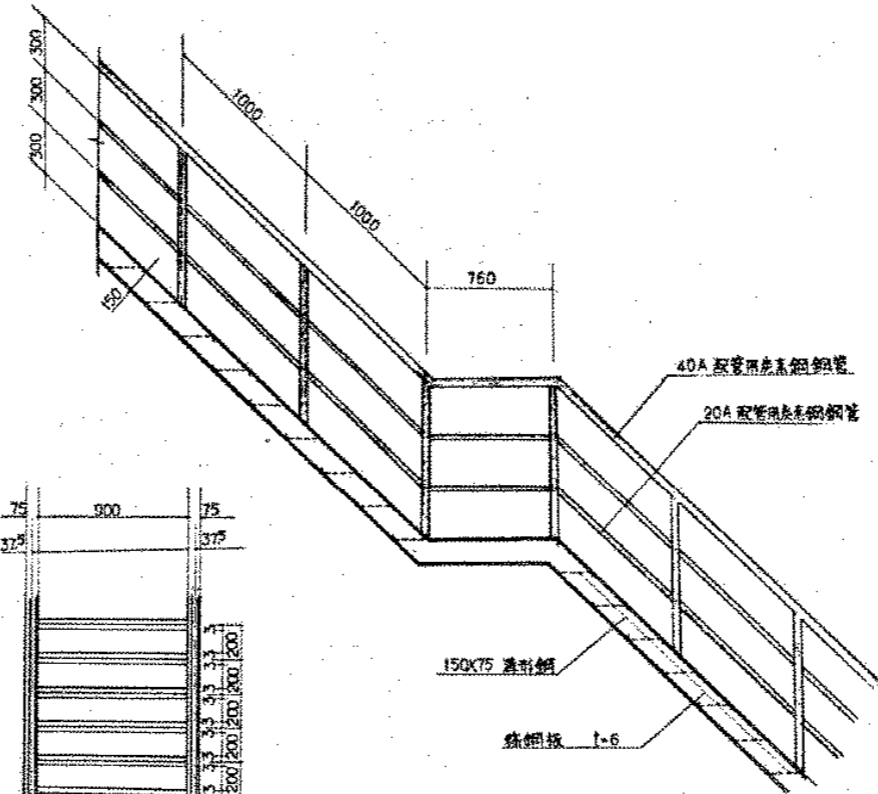
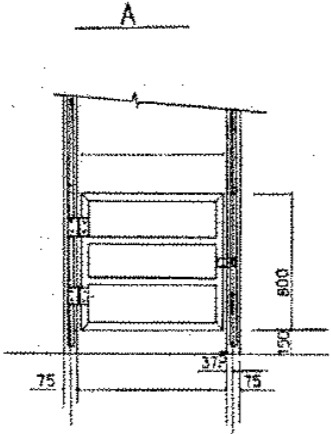
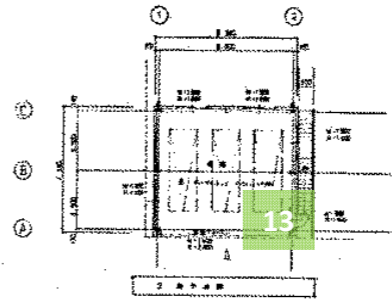
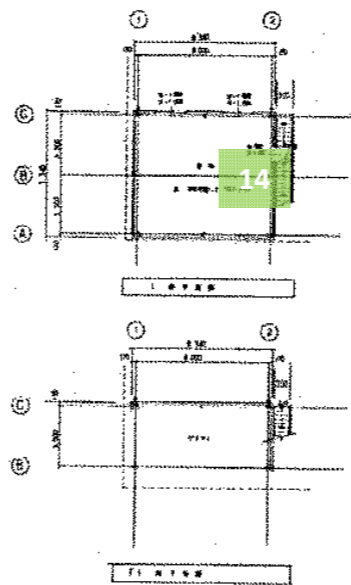
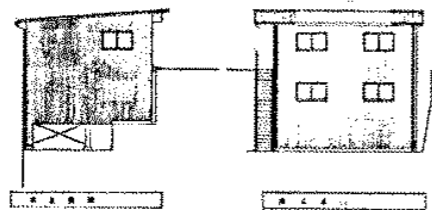
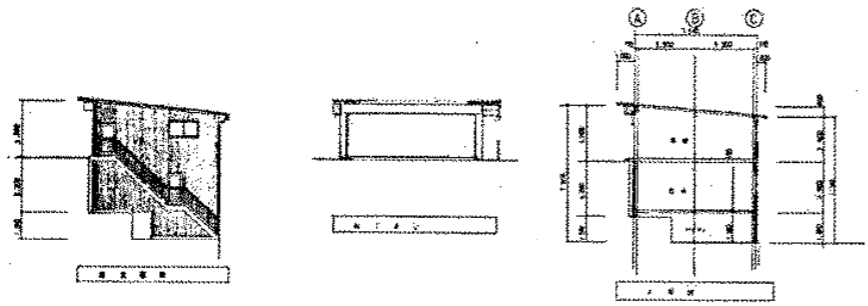
側面図 S:1.50



区分	凡例
粉末式消火器	<span style="background-color: #90EE90; border: 1px solid black; display: inline-block; width: 15px; height: 15px;"></span>

南近畿土地改良調査管理事務所			
工事名	図面番号		
図面名称	津風呂ダム越流部上部構造図		
専任	管理	管理	設計
台帳	B-2-5-1	備考	

# 津風呂ダム右岸倉庫



註) 階段—施工面作反砂水能の構造

区分	凡例
粉末式消火器	<span style="background-color: #90EE90; display: inline-block; width: 15px; height: 15px;"></span>

南近畿土地改良調査管理事務所			
工 事 名	図面番号		
図面名称	右岸取付部設計図		
事務所	管理棟	管理所	設計
台帳管理番号	B-15-3-10	備考	