

知ろう！学ぼう！「食」と「農」

vol.6

～ オリジナルしんぶんを作ろう ～

農林水産省の仕事の中から、「食」と「農」について紹介します。
社会科の勉強の参考に、夏休みや冬休みの自由研究に、家庭学習の時に、みんなでしんぶんを作る時に、役だててください。



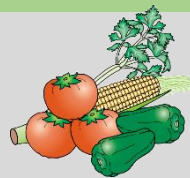
オリジナルしんぶんの作り方

- ① 『知ろう！学ぼう！記事』を読もう。
- ② 『しんぶん用問題』に答えよう。
- ③ 『しんぶん用問題』から、知ったこと、学んだことを2つえらんで切り取り、『知ろう！学ぼう「食」と「農」しんぶん』にはりつけよう。
- ④ どんなことがわかったか、『知ろう！学ぼう「食」と「農」しんぶん』に書こう。
- ⑤ へんしゅう者名に名前を書いてかんせいです。

1 発見！色ちがい野菜！



発見！色ちがい野菜！



わたしたちが食べている野菜には、ふだんと色がちがうものがあります。
今回は、そんな「色ちがい野菜」をしょうかいします。

発見！きいろイトマト！

トマトやミニトマトには、赤いものほかにきいろいものがあります。

写真のように、
サラダをカラフルにもりつけよう！



発見！白いなす！



これは、「シルクなす」という、兵庫県で作られているなすです。
アメリカ生まれで、ふつうのなすより水分が多いよ！

写真提供：但東シルクロード観光協会

発見！赤いピーマン！

ピーマンは、じゆくすと実が赤くなります。緑色のピーマンより少しあまくて食べやすいよ！



発見！カラフルなじゃがいも！

下の写真は全てじゃがいもです！
このじゃがいもにふくまれている色素は体にも良いよ！



赤



むらさき

写真提供：農研機構

他にもどんな色ちがい野菜があるのか、さがしてみよう！

【保護者の皆様へ】

- ✓ 私達が普段食べている野菜には、通常とは異なる色の野菜があります。そのような野菜を調べたり、見た目・味・食感など、普段の野菜との違いを楽しんだりする中で、お子様がもっと野菜に興味を持って頂ければ幸いです。
- ✓ 大玉トマトやミニトマトには、橙黄色のものがあり、赤色のトマトより体内に吸収されやすいリコピンを持っています。
- ✓ 「シルクなす（純白茄子）」は白色のなすで、主に兵庫県で作られている、アメリカ原産のなすです。このなすは、なす平均の約2倍の水分と糖度を持っています。
- ✓ ピーマンは完熟すると実を赤くします。赤ピーマンには多くのビタミンCやβ-カロテンなどが含まれております。味も緑ピーマンより甘いので、ピーマンが苦手なお子様におすすめです。
- ✓ じゃがいもには様々な色の品種があり、紫色の「シャドークイーン」、赤色の「ノーザンルビー」、赤色の皮に黄色の肉をした「インカのひとみ」などがあります。含有するアントシアニン色素やカロチノイド色素には機能性が報告されており、ヘルシーなじゃがいもとしても注目されています。

2 お米のいろんな使い方を知ろう！

お米は、みんながいつも食べている「ごはん」や「おもち」以外にもいろんな使われ方をしているよ。

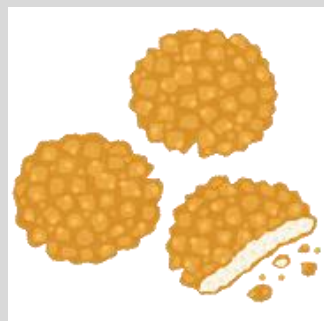


しゅしょくよう
主食用



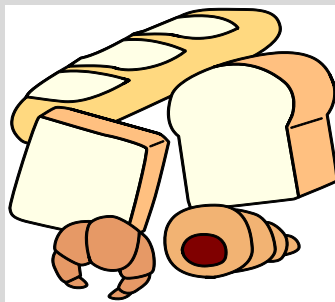
まい ごめ
うるち米・もち米

か こう よう まい
加工用米

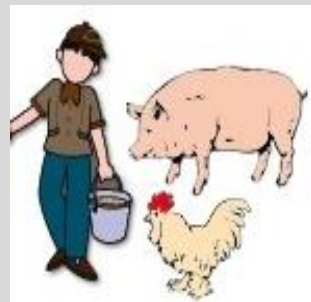


おせんべいなど

しん き じゅ よう まい
新規需要米



こめ こよう
米粉用



しりょうよう
飼料用

おせんべい、パン、飼料（牛や豚などのエサ）など様々な使われ方がされているよ。

【保護者の皆様へ】

お米は、普段食卓で食べる以外にもさまざまな用途で生産・利用されています。中でも米粉用米、飼料用米などの新規需要米が注目されています。

新規需要米の生産・利用は、小麦粉や飼料穀物（トウモロコシなど）に代えて、国内で生産される米を使うことにより、日本の食料自給率の向上にもつながる取り組みです。

3 牛乳の味はいつも同じなの？



牛乳の味は何で決まる??

エサ

牛は草食動物なので、主食は草。青草、干し草など食べたものによって牛乳の味は変わるよ。



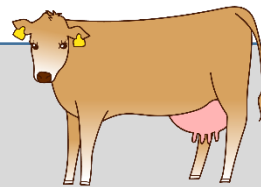
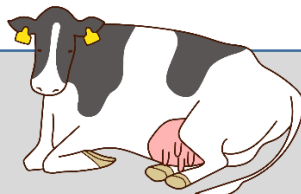
季節



牛は暑い夏が苦手、夏バテで食欲がなくなったり、水をたくさん飲んだり。だから、夏はさらっとして、冬はこくがあるなど、季節が変わると牛乳の味や成分が変わるよ。

牛

牛の種類、飼い方、過ごしている場所でも味が変わるよ。



© 2020 Japan Dairy Council

© 2020 Japan Dairy Council

そのほか、飲む人の体調や飲み方でも味は変わるよ。

牛乳は、工業製品ではなく、母牛が子牛を育てるために出す母乳です。

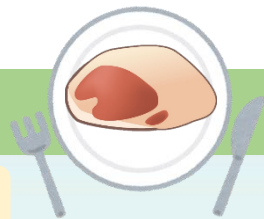
だから、牛乳の味は、変わることがあるんだね。

【保護者の皆様へ】

《種類別「牛乳」》は牛から絞ったままの生乳を加熱殺菌し容器にいれます。乳脂肪、たんぱく質、乳糖などが牛乳の味を決めると言われていますが、季節や飼料（旬の牧草、貯蔵のため乳酸発酵させた保存飼料（サイレージ））によって牛乳の味は変化します。

そこで、乳業工場では、官能検査を実施し、風味などに異常が無いかを調べ、検査に合格したものが出荷されています。

（参考）一般社団法人 日本牛乳協会「え？牛乳の味って変わることがあるの？」



4 「ジビエ」ってなあに？



さいきん き
最近「ジビエ」ってよく聞くけど、「ジビエ」ってなあに？

た か と やせい とり にく ご
食べるために狩りで獲った野生の鳥やけもの肉のことをフランス語でジビエ (gibier) というんだ。

やま す やま お た はたけ あ
山にはシカやイノシシが住んでいるけど、山から下りてきて田や畑を荒らしたり、
のうさくもつ た のうか ひと こま
農作物を食べて農家の人たちがたいへん困っているんだ。そこで、シカやイノシシ
つか りかつよう ぜんこくてき ひろ がい や
を捕まえて、ジビエなどへの利活用が全国的に広まっているんだよ。害を与える野
せいどうぶつ あじ ふか た やま ちいき げんき
生動物が、味わい深い食べものとして、また山あいの地域を元気にさせてくれるも
のとみなされるようになってきたんだ。



どうぶつ にく
どんな動物のお肉があるの？

イノシシやシカやクマ、カモやキジなどがあるよ。

えいよう
それって栄養はどうなの？



にく しよくざい ぎゅうにく くら こう
シカ肉は、ヘルシーな食材だよ。牛肉と比べると高
たんぱく質、低脂質（6分の1）で、エネルギーが半
ぶん ぶん てつぶん おお ふく ぎゅうにく ばい
分。また、鉄分を多く含み、牛肉の2倍だよ。



にく ぶたにく くら てつぶん ばい
イノシシ肉は、豚肉と比べると鉄分がおおよそ4倍、
ビタミンB12が3倍だよ。



てつぶん おお ふく てい こう
鉄分を多く含み、低カロリー・高たんぱくであることから、スポーツ選手の
アスリート食としても注目を浴びているよ。

じびえ りょうり ひと た ぶい かつ
ジビエ料理としてだけではなく、人が食べない部位はペットフードとして活
よう かわ さいふ せいひん りかつよう
用したり、皮は、お財布などの製品にしたり、いろいろ利活用できるんだね。

【保護者の皆様へ】

🍴 **ジビエ（野生鳥獣の肉）はよく加熱して食べてください** 🗑️

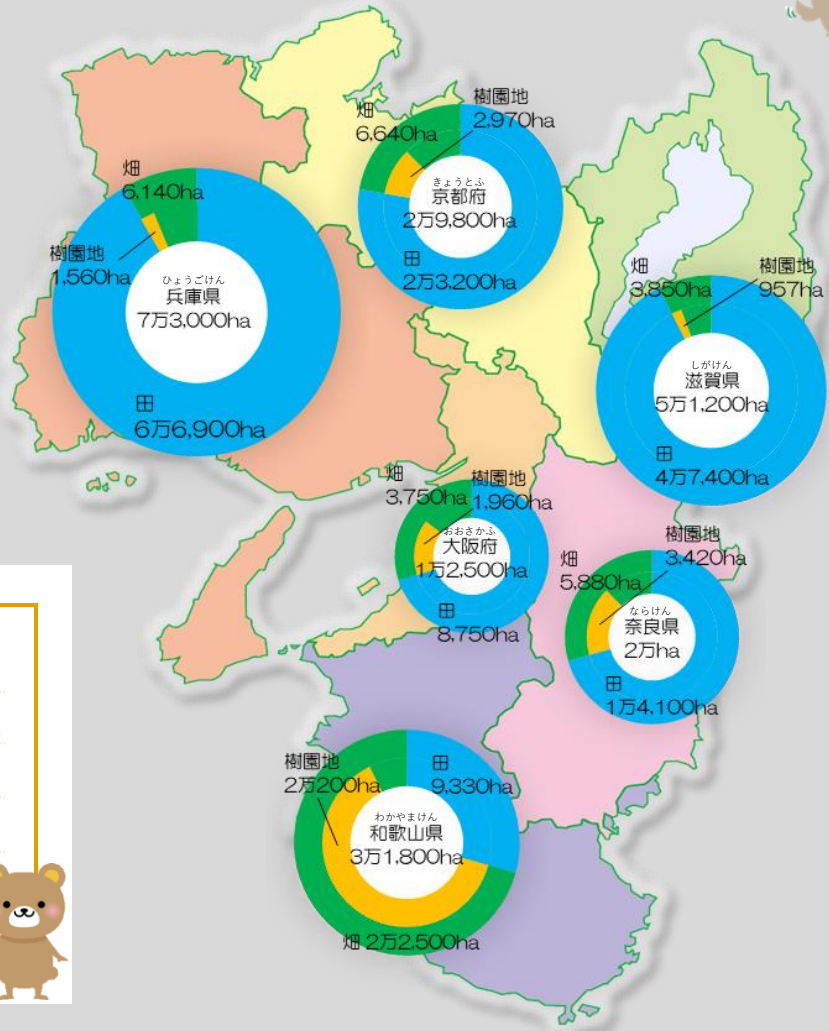
生または加熱不十分な野生のシカ肉やイノシシ肉を食べると、E型肝炎ウイルス、腸管出血性大腸菌
または寄生虫による食中毒のリスクがあります。

ジビエは中心部まで火が通るようしっかり加熱して食べてください。また、接触した器具の消毒な
ど、取扱いには十分に注意してください。（厚生労働省Webサイトより）

5 近畿の耕地

た じゅ えん ち ちが
田んぼと樹園地はどう違うの？

田んぼでは、お米をはじめパンやうどんの材料となる麦などが、樹園地では、みかんや梅などが栽培されているんだよ。それぞれにちゃんと役割があるんだね。



ひとくちメモ

全国3位！？

和歌山県は樹園地の面積が日本で三番目なんだよ。

すごいでしょ！



【保護者の皆様へ】

資料：令和2年耕地及び作付面積統計

令和2年耕地及び作付面積統計から、近畿管内各府県の水田や樹園地の面積を示した地図です。

近畿では、各府県の特徴を生かした多様な農地が形成されています。兵庫県や滋賀県では水田の面積が多く、米や麦などの栽培が盛んとなっています。一方、和歌山県では樹園地の面積が多く、みかんや梅などの栽培が盛んとなっています。

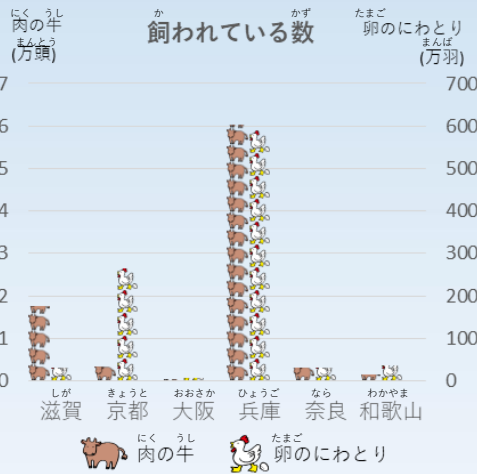
次のURLから耕地及び作付面積のデータがご覧になれます。

<掲載場所> 令和2年耕地及び作付面積統計

<https://www.maff.go.jp/j/tokei/kouhyou/sakumotu/menseki/index.html#r>

6 お肉やたまごはどこでつくられてるのかな？

にく
お肉やたまごはどこで
つくられてるのかな？



ぼくたちが飼われているのはどこだろう？

牛乳の牛 (ぎゅうにゅう) お肉のにわとり (お肉の鶏) お肉の豚 (お肉の豚) 卵のにわとり (卵の鶏) お肉の牛 (お肉の牛)

ひとくちメモ

しが けん ぜん こく い
滋賀県が全国2位！？

しが けん
滋賀県は、1 戸の農家で飼っ
ている牛 (お肉の牛) の数が
ほっかいどう つぎ おお
北海道の次に多いんです。
すごいでしょ！



【保護者の皆様へ】

資料：2020年農林業センサス、令和2年畜産統計

2020年農林業センサス結果から、乳用牛、肉用牛、豚、採卵鶏、ブロイラーの府県別・市町村別飼養頭羽数をもとに作成したグラフと地図です。

また、令和2年畜産統計結果から、都道府県別にみた肉用牛の農家1戸当たり飼養頭数の上位5道県は、1位 北海道 223.3頭、2位 滋賀県 219.8頭、3位 三重県 190.8頭、4位 静岡県 162.7頭、5位 千葉県 157.8頭です。

次のURLから畜産に関するデータがご覧になれます。

<掲載場所>2020年農林業センサス <https://www.maff.go.jp/j/tokei/kouhyou/noucen/index.html>

令和2年畜産統計 <https://www.maff.go.jp/j/tokei/kouhyou/tikusan/index.html>

知ったこと、学んだことを2つ選び、切り取ってしんぶんにはりつけよう。問題に答えてね！



1 発見！色ちがい野菜！

この写真の野菜は何でしょう？

- ① さつまいも
- ② じゃがいも
- ③ さといも
- ④ やまいも



写真提供：農研機構

こたえ

2 お米のいろんな使い方を知ろう！

お米からパンが作れるかな？

○か×か？



こたえ

3 牛乳の味はいつも同じなの？

牛乳の味が変わる原因として正しいのはどれかな？

- ① 牛が食べたエサ
- ② 牛の種類
- ③ ①、②どちらも正しい



こたえ

4 「ジビエ」ってなあに？

「ジビエ」という言葉の語源は何語？

- ① 英語
- ② フランス語
- ③ スペイン語



こたえ

5 近畿の耕地

兵庫県の田んぼの面積は、びわ湖いくつ分だと思いますか。

- ① 0.5個分
- ② 1個分
- ③ 5個分

こたえ

6 お肉やたまごはどこでつくられてるのかな？

近畿の中で、卵のにわとりが最も多く飼われているのはどこの府県でしょう？

- ① 滋賀県
- ② 京都府
- ③ 兵庫県



こたえ

し 知ろう！ まな 学ぼう！ 「しょく 食」と 「のう 農」 しんぶん

し 知ったこと、 まな 学んだことを2つえらんで、 しんぶんをつく 作ってみよう！

テーマ1

どんなことがわかったかな？

テーマ2

どんなことがわかったかな？

しやめい
へんしゅう者名

- 1 ②
- 2 ○
- 3 ③
- 4 ②
- 5 ②
- 6 ③