

仕 様 書

1. 件名

国有農地草刈及び防草シート敷設業務(鳥栖市宿町)

2. 目的

国有農地における草刈等(草刈・集積・運搬・廃棄)の業務及び防草シート敷設の業務を目的とする。

3. 作業場所

所在地:佐賀県鳥栖市宿町字門戸口 1439 番 1

作業場所の詳細は別紙位置図のとおり。

4. 履行期限

令和 8 年 3 月 1 6 日(月)まで

5. 業務内容

(1)作業面積

①草刈等作業:119 m² (草丈 50cm を想定)

②防草シート敷設作業: 119 m² (別紙施工予定図のとおり)

(2)草刈等作業

①草刈作業

作業場所に繁茂する雑草等の除去を行う。仕上がりの草丈は、地上から 5 cm 以内とする。作業の方法は、人力又は機械を使用して行う。

②集積・運搬・廃棄作業

草刈作業を行った後の刈草等を作業場所内で適宜集積し、搬出の上、「廃棄物の処理及び清掃に関する法律」の規定に基づいて適正な廃棄処理を行う。

(3)防草シート敷設作業

①防草シート等資材規格

品 目	規 格	備考
防草シート	素材:高密度ポリエステル長繊維不織布 厚み: 1mm 質量: 300g/m ² 引張強度(N): ㄴ 900 ㄴ 800 引裂強度(N): ㄴ 140 ㄴ 160 透水係数: 1.0×10 ⁻² cm/sec 遮光率: 99.99% (谷口産業(株)の植樹防草シート T-1 を想定)	
固定ピン	角 U 型 φ 4mm×W35mm×H230mm	
雑草抑制ワッシャ	P E 樹脂製、φ 80mm	
防草シート専用接着剤	クロロプレンゴム系	
防草シート専用接着テープ (補助補修用)	P V C (塩ビ) 又はターポリンシート	

※上表の資材は、同等以上の規格であれば可とする。

※施工着手前に、使用する資材の仕様を監督職員に提示し、承諾を得ること。

②防草シート敷設作業

作業場所の事前の整形は特に行わない。

作業場所の形状に合わせて防草シート（以下、「シート」という。）を全面敷設する。シート同士を重ね合わせる際は接着シロを 10cm 以上とること。接着には専用接着剤を主に使用し、補助・補修用として専用接着テープを使用する。

固定ピンは、1 本につき雑草抑制ワッシャを 1 個組み合わせで打設すること。なお、打設については四方 500mm 以内のピッチとする。

特に、シートの縁部は暴風等による捲れが生じないように、シートを地面との隙間なく固定すること。

ただし、採用するシートについてメーカーが推奨する工法がある場合は、その資料を監督職員に提示し、承諾を得たうえで、メーカーが推奨する工法により設置することを妨げない。

(4) 打合せ

受注者は、作業実施日及び作業実施体制等について、発注者が任命する監督職員と事前に打合せを行う。

(5) 作業場所内の設置工作物等の取扱い

作業場所内に設置されている工作物（境界標）は、これを破損する事の無いように注意して作業を実施することとし、誤って破損した場合は、直ちに監督職員に報告するとともに原状に復旧すること。

(6) 公道の汚損、損傷等への対応及び現場管理対応

作業の実施による公道の汚損、損傷、あるいは、第三者に被害を及ぼす行為を厳に行わないこと。

本業務の着手から完了までに複数日の期間を要する場合は、当該期間中、適正な現場管理を行うこと。

6. 成果物

草刈作業（作業前、作業中及び作業後）、廃棄作業（廃棄物処分場及び廃棄処分中）、防草シート敷設作業（作業前、作業中及び作業後）の全景カラーの写真を撮影し、1 組として、別紙完了報告書と共に、履行期限内に監督職員に提出すること。

7. その他

(1) 作業上必要な機材・部材等は、すべて受注者の負担とすること。

(2) 検査職員は、成果物を受理した日から起算して 10 日以内に検査しなければならない。

受注者は、検査職員の検査に合格した場合は、発注者に契約代金を請求できるものとし、発注者は、受注者が提出する適法な支払請求書を受理した日から 30 日以内（以下、「約定期間」という。）に請求額を受注者に支払うものとする。

ただし、受理した受注者の支払請求書が不適当なため受注者に返送した場合は、発注者が返送した日から受注者の適法な支払請求書を受理した日までの日数は、これを約定期間に算入しないものとする。

(3) この仕様書に定めのない事項及びこの業務の実施に当たり疑義が生じた場合には、必要に応じて監督職員と協議するものとする。

8. 環境負荷低減のクロスコンプライアンス

受注者は、役務の提供に当たり、新たな環境負荷を与えることのないよう、以下の取組に努めること。

ア みどりの食料システム戦略の理解に努める、もしくは、環境配慮の取組方針の策定や研修の実施に努めること。

イ エネルギーの削減の観点から、オフィスや車両・機械などの電気、燃料の使用状況の記録・保存や、不必要・非効率なエネルギー消費を行わない取組(照明、空調のこまめな管理や、ウォームビズ・クールビズの励行、燃費効率の良い機械の利用等)の実施に努めること。

ウ 物品調達に当たっては、エネルギーの節減及び生物多様性への悪影響の防止等の観点から、環境負荷低減に配慮したものの調達に努めること。

完了報告書

令和 年 月 日

支出負担行為担当官

九州農政局長 緒方 和之 殿

住 所

商号又は名称

代表者氏名

国有農地草刈及び防草シート敷設業務（鳥栖市宿町）について、下記のとおり完了したことを報告します。

記

作業場所：佐賀県鳥栖市宿町字門戸口 1439 番 1（119 m²）

草 刈 作 業 完 了 年 月 日：令和 8 年 月 日

防草シート敷設作業完了年月日：令和 8 年 月 日

添付資料

草刈（作業前、作業中及び作業後）、廃棄物処分場及び廃棄処分中、防草シート敷設（作業前、作業中及び作業後）の全景カラーの写真各 1 部

完了報告書添付写真帳

写真（作業前）

草刈作業前

写真（作業中）

草刈作業中

写真（作業後）

草刈作業後

※全景が入らない場合は全景が分かるようにそれぞれ複数枚を添付すること。
枚数が多い場合は、複数頁で作成すること。

写真（運搬）

廃棄物運搬状況

写真（処分）

廃棄処分場、処分中

※全景が入らない場合は全景が分かるようにそれぞれ複数枚を添付すること。
枚数が多い場合は、複数頁で作成すること。

写真（防草シート敷設作業前）

防草シート敷設作業前

写真（防草シート敷設作業中）

防草シート敷設作業中

写真（防草シート敷設作業後）

防草シート敷設作業後

※全景が入らない場合は全景が分かるようにそれぞれ複数枚を添付すること。
枚数が多い場合は、複数頁で作成すること。



草刈作業前



草刈作業中



草刈作業後



廃棄物搬出状況



廃棄物搬入状況



廃棄処分状況



防草シート敷設作業前



防草シート敷設作業中



防草シート敷設作業後

現 地 写 真 ・ 施 工 予 定 図

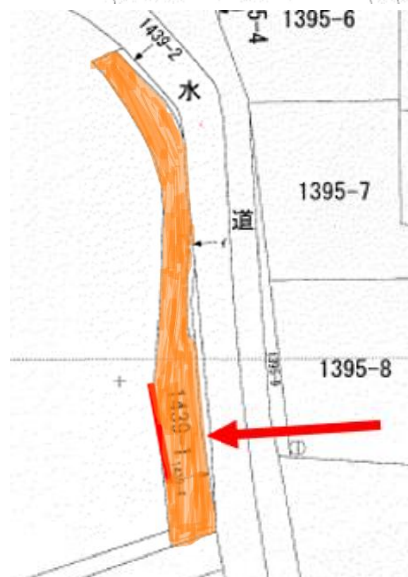
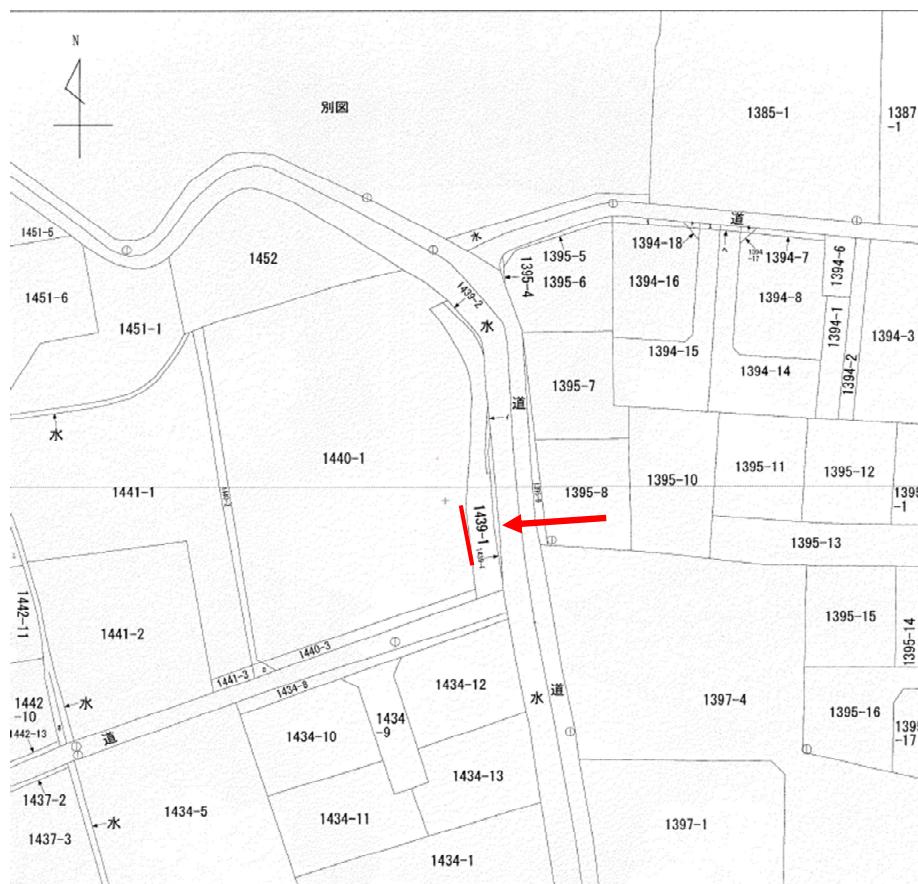
作業場所 佐賀県鳥栖市宿町字門口1439番1 (119㎡)

○現地写真



※上の写真は、2025年3月撮影。雑草の繁茂状況は写真のとおりではありません。

○施工予定図



※防水シートの敷設は、1439番1の全面敷設する。