



誰もが住んでみたい村に
農業農村整備

令和7年度

一ツ瀬川農業水利事業

下茶加圧機場他調査設計業務

積 算 書

(当初)

九州農政局
一ツ瀬川農業水利事業所

事業名	一ツ瀬川農業水利事業
業務名	下茶加圧機他調査設計業務

業務別業務名: 調査業務

名称(規格)	数量	単位	単価	金額	備考
直接人件費～機械経費				2,420,000	
・直接人件費～機械経費	1.000	式		2,420,000	
・・直接人件費～機械経費	1.000	式		2,420,000	
・・・ボーリング調査 下茶加圧機場	1.000	式	196,000	196,000	1式当たり
S62031 【機械ボーリング(地質調査用)】 土質α-リグ(オルコア), 66,粘性土・シルト,,50m以下,鉛直下方	5.100	m	14,700	74,970	歩A・単A S単 14号
S62031 【機械ボーリング(地質調査用)】 土質α-リグ(オルコア), 66,礫混じり土砂,,50m以下,鉛直下方	3.500	m	34,700	121,450	歩A・単A S単 15号
合 計				196,420	
・・・標準貫入試験 下茶加圧機場	1.000	式	100,000	100,000	1式当たり
S62033 【サウンディング及び原位置試験】 標準貫入試験,粘性土・シルト,	5.000	回	7,980	39,900	歩A・単A S単 16号
S62033 【サウンディング及び原位置試験】 標準貫入試験,礫混じり土砂,	4.000	回	14,900	59,600	歩A・単A S単 17号
合 計				99,500	
・・・土質試験 下茶加圧機場	1.000	式	228,000	228,000	1式当たり
S02116 室内土質試験 土の湿潤密度試験 A法(ノギス法) 3個/試料,,	2.000	試料	4,210	8,420	歩A・単A S単 1号
S02116 室内土質試験 土の粒度試験 沈降分析(ふるい分析含),,	2.000	試料	14,400	28,800	歩A・単A S単 2号
S02116 室内土質試験 土の一軸圧縮試験 2供試体/試料,,	2.000	試料	11,200	22,400	歩A・単A S単 3号
S02116 室内土質試験 土の圧密試験 1供試体/試料,,	2.000	試料	53,700	107,400	歩A・単A S単 4号
S02116 室内土質試験 土の透水試験 JIS A 1218 定水位法,,	2.000	試料	30,500	61,000	歩A・単A S単 5号
合 計				228,020	
・・・ボーリング調査 下茶加圧機場配水路	1.000	式	989,000	989,000	1式当たり
S62031 【機械ボーリング(地質調査用)】 土質α-リグ(オルコア), 66,粘性土・シルト,,50m以下,鉛直下方	11.600	m	14,700	170,520	歩A・単A S単 14号
S62031 【機械ボーリング(地質調査用)】 土質α-リグ(オルコア), 66,礫混じり土砂,,50m以下,鉛直下方	23.600	m	34,700	818,920	歩A・単A S単 15号
合 計				989,440	
・・・標準貫入試験 下茶加圧機場配水路	1.000	式	453,000	453,000	1式当たり
S62033 【サウンディング及び原位置試験】 標準貫入試験,粘性土・シルト,	12.000	回	7,980	95,760	歩A・単A S単 16号
S62033 【サウンディング及び原位置試験】 標準貫入試験,礫混じり土砂,	24.000	回	14,900	357,600	歩A・単A S単 17号
合 計				453,360	
・・・土質試験 下茶加圧機場配水路	1.000	式	133,000	133,000	1式当たり
S02116 室内土質試験 土粒子の密度試験 JIS A 1202 3個/試料,,	4.000	試料	6,030	24,120	歩A・単A S単 6号
S02116 室内土質試験 土の含水比試験 JIS A 1203 3個/試料,,	4.000	試料	1,520	6,080	歩A・単A S単 7号
S02116 室内土質試験 土の粒度試験 沈降分析(ふるい分析含),,	4.000	試料	14,400	57,600	歩A・単A S単 2号
S02116 室内土質試験 土の液性限界試験 JIS A 1205 6点/試料,,	4.000	試料	7,620	30,480	歩A・単A S単 8号
S02116 室内土質試験 土の塑性限界試験 JIS A 1205 3個/試料,,	4.000	試料	3,690	14,760	歩A・単A S単 9号
合 計				133,040	
・・・基準日額	1.000	式	134,000	134,000	1式当たり
S63001 調査業務基準日額 1.00人,1.00人,1.00人,0日,1日	1.000	式	133,900	133,900	歩A・単A S単 24号
合 計				133,900	

事業名	一ツ瀬川農業水利事業
業務名	下茶加圧機場他調査設計業務

業務別業務名: 調査業務

コード	名称(規格)	数量	単位	単価	金額	備考
S02116	*** S単 - 1号 *** 室内土質試験 土の湿潤密度試験 室内土質試験 土の湿潤密度試験 A法(ノギス法) 3個/試料,,		試料	4,210		歩A・単A
S02116	*** S単 - 2号 *** 室内土質試験 土の粒度試験 室内土質試験 土の粒度試験 沈降分析(ふるい分析含),,		試料	14,400		歩A・単A
S02116	*** S単 - 3号 *** 室内土質試験 土の一軸圧縮試験 室内土質試験 土の一軸圧縮試験 2供試体/試料,,		試料	11,200		歩A・単A
S02116	*** S単 - 4号 *** 室内土質試験 土の圧密試験 室内土質試験 土の圧密試験 1供試体/試料,,		試料	53,700		歩A・単A
S02116	*** S単 - 5号 *** 室内土質試験 土の透水試験 室内土質試験 土の透水試験 JIS A 1218 定水位法,,		試料	30,500		歩A・単A
S02116	*** S単 - 6号 *** 室内土質試験 土粒子の密度試験 室内土質試験 土粒子の密度試験 JIS A 1202 3個/試料,,		試料	6,030		歩A・単A
S02116	*** S単 - 7号 *** 室内土質試験 土の含水比試験 室内土質試験 土の含水比試験 JIS A 1203 3個/試料,,		試料	1,520		歩A・単A
S02116	*** S単 - 8号 *** 室内土質試験 土の液性限界試験 室内土質試験 土の液性限界試験 JIS A 1205 6点/試料,,		試料	7,620		歩A・単A
S02116	*** S単 - 9号 *** 室内土質試験 土の塑性限界試験 室内土質試験 土の塑性限界試験 JIS A 1205 3個/試料,,		試料	3,690		歩A・単A
S02116	*** S単 - 10号 *** 軽油 軽油 J I S 1 . 2号 スタンド,,		L	151		歩A・単A
S02116	*** S単 - 11号 *** 高速道路料金(往復) 高速道路料金(往復)		往復	8,708		歩A・単A
S02124	*** S単 - 12号 *** 運転手(特殊) 運転手(特殊)		人	27,100		歩A・単A
S16001	*** S単 - 13号 *** トラック[クレーン装置付] トラック[クレーン装置付] ヘ-ストラック2t積 2.0t吊,,運転1時間当たり算出		時間	1,390		歩A・単A
S62031	*** S単 - 14号 *** 【機械ボーリング(地質調査用)】 【機械ボーリング(地質調査用)】 土質ボーリング(ホルマ), 66,粘性土・シルト,,50m以下,鉛直下方		m	14,700		歩A・単A
S62031	*** S単 - 15号 *** 【機械ボーリング(地質調査用)】 【機械ボーリング(地質調査用)】 土質ボーリング(ホルマ), 66,礫混じり土砂,,50m以下,鉛直下方		m	34,700		歩A・単A
S62033	*** S単 - 16号 *** 【サウンディング及び原位置試験】 【サウンディング及び原位置試験】 標準貫入試験,粘性土・シルト,,		回	7,980		歩A・単A
S62033	*** S単 - 17号 *** 【サウンディング及び原位置試験】 【サウンディング及び原位置試験】 標準貫入試験,礫混じり土砂,,		回	14,900		歩A・単A
S62036	*** S単 - 18号 *** 【足場仮設】 【足場仮設】 平坦地足場,高さ0.3m以下,50m以下		箇所	64,300		歩A・単A
S62037	*** S単 - 19号 *** 【準備及び跡片付け】 【準備及び跡片付け】		業務	277,000		歩A・単A
S62039	*** S単 - 20号 *** 【その他間接調査費】 【その他間接調査費】 0箇所,3箇所,0箇所		業務	22,170		歩A・単A
S62040	*** S単 - 21号 *** 【資料整理とりまとめ(一般調査業務費)】 【資料整理とりまとめ(一般調査業務費)】 3,0		業務	93,280		歩A・単A
S62041	*** S単 - 22号 *** 【断面図等の作成(一般調査業務費)】					

事業名	一ツ瀬川農業水利事業
業務名	下茶加圧機他調査設計業務

業務別業務名: 調査業務

コード	名称	数量	単位	単価	金額	備考
*** S単 - 1号 ***						
S02116	室内土質試験 土の湿潤密度試験		試料		1,000 各単位	歩A 当たり算出
	室内土質試験 土の湿潤密度試験 A法(ノギス法) 3個/試料,,			時間的制約:なし 夜間制約作業時間:0.0	制約作業時間:0.0 冬期補正:なし	
	1)資材区分	地域資材(Pコード)		豪雪補正:なし 基本給時間:8.0	亜熱帯補正:なし 超勤時間:0.0	
	2)地域資材単価コード(P)	P45134		深夜時間:0.0		
	3)地区資材単価コード(J)					
	4)施設機械資材単価コード(K)					
P45134	室内土質試験 土の湿潤密度試験 A法(ノギス法) 3個/試料	1.000	試料	4,210	4,210	
	合計				4,210	算出数量 1.000 各単位
	単価				4,210	
*** S単 - 2号 ***						
S02116	室内土質試験 土の粒度試験		試料		1,000 各単位	歩A 当たり算出
	室内土質試験 土の粒度試験 沈降分析(ふるい分析含),,			時間的制約:なし 夜間制約作業時間:0.0	制約作業時間:0.0 冬期補正:なし	
	1)資材区分	地域資材(Pコード)		豪雪補正:なし 基本給時間:8.0	亜熱帯補正:なし 超勤時間:0.0	
	2)地域資材単価コード(P)	P45122		深夜時間:0.0		
	3)地区資材単価コード(J)					
	4)施設機械資材単価コード(K)					
P45122	室内土質試験 土の粒度試験 沈降分析(ふるい分析含)	1.000	試料	14,400	14,400	
	合計				14,400	算出数量 1.000 各単位
	単価				14,400	
*** S単 - 3号 ***						
S02116	室内土質試験 土の一軸圧縮試験		試料		1,000 各単位	歩A 当たり算出
	室内土質試験 土の一軸圧縮試験 2供試体/試料,,			時間的制約:なし 夜間制約作業時間:0.0	制約作業時間:0.0 冬期補正:なし	
	1)資材区分	地域資材(Pコード)		豪雪補正:なし 基本給時間:8.0	亜熱帯補正:なし 超勤時間:0.0	
	2)地域資材単価コード(P)	P45146		深夜時間:0.0		
	3)地区資材単価コード(J)					
	4)施設機械資材単価コード(K)					
P45146	室内土質試験 土の一軸圧縮試験 2供試体/試料	1.000	試料	11,200	11,200	
	合計				11,200	算出数量 1.000 各単位
	単価				11,200	
*** S単 - 4号 ***						
S02116	室内土質試験 土の圧密試験		試料		1,000 各単位	歩A 当たり算出
	室内土質試験 土の圧密試験 1供試体/試料,,			時間的制約:なし 夜間制約作業時間:0.0	制約作業時間:0.0 冬期補正:なし	
	1)資材区分	地域資材(Pコード)		豪雪補正:なし 基本給時間:8.0	亜熱帯補正:なし 超勤時間:0.0	
	2)地域資材単価コード(P)	P45147		深夜時間:0.0		
	3)地区資材単価コード(J)					
	4)施設機械資材単価コード(K)					
P45147	室内土質試験 土の圧密試験 1供試体/試料	1.000	試料	53,700	53,700	
	合計				53,700	算出数量 1.000 各単位
	単価				53,700	
*** S単 - 5号 ***						
S02116	室内土質試験 土の透水試験		試料		1,000 各単位	歩A 当たり算出
	室内土質試験 土の透水試験 JIS A 1218 定水位法,,			時間的制約:なし 夜間制約作業時間:0.0	制約作業時間:0.0 冬期補正:なし	
	1)資材区分	地域資材(Pコード)		豪雪補正:なし 基本給時間:8.0	亜熱帯補正:なし 超勤時間:0.0	
	2)地域資材単価コード(P)	P45136		深夜時間:0.0		
	3)地区資材単価コード(J)					
	4)施設機械資材単価コード(K)					
P45136	室内土質試験 土の透水試験 JIS A 1218 定水位法	1.000	試料	30,500	30,500	
	合計				30,500	算出数量 1.000 各単位

事業名	一ツ瀬川農業水利事業
業務名	下茶加圧機他調査設計業務

業務別業務名: 調査業務

コード	名称	数量	単位	単価	金額	備考
	単 価				30,500	
	*** S単 - 6号 ***					
S02116	室内土質試験 土粒子の密度試験		試料		1,000 各単位	歩A 当たり算出
	室内土質試験 土粒子の密度試験 JIS A 1202 3個 / 試料,,			時間的制約:なし 夜間制約作業時間:0.0	制約作業時間:0.0 冬期補正:なし	
	1)資材区分 2)地域資材単価コード(P) 3)地区資材単価コード(J) 4)施設機械資材単価コード(K)	地域資材(Pコード) P45120		豪雪補正:なし 基本給時間:8.0 深夜時間:0.0	亜熱帯補正:なし 超勤時間:0.0	
P45120	室内土質試験 土粒子の密度試験 JIS A 1202 3個 / 試料	1.000	試料	6,030	6,030	算出数量 1,000 各単位
	合 計				6,030	
	単 価				6,030	
	*** S単 - 7号 ***					
S02116	室内土質試験 土の含水比試験		試料		1,000 各単位	歩A 当たり算出
	室内土質試験 土の含水比試験 JIS A 1203 3個 / 試料,,			時間的制約:なし 夜間制約作業時間:0.0	制約作業時間:0.0 冬期補正:なし	
	1)資材区分 2)地域資材単価コード(P) 3)地区資材単価コード(J) 4)施設機械資材単価コード(K)	地域資材(Pコード) P45121		豪雪補正:なし 基本給時間:8.0 深夜時間:0.0	亜熱帯補正:なし 超勤時間:0.0	
P45121	室内土質試験 土の含水比試験 JIS A 1203 3個 / 試料	1.000	試料	1,520	1,520	算出数量 1,000 各単位
	合 計				1,520	
	単 価				1,520	
	*** S単 - 8号 ***					
S02116	室内土質試験 土の液性限界試験		試料		1,000 各単位	歩A 当たり算出
	室内土質試験 土の液性限界試験 JIS A 1205 6点 / 試料,,			時間的制約:なし 夜間制約作業時間:0.0	制約作業時間:0.0 冬期補正:なし	
	1)資材区分 2)地域資材単価コード(P) 3)地区資材単価コード(J) 4)施設機械資材単価コード(K)	地域資材(Pコード) P45127		豪雪補正:なし 基本給時間:8.0 深夜時間:0.0	亜熱帯補正:なし 超勤時間:0.0	
P45127	室内土質試験 土の液性限界試験 JIS A 1205 6点 / 試料	1.000	試料	7,620	7,620	算出数量 1,000 各単位
	合 計				7,620	
	単 価				7,620	
	*** S単 - 9号 ***					
S02116	室内土質試験 土の塑性限界試験		試料		1,000 各単位	歩A 当たり算出
	室内土質試験 土の塑性限界試験 JIS A 1205 3個 / 試料,,			時間的制約:なし 夜間制約作業時間:0.0	制約作業時間:0.0 冬期補正:なし	
	1)資材区分 2)地域資材単価コード(P) 3)地区資材単価コード(J) 4)施設機械資材単価コード(K)	地域資材(Pコード) P45128		豪雪補正:なし 基本給時間:8.0 深夜時間:0.0	亜熱帯補正:なし 超勤時間:0.0	
P45128	室内土質試験 土の塑性限界試験 JIS A 1205 3個 / 試料	1.000	試料	3,690	3,690	算出数量 1,000 各単位
	合 計				3,690	
	単 価				3,690	
	*** S単 - 10号 ***					
S02116	軽油		L		1,000 各単位	歩A 当たり算出
	軽油 JIS 1.2号 スタンド,,			時間的制約:なし 夜間制約作業時間:0.0	制約作業時間:0.0 冬期補正:なし	
	1)資材区分 2)地域資材単価コード(P) 3)地区資材単価コード(J) 4)施設機械資材単価コード(K)	地域資材(Pコード) P34028		豪雪補正:なし 基本給時間:8.0 深夜時間:0.0	亜熱帯補正:なし 超勤時間:0.0	

事業名	一ツ瀬川農業水利事業
業務名	下茶加圧機場他調査設計業務

業務別業務名: 調査業務

コード	名称	数量	単位	単価	金額	備考
P34028	軽油 J I S 1 . 2号 スタンド	1.000	L	151	151	
	合計				151	算出数量 1.000 各単位
	単価				151	
	*** S単 - 11号 ***					
S02116	高速道路料金 (往復) 高速道路料金 (往復)		往復		1.000 各単位	歩A 当たり算出
	1)資材区分 2)地域資材単価コード (P) 3)地区資材単価コード (J) 4)施設機械資材単価コード (K)	地域資材 (Pコード) P96001		時間的制約:なし 夜間制約作業時間:0.0 豪雪補正:なし 基本給時間:8.0 深夜時間:0.0	制約作業時間:0.0 冬期補正:なし 亜熱帯補正:なし 超勤時間:0.0	
P96001	高速道路料金 (往復)	1.000	往復	8,708	8,708	
	合計				8,708	算出数量 1.000 各単位
	単価				8,708	
	*** S単 - 12号 ***					
S02124	運転手 (特殊) 運転手 (特殊)		人		1.000 人	歩A 当たり算出
	1)運転労務区分 2)労務単価算定区分	運転手 (特殊) 基 (A2)		時間的制約:なし 夜間制約作業時間:0.0 豪雪補正:なし 基本給時間:8.0 深夜時間:0.0	制約作業時間:0.0 冬期補正:なし 亜熱帯補正:なし 超勤時間:0.0	
R01021	運転手 (特殊)	1.000	人	27,100	27,100	
	合計				27,100	算出数量 1.000 人
	単価		人		27,100	
	*** S単 - 13号 ***					
S16001	トラック[クレーン装置付] トラック[クレーン装置付] A'-ストラック2t積 2.0t吊,, 運転1時間当たり算出		時間		1.000 各単位	歩A 当たり算出
	1)機械コード 単体が時間のみ 2)機械コード (同上)	MO3101 MO3101		時間的制約:なし 夜間制約作業時間:0.0 豪雪補正:なし 基本給時間:8.0 深夜時間:0.0	制約作業時間:0.0 冬期補正:なし 亜熱帯補正:なし 超勤時間:0.0	
	3)機械損料算出区分 4)運転1日当たり運転時間(T) 5)運転日に対する供用日の割合(YC) 6)単価計上区分 7)岩石補正区分 10)燃料消費量(入力の場合) 11)消耗部品の計上の有無 13)消耗部品費の適用条件(2) 14)名称(消耗部品) 15)規格(消耗部品)	運転1時間当たり算出 5.8時間 1.23 機械損料等のみ 岩石補正なし 0.0 消耗部品の計上しない 消耗部品なし - -				
MO3101	トラック[クレーン装置付] A'-ストラック2t積 2.0t吊	1.000	時間	1,390	1,390	
	合計				1,390	算出数量 1.000 各単位
	単価		各単位		1,390	
Y00001	単位					
	*** S単 - 14号 ***					
S62031	【機械ボーリング (地質調査用)】 【機械ボーリング (地質調査用)】 土質ボーリング (オルコア), 66,粘性土・シルト,,50m以下,鉛直下方		m		1.000 m	歩A 当たり算出
	1)作業区分 2)孔径区分 3)土質区分 5)せん孔深度 6)せん孔方向	土質ボーリング (オルコア) 66 粘性土・シルト 50m以下 鉛直下方		時間的制約:なし 夜間制約作業時間:0.0 豪雪補正:なし 基本給時間:8.0 深夜時間:0.0	制約作業時間:0.0 冬期補正:なし 亜熱帯補正:なし 超勤時間:0.0	
A30086	土質ボーリング (オルコア)ボーリング 深度50m以下) 66mm 粘性土・シルト 鉛直下方	1.000	m	14,700	14,700	

事業名	一ツ瀬川農業水利事業
業務名	下茶加圧機他調査設計業務

業務別業務名: 調査業務

コード	名称	数量	単位	単価	金額	備考
	合計				14,700	算出数量 1.000 m
	単価		m		14,700	
R04041	地質調査技師 外業	0.080	人	56,000	4,480	
R04042	主任地質調査員 外業	0.170	人	43,800	7,446	
R04043	地質調査員 外業	0.170	人	34,100	5,797	
	*** S単 - 15号 ***					
S62031	【機械ボーリング(地質調査用)】 【機械ボーリング(地質調査用)】 土質ボーリング(オルコア), 66,礫混じり土砂, 50m以下,鉛直下方		m		1,000 m	歩A 当たり算出
	1)作業区分	土質ボーリング(オルコア)		時間的制約:なし 夜間制約作業時間:0.0	制約作業時間:0.0	
	2)孔径区分	66		豪雪補正:なし 基本給時間:8.0	冬季補正:なし 亜熱帯補正:なし 超勤時間:0.0	
	3)土質区分	礫混じり土砂		深夜時間:0.0		
	5)せん孔深度	50m以下				
	6)せん孔方向	鉛直下方				
A30088	土質ボーリング(オルコア) 深度50m以下) 66mm 礫混じり土砂 鉛直下方	1.000	m	34,700	34,700	
	合計				34,700	算出数量 1.000 m
	単価		m		34,700	
R04041	地質調査技師 外業	0.150	人	56,000	8,400	
R04042	主任地質調査員 外業	0.290	人	43,800	12,702	
R04043	地質調査員 外業	0.290	人	34,100	9,889	
	*** S単 - 16号 ***					
S62033	【サウンディング及び原位置試験】 【サウンディング及び原位置試験】 標準貫入試験,粘性土・シルト,		回		1,000 [各単位]	歩A 当たり算出
	1)施工区分	標準貫入試験		時間的制約:なし 夜間制約作業時間:0.0	制約作業時間:0.0	
	2)規格区分	粘性土・シルト		豪雪補正:なし 基本給時間:8.0	冬季補正:なし 亜熱帯補正:なし 超勤時間:0.0	
				深夜時間:0.0		
A30051	標準貫入試験 粘性土・シルト	1.000	回	7,980	7,980	
	合計				7,980	算出数量 1.000 [各単位]
	単価		[各単位]		7,980	
R04041	地質調査技師 外業	0.030	人	56,000	1,680	
R04042	主任地質調査員 外業	0.060	人	43,800	2,628	
R04043	地質調査員 外業	0.060	人	34,100	2,046	
	*** S単 - 17号 ***					
S62033	【サウンディング及び原位置試験】 【サウンディング及び原位置試験】 標準貫入試験,礫混じり土砂,		回		1,000 [各単位]	歩A 当たり算出
	1)施工区分	標準貫入試験		時間的制約:なし 夜間制約作業時間:0.0	制約作業時間:0.0	
	2)規格区分	礫混じり土砂		豪雪補正:なし 基本給時間:8.0	冬季補正:なし 亜熱帯補正:なし 超勤時間:0.0	
				深夜時間:0.0		
A30053	標準貫入試験 礫混じり土砂	1.000	回	14,900	14,900	
	合計				14,900	算出数量 1.000 [各単位]
	単価		[各単位]		14,900	
R04041	地質調査技師 外業	0.050	人	56,000	2,800	
R04042	主任地質調査員 外業	0.090	人	43,800	3,942	
R04043	地質調査員 外業	0.090	人	34,100	3,069	

事業名	一ツ瀬川農業水利事業
業務名	下茶加圧機場他調査設計業務

業務別業務名: 調査業務

コード	名称	数量	単位	単価	金額	備考
*** S単 - 18号 ***						
S62036	【足場仮設】 【足場仮設】 平坦地足場,高さ0.3m以下,50m以下		箇所		1,000	歩A 当たり算出
	1)施工区分	平坦地足場		時間的制約:なし 夜間制約作業時間:0.0	制約作業時間:0.0 冬期補正:なし	
	2)規格	高さ0.3m以下		豪雪補正:なし 基本給時間:8.0	亜熱帯補正:なし 超勤時間:0.0	
	3)深度区分	50m以下		深夜時間:0.0		
A30130	平坦地足場 板材足場(0.3m以下)	1.000	箇所	64,300	64,300	
	合計				64,300	算出数量 1.000 箇所
	単価		箇所	64,300		
R04042	主任地質調査員 外業	0.250	人	43,800	10,950	
R04043	地質調査員 外業	0.500	人	34,100	17,050	
*** S単 - 19号 ***						
S62037	【準備及び跡片付け】 【準備及び跡片付け】		業務		1,000	歩A 当たり算出
	1)準備及び跡片付け	計上する		時間的制約:なし 夜間制約作業時間:0.0	制約作業時間:0.0 冬期補正:なし	
				豪雪補正:なし 基本給時間:8.0	亜熱帯補正:なし 超勤時間:0.0	
				深夜時間:0.0		
A30141	準備及び跡片付け	1.000	業務	277,000	277,000	
	合計				277,000	算出数量 1.000 業務
	単価		業務	277,000		
R04041	地質調査技師 外業	1.000	人	56,000	56,000	
R04042	主任地質調査員 外業	1.000	人	43,800	43,800	
R04043	地質調査員 外業	0.500	人	34,100	17,050	
*** S単 - 20号 ***						
S62039	【その他間接調査費】 【その他間接調査費】 0箇所,3箇所,0箇所		業務		1,000	歩A 当たり算出
	1)環境保全	0箇所		時間的制約:なし 夜間制約作業時間:0.0	制約作業時間:0.0 冬期補正:なし	
	2)調査孔閉塞	3箇所		豪雪補正:なし 基本給時間:8.0	亜熱帯補正:なし 超勤時間:0.0	
	3)給水費	0箇所		深夜時間:0.0		
A30143	環境保全 仮囲い	0.000	箇所	57,600	0	
A30144	調査孔閉塞	3.000	箇所	7,390	22,170	
A30146	給水費(ポンプ運転) 20m以上150m以下	0.000	箇所	22,000	0	
	合計				22,170	算出数量 1.000 業務
	単価		業務	22,170		
R04042	主任地質調査員 外業	0.000	人	43,800	0	
R04043	地質調査員 外業	0.000	人	34,100	0	
R04042	主任地質調査員 外業	0.330	人	43,800	14,454	
R04043	地質調査員 外業	0.330	人	34,100	11,253	
*** S単 - 21号 ***						
S62040	【資料整理とりまとめ(一般調査業務費)】 【資料整理とりまとめ(一般調査業務費)】 3,0		業務		1,000	歩A 当たり算出
	1)対象土質サ-リク'本数	3		時間的制約:なし 夜間制約作業時間:0.0	制約作業時間:0.0 冬期補正:なし	
	2)対象岩盤サ-リク'本数	0		豪雪補正:なし 基本給時間:8.0	亜熱帯補正:なし 超勤時間:0.0	
				深夜時間:0.0		

事業名	一ツ瀬川農業水利事業
業務名	下茶加圧機場他調査設計業務

業務別業務名: 調査業務

コード	名称	数量	単位	単価	金額	備考
A30153	資料整理とりまとめ 一般調査業務費	0.880	業務	106,000	93,280	
	合計				93,280	算出数量 1.000 業務
	単価		業務		93,280	
	*** S単 - 22号 ***					
S62041	【断面図等の作成(一般調査業務費)】		業務		1.000 業務	歩A 当たり算出
	【断面図等の作成(一般調査業務費)】 3,0			時間的制約:なし 夜間制約作業時間:0.0	制約作業時間:0.0 冬期補正:なし	
	1)対象土質が'-リグ'本数	3		豪雪補正:なし	亜熱帯補正:なし	
	2)対象岩盤が'-リグ'本数	0		基本給時間:8.0 深夜時間:0.0	超勤時間:0.0	
A30155	断面図等の作成 一般調査業務費	0.880	業務	106,000	93,280	
	合計				93,280	算出数量 1.000 業務
	単価		業務		93,280	
	*** S単 - 23号 ***					
S62047	【地盤情報検定費】		本		1.000 本	歩A 当たり算出
	【地盤情報検定費】 A検定			時間的制約:なし 夜間制約作業時間:0.0	制約作業時間:0.0 冬期補正:なし	
	1)検定区分	A検定		豪雪補正:なし 基本給時間:8.0 深夜時間:0.0	亜熱帯補正:なし 超勤時間:0.0	
A30171	地盤情報検定費 A検定	1.000	本	2,000	2,000	
	合計				2,000	算出数量 1.000 本
	単価				2,000	
	*** S単 - 24号 ***					
S63001	調査業務基準日額		式		1.000 式	歩A 当たり算出
	調査業務基準日額 1.00人,1.00人,1.00人,0日,1日			時間的制約:なし 夜間制約作業時間:0.0	制約作業時間:0.0 冬期補正:なし	
	1)地質調査技師の人数	1.00人		豪雪補正:なし	亜熱帯補正:なし	
	2)主任地質調査員の人数	1.00人		基本給時間:8.0	超勤時間:0.0	
	3)地質調査員の人数	1.00人		深夜時間:0.0		
	4)打合せ日数	0.000日				
	5)往復移動日数	1.000日				
R04041	地質調査技師	1.000	人	56,000	56,000	
R04042	主任地質調査員	1.000	人	43,800	43,800	
R04043	地質調査員	1.000	人	34,100	34,100	
	合計				133,900	算出数量 1.000 式
	単価		式		133,900	

事業名	一ツ瀬川農業水利事業
業務名	下茶加圧機場他調査設計業務

業務別業務名: 調査業務

コード	名称	数量	単位	単価	金額	備考
	*** X単 - 1号 ***					
X63005	旅費交通費(調査外業宿泊用)		式		1.000	歩A 当たり算出
	旅費交通費(調査外業宿泊用) ライトバン,1.00日,2日,3時間			時間的制約:なし 夜間制約作業時間:0.0	制約作業時間:0.0 冬期補正:なし	
	1)交通機関区分	ライトバン		豪雪補正:なし	亜熱帯補正:なし	
	2)高速道路往復料金(税別)	8.708		基本給時間:8.0	超勤時間:0.0	
	3)鉄道往復料金[全員分合算](税別)	0		深夜時間:0.0		
	4)バス往復料金[全員分合算](税別)	0				
	5)船舶往復料金[全員分合算](税別)	0				
	6)航空往復料金[全員分合算](税別)	0				
	7)往復移動日数	1.00日				
	8)ライトバン使用日数	2日				
	9)時間区分	3時間				
	10)地質調査技師外業日数	8.311日				
	11)主任地質調査員外業日数	16.318日				
	12)地質調査員外業日数	16.568日				
	13)宿泊料金1人当料金(税別)	0円				
	14)宿泊手当1人当料金(税別)	0円				
P54301	高速道路等料金 消費税抜き		1.000 式	8,708	8,708	
M28121	ライトバン[ガソリンエンジン二輪駆動] 乗車定員5名 排気量1.5L	2.000	日	1,960	3,920	
P34001	ガソリン JIS2号 レギュラースタンド	16.200	L	169	2,738	
	合計				15,366	算出数量 1.000 式
	単価		式		15,366	

事業名	一ツ瀬川農業水利事業
業務名	下茶加圧機場他調査設計業務

業務別業務名: 調査業務 (解析)

コード	名称	数量	単位	単価	金額	備考
*** S単 - 1号 ***						
S62042	【既存資料の収集・現地調査】		業務		1,000	業務 歩A 当たり算出
	【既存資料の収集・現地調査】 3.0			時間的制約:なし 夜間制約作業時間:0.0	制約作業時間:0.0 冬期補正:なし	
	1)対象土質観測-リソグ'本数	3		豪雪補正:なし	亜熱帯補正:なし	
	2)対象岩盤観測-リソグ'本数	0		基本給時間:8.0	超勤時間:0.0	
				深夜時間:0.0		
A30164	既存資料の収集・現地調査<新積算法> 解析等調査業務費<新積算法単価>	0.900	業務	113,000	101,700	
	合計				101,700	算出数量 1.000 業務
	単価		業務		101,700	
*** S単 - 2号 ***						
S62043	【資料整理とりまとめ(解析等調査業務費)】		業務		1,000	業務 歩A 当たり算出
	【資料整理とりまとめ(解析等調査業務費)】 3.0			時間的制約:なし 夜間制約作業時間:0.0	制約作業時間:0.0 冬期補正:なし	
	1)対象土質観測-リソグ'本数	3		豪雪補正:なし	亜熱帯補正:なし	
	2)対象岩盤観測-リソグ'本数	0		基本給時間:8.0	超勤時間:0.0	
				深夜時間:0.0		
A30165	資料整理とりまとめ<新積算法> 解析等調査業務費<新積算法単価>	0.880	業務	90,000	79,200	
	合計				79,200	算出数量 1.000 業務
	単価		業務		79,200	
*** S単 - 3号 ***						
S62044	【断面図等の作成(解析等調査業務)】		業務		1,000	業務 歩A 当たり算出
	【断面図等の作成(解析等調査業務)】 3.0			時間的制約:なし 夜間制約作業時間:0.0	制約作業時間:0.0 冬期補正:なし	
	1)対象土質観測-リソグ'本数	3		豪雪補正:なし	亜熱帯補正:なし	
	2)対象岩盤観測-リソグ'本数	0		基本給時間:8.0	超勤時間:0.0	
				深夜時間:0.0		
A30166	断面図等作成<新積算法> 解析等調査業務費<新積算法単価>	0.880	業務	87,900	77,352	
	合計				77,352	算出数量 1.000 業務
	単価		業務		77,352	
*** S単 - 4号 ***						
S62045	【総合解析とりまとめ】		業務		1,000	業務 歩A 当たり算出
	【総合解析とりまとめ】 3.0,0~3種			時間的制約:なし 夜間制約作業時間:0.0	制約作業時間:0.0 冬期補正:なし	
	1)対象土質観測-リソグ'本数	3		豪雪補正:なし	亜熱帯補正:なし	
	2)対象岩盤観測-リソグ'本数	0		基本給時間:8.0	超勤時間:0.0	
	3)試験種目数	0~3種		深夜時間:0.0		
A30167	総合解析とりまとめ<新積算法> 解析等調査業務費<新積算法単価>	0.940	業務	486,000	456,840	
	合計				456,840	算出数量 1.000 業務
	単価		業務		456,840	
*** S単 - 5号 ***						
S62048	計画準備		業務		1,000	業務 歩A 当たり算出
	計画準備 計上する			時間的制約:なし 夜間制約作業時間:0.0	制約作業時間:0.0 冬期補正:なし	
	1)計画準備	計上する		豪雪補正:なし	亜熱帯補正:なし	
				基本給時間:8.0	超勤時間:0.0	
				深夜時間:0.0		
R04003	主任技師 内業	1.500	人	66,900	100,350	
R04004	技師 (A) 内業	2.500	人	59,600	149,000	

事業名	一ツ瀬川農業水利事業
業務名	下茶加圧機場他調査設計業務

業務別業務名:設計業務

コード	名称(規格)	数量	単位	単価	金額	備考
S02115	*** S単 - 1号 *** 技術員 技術員		人	36,100		歩A・単A
S02116	*** S単 - 2号 *** 高速道路料金(往復) 高速道路料金(往復) 消費税抜		往復	8,708		歩A・単A
S02116	*** S単 - 3号 *** ガソリン ガソリン JIS2号 レギュラースタンド		L	169		歩A・単A
S16001	*** S単 - 4号 *** ライトバン[ガソリンエンジン二輪駆動] ライトバン[ガソリンエンジン二輪駆動] 乗車定員5名 排気量1.5L,運転1日当たり算出		日	1,960		歩A・単A
S60008	*** S単 - 5号 *** 実施設計 ポンプ場 実施設計 ポンプ場 難易度補正,用水機場(揚程が20m以上),0.3<Q<1.0m3/s,杭基礎,1.00		式	9,079,704		歩A・単A
S63003	*** S単 - 6号 *** 簡易仕切弁 口径400mm以下 設計労務(直接人件費内業)		式	920,205		歩A・単A
S63003	*** S単 - 7号 *** 簡易仕切弁 口径450mm以上 900mm以下 設計労務(直接人件費内業)		式	1,114,935		歩A・単A
S63003	*** S単 - 8号 *** 照査 設計労務(直接人件費内業)		式	100,350		歩A・単A
S63007	*** S単 - 9号 *** 設計労務(直接人件費外業) 設計労務(直接人件費外業)		式	175,000		歩A・単A
S63010	*** S単 - 10号 *** 打合せ(設計業務基準日額) 打合せ(設計業務基準日額) 頭首工・トンネル・用排水機場,着手前・最終,1.00人,1.00人,0.00人,0.00人, 0.5日,0.8日		回	164,450		歩A・単A
S63010	*** S単 - 11号 *** 打合せ(設計業務基準日額) 打合せ(設計業務基準日額) 頭首工・トンネル・用排水機場,中間,0.00人,2.00人,1.00人,0.00人,0.5日,0. 8日		回	218,010		歩A・単A
S63010	*** S単 - 12号 *** 打合せ(設計業務基準日額)照査 打合せ(設計業務基準日額) 一般工種,着手前・最終,0.50人,0.00人,0.00人,0.00人,0.5日,0.8日		回	43,485		歩A・単A
S63017	*** S単 - 13号 *** 旅費交通費(設計外業宿泊用) 旅費交通費(設計外業宿泊用) ライトバン,1.00日,2日,3時間		式	15,366		歩A・単A
S63023	*** S単 - 14号 *** 電子納品版業務報告書作成 電子納品版業務報告書作成 1,A - 4,500,5cm,0		式	7,341		歩A・単A
T00001	*** T単 - 1号 *** 打合せ(設計旅費・交通費)		回	13,406		歩A・単A
T00002	*** T単 - 2号 *** 公開用成果品作成費		式	18,050		歩A・単A

事業名	一ツ瀬川農業水利事業
業務名	下茶加圧機場他調査設計業務

業務別業務名: 設計業務

コード	名称	数量	単位	単価	金額	備考
*** S単 - 1号 ***						
S02115	技術員		人		1,000	歩A 当たり算出
	技術員			時間的制約:なし 夜間制約作業時間:0.0	制約作業時間:0.0 冬期補正:なし	
	1)労務コード 2)労務単価算定区分	R04007 基(B)		豪雪補正:なし 基本給時間:8.0 深夜時間:0.0	亜熱帯補正:なし 超勤時間:0.0	
R04007	技術員	1.000	人	36,100	36,100	
	合計				36,100	算出数量 1.000 人
	単価				36,100	
*** S単 - 2号 ***						
S02116	高速道路料金(往復)		往復		1,000 各単位	歩A 当たり算出
	高速道路料金(往復) 消費税抜			時間的制約:なし 夜間制約作業時間:0.0	制約作業時間:0.0 冬期補正:なし	
	1)資材区分 2)地域資材単価コード(P) 3)地区資材単価コード(J) 4)施設機械資材単価コード(K)	地域資材(Pコード) P96001		豪雪補正:なし 基本給時間:8.0 深夜時間:0.0	亜熱帯補正:なし 超勤時間:0.0	
P96001	高速道路料金(往復) 消費税抜	1.000	往復	8,708	8,708	
	合計				8,708	算出数量 1.000 各単位
	単価				8,708	
*** S単 - 3号 ***						
S02116	ガソリン		L		1,000 各単位	歩A 当たり算出
	ガソリン JIS2号 レギュラースタンド			時間的制約:なし 夜間制約作業時間:0.0	制約作業時間:0.0 冬期補正:なし	
	1)資材区分 2)地域資材単価コード(P) 3)地区資材単価コード(J) 4)施設機械資材単価コード(K)	地域資材(Pコード) P34001		豪雪補正:なし 基本給時間:8.0 深夜時間:0.0	亜熱帯補正:なし 超勤時間:0.0	
P34001	ガソリン JIS2号 レギュラースタンド	1.000	L	169	169	
	合計				169	算出数量 1.000 各単位
	単価				169	
*** S単 - 4号 ***						
S16001	ライオン[カ]リエンジ 二輪駆動		日		1,000 各単位	歩A 当たり算出
	ライオン[カ]リエンジ 二輪駆動 乗車定員5名 排気量1.5L 運転1日当たり算出			時間的制約:なし 夜間制約作業時間:0.0	制約作業時間:0.0 冬期補正:なし	
	1)機械コード 単位が時間のみ 2)機械コード(同上) 3)機械損料算出区分 4)運転1日当たり運転時間(T) 5)運転日に対する供用日の割合(YC) 6)単価計上区分 7)岩石補正区分 10)燃料消費量(入力の場合) 11)消耗部品の計上の有無 13)消耗部品費の適用条件(2) 14)名称(消耗部品) 15)規格(消耗部品)	M28121 M28121 運転1日当たり算出 3.6時間 1.19 機械損料等のみ 岩石補正なし 0.0 消耗部品を計上しない 消耗部品なし - -		豪雪補正:なし 基本給時間:8.0 深夜時間:0.0	亜熱帯補正:なし 超勤時間:0.0	
M28121	ライオン[カ]リエンジ 二輪駆動 乗車定員5名 排気量1.5L	1.000	日	1,960	1,960	
	合計				1,960	算出数量 1.000 各単位
	単価		各単位		1,960	
Y00001	単位					
*** S単 - 5号 ***						
S60008	実施設計 ポンプ場		式		1,000 式	歩A 当たり算出

事業名	一ツ瀬川農業水利事業
業務名	下茶加圧機場他調査設計業務

業務別業務名: 設計業務

コード	名称	数量	単位	単価	金額	備考
S63003	簡易仕切弁 口径400mm以下 設計労務(直接人件費内業)		式		1.000 式	歩A 当たり算出
	1)主任技術者の人数	0.00人				時間的制約:なし 夜間制約作業時間:0.0 制約作業時間:0.0 冬季補正:なし
	2)技師長の人数	0.00人				豪雪補正:なし 基本給時間:8.0 亜熱帯補正:なし 超勤時間:0.0
	3)主任技師の人数	0.00人				深夜時間:0.0
	4)技師Aの人数	4.05人				
	5)技師Bの人数	6.30人				
	6)技師Cの人数	7.65人				
	7)技術員の人数	1.80人				
R04004	技師(A)	4.050	人	59,600	241,380	
R04005	技師(B)	6.300	人	48,500	305,550	
R04006	技師(C)	7.650	人	40,300	308,295	
R04007	技術員	1.800	人	36,100	64,980	
	合計				920,205	算出数量 1.000 式
	単価		式		920,205	
	*** S単 - 7号 ***					
S63003	簡易仕切弁 口径450mm以上 900mm以下 設計労務(直接人件費内業)		式		1.000 式	歩A 当たり算出
	1)主任技術者の人数	0.00人				時間的制約:なし 夜間制約作業時間:0.0 制約作業時間:0.0 冬季補正:なし
	2)技師長の人数	0.00人				豪雪補正:なし 基本給時間:8.0 亜熱帯補正:なし 超勤時間:0.0
	3)主任技師の人数	0.00人				深夜時間:0.0
	4)技師Aの人数	4.50人				
	5)技師Bの人数	6.75人				
	6)技師Cの人数	10.20人				
	7)技術員の人数	3.00人				
R04004	技師(A)	4.500	人	59,600	268,200	
R04005	技師(B)	6.750	人	48,500	327,375	
R04006	技師(C)	10.200	人	40,300	411,060	
R04007	技術員	3.000	人	36,100	108,300	
	合計				1,114,935	算出数量 1.000 式
	単価		式		1,114,935	
	*** S単 - 8号 ***					
S63003	照査 設計労務(直接人件費内業)		式		1.000 式	歩A 当たり算出
	1)主任技術者の人数	0.00人				時間的制約:なし 夜間制約作業時間:0.0 制約作業時間:0.0 冬季補正:なし
	2)技師長の人数	0.00人				豪雪補正:なし 基本給時間:8.0 亜熱帯補正:なし 超勤時間:0.0
	3)主任技師の人数	1.50人				深夜時間:0.0
	4)技師Aの人数	0.00人				
	5)技師Bの人数	0.00人				
	6)技師Cの人数	0.00人				
	7)技術員の人数	0.00人				
R04003	主任技師	1.500	人	66,900	100,350	
	合計				100,350	算出数量 1.000 式
	単価		式		100,350	
	*** S単 - 9号 ***					
S63007	設計労務(直接人件費外業)		式		1.000 式	歩A 当たり算出
	1)主任技術者の人数	0.00人				時間的制約:なし 夜間制約作業時間:0.0 制約作業時間:0.0 冬季補正:なし
	2)技師長の人数	0.00人				豪雪補正:なし 基本給時間:8.0 亜熱帯補正:なし 超勤時間:0.0
	3)主任技師の人数	1.00人				深夜時間:0.0
	4)技師Aの人数	1.00人				

事業名	一ツ瀬川農業水利事業
業務名	下茶加圧機他調査設計業務

業務別業務名: 設計業務

コード	名称	数量	単位	単価	金額	備考
	5) 技師Bの人数	1.00人				
	6) 技師Cの人数	0.00人				
	7) 技術員の人数	0.00人				
R04003	主任技師 外業	1.000	人	66,900	66,900	
R04004	技師(A) 外業	1.000	人	59,600	59,600	
R04005	技師(B) 外業	1.000	人	48,500	48,500	
	合計				175,000	算出数量 1.000 式
	単価		式		175,000	
	*** S単 - 10号 ***					
S63010	打合せ(設計業務基準日額)		回		1.000 回	歩A 当たり算出
	打合せ(設計業務基準日額) 頭首工・トンネル・用排水機場, 着手前・最終, 1.00人, 1.00人, 0.00人, 0.00人, 0.5日, 0.8日			時間的制約: なし 夜間制約作業時間: 0.0 豪雪補正: なし 基本給時間: 8.0	制約作業時間: 0.0 冬期補正: なし 亜熱帯補正: なし 超勤時間: 0.0	
	1) 設計工種	頭首工・トンネル・用排水機場		深夜時間: 0.0		
	2) 打合せ	着手前・最終				
	3) 設計用主任技師人数	1.00人				
	4) 設計用技師(A)人数	1.00人				
	5) 設計用技師(B)人数	0.00人				
	6) 設計用技師(C)人数	0.00人				
	7) 打合せ日数	0.500日				
	8) 往復移動日数	0.800日				
R04003	主任技師	1.300	人	66,900	86,970	
R04004	技師(A)	1.300	人	59,600	77,480	
	合計				164,450	算出数量 1.000 回
	単価		回		164,450	
	*** S単 - 11号 ***					
S63010	打合せ(設計業務基準日額)		回		1.000 回	歩A 当たり算出
	打合せ(設計業務基準日額) 頭首工・トンネル・用排水機場, 中間, 0.00人, 2.00人, 1.00人, 0.00人, 0.5日, 0.8日			時間的制約: なし 夜間制約作業時間: 0.0 豪雪補正: なし 基本給時間: 8.0	制約作業時間: 0.0 冬期補正: なし 亜熱帯補正: なし 超勤時間: 0.0	
	1) 設計工種	頭首工・トンネル・用排水機場		深夜時間: 0.0		
	2) 打合せ	中間				
	3) 設計用主任技師人数	0.00人				
	4) 設計用技師(A)人数	2.00人				
	5) 設計用技師(B)人数	1.00人				
	6) 設計用技師(C)人数	0.00人				
	7) 打合せ日数	0.500日				
	8) 往復移動日数	0.800日				
R04004	技師(A)	2.600	人	59,600	154,960	
R04005	技師(B)	1.300	人	48,500	63,050	
	合計				218,010	算出数量 1.000 回
	単価		回		218,010	
	*** S単 - 12号 ***					
S63010	打合せ(設計業務基準日額) 照査		回		1.000 回	歩A 当たり算出
	打合せ(設計業務基準日額) 一般工種, 着手前・最終, 0.50人, 0.00人, 0.00人, 0.00人, 0.5日, 0.8日			時間的制約: なし 夜間制約作業時間: 0.0 豪雪補正: なし 基本給時間: 8.0	制約作業時間: 0.0 冬期補正: なし 亜熱帯補正: なし 超勤時間: 0.0	
	1) 設計工種	一般工種		深夜時間: 0.0		
	2) 打合せ	着手前・最終				
	3) 設計用主任技師人数	0.50人				
	4) 設計用技師(A)人数	0.00人				
	5) 設計用技師(B)人数	0.00人				
	6) 設計用技師(C)人数	0.00人				
	7) 打合せ日数	0.500日				
	8) 往復移動日数	0.800日				
R04003	主任技師	0.650	人	66,900	43,485	

事業名	一ツ瀬川農業水利事業
業務名	下茶加圧機他調査設計業務

業務別業務名: 設計業務

コード	名称	数量	単位	単価	金額	備考
	合計				43,485	算出数量 1.000 回
	単価		回		43,485	
	*** S単 - 13号 ***					
S63017	旅費交通費(設計外業宿泊用)		式		1.000 式	歩A 当たり算出
	旅費交通費(設計外業宿泊用) ライトバン,1.00日,2日,3時間			時間的制約:なし 夜間制約作業時間:0.0	制約作業時間:0.0 冬期補正:なし	
	1)交通機関区分	ライトバン		豪雪補正:なし 基本給時間:8.0	亜熱帯補正:なし 超勤時間:0.0	
	2)高速道路往復料金(税別)	8,708円		深夜時間:0.0		
	3)鉄道往復料金[全員分合算](税別)	0円				
	4)バス往復料金[全員分合算](税別)	0円				
	5)船舶往復料金[全員分合算](税別)	0円				
	6)航空往復料金[全員分合算](税別)	0円				
	7)往復移動日数	1.00日				
	8)ライトバン使用日数	2日				
	9)時間区分	3時間				
	10)技師長外業日数	0.000日				
	11)主任技師外業日数	1.220日				
	12)技師A外業日数	2.420日				
	13)技師B外業日数	2.040日				
	14)技師C外業日数	1.200日				
	15)技術員外業日数	0.000日				
	16)宿泊料金1人当料金(税別)	0円				
	17)宿泊手当1人当料金(税別)	0円				
P54301	高速道路等料金 消費税抜き	1.000	式	8,708	8,708	
M28121	ライトバン[ガソリンエンジン 二輪駆動] 乗車定員5名 排気量1.5L	2.000	日	1,960	3,920	
P34001	ガソリン JIS2号 レギュラースタンド	16.200	L	169	2,738	
	合計				15,366	算出数量 1.000 式
	単価		式		15,366	
	*** S単 - 14号 ***					
S63023	電子納品版業務報告書作成		式		1.000 式	歩A 当たり算出
	電子納品版業務報告書作成 1. A - 4,500,5cm,0			時間的制約:なし 夜間制約作業時間:0.0	制約作業時間:0.0 冬期補正:なし	
	1)報告書部数(部)	1.000		豪雪補正:なし 基本給時間:8.0	亜熱帯補正:なし 超勤時間:0.0	
	2)規格区分	A - 4		深夜時間:0.0		
	3)枚数区分(枚)	500				
	4)厚さ区分	5cm				
	5)CD-R枚数(枚)	0.000				
P43422	報告書焼付代(コピー) A - 4以下 500枚	1.000	部	6,750	6,750	
P43542	簡易加除式ファイル A 4縦型幅5cm(チューブ・パイプファイル)	1.000	冊	591	591	
P43602	C D - R C D - R (記録面色素フタロシアニン) 700MB	0.000	枚	47	0	
	合計				7,341	算出数量 1.000 式
	単価		式		7,341	

事業名	一ツ瀬川農業水利事業
業務名	下茶加圧機場他調査設計業務

業務別業務名: 施設機械設備設計業務

コード	名称	数量	単位	単価	金額	備考
	*** S単 - 1号 ***					
S60048	実施設計 用排水ポンプ設備		式		1,000	歩A 当たり算出
	実施設計 用排水ポンプ設備 渦巻、水中ポンプ, 350, 2, 通常のケーシング, 1			時間的制約: なし 夜間制約作業時間: 0.0	制約作業時間: 0.0 冬期補正: なし	
	1) 設備区分	渦巻、水中ポンプ		豪雪補正: なし	亜熱帯補正: なし	
	2) ポンプ口径 (X) mm	350		基本給時間: 8.0	超勤時間: 0.0	
	3) 台数	2		深夜時間: 0.0		
	4) 形式	通常のケーシング				
	5) 異種異口径種類	1				
	6) 1. 設計計画	計上する				
	7) 2. 基本事項	計上する				
	8) 3. 詳細事項	計上する				
	9) 4. 設計計算	計上する				
	10) 5. 設計図	計上する				
	11) 6. 材料計算	計上する				
	12) 7. 照査	計上する				
	13) 8. 概算	計上する				
	14) 設計計画の構成比率 (標準: 0.10)	0.10				
	15) 基本事項の構成比率 (標準: 0.11)	0.11				
	16) 詳細事項の構成比率 (標準: 0.16)	0.16				
	17) 設計計算の構成比率 (標準: 0.15)	0.15				
	18) 設計図の構成比率 (標準: 0.27)	0.27				
	19) 材料計算の構成比率 (標準: 0.08)	0.08				
	20) 照査の構成比率 (標準: 0.05)	0.05				
	21) 概算の構成比率 (標準: 0.08)	0.08				
R04002	技師長 内業	1.000	人	77,500	77,500	
R04003	主任技師 内業	5.300	人	66,900	354,570	
R04004	技師 (A) 内業	10.200	人	59,600	607,920	
R04005	技師 (B) 内業	12.100	人	48,500	586,850	
R04006	技師 (C) 内業	13.800	人	40,300	556,140	
R04007	技術員 内業	11.900	人	36,100	429,590	
	合計				2,612,570	算出数量 1,000 式
	単価		式		2,612,570	
	*** S単 - 2号 ***					
S60048	実施設計 用排水ポンプ設備		式		1,000	歩A 当たり算出
	実施設計 用排水ポンプ設備 渦巻、水中ポンプ, 150, 1, 通常のケーシング, 1			時間的制約: なし 夜間制約作業時間: 0.0	制約作業時間: 0.0 冬期補正: なし	
	1) 設備区分	渦巻、水中ポンプ		豪雪補正: なし	亜熱帯補正: なし	
	2) ポンプ口径 (X) mm	150		基本給時間: 8.0	超勤時間: 0.0	
	3) 台数	1		深夜時間: 0.0		
	4) 形式	通常のケーシング				
	5) 異種異口径種類	1				
	6) 1. 設計計画	計上する				
	7) 2. 基本事項	計上する				
	8) 3. 詳細事項	計上する				
	9) 4. 設計計算	計上する				
	10) 5. 設計図	計上する				
	11) 6. 材料計算	計上する				
	12) 7. 照査	計上する				
	13) 8. 概算	計上する				
	14) 設計計画の構成比率 (標準: 0.10)	0.10				
	15) 基本事項の構成比率 (標準: 0.11)	0.11				
	16) 詳細事項の構成比率 (標準: 0.16)	0.16				
	17) 設計計算の構成比率 (標準: 0.15)	0.15				
	18) 設計図の構成比率 (標準: 0.27)	0.27				
	19) 材料計算の構成比率 (標準: 0.08)	0.08				
	20) 照査の構成比率 (標準: 0.05)	0.05				
	21) 概算の構成比率 (標準: 0.08)	0.08				
R04002	技師長 内業	0.800	人	77,500	62,000	
R04003	主任技師 内業	4.200	人	66,900	280,980	
R04004	技師 (A) 内業	8.200	人	59,600	488,720	
R04005	技師 (B) 内業	9.700	人	48,500	470,450	
R04006	技師 (C) 内業	11.100	人	40,300	447,330	
R04007	技術員 内業	9.500	人	36,100	342,950	

令和7年度 一ツ瀬川農業水利事業
下茶加圧機場他調査設計業務

特 別 仕 様 書

九州農政局一ツ瀬川農業水利事業所

第1章 総則

第1-1条 (適用範囲)

令和7年度 一ツ瀬川農業水利事業 下茶加圧機場他調査設計業務の施行にあたっては、農林水産省農村振興局制定「設計業務共通仕様書」(以下「共通仕様書(設)」という。)、**「地質・土質調査業務共通仕様書」**(以下「共通仕様書(地)」という。)によるほか、同仕様書に対する特記及び追加事項は、この特別仕様書によるものとする。

第1-2条 (目的)

本業務は、一ツ瀬川農業水利事業の一環として、実施する下茶加圧機場建設に必要な実施設計及び調査を行うものである。

第1-3条 (場所)

本業務における対象施設は、宮崎県西都市、児湯郡高鍋町、新富町地内で、別添位置図に示すとおりである。

第1-4条 (土地の立入り等)

作業実施のための土地の立入り等は、共通仕様書(設)第1-16条によるが、作業に伴う立木伐採等については、事前に伐採範囲の打ち合わせを監督職員と行い、所有者の承諾を得た後に伐採を行う。

第1-5条 (低入札価格契約における第三者照査)

- 1 予算決算及び会計令(以下、「予決令」という。)第85条の基準に基づく価格(以下、「調査基準価格」という。)を下回る価格で契約した場合には、受注者は「業務請負契約書第11条照査技術者」及び「共通仕様書(設)第1-7条照査技術者及び照査の実施」については、受注者が自ら行う照査とは別に、受注者の責任において共通仕様書(設)等を基本とする第三者の照査(以下、「第三者照査」という。)を実施しなければならない。
- 2 第三者照査の企業に要求される資格
 - (1) 予決令第98条において準用する予決令第70条及び第71条の規定に該当していないこと。
 - (2) 九州農政局において、令和7、8年度(当該業種区分)の一般競争(指名競争)参加資格の認定を受けていること。
 - (3) 九州農政局長から、建設コンサルタント業務等に関し指名停止を受けている期間中でないこと。
 - (4) 共通仕様書(設)第1-30条守秘義務を遵守できるものであること。
 - (5) 中立的、公平な立場で照査が可能な者であること。なお、第三者照査を実施するものは受注者との関係において、以下の基準のいずれかに該当する関係がないこと。

- ① 資本関係
 - (ア) 親会社と子会社の関係にある
 - (イ) 親会社を同じくする子会社同士の関係にある
- ② 人的関係
 - (ア) 一方の会社の役員が、他方の会社の役員を現に兼ねている
- 3 第三者照査を行う照査技術者に要求される資格
 - 第三者照査を行う照査技術者は、受注者が配置する照査技術者と同等の能力と経験を有する以下の者であること。
 - 照査技術者と同等の同種又は類似業務実績を有する者
 - 照査技術者と同等の技術者資格を有する者
- 4 照査技術者の通知
 - 受注者は、自ら行う照査の他に、第三者照査を行う照査技術者を定め発注者に通知するものとする。
- 5 照査計画
 - 受注者は、第三者の照査方法については、自ら行う照査とあわせて業務計画書に照査計画として、具体的な照査時期、照査事項等を定めなければならない。
 - また、照査結果及び照査状況については、その都度監督職員に報告しなければならない。
- 6 報告書原稿作成段階時打合せへの立会い
 - 特別仕様書第4-1条業務打合せに示す打合せのうち、報告書原稿作成段階での打合せ時には、第三者照査を行う照査技術者も立ち会うものとする。
- 7 第三者照査の照査技術者の AGRIS 登録
 - 共通仕様書（設）第1-12条の農業農村整備事業測量調査設計業務実績情報サービス（AGRIS）の登録に当たっては、第三者照査を行った照査技術者の実績登録は認めない。
- 8 契約不適合責任
 - 引き渡された成果物が種類又は品質に関して契約の内容に適合しないものであるときは、業務請負契約書第41条のとおり、受注者に対し、成果物の修補又は代替物の引渡しによる履行の追完を請求することができるものであり、第三者照査を実施したものが責任を負うものではない。

第1-6条（履行確実性評価の達成状況の確認）

本業務の受注にあたり、調査基準価格を下回る金額で受注した場合には、履行確実性評価の審査で提出した追加資料について、業務実施状況を踏まえた実施額に修正し、これを裏付ける資料とともに、業務完了検査時に提出するものとする。その上で、提出された資料をもとに以下の内容について履行確実性評価の達成状況を確認し、その結果を業務成績に反映させるものとする。

なお、業務完了検査時まで提出されない場合には以降の提出を受け付けず、業務成績

評定に厳格に反映させるものとする。

- ① 審査項目 a) ～ c) において、審査時に比較して正当な理由なく必要額を下回った場合
- ② 審査項目 d) において、審査時に比較して正当な理由なく再委託額が下回った場合
- ③ その他、業務計画書等に示された、実施体制、実施手順、工程計画が正当な理由なく異なる等、業務実施体制に関する問題が生じた場合
- ④ 業務成果品のミス、不備 等

第1-7条（一般事項）

業務請負契約書及び共通仕様書等に示す以外の一般事項は、次のとおりである。

- (1) 作業実施の順序、方法等は監督職員と密接な連絡を取り、作業の円滑な進捗を図るものとする。
- (2) 作業に従事する技術者は、対象業務に十分な知識と経験を有した者とする。
- (3) 受注者は常に業務内容を把握し、業務期間中に監督職員が資料の提出を求めた場合は速やかにこれに応じるものとする。
- (4) ボーリング及び土質等の調査位置は、別添施工位置図のとおりである。
なお、詳細については監督職員と現地立ち会いのうえ決定する。

第1-8条（管理技術者）

管理技術者は、共通仕様書（設）第1-6条第3項によるものとし、農業土木技術管理士以外の資格に係る該当する技術部門・選択科目は次のとおりである。

資 格	技 術 部 門	選 択 科 目
技術士	総合技術監理	機械－機械設計
		建設－鋼構造及びコンクリート
		農業－農業土木
		農業－農業農村工学
	機械	機械設計
	建設	鋼構造及びコンクリート
農業	農業土木、農業農村工学	
博士	当該業務に関連する学術部門	
シビルコンサルティング マネージャー	機械	
	鋼構造及びコンクリート	
	農業土木	

農業土木技術管理士、技術士（農業－農業土木）、技術士（農業－農業農村工学）及びシビルコンサルティングマネージャー（農業土木）については、ポンプ設備を含む施設の設計の実務経験を有することを記載した経歴書を監督職員に提出するものとする。

ただし、調査基準価格を下回る価格で契約した場合には、管理技術者は屋外で行う調査の実施に際して現場に常駐するとともに、作業日毎に業務の内容を監督職員に報告しな

なければならない。

なお、管理技術者が現場での常駐場所を定めた場合、あるいは変更した場合は監督職員に報告することとする。

第1-9条（照査技術者）

- (1) 照査技術者は、共通仕様書（設）第1-7条第2項によるものとし、農業土木技術管理士以外の資格に係る該当する技術部門・選択科目は次のとおりである。

資 格	技 術 部 門	選 択 科 目
技術士	総合技術監理	機械－機械設計
		建設－鋼構造及びコンクリート
		農業－農業土木
		農業－農業農村工学
	機械	機械設計
	建設	鋼構造及びコンクリート
	農業	農業土木、農業農村工学
博士	当該業務に関連する学術部門	
シビルコンサルティング マネージャー	機械	
	鋼構造及びコンクリート	
	農業土木	

農業土木技術管理士、技術士（農業－農業土木）、技術士（農業－農業農村工学）及びシビルコンサルティングマネージャー（農業土木）については、ポンプ設備を含む施設の設計の実務経験を有することを記載した経歴書を監督職員に提出するものとする。

- (2) 本業務における照査は、「設計業務照査の手引書（案）」（以下「照査手引書」という。）に基づき実施する。

また、「照査手引書」に基づく照査により作成した資料は、共通仕様書（設）第1-7条第5項に規定する報告書に含めて提出するものとする。

- (3) 当該業務の中で照査技術者は、管理技術者を兼務することはできない。

第1-10条（担当技術者）

- (1) 担当技術者は、共通仕様書（設）第1-8条によるものとする。

- (2) 担当技術者は、地質・土質調査業務と合わせ行う場合にあつては、地質・土質調査部門の担当技術者を含むものとする。

第1-11条（配置技術者の確認）

共通仕様書（設）第1-11条における業務組織計画の作成及び共通仕様書（設）第1-12条に基づく技術者情報の登録にあたっては、次によるものとする。

- (1) 受注者は、業務計画書の業務組織計画に配置技術者の所属・役職及び担当する分担

業務を明確に記載するものとする。なお、変更業務計画書において、業務組織計画を変更する際も同様とする。

- (2) 農業農村整備事業測量調査設計業務情報サービスへの技術者情報の登録は、業務計画書の業務組織計画において位置付けられた技術者を登録対象とする。

第1-12条 (保険加入)

受注者は、共通仕様書(設)第1-37条に示されている保険に加入している旨を業務計画書に明示しなければならない。また、監督職員から請求があった場合は、保険加入を証明する書類を提示しなければならない。

第2章 作業条件

第2-1条 (適用する図書)

本業務の実施にあたっては、以下の事項に留意して作業を進めるものとする。

番号	名 称	発行所	制定(改訂)年月
1	土地改良事業計画設計基準・設計「ポンプ場」	農林水産省 農村振興局	平成9年1月 (平成30年5月一部改正)
2	高Ns・高流速ポンプ設備計画設計技術指針	(一社)農業土木事業協会	平成18年3月
3	電気設備計画設計技術指針(高低圧編)	(一社)農業土木機械化協会	令和元年9月

第2-2条 (設計条件)

設計諸元は、次のとおりである。

(1) 下茶加圧機場

1) 主ポンプ

- 全揚程 50m
- 計画揚水量 0.451m³/s (1台あたり0.226m³/s)
- ポンプ口径 φ350
- 台数 2台
- 原動機の種類 かが形誘導電動機(トッランナーモータ)

2) 保圧ポンプ

- 全揚程 50m
- 計画揚水量 0.045m³/s
- ポンプ口径 φ150
- 台数 1台
- 原動機の種類 かが形誘導電動機(トッランナーモータ)

(2) 簡易仕切弁

- 1) 茶臼原幹線水路
- 5 - 1 - 1 号分水工 φ 150
 - 9 号排泥工 φ 250
 - 8 - 1 - 1 号分水工 φ 250
 - 8 - 1 - 2 号分水工 φ 200
 - 12号分水工 φ 350
 - 13 - 1、13 - 2 号分水工 φ 400
 - 13 - 3 号分水工 φ 400
- 2) 牛牧原幹線水路
- 4 - 2 号分水工 φ 600
- 3) 新田原幹線水路
- 7 - 2 - 1 号分水工 φ 350
 - 7 - 3 - 3 号分水工 φ 250
 - 新田原幹線 φ 900
- 4) 平伊倉幹線水路
- 11 - 1 号分水工 φ 450

第 2 - 3 条 (参考図書)

貸与資料は、次のとおりである。

番号	名 称	発行所	制定(改訂)年月
1	最新ポンプ設備工学ハンドブック	(一社)農業土木事業協会	平成 19 年 8 月
2	配電盤・制御盤の耐震設計指針(JEM-TR144)	(一社)日本電気工業会	平成 29 年 3 月
3	建築設備耐震設計・施工指針	(一社)日本建築センター	平成 26 年 9 月
4	建築電気設備の耐震設計・施工マニュアル	(一社)日本電設工業会 (一社)電気設備学会	平成 28 年 1 月

また、上記以外に必要な資料がある場合は監督職員と協議するものとする。

第 2 - 4 条 (貸与資料等)

貸与資料は、次のとおりである。

番号	貸 与 資 料	数量
1	令和 3 年度国営土地改良事業地区調査 一ツ瀬川地区施設整備計画資料作成業務 報告書	1 部
2	令和 4 年度一ツ瀬川農業水利事業 幹線水路バイパス管路路線計画検討業務 報告書	1 部
3	令和 4 年度一ツ瀬川農業水利事業 幹線水路バイパス管路測量業務 報告書	1 部

4	令和4年度一ツ瀬川農業水利事業 幹線水路バイパス水路実施設計（高鍋工区）業務 報告書	1部
5	令和4年度一ツ瀬川農業水利事業 幹線水路バイパス水路実施設計（新富工区）業務 報告書	1部
6	令和5年度一ツ瀬川農業水利事業 幹線水路バイパス水路実施設計（西都工区）業務 報告書	1部
7	令和5年度一ツ瀬川農業水利事業 幹線水路バイパス水路実施設計（木城工区）業務 報告書	1部
8	令和5年度一ツ瀬川農業水利事業 幹線水路バイパス水路実施設計（新富・高鍋工区）業務 報告書	1部
9	令和5年度一ツ瀬川農業水利事業 幹線水路付帯施設測量設計（その1）業務 報告書	1部
10	令和5年度一ツ瀬川農業水利事業 幹線水路付帯施設測量設計（その2）業務 報告書	1部
11	令和6年度一ツ瀬川農業水利事業 下茶加圧機場配水路測量業務 報告書	1部

また、上記以外に必要な資料がある場合は監督職員と協議するものとする。

第2-5条（貸与資料等の取扱い）

第2-4条に示す貸与資料等の取扱いは次のとおりとする。

- (1) 貸与資料等の記載事項に相互に矛盾がある場合、又は解釈に疑義が生じた場合は、監督職員と協議するものとする。
- (2) 貸与資料等は、原則として初回打合せ時に一括貸与するものとし、監督職員の請求があった場合のほか完了検査時に一括返納しなければならない。

第3章 作業内容

第3-1条（作業項目及び数量）

- (1) 調査にかかる作業項目及び数量は、次のとおりである。

なお、詳細は別表1【調査・解析・土質試験作業項目内訳表】に示すものとする。

作業項目表

作業項目	数量	備考
【一般調査】		
1. ボーリング調査	3孔	地盤情報登録対象
(1) 土質ボーリング	43.8m	
2. 標準貫入試験	45回	
3. 土質試験	1式	
4. 資料整理とりまとめ	1式	

5. 断面図等の作成 【解析等調査】	1 式	
1. 既存資料の収集・現地調査	1 式	
2. 資料整理とりまとめ	1 式	
3. 断面図等の作成	1 式	
4. 総合解析とりまとめ	1 式	

(2) 設計にかかる作業項目及び数量は、次のとおりである。

なお、詳細は別表【作業項目一覧表】別表 2、3、4 に示すものとする。

作業項目表

作 業 項 目	数 量	備 考
1. 設計業務		
(1) 下茶加圧機場		実施設計
1) ポンプ場	1 式	
(2) 簡易仕切弁		実施設計
1) 簡易仕切弁	1 式	
2. 施設機械設備設計業務		
(1) 下茶加圧機場		実施設計
1) ポンプ設備	1 式	

第 3 - 2 条 (作業の留意点)

業務の実施あたって、特に留意する点は次のとおりとする。

(1) 調査

1) ボーリング調査

ボーリング調査の調査方法は、共通仕様書(地)第 3 - 3 条に基づくものとする。

2) 標準貫入試験

標準貫入試験は、各ボーリング孔において地表より 1 m 毎に実施するものとする。

なお、試験方法は、共通仕様書(地)第 5 - 3 条に基づくものとする。

3) 土質試験

採取した試料の土質試験は、特に定めがない限り共通仕様書(地)第 11 - 1 条によるものとするが、詳細については、地盤材料試験法及び監督職員の指示による。

4) ボーリング成果

ボーリング成果は、共通仕様書(地)第 1 - 17 条に基づき、地盤情報を別途定める検定に関する技術を有する第三者機関による検定を受けた上で、発注者が指定する地盤情報データベースに登録しなければならない。

なお、検定の申込にあたり、地盤情報の公開・利用の可否について、発注者と協議を行うこととする。

5) ボーリング調査位置

ボーリング調査の詳細位置は監督職員と打合せのうえ決定するものとする。

(2) 設計

- 1) 設計に当たっては、造成される施設が必要な機能及び安全で所要の耐久性を有するとともに維持管理、施工性及び経済性について考慮しなければならない。
- 2) 電算機を使用する場合は、計算手法及びアウトプット等の様式について事前に監督職員の承諾を得るものとする。
- 3) 第2 - 4条及び共通仕様書に示す貸与資料や受注者が有する資料等を参考にした場合は、その出典を明示するものとする。
- 4) 施工上特に注意する点を特記する必要がある場合には、設計図面に記入するものとする。
- 5) 当該業務で実施するコスト縮減対策の検討作業に関し、検討の視点、施策の提案内容及び比較検討の過程や結果等の成果については、報告書中に「コスト縮減対策」の章を別途設定し、取りまとめるものとする。なお、コスト縮減に関する新技術や新工法等の選定にあたっては、農業農村整備民間技術情報データベース（NNTD）及び新技術情報システム（NETIS）等を積極的に活用しなければならない。
 - ・ 農業農村整備民間技術情報データベース（NNTD）については、http://www.nn-techinfo.jp/mdb_web/MdbTop.do を参照。
 - ・ 新技術情報システム（NETIS）は、<http://www.netis.mlit.go.jp/NetisRev/NewIndex.asp> を参照。
- 6) 土木工事に関する数量計算に当たっては、「工事工種の体系化」に基づき作成するものとする。

なお、「工事工種の体系化」に該当しない工種や用語については、監督職員と協議するものとする。

 - ・ 「工事工種の体系化」は http://www.maff.go.jp/j/nousin/seko/kouzi_kousyu/ を参照。
- 7) 施設機械に関する数量計算に当たっては、施設機械工事等数量算出要領（案）に基づき行うものとし、それ以外については、監督職員と協議するものとする。
- 8) 新農林水産省木材利用推進計画（平成22年12月）において、低層の公共建築物は原則として木造化を図るとともに、低層・高層にかかわらず内装等の木質化を促進することとしており、建築物の設計においてはこれに留意するものとする。

第3 - 3条（業務の成果品質確保対策）

契約後業務着手時並びに最終打合せ時において、受発注者間の設計方針、条件等の確認の場として、次の会議を設置するので、管理技術者等の受注者代表は、次の事項並びに「業務の成果品質確保対策」（<http://www.maff.go.jp/j/nousin/sekkei/index.html>）を十分に理解のうえ、対応するものとする。

(1) 業務確認会議

業務着手時に、管理技術者・担当技術者並びに事業所長、主任監督員（主催）、監督員が、設計方針、条件等の確認を一堂に会して実施することにより、業務の円滑な推進と成果物の品質確保を図るものとする。

1) 業務確認会議とは、発注者及び受注者が集まり、次の事項について確認を行う会議を開催するものである。なお、確認事項については変更する場合がある。

- ① 設計条件・前提条件
- ② 業務計画の妥当性
- ③ スケジュール
- ④ 設計変更内容
- ⑤ その他：事業間連携、資材選定チェック、コスト縮減、環境対策等の促進等

2) 会議の開催については、監督員が指示するものとする。なお、開催時期の変更、開催回数の追加が必要な場合は、監督員と協議するものとし、規定の打合せ時以外に開催する場合の費用については、必要に応じ設計変更で計上する。

(2) 合同現地踏査

管理技術者・担当技術者並びに事業所長、主任監督員（主催）、監督員が、必要に応じて合同で現地踏査を行うことにより、設計条件や施工の留意点、関連事業の情報、設計方針の明確化等、情報共有を図るものとする。

(3) 照査の確実な実施

業務の最終打合せ時において、成果物のうち照査報告書については、照査を実施した照査技術者自身による報告を原則とする。

また、最終打合せ時以外にあっても、必要に応じて、照査技術者自身からの照査報告を実施できるものとする。

(4) 当該業務成果による工事発注の際に、別途工事の受発注者が当該工事に対する「工事の施工効率向上対策」(<http://www.maff.go.jp/j/nousin/sekkei/index.html>)による工事円滑化会議及び設計変更確認会議を開催することとしており、同会議に出席要請があった場合には応じるものとする。なお、出席に必要な経費については、別途契約により対応することとする。

(5) 業務確認会議において確認した事項については、打合せ記録簿に記録し、相互に確認するものとする。

第3-4条（業務写真における黑板情報の電子化）

黑板情報の電子化は、被写体画像の撮影と同時に業務写真における黑板の記載情報の電子的記入を行うことにより、現場撮影の省力化、写真整理の効率化を図るものである。

受注者は、業務契約後に監督職員の承諾を得たうえで黑板情報の電子化を行うことができる。黑板情報の電子化を行う場合、受注者は、以下の(1)から(4)によりこれを実施するものとする。

(1) 使用する機器・ソフトウェア

受注者は、黒板情報の電子化に必要な機器・ソフトウェア等（以下、「機器等」という。）は、電子的記入ができるもので、かつ「電子政府における調達のために参照すべき暗号のリスト（CRYPTREC 暗号リスト）」（URL「<https://www.cryptrec.go.jp/list.html>」）に記載する基準を用いた信憑性確認機能（改ざん検知機能）を有するものを使用するものとする。

（２）機器等の導入

- １）黒板情報の電子化に必要な機器等は、受注者が準備するものとする。
- ２）受注者は、黒板情報の電子化に必要な機器等を選定し、監督職員の承諾を得なければならない。

（３）黒板情報の電子的記入に関する取扱い

- １）受注者は、（１）の機器等を用いて業務写真を撮影する場合は、被写体と黒板情報を電子画像として同時に記録してもよいこととする。
- ２）本業務の業務写真の取扱いは、「電子化写真データの作成要領（案）」によるものとする。

なお、上記１）に示す黒板情報の電子的記入については、「電子化写真データの作成要領（案）６写真編集等」に示す「写真編集」には該当しないものとする。

- ３）黒板情報の電子化を適用する場合は、従来型の黒板を写し込んだ写真を撮影する必要はない。

（４）写真の納品

受注者は、（３）に示す黒板情報の電子化を行った写真を、業務完了時に発注者へ納品するものとする。

なお、受注者は納品時に URL（https://dcpadv.jcomsia.org/photofinder/pac_auth.php）のチェックシステム（信憑性チェックツール）又はチェックシステム（信憑性チェックツール）を搭載した写真管理ソフトウェアを用いて、黒板情報を電子化した写真の信憑性確認を行い、その結果を監督職員へ提出するものとする。

（５）費用

機器等の導入に要する費用は、従来の黒板に代わるものであり、直接経費に含まれる。

第４章 打合せ

第４－１条（打合せ）

共通仕様書（設）第１－１０条による打合せについては、主として次の段階で行うものとする。

また、初回及び最終回の打合せには管理技術者が出席するものとする。

初 回 設計作業着手の段階

第２回 中間打合せ（基本条件整理段階）

第３回 中間打合せ（計画・設計段階）

第4回 中間打合せ（施工計画段階）

最終回 報告書原稿作成段階

なお、業務を適正かつ円滑に実施するために、受注者の業務担当は、業務打合せ記録簿を作成し、上記の打合せの都度内容について、監督職員と相互に確認するものとする。

ただし、調査基準価格を下回る価格で契約した場合には、上記に定める打合せを含め、受注者の責により管理技術者の立会いの上で打合せ等を行うこととし、設計変更の対象とはしない。

その際、管理技術者は、共通仕様書（設）第1～11条に定める業務計画書に基づく業務工程等の管理状況を報告しなければならない。

第5章 成果物

第5-1条（成果物）

成果物を共通仕様書（設）第1～17条に基づき作成し、次のものを提出しなければならない。

- (1) 成果物の電子媒体（CD-R若しくはDVD-R）正副2部
- (2) 成果物の出力 1部（（電子媒体の出力、市販のファイル綴じで可）

なお、報告書には本業務の要約版を掲載するものとし、その内容については別途監督職員の指示によるものとする。

第5-2条（開示用成果物の作成及び提出）

第5-1条に記載している成果物（PDFファイル）に含まれる「行政機関の保有する情報の公開に関する法律」における「不開示情報」に該当する情報について、システムの編集機能により、その箇所を黒塗りにする措置を行い提出しなければならない。

開示用成果物の電子媒体（CD-R若しくはDVD-R）1部

第5-3条（成果物の提出先）

成果物の提出先は、次のとおりとする。

宮崎県児湯郡高鍋町大字北高鍋300
九州農政局一ツ瀬川農業水利事業所

第6章 契約変更

第6-1条（契約変更）

業務請負契約書第17条から第20条に規定する発注者と受注者による協議事項は、次のとおりとする。

- (1) 第2-2条に示す「設計条件」に変更が生じた場合。
- (2) 第3-1条に示す「作業項目及び数量」に変更が生じた場合。

- (3) 第4-1条に示す「打合せ」に変更が生じた場合。
- (4) 第5-1条に示す「成果物」に変更が生じた場合。
- (5) 履行期間の変更が生じた場合。
- (6) 関係機関等対外的協議等により設計計画等に変更が生じた場合。
- (7) その他

第7章 定めなき事項

第7-1条 (定めなき事項)

この特別仕様書に定めなき事項又は本業務の実施に当たり疑義が生じた場合は、必要に応じて監督職員と協議するものとする。

別紙1 【調査・解析・土質試験作業項目内訳表】

作業項目	規格	数量	
【一般調査】			
1 ボーリング調査			
下茶加压機場	R7-No. 1	8.6m	
土質ボーリング	φ66、オールコア、粘性土	5.1m	
土質ボーリング	φ66、オールコア、礫混じり土砂	3.5m	
下茶加压機場配水路	R7-No. 2	16.9m	
土質ボーリング	φ66、オールコア、粘性土	5.6m	
土質ボーリング	φ66、オールコア、礫混じり土砂	11.3m	
下茶加压機場配水路	R7-No. 3	18.3m	
土質ボーリング	φ66、オールコア、粘性土	6.0m	
土質ボーリング	φ66、オールコア、礫混じり土砂	12.3m	
2 標準貫入試験			
下茶加压機場配水路	R7-No. 1	9回	
標準貫入試験	粘性土	5回	
標準貫入試験	礫混じり土砂	4回	
下茶加压機場配水路	R7-No. 2	17回	
標準貫入試験	粘性土	6回	
標準貫入試験	礫混じり土砂	11回	
下茶加压機場配水路	R7-No. 3	19回	
標準貫入試験	粘性土	6回	
標準貫入試験	礫混じり土砂	13回	
3 土質試験			
下茶加压機場	R7-No. 1		
土の湿潤密度試験		2試料	各土質 1試料
土の粒度試験		2試料	各土質 1試料
土の一軸圧縮試験		2試料	各土質 1試料

土の圧密試験		2 試料	各土質 1 試料
土の透水試験		2 試料	各土質 1 試料
下茶加圧機場配水路	R7-No. 2、R7-No. 3		
土粒子の密度試験		4 試料	各孔、各土質 1 試料
土の含水比試験		4 試料	各孔、各土質 1 試料
土の粒度試験		4 試料	各孔、各土質 1 試料
土の液性限界試験		4 試料	各孔、各土質 1 試料
土の塑性限界試験		4 試料	各孔、各土質 1 試料
4 解析等調査業務			
資料整理とりまとめ		1 式	
断面図等の作成		1 式	
5 足場仮設			
平坦地足場（高さ 0.3m 以下）		3 箇所	
【解析等調査】			
1 解析等調査業務			
既存資料の収集・現地調査		1 式	
資料整理とりまとめ		1 式	
断面図等の作成		1 式	
総合解析とりまとめ		1 式	

別紙2【設計作業項目一覧表】

I. 設計作業【実施設計 ポンプ場】

作業項目	作業内容	数量	備考
1 準備作業			
1-1 現地調査	機場予定地点及びその周辺の地形、地質、現況諸施設について、実施設計のために必要な現地調査を行う。	1 式	
1-2 資料の検討	実施設計のため貸与資料を整理、把握し、作業計画を樹立する。	1 式	
2 水理計算			
2-1 揚程、キャピテーションの検討	揚程、キャピテーションの計算を行う。	1 式	
2-2 ウォータハンマの検討	ウォータハンマの計算を行う。	1 式	
2-3 サージングの検討	サージングの計算を行う。	1 式	
3 機場工の設計			
3-1 吸水槽	安定構造、配筋計算を行う。	1 式	
3-2 機場本体	基礎工、安定構造、配筋計算を行う。	1 式	
3-3 設計図作成・数量計算	一般構造図、構造詳細図、配筋図を作成し、詳細数量計算を行う。	1 式	
4 建屋の設計			
4-1 建物	設計計画、構造計算、設備設計、特別仕様書を作成する。	1 式	
4-2 設計図作成・数量計算	立面図、正面図、側面図、矩計図、平面図、その他詳細図を作成し、数量計算を行う。	1 式	
5 土工計画	土工図を作成し、数量計算を行う。	1 式	
6 施工計画の検討	工程計画、施工方法等を作成する。	1 式	
7 特別仕様書	主要な工事の特別仕様書を作成する。	1 式	
8 概算工事費積算	主要工種の単価表を作成し、概算工事費を算定する。	1 式	
9 照査	照査計画に基づき、業務の節目毎に照査を実施し、照査報告書の作成を行う。	1 式	
10 点検取りまとめ	各設計項目の成果物の点検、取りまとめ及び報告書の作成を行う。	1 式	

別紙3【設計作業項目一覧表】

II. 設計作業【実施設計 ポンプ設備】

作業項目	作業内容	数量	備考
1 設計計画	準備作業（資料収集） 作業計画	1式	
2 基本事項	ポンプ形式の決定 土木構造物の寸法決定	1式	
3 詳細事項	ポンプ全揚程、計画実揚程の決定 ポンプ仕様、原動機出力の決定 補機の選定、配置の検討 操作制御方式の検討 付属設備の仕様、配置の決定	1式	
4 設計計算	設計計算書 各部応力計算 材質・部材の検討決定 施工計画・工事工程計画の作成 特別仕様書（案）の作成	1式	
5 設計図	一般構造図（全体、部分配置図） 電気設備図（単線接続図） 仮設図	1式	
6 材料計算	機器数量表（規格、容量及び重量）	1式	
7 照査	照査	1式	
8 概算工事費	概算工事費の算出	1式	

別表4「作業項目内訳表」

IV. 設計作業【簡易仕切弁】

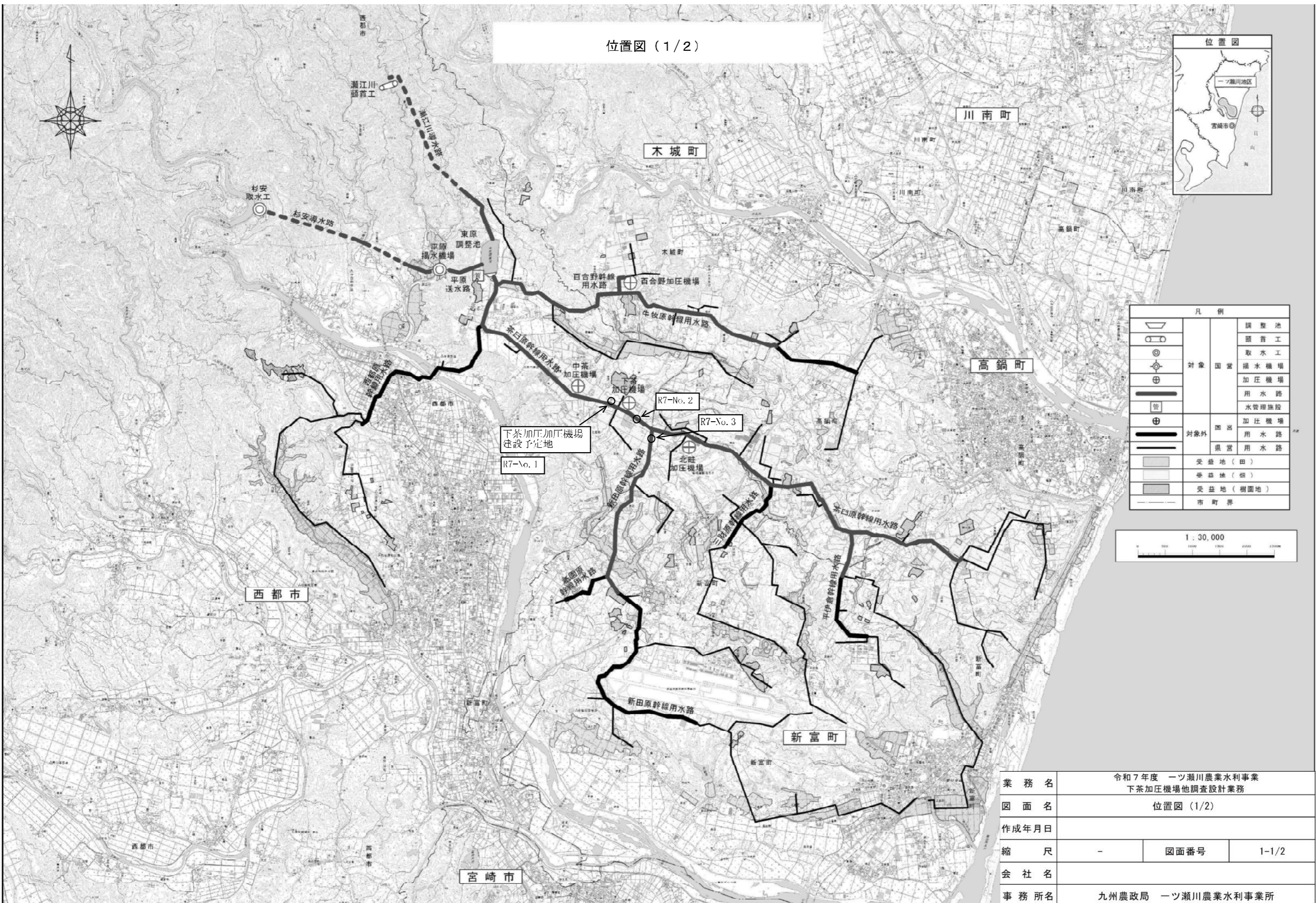
作業項目	作業内容	数量	備考
1.現地調査	調査対象施設の地形、現況、諸施設について現地調査を行う。	1式	
2.資料の検討	実施設計のための資料収集及び貸与資料の内容を把握し、検討した上で業務計画を作成する。	1式	
3.基本事項の検討	簡易仕切弁の設置位置、設置方法について検討し、決定する。各施設においてスラスト力等の検討を行い、必要に応じて対策工を検討する。 簡易仕切弁保護工の形式について検討し、決定する。	1式	
4.設計図作成	対象施設ごとに平面図、標準断面図等、工事実施に必要な設計図を作成する。	1式	
5.数量計算	各工種について詳細数量計算を行う。	1式	
6.施工計画	工事実施に必要な仮設工や施工方法、工程計画について詳細な施工計画を作成する。	1式	
7.概算工事費積算	各工種単価を作成し、概算工事費を算定する。	1式	
8.照査	照査計画に基づき、業務の節目毎に照査を実施し、照査報告書の作成を行う。	1式	
9.点検とりまとめ	各作業項目の成果物の点検、とりまとめ及び報告書の作成を行う。	1式	

令和7年度 一ツ瀬川農業水利事業
下茶加圧機場他調査設計業務

図 面 目 録

図面番号	図 面 名 称	枚数	備考
1	位置図	2	
2	下茶加圧機場 計画平面図	1	
3	簡易仕切弁 計画模式図	1	
計		4	

位置図 (1/2)



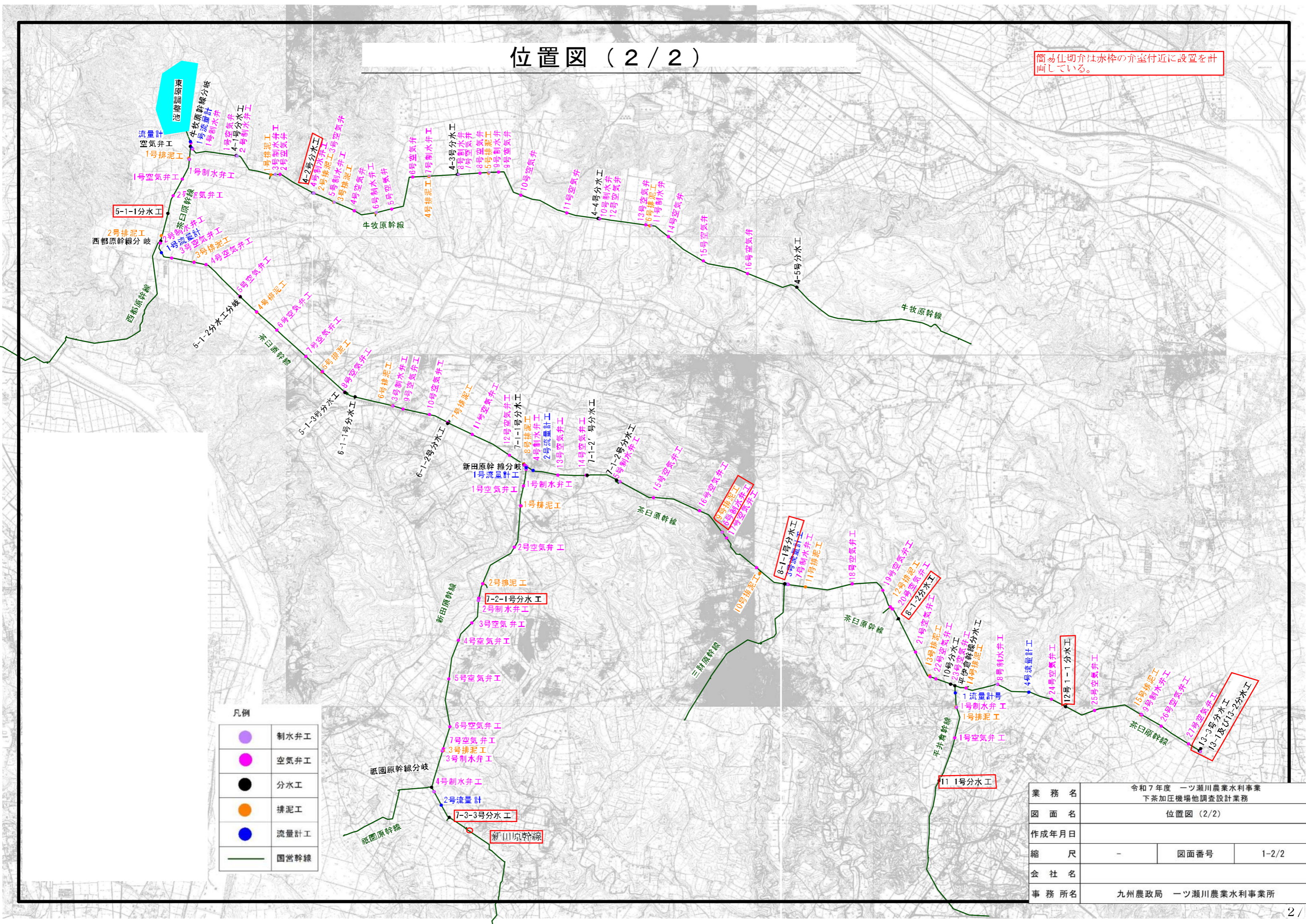
凡例			
	対象	国営	調整池
			頭首工
			取水工
	対象外	国営	揚水機場
			加压機場
			用水路
	対象外	県営	水管理施設
			加压機場
	対象外	県営	用水路
			用水路
	受益地 (田)		
	受益地 (畑)		
	受益地 (樹園地)		
	市町界		



業務名	令和7年度 一ツ瀬川農業水利事業 下茶加压機場他調査設計業務		
図面名	位置図 (1/2)		
作成年月日			
縮尺	-	図面番号	1-1/2
会社名			
事務所名	九州農政局 一ツ瀬川農業水利事業所		

位置図 (2 / 2)

簡易仕切弁は赤枠の弁室付近に設置を計画している。

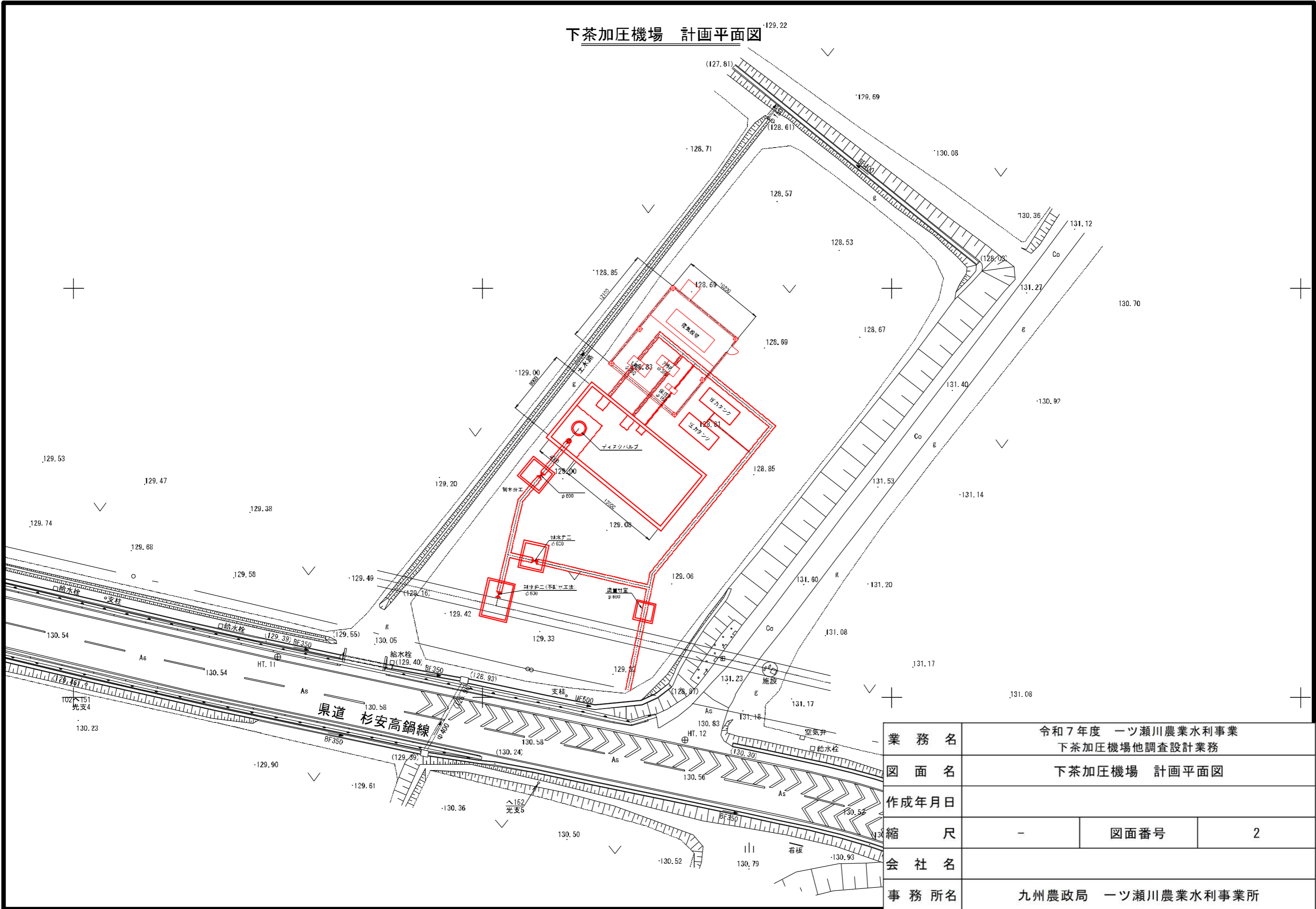


凡例

	制水弁工
	空気弁工
	分水工
	排泥工
	流量計工
	国営幹線

業務名	令和7年度 一ツ瀬川農業水利事業 下茶加圧機場地調査設計業務		
図面名	位置図 (2/2)		
作成年月日			
縮尺	-	図面番号	1-2/2
会社名			
事務所名	九州農政局 一ツ瀬川農業水利事業所		

下茶加压機場 計画平面図



業務名	令和7年度 一ツ瀬川農業水利事業 下茶加压機場他調査設計業務		
図面名	下茶加压機場 計画平面図		
作成年月日			
縮尺	-	図面番号	2
会社名			
事務所名	九州農政局 一ツ瀬川農業水利事業所		

