



誰もが住んでみたい村に
農業農村整備

令和8年度

羊角湾干拓事業

羊角湾安全施設等検討業務

積算書

(当初)

九州農政局
北部九州土地改良調査管理事務所

事業名	羊角湾干拓事業					
業務名	羊角湾安全施設等検討業務					
業務別業務名:羊角湾安全施設等検討業務【設計業務】						
コード	名称(規格)	数量	単位	単価	金額	備考
S02115	主任技師 主任技師 *** S単 - 1号 ***		人	70,900		歩A・単A
S02115	技師(A) 技師(A) *** S単 - 2号 ***		人	62,600		歩A・単A
S02115	技師(B) 技師(B) *** S単 - 3号 ***		人	49,300		歩A・単A
S02115	技術員 技術員 *** S単 - 4号 ***		人	36,700		歩A・単A
S02116	C D - R C D - R C D - R (記録面色素フタロシアニン) 7 0 0 MB, *** S単 - 5号 ***		枚	47		歩A・単A
S63003	資料の検討 設計労務(直接人件費内業) 0.00人,0.00人,1.50人,2.50人,2.50人,0.00人,0.00人 *** S単 - 6号 ***		式	386,100		歩A・単A
S63003	海底地形図作成 設計労務(直接人件費内業) 0.00人,0.00人,0.00人,2.00人,2.00人,0.00人,2.00人 *** S単 - 7号 ***		式	297,200		歩A・単A
S63003	検討対象船舶等の選定 設計労務(直接人件費内業) 0.00人,0.00人,1.50人,1.50人,2.00人,0.00人,0.00人 *** S単 - 8号 ***		式	298,850		歩A・単A
S63003	船舶等の航行可能区域図の作成 設計労務(直接人件費内業) 0.00人,0.00人,0.00人,1.50人,3.00人,3.00人,3.00人 *** S単 - 9号 ***		式	479,400		歩A・単A
S63003	羊角湾内の安全施設の検討 設計労務(直接人件費内業) 0.00人,0.00人,0.00人,4.00人,4.00人,8.00人,0.00人 *** S単 - 10号 ***		式	787,600		歩A・単A
S63003	羊角湾内周辺啓発施設の検討 設計労務(直接人件費内業) 0.00人,0.00人,0.00人,3.00人,4.00人,4.00人,0.00人 *** S単 - 11号 ***		式	555,000		歩A・単A
S63003	啓発パンフレットの作成 設計労務(直接人件費内業) 0.00人,0.00人,1.00人,1.00人,1.00人,2.00人,3.00人 *** S単 - 12号 ***		式	377,900		歩A・単A
S63003	設計図 設計労務(直接人件費内業) 0.00人,0.00人,2.00人,2.00人,3.00人,5.00人,5.00人 *** S単 - 13号 ***		式	810,900		歩A・単A
S63003	数量計算 設計労務(直接人件費内業) 0.00人,0.00人,0.00人,2.00人,2.00人,4.00人,4.00人 *** S単 - 14号 ***		式	540,600		歩A・単A
S63003	仮設計画等 設計労務(直接人件費内業) 0.00人,0.00人,2.00人,2.00人,4.00人,4.00人,0.00人 *** S単 - 15号 ***		式	634,200		歩A・単A
S63003	概算工事費の算出 設計労務(直接人件費内業) 0.00人,0.00人,1.00人,2.00人,2.00人,0.00人,0.00人 *** S単 - 16号 ***		式	294,700		歩A・単A
S63003	特別仕様書作成 設計労務(直接人件費内業) 0.00人,0.00人,1.50人,2.00人,2.00人,0.00人,0.00人 *** S単 - 17号 ***		式	330,150		歩A・単A
S63003	点検とりまとめ 設計労務(直接人件費内業) 0.00人,0.00人,2.00人,3.00人,4.00人,4.00人,0.00人 *** S単 - 18号 ***		式	696,800		歩A・単A
S63007	現地調査 設計労務(直接人件費外業) 0.00人,0.00人,1.50人,2.50人,2.50人,0.00人,0.00人 *** S単 - 19号 ***		式	386,100		歩A・単A
S63010	打合せ(設計業務基準日額) 打合せ(設計業務基準日額) 一般工程,着手前・最終,1.00人,1.00人,0.00人,0.00人,0.5日,0.96日 *** S単 - 20号 ***		回	194,910		歩A・単A
S63010	打合せ(設計業務基準日額) 打合せ(設計業務基準日額) 一般工程,中間,0.00人,1.00人,0.00人,0.5日,0.96日 *** S単 - 21号 ***		回	163,374		歩A・単A
S63023	電子納品版業務報告書作成 *** S単 - 22号 ***					

事業名	羊角湾干拓事業
業務名	羊角湾安全施設等検討業務

業務別業務名:羊角湾安全施設等検討業務【設計業務】

コード	名称	数量	単位	単価	金額	備考
*** S単 - 1号 ***						
S02115	主任技師		人		1,000	歩A 当たり算出
	主任技師			時間的制約:なし 夜間制約作業時間:0.0	制約作業時間:0.0 冬期補正:なし	
	1)労務コード 2)労務単価算定区分	R04003 基(B)		豪雪補正:なし 基本給時間:8.0 深夜時間:0.0	亜熱帯補正:なし 超勤時間:0.0	
R04003	主任技師	1.000	人	70,900	70,900	
	合計				70,900	算出数量 1.000 人
	単価				70,900	
*** S単 - 2号 ***						
S02115	技師(A)		人		1,000	歩A 当たり算出
	技師(A)			時間的制約:なし 夜間制約作業時間:0.0	制約作業時間:0.0 冬期補正:なし	
	1)労務コード 2)労務単価算定区分	R04004 基(B)		豪雪補正:なし 基本給時間:8.0 深夜時間:0.0	亜熱帯補正:なし 超勤時間:0.0	
R04004	技師(A)	1.000	人	62,600	62,600	
	合計				62,600	算出数量 1.000 人
	単価				62,600	
*** S単 - 3号 ***						
S02115	技師(B)		人		1,000	歩A 当たり算出
	技師(B)			時間的制約:なし 夜間制約作業時間:0.0	制約作業時間:0.0 冬期補正:なし	
	1)労務コード 2)労務単価算定区分	R04005 基(B)		豪雪補正:なし 基本給時間:8.0 深夜時間:0.0	亜熱帯補正:なし 超勤時間:0.0	
R04005	技師(B)	1.000	人	49,300	49,300	
	合計				49,300	算出数量 1.000 人
	単価				49,300	
*** S単 - 4号 ***						
S02115	技術員		人		1,000	歩A 当たり算出
	技術員			時間的制約:なし 夜間制約作業時間:0.0	制約作業時間:0.0 冬期補正:なし	
	1)労務コード 2)労務単価算定区分	R04007 基(B)		豪雪補正:なし 基本給時間:8.0 深夜時間:0.0	亜熱帯補正:なし 超勤時間:0.0	
R04007	技術員	1.000	人	36,700	36,700	
	合計				36,700	算出数量 1.000 人
	単価				36,700	
*** S単 - 5号 ***						
S02116	C D - R		枚		1,000 各単位	歩A 当たり算出
	C D - R C D - R (記録面色素フタロシアニン) 7 0 0 MB,,			時間的制約:なし 夜間制約作業時間:0.0	制約作業時間:0.0 冬期補正:なし	
	1)資材区分 2)地域資材単価コード(P) 3)地区資材単価コード(J) 4)施設機械資材単価コード(K)	地域資材(Pコード) P43602		豪雪補正:なし 基本給時間:8.0 深夜時間:0.0	亜熱帯補正:なし 超勤時間:0.0	
P43602	C D - R C D - R (記録面色素フタロシアニン) 7 0 0 MB	1.000	枚	47	47	
	合計				47	算出数量 1.000 各単位

事業名	羊角湾干拓事業
業務名	羊角湾安全施設等検討業務

業務別業務名: 羊角湾安全施設等検討業務【設計業務】

コード	名称	数量	単位	単価	金額	備考
	単 価				47	
	*** S単 - 6号 ***					
S63003	資料の検討		式		1,000	歩A 当たり算出
	設計労務(直接人件費内業) 0.00人,0.00人,1.50人,2.50人,0.00人,0.00人			時間的制約:なし 夜間制約作業時間:0.0	制約作業時間:0.0 冬期補正:なし	
	1)主任技術者の人数	0.00人		豪雪補正:なし	亜熱帯補正:なし	
	2)技師長の人数	0.00人		基本給時間:8.0	超勤時間:0.0	
	3)主任技師の人数	1.50人		深夜時間:0.0		
	4)技師Aの人数	2.50人				
	5)技師Bの人数	2.50人				
	6)技師Cの人数	0.00人				
	7)技術員の人数	0.00人				
R04003	主任技師					
		1.500	人	70,900	106,350	
R04004	技師(A)					
		2.500	人	62,600	156,500	
R04005	技師(B)					
		2.500	人	49,300	123,250	
	合 計				386,100	算出数量 1.000 式
	単 価				386,100	
	*** S単 - 7号 ***					
S63003	海底地形図作成		式		1,000	歩A 当たり算出
	設計労務(直接人件費内業) 0.00人,0.00人,0.00人,2.00人,0.00人,2.00人			時間的制約:なし 夜間制約作業時間:0.0	制約作業時間:0.0 冬期補正:なし	
	1)主任技術者の人数	0.00人		豪雪補正:なし	亜熱帯補正:なし	
	2)技師長の人数	0.00人		基本給時間:8.0	超勤時間:0.0	
	3)主任技師の人数	0.00人		深夜時間:0.0		
	4)技師Aの人数	2.00人				
	5)技師Bの人数	2.00人				
	6)技師Cの人数	0.00人				
	7)技術員の人数	2.00人				
R04004	技師(A)					
		2.000	人	62,600	125,200	
R04005	技師(B)					
		2.000	人	49,300	98,600	
R04007	技術員					
		2.000	人	36,700	73,400	
	合 計				297,200	算出数量 1.000 式
	単 価				297,200	
	*** S単 - 8号 ***					
S63003	検討対象船舶等の選定		式		1,000	歩A 当たり算出
	設計労務(直接人件費内業) 0.00人,0.00人,1.50人,1.50人,2.00人,0.00人,0.00人			時間的制約:なし 夜間制約作業時間:0.0	制約作業時間:0.0 冬期補正:なし	
	1)主任技術者の人数	0.00人		豪雪補正:なし	亜熱帯補正:なし	
	2)技師長の人数	0.00人		基本給時間:8.0	超勤時間:0.0	
	3)主任技師の人数	1.50人		深夜時間:0.0		
	4)技師Aの人数	1.50人				
	5)技師Bの人数	2.00人				
	6)技師Cの人数	0.00人				
	7)技術員の人数	0.00人				
R04003	主任技師					
		1.500	人	70,900	106,350	
R04004	技師(A)					
		1.500	人	62,600	93,900	
R04005	技師(B)					
		2.000	人	49,300	98,600	
	合 計				298,850	算出数量 1.000 式
	単 価				298,850	
	*** S単 - 9号 ***					
S63003	船舶等の航行可能区域図の作成		式		1,000	歩A 当たり算出

事業名	羊角湾干拓事業					
業務名	羊角湾安全施設等検討業務					
業務別業務名: 羊角湾安全施設等検討業務【設計業務】						
コード	名称	数量	単位	単価	金額	備考
	設計労務(直接人件費内業) 0.00人,0.00人,0.00人,1.50人,3.00人,3.00人,3.00人			時間的制約:なし 夜間制約作業時間:0.0	制約作業時間:0.0 冬期補正:なし	
	1)主任技術者の人数	0.00人		豪雪補正:なし	亜熱帯補正:なし	
	2)技師長の人数	0.00人		基本給時間:8.0	超勤時間:0.0	
	3)主任技師の人数	0.00人		深夜時間:0.0		
	4)技師Aの人数	1.50人				
	5)技師Bの人数	3.00人				
	6)技師Cの人数	3.00人				
	7)技術員の人数	3.00人				
R04004	技師(A)		1.500 人	62,600	93,900	
R04005	技師(B)		3.000 人	49,300	147,900	
R04006	技師(C)		3.000 人	42,500	127,500	
R04007	技術員		3.000 人	36,700	110,100	
	合計				479,400	算出数量 1.000 式
	単価		式		479,400	
	*** S単 - 10号 ***					
S63003	羊角湾内の安全施設の検討				1.000 式	歩A 当たり算出
	設計労務(直接人件費内業) 0.00人,0.00人,0.00人,4.00人,4.00人,8.00人,0.00人			時間的制約:なし 夜間制約作業時間:0.0	制約作業時間:0.0 冬期補正:なし	
	1)主任技術者の人数	0.00人		豪雪補正:なし	亜熱帯補正:なし	
	2)技師長の人数	0.00人		基本給時間:8.0	超勤時間:0.0	
	3)主任技師の人数	0.00人		深夜時間:0.0		
	4)技師Aの人数	4.00人				
	5)技師Bの人数	4.00人				
	6)技師Cの人数	8.00人				
	7)技術員の人数	0.00人				
R04004	技師(A)		4.000 人	62,600	250,400	
R04005	技師(B)		4.000 人	49,300	197,200	
R04006	技師(C)		8.000 人	42,500	340,000	
	合計				787,600	算出数量 1.000 式
	単価		式		787,600	
	*** S単 - 11号 ***					
S63003	羊角湾内周辺啓発施設の検討				1.000 式	歩A 当たり算出
	設計労務(直接人件費内業) 0.00人,0.00人,0.00人,3.00人,4.00人,4.00人,0.00人			時間的制約:なし 夜間制約作業時間:0.0	制約作業時間:0.0 冬期補正:なし	
	1)主任技術者の人数	0.00人		豪雪補正:なし	亜熱帯補正:なし	
	2)技師長の人数	0.00人		基本給時間:8.0	超勤時間:0.0	
	3)主任技師の人数	0.00人		深夜時間:0.0		
	4)技師Aの人数	3.00人				
	5)技師Bの人数	4.00人				
	6)技師Cの人数	4.00人				
	7)技術員の人数	0.00人				
R04004	技師(A)		3.000 人	62,600	187,800	
R04005	技師(B)		4.000 人	49,300	197,200	
R04006	技師(C)		4.000 人	42,500	170,000	
	合計				555,000	算出数量 1.000 式
	単価		式		555,000	
	*** S単 - 12号 ***					
S63003	啓発パンフレットの作成				1.000 式	歩A 当たり算出
	設計労務(直接人件費内業) 0.00人,0.00人,1.00人,1.00人,1.00人,2.00人,3.00人			時間的制約:なし 夜間制約作業時間:0.0	制約作業時間:0.0 冬期補正:なし	
	1)主任技術者の人数	0.00人		豪雪補正:なし	亜熱帯補正:なし	
	2)技師長の人数	0.00人		基本給時間:8.0	超勤時間:0.0	
	3)主任技師の人数	1.00人		深夜時間:0.0		
	4)技師Aの人数	1.00人				

事業名	羊角湾干拓事業
業務名	羊角湾安全施設等検討業務

業務別業務名: 羊角湾安全施設等検討業務【設計業務】

コード	名称	数量	単位	単価	金額	備考
	5) 技師 B の人数	1.00人				
	6) 技師 C の人数	2.00人				
	7) 技術員 の人数	3.00人				
R04003	主任技師		1.000	人	70,900	70,900
R04004	技師 (A)		1.000	人	62,600	62,600
R04005	技師 (B)		1.000	人	49,300	49,300
R04006	技師 (C)		2.000	人	42,500	85,000
R04007	技術員		3.000	人	36,700	110,100
	合計				377,900	算出数量 1.000 式
	単価			式	377,900	
	*** S 単 - 13号 ***					
S63003	設計図			式	1.000 式	歩 A 当たり算出
	設計労務(直接人件費内業) 0.00人,0.00人,2.00人,2.00人,3.00人,5.00人,5.00人					時間的制約:なし 夜間制約作業時間:0.0 制約作業時間:0.0 冬期補正:なし
	1) 主任技術者の人数	0.00人				豪雪補正:なし 亜熱帯補正:なし 基本給時間:8.0 超勤時間:0.0
	2) 技師長の人数	0.00人				
	3) 主任技師の人数	2.00人				
	4) 技師 A の人数	2.00人				
	5) 技師 B の人数	3.00人				
	6) 技師 C の人数	5.00人				
	7) 技術員 の人数	5.00人				
R04003	主任技師		2.000	人	70,900	141,800
R04004	技師 (A)		2.000	人	62,600	125,200
R04005	技師 (B)		3.000	人	49,300	147,900
R04006	技師 (C)		5.000	人	42,500	212,500
R04007	技術員		5.000	人	36,700	183,500
	合計				810,900	算出数量 1.000 式
	単価			式	810,900	
	*** S 単 - 14号 ***					
S63003	数量計算			式	1.000 式	歩 A 当たり算出
	設計労務(直接人件費内業) 0.00人,0.00人,0.00人,2.00人,2.00人,4.00人,4.00人					時間的制約:なし 夜間制約作業時間:0.0 制約作業時間:0.0 冬期補正:なし
	1) 主任技術者の人数	0.00人				豪雪補正:なし 亜熱帯補正:なし 基本給時間:8.0 超勤時間:0.0
	2) 技師長の人数	0.00人				
	3) 主任技師の人数	0.00人				
	4) 技師 A の人数	2.00人				
	5) 技師 B の人数	2.00人				
	6) 技師 C の人数	4.00人				
	7) 技術員 の人数	4.00人				
R04004	技師 (A)		2.000	人	62,600	125,200
R04005	技師 (B)		2.000	人	49,300	98,600
R04006	技師 (C)		4.000	人	42,500	170,000
R04007	技術員		4.000	人	36,700	146,800
	合計				540,600	算出数量 1.000 式
	単価			式	540,600	
	*** S 単 - 15号 ***					
S63003	仮設計画等			式	1.000 式	歩 A 当たり算出
	設計労務(直接人件費内業) 0.00人,0.00人,2.00人,2.00人,4.00人,4.00人,0.00人					時間的制約:なし 夜間制約作業時間:0.0 制約作業時間:0.0 冬期補正:なし
	1) 主任技術者の人数	0.00人				豪雪補正:なし 亜熱帯補正:なし 基本給時間:8.0 超勤時間:0.0
	2) 技師長の人数	0.00人				

事業名		羊角湾干拓事業				
業務名		羊角湾安全施設等検討業務				
業務別業務名:羊角湾安全施設等検討業務【設計業務】						
コード	名称	数量	単位	単価	金額	備考
	3)主任技師の人数	2.00人		深夜時間:0.0		
	4)技師Aの人数	2.00人				
	5)技師Bの人数	4.00人				
	6)技師Cの人数	4.00人				
	7)技術員の人数	0.00人				
R04003	主任技師		2.000	人	70,900	141,800
R04004	技師(A)		2.000	人	62,600	125,200
R04005	技師(B)		4.000	人	49,300	197,200
R04006	技師(C)		4.000	人	42,500	170,000
	合計					算出数量 1.000 式
	単価			式		634,200
	*** S単 - 16号 ***					
S63003	概算工事費の算出			式		1.000 式 歩A 当たり算出
	設計労務(直接人件費内業) 0.00人,0.00人,1.00人,2.00人,2.00人,0.00人,0.00人			時間的制約:なし 夜間制約作業時間:0.0	制約作業時間:0.0 冬期補正:なし	
	1)主任技術者の人数	0.00人		豪雪補正:なし	亜熱帯補正:なし	
	2)技師長の人数	0.00人		基本給時間:8.0	超勤時間:0.0	
	3)主任技師の人数	1.00人		深夜時間:0.0		
	4)技師Aの人数	2.00人				
	5)技師Bの人数	2.00人				
	6)技師Cの人数	0.00人				
	7)技術員の人数	0.00人				
R04003	主任技師		1.000	人	70,900	70,900
R04004	技師(A)		2.000	人	62,600	125,200
R04005	技師(B)		2.000	人	49,300	98,600
	合計					算出数量 1.000 式
	単価			式		294,700
	*** S単 - 17号 ***					
S63003	特別仕様書作成			式		1.000 式 歩A 当たり算出
	設計労務(直接人件費内業) 0.00人,0.00人,1.50人,2.00人,2.00人,0.00人,0.00人			時間的制約:なし 夜間制約作業時間:0.0	制約作業時間:0.0 冬期補正:なし	
	1)主任技術者の人数	0.00人		豪雪補正:なし	亜熱帯補正:なし	
	2)技師長の人数	0.00人		基本給時間:8.0	超勤時間:0.0	
	3)主任技師の人数	1.50人		深夜時間:0.0		
	4)技師Aの人数	2.00人				
	5)技師Bの人数	2.00人				
	6)技師Cの人数	0.00人				
	7)技術員の人数	0.00人				
R04003	主任技師		1.500	人	70,900	106,350
R04004	技師(A)		2.000	人	62,600	125,200
R04005	技師(B)		2.000	人	49,300	98,600
	合計					算出数量 1.000 式
	単価			式		330,150
	*** S単 - 18号 ***					
S63003	点検とりまとめ			式		1.000 式 歩A 当たり算出
	設計労務(直接人件費内業) 0.00人,0.00人,2.00人,3.00人,4.00人,4.00人,0.00人			時間的制約:なし 夜間制約作業時間:0.0	制約作業時間:0.0 冬期補正:なし	
	1)主任技術者の人数	0.00人		豪雪補正:なし	亜熱帯補正:なし	
	2)技師長の人数	0.00人		基本給時間:8.0	超勤時間:0.0	
	3)主任技師の人数	2.00人		深夜時間:0.0		
	4)技師Aの人数	3.00人				
	5)技師Bの人数	4.00人				
	6)技師Cの人数	4.00人				
	7)技術員の人数	0.00人				

事業名	羊角湾干拓事業					
業務名	羊角湾安全施設等検討業務					
業務別業務名:羊角湾安全施設等検討業務【設計業務】						
コード	名称	数量	単位	単価	金額	備考
R04003	主任技師	2.000	人	70,900	141,800	
R04004	技師(A)	3.000	人	62,600	187,800	
R04005	技師(B)	4.000	人	49,300	197,200	
R04006	技師(C)	4.000	人	42,500	170,000	
	合計				696,800	算出数量 1.000 式
	単価		式		696,800	
	*** S単 - 19号 ***					
S63007	現地調査		式		1.000 式	歩A 当たり算出
	設計労務(直接人件費外業) 0.00人,0.00人,1.50人,2.50人,2.50人,0.00人,0.00人			時間的制約:なし 夜間制約作業時間:0.0	制約作業時間:0.0 冬期補正:なし	
	1)主任技術者の人数	0.00人		豪雪補正:なし	亜熱帯補正:なし	
	2)技師長の人数	0.00人		基本給時間:8.0	超勤時間:0.0	
	3)主任技師の人数	1.50人		深夜時間:0.0		
	4)技師Aの人数	2.50人				
	5)技師Bの人数	2.50人				
	6)技師Cの人数	0.00人				
	7)技術員の数	0.00人				
R04003	主任技師	1.500	人	70,900	106,350	
R04004	技師(A)	2.500	人	62,600	156,500	
R04005	技師(B)	2.500	人	49,300	123,250	
	合計				386,100	算出数量 1.000 式
	単価		式		386,100	
	*** S単 - 20号 ***					
S63010	打合せ(設計業務基準日額)		回		1.000 回	歩A 当たり算出
	打合せ(設計業務基準日額) 一般工程,着事前・最終,1.00人,1.00人,0.00人,0.00人,0.5日,0.96日			時間的制約:なし 夜間制約作業時間:0.0	制約作業時間:0.0 冬期補正:なし	
	1)設計工程	一般工程		豪雪補正:なし	亜熱帯補正:なし	
	2)打合せ	着事前・最終		基本給時間:8.0	超勤時間:0.0	
	3)設計用主任技師人数	1.00人		深夜時間:0.0		
	4)設計用技師(A)人数	1.00人				
	5)設計用技師(B)人数	0.00人				
	6)設計用技師(C)人数	0.00人				
	7)打合せ日数	0.500日				
	8)往復移動日数	0.960日				
R04003	主任技師	1.460	人	70,900	103,514	
R04004	技師(A)	1.460	人	62,600	91,396	
	合計				194,910	算出数量 1.000 回
	単価		回		194,910	
	*** S単 - 21号 ***					
S63010	打合せ(設計業務基準日額)		回		1.000 回	歩A 当たり算出
	打合せ(設計業務基準日額) 一般工程,中間,0.00人,1.00人,1.00人,0.00人,0.5日,0.96日			時間的制約:なし 夜間制約作業時間:0.0	制約作業時間:0.0 冬期補正:なし	
	1)設計工程	一般工程		豪雪補正:なし	亜熱帯補正:なし	
	2)打合せ	中間		基本給時間:8.0	超勤時間:0.0	
	3)設計用主任技師人数	0.00人		深夜時間:0.0		
	4)設計用技師(A)人数	1.00人				
	5)設計用技師(B)人数	1.00人				
	6)設計用技師(C)人数	0.00人				
	7)打合せ日数	0.500日				
	8)往復移動日数	0.960日				
R04004	技師(A)	1.460	人	62,600	91,396	
R04005	技師(B)	1.460	人	49,300	71,978	
	合計				163,374	算出数量 1.000 回

事業名	羊角湾干拓事業
業務名	羊角湾安全施設等検討業務

業務別業務名: 羊角湾安全施設等検討業務【設計業務】

コード	名称	数量	単位	単価	金額	備考
	単 価		回		163,374	
	*** S単 - 22号 ***					
S63023	電子納品版業務報告書作成		式		1,000	歩A 当たり算出
	電子納品版業務報告書作成 1. A - 4, 500, 5cm, 0			時間的制約:なし 夜間制約作業時間:0.0	制約作業時間:0.0 冬期補正:なし	
	1)報告書部数(部)	1.000		豪雪補正:なし 基本給時間:8.0	亜熱帯補正:なし 超勤時間:0.0	
	2)規格区分	A - 4				
	3)枚数区分(枚)	500		深夜時間:0.0		
	4)厚さ区分	5cm				
	5)CD-R枚数(枚)	0.000				
P43422	報告書焼付代(コピ -) A - 4 以下 5 0 0 枚	1.000	部	6,750	6,750	
P43542	簡易加除式ファイル A 4 縦型幅5cm(チューブ・パイプファイル)	1.000	冊	591	591	
P43602	C D - R C D - R(記録面色素フタロシアニン)7 0 0 MB	0.000	枚	47	0	
	合 計				7,341	算出数量 1.000 式
	単 価		式		7,341	
	*** S単 - 23号 ***					
S63031	打合せ(設計旅費・交通費)		回		1,000	歩A 当たり算出
	打合せ(設計旅費・交通費) 一般工種・解析等調査業務,着手前・最終,通勤により打合せ,ライトバン,2日,4時間			時間的制約:なし 夜間制約作業時間:0.0	制約作業時間:0.0 冬期補正:なし	
	1)設計工種	一般工種・解析等調査業務		豪雪補正:なし 基本給時間:8.0	亜熱帯補正:なし 超勤時間:0.0	
	2)打合せ内容	着手前・最終		深夜時間:0.0		
	3)主任技師配置人員	1人				
	4)技師 A 配置人員	1人				
	5)技師 B 配置人員	0人				
	6)技師 C 配置人員	0人				
	7)宿泊区分	通勤により打合せ				
	8)交通機関区分	ライトバン				
	9)高速道路往復料金(税別)	0円				
	10)鉄道往復1人当料金(税別)	0円				
	11)バス往復1人当料金(税別)	0円				
	12)船舶往復1人当料金(税別)	0円				
	13)航空往復1人当料金(税別)	0円				
	14)ライトバン使用日数	2日				
	15)時間区分	4時間				
	16)宿泊料金 1 式当料金(税別)	0円				
	17)宿泊手当 1 式当料金(税別)	0円				
	18)落札率	0.000000				
M28121	ライトバン[カワサジエン二輪駆動] 乗車定員5名 排気量1.5L	2.000	日	1,960	3,920	
P34001	ガソリン J I S 2 号 レギュラースタンド	21.600	L	138	2,981	
	合 計				6,901	算出数量 1.000 回
	単 価		回		6,901	
	*** S単 - 24号 ***					
S63031	打合せ(設計旅費・交通費)		回		1,000	歩A 当たり算出
	打合せ(設計旅費・交通費) 一般工種・解析等調査業務,中間,通勤により打合せ,ライトバン,2日,4時間			時間的制約:なし 夜間制約作業時間:0.0	制約作業時間:0.0 冬期補正:なし	
	1)設計工種	一般工種・解析等調査業務		豪雪補正:なし 基本給時間:8.0	亜熱帯補正:なし 超勤時間:0.0	
	2)打合せ内容	中間		深夜時間:0.0		
	3)主任技師配置人員	0人				
	4)技師 A 配置人員	1人				
	5)技師 B 配置人員	1人				
	6)技師 C 配置人員	0人				
	7)宿泊区分	通勤により打合せ				
	8)交通機関区分	ライトバン				
	9)高速道路往復料金(税別)	0円				
	10)鉄道往復1人当料金(税別)	0円				
	11)バス往復1人当料金(税別)	0円				
	12)船舶往復1人当料金(税別)	0円				
	13)航空往復1人当料金(税別)	0円				
	14)ライトバン使用日数	2日				

事業名 羊角湾干拓事業
 業務名 羊角湾安全施設等検討業務

業務別業務名: 羊角湾安全施設等検討業務【設計業務】

コード	名称	数量	単位	単価	金額	備考
	15)時間区分	4時間				
	16)宿泊料金 1式当料金(税別)	0円				
	17)宿泊手当 1式当料金(税別)	0円				
	18)落札率	0.000000				
M28121	ライトバン[ガソリンエンジン 二輪駆動] 乗車定員5名 排気量1.5L	2.000	日	1,960	3,920	
P34001	ガソリン JIS2号 レギュラースタンド	21.600	L	138	2,981	
	合計				6,901	算出数量 1.000 回
	単価		回		6,901	
	*** S単 - 25号 ***					
S63034	旅費交通費(設計外業宿泊用)		式		1.000	歩A 当たり算出
	旅費交通費(設計外業宿泊用) ライトバン,2日,4時間					時間的制約:なし 夜間制約作業時間:0.0
	1)交通機関区分	ライトバン				制約作業時間:0.0 冬期補正:なし
	2)高速道路往復料金(税別)	0円				豪雪補正:なし 基本給時間:8.0 超勤時間:0.0
	3)鉄道往復料金[全員分合算](税別)	0円				深夜時間:0.0
	4)バス往復料金[全員分合算](税別)	0円				
	5)船舶往復料金[全員分合算](税別)	0円				
	6)航空往復料金[全員分合算](税別)	0円				
	7)ライトバン使用日数	2日				
	8)時間区分	4時間				
	9)宿泊料金[全員分合算](税別)	0円				
	10)宿泊手当[全員分合算](税別)	0円				
	11)落札率	0.000000				
M28121	ライトバン[ガソリンエンジン 二輪駆動] 乗車定員5名 排気量1.5L	2.000	日	1,960	3,920	
P34001	ガソリン JIS2号 レギュラースタンド	21.600	L	138	2,981	
	合計				6,901	算出数量 1.000 式
	単価		式		6,901	

事業名 羊角湾干拓事業		業務名 羊角湾安全施設等検討業務		業務別業務名: 羊角湾安全施設等検討業務【測量業務】		
コード	名称(規格)	数量	単位	単価	金額	備考
S02111	*** S単 - 1号 *** ライトバン(運転損料) ライトバン(運転損料) 乗車定員5名 排気量2.0L		時間	193		歩A・単A
S02111	*** S単 - 2号 *** ライトバン(供用損料) ライトバン(供用損料) 乗車定員5名 排気量2.0L		日	1,060		歩A・単A
S02111	*** S単 - 3号 *** 交通船(FRP製)(運転損料) 交通船(FRP製)(運転損料) D70PS型 3.0GT		日	3,210		歩A・単A
S02111	*** S単 - 4号 *** 交通船[FRP製] 交通船[FRP製] D 70PS型 3.0GT		日	3,360		歩A・単A
S02111	*** S単 - 5号 *** DGNSS DGNSS 海上保安庁中波ビーコン対応		日	25,740		歩A・単A
S02111	*** S単 - 6号 *** 音響測深機 音響測深機 1方向 200kHz		供用日	10,742		歩A・単A
S02115	*** S単 - 7号 *** 測量主任技師 測量主任技師		人	61,000		歩A・単A
S02115	*** S単 - 8号 *** 測量技師 測量技師		人	52,700		歩A・単A
S02115	*** S単 - 9号 *** 測量技師補 測量技師補		人	41,300		歩A・単A
S02115	*** S単 - 10号 *** 測量助手 測量助手		人	37,700		歩A・単A
S02115	*** S単 - 11号 *** 測量補助員 測量補助員		人	29,600		歩A・単A
S02115	*** S単 - 12号 *** 高級船員 高級船員		人	36,000		歩A・単A
S16001	*** S単 - 13号 *** トラック[普通型] トラック[普通型] .2.0t積,運転1日当たり算出,機械損料等+燃料+運転労務,軽油		日	30,508		歩A・単A
S63035	*** S単 - 14号 *** 旅費交通費【測量準備】 旅費交通費(測量外業宿泊用) ライトバン,2日,4時間		式	6,901		歩A・単A
S63035	*** S単 - 15号 *** 旅費交通費【踏査】 旅費交通費(測量外業宿泊用) ライトバン,2日,4時間		式	6,901		歩A・単A
S63035	*** S単 - 16号 *** 旅費交通費【量水標設置】 旅費交通費(測量外業宿泊用) ライトバン,2日,4時間		式	6,901		歩A・単A
S63035	*** S単 - 17号 *** 旅費交通費【量水標撤去】 旅費交通費(測量外業宿泊用) ライトバン,2日,4時間		式	6,901		歩A・単A
S63035	*** S単 - 18号 *** 旅費交通費【量水標検潮】 旅費交通費(測量外業宿泊用) ライトバン,2日,4時間		式	6,901		歩A・単A
S63035	*** S単 - 19号 *** 旅費交通費【艦装テスト】 旅費交通費(測量外業宿泊用) ライトバン,2日,4時間		式	6,901		歩A・単A
S63035	*** S単 - 20号 *** 旅費交通費【音響測深】 旅費交通費(測量外業宿泊用) ライトバン,2日,4時間		式	6,901		歩A・単A
X63002	*** X単 - 1号 *** 精度管理費集計 精度管理費集計		式	0		歩A・単A

事業名	羊角湾干拓事業
業務名	羊角湾安全施設等検討業務

業務別業務名:羊角湾安全施設等検討業務【測量業務】

コード	名称	数量	単位	単価	金額	備考
*** S単 - 1号 ***						
S02111	ﾌｲﾄﾞﾝ(運転損料)		時間		1,000 各単位	歩A 当たり算出
	ﾌｲﾄﾞﾝ(運転損料) 乗車定員5名 排気量2.0L			時間的制約:なし 夜間制約作業時間:0.0	制約作業時間:0.0 冬期補正:なし	
	1)機械器具損料コード	M96002		豪雪補正:なし	亜熱帯補正:なし	
	2)機械器具規格	乗車定員5名 排気量2.0L		基本給時間:8.0	超勤時間:0.0	
	3)単価の入力	193円		深夜時間:0.0		
M96002	ﾌｲﾄﾞﾝ(運転損料) 乗車定員5名 排気量2.0L	1.000	時間	193	193	
	合計				193	算出数量 1.000 各単位
	単価				193	
*** S単 - 2号 ***						
S02111	ﾌｲﾄﾞﾝ(供用損料)		日		1,000 各単位	歩A 当たり算出
	ﾌｲﾄﾞﾝ(供用損料) 乗車定員5名 排気量2.0L			時間的制約:なし 夜間制約作業時間:0.0	制約作業時間:0.0 冬期補正:なし	
	1)機械器具損料コード	M96003		豪雪補正:なし	亜熱帯補正:なし	
	2)機械器具規格	乗車定員5名 排気量2.0L		基本給時間:8.0	超勤時間:0.0	
	3)単価の入力	1,060円		深夜時間:0.0		
M96003	ﾌｲﾄﾞﾝ(供用損料) 乗車定員5名 排気量2.0L	1.000	日	1,060	1,060	
	合計				1,060	算出数量 1.000 各単位
	単価				1,060	
*** S単 - 3号 ***						
S02111	交通船(FRP製)(運転損料)		日		1,000 各単位	歩A 当たり算出
	交通船(FRP製)(運転損料) D70PS型 3.0GT			時間的制約:なし 夜間制約作業時間:0.0	制約作業時間:0.0 冬期補正:なし	
	1)機械器具損料コード	M96004		豪雪補正:なし	亜熱帯補正:なし	
	2)機械器具規格	D70PS型 3.0GT		基本給時間:8.0	超勤時間:0.0	
	3)単価の入力	3,210円		深夜時間:0.0		
M96004	交通船(FRP製)(運転損料) D70PS型 3.0GT	1.000	日	3,210	3,210	
	合計				3,210	算出数量 1.000 各単位
	単価				3,210	
*** S単 - 4号 ***						
S02111	交通船[FRP製]		日		1,000 各単位	歩A 当たり算出
	交通船[FRP製] D 70PS型 3.0GT			時間的制約:なし 夜間制約作業時間:0.0	制約作業時間:0.0 冬期補正:なし	
	1)機械器具損料コード	M30121		豪雪補正:なし	亜熱帯補正:なし	
	2)機械器具規格	D 70PS型 3.0GT		基本給時間:8.0	超勤時間:0.0	
	3)単価の入力	3,360円		深夜時間:0.0		
M30121	交通船[FRP製] D 70PS型 3.0GT	1.000	日	3,360	3,360	
	合計				3,360	算出数量 1.000 各単位
	単価				3,360	
*** S単 - 5号 ***						
S02111	DGNSS		日		1,000 各単位	歩A 当たり算出
	DGNSS 海上保安庁中波ビーコン対応			時間的制約:なし 夜間制約作業時間:0.0	制約作業時間:0.0 冬期補正:なし	
	1)機械器具損料コード	M96001		豪雪補正:なし	亜熱帯補正:なし	
	2)機械器具規格	海上保安庁中波ビーコン対応		基本給時間:8.0	超勤時間:0.0	
	3)単価の入力	25,740円		深夜時間:0.0		
M96001	DGNSS 海上保安庁中波ビーコン対応	1.000	日	25,740	25,740	
	合計				25,740	算出数量 1.000 各単位

事業名	羊角湾干拓事業
業務名	羊角湾安全施設等検討業務

業務別業務名: 羊角湾安全施設等検討業務【測量業務】

コード	名称	数量	単位	単価	金額	備考
	単 価				25,740	
	*** S単 - 6号 ***					
S02111	音響測深機		供用日		1,000 各单位	歩A 当たり算出
	音響測深機 1方向 200kHz			時間的制約:なし 夜間制約作業時間:0.0	制約作業時間:0.0 冬期補正:なし	
	1)機械器具損料コード 2)機械器具規格 3)単価の入力	M32202 1方向 200kHz 10,742円		豪雪補正:なし 基本給時間:8.0 深夜時間:0.0	亜熱帯補正:なし 超勤時間:0.0	
M32202	音響測深機 1方向 200kHz	1.000	供用日	10,742	10,742	
	合 計				10,742	算出数量 1.000 各单位
	単 価				10,742	
	*** S単 - 7号 ***					
S02115	測量主任技師		人		1,000 人	歩A 当たり算出
	測量主任技師			時間的制約:なし 夜間制約作業時間:0.0	制約作業時間:0.0 冬期補正:なし	
	1)労務コード 2)労務単価算定区分	R04022 基(B)		豪雪補正:なし 基本給時間:8.0 深夜時間:0.0	亜熱帯補正:なし 超勤時間:0.0	
R04022	測量主任技師	1.000	人	61,000	61,000	
	合 計				61,000	算出数量 1.000 人
	単 価				61,000	
	*** S単 - 8号 ***					
S02115	測量技師		人		1,000 人	歩A 当たり算出
	測量技師			時間的制約:なし 夜間制約作業時間:0.0	制約作業時間:0.0 冬期補正:なし	
	1)労務コード 2)労務単価算定区分	R04023 基(B)		豪雪補正:なし 基本給時間:8.0 深夜時間:0.0	亜熱帯補正:なし 超勤時間:0.0	
R04023	測量技師	1.000	人	52,700	52,700	
	合 計				52,700	算出数量 1.000 人
	単 価				52,700	
	*** S単 - 9号 ***					
S02115	測量技師補		人		1,000 人	歩A 当たり算出
	測量技師補			時間的制約:なし 夜間制約作業時間:0.0	制約作業時間:0.0 冬期補正:なし	
	1)労務コード 2)労務単価算定区分	R04024 基(B)		豪雪補正:なし 基本給時間:8.0 深夜時間:0.0	亜熱帯補正:なし 超勤時間:0.0	
R04024	測量技師補	1.000	人	41,300	41,300	
	合 計				41,300	算出数量 1.000 人
	単 価				41,300	
	*** S単 - 10号 ***					
S02115	測量助手		人		1,000 人	歩A 当たり算出
	測量助手			時間的制約:なし 夜間制約作業時間:0.0	制約作業時間:0.0 冬期補正:なし	
	1)労務コード 2)労務単価算定区分	R04025 基(B)		豪雪補正:なし 基本給時間:8.0 深夜時間:0.0	亜熱帯補正:なし 超勤時間:0.0	

事業名	羊角湾干拓事業
業務名	羊角湾安全施設等検討業務

業務別業務名: 羊角湾安全施設等検討業務【測量業務】

コード	名称	数量	単位	単価	金額	備考
R04025	測量助手	1.000	人	37,700	37,700	
	合計				37,700	算出数量 1.000 人
	単価				37,700	
	*** S単 - 11号 ***					
S02115	測量補助員		人		1.000 人	歩A 当たり算出
	測量補助員			時間的制約:なし 夜間制約作業時間:0.0	制約作業時間:0.0 冬期補正:なし	
	1)労務コード 2)労務単価算定区分	R04032 基(B)		豪雪補正:なし 基本給時間:8.0 深夜時間:0.0	亜熱帯補正:なし 超勤時間:0.0	
R04032	測量補助員	1.000	人	29,600	29,600	
	合計				29,600	算出数量 1.000 人
	単価				29,600	
	*** S単 - 12号 ***					
S02115	高級船員		人		1.000 人	歩A 当たり算出
	高級船員			時間的制約:なし 夜間制約作業時間:0.0	制約作業時間:0.0 冬期補正:なし	
	1)労務コード 2)労務単価算定区分	R01072 基(B)		豪雪補正:なし 基本給時間:8.0 深夜時間:0.0	亜熱帯補正:なし 超勤時間:0.0	
R01072	高級船員	1.000	人	36,000	36,000	
	合計				36,000	算出数量 1.000 人
	単価				36,000	
	*** S単 - 13号 ***					
S16001	トラック[普通型]		日		1.000 各単位	歩A 当たり算出
	トラック[普通型] .2.0t積,運転1日当たり算出,機械損料等+燃料+運転労務,軽油			時間的制約:なし 夜間制約作業時間:0.0	制約作業時間:0.0 冬期補正:なし	
	1)機械コード 単位が時間のみ 2)機械コード(同上)	M03082 M03082		豪雪補正:なし 基本給時間:8.0 深夜時間:0.0	亜熱帯補正:なし 超勤時間:0.0	
	3)機械損料算出区分 4)運転1日当たり運転時間(T)	運転1日当たり算出 4.7時間				
	5)運転日に対する供用日の割合(YC)	1.13				
	6)単価計上区分	機械損料等+燃料+運転労務				
	7)岩石補正区分	岩石補正なし				
	8)燃料の計上方法	機械経費算定基準値による				
	9)燃料区分	軽油				
	10)燃料消費量(入力の場合)	0.0				
	11)消耗部品の計上の有無 13)消耗部品費の適用条件(2)	消耗部品を計上しない 消耗部品なし				
	14)名称(消耗部品) 15)規格(消耗部品)	- -				
M03082	トラック[普通型] 2.0t積	1.000	日	4,350	4,350	
P34029	軽油	18.000	L	131	2,358	
R01022	運転手(一般)	1.000	人	23,800	23,800	
	合計				30,508	算出数量 1.000 各単位
	単価		各単位		30,508	
Y00001	単位					
	*** S単 - 14号 ***					
S63035	旅費交通費【測量準備】		式		1.000 式	歩A 当たり算出
	旅費交通費(測量外業宿泊用) ライトバン,2日,4時間			時間的制約:なし 夜間制約作業時間:0.0	制約作業時間:0.0 冬期補正:なし	
	1)交通機関区分 2)高速道路往復料金(税別)	ライトバン 0円		豪雪補正:なし 基本給時間:8.0	亜熱帯補正:なし 超勤時間:0.0	

事業名	羊角湾干拓事業
業務名	羊角湾安全施設等検討業務

業務別業務名: 羊角湾安全施設等検討業務【測量業務】

コード	名称	数量	単位	単価	金額	備考
	3) 鉄道往復料金[全員分合算](税別)	0円				
	4) バス往復料金[全員分合算](税別)	0円				
	5) 船舶往復料金[全員分合算](税別)	0円				
	6) 航空往復料金[全員分合算](税別)	0円				
	7) ライトバン使用日数	2日				
	8) 時間区分	4時間				
	9) 宿泊料金[全員分合算](税別)	0円				
	10) 宿泊手当[全員分合算](税別)	0円				
	11) 落札率	0.000000				
M28121	ライトバン[ガソリンエンジン 二輪駆動] 乗車定員5名 排気量1.5L	2.000	日	1,960	3,920	
P34001	ガソリン JIS2号 レギュラースタンド	21.600	L	138	2,981	
	合計				6,901	算出数量 1.000 式
	単価		式		6,901	
Y70013	安全費往復経費				6,901	
	*** S単 - 15号 ***					
S63035	旅費交通費【踏査】		式		1.000 式	歩A 当たり算出
	旅費交通費(測量外業宿泊用) ライトバン, 2日, 4時間					時間的制約: なし 夜間制約作業時間: 0.0
	1) 交通機関区分	ライトバン				制約作業時間: 0.0 冬期補正: なし
	2) 高速道路往復料金(税別)	0円				豪雪補正: なし 亜熱帯補正: なし
	3) 鉄道往復料金[全員分合算](税別)	0円				基本給時間: 8.0 超勤時間: 0.0
	4) バス往復料金[全員分合算](税別)	0円				
	5) 船舶往復料金[全員分合算](税別)	0円				
	6) 航空往復料金[全員分合算](税別)	0円				
	7) ライトバン使用日数	2日				
	8) 時間区分	4時間				
	9) 宿泊料金[全員分合算](税別)	0円				
	10) 宿泊手当[全員分合算](税別)	0円				
	11) 落札率	0.000000				
M28121	ライトバン[ガソリンエンジン 二輪駆動] 乗車定員5名 排気量1.5L	2.000	日	1,960	3,920	
P34001	ガソリン JIS2号 レギュラースタンド	21.600	L	138	2,981	
	合計				6,901	算出数量 1.000 式
	単価		式		6,901	
Y70013	安全費往復経費				6,901	
	*** S単 - 16号 ***					
S63035	旅費交通費【量水標設置】		式		1.000 式	歩A 当たり算出
	旅費交通費(測量外業宿泊用) ライトバン, 2日, 4時間					時間的制約: なし 夜間制約作業時間: 0.0
	1) 交通機関区分	ライトバン				制約作業時間: 0.0 冬期補正: なし
	2) 高速道路往復料金(税別)	0円				豪雪補正: なし 亜熱帯補正: なし
	3) 鉄道往復料金[全員分合算](税別)	0円				基本給時間: 8.0 超勤時間: 0.0
	4) バス往復料金[全員分合算](税別)	0円				
	5) 船舶往復料金[全員分合算](税別)	0円				
	6) 航空往復料金[全員分合算](税別)	0円				
	7) ライトバン使用日数	2日				
	8) 時間区分	4時間				
	9) 宿泊料金[全員分合算](税別)	0円				
	10) 宿泊手当[全員分合算](税別)	0円				
	11) 落札率	0.000000				
M28121	ライトバン[ガソリンエンジン 二輪駆動] 乗車定員5名 排気量1.5L	2.000	日	1,960	3,920	
P34001	ガソリン JIS2号 レギュラースタンド	21.600	L	138	2,981	
	合計				6,901	算出数量 1.000 式
	単価		式		6,901	
Y70013	安全費往復経費				6,901	
	*** S単 - 17号 ***					
S63035	旅費交通費【量水標撤去】		式		1.000 式	歩A 当たり算出

事業名		羊角湾干拓事業				
業務名		羊角湾安全施設等検討業務				
業務別業務名: 羊角湾安全施設等検討業務【測量業務】						
コード	名称	数量	単位	単価	金額	備考
	旅費交通費(測量外業宿泊用) ライトバン,2日,4時間			時間的制約:なし 夜間制約作業時間:0.0	制約作業時間:0.0 冬期補正:なし	
	1)交通機関区分	ライトバン		豪雪補正:なし	亜熱帯補正:なし	
	2)高速道路往復料金(税別)	0円		基本給時間:8.0	超勤時間:0.0	
	3)鉄道往復料金[全員分合算](税別)	0円		深夜時間:0.0		
	4)バス往復料金[全員分合算](税別)	0円				
	5)船舶往復料金[全員分合算](税別)	0円				
	6)航空往復料金[全員分合算](税別)	0円				
	7)ライトバン使用日数	2日				
	8)時間区分	4時間				
	9)宿泊料金[全員分合算](税別)	0円				
	10)宿泊手当[全員分合算](税別)	0円				
	11)落札率	0.000000				
M28121	ライトバン[ガソリン]二輪駆動 乗車定員5名 排気量1.5L	2.000	日	1,960	3,920	
P34001	ガソリン JIS2号 レギュラースタンド	21.600	L	138	2,981	
	合計				6,901	算出数量 1.000 式
	単価		式		6,901	
Y70013	安全費往復経費				6,901	
	*** S単 - 18号 ***					
S63035	旅費交通費【量水標検潮】		式		1.000 式	歩A 当たり算出
	旅費交通費(測量外業宿泊用) ライトバン,2日,4時間			時間的制約:なし 夜間制約作業時間:0.0	制約作業時間:0.0 冬期補正:なし	
	1)交通機関区分	ライトバン		豪雪補正:なし	亜熱帯補正:なし	
	2)高速道路往復料金(税別)	0円		基本給時間:8.0	超勤時間:0.0	
	3)鉄道往復料金[全員分合算](税別)	0円		深夜時間:0.0		
	4)バス往復料金[全員分合算](税別)	0円				
	5)船舶往復料金[全員分合算](税別)	0円				
	6)航空往復料金[全員分合算](税別)	0円				
	7)ライトバン使用日数	2日				
	8)時間区分	4時間				
	9)宿泊料金[全員分合算](税別)	0円				
	10)宿泊手当[全員分合算](税別)	0円				
	11)落札率	0.000000				
M28121	ライトバン[ガソリン]二輪駆動 乗車定員5名 排気量1.5L	2.000	日	1,960	3,920	
P34001	ガソリン JIS2号 レギュラースタンド	21.600	L	138	2,981	
	合計				6,901	算出数量 1.000 式
	単価		式		6,901	
Y70013	安全費往復経費				6,901	
	*** S単 - 19号 ***					
S63035	旅費交通費【艦装テスト】		式		1.000 式	歩A 当たり算出
	旅費交通費(測量外業宿泊用) ライトバン,2日,4時間			時間的制約:なし 夜間制約作業時間:0.0	制約作業時間:0.0 冬期補正:なし	
	1)交通機関区分	ライトバン		豪雪補正:なし	亜熱帯補正:なし	
	2)高速道路往復料金(税別)	0円		基本給時間:8.0	超勤時間:0.0	
	3)鉄道往復料金[全員分合算](税別)	0円		深夜時間:0.0		
	4)バス往復料金[全員分合算](税別)	0円				
	5)船舶往復料金[全員分合算](税別)	0円				
	6)航空往復料金[全員分合算](税別)	0円				
	7)ライトバン使用日数	2日				
	8)時間区分	4時間				
	9)宿泊料金[全員分合算](税別)	0円				
	10)宿泊手当[全員分合算](税別)	0円				
	11)落札率	0.000000				
M28121	ライトバン[ガソリン]二輪駆動 乗車定員5名 排気量1.5L	2.000	日	1,960	3,920	
P34001	ガソリン JIS2号 レギュラースタンド	21.600	L	138	2,981	
	合計				6,901	算出数量 1.000 式
	単価		式		6,901	
Y70013	安全費往復経費				6,901	

コード	名称(規格)	数量	単位	単価	金額	備考
*** 丁単 - 1号 ***						
T00001	測量準備		式		1,000	歩A 当たり算出
S02115	測量主任技師	1.500	人	61,000	91,500	S単 7号
S02115	測量技師	2.500	人	52,700	131,750	S単 8号
S02115	測量技師補	1.500	人	41,300	61,950	S単 9号
S02115	測量助手	0.500	人	37,700	18,850	S単 10号
Y00004	雑品	0.010		304,050	3,041	
	合計				307,091	算出数量 1.000 式
	単価		式		307,091	
*** 丁単 - 2号 ***						
T00002	機材運搬		式		1,000	歩A 当たり算出
S02115	測量補助員	2.000	人	29,600	59,200	S単 11号
S16001	トラック[普通型] 2.0t積,運転1日当たり算出,機械損料等+燃料+運転労務,軽油	3.000	日	30,508	91,524	S単 13号
Y00004	雑品	0.010		150,724	1,507	
	合計				152,231	算出数量 1.000 式
	単価		式		152,231	
*** 丁単 - 3号 ***						
T00003	踏査		式		1,000	歩A 当たり算出
C00002	陸上踏査(踏査距離:1km未満) 交通車 ハイブリッド 2L(運2H/就8H)	0.100	日	2,613	261	C単 2号
S02115	測量主任技師	0.100	人	61,000	6,100	S単 7号
S02115	測量技師	0.100	人	52,700	5,270	S単 8号
S02115	測量技師補	0.100	人	41,300	4,130	S単 9号
Y00004	雑品	0.010		15,761	158	
	合計				15,919	算出数量 1.000 式
	単価		式		15,919	
*** 丁単 - 4号 ***						
T00004	量水標設置・撤去		式		1,000	歩A 当たり算出
C00002	高浜港 交通車 ハイブリッド 2L(運2H/就8H)	2.000	日	2,613	5,226	C単 2号
S02115	測量技師	2.000	人	52,700	105,400	S単 8号
S02115	測量技師補	2.000	人	41,300	82,600	S単 9号
S02115	測量助手	2.000	人	37,700	75,400	S単 10号
S02115	測量補助員	2.000	人	29,600	59,200	S単 11号
Y00004	雑品	0.030		327,826	9,835	
	合計				337,661	算出数量 1.000 式
	単価		式		337,661	

事業名	羊角湾干拓事業					
業務名	羊角湾安全施設等検討業務					
業務別業務名:羊角湾安全施設等検討業務【測量業務】						
コード	名称(規格)	数量	単位	単価	金額	備考
	*** T単 - 5号 ***					
T00005	量水標検潮		日		1,000	歩A 当たり算出
	高浜港					
C00002	交通車 フィットン 2L(運2H/就8H)	1,000	日	2,613	2,613	C単 2号
S02115	測量助手	1,000	人	37,700	37,700	S単 10号
Y00004	雑品	0.010		40,313	403	
	合計				40,716	算出数量 1.000 日
	単価		日		40,716	
	*** T単 - 6号 ***					
T00006	量水標検潮資料整理		日		10,000	歩A 当たり算出
	高浜港					
S02115	測量技師	0.500	人	52,700	26,350	S単 8号
S02115	測量技師補	0.500	人	41,300	20,650	S単 9号
S02115	測量助手	0.500	人	37,700	18,850	S単 10号
Y00004	雑品	0.010		65,850	659	
	合計				66,509	算出数量 10.000 日
	単価		日		6,651	
	*** T単 - 7号 ***					
T00007	検潮資料整理		日		10,000	歩A 当たり算出
	高浜港					
S02115	測量技師	1,000	人	52,700	52,700	S単 8号
S02115	測量技師補	1,000	人	41,300	41,300	S単 9号
S02115	測量助手	1,000	人	37,700	37,700	S単 10号
Y00004	雑品	0.010		131,700	1,317	
	合計				133,017	算出数量 10.000 日
	単価		日		13,302	
	*** T単 - 8号 ***					
T00008	艦装テスト		式		1,000	歩A 当たり算出
	高浜港					
C00002	交通車 フィットン 2L(運2H/就8H)	1,000	日	2,613	2,613	C単 2号
S02115	測量技師	1,000	人	52,700	52,700	S単 8号
S02115	測量技師補	1,000	人	41,300	41,300	S単 9号
S02115	測量助手	1,000	人	37,700	37,700	S単 10号
C00001	測量船(調査船(借上)) FRP D 70PS型(就業8H)	1,000	日	84,327	84,327	C単 1号
S02111	DGNSS 海上保安庁中波ビーコン対応	1,000	日	25,740	25,740	S単 5号
S02111	音響測深機 1方向 200kHz	1,000	供用日	10,742	10,742	S単 6号
Y00004	雑品	0.010		255,122	2,551	
	合計				257,673	算出数量 1.000 式
	単価		式		257,673	

事業名	羊角湾干拓事業					
業務名	羊角湾安全施設等検討業務					
業務別業務名:羊角湾安全施設等検討業務【測量業務】						
コード	名称(規格)	数量	単位	単価	金額	備考
	*** T単 - 9号 ***					
T00009	音響測深		km		21,500	歩A 当たり算出
	羊角湾海域(測線間隔:100m)					
C00002	交通車					
	フォルクスワーゲン 2L(運2H/就8H)	1.000	日	2,613	2,613	C単 2号
C00001	測量船(調査船(借上))					
	FRP D 70PS型(就業8H)	1.000	日	84,327	84,327	C単 1号
S02115	測量技師					
		1.000	人	52,700	52,700	S単 8号
S02115	測量技師補					
		1.000	人	41,300	41,300	S単 9号
S02115	測量助手					
		2.000	人	37,700	75,400	S単 10号
S02111	DGNSS					
	海上保安庁中波ビーコン対応	1.000	日	25,740	25,740	S単 5号
S02111	音響測深機					
	1方向 200kHz	1.000	供用日	10,742	10,742	S単 6号
Y00004	雑品					
		0.020		292,822	5,856	
	合計				298,678	算出数量 21.500 km
	単価		km		13,892	
	*** T単 - 10号 ***					
T00010	測量準備に伴う基準日額		式		1,000	歩A 当たり算出
S02115	測量主任技師					
		1.000	人	61,000	61,000	S単 7号
S02115	測量技師					
		1.000	人	52,700	52,700	S単 8号
S02115	測量技師補					
		1.000	人	41,300	41,300	S単 9号
	合計				155,000	算出数量 1.000 式
	単価		式		155,000	
	*** T単 - 11号 ***					
T00011	踏査に伴う基準日額		式		1,000	歩A 当たり算出
S02115	測量主任技師					
		1.000	人	61,000	61,000	S単 7号
S02115	測量技師					
		1.000	人	52,700	52,700	S単 8号
S02115	測量技師補					
		1.000	人	41,300	41,300	S単 9号
	合計				155,000	算出数量 1.000 式
	単価		式		155,000	
	*** T単 - 12号 ***					
T00012	量水標設置に伴う基準日額		式		1,000	歩A 当たり算出
S02115	測量技師					
		1.000	人	52,700	52,700	S単 8号
S02115	測量技師補					
		1.000	人	41,300	41,300	S単 9号
S02115	測量助手					
		1.000	人	37,700	37,700	S単 10号
	合計				131,700	算出数量 1.000 式
	単価		式		131,700	
	*** T単 - 13号 ***					
T00013	量水標撤去に伴う基準日額		式		1,000	歩A 当たり算出

事業名 羊角湾干拓事業
 業務名 羊角湾安全施設等検討業務

業務別業務名:羊角湾安全施設等検討業務【測量業務】

コード	名称(規格)	数量	単位	単価	金額	備考
S02115	測量技師	1.000	人	52,700	52,700	S単 8号
S02115	測量技師補	1.000	人	41,300	41,300	S単 9号
S02115	測量助手	1.000	人	37,700	37,700	S単 10号
	合計				131,700	算出数量 1.000 式
	単 価		式		131,700	
	*** T単 - 14号 ***					
T00014	量水標検潮に伴う基準日額		式		1.000 式	歩A 当たり算出
S02115	測量助手	1.000	人	37,700	37,700	S単 10号
	合計				37,700	算出数量 1.000 式
	単 価		式		37,700	
	*** T単 - 15号 ***					
T00015	醸装テストに伴う基準日額		式		1.000 式	歩A 当たり算出
S02115	測量技師	1.000	人	52,700	52,700	S単 8号
S02115	測量技師補	1.000	人	41,300	41,300	S単 9号
S02115	測量助手	1.000	人	37,700	37,700	S単 10号
	合計				131,700	算出数量 1.000 式
	単 価		式		131,700	
	*** T単 - 16号 ***					
T00016	音響測深に伴う基準日額		式		1.000 式	歩A 当たり算出
S02115	測量技師	1.000	人	52,700	52,700	S単 8号
S02115	測量技師補	1.000	人	41,300	41,300	S単 9号
S02115	測量助手	1.000	人	37,700	37,700	S単 10号
	合計				131,700	算出数量 1.000 式
	単 価		式		131,700	

事業名 羊角湾干拓事業
 業務名 羊角湾安全施設等検討業務

業務別業務名:羊角湾安全施設等検討業務【測量業務】

コード	名称(規格)	数量	単位	単価	金額	備考
	*** C単 - 1号 ***					
C00001	測量船(調査船(借上))		日		1,000	歩A 当たり算出
	FRP D 70PS型(就業8H)					
P34006	重油 A重油 海上 硫黄分0.5%以下 バ-ジ	44.000	L	78	3,432	
S02115	高級船員	1.200	人	36,000	43,200	S単 12号
S02111	交通船(FRP製)(運転損料) D70PS型 3.0GT	1.000	日	3,210	3,210	S単 3号
S02111	交通船[FRP製] D 70PS型 3.0GT	1.650	日	3,360	5,544	S単 4号
P96001	現場管理費 24.65%	0.247	%	53,466	13,206	
P96002	一般管理費 23.57%	0.236	%	66,672	15,735	
	合計				84,327	算出数量 1.000 日
	単 価		日		84,327	
	*** C単 - 2号 ***					
C00002	交通車		日		1,000	歩A 当たり算出
	フィットン 2L(運2H/就8H)					
P34001	ガソリン J I S 2号 レギュラースタンド	7.000	L	138	966	
S02111	フィットン(運転損料) 乗車定員5名 排気量2.0L	2.000	時間	193	386	S単 1号
S02111	フィットン(供用損料) 乗車定員5名 排気量2.0L	1.190	日	1,060	1,261	S単 2号
	合計				2,613	算出数量 1.000 日
	単 価		日		2,613	

令和8年度羊角湾干拓事業
羊角湾安全施設等検討業務

特別仕様書

農林水産省 九州農政局
北部九州土地改良調査管理事務所

第1章 総 則

(適用範囲)

第1-1条 令和8年度羊角湾干拓事業羊角湾安全施設等検討業務の施行に当たっては、農林水産省農村振興局制定「設計業務共通仕様書」（以下「設計業務共通仕様書」という。）、「測量業務共通仕様書」（以下「測量業務共通仕様書」という。）、「農林水産省農村振興局整備部設計課「測量作業規程」（以下「規程」という。）」によるほか、同仕様書に対する特記及び追加事項は、この特別仕様書によるものとする。

(目 的)

第1-2条 本業務は、国営羊角湾干拓事業における廃止処理計画の一環として、羊角湾内に存置する締切堤防、第1干拓堤防、第2干拓堤防の捨石と海底地形の現状把握、並びに安全施設の検討を行うものである。

(場 所)

第1-3条 本業務において対象とする場所は、熊本県天草市河浦町今富、河浦、久留、路木及び二浦町早浦地先で、別添の業務位置図に示すとおりである。

(業務概要)

第1-4条 本業務の概要は、次のとおりである。

1. 設計作業 1式
2. 測量作業 1式

(土地への立ち入り等)

第1-5条 作業実施のための土地の立ち入り等は、設計業務共通仕様書第1-16条によるが、発注者の許可なく土地の踏み荒らし、立木伐採等行った場合に対する補償は、受注者の責任において処理するものとする。

(履行確実性評価の達成状況の確認)

第1-6条 本業務の受注にあたり、予算決算及び会計令第85条の基準に基づく価格（以下、「調査基準価格」という。）を下回る金額で受注した場合には、履行確実性評価の審査で提出した追加資料について、業務実施状況を踏まえた実施額に修正し、これを裏付ける資料とともに、業務完了検査時に提出するものとする。その上で、提出された資料をもとに以下の内容について履行確実性評価の達成状況を確認し、その結果を業務成績に反映させるものとする。

なお、業務完了検査時まで提出されない場合には以降の提出を受け付けず、業務成績評価に厳格に反映させるものとする。

1. 審査事項a)～c)において、審査時に比較して正当な理由なく必要額を下回った場合。
2. 審査事項d)において、審査時に比較して正当な理由なく再委託額が下回った場合。
3. その他、業務計画書等に示された、実施体制、実施手順、工程計画が正当な理由なく異なる等、業務実施体制に関する問題が生じた場合。
4. 業務成果品のミス、不備 等

(一般事項)

第1-7条 業務請負契約書、設計業務共通仕様書及び測量業務共通仕様書に示す以外の一般事項は、次のとおりである。

1. 作業実施順序、方法等は監督職員と密接な連絡を取り、作業の円滑な進捗を図るものとする。
2. 作業に従事する技術者は、対象業務に十分な知識と経験を有した者とする。
3. 受注者は常に業務内容を把握し、業務期間中であっても監督職員が資料の提出を求め

たときは、速やかにこれに応じるものとする。

(管理技術者)

第 1-8 条 1. 管理技術者は、設計業務共通仕様書第 1-6 条第 3 項によるものとし、農業土木技術管理士以外の資格に係る該当する技術部門・選択科目は次のとおりである。

資 格	技 術 部 門	選 択 科 目
技術士	総合技術監理	農業－農業土木、農業－農業農村工学、河川、砂防及び海岸・海洋、建設－施工計画、施工設備及び積算
	農業	農業土木、農業農村工学
	建設	河川、砂防及び海岸・海洋、建設－施工計画、施工設備及び積算
	船舶・海洋	船舶、海洋空間利用、船用機器、船舶・海
博士	農学（農業）	
シビルコンサルティング マネージャー	農業土木	
	河川、砂防及び海岸・海洋	
	施工計画、施工設備及び積算	

2. 調査基準価格を下回る価格で契約した場合には、管理技術者は屋外で行う調査の実施に際して現場に常駐するとともに、作業日毎に業務の内容を監督職員に報告しなければならない。

なお、管理技術者が現場での常駐場所を定めた場合、あるいは変更した場合は監督職員に報告することとする。

(担当技術者)

第 1-9 条 担当技術者は、設計業務共通仕様書第 1-8 条によるものとする。

(配置技術者の確認)

第 1-10 条 設計業務共通仕様書第 1-11 条における業務組織計画の作成及び設計業務共通仕様書第 1-12 条に基づく技術者情報の登録にあたっては、次によるものとする。

1. 受注者は、業務計画書の業務組織計画に配置技術者の所属・役職及び担当する分担業務を明確に記載するものとする。

なお、変更業務計画書において、業務組織計画を変更する際も同様とする。

2. 農業農村整備事業測量調査設計業務情報サービスへの技術者情報の登録は、業務計画書の業務組織計画において位置付けられた技術者を登録対象とする。

(保険加入)

第 1-11 条 受注者は、設計業務共通仕様書第 1-37 条に示されている保険に加入している旨を業務計画書に明示しなければならない。

また、監督職員からの請求があった場合は、保険加入を証明する書類を提示しなければならない。

第 2 章 作 業 条 件

(作業条件)

第 2-1 条

本業務の実施に当たっては、以下の事項に留意して作業を進めるものとする。

1. 第三者に対する措置

(1) 環境保全

1) 作業船等から発生した廃油等については「海洋汚染及び海上災害の防止に関する法律（昭和 45 年法律第 136 号）」に基づき、適正な措置を講じるものとする。

2) 調査に当たっては、水中へ調査機材等が落下しないように措置を講ずるものとする。
なお、水中への落下物が発生した場合は、速やかに監督職員に報告するものとし、調査受注者の責任において回収等を行うものとする。

(2) 保全対策

調査に当たっては、海上衝突防止法（昭和 52 年法律第 62 号）、航路標識法（昭和 24 年法律第 99 条）、港湾法（昭和 25 年法律第 218 号）、港則法（昭和 23 年法律第 174 号）、海洋汚染及び海上災害の防止に関する法律（昭和 45 年法律第 136 号）、船舶安全法（昭和 8 年法律 11 号）等に留意し実施すること。

2. 関係機関との調整

(1) 本業務の実施に当たっては、関係機関と十分な連絡調整を図りつつ実施するものとし、トラブル等が発生した場合は速やかに監督職員に連絡し指示を受けるものとする。
なお、関係機関は、別途指示するものとする。

(2) 作業の実施に当たって必要な手続きは、受注者において実施するものとする。
なお、海上作業の着手に当たっては、関係官公庁へ作業届けを提出するものとする。

3. その他の条件

本業務の実施にあたっては、以下の事項に留意して作業を進めるものとする。

(1) 作業の実施にあたっては、事前に作業方法及び具体的な工程計画を立案のうえ、安全管理を含めた作業計画を作成して、監督職員と十分打合せを行い、安全で手戻りのないよう留意しなければならない。

(2) 本業務において生じた第三者との紛争で受注者の責に帰する事項は、受注者の責任において処理しなければならない。

(3) 現地調査に伴い施設内に立入る場合は、監督職員と打合せを行い、施設管理者と調整を行うものとする。

(4) 作業上、支障が生じた場合は、監督職員と協議するものとする。

(貸与資料等)

第 2-2 条 貸与資料は次のとおりである。

番号	分類	名 称	数量
1	廃止処理 計画書	国営羊角湾土地改良事業廃止処理計画書（干拓）	1 式
2	関連資料	国営羊角湾土地改良事業（干拓）における環境配慮の基本方針	1 式
3	報告書	令和 6 年度羊角湾干拓地区締切堤防捨石調査・工事用道路検討業務 報告書	1 式
4	報告書	平成 9 年度 羊角湾締切堤防捨石調査検討業務 報告書	1 式
5	報告書	平成 10 年度 羊角湾締切堤防捨石調査検討業務 報告書	1 式
6	図面	羊角湾干拓事業 出来形図	1 式

番号	分類	名 称	数量
7	図面	公有水面埋立法にかかる図面	1 式
8	その他	その他業務遂行に必要な資料	1 式

(貸与資料の取扱い)

第 2-3 条 第 2-2 条に示す貸与資料の取扱いは次のとおりとする。

1. 貸与資料は、原則として複写転載を禁ずるとともに、その取扱いは十分注意し、他に使用や公表又は貸与してはならない。
2. 貸与資料の記載事項に相互に矛盾がある場合、又は解釈に疑義が生じた場合は、監督職員と協議するものとする。
3. 貸与資料は、原則として初回打合せ時に一括貸与するものとし、監督職員の請求があった場合のほか完了検査時まで一括返納しなければならない。

第 3 章 作 業 内 容

(作業項目及び数量)

第 3-1 条 本業務における作業項目及び数量は、次の作業項目表のとおりである。

なお、詳細は別紙 1 【作業項目内訳表 (設計作業)】別紙 2 【作業項目内訳表 (測量作業)】に示すものとする。

作 業 項 目	数 量	備 考
1. 設計作業		
(1) 設計準備	1 式	
(2) 安全施設の検討	1 式	
(3) 設計図	1 式	
(4) 数量計算	1 式	
(5) 仮設計画等	1 式	
(6) 概算工事費の算出	1 式	
(7) 特別仕様書の作成	1 式	
(8) 点検とりまとめ	1 式	
2. 測量作業		
(1) 測量準備	1 式	
(2) 深淺測量	L=13.2km	44 測線 (測線間隔 100m)

(測量作業の留意点)

第 3-2 条

本業務における作業内容等については、次のとおりとする。

1. 深浅測量

(1) 検潮

検潮は、苓北及び高浜港において、既存の潮位記録または潮位観測によるものとし、潮高差、潮時差等を考慮した測位補正を行うこととする。

なお、使用する基準面にあたっては、監督職員と協議の上決定する。

(2) 深浅測量は、音響測深機によるものとするが、音響測深機で測深不可能な箇所は、標尺またはレッドにより測定する。

(3) 使用する音響測深機（1素子）は、次のものを標準仕様とする。

- ・ 発信周波数 : 200kHz
- ・ 仮定音速度 : 1,500m/sec
- ・ 最小読取り目盛り : 0.1m

(4) 測量船の誘導及び海上測位は、原則としてGNSSとし、使用にあたり測量海域の最寄りの基準点にて精度確認を行うものとする。

(5) 測深は、計画測線上を等速度で航行し、海面が平穏な時に行い明瞭な音響測深記録を取得するものとする。

(6) 障害物等により測深が困難な場合は、監督職員と協議の上決定する。

(7) 音響測深機の音速度改正

音響測深機の音速度改正は、バーチェック法を標準とし、水中音速度の測定を1回/1日、作業当日の最深部で行うこととする。

2. 海底地形図作成

海底地形図作成については、以下に示す内容に基づき作成するものとする。

(1) 深浅図の記入間隔

測深結果の記入間隔は50mを標準とするが、起伏の著しい箇所については随時記入するものとする。

(2) メッシュデータ作成

メッシュデータは、羊角湾海域は50m間隔で作成する。また、座標基準はローカル座標とし、座標データをCSV形式で格納するものとする。

(3) コンター間隔

等深線図のコンター間隔は、羊角湾海域部は0.5m間隔を標準とする。

第3-3条 作業の実施に際し特に留意する点は、次のとおりとする。

1. 現地調査を行い、第2-2条貸与資料の内容を十分把握するとともに、現場条件を考慮のうえ、本業務の作業を行うものとする。
2. 第2-2条貸与資料の内容及び現場条件を十分理解のうえ、施工歩掛、施工機械の選定等を行うものとする。
3. 設計に当たっては、造成される施設が必要な機能及び安全で所要の耐久性を有するとともに維持管理、施工性及び経済性について考慮しなければならない。
4. 電算機を使用する場合は、計算手法、アウトプット等の様式及びソフト名称について事前に監督職員の承諾を得るものとする。
5. 第2-2条及び共通仕様書に示す貸与資料や受注者が有する資料等を参考にした場合は、その出典を明示するものとする。
6. 施工上特に注意する点を特記する必要がある場合には、設計図面に記入するものとする。
7. 詳細施工計画（仮設工事計画を含む。）及び詳細工事行程表の作成にあたっては、施工性、経済性及び安全性を考慮、検討のうえ、監督職員と協議し、作成するものとする。
8. 当該業務で実施するコスト縮減対策の検討作業に関し、検討の視点、施策の提案内容及び比較検討の過程や結果等の成果については、報告書中に「コスト縮減対策」の章を別途設定し、取りまとめるものとする。なお、コスト縮減に関して新技術や新工法等の選定にあたっては、農業農村整備民間技術情報データベース（NNTD）及び新技術情報システム（NETIS）等を積極的に活用しなければならない。
 - ・ 農業農村整備民間技術情報データベース（NNTD）については、

<https://www.nn-techinfo.jp> を参照。

- ・ 新技術情報システム (NETIS) は

<https://www.netis.mlit.go.jp/NETIS> を参照。

9. 数量計算に当たっては、「工事工種の体系化」に基づき作成するものとする。
なお、「工事工種の体系化」に該当しない工種や用語については、監督職員と協議するものとする。
 - ・ 「工事工種の体系化」は
https://www.maff.go.jp/j/nousin/seko/kouzi_kousyu/を参照。
10. 業務履行中において、一部成果物の提出を求めることがあるが、受注者はこれに協力するものとする。
11. 共通仕様書第 1-11 条に基づき作成する業務計画書には、技術提案書の添付は行わないこととする。

(業務の成果品質確保対策)

第 3-4 条 契約後業務着手時並びに最終打合せ時において、受発注者間の設計方針、条件等の確認の場として、次の会議を設置するので、管理技術者等の受注者代表は、次の事項並びに「業務の成果品質確保対策」(農水省 WEB サイト)を十分に理解のうえ、対応するものとする。

1. 業務確認会議

業務着手時に、管理技術者・担当技術者並びに事業所長、次長、担当課長、主任監督員(主催)、監督員、工事担当者が、設計方針、条件等の確認を一堂に会して実施することにより、業務の円滑な推進と成果物の品質確保を図るものとする。

- (1) 業務確認会議とは、発注者及び受注者が集まり、次の事項について確認を行う会議を開催するものである。なお、確認事項については変更する場合がある。

ア 設計条件・前提条件

イ 業務計画の妥当性

ウ スケジュール

エ 設計変更内容

オ その他：事業間連携、資材選定チェック、コスト縮減、環境対策等の促進等

- (2) 会議の開催については、監督員が指示するものとする。なお、開催時期の変更、開催回数の追加が必要な場合は、監督員と協議するものとし、規定の打合せ時以外に開催する場合の費用については、必要に応じ設計変更で計上する。

2. 合同現地踏査

管理技術者・担当技術者並びに事業所長、次長、担当課長、主任監督員(主催)、監督員、工事担当者が、必要に応じて合同で現地踏査を行うことにより、設計条件や施工の留意点、関連事業の情報、設計方針の明確化等、情報共有を図るものとする。

3. 照査の確実な実施業務の最終打合せ時において、成果物のうち照査報告書については、照査を実施した照査技術者自身による報告を原則とする。

また、最終打合せ時以外にあっても、必要に応じて、照査技術者自身からの照査報告を実施できるものとする。

4. 当該業務成果による工事発注の際に、別途工事の受発注者が当該工事に対する「工事の施工効率向上対策」(農水省 WEB サイト)による工事円滑化会議及び設計変更確認会議を開催することとしており、同会議に出席要請があった場合には応じるものとする。なお、出席に必要な経費については、別途契約により対応することとする。

5. 業務確認会議において確認した事項については、打合せ記録簿に記録し、相互に確認するものとする。

(業務写真における黒板情報の電子化)

第 3-5 条 黒板情報の電子化は、被写体画像の撮影と同時に業務写真における黒板の記載情報の電子的記入を行うことにより、現場撮影の省力化、写真整理の効率化を図るものである。

受注者は、業務契約後に監督職員の承諾を得たうえで黒板情報の電子化を行うことができる。黒板情報の電子化を行う場合、受注者は、以下の 1. から 4. によりこれを実施するもの

とする。

1. 使用する機器・ソフトウェア

受注者は、黒板情報の電子化に必要な機器・ソフトウェア等（以下、「機器等」という。）は、電子的記入ができるもので、かつ「電子政府における調達のために参照すべき暗号のリスト(CRYPTREC 暗号リスト)」（URL「<https://www.cryptrec.go.jp/list.htm>」）に記載する基準を用いた信憑性確認機能（改ざん検知機能）を有するものを使用するものとする。

2. 機器等の導入

ア 黒板情報の電子化に必要な機器等は、受注者が準備するものとする。

イ 受注者は、黒板情報の電子化に必要な機器等を選定し、監督職員の承諾を得なければならない。

3. 黒板情報の電子的記入に関する取扱い

ア 受注者は、1. の機器等を用いて業務写真を撮影する場合は、被写体と黒板情報を電子画像として同時に記録してもよいこととする。

イ 本業務の業務写真の取扱いは、「電子化写真データの作成要領（案）」によるものとする。

なお、上記アに示す黒板情報の電子的記入については、「電子化写真データの作成要領（案）6 写真編集等」に示す「写真編集」には該当しないものとする。

ウ 黒板情報の電子化を適用する場合は、従来型の黒板を写し込んだ写真を撮影する必要はない。

4. 写真の納品

受注者は、3. に示す黒板情報の電子化を行った写真を、業務完了時に発注者へ納品するものとする。

なお、受注者は納品時に URL(https://www.cals.jacic.or.jp/CIM/sharing/index_digital.html)のチェックシステム（信憑性チェックツール）又はチェックシステム（信憑性チェックツール）を搭載した写真管理ソフトウェアを用いて、黒板情報を電子化した写真の信憑性確認を行い、その結果を監督職員へ提出するものとする。

5. 費用

機器等の導入に要する費用は、従来の黒板に代わるものであり、直接経費に含まれる。

第4章 打合せ

（打合せ）

第4-1条 共通仕様書第1-10条による打合せについては、主として次の段階で行うものとする。また、初回及び最終回の打合せには、管理技術者が出席するものとする。

初 回 作業着手前の段階

第2回 中間打合せ（安全施設の検討段階）

第3回 中間打合せ（設計図の作成段階）

最終回 報告書原稿作成段階

なお、業務を適正かつ円滑に実施するために、受注者の業務担当は、業務打合せ記録簿を作成し、上記の打合せの都度その内容について、監督職員と相互に確認するものとする。

打合せ方法については、対面方式からWeb方式に変更する場合がある。

ただし、調査基準価格を下回る価格で契約した場合においては、上記に定める打合せを含め、受注者の責により管理技術者の立ち会いの上で打合せ等を行うこととし、設計変更の対象とはしない。

その際、管理技術者は、共通仕様書第1-11条に定める業務計画書に基づく業務工程等の管理状況を報告しなければならない。

第5章 成果物

(成果物)

第 5-1 条 成果物を共通仕様書第 1-17 条に基づき作成し、次のものを提出しなければならない。

1. 成果物の電子媒体 (CD-R 若しくは DVD-R 等) 正副 2 部
2. 成果物の出力 1 部 (電子媒体の出力、市販のファイル綴じで可)

(開示用成果物の作成及び提出)

第 5-2 条 第 5-1 条に記載している成果物 (PDF ファイル) に含まれる、「行政機関の保有する情報の公開に関する法律」における「不開示情報」に該当する情報について、システムの編集機能により、その箇所を黒塗りにする措置を行い提出しなければならない。

1. 開示用成果物の電子媒体 (CD-R 若しくは DVD-R) 1 部

(成果物の提出先)

第 5-3 条 成果物の提出先は、次のとおりである。

熊本県天草市河浦町河浦 5 2 5 3 番地

九州農政局北部九州土地改良調査管理事務所 天草分室

第 6 章 契約変更

(契約変更)

第 6-1 条 業務請負契約書第 17 条から第 20 条に規定する発注者と受注者による協議事項は、次のとおりとする。

1. 第 3-1 条に示す「作業項目及び数量」に変更が生じた場合。
2. 第 4-1 条に示す「打合せ」に変更が生じた場合。
3. 第 5-1 条に示す「成果物」に変更が生じた場合。
4. 履行期間の変更が生じた場合。
5. 関係者協議等対外的協議により業務計画等に変更が生じた場合。
6. その他。

第 6-2 条 (業務スライドの試行)

- (1) 本業務は、「建設コンサルタント業務等における賃金等の変動に基づく業務費の変更の取扱いについて (試行)」(令和 7 年 12 月 17 日付け 7 農振第 2167 号農村振興局整備部設計課長通知)(URL 「<https://www.maff.go.jp/j/nousin/sekkei/attach/pdf/index-256.pdf>」) に基づく試行業務である。
- (2) 発注者又は受注者は、履行期間内で業務契約締結の日から 12 月を経過した後日本国内における賃金水準又は物価水準の変動により業務費が不適当となったと認めたときは、相手方に対して業務費の変更を請求することができる。
- (3) 発注者又は受注者は、(2) の規定による請求があったときは、変動前残業務費 (業務費から当該請求時の履行済部分に相応する業務費を控除した額をいう。以下この条において同じ。) と変動後残業務費 (変動後の賃金又は物価を基礎として算出した変動前残業務費に相応する額をいう。以下この条において同じ。) との差額のうち変動前残業務費の 1000 分の 15 を超える額につき、業務費の変更に応じなければならない。
- (4) 変動前残業務費及び変動後残業務費は、請求のあった日を基準とし、物価指数等に基づき発注者と受注者とが協議して定める。
ただし、協議開始の日から 14 日以内に協議が整わない場合にあつては、発注者が定め、受注者に通知する。
- (5) (2) の規定による請求は、この条の規定により業務費の変更を行った後再度行うことができる。この場合において、(2) 中「業務契約締結の日」とあるのは、「直前のこの条に基づく業務費変更の基準とした日」とするものとする。
- (6) 予期することのできない特別の事情により、履行期間内に日本国内において急激なインフレーション又はデフレーションを生じ、業務費が著しく不適当となったときは、発注者又は受注者

- は、(2)～(5)の定めにかかわらず、業務費の変更を請求することができる。
- (7) (6)の場合において、業務費の変更額については、発注者と受注者とが協議して定める。
ただし、協議開始の日から14日以内に協議が整わない場合にあつては、発注者が定め、受注者に通知する。
- (8) (4)及び(7)の協議開始の日については、発注者が受注者の意見を聴いて定め、受注者に通知しなければならない。
ただし、発注者が(2)、(6)の請求を行った日又は受けた日から7日以内に協議開始の日を通知しない場合には、受注者は、協議開始の日を定め、発注者に通知することができる。
- (9) 業務スライドの試行に係る運用については、(1)に記載の通知に基づくものとする。

第7章 定めなき事項

(定めなき事項)

第7-1条 この特別仕様書に定めなき事項又はこの業務の実施に当たり疑義が生じた場合は、必要に応じて監督職員と協議するものとする。

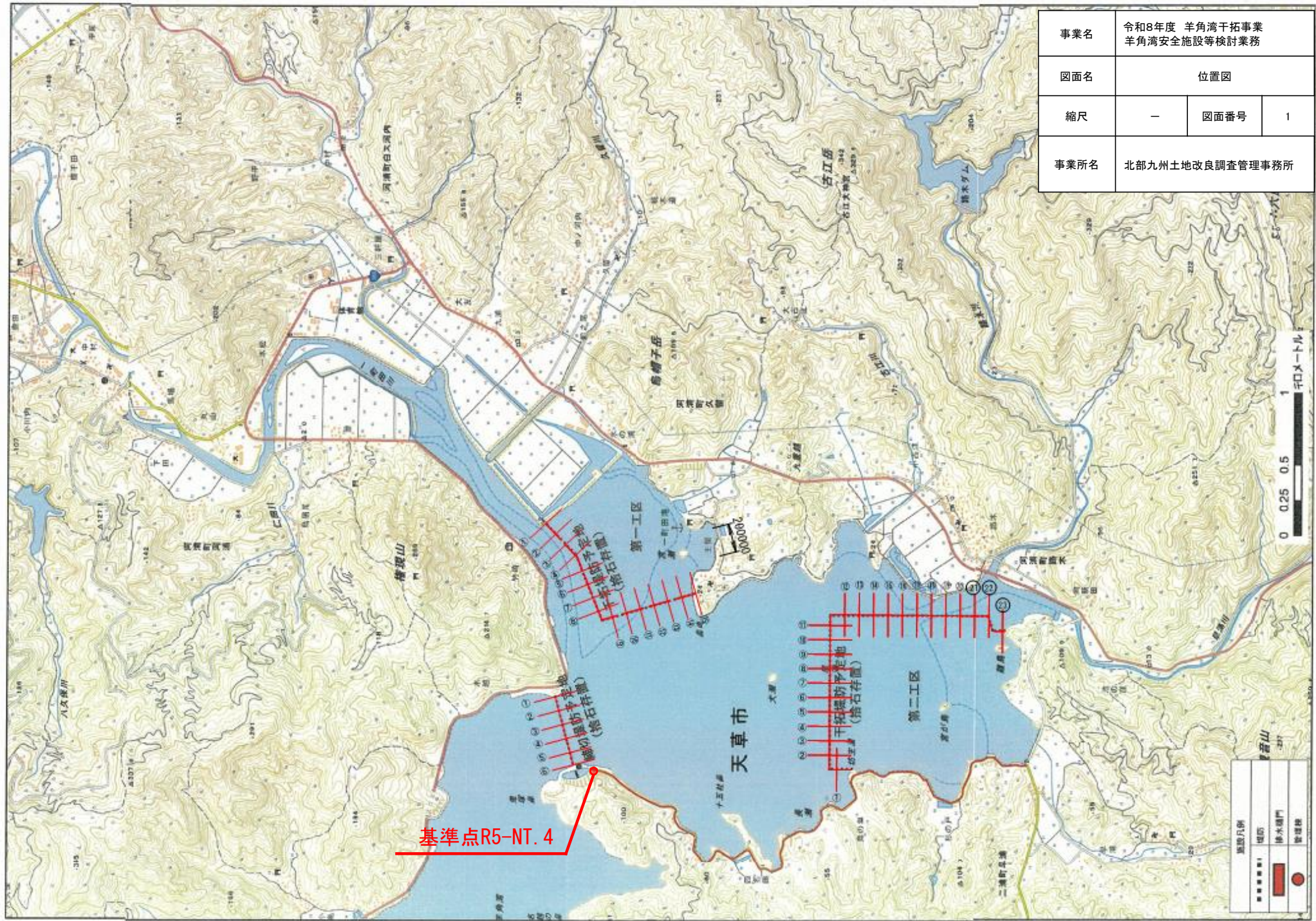
別紙1【作業項目内訳表（設計作業）】

作業項目	作業内容	数量	備考
1. 設計準備			
1-1. 現地調査	羊角湾周辺（縮切堤防より湾奥）の地形、地質、現況、海岸施設、縮切堤防、第1干拓堤防及び第2干拓堤防について詳細検討に必要な現地調査を行う。	1式	
1-2. 資料の検討	貸与資料等を整理、把握し、作業計画を樹立する。	1式	
2. 安全施設の検討			
2-1. 海底地形図作成	別途実施した深淺測量の結果から、海底地形図の作成を行う。	1式	
2-2. 検討対象船舶等の選定	羊角湾（縮切堤防より湾奥）の航行する可能性のある対象船舶について、選定を行う。	1式	
2-3. 船舶等の航行可能区域図の作成	2-1で作成した海底地形図を元に、2-2で選定した船舶等毎に3ケース（満潮時、干潮時、平均潮位時）の航行可能範囲図の作成を行う。	1式	
2-4. 羊角湾内の安全施設の検討	2-3.で作成した航行可能区域図を基に、安全施設の設置位置及び安全施設の仕様の検討を行う。	1式	
2-5. 羊角湾周辺啓発施設の検討	羊角湾内で船舶等の乗り入れ場所を選定して、対象船舶の航行が出来る範囲を掲示する施設の設置位置及び仕様について、検討を行う。	1式	
2-6. 啓発パンフレットの作成	2-1～2-5を基に地元住民等に船舶航行の際の注意喚起のためのパンフレット作成を行う。	1式	データ提供のみ
3. 設計図	上記の成果を基に、安全施設及び羊角湾周辺啓発施設の図面及び仮設図作成を行う。	1式	
4. 数量計算	上記の成果を基に、安全施設、羊角湾周辺啓発施設及び仮設計画の詳細数量計算を行う。	1式	
5. 仮設計画等	上記の成果を基に、詳細施工計画及び詳細工程表を作成する。	1式	
6. 概算工事費の算出	上記の各作業及び貸与資料を基に、概算事業費を算定する。	1式	
7. 特別仕様書の作成	工事実施が可能な特別仕様書を作成する。	1式	
8. 点検とりまとめ	成果資料の点検とりまとめを行い、報告書を作成する。	1式	

別紙2【作業項目内訳表（測量作業）】

作業項目	作業内容	数 量
1. 測量準備 1-1. 測量準備	深浅測量を実施するにあたり、関係機関との諸調整、機材の運搬等、必要な準備を行う。	1 式
1-2. 量水標設置	羊角湾海域については、高浜港の潮位観測結果による深浅測量を行うものとするが、潮位観測のための量水標を設置するものとする。	1 式
2. 深浅測量 2-1. 検潮	検潮は、苓北及び高浜港において、既存の潮位記録または潮位観測によるものとし、潮高差、潮時差等を考慮した測位補正を行うこととする。	1 式
2-2. 深浅測量	羊角湾について、測線間隔 100m ピッチで深浅測量を行う。(測線：44 測線)	L=13.2km

事業名	令和8年度 羊角湾干拓事業 羊角湾安全施設等検討業務		
図面名	位置図		
縮尺	—	図面番号	1
事業所名	北部九州土地改良調査管理事務所		



基準点R5-NT.4