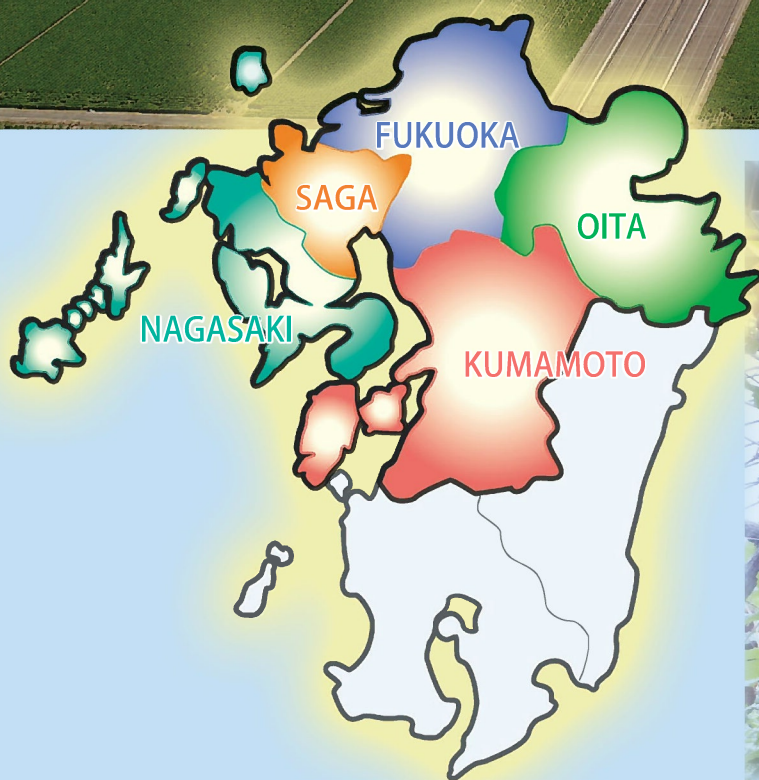


The
outline of
HOKUBU KYUSHU



北部九州の概要

九州農政局 北部九州土地改良調査管理事務所

H31.4月

I 北部九州土地改良調査管理事務所の概要

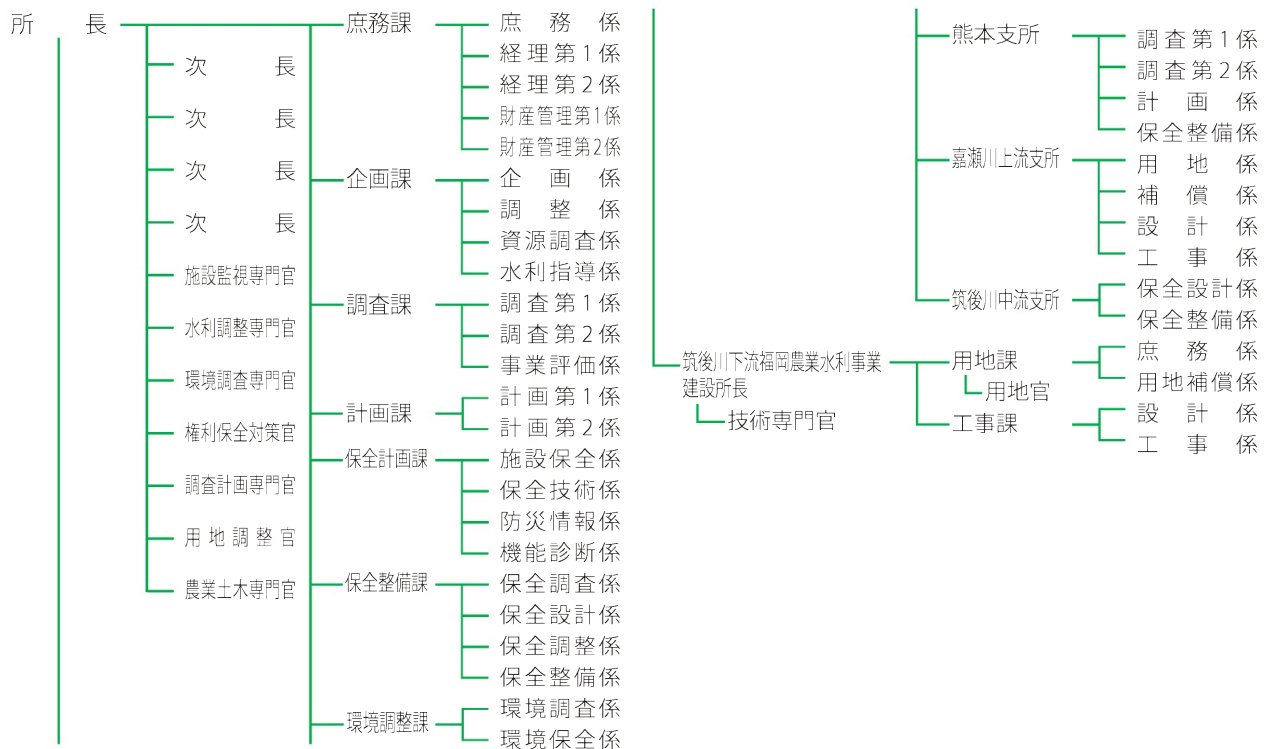
■業務内容

北部九州5県における土地改良事業の計画的かつ円滑な推進を図るため、国営土地改良事業に関する調査計画、全体実施設計及び国営土地改良事業によって造成した施設の管理に必要な調査並びに水利情報等に関する資料の収集、管理、分析、また国営総合農地防災事業及び国営施設機能保全事業を実施し、施設の改修を行っている。

(1) 北部九州土地改良調査管理事務所の沿革

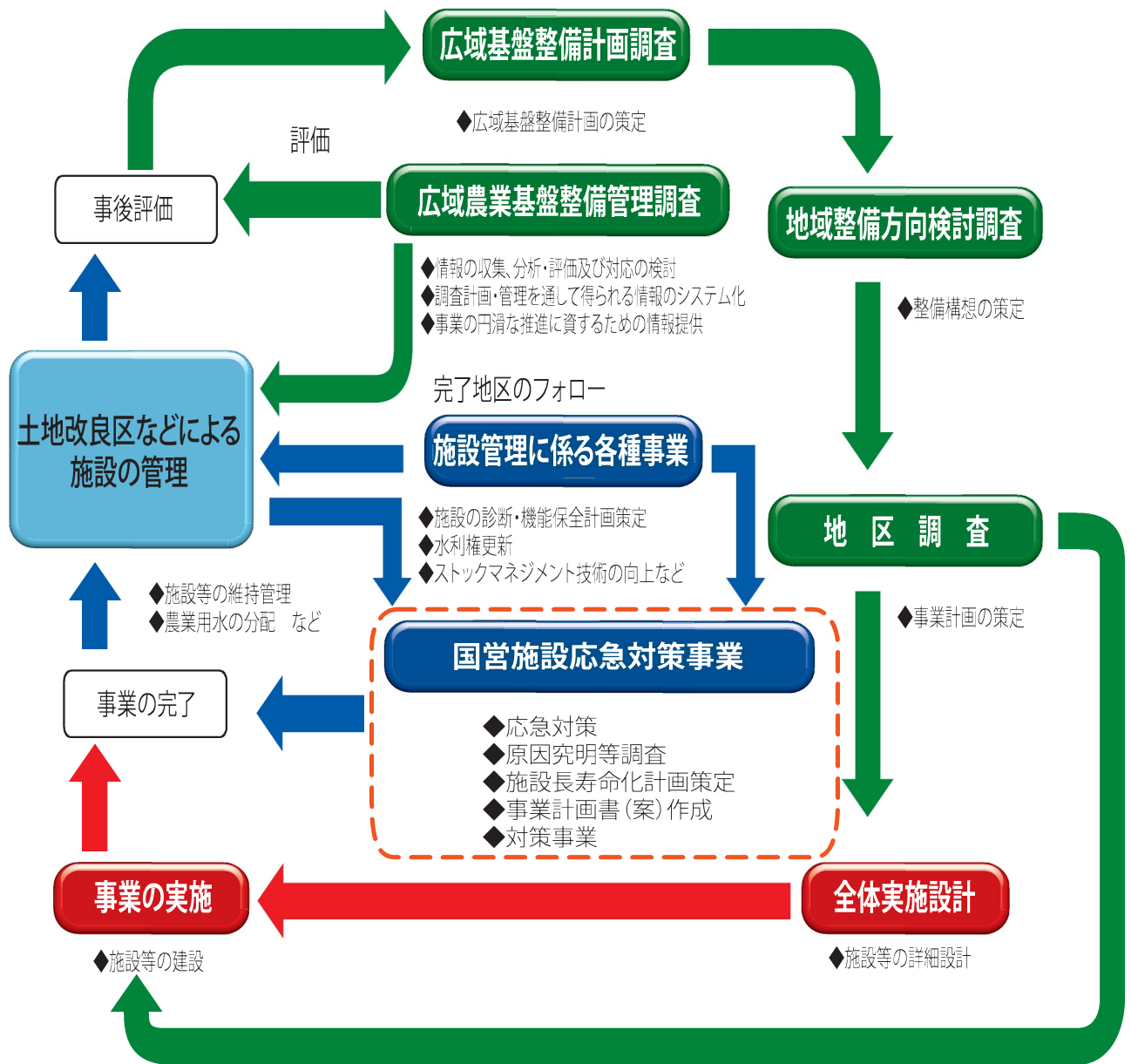
年 月	(旧)筑後川水系農業水利調査事務所	年 月	(旧)阿蘇久住飯田地域総合開発調査事務所
昭和35年4月	九州農政局が水系内の農業水利に関する調査を開始		
昭和36年11月	水資源開発促進法制定		
昭和38年10月	北部九州水資源開発協議会(北水協)設立		
昭和39年4月	九州農政局筑後川水系農業水利調査事務所開設		
昭和39年10月	水資源開発促進法に基づく水系指定		
昭和41年2月	筑後川水系水資源開発基本計画閣議決定		
昭和43年4月	佐賀支所を設置	昭和42年4月	九州農政局が九州農業開発基本計画を策定
昭和44年4月	国東支所を設置	昭和44年4月	阿蘇久住飯田地域総合開発調査事務所設置
昭和44年6月	筑後川水系における水資源開発マスタープラン策定(第一次)		
昭和45年12月	筑後川水系水資源開発基本計画の一部変更閣議決定	昭和45年2月	広域農業総合開発基本調査実施要領制定、調査地域指定
昭和47年5月	大川支所を設置	昭和45年4月	大分支所を設置
昭和48年3月	国東支所を廃止		
昭和50年9月	佐賀支所、大川支所を廃止	昭和49年5月	農用地開発公団法制定
昭和51年11月	筑後川水系における水資源開発マスタープラン決定(第二次)	昭和52年4月	第二次開発基本調査開始
昭和56年1月	筑後川水系水資源開発基本計画の全部変更閣議決定	昭和56年9月	調査対象地域の拡大(朝地町、緒方町の追加)
昭和59年2月	筑後川水系水資源開発基本計画の一部変更閣議決定	昭和63年5月	農用地開発公団法の一部改正、農用地整備公団となる
昭和63年6月	筑後川水系における水資源開発マスタープラン決定(第三次)	昭和63年8月	特定地域農用地総合整備計画調査実施要綱・要領の制定
平成元年1月	筑後川水系水資源開発基本計画の全部変更閣議決定	平成元年3月	特定地域農用地総合整備計画調査地域の決定「阿蘇久住飯田地域」
平成元年5月	北部九州土地改良調査管理事務所に名称変更、熊本支所を置く		
平成4年4月	国東用水事業推進本部を設置		
平成4年9月	新庁舎完成(久留米市荒木町白口に事務所移転)		
平成5年9月	筑後川水系水資源開発基本計画の一部変更閣議決定		
平成11年1月	筑後川水系水資源開発基本計画の一部変更閣議決定		
平成13年3月	国東用水事業推進本部を廃止		
平成16年4月	管理課を保全対策課に改称		
平成17年4月	筑後川水系水資源開発基本計画の全部変更閣議決定		
平成20年4月	保全技術課を設置		
平成21年12月	熊本支所庁舎移転(土地改良技術事務所4階に移転)		
平成22年4月	保全対策課、保全技術課を改組し、企画課、保全管理課を設置		
平成23年4月	保全管理課を保全計画課に改称し、保全整備課を設置		
平成23年5月	嘉瀬川上流支所(佐賀県佐賀市)を設置		
平成28年4月	筑後川中流支所(福岡県うきは市)を設置		
平成29年8月	筑後川下流福岡農業水利事業建設所(福岡県柳川市)を設置		
平成30年9月	熊本支所庁舎移転(熊本地方法務局分室1階に移転)		

(2) 組織機構 (H30.10.1現在)



II 調査の概要

■業務フロー図



■計画調査

広域基盤整備計画調査

食料供給の中核的役割を担う優良農業地域において、基幹的農業水利施設を計画的・機動的に整備更新するための最適整備年次計画等からなる広域基盤整備計画を策定します。

地域整備方向検討調査

国営事業の実施の実現性の高い地域において、地区調査に先立ち地域の課題を把握して、その必要性や経済的妥当性などの検討を行い、環境との調和への配慮を踏まえた事業の概略整備構想を策定するための調査を行います。

地区調査

国営土地改良事業等の実施が見込まれる地区において、国営かんがい排水事業、国営農地再編整備事業、国営総合農地防災事業等の適用事業を検討し、技術的・経済的な妥当性を検証して事業計画を策定するための調査を行います。

全体実施設計

基幹的施設、高度な技術を要する施設設計と事業費の積算を行うとともに、事業の適切な管理と運営を図るための調査を行います。

広域農業基盤整備管理調査

地域の農業基盤に関する情報収集、提供を行うとともに、国営完了地区の農業振興上の課題を把握します。
また、これらを基に、事業の必要性の検討、水管理方法の変更、営農改善方策の策定等の対応策を調査検討します。更に一定年数が経過した事業完了地区において、事業の実施による効果を評価するための基礎調査を実施します。

国営施設応急対策事業

国が造成した基幹的の水利施設を対象に、不測の事故が発生した場合における応急対策、原因究明調査及び調査結果に基づく施設の機能保全を行うための整備（長寿命化対策含む）を実施します。

■ 管 理

国営造成施設水利管理事業

国営土地改良事業完了地区の水利権更新とそれに伴う調査等を行います。

国営造成水利施設保全対策指導事業

国営土地改良事業により造成された基幹的な農業水利施設を対象に、施設管理者と調整を図りつつ、施設の機能診断及び機能保全計画の策定を行うとともに、施設管理者が行う施設の保全に対して指導・助言を行います。

農業水利ストック有効活用情報整備調査

基幹的な農業水利施設の維持管理において実施される補修等の履歴や維持管理費に関する情報を収集し、データベースの更新等を行います。このデータベースにより農業水利施設の最適な運用計画等の提案等を行い、農業水利施設の効率的な更新整備や保安全管理を図ります。

完了地区フォローアップ

各種調査及び施設管理者等を通じて得られる情報を整理分析し、土地改良事業等の計画、実施に役立つ情報を提供します。

国営造成土地改良施設防災情報ネットワーク事業

国営造成施設の観測情報、気象情報等の防災情報の迅速な収集、伝達、分析等を行うために必要な防災情報のネットワークを整備し、国の防災情報の充実や地域における被害の防止・軽減を図ります。

ストックマネジメント技術高度化事業

ライフサイクルコストを低減するため、未だ技術が確立されていない、破損事故等の要因調査の手法、高度な診断・評価技術、適用可能な対策工法、リスク評価手法等の高度なストックマネジメント技術について、実証調査等を通じて、その技術の確立を図ります。

土地改良施設突発事故復旧事業

土地改良施設に突発事故が発生し、機能が低下または損失した場合に、当該施設の復旧工事を実施し、農業や地域への被害の防止・軽減を図ります。

■ 事業実施

国営嘉瀬川上流総合農地防災事業

北山ダムの機能回復を図り、農作物、農地等の災害を未然に防止することで、農業生産の維持、農業経営の安定を図り、併せて国土の保全に資することを目的としています。

筑後川中流国営施設機能保全事業

前歴の国営筑後川中流土地改良事業により造成された農業水利施設の機能を保全するための整備を行い、施設の長寿命化により、農業用水の安定供給及び維持管理の費用と労力の軽減を図り、農業生産の維持及び農業経営の安定に資することを目的としています。

筑後川下流福岡国営施設機能保全事業

前歴の国営筑後川下流土地改良事業により造成された福岡県側の農業水利施設の機能を保全するための整備を行い、施設の長寿命化による農業用水の安定供給、排水機能の維持及び維持管理の費用と労力の軽減を図り、農業生産性の維持及び農業経営の安定に資することを目的としています。

III 整備実施状況

■国営かんがい排水事業等

※1：筑後川下流に含む

区分	地区名	関係市町村名	受益面積(ha)	期間(年度)	主要作物	主要工作物
実 施	大野川上流	熊本県阿蘇市、阿蘇郡産山村、大分県竹田市	2,158	S53~	水稲、野菜類、飼料作物	ダム1箇所、頭首工1箇所、揚水機場2箇所、用水路L=41km、調整施設9箇所
	川辺川	熊本県人吉市、球磨郡錦町、あさぎり町、多良木町、相良村、山江村	198	S58~	野菜、飼料作物、茶	農地造成A=153ha、区画整理A=45ha
	八代平野	熊本県八代市、八代郡氷川町	5,448	H30~	水稲、いぐさ、野菜、小麦	頭首工(改修)1箇所、導水路(改修)L=0.5km、幹線水路(改修)L=33.6km、排水機場(新設)2箇所、排水路(新設・改修)L=5.8km、水管理施設(新設)1式
完 了	筑後川下流 白石平野	佐賀県武雄市、杵島郡白石町、江北町、大町町	※1(7,209)	H12~H26	水稲、麦、たまねぎ、大豆、れんこん	導水路L=18.7km、揚水機場1箇所
	耳納山麓	福岡県久留米市、うきは市	3,860	S47~H5	水稲、柿、ぶどう、苗木	ダム1箇所、頭首工1箇所、開墾A=406ha、用水路L=27km、揚水機場8箇所
	筑後川中流	福岡県久留米市、朝倉市、小都市、うきは市、三井郡大刀洗町	6,360	S56~H7	水稲、野菜	頭首工1箇所、用水路L=43.2km、排水路L=3.7km
	筑後川下流 (三瀨)	福岡県筑後市、大川市、久留米市、三瀨郡大木町	※1(3,070)	(S63)~H6	水稲、麦	幹線水路L=27.1km、管水路L=10.7km、排水施設6箇所
	嘉瀬川	佐賀県佐賀市、小城市	11,159	S24~S48	水稲、麦	ダム1箇所、頭首工1箇所、用水路L=50km
	上場(一期)	佐賀県唐津市、東松浦郡玄海町	5,273	S48~H4	水稲、野菜、飼料作物、みかん、茶、麦、たばこ	ダム4箇所、揚水機場12箇所、用水路L=89km、農地造成A=808ha、道路L=65km
	上場(二期)	佐賀県唐津市、東松浦郡玄海町	5,230	H2~H14	水稲、野菜、飼料作物、みかん、たばこ	ダム1箇所
	筑後川下流 (佐賀)	佐賀県佐賀市、神埼市	※1(2,480)	(S60)~H6	水稲、麦	排水路(用排兼用)L=20km、排水施設3箇所
	筑後川下流 白石(特別)	佐賀県武雄市、杵島郡白石町、江北町、大町町	※1(7,209)	(S54)~H12	水稲、麦、れんこん、大豆、たまねぎ	用水路L=11km、排水路L=13km、排水機場3箇所
	八代平野	熊本県八代市、八代郡氷川町	6,340	S39~S48	水稲、い草、野菜	頭首工1箇所、用水路L=34km、排水路L=4km
(国営施設整備) 八代平野	熊本県八代市、八代郡氷川町	6,340	S62~H2	水稲、い草、野菜	頭首工(改修)1箇所、用水路(改修)L=1km	
菊池台地	熊本県熊本市、菊池市、山鹿市、合志市、菊池郡大津町	4,680	S54~H8	水稲、野菜、飼料作物、茶	用水路L=93km、揚水機場1箇所、ファームバンド5箇所	
駅館川	大分県宇佐市	5,880	S39~S54	水稲、麦、野菜、飼料作物、ぶどう、桑、みかん	ダム2箇所、頭首工3箇所、用水路L=61km	
筑後川下流	福岡県久留米市外6市1町、佐賀県佐賀市外5市6町	40,899	S49~H30	水稲、大豆、麦	揚水機場3箇所、導水路L=23.9km、排水路(用排兼用)L=138.4km、排水樋門13箇所、排水機場6箇所	

■国営農地再編整備事業

区分	地区名	関係市町村名	受益面積(ha)	期間(年度)	主要作物	主要工作物
完 了	椎田	福岡県筑上郡筑上町	開畑6 区画整理361	H5~H13	水稲、麦大豆、レタス、いちご	農地造成6ha、区画整理361ha、道路L=63km
	北松	長崎県松浦市、平戸市、佐世保市、北松浦郡佐々町	開畑6 区画整理400	H8~H14	水稲、いちご、アスパラガス、メロン、葉たばこ	農地造成6ha、区画整理400ha、道路L=16km

■水資源機構事業

区分	地区名	関係市町村名	受益面積(ha)	期間(年度)	主要作物	主要工作物
完 了	両筑平野用水	福岡県朝倉市、小都市、朝倉郡筑前町、三井郡大刀洗町	5,915	S41~H49	水稲、麦、野菜、桑	ダム1箇所、頭首工2箇所、用水路L=32km
	筑後川下流用水	福岡県久留米市他6市1町 佐賀県佐賀市外3市3町	34,800	S54~H9	水稲、麦	取入水路L=0.7km、揚水機場7箇所、水路L=63.5km
	両筑平野用水二期	福岡県朝倉市、小都市、朝倉郡筑前町、三井郡大刀洗町	4,675	H17~H29	水稲、大豆、野菜、麦、梨	頭首工2箇所、用水路改修L=25.7km、水源施設1箇所(改築)、水管理施設1箇所(更新)

■国営農地開発事業

区分	地区名	関係市町村名	受益面積(ha)	期間(年度)	主要作物	主要工作物
完 了	伊万里	佐賀県伊万里市	農地開発154 区画整理59	S63~H10	梨、柑橘、うめ、きゅうり	農地造成154ha、区画整理59ha、道路L=17.5km
	多良岳	佐賀県鹿島市、藤津郡太良町	農地開発629	S39~S56	みかん	農地造成629ha、水源施設5箇所、揚水機場10箇所、用水路L=123km
	西彼杵	長崎県長崎市、西海市	3,457	S30~S42	みかん	道路L=92km
	(国営草地) 阿蘇	熊本県阿蘇市、産山村、南小国町	地区面積3,608 草地造成面積3,542	S41~S49	肉用牛、乳用牛	農用地造成整備、道路、雑用水施設
	羊角湾	熊本県天草市	農地開発361	S43~H7	みかん	農地造成361ha、道路L=52km
了	矢部	熊本県上益城郡山都町	農地開発405 区画整理128	S48~S63	野菜、桑	農地造成405ha、用水路L=60km、区画整理128ha、道路L=62km
	駅館川	大分県杵築市、宇佐市	農地開発593 土地改良520	S40~S55	ぶどう、桑	農地造成593ha、用水路L=39km、かんがい排水520ha、道路L=61km、水源施設1箇所
	国東	大分県国東市	農地開発482	S44~S51	みかん	農地造成482ha、道路L=124km

■国営総合農地防災事業

区分	地区名	関係市町村名	受益面積(ha)	期間(年度)	主要作物	主要工作物
実 施	筑後川下流 右岸	佐賀県佐賀市、小城市、神埼市、神埼郡吉野ヶ里町、三養基郡上峰町、みやき町	10,822	H24~	水稲、大豆、小麦、二条大麦、野菜(たまねぎ)等	クレーク(ため池兼用排兼用水路) 法面保護整備L=173.4km
了	嘉瀬川上流	佐賀県佐賀市、小城市	9,431	H23~	水稲、小麦、大豆、二条大麦、大豆等	ダム(改修)1箇所(取水ゲート7門、洪水吐ゲート2門、堆砂除去1式)
完 了	佐賀中部	佐賀県佐賀市、小城市	9,968	H2~H22	水稲、二条大麦、野菜等	頭首工1箇所、用排水路L=78.4km、排水機場11箇所
了	筑後川下流 左岸	福岡県久留米市、柳川市、筑後市、大川市、三瀨郡大木町	5,425	H20~H30	水稲、小麦、大豆、いちご	クレーク(貯水池兼用排兼用水路) 法面保護L=70.3km

■ 国営干拓事業

区分	地区名	関係市町村名	受益面積(ha)	期間(年度)	主要作物	主要工作物
完	三池	福岡県大牟田市、みやま市	374	S27～S42	水稲、果樹、大豆	堤防L=5.4km、潮止4箇所L=0.3km、樋門3箇所
	大和	福岡県柳川市	271	S33～S45	水稲、い草、大豆	堤防L=5.5km、潮止2箇所L=0.2km、樋門2箇所
	有明 (有明)	佐賀県杵島郡白石町	888	S21～S43	水稲、れんこん、大豆、 麦、たまねぎ	堤防L=9.8km、潮止10箇所L=0.6km、樋門1箇所
	有明 (福富)	佐賀県杵島郡白石町	346	S21～S51	い草、れんこん、大豆、 たまねぎ	堤防L=4.3km、潮止2箇所L=0.2km、樋門1箇所
	有明 (廻里江)	佐賀県杵島郡白石町	75	S42～S53	たまねぎ、大豆、麦、 野菜	堤防L=2.5km、潮止1箇所、道路L=3.5km、用水路L=2.8km
	諫早	長崎県諫早市	299	S22～S39	水稲	堤防L=4.7km、潮止2箇所L=0.2km、樋門2箇所
	諫早湾	長崎県諫早市、雲仙市	防災効果畜3,542 農地面積681	S61～H19	ばれいしょ、にんじん、 たまねぎ	潮受堤防L=7.05km、内部堤防L=11.07km、地区内工事一式
了	横島	熊本県玉名市	505	S26～S49	飼料作物、い草、たばこ、 麦	堤防L=8.8km、潮止2箇所L=0.3km、樋門2箇所
	金剛	熊本県八代市	337	S22～S36	水稲	堤防L=7.5km、潮止3箇所L=0.2km、樋門2箇所
	不知火 (和鹿島)	熊本県宇城市、八代郡氷川町	420	S26～S42	水稲	堤防L=7.4km、潮止3箇所L=0.2km、樋門2箇所
	西国東 (1工区)	大分県豊後高田市	124	S27～S31	野菜、すいか、ねぎ	堤防L=1.1km、潮止3箇所L=70m、樋門1箇所
	西国東 (2工区)	大分県豊後高田市	165	S28～S44	ねぎ、すいか、たばこ	堤防L=4.6km、潮止1箇所L=70m、樋門2箇所
	西国東 (3工区)	大分県豊後高田市	186	S32～S44	たばこ、すいか、 飼料作物	堤防L=5.0km、潮止2箇所L=140m、樋門2箇所

■ 直轄海岸保全事業

区分	地区名	関係市町村名	受益面積(ha)	期間(年度)	主要工作物
実 施	有明海東部	福岡県大牟田市、柳川市、みやま市	4,246	H5～	堤防補強工L=13.9km、消波工L=6.1km、潮遊池工L=9.6km、排水樋門4箇所
	玉名横島	熊本県玉名市	2,905	H12～	堤防補強工L=10.2km、潮遊池工L=9.6km、排水樋門6箇所、排水機場3箇所
	西国東	大分県豊後高田市	1,100	H30～	堤防補強工L=7.3km、排水樋門工3箇所、排水機場工3箇所
完 了	有明	佐賀県杵島郡白石町	2,691	S52～H17	堤防補強L=6.5km、消波工L=6.5km、潮遊池工L=6.0km、排水樋門1箇所、排水機場2箇所
	諫早	長崎県諫早市、雲仙市	2,020	S39～S48	堤防補強L=12.1km、樋門改修3箇所
	玉名	熊本県玉名市、玉名郡長洲町	5,024	S35～S54	堤防新設L=0.6km、堤防補強L=19.7km、樋門新設3箇所、樋門改修11箇所
	福富	佐賀県杵島郡白石町	3,010	H18～H29	堤防補強工L=7.5km、被覆L=3.8km

■ 国営土地改良事業緊急農地再編事業

区分	地区名	関係市町村名	受益面積(ha)	期間(年度)	主要工作物
実施	駅館川	大分県宇佐市	870	H27～	区画整理243ha、揚水機場(改修)5箇所、用水路(改修)31.1km

■ 国営施設機能保全事業

区分	地区名	関係市町村名	受益面積(ha)	期間(年度)	主要工作物
実施	筑後川中流	福岡県久留米市、小郡市、うきは市、 朝倉市、三井郡大刀洗町	5,194	H28～	頭首工(改修)1箇所、用水路(改修)L=6.9km、水管理施設(改修)1式
実施	筑後川下流 福岡	福岡県大牟田市、久留米市、柳川市、 八女市、筑後市、大川市、みやま市、 三潴郡大木町、佐賀県三養基郡みやき町	13,871	H29～	用水路(改修)L=10.7km、制水工(改修)1箇所、排水水門(改修)14箇所、 排水路(改修)L=117.2km、水管理施設(改修)1式

■ 事業実施地区主要施設

国営嘉瀬川上流総合農地防災事業(北山ダム)



筑後川中流国営施設機能保全事業(雲雀堰)



筑後川下流福岡国営施設機能保全事業(谷垣排水機場)



IV 主要ダム一覧表

ダム名	水系名	河川名	型式	目的	ダムの規模			総貯水量 (千m ³)	有効貯水量 (千m ³)	事業主体
					堤高 (m)	堤頂長 (m)	堤体積 (千m ³)			
合所	筑後川	隈上川	R	AW	60.7	270.0	1,318	7,660	6,700	九州農政局
寺内	筑後川	佐田川	R	FNAW	83.0	420.0	3,000	18,000	16,000	水資源機構
江川	筑後川	小石原川	G	AWI	79.2	297.9	261	25,326	24,054	〃
北山	嘉瀬川	嘉瀬川	G	AP	59.3	180.0	145	22,250	22,000	九州農政局
嘉瀬川	嘉瀬川	嘉瀬川	G	FNAWIP	99.0	456.0	約1,000	71,000	68,000	九州地方整備局
打上	漕川	漕川	R	A	36.1	181.8	289	1,580	1,430	九州農政局
後川内	有浦川	後川内川	R	A	42.2	250.0	706	3,754	3,730	〃
藤ノ平	有浦川	有浦川	R	A	58.4	296.2	1,207	3,575	3,128	〃
赤坂	切本川	座川	R	A	30.4	256.4	274	1,460	1,450	〃
上倉	田野川	田野新田川	E	A	19.6	196.8	90	804	793	〃
大蘇	大野川	大蘇川	R	A	69.9	262.1	1,405	4,300	3,890	〃
竜門	菊池川	迫間川	GF	FNAI	99.5	620.0	1,074	42,500	41,500	九州地方整備局
緑川	緑川	緑川	G	FNAP	76.5	295.3	367	46,000	35,200	〃
日出生	駅館川	日出生川	R	A	48.0	196.3	534	8,000	7,160	九州農政局
日指	駅館川	山蔵川	E	A	40.0	263.0	431	4,800	4,510	〃
笹原溜池	音成川	音成川	E	A	26.3	175.0	84	118	114	〃
花取溜池	西葉川	西葉川	E	A	22.5	176.0	93	244	242	〃
七曲溜池	浜川	浜川	E	A	15.3	133.0	248	69	66	〃
万才溜池	石木津川	石木津川	E	A	17.5	128.0	47	113	109	〃

資料：ダム年鑑（2011）及び事業概要書

※特定（新規）かんがい用水を目的に含むダムのみを記載

※型式 A：アーチ式コンクリートダム

E：アースフィルダム

G：重力式コンクリートダム

GF：重力式コンクリートダム・フィル複合ダム

R：ロックフィルダム

※目的 F：洪水調節

N：不特定用水、河川維持用水

A：かんがい、特定（新規）かんがい用水

W：上水道用水

I：工業用水道用水

P：発電

V 主要河川概要

河川名	地点名	流域面積 (km ²)	流 量 (m ³ /s)						年総量 (m ³ /s)	観測期間 (年度)
			豊水	平水	低水	渇水	最小	年平均		
筑後川	瀬ノ下	2,295.0	90.64	58.73	44.81	32.05	0.55	107.34	3,387.89	S34～H24
矢部川	船小屋	460.0	16.06	7.97	4.83	2.61	0.51	21.43	676.36	S49～H24
嘉瀬川	川上	225.5	16.59	9.71	6.48	4.50	0.94	13.83	436.54	S48～H24
六角川	妙見橋	95.0	3.03	1.60	0.98	0.38	0.00	4.34	136.90	S33～H24
本明川	裏山	35.8	1.55	1.00	0.78	0.55	0.00	2.07	65.26	S34～H24
菊池川	玉名	906.0	32.24	21.18	15.69	7.60	0.43	39.80	1,255.87	S27～H24
緑川	城南	681.0	32.56	19.89	13.07	6.97	0.01	36.70	1,157.95	S35～H24
白川	代継橋	477.0	23.48	18.40	14.14	5.85	0.00	25.56	810.55	S32～H24
球磨川	横石	1,856.0	110.77	61.66	39.13	23.55	3.75	124.10	3,916.80	S43～H24
大野川	犬飼	1,239.0	53.83	35.51	26.78	17.24	1.30	63.26	1,996.28	S31～H24

資料：平成24年「流量年表」による。

◆北部九州土地改良調査管理事務所 所在地◆

◆九州農政局北部九州土地改良調査管理事務所

〒830-0062 福岡県久留米市荒木町白口891-20
 TEL 0942-27-2160 FAX 0942-51-3058
<http://maff-kushu.nn.go.jp/05hokubu/>



◆熊本支所 (熊本地方法務局分室1階)

〒862-0834 熊本県熊本市南区江越1丁目4番17号
 TEL 096-206-3054 FAX 096-206-2636



◆嘉瀬川上流支所 (佐賀県土地改良会館5階)

〒840-0811 佐賀県佐賀市大財3丁目8-15
 TEL 0952-27-7262 FAX 0952-26-7790



◆筑後川中流支所 (うきは市民センター1階)

〒839-1401 福岡県うきは市浮羽町朝田582-1
 TEL 0943-74-6940 FAX 0943-77-4525



◆筑後川下流福岡農業水利事業建設所(柳川市役所三橋庁舎5階)

〒832-8555 福岡県柳川市三橋町正行431
 TEL 0944-77-8225 FAX 0944-73-5797

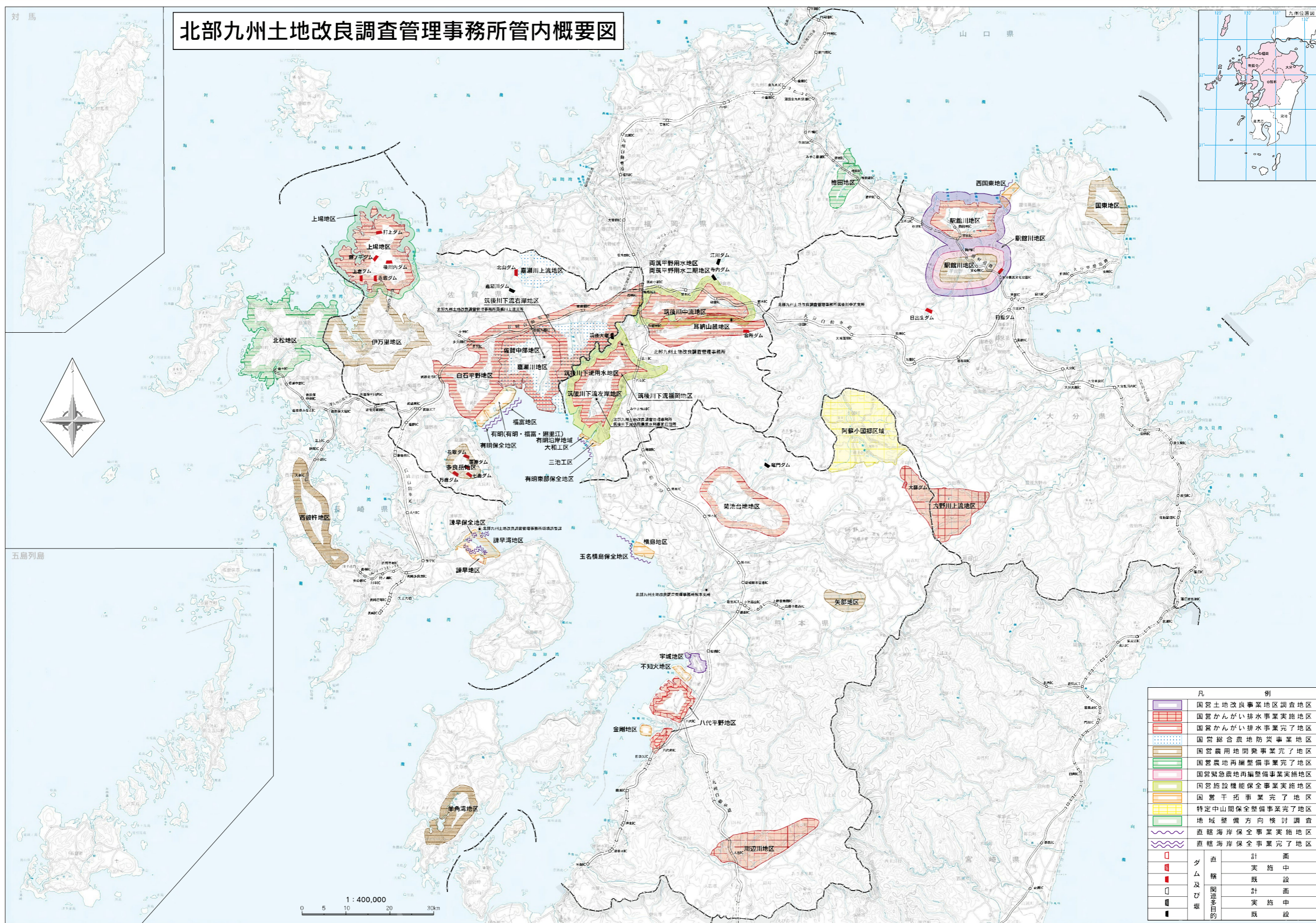


◆環境調整課 (諫早市駐在)

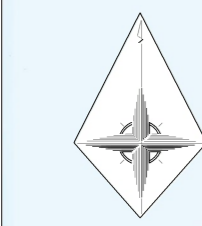
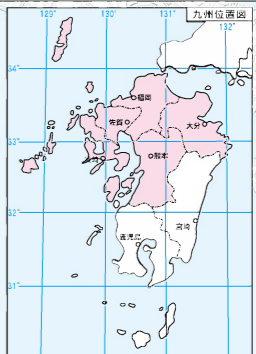
〒859-0146 長崎県諫早市高来町金崎字浜ノ道149-6
 TEL 0957-27-7510 FAX 0957-27-7511



北部九州土地改良調査管理事務所管内概要図



凡 例	
[Red diagonal lines]	国営土地改良事業地区調査地区
[Blue diagonal lines]	国営かんがい排水事業実施地区
[Blue diagonal lines]	国営かんがい排水事業完了地区
[Dotted pattern]	国営総合農地防災事業地区
[Green diagonal lines]	国営農用地開発事業完了地区
[Green diagonal lines]	国営農地再編整備事業完了地区
[Green diagonal lines]	国営緊急農地再編整備事業実施地区
[Green diagonal lines]	国営施設機能保全事業実施地区
[Green diagonal lines]	国営干拓事業完了地区
[Green diagonal lines]	特定中山間保全整備事業完了地区
[Green diagonal lines]	地域整備方向検討調査
[Blue wavy lines]	直轄海岸保全事業実施地区
[Blue wavy lines]	直轄海岸保全事業完了地区
[Red square]	ダム 計画
[Red square]	ダム 実施中
[Red square]	ダム 既設
[Red square]	及び 計画
[Red square]	堰 実施中
[Red square]	堰 既設



1 : 400,000
0 5 10 20 30km