

# 極短穂茎葉型イネWCSの 種子生産等について

(一社) 日本草地畜産種子協会  
種子部 山渕 泰

# 極短穂を含む飼料用イネ種子増殖の概要

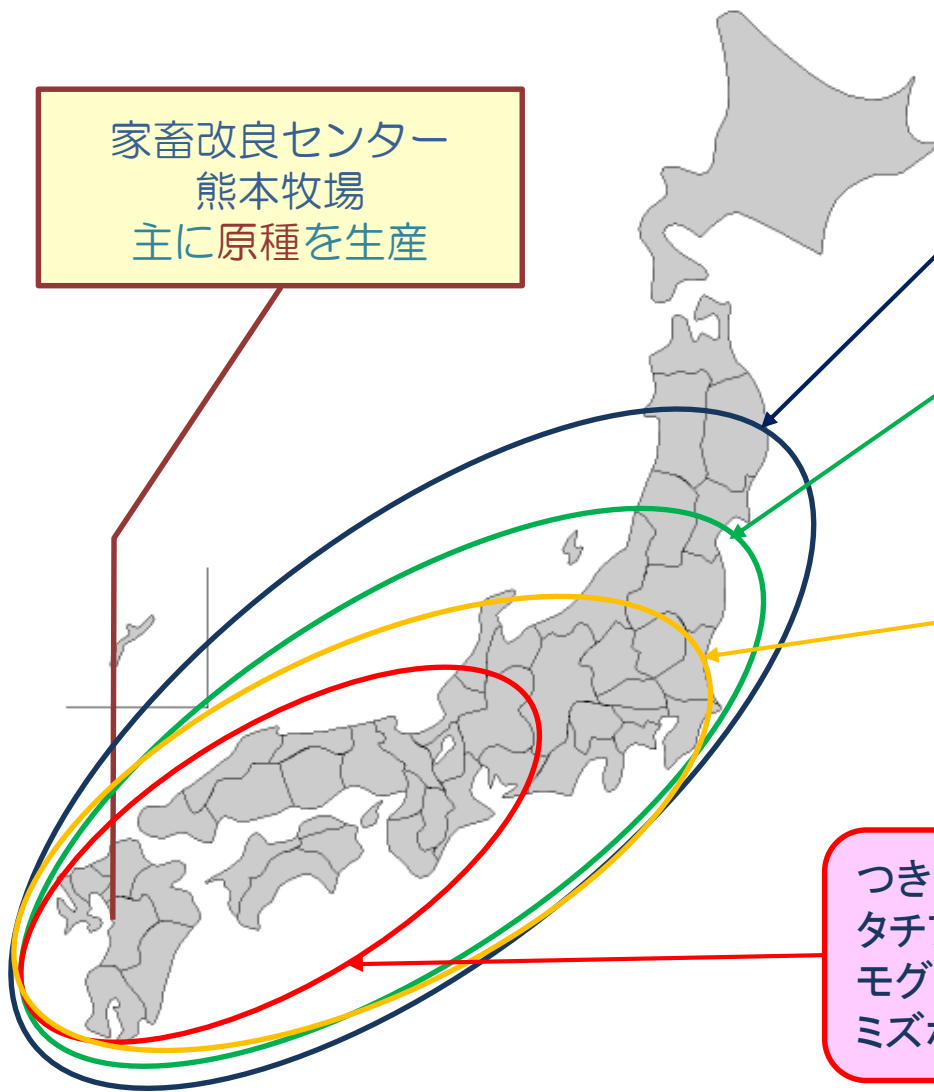
家畜改良センター  
熊本牧場  
主に原種を生産

つきはやか [極短穂WCS用]  
べこあおば [飼料米WCS兼用]

つきあやか [極短穂WCS用]  
たちあやか [極短穂WCS用]  
夢あおば [飼料米WCS兼用]

つきすずか [極短穂WCS用]  
たちすずか [極短穂WCS用]  
リーフスター [WCS用]  
モミロマン [飼料米WCS兼用]  
クサホナミ [飼料米WCS兼用]  
みなちから [飼料米]

つきことか [極短穂WCS用]  
タチアオバ [WCS用]  
モグモグあおば [飼料米WCS兼用]  
ミズホチカラ [飼料米用]





# 飼料用イネ種子の注文方法等

- 種子配布の申込は各都道府県の担当窓口へお申し込みください。
- 申込受付と種子配布の日程は以下の通りです。

	受付期間	種子配布時期
予約販売	7月1日～11月30日	在庫種子1月中旬以降
		令和4年産種子2月以降
当用販売	1月4日～1月27日	3月上旬以降
追加販売	3月1日～5月31日	4月上旬以降

ホームページで紹介しています。

http://souchi.lin.gr.jp/



一般社団法人  
日本草地畜産種子協会  
Japan Grassland Agriculture and Forage Seed Association

①→②の順にクリック！

- 協会案内
- 協会行事
- 出版物案内
- 技術情報
- 飼料作物品種・種子情報 **① CLICK** 
- ▶ よい種子とは
- ▶ 播種用飼料用イネ種子の販売について **② CLICK** 
- ▶ 品種証明資格品種リスト
- ▶ 国内育成新品種(公的育成品種)
- ▶ 飼料用イネ種子パンフレット



### ■ 注目の品種



### ■ 新着情報

# 種子の保管や2次休眠防止等の留意点

- 種子を長期保管する場合は15°Cの定温で。
- 飼料用イネ種子は2次休眠を生じやすい。



10°C以下の低温での長時間浸種が原因

浸種時の水温と浸種時間に注意しましょう

水温は10°C~15°Cの範囲内  
積算水温は60°C~80°Cの範囲内

品種の千粒重に応じて播種量を増やしましょう。  
 食用イネ品種より多めにすることが必要です。

### コシヒカリと同程度

項目	粳千粒重 (g)	コシヒカリ に対する 粒重比(%)
ミナミユタカ	20.4	83
コシヒカリ	24.7	100
つきことか	24.2	98
つきはやか	24.5	99
リーフスター	24.9	101
たちあやか	26.7	108
ミズホチカラ	26.9	109

### やや多めに播種

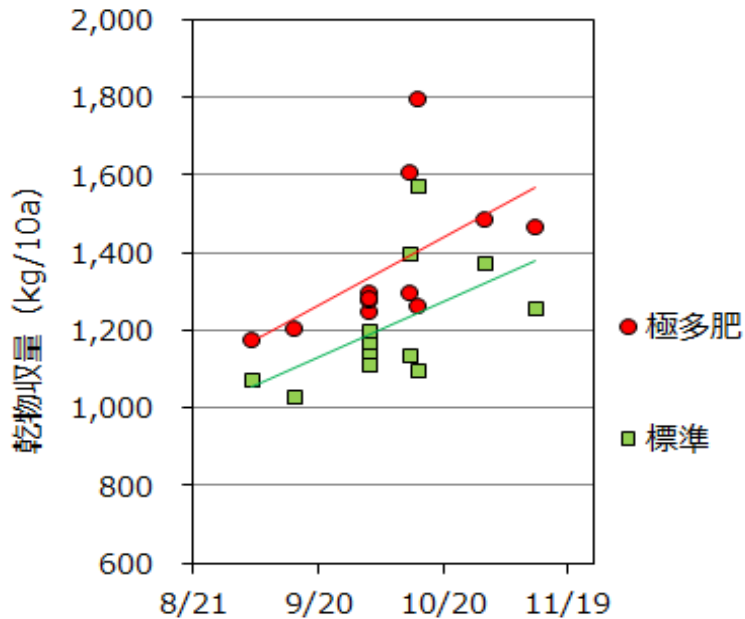
項目	粳千粒重 (g)	コシヒカリ に対する 粒重比(%)
ミナミユタカ	20.4	83
コシヒカリ	24.7	100
クサホナミ	27.8	113
つきあやか	27.9	113
タチアオバ	28.0	113
たちすずか	28.6	116
モミロマン	28.7	116

### かなり多めに播種

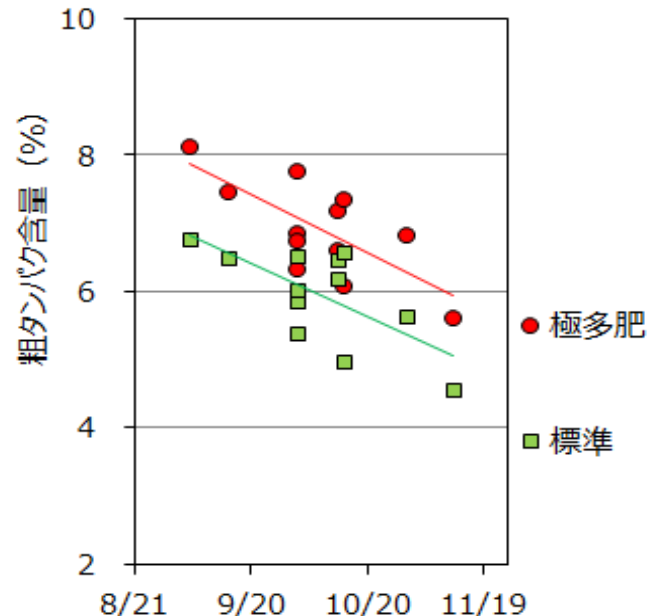
項目	粳千粒重 (g)	コシヒカリ に対する 粒重比(%)
ミナミユタカ	20.4	83
コシヒカリ	24.7	100
つきすずか	29.5	119
みなちから	29.9	121
夢あおば	31.1	126
モグモグあおば	35.8	145
べこあおば	37.3	151

# 専用品種の能力を活かすには**多肥栽培**

- 一般的に飼料用イネ品種は**食用イネ品種より生育が旺盛**です。
- 食用イネの**1.5~2.0倍程度の多肥栽培**が必要です。
- 窒素の施用は、**粗タンパク質含量を引き上げる効果**もあります。



黄熟期に達した日



黄熟期に達した日

施肥量が収量  
及び粗タンパク  
質含量に及ぼす  
影響

標準区は主食  
用品種での慣行  
の窒素施肥水準、  
極多肥区はその  
2倍の窒素施肥  
水準

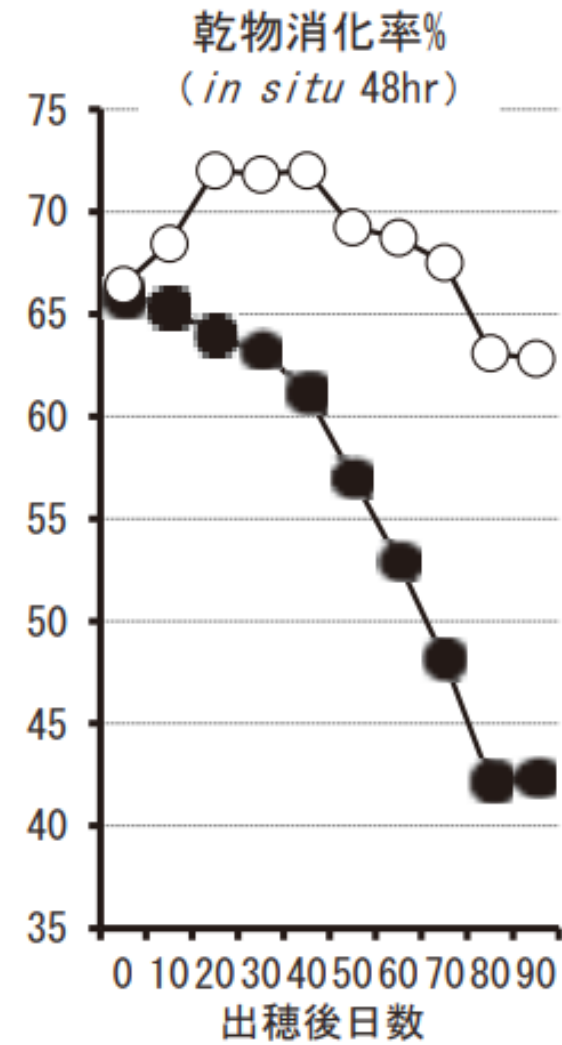
# 種粃は種子消毒が必要

農薬名	いもち病	ばか苗病	ごま葉 枯病	もみ枯 細菌病	苗立枯 細菌病	褐条病	イネシンガレ センチュウ
エコフィット				○	○	○	
エコホープDJ	○	○		○	○	○	
スミチオン乳剤							○
タフブロック	○	○		○	○	○	
テクリードC フロアブル	○	○	○	○	○	○	
トリフミン水和剤	○	○	○				
パダンSG水溶剤							○
ベンレートT 水和剤20	○	○	○				○
モミガードC水和剤	○	○	○	○	○	○	



# 稲発酵粗飼料(WCS)の収穫

- 極短穂品種は刈取りステージが進んでも消化率が低下しません。
- 糖含量が高まる出穂後40～70日以降に収穫すると、牛の嗜好性が良くなると共に、乳酸発酵が進み貯蔵性が高まります。
- サイレージ調製時に乳酸菌を添加すると、発酵品質および貯蔵性の向上が図れます。



○極短穂茎葉型品種, ●従来型品種