



植物防疫所は、  
植物の病害虫の被害から日本の農業と緑を守ります。

- 海外からの病害虫の侵入を防ぎます。
- 国内の病害虫のまん延を防止します。
- 病害虫の侵入・まん延防止のため調査研究を実施します。
- 病害虫のない安全な日本産農産物の輸出に貢献します。



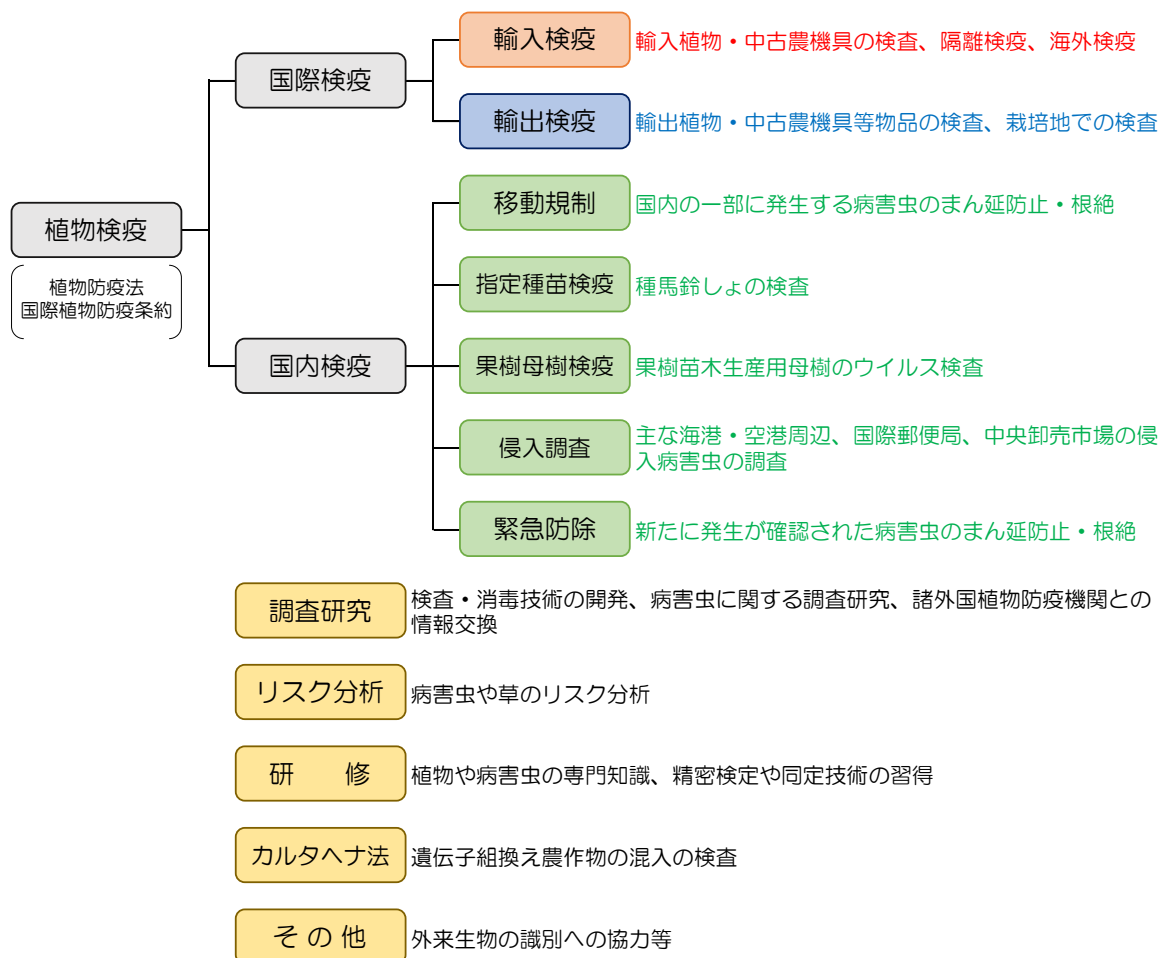
植物防疫所では、日本の植物に被害をもたらす海外からの病害虫の侵入を防ぐため全国の主要な港や空港で「輸入検疫」を行っているほか、諸外国の求めに応じた「輸出検疫」や国内の一部で発生している病害虫のまん延を防ぐ「国内検疫」などの業務を行い、日本の農業と緑を守っています。

これらの目的を達成するため、植物防疫所には専門的な資格を有する植物防疫官と輸出入検疫業務等を円滑に実施するための総務関係業務を行う職員が配置されています。

## 植物防疫官の仕事紹介



植物防疫官は、「農学」「化学」「林学」区分の技術系試験で採用された職員が配属されます。



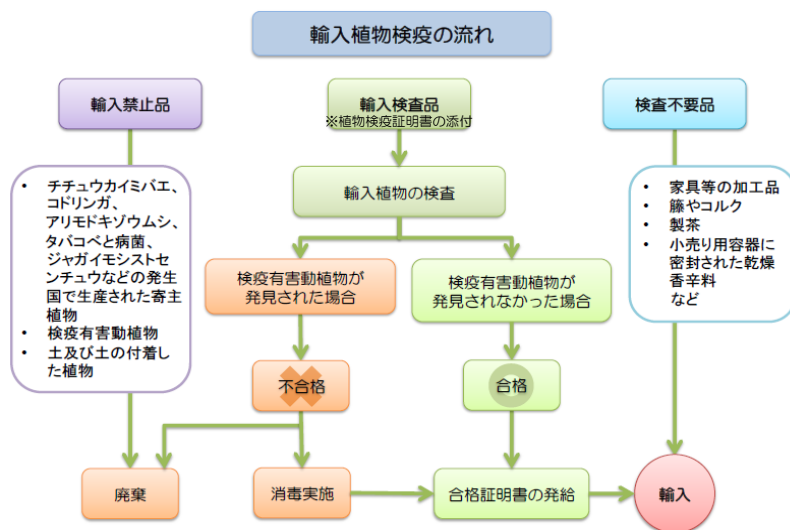
## 輸入検疫

日本は世界有数の農産物輸入国であり、穀類、豆類、果実、野菜、木材、切花、球根、種子などが船舶や航空機で輸入されています。

海外から輸入される植物などに付着して病害虫が侵入することを防ぐため、全国の主要な港や空港に植物防疫所を配置し、輸入検疫を実施しています。



コンテナで輸入された植物の検査



令和5年4月1日に施行された改正植物防疫法により、これまで輸入植物検疫の対象とされていなかった中古農機具が新たに検疫の対象に追加されました。

## 旅客携帯品検疫

海外から入国する旅行客が手荷物として持ち込む植物に付着して病害虫が侵入することを防ぐため、到着ロビーの税関検査場内にある「植物検疫カウンター」で、輸入検疫を行っています。

現在、主要空港では検疫探知犬が導入され、外見では見分けがつかない手荷物の検査対象物を探知してハンドラーに伝えることで、輸入禁止品等の発見に高い効果を果たしています。



空港での携帯品の検査



## 生物検定・隔離検疫

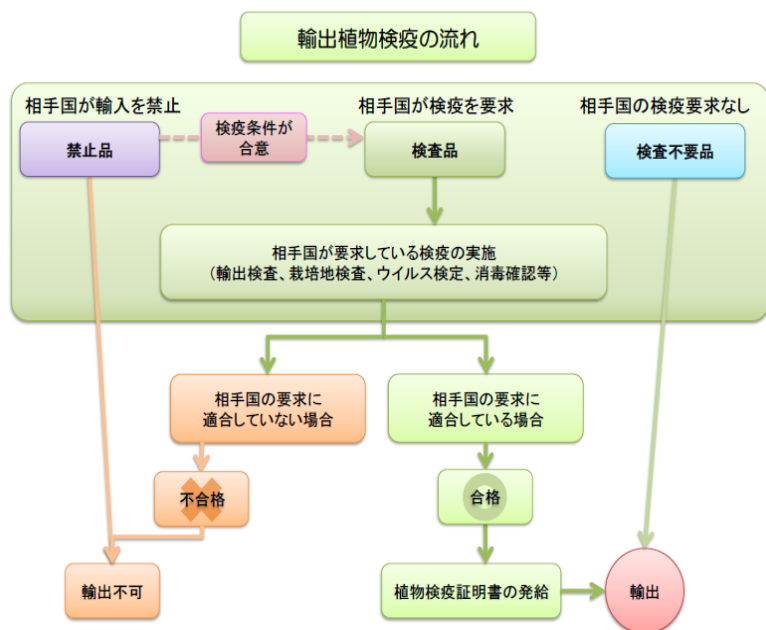
果樹・いも類などは、接ぎ木や挿し木、あるいは種いもで増殖させますが、海外から輸入されるこのような植物がウイルス病などに感染していた場合、国内で新たな伝染源となって、他の健全な植物に大きな被害を与えてしまいます。

これらの植物のウイルス病は、港や空港での検査だけでは確認できないので、隔離された温室などで一定期間栽培し、検定植物を利用した検査、電子顕微鏡観察、遺伝子診断など、複数の技術を組み合わせて精密な検査を実施しています。



ほ場における接種検定

## 輸出検疫



栽培期間中の検査や輸出検査

令和5年4月1日に施行された改正植物防疫法により、新たに農林水産大臣の登録を受けた者（登録検査機関）が輸出植物等の検査の一部を行うことが可能となりました。ただし、植物検疫証明書の交付は植物防疫所が実施します。

諸外国も自国の農産物を病害虫から守るため、輸出国に植物検疫に関する要求を行っています。そのため、日本の農産物を外国に輸出する場合、輸出先国の植物検疫要求事項をクリアすることが必要です。輸出植物や相手国が対象としている病害虫の種類によって要求内容が異なっており、要求に応じた検査を実施しています。

例えば、輸出時の検査のほか、輸出前のPCR等の精密検査、栽培地での生育中の検査なども実施しています。また、特に相手国が侵入を警戒している病害虫が対象の場合は、その国の検査官が来日して合同で検査を行う場合もあります。

## 国内検疫



ほ場調査風景

### 緊急防除

新たに国内に侵入した病害虫や国内の一部に発生している病害虫がまん延して農作物に重大な被害を与えるおそれがある場合には、植物防疫法に基づく「緊急防除」が実施されます。

過去の例では、鹿児島県でイモゾウムシとアリモドキゾウムシ、鹿児島県奄美市等でミカンコミバエ種群の緊急防除が行われ根絶が確認されました。

現在、ジャガイモシロシストセンチュウの緊急防除を北海道の一部で、テンサイシストセンチュウの緊急防除を長野県の一部で、アリモドキゾウムシの緊急防除を静岡県の一部で実施しています。

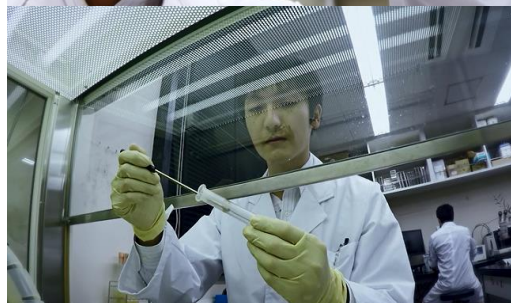
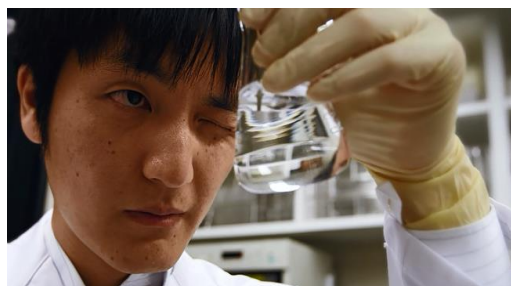
### 移動規制

沖縄・奄美・小笠原などにはアリモドキゾウムシ、イモゾウムシ、カンキツグリーンング病など農作物に重大な被害を与える病害虫が発生しています。これらの病害虫を他の地域へ拡げないため、植物防疫法により、発生地域からは寄主となる植物類（サツマイモ、カンキツ類の苗木など）の持出しが規制されています。

このため、発生地域の港や空港から貨物や乗客の手荷物として持ち出されないよう取締りを行うとともに、規制の内容を紹介する広報活動にも取り組んでいます。



那覇空港国内線での広報活動



調査研究部での技術開発

### 調査研究・リスク分析

植物検疫を的確に実施するためには、絶えず最新の情報を収集し、植物検疫の現場に活かすことが重要です。

このため、植物防疫所では病害虫に関する調査研究や消毒技術の開発、多種多様に存在する病害虫や草のリスク評価などを行う専門の施設・体制（調査研究部・リスク分析部）を横浜に整備し、様々な課題に取り組んでいます。

また、国内外の学会等にも積極的に出席し、最新の研究成果に関する情報収集や研究成果の情報発信に努めています。



遺伝子診断による検査

### 遺伝子診断による精密検定

目視検査や顕微鏡での識別が困難な病害虫には、遺伝子診断（PCR法）等の分子生物学的手法を導入して精密検査を実施しています。

この他「カルタヘナ法」に基づき、輸入種子などに未承認の遺伝子組換え生物等（LMO）が混入していないかどうかの検定も実施しています。



## 海外検疫

日本は、果樹などの農作物に重大な被害を与えるチユウカイミバエ、コドリング、火傷病菌などの侵入を防ぐため、これらの病害虫が発生している国からは、植物防疫法に基づき、寄主植物の輸入を禁止しています。

一方、発生国であっても、消毒技術の開発や無発生地域の設定など、日本への侵入を防ぐ措置が確立された場合には、一定の条件を付して輸入を解禁しています。

実際に輸入する場合は、植物防疫官が輸出国に赴き、輸出国が行う消毒や輸出検査など定められた条件が実際に守られているかを確認しています。



輸出国での消毒確認業務

## 国際会議

輸出入の植物検疫は、世界貿易機関（WTO）で制定された「衛生植物検疫措置の適用に関する協定（SPS協定）」や「国際植物防疫条約（IPPC）」に従い、科学的な根拠に基づいて実施しなければなりません。

IPPCでは、植物検疫の国際的なルールである「植物検疫に関する国際基準（ISPM）」を策定する活動をしており、日本も、各種国際会議に植物防疫官を派遣し、これらの国際基準策定に積極的に貢献しています。

また、アジア太平洋地域の植物検疫会合にも若手を含む植物防疫官を派遣し、各国の植物検疫担当者とともに、国際植物検疫の課題について意見交換を行っています。



国際会議への積極的参加

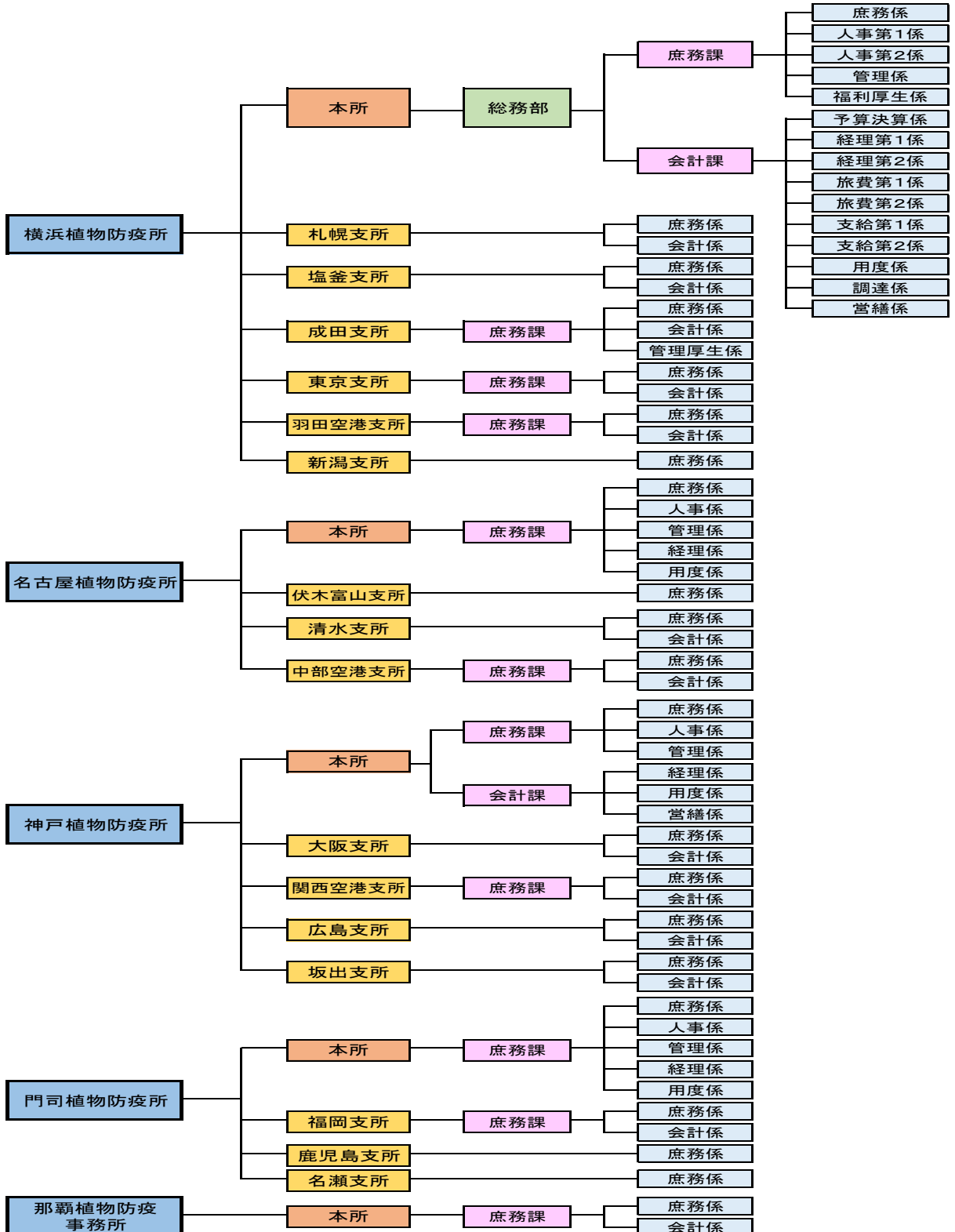


# 総務関係業務の仕事紹介



「行政」区分で採用された職員は専ら総務関係業務を担当します。総務関係業務は、大きく庶務関係と会計関係に分けられ、それぞれの以下の業務を行います。

## 総務関係部門の組織・体制



## 庶務関係業務

庶務係、人事係、管理係、福利厚生係があり、それぞれ以下のような業務を行っています。

○庶務係…公文書類の接受、発送、編集及び保存に関する事務 など

○福利厚生係…職員の福利厚生（共済組合）に関する事務 など

○人事係…職員の任免（人事異動・採用）に関する事務、職員の給与（昇給・諸手当）に関する事務 など

○管理係…職員の研修・職員の服務に関する事務・職員の勤務時間管理に関する事務 など



## 会計関係業務

予算決算係、経理係、旅費係、支給係、用度係、調達係、営繕係があり、それぞれ以下のような業務を行っています。

○予算決算係…植物防疫所の予算、決算の作成に関する事務 など

○経理係…支出に関する事務・計算証明に関する事務・国の債権管理に関する事務 など



○旅費係…旅費の支払の審査に関する事務 など

○支給係…職員の給与及び諸手当の支払に関する事務

○用度係…実行予算配分の策定及び執行管理に関する事務・物品の管理に関する事務 など

○調達係…物品の購入及び役務の調達に関する事務・競争入札資格審査に関する事務 など

○営繕係…行政財産取得及び管理に関する事務・営繕に関する事務・宿舎に関する事務 など



## 配属・人事異動

各植物防疫（事務）所本所に採用後、1つのポストに概ね2～3年といったサイクルで人事異動があり、各業務を経験することになります。

また、植物防疫所の総務関係業務のみならず、農林水産本省や地方農政局などに勤務し、農林水産行政の企画・立案を担当するなど、幅広く活躍する機会があります。

## 研修

組織の財産は「人」とであるとの認識の下、計画的養成研修（係員→係長級→課長補佐級→課長室長級）や他省庁が開催する研修への参加により、能力の向上を図っています。

### ①採用時及び職務に応じた研修

農林水産省主催…採用者研修、係員研修、係長研修、課長補佐研修等

### ②専門研修

ア. 総務省主催…統計研修、情報システム研修等

イ. 財務省主催…会計事務研修、契約事務研修等

ウ. 人事院主催…給与実務研修、サービス・勤務時間関係研修等



## 先輩職員からのメッセージ

先輩職員の皆さんに、①植物防疫所（農林水産省）を選んだポイント（決め手）、②現在の仕事とやりがい、③これから公務員を目指す皆さんへのひとことをいただきましたので紹介します。

横浜植物防疫所 総務部庶務課人事第1係（神奈川県横浜市）勤務  
令和2年度入省（行政・横浜植物防疫所 総務部会計課調達係 採用）

### 植物防疫所（農林水産省）を選んだポイント（決め手）

祖父母が農家で農業が身近にあったことから、大学では農学を専攻しました。そこで学んだことを生かし、日本の食を支える職に就きたいと考え、植物防疫所を志望しました。また、職場見学をさせていただいた際に職員の方々の暖かい雰囲気から惹かれ植物防疫所に決めました。



### 現在の仕事とやりがい

現在は、業務説明会や官庁訪問等の採用事務や任免に関する事務、人事関連データの作成・管理などを行っています。全職員の個人情報や機密性の高い情報を取り扱うため、責任のある仕事ですが、日々さまざまなことを学びながら、自分のできることが増えたときや自分の仕事が誰かの役にたったとき、やりがいを感じます。

### これから公務員を目指す皆さんへ

働き始めて数年ですが、周りの方々は優しく、働きやすい環境だと感じています。植物防疫所と聞いて、どんなところかわからない方がほとんどだとは思いますが、一度業務説明会や官庁訪問に足を運んでみてください。お待ちしております。

横浜植物防疫所 総務部会計課予算決算係（神奈川県横浜市）勤務  
令和2年度入省（行政・横浜植物防疫所 総務部会計課経理第1係 採用）

### 植物防疫所（農林水産省）を選んだポイント（決め手）

飲食店でアルバイトをしていた経験から、食に携わる仕事がしたいと思い、植物防疫所の業務説明会に参加したことがきっかけです。また、説明会や職場訪問に参加した際、職場の雰囲気が良く、自分もこの職場で働きたいと思い植物防疫所を志望しました。



### 現在の仕事とやりがい

予算決算係として、横浜植物防疫所の前年度の決算報告や、当年度の予算執行状況の確認、来年度の予算の要求などの経理的な業務を行っています。4月に予算決算係に異動となり、慣れないことも多いですが、今まであまりよく知らなかった植物防疫所の予算の仕組みなどを学ぶことができ、やりがいを感じております。

### これから公務員を目指す皆さんへ

説明会に参加するまで植物防疫所については詳しく知りませんでしたが、実際に働いてみて、職場の方々は親切でとても働きやすい環境だと感じています。少しでも興味を持たれたら、ぜひ植物防疫所の説明会や官庁訪問に足を運んでみてください。



## 横浜植物防疫所 総務部会計課支給第1係（神奈川県横浜市）勤務 令和3年度入省（行政・門司植物防疫所 庶務課経理係 採用）

### 植物防疫所（農林水産省）を選んだポイント（決め手）

食えることが好きで、食に関して興味があったので、農林水産省を志望しました。元々、九州で働くつもりでしたが、植物防疫所について説明を受け、心惹かれたため植物防疫所で働きたいと思いました。

### 現在の仕事とやりがい

現在は、支給係として給与関係の事務を行っています。現在の職場に異動してきたばかりなのもあり、システム操作や諸手当、社会保険等覚えなければならないことが多く、難しいと感じることも多々ありますが、上司や周りの方々に支えられて頑張っています。1,000人を超える職員給与事務ですので、毎月給与が無事に支給されると達成感、やりがいを感じます。



### これから公務員を目指す皆さんへ

私もその一人でしたが、植物防疫所について馴染みのない方がほとんどだと思います。全国異動ではありますが、現在の職場、前任地どちらもわからないことは気軽に聞けるような風通しの良い職場です。少しでも興味を持った方は是非一度説明会に足を運んでみてください。皆さんと一緒に働ける日を楽しみにしています。



## 横浜植物防疫所 総務部会計課調達係（神奈川県横浜市）勤務 令和4年度入省（行政）

### 植物防疫所（農林水産省）を選んだポイント（決め手）

総務と会計の実務経験を得たいと考えていましたが植物防疫所では異動を通して両方を学べる機会があると感じたため、この職場を選択しました。

### 現在の仕事とやりがい

調達係として主に検疫業務に必要な薬品や理化学品などの物品の契約を行っています。具体的には業者から見積もりを取り発注から納品までを担当しています。

仕入先は横浜や東京の中小企業が多いですが、特殊な製品だと九州や沖縄の会社から購入することもあります。納期や取扱いの有無をこれらの業者と調整し必要とする部署へ無事に納入が完了した際にやりがいを感じます。



### これから公務員を目指す皆さんへ

この職場は事務官として「植物検疫のサポートを通じ国民生活を守る」という使命を持ち働くことができます。

皆様には多くの就職先の選択肢があると思いますが、その内の一つとして植物防疫所を入れてみてはいかがでしょうか。



## 名古屋植物防疫所 庶務課用度係（愛知県名古屋市）勤務 令和5年度入省（行政）

### 植物防疫所（農林水産省）を選んだポイント（決め手）

一人暮らしを始め、健康的な食生活を心がけるようになり、「食」に対して関心を持つようになりました。

植物防疫所では、輸入した果物や大豆などの検査を行っています。「食」の安全に対して、食生活に欠かせない重要な仕事に事務官として関わってみたいと思ったのが植物防疫所に興味をもったきっかけです。



### 現在の仕事とやりがい

現在の主な業務は、植物防疫で使用する物の購入、公用車の車検などを行うための役務調達、所内で所有している物の管理業務などがあります。

このような仕事を通じて、港や空港などで日本の食の安全を守るために働いている職員を支えていることを実感します。特に、物の購入・納入の際には事前に職員との調整により、円滑な植物検疫業務を支えているとやりがいを感じています。

### これから公務員を目指す皆さんへ

「植物検疫」という言葉自体に馴染みがないという方がほとんどだと思いますが、植物防疫所に興味を持たれたら、ぜひ説明会や官庁訪問などに足を運んでみてください。同じ職場で働ける日を楽しみにしています。

## 神戸植物防疫所 広島支所会計係（広島県広島市）勤務 令和2年度入省（行政・神戸植物防疫所 庶務課庶務係 採用）

### 植物防疫所（農林水産省）を選んだポイント（決め手）

私は説明会等に参加して、農林水産省が「食」に関する分野全体を担当していることを知りました。食べ物は人間が生きるうえで不可欠なものであり、その食べ物を病害虫の脅威から守り、安全な状態で提供する農林水産省（特に植物防疫所）の業務に魅力を感じて、私もその業務に貢献したいと思い志望しました。

### 現在の仕事とやりがい

私は現在、会計に関するあらゆる業務をしています。具体的には役務調達やその対価を支払うこと、職員の給与を支給すること、職員が出張等に行った際の旅費を支払うこと、供用物品の管理をすることなど会計関係業務に関するすべての事務を所掌します。また、広島支所は中国地方における唯一の支所であり、中国地方にある出張所・空港分室の会計に関わる業務や調整もすべて担当します。このように業務は多岐に渡り、多くの課題に直面しますが、これまで経験してきた知識や新しく学んだことが繋がって、その課題を乗り越えられてきた時にはやりがいを感じられます。



### これから公務員を目指す皆さんへ

植物防疫所という組織を知らないという方も多いと思います。私もその一人でしたが、説明会などに参加してその業務の重要さを知りました。基本的に事務官は内勤の業務ですが、前述のとおり重要な存在であり、必要な存在です。また、職場の雰囲気は良く、上司や職場の方に業務で分からないことをよく相談しています。

様々な選択肢をお持ちだと思いますが、その中に植物防疫所を入れてみたらどうでしょうか。皆さんと一緒に働ける日を楽しみにしています。



## 神戸植物防疫所 会計課営繕係（兵庫県神戸市）勤務 令和3年度入省（行政・神戸植物防疫所 会計課経理係 採用）

### 植物防疫所（農林水産省）を選んだポイント（決め手）

もともと食べることが好きであったことから、「食」に関わることでできる仕事や「食」に関連する仕事に就きたいと考えていました。植物防疫所では、輸入した果物や大豆などの検査を行っています。そのような食生活に欠かせない重要な仕事に事務官として関わってみたいと思ったのが植物防疫所に興味をもったきっかけです。

また職場の雰囲気がいいところで働きたいと考えていたため、採用関係のイベントの際に「和気あいあいとしている職場ですのでその点は安心して来てくださって大丈夫です」と言ってくださったことで、よりこの職場で働きたいと思うようになりました。

### 現在の仕事とやりがい

営繕係として国有財産関係全般や圃場、検査場の修繕関係の業務に携わっています。職員の皆さんが安心して施設を利用し、より効率よく仕事ができるよう様々な人と調整しながら日々仕事をしています。はじめてのことも多く毎日が勉強ですが、日々ご指導いただきながら業務に取り組んでいます。営繕係は仕事の内容上外部と調整する事務も多く、思うように事務を進められないときもありますが、少しずつできることが増えるときはもちろん、技官の方とやりとりをしながらよりよい方向に仕事を進められたときもやりがいを感じられます。

### これから公務員を目指す皆さんへ

植物防疫という言葉自体に馴染みがないという方がほとんどだと思います。私もその一人でしたが、植物防疫所はとてもアットホームな職場です。わからないことがあるときも、周りの人に相談すると丁寧に教えてくださいます。ぜひ植物防疫所の説明会や官庁訪問に足を運んでみてください。同じ職場で働ける日を心待ちにしています。



## 神戸植物防疫所 庶務課庶務係（兵庫県神戸市）勤務 令和4年度入省（行政）

### 植物防疫所（農林水産省）を選んだポイント（決め手）

親戚が農家であったことから、将来は日本の農業や食を支えることができる仕事がしたいと思い農林水産省を希望しました。また、職場訪問に参加した際、職場の雰囲気の良さや植物検疫業務の重要性に惹かれたことから、植物防疫所で働くことを決めました。

### 現在の仕事とやりがい

現在私が行っている業務は庶務関連業務です。具体的には、文書管理や職員の福利厚生に係る対応など幅広く職員の方々を支えています。毎日が新しいことばかりで大変なことも多いですが、少しずつ業務をこなしていく中で上司から仕事を任せいただいた際や、職員から感謝の言葉をいただいた際は、達成感ややりがいを感じます。



### これから公務員を目指す皆さんへ

職場訪問をするまで私は植物防疫所についてあまり詳しくありませんでした。しかし、実際に職員の方々とお話させていただく中で植物検疫業務の重要性を知ることができました。庶務会計業務は植物防疫所の中でも特に裏方で仕事をこなす業務ですが、職員の業務が滞りなく進むよう支える非常に重要でやりがいのある業務です。ぜひ一度説明会に足を運んでみて下さい。いつか皆様と同じ職場で働けることを楽しみにしています。

## 門司植物防疫所 庶務課庶務係（福岡県北九州市） 勤務 令和4年度入省（行政）

### 植物防疫所（農林水産省）を選んだポイント（決め手）

以前から農業に携わる仕事に就きたいと考えており、農林水産省を希望しました。説明会に参加した時に植物防疫所の仕事に興味を覚え、職場の雰囲気の良いことも伝わってきたので、ここで働きたいと思い決断しました。

### 現在の仕事とやりがい

現在は、文書管理や職員身分証の管理など、庶務関係事務を幅広く行っています。日々新しいことの連続で、覚えることも多く大変なこともあります。少しずつできることが増えていき、仕事を任せてもらえる機会をいただけたときはやりがいを感じます。



### これから公務員を目指す皆さんへ

説明会に参加するまで植物防疫所についてあまり詳しくは知りませんでしたが、実際に働いてみて、職場の雰囲気や風通しもよく、とても働きやすいと感じています。直接訪問できる機会が少ないとは思いますが、ぜひ説明会や官庁訪問に参加してみてください。お待ちしております。



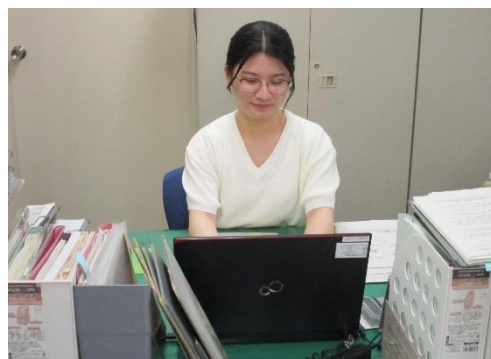
## 門司植物防疫所 庶務課用度係（福岡県北九州市） 勤務 令和4年度入省（行政）

### 植物防疫所（農林水産省）を選んだポイント（決め手）

説明会に参加して、植物防疫所が日本の食と環境の安全を守るという重要な役割を持つ機関であることを知り、自分もその一端を担うことができたらと思い事務官としての業務に興味を持ちました。それに加え、職員の方々の雰囲気の良さを感じたことが決め手となりました。

### 現在の仕事とやりがい

用度係として主に、植物防疫所における支払関係の書類作成を行っています。まだ新人で、慣れないことや間違えることも様々ありますが、そういった中で少しずつできることが増えていくことにやりがいを感じます。



### これから公務員を目指す皆さんへ

働き始めて数カ月ですが、周りの方々が優しく、とても働きやすい環境だと思っています。「植物検疫」という単語は、普段ほとんどなじみがなく、植物防疫所がどんなところかわからない方が多いかと思いますが、是非業務説明会や官庁訪問に足を運んでみてください。皆さんと一緒に働ける日を楽しみにしています。



# 採用スケジュール（一般職試験（大卒程度）行政区分）

## 採用予定数

一般職試験（大卒程度試験）【行政区分】

| 採用予定時期   | 採用予定人数       |
|----------|--------------|
| 令和6年4月1日 | 全国の植物防疫所で 4名 |

※ 各植物防疫所の採用時の勤務地等の内訳は  
横浜(神奈川県) 2名、神戸(兵庫県) 1名、門司(福岡県) 1名

最近5年間の採用状況  
一般職試験（大卒程度）行政区分採用（うち女性）

| 平成30年度 | 2019年度 | 2020年度 | 2021年度 | 2022年度 |
|--------|--------|--------|--------|--------|
| 3 (1)  | 3 (2)  | 5 (2)  | 5 (2)  | 4 (0)  |

※上記年度の表記は、人事院試験実施年度

## 採用スケジュール

「業務説明会」、「官庁訪問（採用面接）」の日程や参加方法等の最新情報は、植物防疫所ホームページをご覧ください。ホームページから参加の事前予約が可能です。

※ 橙色は人事院、緑色は植物防疫所（農林水産省）が実施主体です。



3月1日（水）～3月20日（月） 人事院試験 受験申込

6月11日（日） 第1次試験（筆記）

6月中旬～7月上旬

業務説明会（各地方農政局と合同で実施）  
業務内容説明、若手職員との意見交換等

▲ 詳細な日程は、各地方農政局と植物防疫所のHPからご確認ください。

7月5日（水） 午前9時 第1次試験 合格発表

7月6日（木） 官庁合同業務説明会

7月7日（金）～  
の期間で日程調整中

官庁訪問(採用面接)（各地方農政局と合同で実施予定）

▲ 詳細な日程は、各地方農政局と植物防疫所のHPからご確認ください。

7月12日（水）～ 7月28日（金） 第2次試験（面接）

8月15日（火） 午前9時 最終合格発表

令和6年4月1日

採用



# 給与・福利厚生等

## 給与・勤務時間等

### 初任給等について

基本月額185,200円（学部卒）〔198,500円（修士卒）〕が支給されるほか、諸手当（扶養手当、地域手当、通勤手当、住居手当、超過勤務手当、単身赴任手当等）が支給されます。これはどの省庁でも原則同等です。

この他、年に2回（6月と12月）賞与（ボーナス）として、期末手当、勤勉手当が支給されます。

また、年1回の昇給があります。

### 勤務時間について

通常の勤務時間は、8時30分～17時15分です。

大都市部で時差通勤を実施している官署では、① 8時30分～17時15分、② 9時00分～17時45分、③ 9時15分～18時00分の3種類があります。

また、申告によりフレックスタイム制度を使用することもできます。

### 各種休暇等について

年次休暇(有給)は年間20日（採用初年は15日（4月採用の場合））です。年次休暇は最大で20日まで翌年に繰り越すことができます(その場合、年間最大40日となります)。

その他に、特別休暇（結婚休暇5日、夏季休暇3日等）、病気休暇があります。

## 両立支援制度の取り組み

男性・女性ともに、子供を養育する職員や家族を介護する職員が利用できるワークライフバランスの実現に向けた両立支援制度が整備されています。

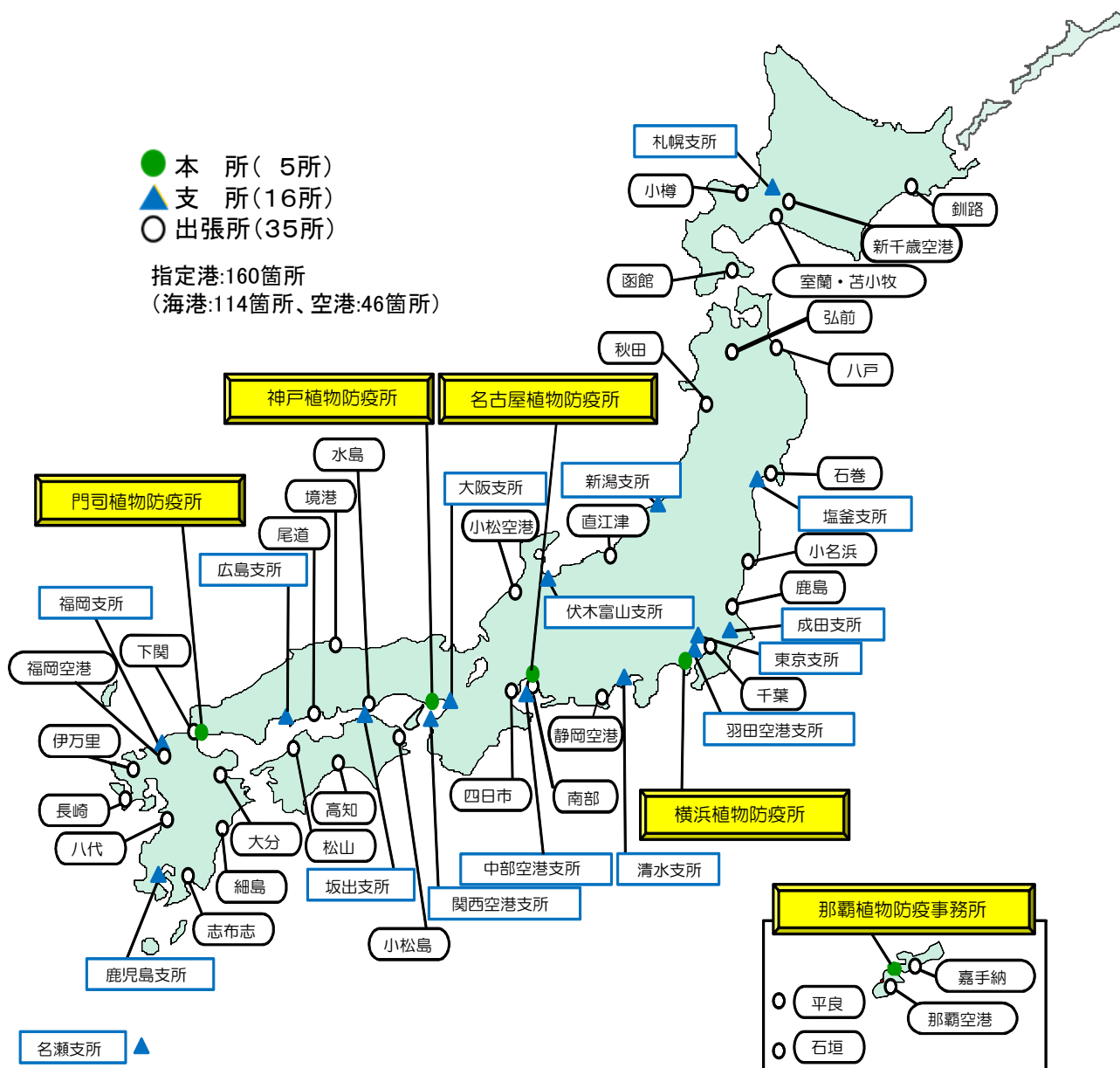
植物防疫所は子育てと仕事の両立支援職場のモデルとなることを目指しています。

### 植物防疫所における育児休業等の取得状況

育児休業取得率は、女性100%・男性100%（令和3年度）となっています。特に男性の育児休業取得率は、全省庁平均62.8%（令和3年度）と比べても大変高くなっています。

男性職員が配偶者の出産等に伴い取得できる休暇の取得率は、配偶者出産休暇100%、育児参加のための休暇は100%（令和3年度）となっています。両制度を合わせた5日以上取得率は88.9%となっています。

# 植物防疫所の所在地一覧



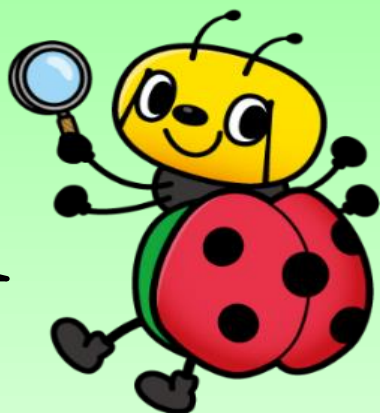
## 【植物防疫所の職員数の推移】

| 年度(平成) | 令和元年  | 令和2年  | 令和3年  | 令和4年  | 令和5年  |
|--------|-------|-------|-------|-------|-------|
| 職員数(人) | 1,052 | 1,068 | 1,077 | 1,083 | 1,089 |

※行政区分で採用された者の配置先は●本所、又は▲支所になります。

# 植物防疫所の採用に関するお問合せ先

“植物防疫所 採用”  
で検索してね！



植物防疫所公式キャラクター  
「ぴーきゅん」

## 横浜植物防疫所

担当係：総務部庶務課人事第1係 TEL 045-211-7150  
〒231-0003 横浜市中区北仲通5-57 横浜第2合同庁舎内

## 名古屋植物防疫所

担当係：庶務課人事係 TEL 052-651-0111  
〒455-0032 名古屋市港区入船2-3-12 名古屋港湾合同庁舎内

## 神戸植物防疫所

担当係：庶務課人事係 TEL 078-331-2806  
〒650-0042 神戸市中央区波止場町1-1 神戸第2地方合同庁舎内

## 門司植物防疫所

担当係：庶務課人事係 TEL 093-321-1404  
〒801-0841 北九州市門司区西海岸1-3-10 門司港湾合同庁舎内

## 那覇植物防疫事務所

担当係：庶務課庶務係 TEL 098-868-0715  
〒900-0001 那覇市港町2-11-1 那覇港湾合同庁舎内



植物防疫所  
ホームページ



農林水産省YouTube公式チャンネル



【BUZZMAFF】ぴーきゅんチャンネル