

令和 7 年度

東北農政局福島市庁舎解体その他設計業務

現 場 説 明 書

東北農政局

1. 契約の保証について

契約の保証については別紙1のとおり。

2. 積算上の基地について

積算基地は「福島市」で考えている。

3. 積算基準と積算要領について

国土交通省制定「官庁施設の設計業務等積算基準」（国営整第1号平成21年4月1日、一部改正国営整第163号平成31年1月21日）を準拠している。また、官庁施設の設計業務等積算要領（国営整第3号平成21年4月1日、一部改正国営整第164号平成31年1月21日）を準拠している。

（1）直接人件費単価は、公表している設計業務委託等技術者単価の技師Cで算定している。

（2）直接人件費の各作業項目毎の業務人・日は、別紙2のとおり考えている。

4. 打合せについて

打合せ場所については、東北農政局福島県拠点を考えている。

打合せに要する日数は、0.5日／回とし、下表のとおり考えている。

	主任技師	技師 A	技師 B
初 回	0.5 人	0.5 人	
第 2 回		0.5 人	0.5 人
第 3 回		0.5 人	0.5 人
最 終 回	0.5 人	0.5 人	

5. 福島合同庁舎(4,5 階) 照明設備 LED 化改修の設計は、階の供用スペースを除いた範囲を対象としており、4 階は、中会議室、大会議室のみで計画している。

6. 福島合同庁舎(4,5 階) 照明設備 LED 化改修工事の積算書の提出は、令和7年10月下旬まで提出することで考えている。

7. 暴力団員等による不当介入を受けた場合の措置について

（1）部局長が発注する建設工事及び測量・建設コンサルタント等業務（以下「発注工事等」という。）において、暴力団員等による不当要求又は業務妨害（以下「不当介入」という。）を受けた場合は、断固としてこれを拒否するとともに、不当介入があった時点で速やかに警察に通報を行うとともに、捜査上必要な協力を行うこと。

（2）（1）により警察に通報を行うとともに、捜査上必要な協力を行った場合には、速やかにその内容を記載した書面により発注者に報告すること。

（3）発注工事等において、暴力団員等による不当介入を受けたことにより工程に遅れが生じる等の被害が生じた場合は、発注者と協議を行うこと。

8. 被災者の就労機会の確保について

受注者は、外業等の業務に当たって、地震等被災地域における被災者（農林漁家を含む）の就労希望者を優先的に雇用するよう努めるものとする。

なお、被災者等の雇用においては、賃金等の支払いが適正かつ遅滞なく行われるよう配慮すること。

9. 本設計業務に必要な既存図面は、特別仕様書第2－4条の貸与資料に示すとおりであり、その一部として別紙3のと通りの図面を考えている。

別 紙 1

1. 契約の保証について

- (1) 落札者は、業務請負契約書の提出とともに、以下アからオのいずれかの書類を提出しなければならない。ただし、以下アからオのいずれかの書類の提出に代えて、業務完了保証人を付することができる。

ア 契約保証金に係る保管金領収証書及び保管金提出書

- (ア) 保管金領収証書は、「日本銀行 仙台支店」に契約保証金の金額に相当する金額の金銭を払い込んで、交付を受けること。
- (イ) 保管金領収証書の宛名の欄には、「歳入歳出外現金出納官吏東北農政局総務部会計課課長補佐（主計） 佐藤 淳一」と記載するように申し込むこと。
- (ウ) 請負代金額の変更により契約保証金の金額を変更する場合の取扱については、契約担当官等の指示に従うこと。
- (エ) 受注者の責に帰すべき事由により契約が解除されたときは、契約保証金は、会計法第29条の10の規定により国庫に帰属する。なお、違約金の金額が契約保証金の金額を超過している場合は、別途、超過分を徴収する。
- (オ) 受注者は、業務完了後、請負代金額の支払請求書の提出とともに保管金の払渡を求める旨の保管金払渡請求書を提出すること。

イ 契約保証金に代わる担保としての有価証券（利付国債に限る。）に係る政府保管有価証券払込済通知書及び政府保管有価証券提出書

- (ア) 政府保管有価証券払込済通知書は、「日本銀行 仙台支店」に契約保証金の金額に相当する金額の利付国債を払い込んで、交付を受けること。
- (イ) 政府保管有価証券払込済通知書の宛名の欄には、「政府保管有価証券取扱主任官東北農政局総務部会計課課長補佐（主計） 佐藤 淳一」と記載するように申し込むこと。
- (ウ) 請負代金額の変更により契約保証金の金額を変更する場合の取扱については、契約担当官等の指示に従うこと。
- (エ) 受注者の責に帰すべき事由により契約が解除されれば、保管有価証券は、会計法第29条の10の規定により国庫に帰属する。なお、違約金の金額が契約保証金の金額を超過している場合は、別途、超過分を徴収する。
- (オ) 受注者は、業務完了後、請負代金額の支払請求書の提出とともに政府保管有価証券払渡請求書を提出すること。

ウ 債務不履行時による損害金の支払いを保証する金融機関等の保証に係る保証書

- (ア) 契約保証金の支払の保証ができる者は、出資の受入れ、預り金及び金利等の取締りに関する法律（昭和29年法律第195号）に規定する金融機関である銀行、信託会社、保険会社、信用金庫、信用金庫連合会、労働金庫、労働金庫連合会、農林中央金庫、商工組合中央金庫、信用協同組合、農業協同組合、水産業協同組合若しくはその他の貯金の受入れを行なう組合

(以下「銀行等」という。)又は公共工事の前払金保証事業に関する法律(昭和 27 年法律第 184 号)第 2 条第 4 項に規定する保証事業会社(以下「金融機関等」と総称する。)とする。

- (イ) 保証書の宛名の欄には、「支出負担行為担当官東北農政局長 菅家 秀人」と記載するように申し込むこと。
- (ウ) 保証債務の内容は業務請負契約書に基づく債務の不履行による損害金の支払いであること。
- (エ) 保証書上の保証に係る業務の業務名の欄には、業務請負契約書に記載される業務名が記載されるように申し込むこと。
- (オ) 保証金額は、契約保証金の金額以上であること。
- (カ) 保証期間は、履行期間を含むものとする。
- (キ) 保証債務履行の請求の有効期間は、保証期間経過後 6 か月以上確保されるものとする。
- (ク) 請負代金額の変更により契約保証金の金額を変更する場合又は履行期間を変更する場合等の取扱については、契約担当官等の指示に従うこと。
- (ケ) 受注者の責に帰すべき事由により契約が解除されれば、金融機関等から支払われた保証金は、会計法第 29 条の 10 の規定により国庫に帰属する。なお、違約金の金額が保証金額を超過している場合は、別途、超過分を徴収する。
- (コ) 受注者、銀行等が保証した場合にあっては、業務完了後、契約担当官等から保証書(変更契約書がある場合は、変更契約書を含む。)の返還を受け、銀行等に返還するものとする。

エ 債務の履行を保証する公共工事履行保証証券による保証に係る証券

- (ア) 公共工事履行保証証券とは、保険会社が保証金額を限度として債務の履行を保証する保証である。
- (イ) 公共工事履行保証証券の宛名の欄には、「支出負担行為担当官東北農政局長 菅家 秀人」と記載するように申し込むこと。
- (ウ) 証券上の主契約の内容としての業務名の欄には、業務請負契約書に記載される業務名が記載されるように申し込むこと。
- (エ) 保証金額は、請負代金額の 10 分の 1 の金額以上とする。
- (オ) 保証期間は、履行期間を含むものとする。
- (カ) 請負代金額を変更する場合又は履行期間を変更する場合の取扱については、契約担当官等の指示に従うこと。
- (キ) 受注者の責に帰すべき事由により契約が解除されれば、保険会社から支払われた保証金は、会計法第 29 条の 10 の規定により国庫に帰属する。なお、違約金の金額が保証金額を超過している場合は、別途、超過分を徴収する。

オ 債務の不履行により生ずる損害をてん補する履行保証保険契約に係る証券

- (ア) 履行保証保険とは、保険会社が債務不履行時に、保険金を支払うことを約する保険である。
- (イ) 履行保証保険は、定額てん補方式を申し込むこと。
- (ウ) 保険証券の宛名の欄には、「支出負担行為担当官東北農政局長 菅家 秀人」と記載するように申し込むこと。

- (エ) 証券上の主契約の内容としての業務名の欄には、業務請負契約書に記載される業務名が記載されるように申し込むこと。
 - (オ) 保険金額は、請負代金額の 10 分の 1 の金額以上とする。
 - (カ) 保険期間は、履行期間を含むものとする。
 - (キ) 請負代金額を変更する場合の取扱については、契約担当官等の指示に従うこと。
 - (ク) 受注者の責に帰すべき事由により契約が解除されれば、保険会社から支払われた保険金は、会計法第 29 条の 10 の規定により国庫に帰属する。なお、違約金の金額が保険金額を超過している場合は、別途、超過分を徴収する。
- (2) (1) の規定にかかわらず、予算決算及び会計令（昭和 22 年勅令第 165 号）第 100 条の 2 第 1 項第 1 号の規定により業務請負契約書の作成を省略することができる業務請負契約である場合は、契約の保証を付さなくてもよいものとする。

2. 低入札価格調査基準の適用について

本業務は、低入札価格調査の対象業務となることから、低入札基準に該当した場合は書面による調査回答を求める。

別紙 2

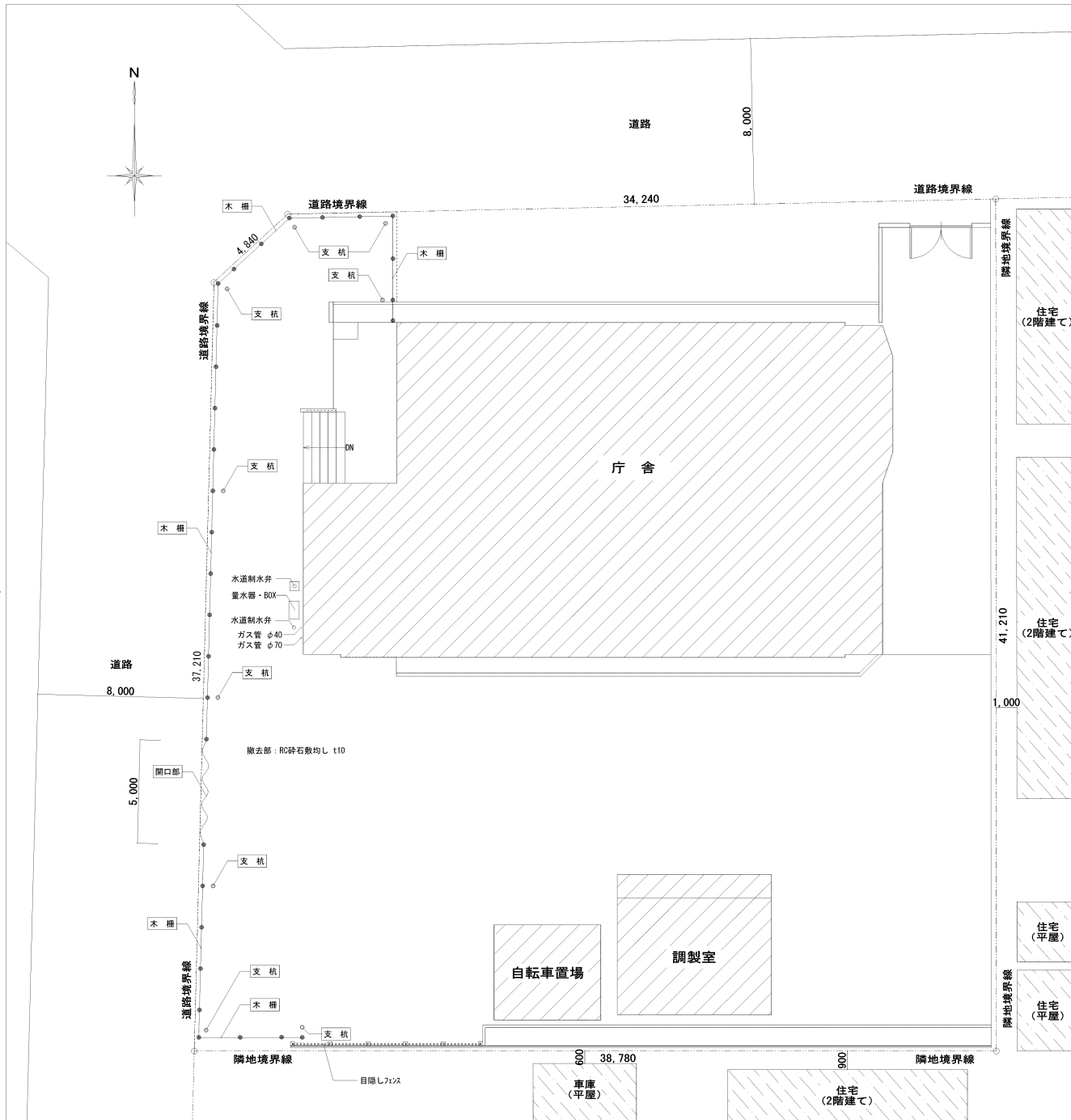
直接人件費の各作業項目毎の業務人・日

(1) 東北農政局福島市庁舎解体

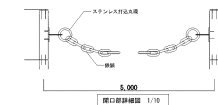
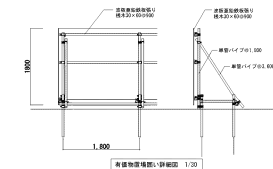
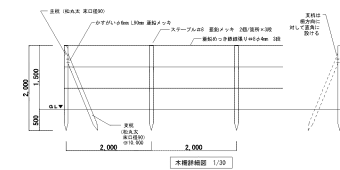
設計区分	作業項目	作業内容	作業量	業務人・日
実施設計に関する業務細分	1. 現地調査	設計に必要な調査を行う。	1 式	12.0 人
	2. 設計条件等の整理	設計に必要な条件を整理する。 (類似報告書貸与)	1 式	4.0 人
	3. 法令上の諸条件の調査	施工上必要な法令等の諸条件を調査する。 (類似報告書貸与)	1 式	2.0 人
	4. 仮設計画の設計	工事を行うための仮設計画を総合検討する。 (類似報告書貸与)	1 式	1.0 人
	5. 解体撤去方法の検討			
	1) 庁舎	解体撤去方法を総合検討する。 (類似報告書貸与)	1 棟	4.0 人
	2) 調製室・自転車置場	〃	2 棟	1.0 人
	3) 構内舗装 他	解体撤去方法を総合検討する。 (看板含む。)	1 式	1.0 人
	6. アスベスト含有試験			
	1) 試料採取	アスベスト含有試験にあたり試料採取を行う。	1 式	2.0 人
	2) 分析	石綿含有建材データベース等に基づき、アスベスト含有の可能性のある建材を確認した後、試料採取し、アスベスト含有試験(定性分析)を行う。(9 検体)	1 式	見積不要で別途計上する。
	7. PCB 廃棄物、鉛含有物調査	PCB、鉛含有物の有無について調査を行う。	1 式	6.0 人
	8. 実施設計図書の作成	解体撤去するための実施設計図面を作成する。(オートキャド [®] DWG 等) 新規に作成する図面は、工事特記仕様書、計画平面図、仮設計画図、外構撤去図、立入防護柵図の 5 枚とする。なお既設庁舎設計図面の利用が可能な立面図及び矩計図他は、図枠を作成し、既存図面ファイルを取り込み貼り付けて 28 枚作成する。	1 式	11.0 人
	9. 数量計算	積算に必要な数量を計算する。 仮設工事を含む。(類似報告書のエクセルファイルを貸与)	1 式	8.0 人
	10. 工程計画	全体の工程計画の作成を行う。	1 式	1.0 人
	11. 積算業務	単価作成、アスベスト除去工事等の見積り徴集を行い、上記の積算を行う。仮設工事を含む。 (類似報告書のエクセルファイルを貸与。 内訳明細書、単価一覧表、単価表)	1 式	14.0 人
	12. 点検とりまとめ	図面、数量計算の点検とりまとめ及び報告書作成を行う。	1 式	2.0 人
	合 計			69.0 人

(2) 福島合同庁舎（4, 5 階）照明設備改修

設計区分	作業項目	作業内容	作業量	業務人・日
実施設計に関する業務細分	1. 現地調査	設計に必要な調査を行う。	1 式	5. 0 人
	2. 設計条件等の整理	設計に必要な条件を整理する。	1 式	2. 0 人
	3. 仮設計画の設計	工事を行うための仮設計画を総合検討する。	1 式	1. 0 人
	4. LED 化改修方法の検討			
	1) 総合検討	LED 化改修方法を総合検討する。 (庁舎 4 階 31 台、庁舎 5 階 194 台)	1 式	3. 0 人
	2) 照度計算	照度計算は、既設蛍光灯と同位置の配置で検討する。なお、共用スペースは除く。	1 式	3. 0 人
	5. 実施設計図書の作成	庁舎 4, 5 階の照明設備を改修するための実施設計図面を作成する。 (オートキット、DWG 等) 図面作成は、既設庁舎計画図面を基に撤去、改修が対比できる図面とし、案内図及び配置図、電気設備改修工事特記仕様書、庁舎 4 階電灯設備図、庁舎 5 階電灯設備図の 4 枚を作成する。	1 式	15. 0 人
	6. 数量計算	積算に必要な数量を計算する。 仮設工事を含む。	1 式	3. 0 人
	7. 積算業務	単価作成、照明設備等の見積り徴集を行い、上記の積算を行う。仮設工事を含む。 (類似報告書のエクセルファイルを貸与。 内訳明細書、単価一覧表、単価表)	1 式	8. 0 人
	8. 点検とりまとめ	図面、数量計算の点検とりまとめ及び報告書作成を行う。	1 式	3. 0 人
	合 計			43. 0 人



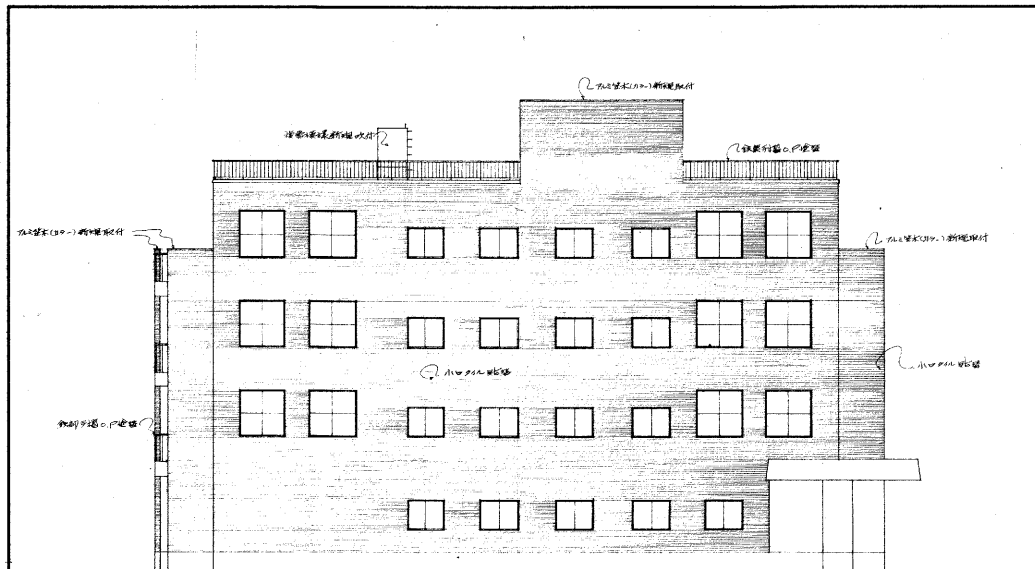
案内図



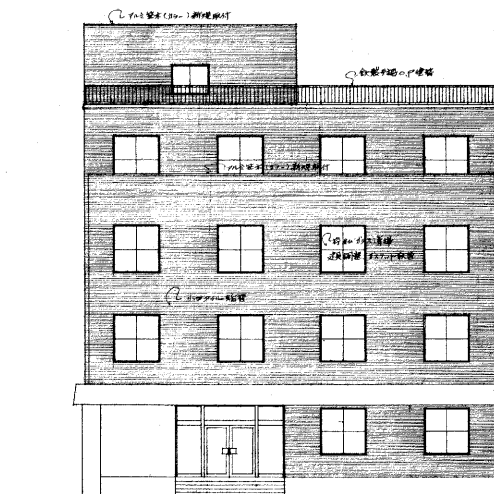
	木棚: H1.50 松丸太φ90 92,000 L 51.4m 30本 支柱: 松丸太φ90 910,000 9本
平成 30 年度	

配置図 1/100

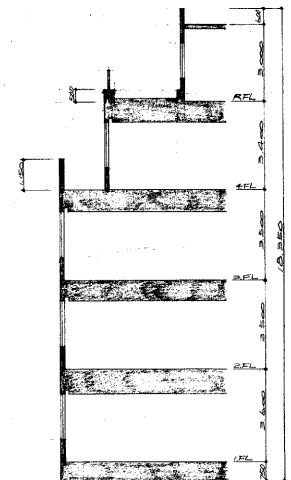
平成 30 年度			
工 事 名	東北農政局福島市庁舎格納庫他撤去解体工事		
図 面 名	案内図・配置図		
作成年月日	平成 30 年 7 月		
縮 尺	A1:1/10, 30, 100 A3:1/20, 60, 200	図面番号	2
会 社 名			
事業(務)所名	東 北 農 政 局		



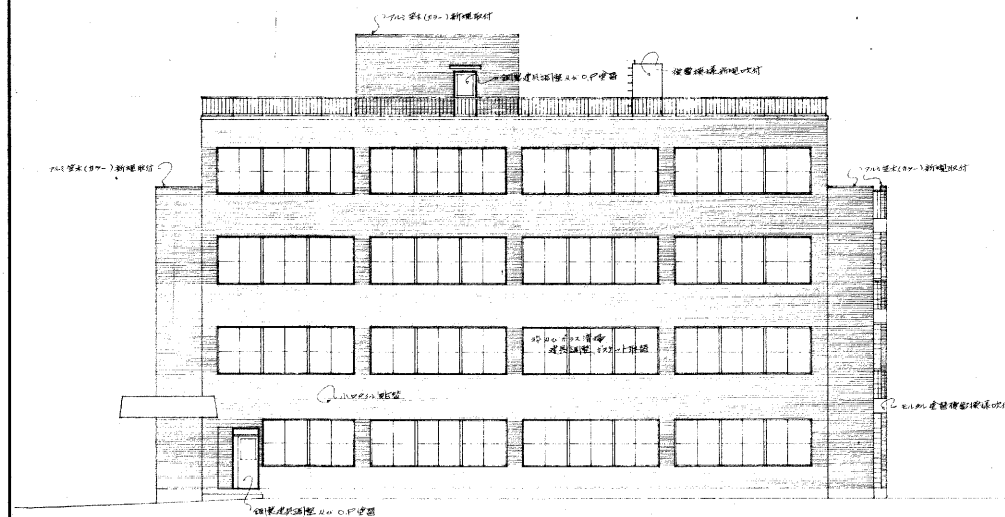
北側立面圖



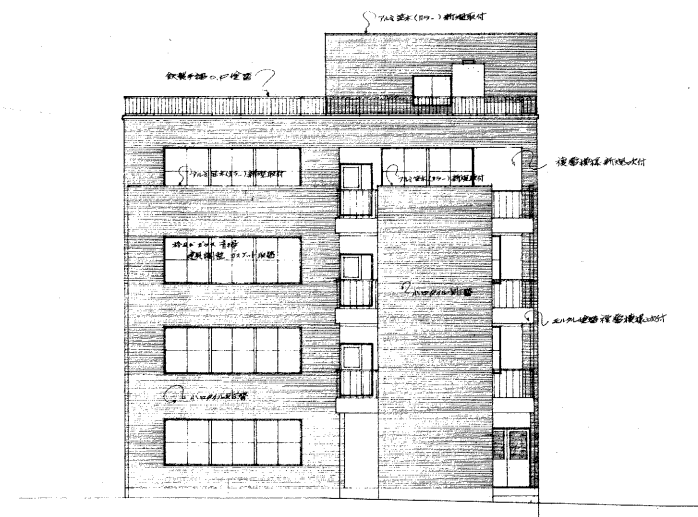
西側立面圖



断面圖

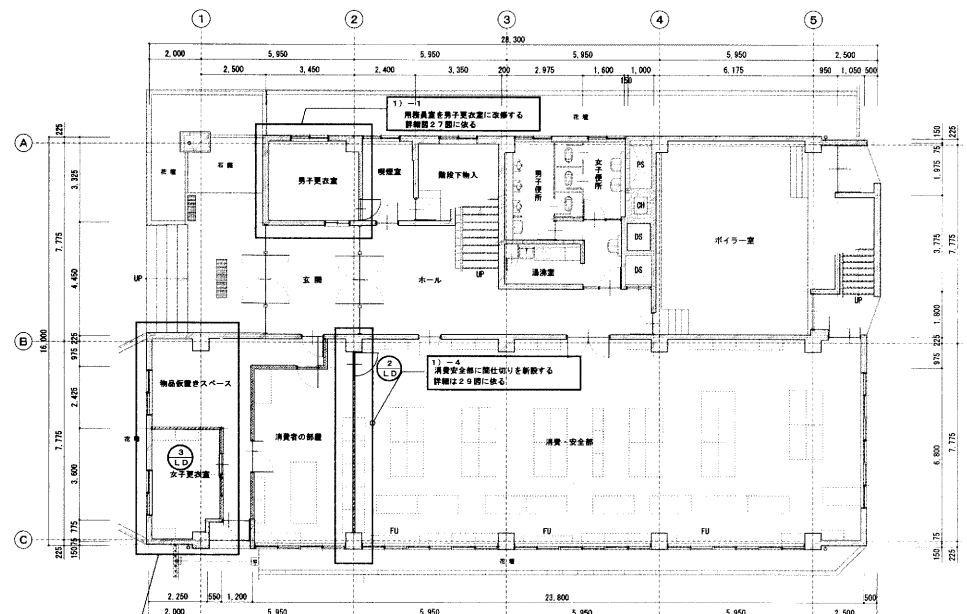
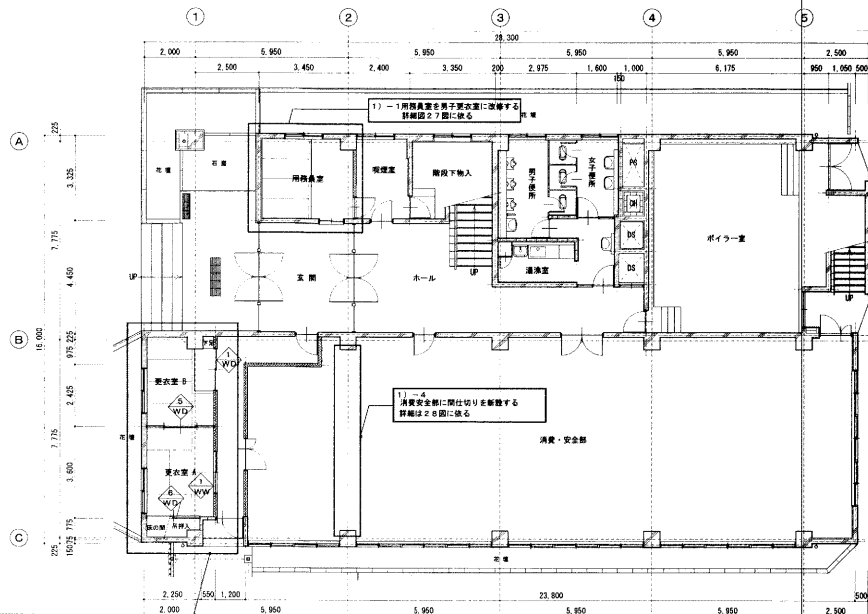
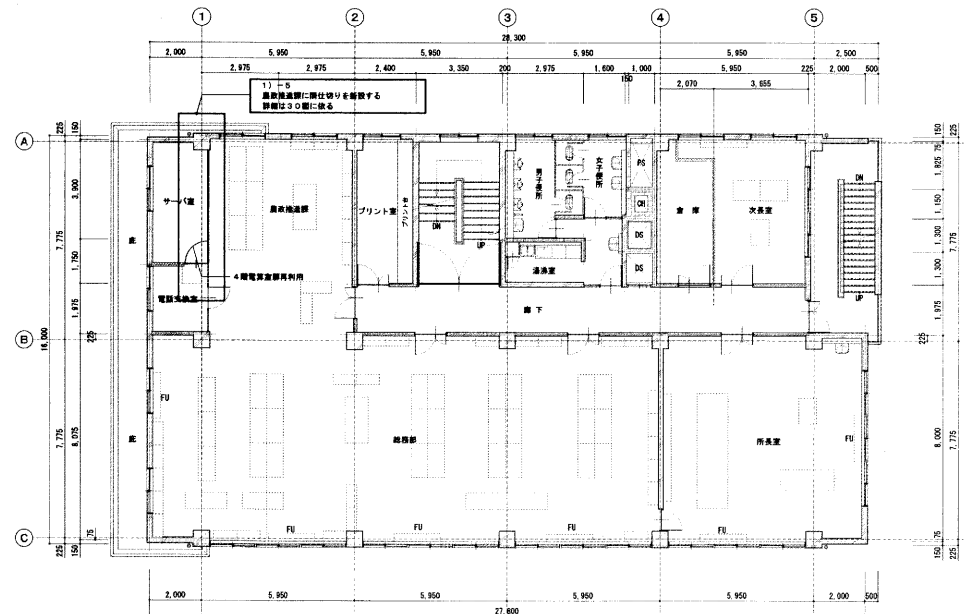
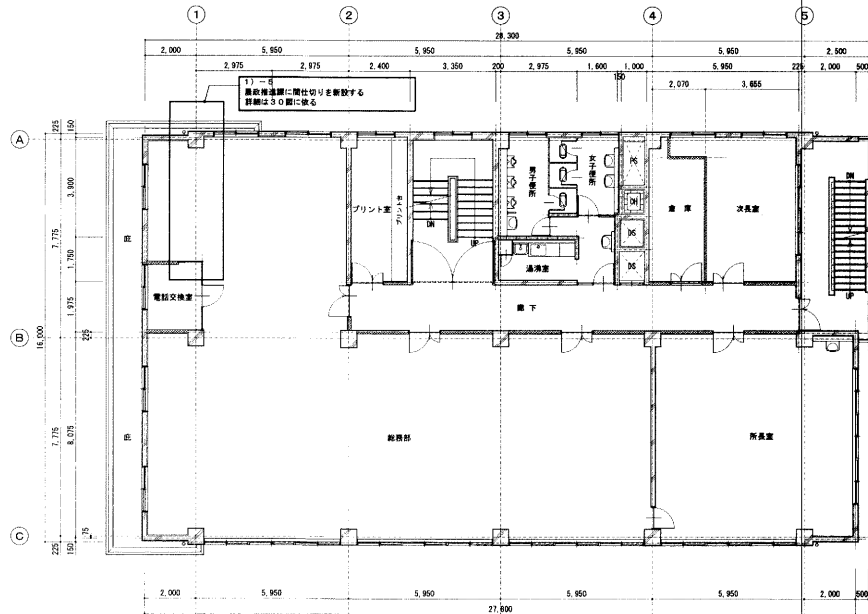


南側立面圖



東側立面圖

[illegible]



※改修工事により変更する
改修工事の範囲は30mm以内とする

鉄筋コンクリート
コンクリートブロック壁
木造下地間仕切り壁
軽量鉄骨下地間仕切り壁（一部）

変圧機（平均）8-41-2
ピクトグラフ（平均）8-42
鉄骨構造
ドアローラー（ストッパあり）

ドアローラー（ストッパなし）
フロアエレベーター
鉄骨付室
ルーフレイン

※改修工事により変更する
改修工事の範囲は30mm以内とする

鉄筋コンクリート
コンクリートブロック壁
木造下地間仕切り壁
軽量鉄骨下地間仕切り壁（一部）

変圧機（平均）8-41-2
ピクトグラフ（平均）8-42
鉄骨構造
ドアローラー（ストッパあり）

ドアローラー（ストッパなし）
フロアエレベーター
鉄骨付室
ルーフレイン

※改修工事により変更する
改修工事の範囲は30mm以内とする

鉄筋コンクリート
コンクリートブロック壁
木造下地間仕切り壁
軽量鉄骨下地間仕切り壁（一部）

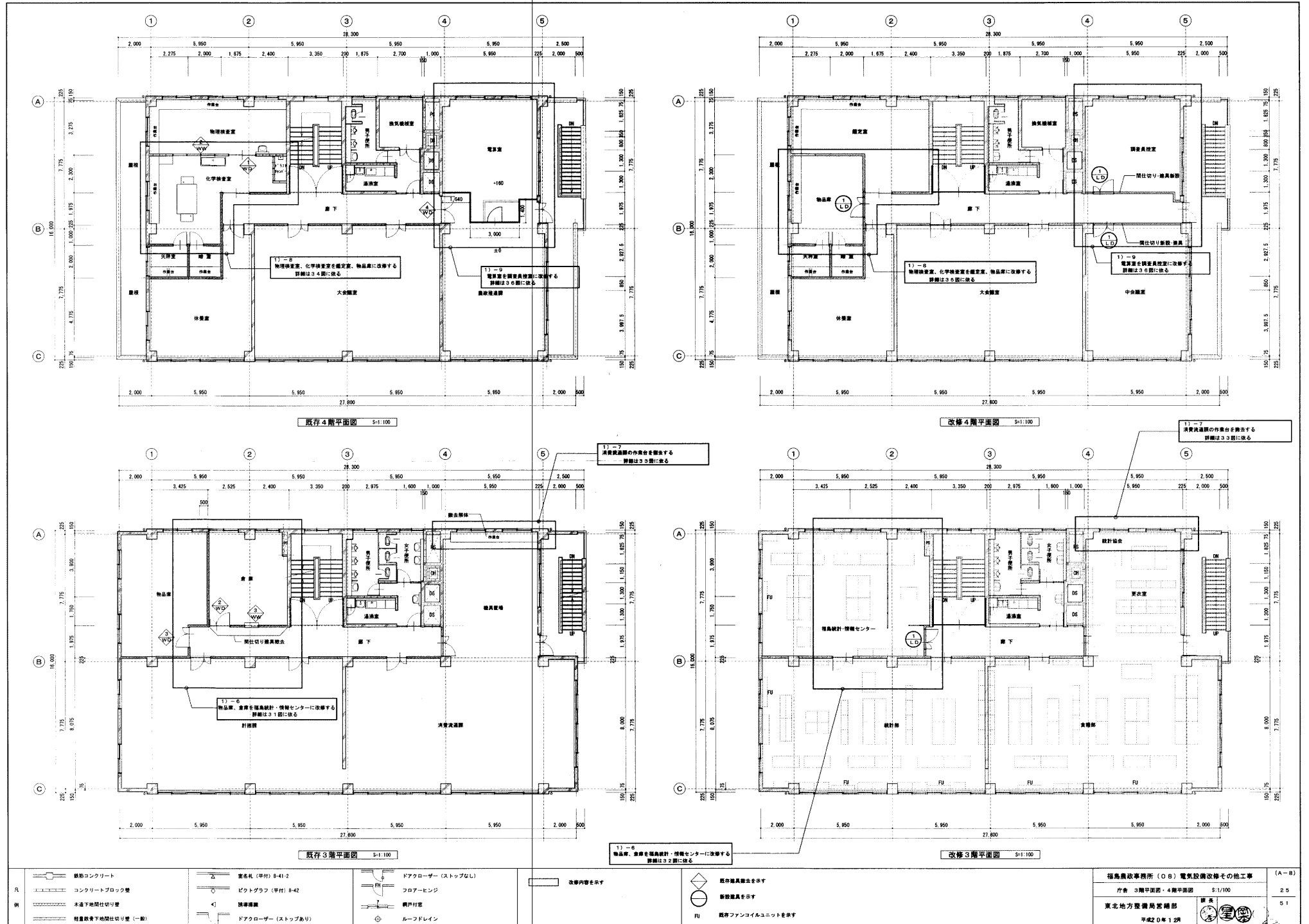
変圧機（平均）8-41-2
ピクトグラフ（平均）8-42
鉄骨構造
ドアローラー（ストッパあり）

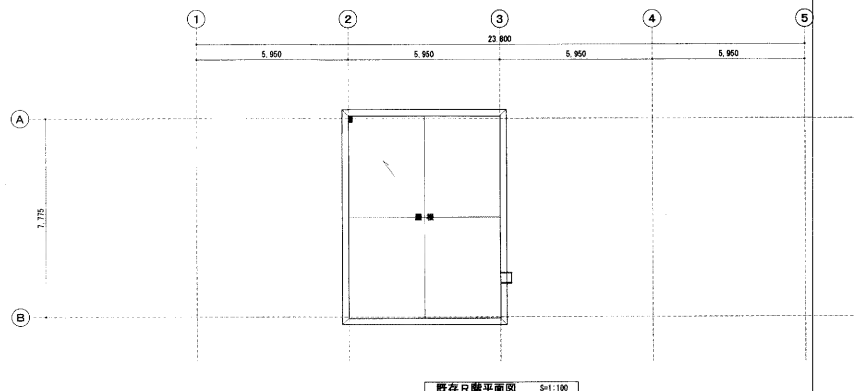
ドアローラー（ストッパなし）
フロアエレベーター
鉄骨付室
ルーフレイン

※改修工事により変更する
改修工事の範囲は30mm以内とする

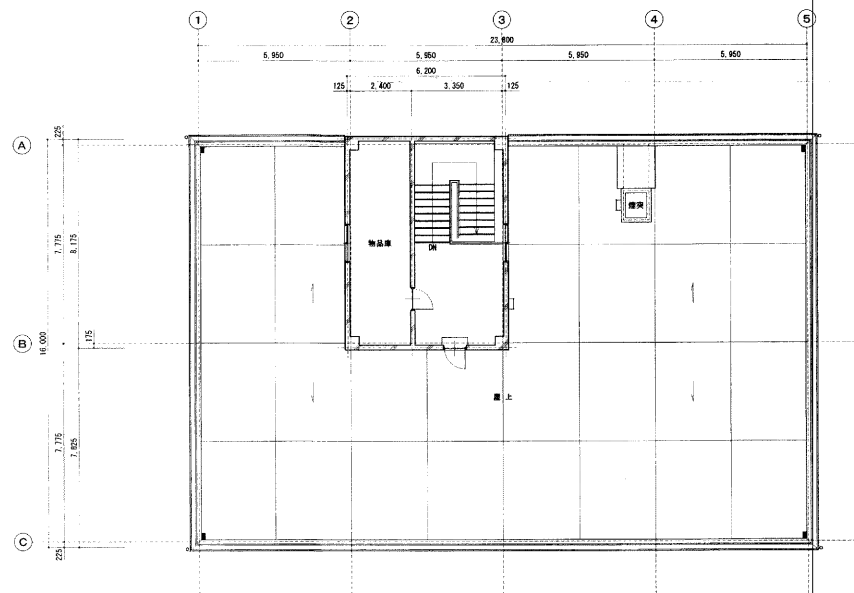
鉄筋コンクリート
コンクリートブロック壁
木造下地間仕切り壁
軽量鉄骨下地間仕切り壁（一部）

福島県政事務所（08）電気設備改修その他工事		（A-7）
庁舎 1階平面図・2階平面図	S=1/100	2.4
東北地方整備局営繕部	課長	5.1
平成20年12月		



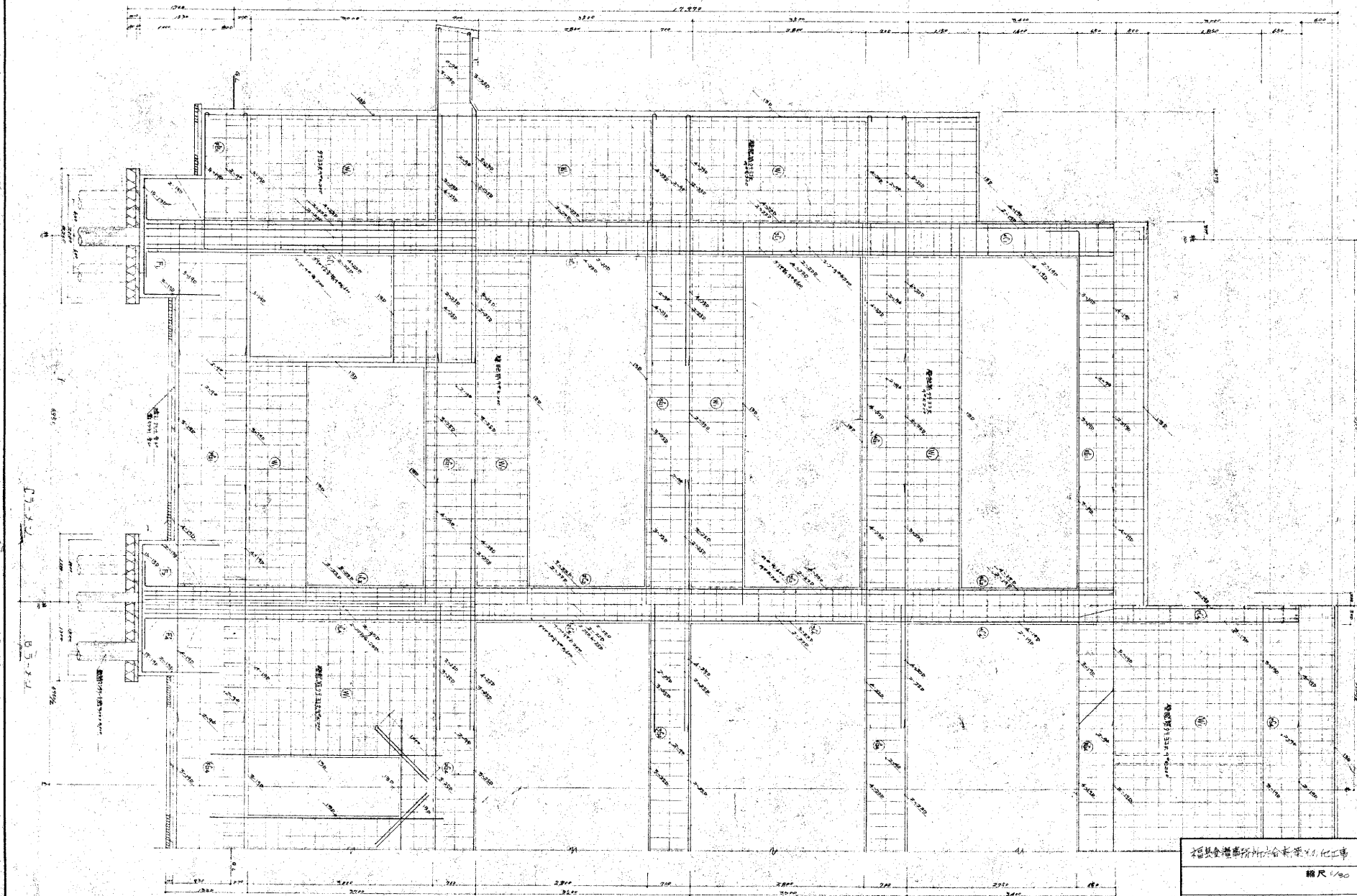


既存1階平面図 S=1:100



既存2階平面図 S=1:100

<p>凡 例</p> <p>鉄筋コンクリート</p> <p>コンクリートブロック壁</p> <p>木造下地間仕切り壁</p> <p>鉄骨鉄骨下地間仕切り壁 (一般)</p>	<p>△ 室名札 (平付) 8-41-2</p> <p>◇ ビクトグラフ (平付) 8-42</p> <p>◀ 鉄骨構造</p> <p>□ ドアローザ (ストップあり)</p>	<p>□ ドアローザ (ストップなし)</p> <p>□ フローアヒンジ</p> <p>□ 網戸付窓</p> <p>⊕ ルーフドレイン</p>				<p>福島県政事務所 (08) 電気設備改修その他工事</p> <p>庁舎 1階平面図・P11層現状図 S=1/100</p> <p>東北地方整備局常務部</p> <p>平成30年12月</p>	<p>(A-9)</p> <p>26</p> <p>51</p>
--	--	---	--	--	--	---	----------------------------------

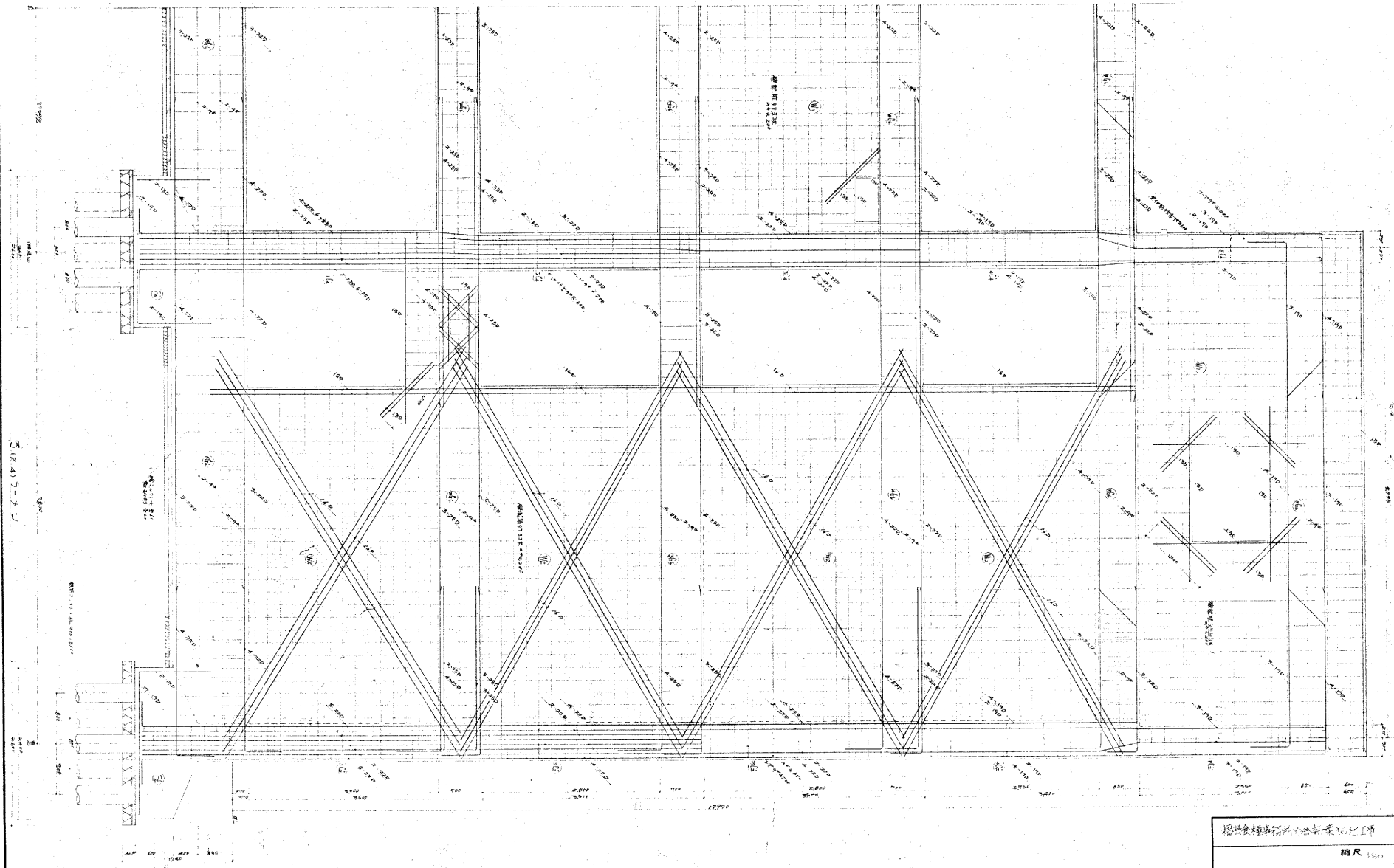


福鼎金權事務所合資案X.O.化工事

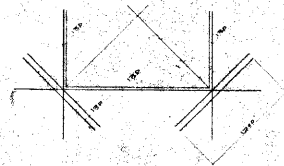
縮尺 1/20

BCガメン組と組図

昭和 45 年度	食糧庁経理部	97 番 / 内
昭和 45 年 4 月	経 理 課	NO. 15



昭和40年度食糧庁新築工費			
縮尺 1/500			
昭和40年度食糧庁新築工費			
昭和40年度	食糧庁新築工費	第1号	第1号
昭和40年度	食糧庁新築工費	第1号	第1号



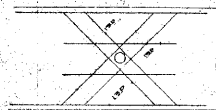
開口部補強配筋



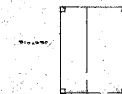
环境出入口控制策略



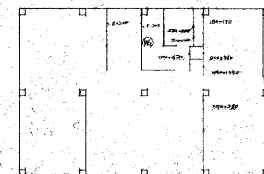
ハラペーント配城



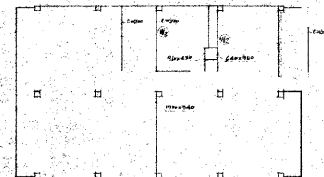
裂質通補強筋(スリットを100以上)



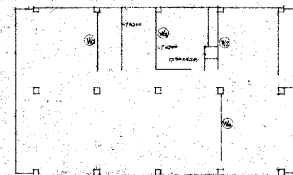
塔厘



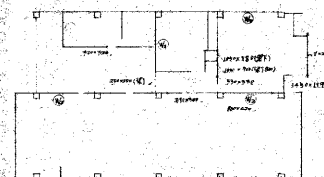
4 附



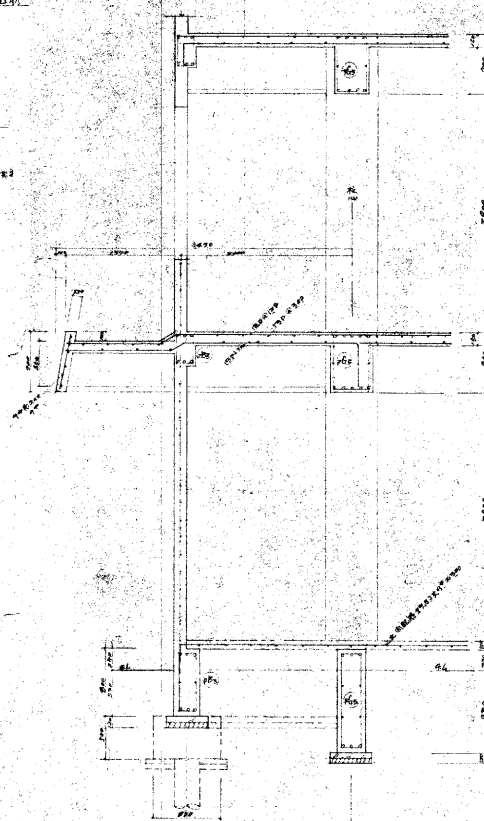
3. 附



2

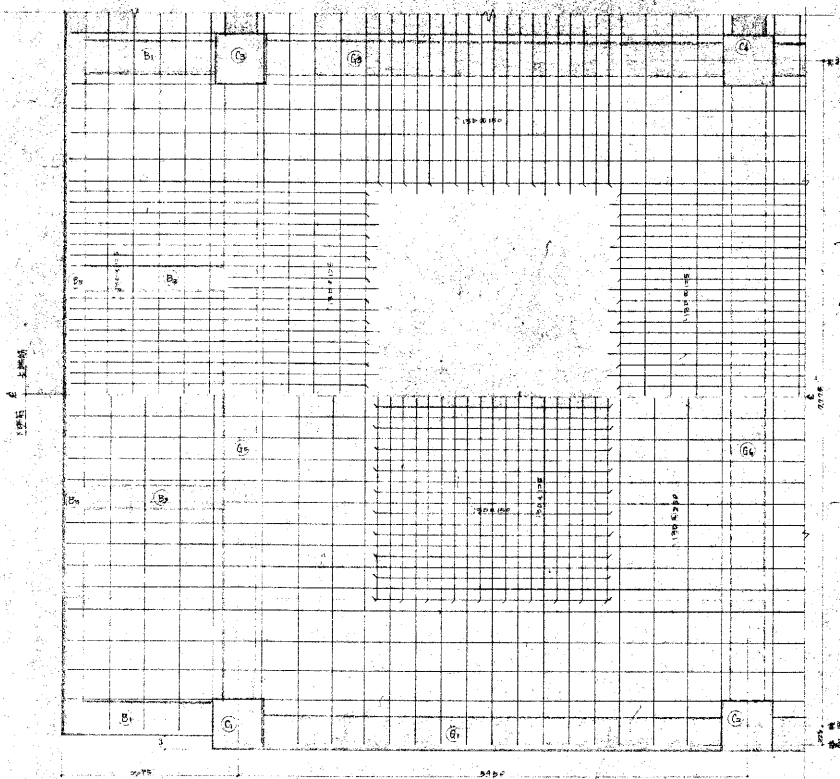


1. 1954



朱醮筋囚

各入ラフ式通 床號番150



福県食糧事務所 新金新庫 60 坪工事		
縮尺 1/200 1/20		
空面新築 築 10		
昭和 25 年度	食糧庁経理部	37 番 1
昭和 25 年 5 月	経 理 課	NO. 20

敷地概要

敷地概要	地名地番：福島市浜田町22番地	敷地面積：1,566.94㎡	用途地域：商業地域	建ぺい率：80%	容積率：200%	防火地域：準防火地域
------	-----------------	----------------	-----------	----------	----------	------------

構造概要

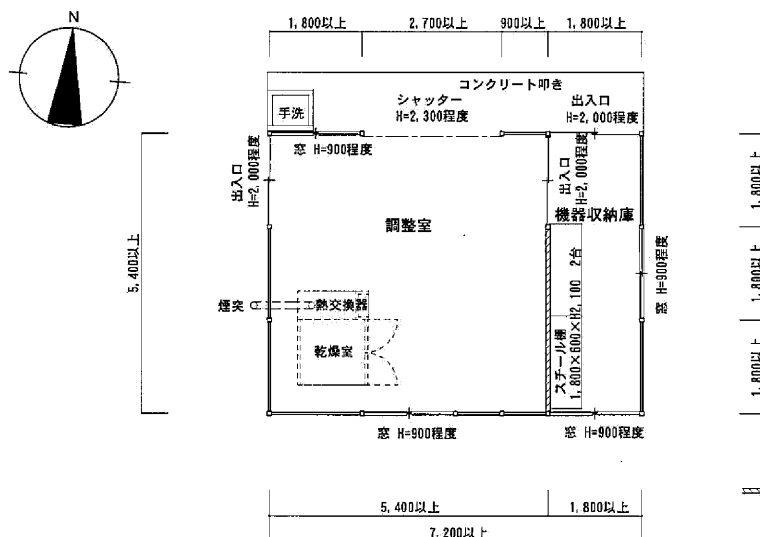
構造概要	軽量鉄骨プレハブ造 平家建
	基礎：布基礎コンクリート 土間コンクリート：コンクリート厚150mm 配筋：タデヨコ共D10@200 防湿フィルム敷き

外部仕上表

屋根	ガルバリウム鋼板 t=0.6mm以上 ルーフデッキ葺き 裏面・不燃断熱結露防止材 t=4貼
雨樋	軒樋：塩化ビニール製角樋 縦樋：塩化ビニール製丸樋φ65
壁パネル	外壁：ガルバリウム鋼板又はカラー鉄板 t=0.27mm以上
	芯材：硬質ウレタンフォーム t=40mm又はウレタンフォーム t=40mm
	内壁：ガルバリウム鋼板又はカラー鉄板 t=0.27mm以上
地巾木	コンクリート打ち放し
建具	窓・出入口：アルミサッシ（防火設備としガラスは網入り磨板ガラス6.8mmとする）、シャッター：軽量バランスシャッター t=0.8mm（防火設備）
犬走り	コンクリート金ごて仕上げ

内部仕上表

階数	室名	床	柱・木	壁	天井	天井高	備考
1	調整室	コンクリート金ごて仕上げ	モルタル塗 H=100 一部木製OP塗	壁パネル現し（仕上げ無し） 機器収納庫側 石膏ボード張 t=12.5	折板現し（断熱結露防止材現し）	3.000	防火ダンパー付吸気ガラリ 眼鏡石（φ120用）＋ステンレス眼鏡板 シャッター下アングル
	機器収納庫	コンクリート金ごて仕上げ	モルタル塗 H=100 一部木製OP塗	壁パネル現し（仕上げ無し） 調整室側 石膏ボード張 t=12.5	化粧石膏ボード張 t=9.5 （ジブトーン程度）	2.700	スチール棚（積載荷重150kg） （L=1,800 W=600 H=2,100 程度）



建物概要表

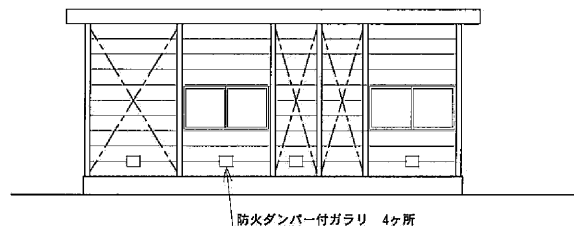
建物用途	構造	建築面積		延床面積		備考
		申請部分	既存部分	申請部分	既存部分	
庁舎	鉄筋コンクリート造 4階建		446.11㎡		1,691.46㎡	計画通知年月日・番号：昭和45年10月5日・第30号 検査済証年月日・番号：不明
遊り場下	鉄骨造 平家建		32.40㎡		32.40㎡	
車庫	鉄骨造 平家建		34.50㎡		34.50㎡	計画通知年月日・番号：昭和54年11月15日・第87号 検査済証年月日・番号：昭和54年12月20日・第26号
付一庫一棟	鉄骨造 全館建		95.85㎡		163.68㎡	計画通知年月日・番号：昭和63年3月1日・第135号 検査済証年月日・番号：昭和63年5月5日・第4号
自転車置場	鉄骨造 平家建		19.00㎡		19.00㎡	台帳登録年月日：平成9年3月
調整室	鉄骨造 平家建	38.88㎡		38.88㎡		
合計		38.88㎡	627.86㎡	38.88㎡	1,941.04㎡	

平成21年度

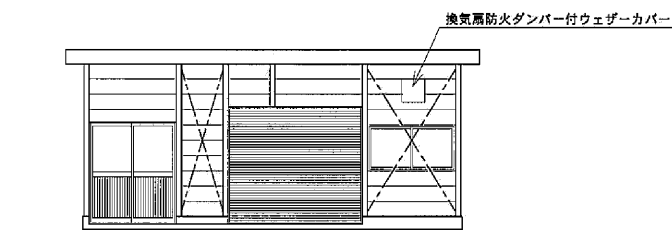
東北農政局			
工事名			図面番号
東北農政局福島農政事務所 調整室新築工事			2
図面名称		調整室 平面図・仕上げ表	
縮尺	1/100		設計者
台帳管理番号		備考	

求積表

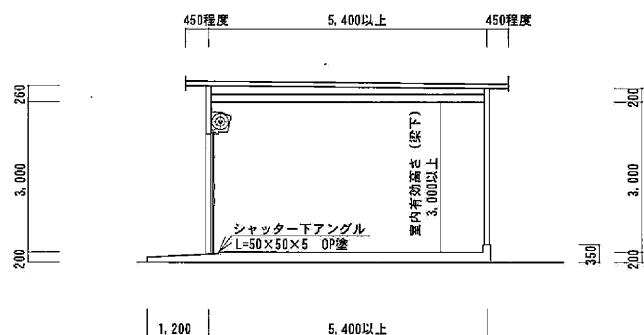
1階	7.20 × 5.40	38.8800
	1階床面積	38.88㎡以上



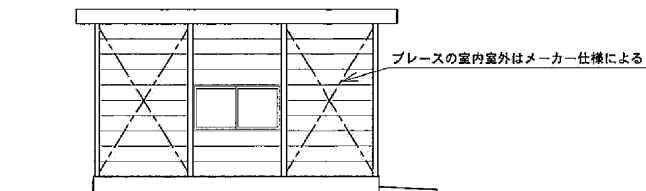
南側立面図 1/100



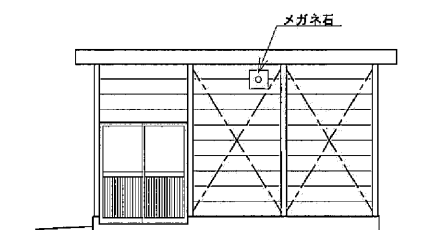
北側立面図 1/100



断面図 1/100



東側立面図 1/100





西側立面図 1/100

平成21年度

東 北 農 政 局			
工 事 名			図面番号
東北農政局福島農政事務所 調整室新築工事			3
図面名称		調整室 立面図・断面図	
縮尺	1/100	設計者	
台帳 管理 番号	備考		

照明器具姿図

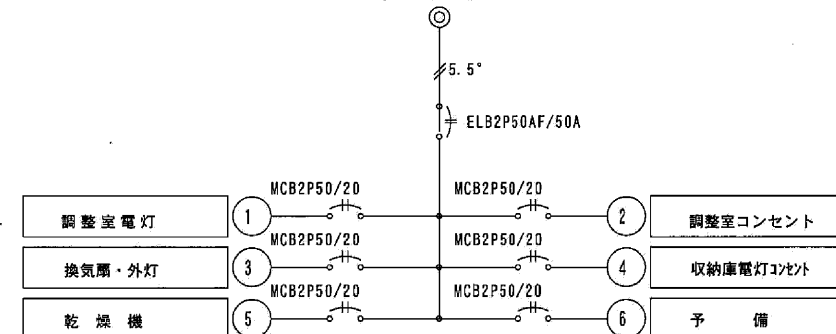
A	FSR2MP-321	B	FDS1-25W×1 センサー付スポットライト
FHF32W×1 反射笠付(環境配慮型)		電球型蛍光灯・インバーター 人感センサー	
 <p>参考品番: FSW41201Z (パナソニック電工) 防湿・防雨型 ボルトフリー (100~242V) PF9・PJ9: 初期照度補正機能付 エコ電線 (塩化ビニルおよびハロゲン、鉛を含まない) 本体: 亜鉛鋼板 (クロムレス・ホワイト) 反射笠: 亜鉛鋼板 (クロムレス・ホワイト)</p>		 <p>参考品番: D0F-2663LS (大光電機) 本体: アルミダイカスト シルバー塗装 強化ガラス 透明 適合ランプ: 25W (E26) × 1灯 電球色電球型蛍光灯 (D形)</p>	

電灯分電盤

L-1

鋼鉄製、露出壁掛型

1φ2W 100V 50HZ



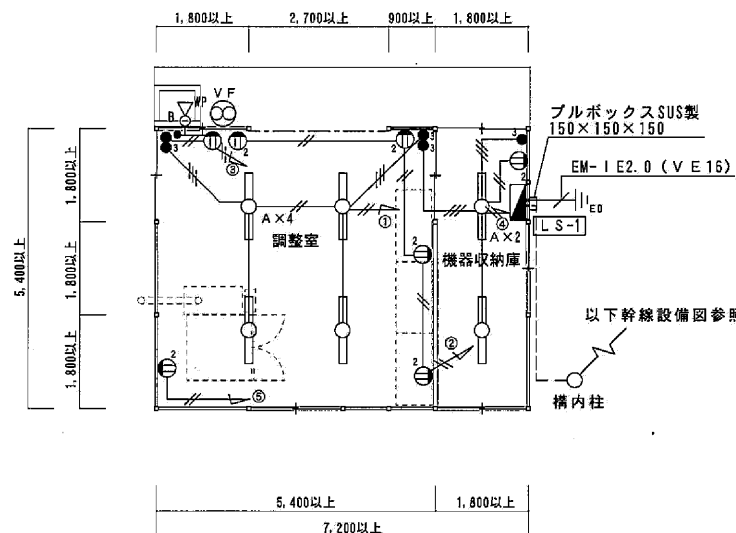
スイッチコンセント凡例

●	露出スイッチ
● ₃	露出三路スイッチ
⊙	露出コンセント 2P15A×1
⊙ ₂	露出コンセント 2P15A×2

※コンセントの取り付け高さはFL+1000程度を標準とする。

配線凡例

記号	記載内訳
—	EM-IE1.6×2 (EP19)-露出配管
—	EM-IE2.0×2 (EP19)-露出配管
—	EM-IE1.6×3 (EP19)-露出配管
—	EM-IE2.0×3 (EP19)-露出配管
---	EM-14 ² -2C (EP31)-露出配管



平面図 1/100

VF	換気扇仕様
参考型番 EFG-25KDSB (三菱電機)	
型式 耐湿形 羽根径250φ	
(風圧シャッター付)	
風量 1.040m ³ /h	
防火ダンパー付ウェザーカバー (SUS・W-25SDACM)	
防虫網付 (W25SAM)	
不燃枠 (PS25FW)	

平成21年度

東 北 農 政 局			
工 事 名			図面番号
東北農政局福島農政事務所 調整室新築工事			4
図面名称		調整室 電灯設備図	
縮尺	1/100	設計者	
台帳管理番号		備考	

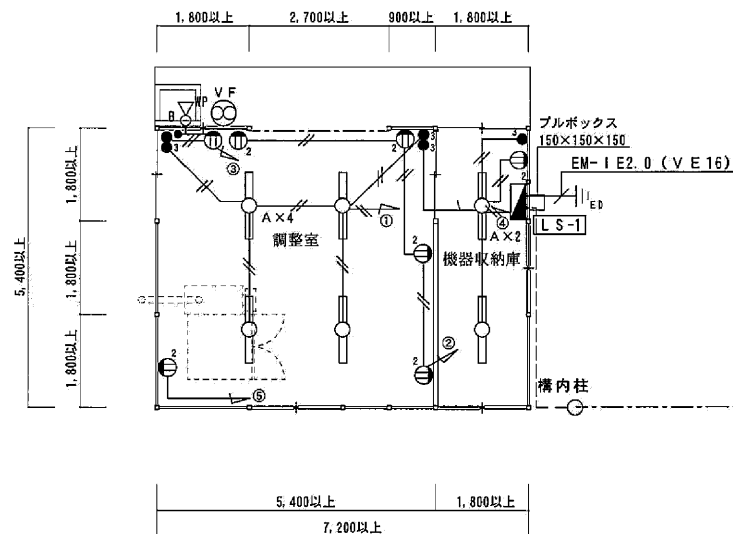
スイッチコンセント凡例

●	露出スイッチ
● ₃	露出三路スイッチ
⊙	露出コンセント 2P15A×1
⊙ ₂	露出コンセント 2P15A×2

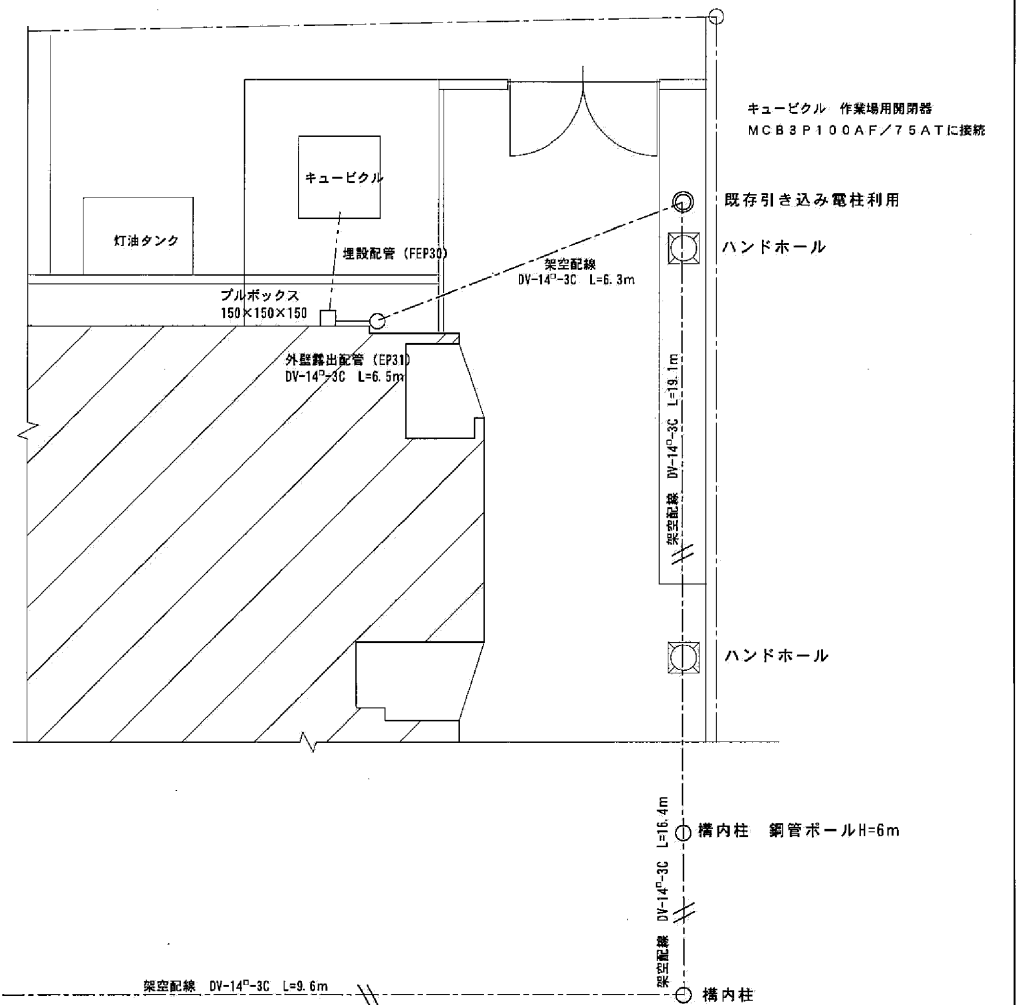
※コンセントの取り付け高さはFL+1000程度とする。

配線凡例

記号	記載内訳
—	EM-IE1.6×2 (EP19) -露出配管
—	EM-IE2.0×2 (EP19) -露出配管
—	EM-IE1.6×3 (EP19) -露出配管
—	EM-IE2.0×3 (EP19) -露出配管
---	EM-14 [□] -3C (EP31) -露出配管



平面図 1/100



平成21年度

東北農政局			
工事名			図面番号
東北農政局福島農政事務所 調整室新築工事			5
図面名称		調整室 電灯幹線設備図	
縮尺	1/100	設計者	
台帳管理番号		備考	

福島地方合同2回電気設備工事

N	Q	内 容	備 考
1	15	仕 工 品	
2	15	設 備 材 資 料 等 取 寄 書 (電 氣 部)	
3	15	案 内 図 外 灯 設 備 補 修 配 電 線 路 補 修 電 路 線 路	1/200
4	15	照 明 器 具 一 覧 表 凡 例	
5	15	建 物 断 面 図 配 電 室 詳 細 図	1/50, 100
6	15	1 階 電 灯 配 置 図	1/100
7	15	2 階	
8	15	3 階	
9	15	4 階	
10	15	5 階	
11	15	PH 階	
12	15	力 電 配 置 詳 細 図 Y01	
13	15	力 電 配 置 詳 細 図 Y02	
14	15	動 力 機 備 置 一 覧 表	
15	15	車 庫 自 動 車 場 電 灯 配 置 図	1/100

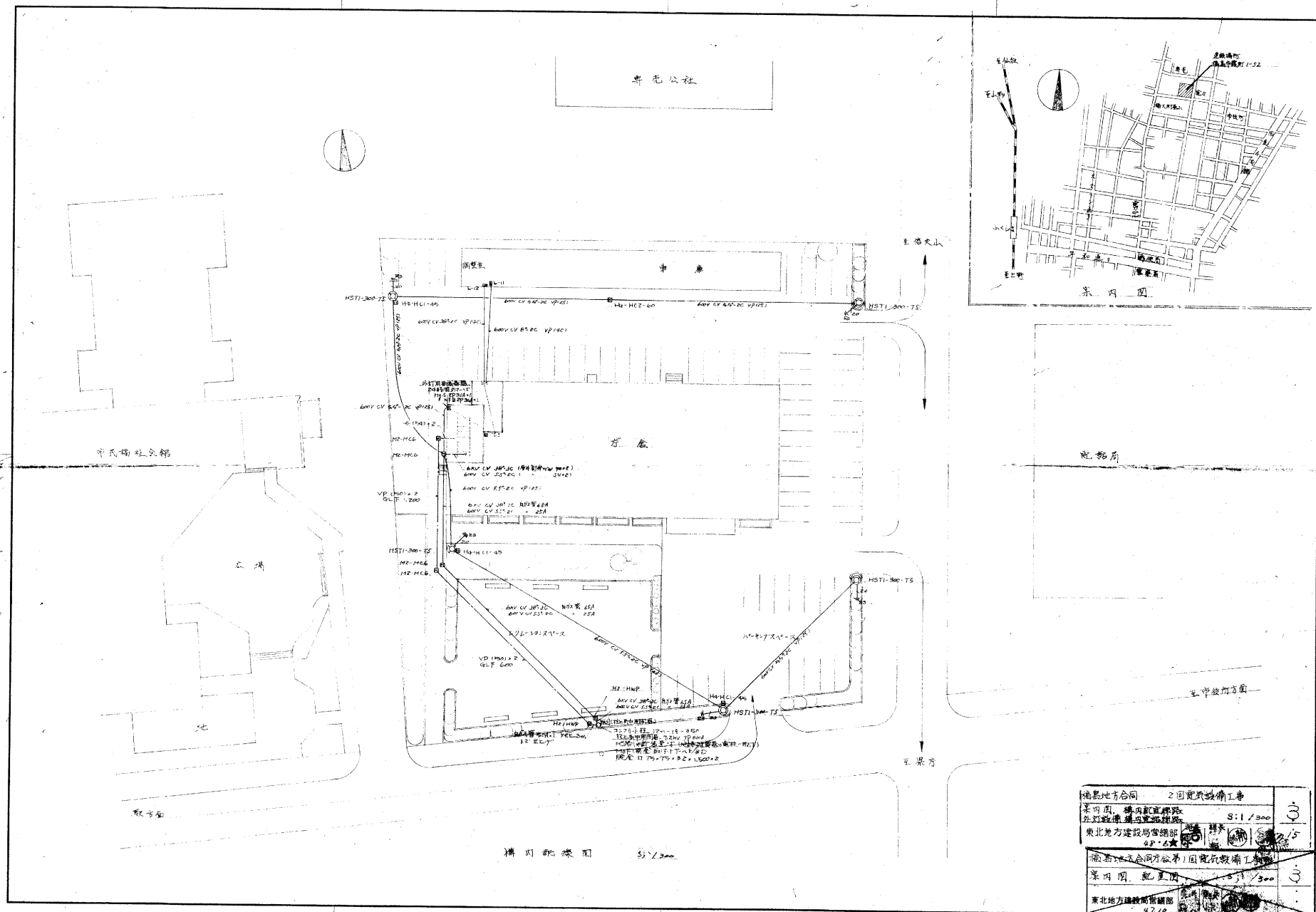
東北地方建設局営繕部

謄本

S:1	
東北地方建設局営繕部	配 置 課 長

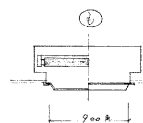
昭和48年度

福島地方合同
 設備工事
 設備材料製造者等指定名簿（電気部） S:1 /
 東北地方建設局管轄部

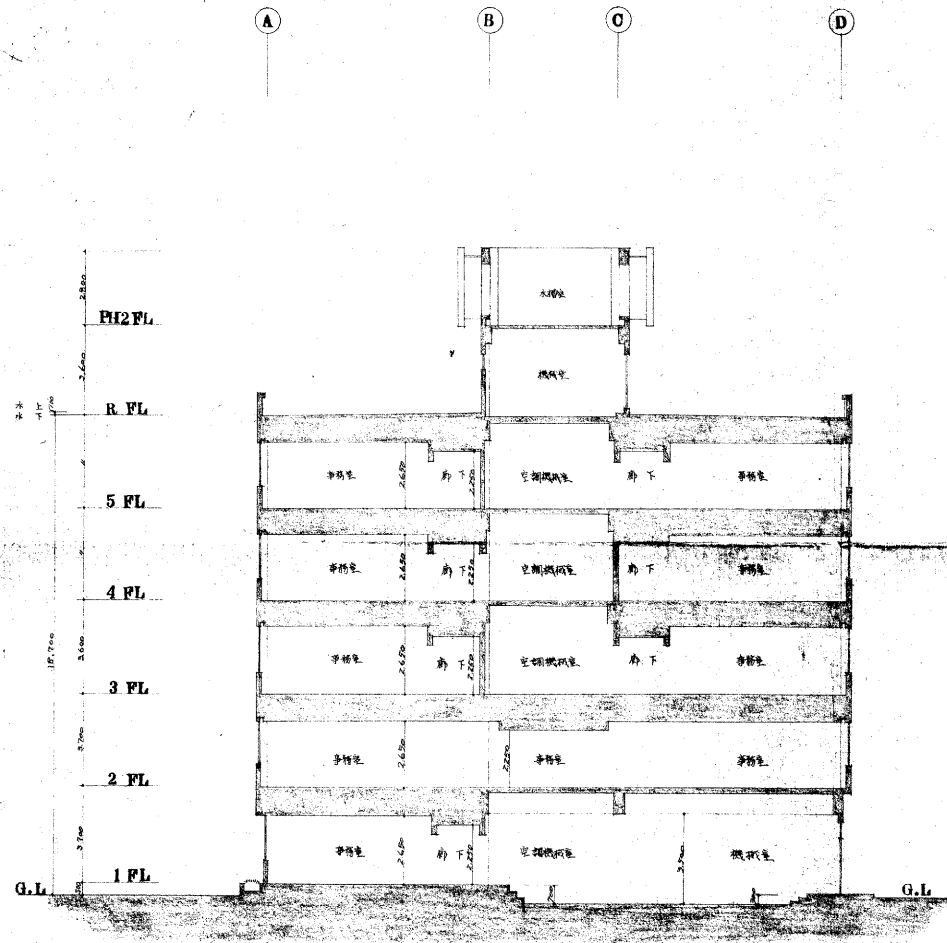


[illegible]

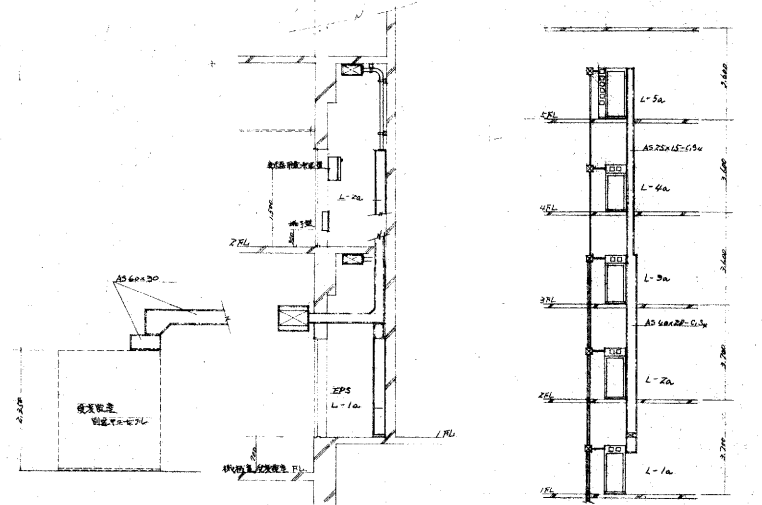
上、はい光線の点検方式、力量は直管 40 町および直管 20 町を 2 棟以上は RH、その他は GL とする。
2、一部仕様の異なる場合は A、防護形は MP、防雨形は RP、ガード付は G と表記等末尾に追加する。
3、 P_n, P_o, Ca, Cb が鉛字で記載されているものは適用による。



SP-1 40W x 3
(FRN-2 40W x 3)

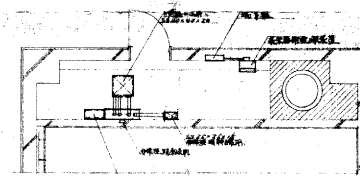


建築物断面図 5:1/100

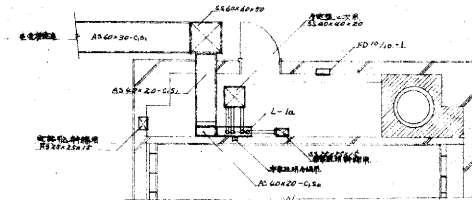


配線室断面図 5:1/20

配線室、ファイバースタック配置図 5:1/20

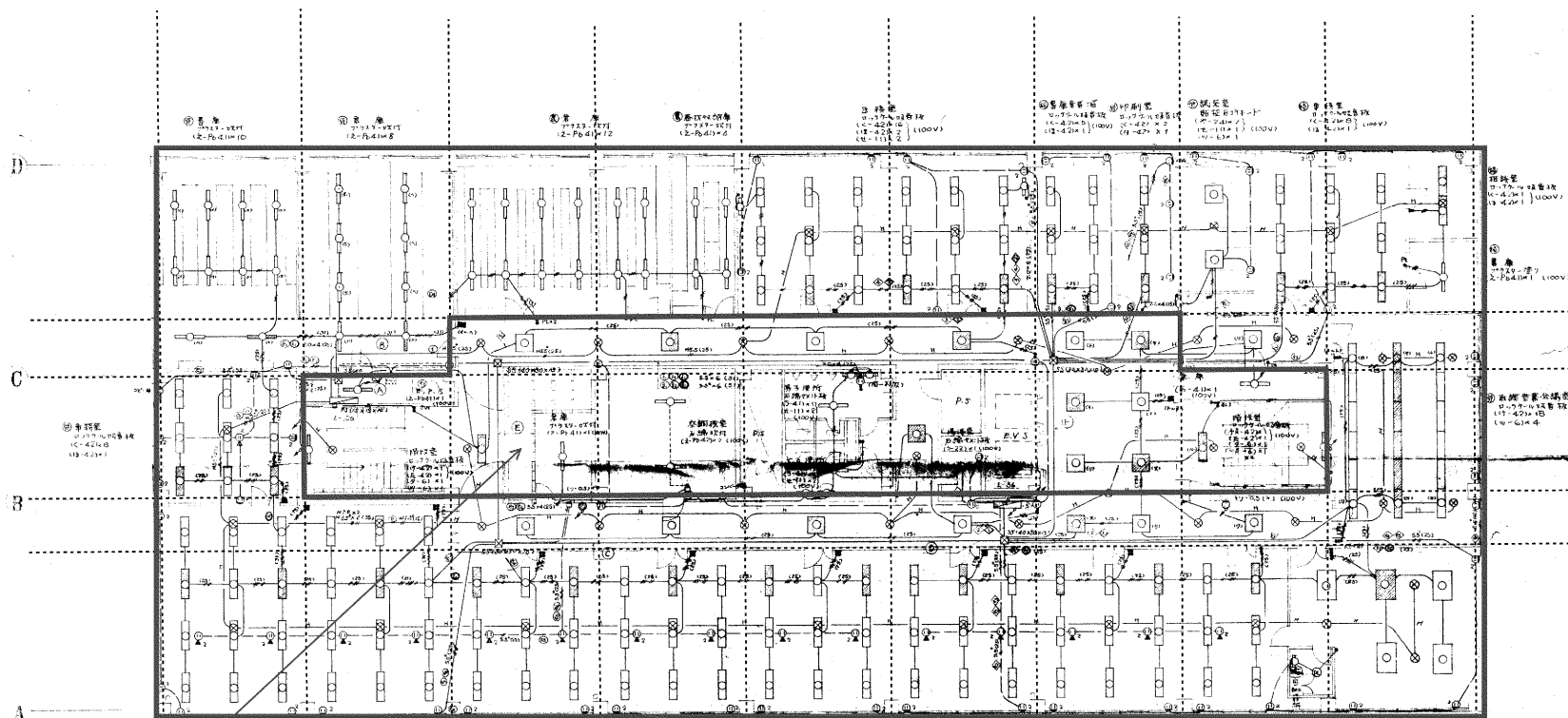


234.5階 配線室平面図 5:1/200



1階 配線室平面図 5:1/200

福島地方会社	2回電気設備工事	5
建築物断面図、配線室詳細図	S:1/50,100	13
東北地方建設局公設部	62.12	
福島地方会社所蔵第1回電気設備工事		4
建築物断面図、配線室詳細図	S:1/50,100	
東北地方建設局公設部	62.12	



この区間は、除く

LED化改修対象範囲

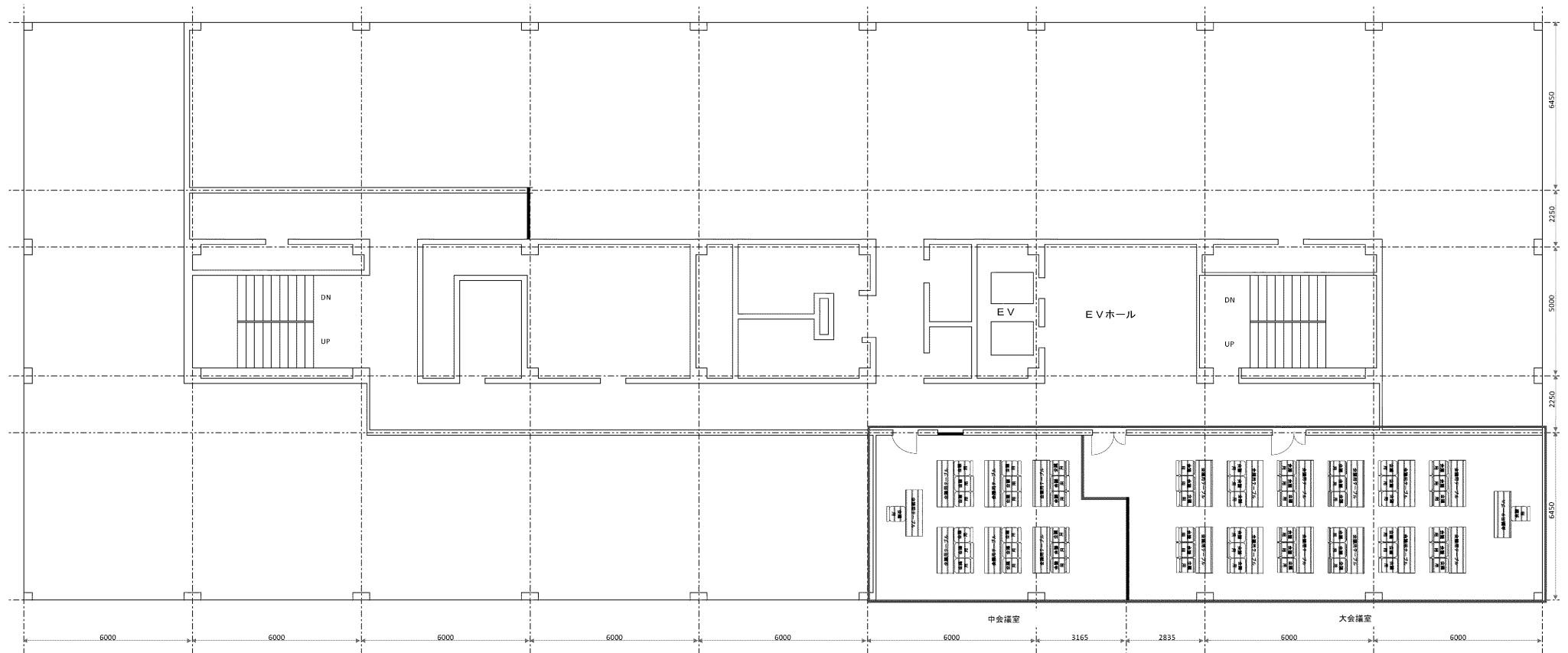
① 5.0x5.0 (31)	② 5.0x5.0 (31)	③ 5.0x5.0 (31)	④ 5.0x5.0 (31)
⑤ 5.0x5.0 (31)	⑥ 5.0x5.0 (31)	⑦ 5.0x5.0 (31)	⑧ 5.0x5.0 (31)
⑨ 5.0x5.0 (31)	⑩ 5.0x5.0 (31)	⑪ 5.0x5.0 (31)	⑫ 5.0x5.0 (31)
⑬ 5.0x5.0 (31)	⑭ 5.0x5.0 (31)	⑮ 5.0x5.0 (31)	⑯ 5.0x5.0 (31)
⑰ 5.0x5.0 (31)	⑱ 5.0x5.0 (31)	⑲ 5.0x5.0 (31)	⑳ 5.0x5.0 (31)
㉑ 5.0x5.0 (31)	㉒ 5.0x5.0 (31)	㉓ 5.0x5.0 (31)	㉔ 5.0x5.0 (31)
㉕ 5.0x5.0 (31)	㉖ 5.0x5.0 (31)	㉗ 5.0x5.0 (31)	㉘ 5.0x5.0 (31)
㉙ 5.0x5.0 (31)	㉚ 5.0x5.0 (31)	㉛ 5.0x5.0 (31)	㉜ 5.0x5.0 (31)
㉝ 5.0x5.0 (31)	㉞ 5.0x5.0 (31)	㉟ 5.0x5.0 (31)	㊱ 5.0x5.0 (31)
㊲ 5.0x5.0 (31)	㊳ 5.0x5.0 (31)	㊴ 5.0x5.0 (31)	㊵ 5.0x5.0 (31)
㊶ 5.0x5.0 (31)	㊷ 5.0x5.0 (31)	㊸ 5.0x5.0 (31)	㊹ 5.0x5.0 (31)
㊺ 5.0x5.0 (31)	㊻ 5.0x5.0 (31)	㊼ 5.0x5.0 (31)	㊽ 5.0x5.0 (31)
㊾ 5.0x5.0 (31)	㊿ 5.0x5.0 (31)		

5階電灯配線図 5/100

地下 5-10
5.0x5.0 (31)
(100V)

福島地方合同	2回電気設備工事	10
5階電灯配線図	5/100	15
福島地方建設局	47-4	10
5階電灯配線図	5/100	
東北地方建設局	47-4	
PAC 土木事務所		

4階レイアウト案



5階レイアウト案

