

## 作物統計調査 令和7年産水稻の収穫量（東北）

令和7年産主食用米の収穫量は、生産者が使用しているふるい目幅ベースで201万2千トン（前年に比べ23万6千トンの増加）。

### 【調査結果の概要】

- 1 令和7年産水稻の生産者が使用しているふるい目幅（1.85mm、1.90mm）ベースの収穫量（主食用）※<sup>1</sup>は201万2,000 tで、前年産に比べ23万6,000 t増加となった。

※1 生産者が使用しているふるい目幅1.85mm（福島県）、1.90mm（青森県、岩手県、宮城県、秋田県及び山形県）ベースのふるい上米

これは、

- ① 作付面積（主食用）が、新規需要米及び備蓄米等からの転換等があったため36万1,100haで、前年産に比べ4万1,300ha増加となったことに加え、
- ② 東北の10 a 当たり収量（生産者が使用しているふるい目幅ベース）は、おおむね天候に恵まれたことから、557kg（前年産に比べ1 kg増加）となったためである。

- 2 作況単収指数は101となった。各県の作況単収指数は統計表のとおりである。

### 参考

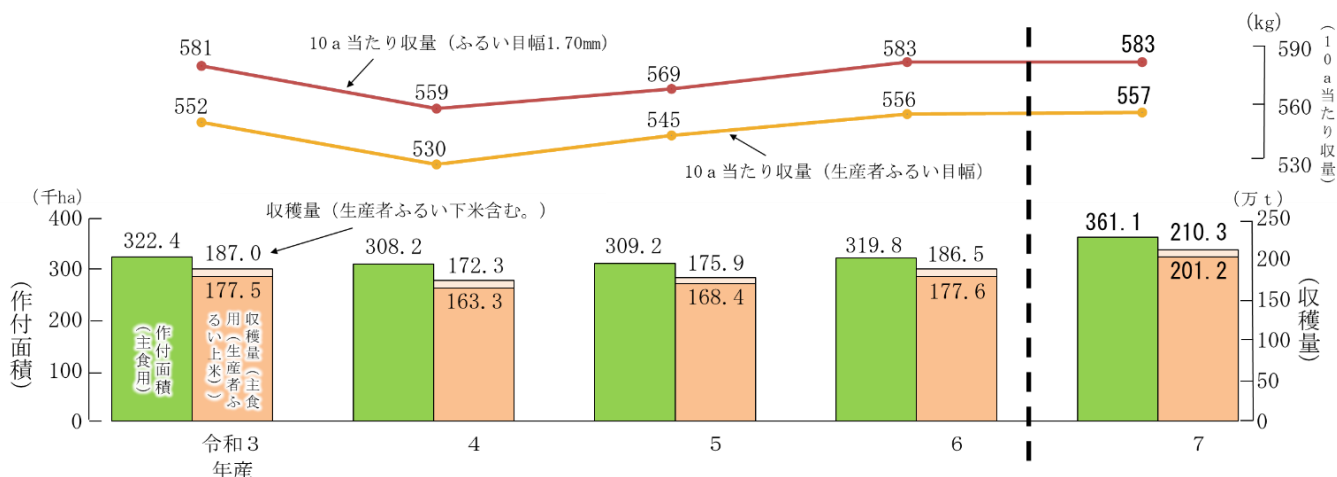
令和7年産水稻のふるい目幅1.70mmベースの収穫量（主食用）※<sup>2</sup>は210万3,000 tで、前年産に比べ23万8,000 t増加となった。

※2 生産者が使用しているふるい目幅1.85mm（福島県）、1.90mm（青森県、岩手県、宮城県、秋田県及び山形県）ベースのふるい下米を含む。

以上の内容について、10月25日現在の公表値から変更なし。

- 令和7年産調査から生産者の実感に合うよう、生産者が使用しているふるい目幅（青森県、岩手県、宮城県、秋田県及び山形県は1.90mm、福島県は1.85mm）で収穫量を公表することとし、前年産まで収穫量（主食用）として公表していたふるい目幅1.70mmの収穫量（主食用）は、令和7年産以降、収穫量（主食用（生産者ふるい下米含む。））と表記することとした。

図1 水稻の作付面積（主食用）、10 a 当たり収量及び収穫量の推移



- 作付面積（主食用）とは、青刈り面積を含めた水稻全体の作付面積から、備蓄米、加工用米、新規需要米等の作付面積を除いた面積である（9ページの【参考1】参照）。
- 10a 当たり収量及び収穫量（主食用（生産者ふるい上米））は、生産者が使用しているふるい目幅で選別された玄米の重量である。
- 10a 当たり収量及び収穫量（主食用（生産者ふるい下米含む。））は、ふるい目幅1.70mmで選別された玄米の重量である。

図2 令和7年産水稻の作況標本筆の10a 当たり収量の分布状況（東北）  
（生産者が使用しているふるい目幅ベース）（収穫期）

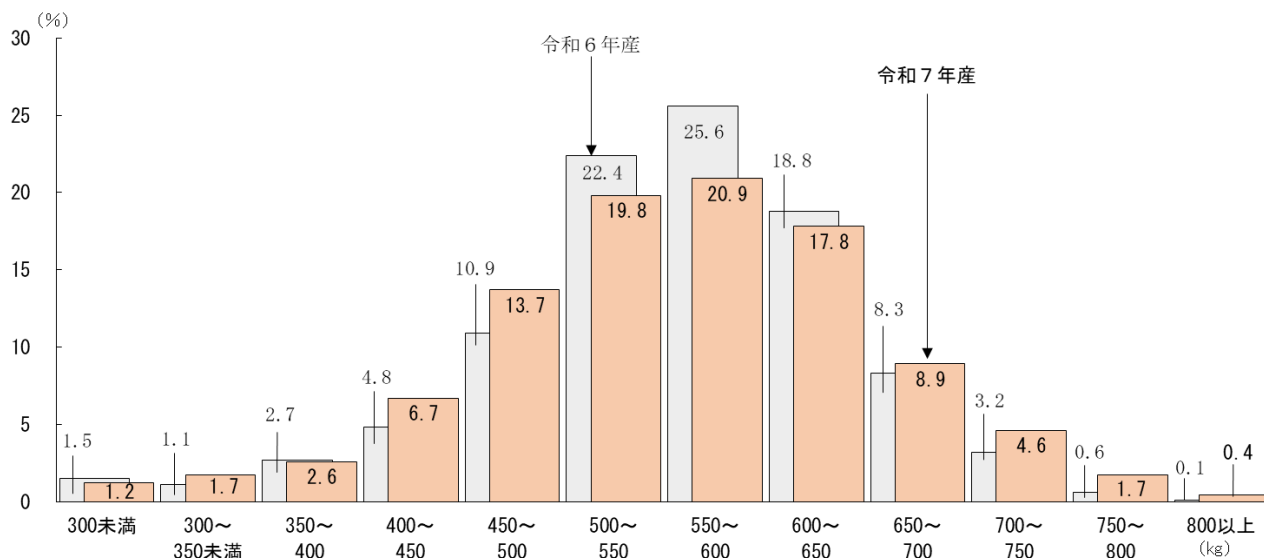
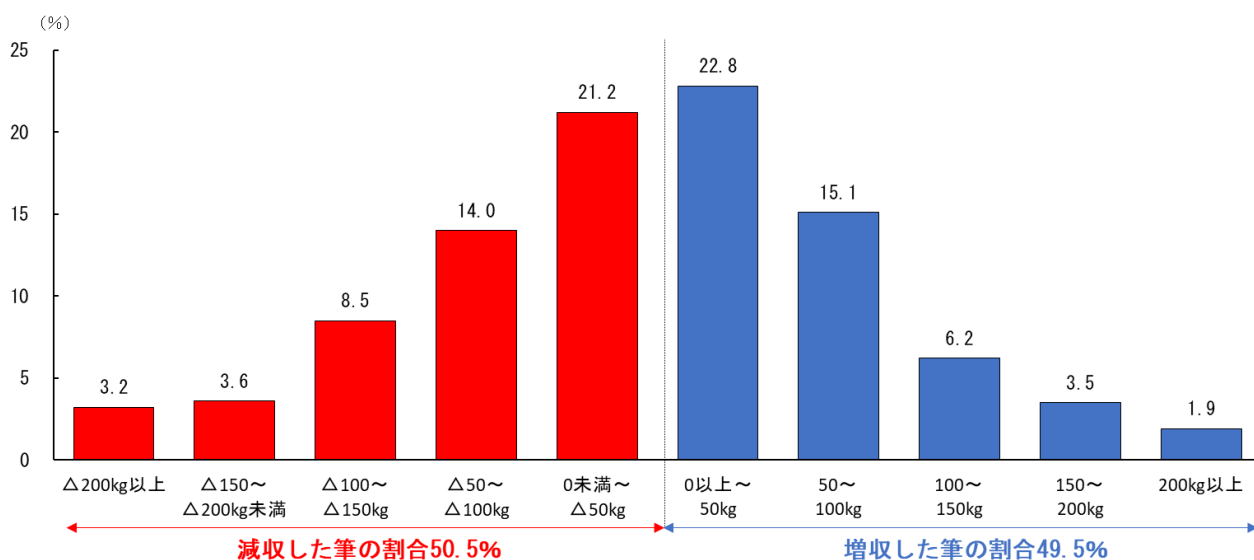


図3 令和7年産水稻の作況標本筆の10a 当たり収量の前年差の分布状況（東北）  
（生産者が使用しているふるい目幅ベース）（収穫期）



## 水稲玄米のふるい目幅別重量分布状況、10 a 当たり収量及び収穫量（主食用）

生産者等が販売するために使用しているふるい目幅は、地域、品種等により異なるため、参考として、ふるい目幅別の重量割合並びにふるい目幅別10 a 当たり収量及び収穫量（主食用）を示すと次のとおりである。

本調査では、農産物規格規程に定める三等以上の玄米の重量を把握しており、未熟粒・被害粒等の混入が多く農産物規格規程に定める三等の品位に達しない場合は、再選別を行っており、その選別後の値を含んでいる。

表 1 ふるい目幅別重量分布状況の推移（東北）

単位：％

年 産	計	1.70mm以上 1.75mm未満	1.75 ～1.80	1.80 ～1.85	1.85 ～1.90	1.90 ～2.00	2.00mm 以 上
令和2年産	100.0	0.4	1.0	1.4	2.3	11.5	83.4
3	100.0	0.6	1.1	1.5	2.4	13.3	81.1
4	100.0	0.7	1.2	1.5	2.4	13.9	80.3
5	100.0	0.4	0.9	1.3	1.9	8.2	87.3
6	100.0	0.5	1.1	1.3	2.2	10.5	84.4
7	100.0	0.5	1.0	1.2	2.2	10.9	84.2
対前年差（ポイント）	0.0	0.0	△ 0.1	△ 0.1	0.0	0.4	△ 0.2

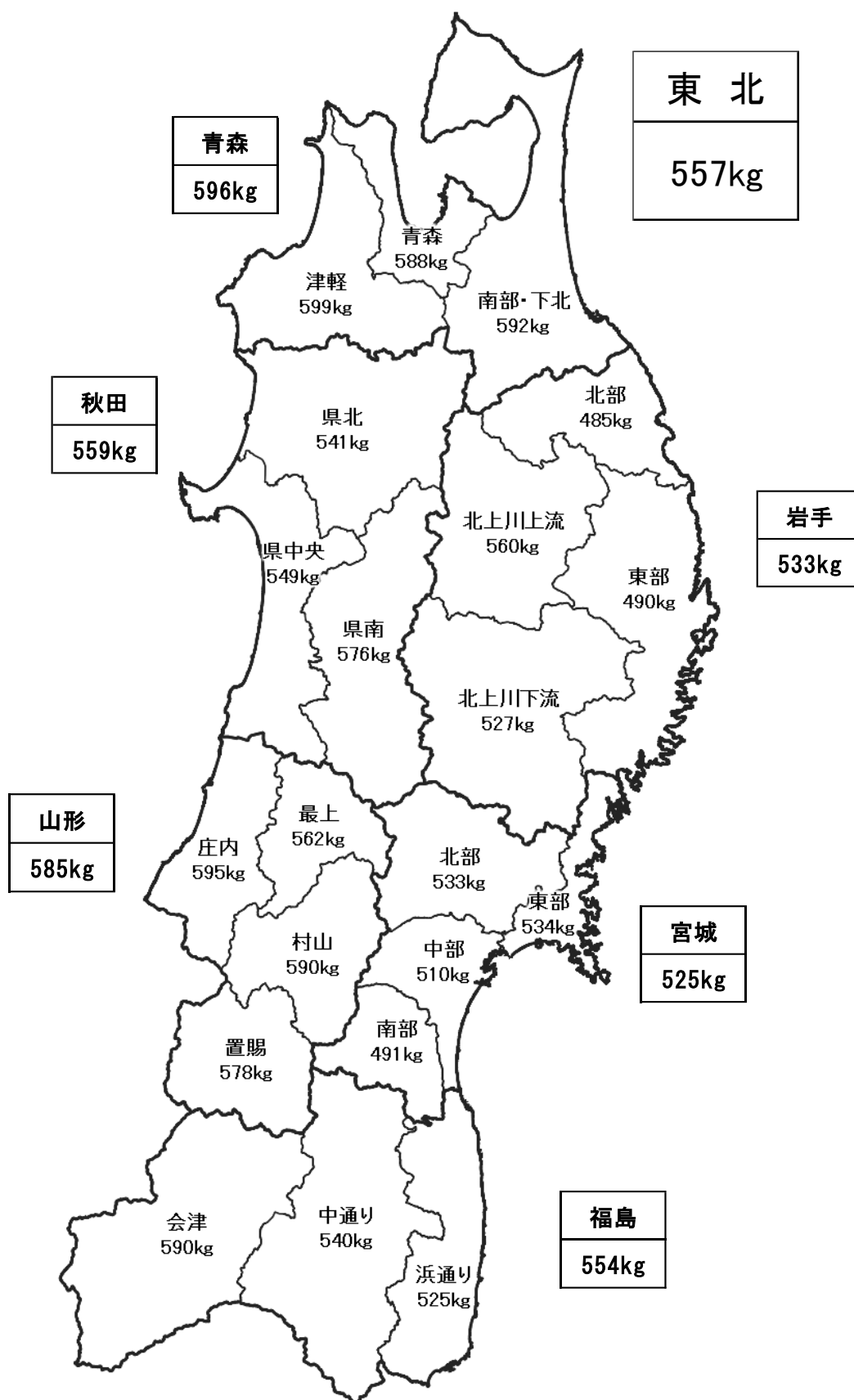
注：1 ふるい目幅別重量分布とは、それぞれのふるい目幅毎の玄米重量の割合である（以下同じ。）。

2 「△」は、負数又は減少を示している（以下同じ。）。

表 2 ふるい目幅別10 a 当たり収量及び収穫量（主食用）の推移（東北）

年 産		単位	1.70mm 以 上	1.75mm 以 上	1.80mm 以 上	1.85mm 以 上	1.90mm 以 上	2.00mm 以 上
令和2年産	10 a 当たり収量	kg	586	584	578	570	556	489
	収穫量（主食用）	t	2,000,000	1,992,000	1,972,000	1,944,000	1,898,000	1,668,000
3	10 a 当たり収量	kg	581	578	571	562	548	471
	収穫量（主食用）	t	1,870,000	1,859,000	1,838,000	1,810,000	1,765,000	1,517,000
4	10 a 当たり収量	kg	559	555	548	540	527	449
	収穫量（主食用）	t	1,723,000	1,711,000	1,690,000	1,664,000	1,623,000	1,384,000
5	10 a 当たり収量	kg	569	567	562	554	543	497
	収穫量（主食用）	t	1,759,000	1,752,000	1,736,000	1,713,000	1,680,000	1,536,000
6	10 a 当たり収量	kg	583	580	574	566	553	492
	収穫量（主食用）	t	1,865,000	1,856,000	1,835,000	1,811,000	1,770,000	1,574,000
7	10 a 当たり収量	kg	583	580	574	567	555	491
	収穫量（主食用）	t	2,103,000	2,094,000	2,073,000	2,048,000	2,003,000	1,774,000
	対前年比	％	113	113	113	113	113	113

図4 県・作柄表示地帯別10a当たり収量  
(生産者が使用しているふるい目幅ベース)



注： 10a 当たり収量（生産者が使用しているふるい目幅ベース）は、県ごとに、過去5か年に生産者が使用したふるい目幅の分布において、最も多い使用割合の目幅で選別された玄米を基に算出した数値であり、ふるい目幅は、青森県、岩手県、宮城県、秋田県及び山形県1.90mm、福島県は1.85mmである。

## 【調査結果】

- 1 令和7年産水稻の作付面積（青刈り面積を含む。）から、備蓄米、加工用米、新規需要米等の作付面積を除いた主食用作付面積は36万1,100haで、前年産に比べ4万1,300ha増加となった。これは、新規需要米や備蓄米等からの転換等があったためである。
- 2 水稻の10a当たり収量（生産者が使用しているふるい目幅ベース）は、557kg（前年産に比べ1kg増加）となった。  
これは、全もみ数が、田植後の低温により宮城県では少なく、青森県及び岩手県ではやや少ないとなったものの、その他の県では、田植期以降おおむね天候に恵まれ前年並みとなったことに加え、千もみ当たり収量（もみの肥大、充実）が、各県ともおおむね天候に恵まれ前年並み以上となったためである。
- 3 主食用作付面積に10a当たり収量（生産者が使用しているふるい目幅ベース）を乗じた収穫量（主食用（生産者ふるい上米））は201万2,000t（前年産に比べ23万6,000t増加）となった。
- 4 作況単収指数は101となった。
- 5 水稻作況標本（基準）筆の刈取試料（生産者が使用しているふるい目幅で選別した玄米）の玄米品位の状況は、白未熟粒1.7%、死米0.1%、胴割粒1.2%、着色粒0.2%となった（表7参照）。

### 参考

ふるい目幅1.70mmベースの収穫量（主食用（生産者ふるい下米含む。））は210万3,000tで、前年産に比べ23万8,000t増加となった。

- 作況単収指数は、生産者が使用しているふるい目幅ベースで算出した10a当たり収量の前年産までの5か年中3年平均（最高、最低除く。）に対する10a当たり収量の比率である。

表3 令和7年産水稻の作付面積（主食用）及び収穫量

区 分	作付面積（主食用）			生産者が使用しているふるい目幅で選別					
	実 数 ①	前年産との比較		10 a 当たり収量		収穫量 （主食用（生産者ふるい上米））			
				実 数 ②	対前年比	実 数 ③＝①×②	前年産との比較		
		対 差	対 比				対 差	対 比	
	ha	ha	%	kg	%	t	t	%	
東 北	361,100	41,300	113	557	100	2,012,000	236,000	113	
青 森	43,700	6,500	117	596	100	260,500	38,000	117	
岩 手	46,900	3,800	109	533	98	250,000	14,700	106	
宮 城	65,300	6,900	112	525	95	342,800	21,600	107	
秋 田	81,200	9,000	112	559	101	453,900	55,400	114	
山 形	57,100	4,700	109	585	106	334,000	44,200	115	
福 島	67,000	10,500	119	554	101	371,200	62,700	120	

区 分	ふるい目幅1.70mmで選別					作況 単収 指数
	10 a 当たり収量		収穫量 (主食用 (生産者ふるい下米を含む。))			
	実 数 ④	対前年比	実 数 ⑤=①×④	前年産との比較		
				対 差	対 比	
	kg	%	t	t	%	
東 北	583	100	2,103,000	238,000	113	101
青 森	619	99	270,500	38,700	117	101
岩 手	556	98	260,800	15,600	106	101
宮 城	556	95	363,100	22,600	107	99
秋 田	588	101	477,500	57,300	114	103
山 形	612	105	349,500	44,000	114	102
福 島	570	100	381,900	60,400	119	102

- 注：1 作付面積（主食用）（①）とは、青刈り面積を含めた水稻全体の作付面積から、備蓄米、加工用米、新規需要米等の作付面積を除いた面積である。
- 2 生産者が使用しているふるい目幅で選別された10 a 当たり収量（②）及び収穫量（主食用（生産者ふるい上米））（③）は、県ごとに、過去5か年に生産者が使用したふるい目幅の分布において、最も多い使用割合の目幅で選別された玄米を基に算出した数値であり、ふるい目幅は、青森県、岩手県、宮城県、秋田県及び山形県は1.90mm、福島県は1.85mmである。
- 3 前年産まで収穫量（主食用）として公表していたふるい目幅1.70mmの収穫量（主食用）は、令和7年産以降、収穫量（主食用（生産者ふるい下米含む。））と表記することとした。
- 4 東北の作付面積（主食用）（①）は、県ごとの積上げと一致しない場合がある。
- 5 東北の収穫量（主食用（生産者ふるい上米））（③）及び収穫量（主食用（生産者ふるい下米を含む。））（⑤）は、県ごとの積上げであるため、表頭の計算と一致しない場合がある。
- 6 作況単収指数は、生産者が使用しているふるい目幅ベースで算出した10 a 当たり収量の5か年中3年平均（最高、最低除く。）に対する10 a 当たり収量の比率であり、県ごとに、過去5か年に生産者が使用したふるい目幅の分布において、最も多い使用割合の目幅（青森県、岩手県、宮城県、秋田県及び山形県は1.90mm、福島県は1.85mm）で選別された玄米を基に算出した数値である。

表4 令和7年産水稻玄米のふるい目幅別重量分布状況（収穫期）

単位：％

区 分		計	1.70mm以上 1.75mm未満	1.75 ～1.80	1.80 ～1.85	1.85 ～1.90	1.90 ～2.00	2.00mm 以 上
東 北	重量割合	100.0	0.5	1.0	1.2	2.2	10.9	84.2
	前 年 値	100.0	0.5	1.1	1.3	2.2	10.5	84.4
	対前年差（ポイント）	0.0	0.0	△ 0.1	△ 0.1	0.0	0.4	△ 0.2
青 森	重量割合	100.0	0.5	0.8	1.1	1.5	8.1	88.0
	前 年 値	100.0	0.6	0.9	1.0	1.5	8.2	87.8
	対前年差（ポイント）	0.0	△ 0.1	△ 0.1	0.1	0.0	△ 0.1	0.2
岩 手	重量割合	100.0	0.4	0.9	1.1	1.8	9.1	86.7
	前 年 値	100.0	0.4	0.9	1.0	1.7	7.7	88.3
	対前年差（ポイント）	0.0	0.0	0.0	0.1	0.1	1.4	△ 1.6
宮 城	重量割合	100.0	0.5	1.1	1.5	2.6	15.1	79.2
	前 年 値	100.0	0.4	1.0	1.5	2.7	13.0	81.4
	対前年差（ポイント）	0.0	0.1	0.1	0.0	△ 0.1	2.1	△ 2.2
秋 田	重量割合	100.0	0.5	0.9	1.1	2.7	10.5	84.3
	前 年 値	100.0	0.5	1.0	1.3	2.3	10.3	84.6
	対前年差（ポイント）	0.0	0.0	△ 0.1	△ 0.2	0.4	0.2	△ 0.3
山 形	重量割合	100.0	0.4	0.9	1.1	1.9	10.8	84.9
	前 年 値	100.0	0.5	1.0	1.3	2.4	11.9	82.9
	対前年差（ポイント）	0.0	△ 0.1	△ 0.1	△ 0.2	△ 0.5	△ 1.1	2.0
福 島	重量割合	100.0	0.4	1.2	1.4	2.4	10.8	83.8
	前 年 値	100.0	0.6	1.6	1.8	2.5	10.4	83.1
	対前年差（ポイント）	0.0	△ 0.2	△ 0.4	△ 0.4	△ 0.1	0.4	0.7

表5 令和7年産水稻玄米のふるい目幅別10a当たり収量及び収穫量（主食用）（収穫期）

区 分		単位	1.70mm 以 上	1.75mm 以 上	1.80mm 以 上	1.85mm 以 上	1.90mm 以 上	2.00mm 以 上
東 北	10a 当たり収量	kg	583	580	574	567	555	491
	収穫量（主食用）	t	2,103,000	2,094,000	2,073,000	2,048,000	2,003,000	1,774,000
青 森	10a 当たり収量	kg	619	616	612	605	596	546
	収穫量（主食用）	t	270,500	269,100	267,000	264,000	260,500	238,600
岩 手	10a 当たり収量	kg	556	554	549	543	533	482
	収穫量（主食用）	t	260,800	259,800	257,400	254,500	250,000	226,300
宮 城	10a 当たり収量	kg	556	554	548	540	525	441
	収穫量（主食用）	t	363,100	361,300	357,300	351,800	342,800	288,000
秋 田	10a 当たり収量	kg	588	585	580	573	559	497
	収穫量（主食用）	t	477,500	475,100	470,800	465,600	453,900	404,000
山 形	10a 当たり収量	kg	612	609	604	597	585	519
	収穫量（主食用）	t	349,500	348,100	345,000	341,100	334,000	296,300
福 島	10a 当たり収量	kg	570	569	562	554	541	479
	収穫量（主食用）	t	381,900	380,400	375,800	371,200	361,900	320,700

表 6 令和 7 年産水稻の作況標本筆の10 a 当たり収量の分布状況（東北）  
（収穫期）

単位：％

区 分	計	300kg 未満	300 ～350	350 ～400	400 ～450	450 ～500	500 ～550	550 ～600	600 ～650	650 ～700	700 ～750	750 ～800	800kg 以上
筆数割合	100.0	1.2	1.7	2.6	6.7	13.7	19.8	20.9	17.8	8.9	4.6	1.7	0.4
前 年 値	100.0	1.5	1.1	2.7	4.8	10.9	22.4	25.6	18.8	8.3	3.2	0.6	0.1
対前年差(ポイント)	0.0	△ 0.3	0.6	△ 0.1	1.9	2.8	△ 2.6	△ 4.7	△ 1.0	0.6	1.4	1.1	0.3

注：10 a 当たり収量は、生産者が使用しているふるい目幅で選別された玄米の重量である。

表 7 令和 7 年産水稻の玄米品位の状況（収穫期）

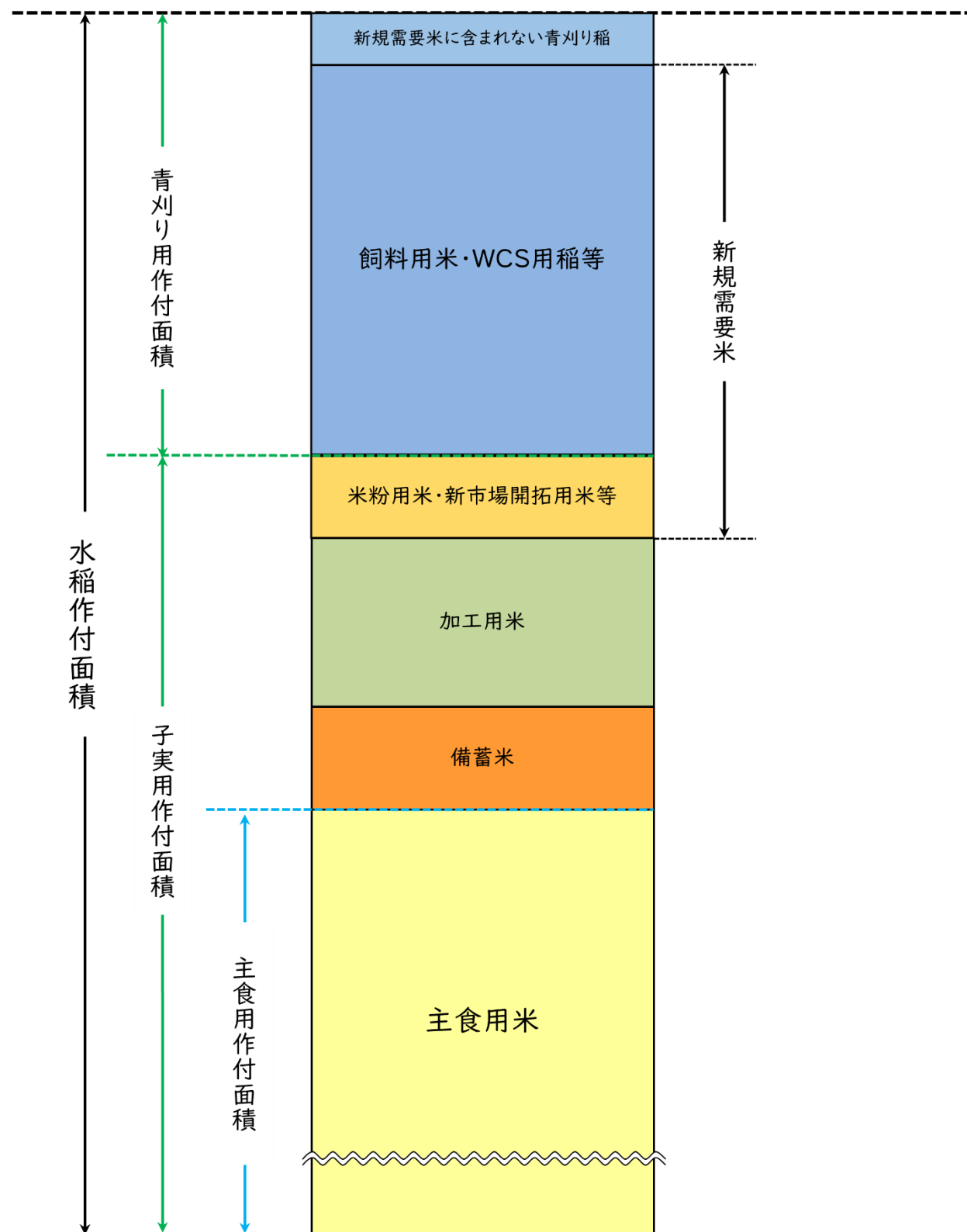
単位：％

区 分	白未熟粒	死米	胴割粒	着色粒
東 北	1.7	0.1	1.2	0.2
青 森	2.3	0.1	1.2	0.2
岩 手	1.3	0.1	1.0	0.1
宮 城	2.2	0.2	1.3	0.2
秋 田	0.8	0.1	1.2	0.2
山 形	1.4	0.1	1.0	0.1
福 島	2.2	0.1	1.3	0.2

注：1 水稻作況標本（基準）筆の刈取試料（生産者が使用しているふるい目幅で選別した玄米）を、筆ごとに穀粒判別器を用いて品位分析を行い、その結果を集計したものであり、調製のうえ販売される玄米の品位とは異なる。  
2 白未熟粒は白色不透明な部分の大きさが粒平面の 1／2 以上のものである粒、死米は粉状質で光沢がないものが 2／3 以上を占める粒、胴割粒は粒平面に横一条の亀裂がすっきり通っている粒、着色粒は着色部分の大きさが直径 1mm 以上かつ粒表面の 2／3 以下のものである粒をいう。



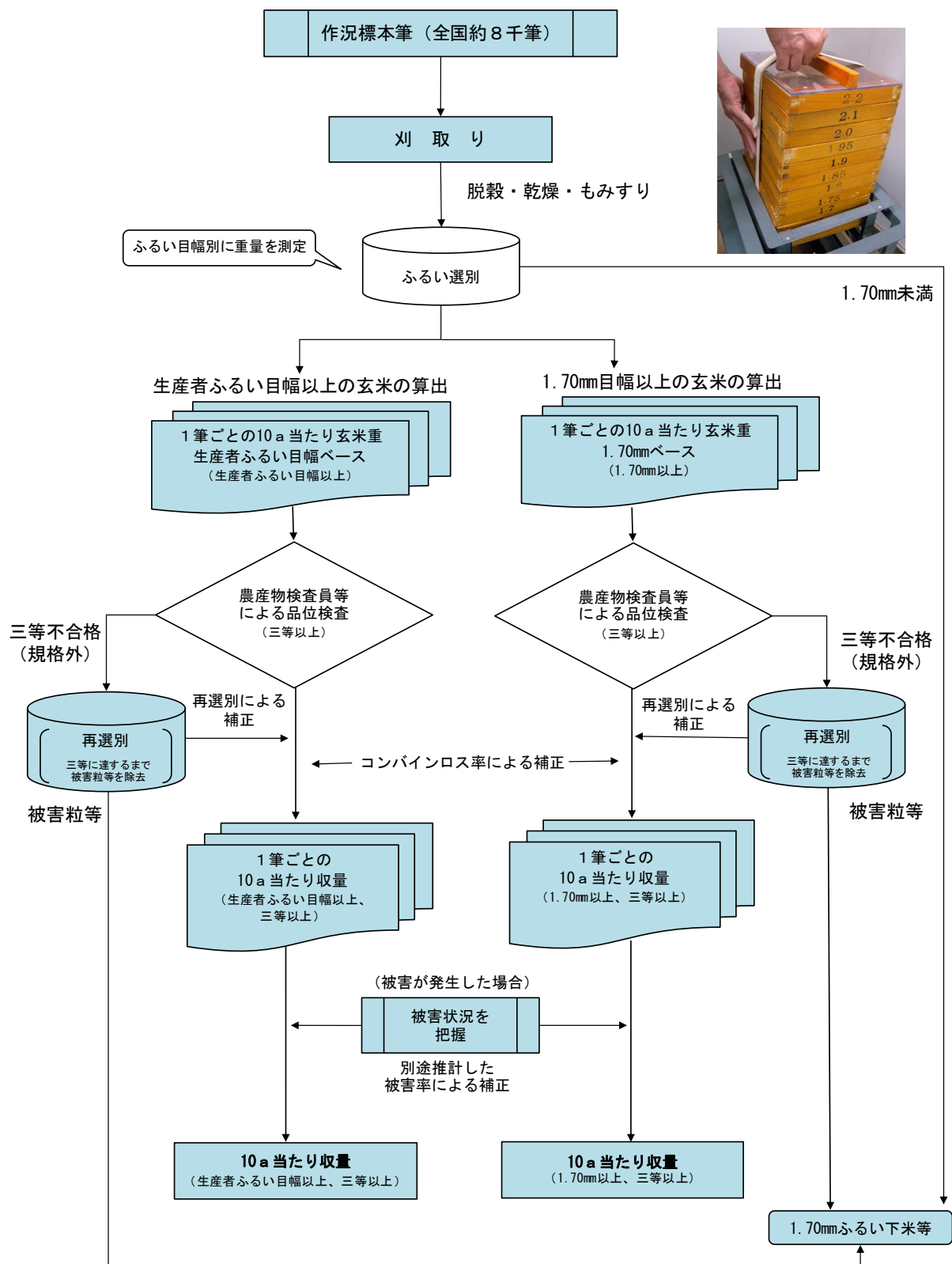
## 水稻作付面積の概念図



【参考 2】

# 刈取り調査における 10 a 当たり収量の算出方法

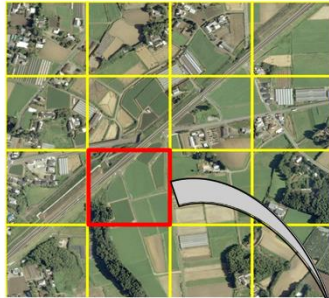
作況標本筆（【参考 3】参照）ごとに一定面積の稲を刈取り、農産物規格規程に定める三等の品位以上に相当するよう選別を行い、その重さを計測し、コンバインロス率及び被害率による補正を行い10 a 当たり収量を算出している（下図参照）。



## 作況標本筆<sup>ふで</sup>とは

収穫量の実測調査の対象とした作況標本筆（1枚のほ場を筆と呼ぶ。）<sup>ふで</sup>は、各都道府県の水稲の状況が把握できるように、標本理論に基づいて次のように各地で選定し（全国で約8千筆）調査している。

全国の全ての土地  
（母集団）



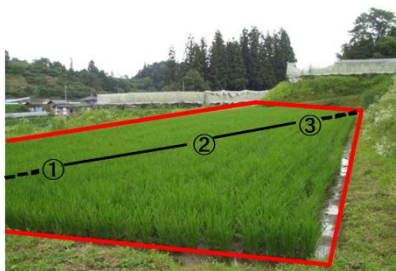
- 1 全国の全ての土地を200m四方（北海道は、400m四方）に区切って編成した単位区のうち、水田が含まれる単位区を調査母集団とし、その中から、無作為抽出法（人間の恣意を排したくじ引きのような選び方）により「標本単位区」を選んでいる。

標本単位区  
（200m四方の土地）



- 2 標本単位区の中から無作為に1枚の水田ほ場を選び、「作況標本筆」としている。

作況標本筆  
（全国で約8千筆）

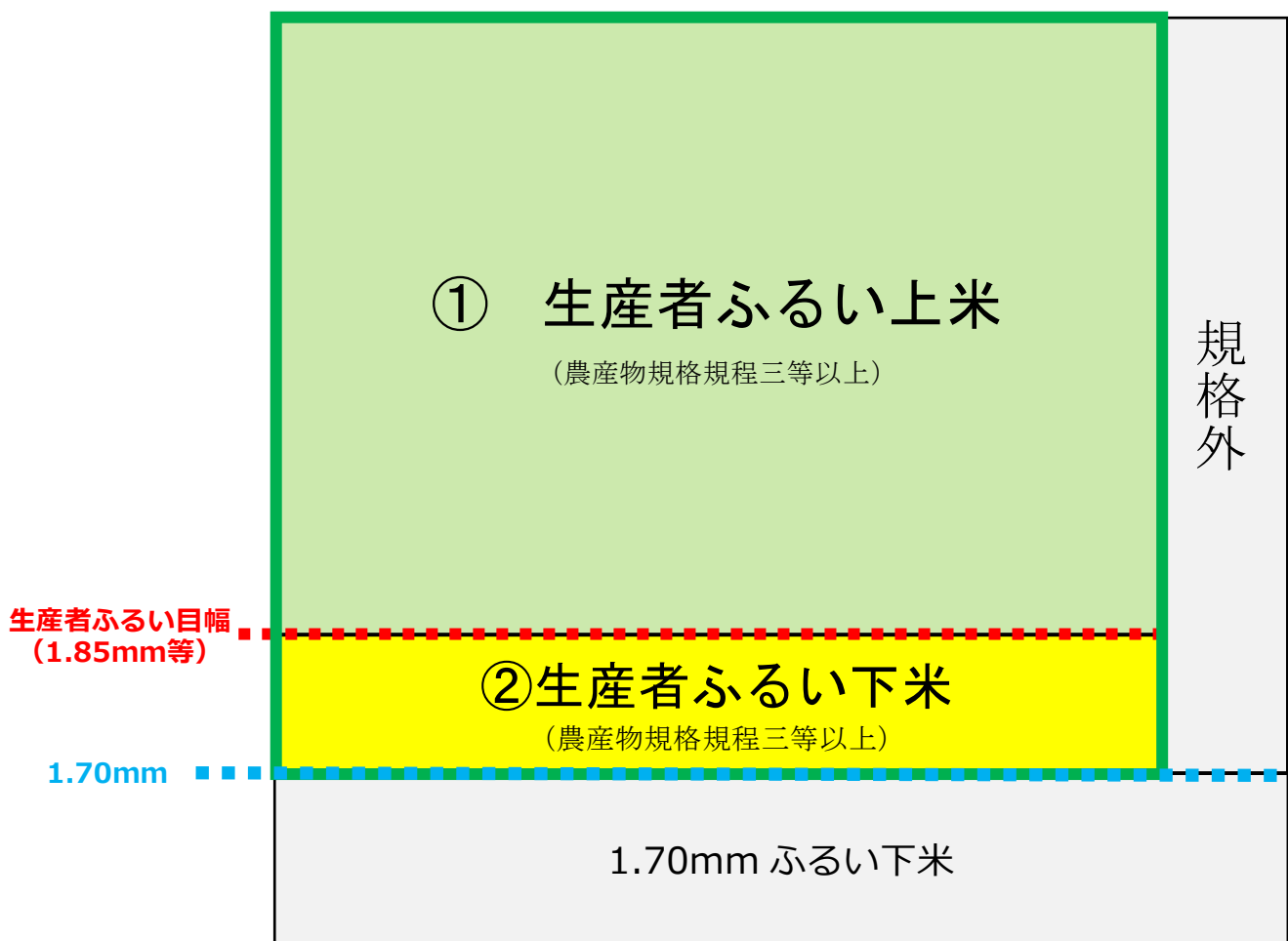


- 3 各作況標本筆の対角線上の3か所（①、②、③）を実測調査箇所として、調査箇所ごとに1㎡（合計3㎡）分のサンプル採取（坪刈り）を行っている。

#### 【参考 4】

## 水稻収穫量調査の収穫量イメージ

- ① 収穫量（生産者ふるい上米）は、都道府県ごとに最も使用されている生産者ふるい目幅（青森県、岩手県、宮城県、秋田県及び山形県は1.90mm、福島県は1.85mm）以上で農産物規格規程三等以上の収穫量を対象としている。
- ② 収穫量（生産者ふるい下米）は、ふるい目幅1.70mm以上、農産物規格規程三等以上で生産者ふるい目幅未満の収穫量を対象としている。
- ③ 収穫量（生産者ふるい下米含む。）は、①と②をあわせた収穫量（緑枠）を対象としている。



## 【統計表】

[https://www.maff.go.jp/tohoku/stinfo/kekka/sakumotu/sakkyou\\_kome/index3.html](https://www.maff.go.jp/tohoku/stinfo/kekka/sakumotu/sakkyou_kome/index3.html)

## 【調査の概要】

### ・ 面積調査

<https://www.maff.go.jp/j/tokei/kouhyou/sakumotu/menseki/gaiyou/>

### ・ 作況調査（水陸稲、麦類、大豆、そば、かんしょ、飼料作物、工芸農作物）

[https://www.maff.go.jp/j/tokei/kouhyou/sakumotu/sakkyou\\_kome/gaiyou/](https://www.maff.go.jp/j/tokei/kouhyou/sakumotu/sakkyou_kome/gaiyou/)

## 【水稻調査結果の主な利活用】

- ・ 主要食糧の需給及び価格の安定に関する法律（平成6年法律第113号）に基づき毎年定めることとされている米穀の需給及び価格の安定に関する基本指針の策定のための資料
- ・ 「食料・農業・農村基本計画」における品目ごとの生産量や作付面積等のKPIの設定及び検証のための資料
- ・ 米・畑作物の収入減少影響緩和対策（ナラシ対策）の交付金算定のための資料
- ・ 農業保険法（昭和22年法律第185号）に基づく農作物共済事業の適切な運営のための資料

## 【ホームページ掲載案内】

- ・ 全国の農林水産統計調査結果は、農林水産省ホームページ中の「統計情報」で御覧いただけます。

【 <https://www.maff.go.jp/j/tokei/> 】



全国の結果は、農林水産省ホームページの「統計情報」に掲載している分野別分類「作付面積・生産量、被害、家畜の頭数など」、品目別分類「米」の「作況調査（水陸稲、麦類、豆類、かんしょ、飼料作物、工芸農作物）」で御覧いただけます。

【 [https://www.maff.go.jp/j/tokei/kouhyou/sakumotu/sakkyou\\_kome/index.html#y5](https://www.maff.go.jp/j/tokei/kouhyou/sakumotu/sakkyou_kome/index.html#y5) 】



- ・ 本資料のうち、確定した詳細な数値は、ホームページに掲載（令和8年2月予定）します。
- ・ 公表した数値の正誤情報は、ホームページでお知らせします。
- ・ また、東北における令和7年産水稻の市町村別収穫量は、12月中旬に東北農政局ホームページに掲載する予定です。

## 【関連リンク】

農業生産振興関係ページ：農林水産省＞組織別から探す＞農産局

<https://www.maff.go.jp/j/nousan/>

病害虫に関する情報：農林水産省＞組織別から探す＞消費・安全局＞病害虫の防除に関する情報

<https://www.maff.go.jp/j/syouan/syokubo/gaicyu/>

※ 上記リンクでは、病害虫の防除に関する情報として、総合防除の推進や発生予測事業による病害虫の発生予測等について掲載しています。

なお、「植物防疫年報」として公開している病害虫の発生面積は病害虫の発生予測の参考として調査を行っているもので、農作物の作付面積、収量等の調査を行っている作物統計調査とは調査目的や調査方法等が異なります。

お問合せ先

◎本統計調査結果について

東北農政局 統計部 生産流通消費統計課

電 話：（代表）022-263-1111 内線4747

（直通）022-745-9379

◎農林水産統計全般について

東北農政局 統計部 統計企画課

電 話：（代表）022-263-1111 内線4713

（直通）022-745-9378



**政府統計**

政府統計の総合窓口  
(e-Stat)

<https://www.e-stat.go.jp/>



**SAFF**

データの力で。  
農林水産統計  
Statistics of Agriculture,  
Forestry and Fisheries

【目次】

統計表

1 令和7年産水稻の作付面積及び収穫量 ..... 1

2 令和7年産水稻の収量構成要素(水稻作況標本筆調査成績) ..... 3

3 令和7年産水稻玄米のふるい目幅別重量分布状況(収穫期) ..... 5

4 令和7年産水稻玄米のふるい目幅別10a 当たり収量(収穫期) ..... 7

5 令和7年産水稻玄米のふるい目幅別収穫量(主食用)(収穫期) ..... 8

6 令和7年産水稻玄米のふるい目幅別収穫量(子実用)(収穫期) ..... 9

7 令和7年産水稻における生産者が使用したふるい目幅の分布 ..... 10

8 令和7年産水稻の作況標本筆の10a 当たり収量の分布状況(収穫期) ..... 11

9 令和7年産水稻の玄米品位の状況(収穫期) ..... 12

累年データ

1 水稻の年次別推移(東北)..... 13

2 水稻の年次別推移(青森)..... 14

3 水稻の年次別推移(岩手)..... 14

4 水稻の年次別推移(宮城)..... 15

5 水稻の年次別推移(秋田)..... 15

6 水稻の年次別推移(山形)..... 16

7 水稻の年次別推移(福島)..... 16

調査の概要

○ 調査対象数..... 17

○ 令和7年産作況単収指数の算出に用いるふるい目幅..... 17

各作柄表示地帯の包括範囲

東北農政局管内各県の各作柄表示地帯の包括範囲..... 18

利用上の注意

- 1 統計数値については、次の方法によって四捨五入しており、合計値と内訳の計が一致しない場合がある。

原 数		7 桁以上 (100万)	6 桁 (10万)	5 桁 (1 万)	4 桁 (1,000)	3 桁以下 (100)
四捨五入する桁数（下から）		3 桁	2 桁		1 桁	四捨五入しない
例	四捨五入する前（原数）	1,234,567	123,456	12,345	1,234	123
	四捨五入した数値（統計数値）	1,235,000	123,500	12,300	1,230	123

- 2 表中に用いた記号は次のとおりである。
- 「0」： 単位に満たないもの（例：0.4ha→0 ha）又は増減がないもの
- 「…」： 事実不詳又は調査を欠くもの
- 「..」： 未発表であるもの
- 「△」： 負数又は減少したもの
- 「nc」： 計算不能
- 3 確定した詳細な数値はホームページに掲載（令和8年2月予定）する。
- 4 この統計表に記載された数値等を他に転載する場合は、「令和7年産水稻の収穫量（東北）」（東北農政局）による旨を記載してください。

## 【統計表】

## 1 令和7年産水稻の作付面積及び収穫量

区 分		作付面積(主食用)			生産者が使用しているふるい目幅で選別							B 収穫量 (生産者ふるい下米)		
					10 a 当たり収量			A 収穫量 (主食用(生産者ふるい上米))						
		実 数 ①	前年産との比較		最も多い 使用割合 の 目 幅	実 数 ②	対前年比	実 数 ③=①×②	前年産との比較		実 数 ④=⑥ - ③	前年産との比較		
			対 差	対 比					対 差	対 比		対 差	対 比	
		ha	ha	%	mm	kg	%	t	t	%	t	t	%	
東 北	(1)	361,100	41,300	113	…	557	100	2,012,000	236,000	113	91,000	2,000	102	
青 森	(2)	43,700	6,500	117	1.90	596	100	260,500	38,000	117	10,000	700	108	
青 森	(3)	…	…	…	…	588	101	…	…	…	…	…	…	
津 軽	(4)	…	…	…	…	599	98	…	…	…	…	…	…	
南部・下北	(5)	…	…	…	…	592	103	…	…	…	…	…	…	
岩 手	(6)	46,900	3,800	109	1.90	533	98	250,000	14,700	106	10,800	900	109	
北上川上流	(7)	…	…	…	…	560	98	…	…	…	…	…	…	
北上川下流	(8)	…	…	…	…	527	97	…	…	…	…	…	…	
東 部	(9)	…	…	…	…	490	98	…	…	…	…	…	…	
北 部	(10)	…	…	…	…	485	95	…	…	…	…	…	…	
宮 城	(11)	65,300	6,900	112	1.90	525	95	342,800	21,600	107	20,300	1,000	105	
南 部	(12)	…	…	…	…	491	96	…	…	…	…	…	…	
中 部	(13)	…	…	…	…	510	97	…	…	…	…	…	…	
北 部	(14)	…	…	…	…	533	95	…	…	…	…	…	…	
東 部	(15)	…	…	…	…	534	96	…	…	…	…	…	…	
秋 田	(16)	81,200	9,000	112	1.90	559	101	453,900	55,400	114	23,600	1,900	109	
県 北	(17)	…	…	…	…	541	100	…	…	…	…	…	…	
県 中 央	(18)	…	…	…	…	549	102	…	…	…	…	…	…	
県 南	(19)	…	…	…	…	576	101	…	…	…	…	…	…	
山 形	(20)	57,100	4,700	109	1.90	585	106	334,000	44,200	115	15,500	△ 200	99	
村 山	(21)	…	…	…	…	590	100	…	…	…	…	…	…	
最 上	(22)	…	…	…	…	562	109	…	…	…	…	…	…	
置 賜	(23)	…	…	…	…	578	100	…	…	…	…	…	…	
庄 内	(24)	…	…	…	…	595	111	…	…	…	…	…	…	
福 島	(25)	67,000	10,500	119	1.85	554	101	371,200	62,700	120	10,700	△ 2,300	82	
中 通 り	(26)	…	…	…	…	540	102	…	…	…	…	…	…	
浜 通 り	(27)	…	…	…	…	525	101	…	…	…	…	…	…	
会 津	(28)	…	…	…	…	590	101	…	…	…	…	…	…	

注：1 作付面積（主食用）（①）とは、青刈り面積を含めた水稻全体の作付面積から、備蓄米、加工用米、新規需要米等の作付面積を除いた面積である。  
2 生産者が使用しているふるい目幅で選別された10 a 当たり収量（②）及び収穫量（主食用（生産者ふるい上米））（③）は、生産者が使用しているふるい目幅で選別された玄米の重量である。  
3 生産者が使用しているふるい目幅で選別された10 a 当たり収量（②）については、県ごとに、過去5か年に生産者が使用したふるい目幅の分布において、最も多い使用割合の目幅で選別された玄米を基に算出した数値である。  
4 10 a 当たり収量（⑤）及び収穫量（主食用（生産者ふるい下米含む。））（⑥）は、1.70mmのふるい目幅で選別された玄米の重量である。  
5 収穫量（生産者ふるい下米）（④）とは、収穫量（主食用（生産者ふるい下米含む。））（⑥）から収穫量（主食用（生産者ふるい上米））（③）を差し引いた玄米の重量である。  
6 収穫量（主食用（生産者ふるい上米））（③）及び収穫量（主食用（生産者ふるい下米含む。））（⑥）については、県ごとの積上げであるため、表頭の計算は一致しない場合がある。  
7 作柄表示地帯別の作付面積（主食用）（①）、収穫量（主食用（生産者ふるい上米））（③）、収穫量（主食用（生産者ふるい下米））（④）及び収穫量（主食用（生産者ふるい下米含む。））（⑥）については、新規需要米（飼料用を含む。）、備蓄米、加工用米等の作付面積を把握していないことから「…」で示した。  
8 作付面積（子実用）（⑦）とは、青刈り面積を含めた水稻全体の作付面積から青刈り面積（飼料用米・WCS用稲等を含む。）を除いた面積である。  
9 収穫量（子実用）（⑧）は、1.70mmのふるい目幅で選別された玄米の重量である。  
10 収穫量（子実用）（⑧）については、県ごとの積上げ値であるため、表頭の計算は一致しない場合がある。  
11 作況単収指数は、生産者が使用しているふるい目幅ベースで算出した10 a 当たり収量の前年産までの5か年中3年平均（最高、最低除く。）に対する10 a 当たり収量の比率である。  
12 「△」は、減少を示している。



ふるい目幅1.70mmで選別						作付面積(子実用)			収穫量(子実用)			作況 単収 指数			
10a 当たり収量		C = A + B 収穫量 (主食用(生産者ふるい下米含む。))													
実 数 ⑤	対前年比	実 数 ⑥=①×⑤	前年産との比較			実 数 ⑦	前年産との比較			実 数 ⑧=⑦×⑤	前年産との比較				
			対 差	対 比	対 差		対 比	対 差	対 比						
kg	%	t	t	%	ha	ha	%	t	t	%					
583	100	2,103,000	238,000	113	378,100	19,700	105	2,203,000	112,000	105	101	(1)			
619	99	270,500	38,700	117	44,300	1,900	104	274,200	10,000	104	101	(2)			
613	101	...	...	...	5,210	180	104	31,900	1,500	105	102	(3)			
623	98	...	...	...	26,900	900	103	167,600	2,000	101	98	(4)			
613	103	...	...	...	12,200	800	107	74,800	6,600	110	108	(5)			
556	98	260,800	15,600	106	48,100	2,600	106	267,400	8,500	103	101	(6)			
583	98	...	...	...	12,400	1,000	109	72,300	4,800	107	102	(7)			
550	98	...	...	...	32,600	1,400	104	179,400	3,400	102	100	(8)			
515	98	...	...	...	1,030	44	104	5,300	120	102	103	(9)			
509	95	...	...	...	2,050	150	108	10,400	200	102	100	(10)			
556	95	363,100	22,600	107	68,000	5,200	108	378,100	12,000	103	99	(11)			
528	96	...	...	...	6,680	420	107	35,300	900	103	99	(12)			
540	96	...	...	...	12,500	1,200	111	67,500	4,000	106	101	(13)			
563	95	...	...	...	40,800	2,900	108	229,700	4,600	102	99	(14)			
571	97	...	...	...	8,070	720	110	46,100	2,700	106	101	(15)			
588	101	477,500	57,300	114	87,400	3,200	104	513,900	23,900	105	103	(16)			
571	100	...	...	...	19,200	1,100	106	109,600	6,100	106	102	(17)			
579	101	...	...	...	30,800	600	102	178,300	6,000	103	103	(18)			
605	101	...	...	...	37,400	1,500	104	226,300	12,100	106	103	(19)			
612	105	349,500	44,000	114	62,300	1,500	102	381,300	26,800	108	102	(20)			
621	99	...	...	...	13,800	300	102	85,700	1,300	102	100	(21)			
587	109	...	...	...	9,340	90	101	54,800	4,800	110	104	(22)			
603	100	...	...	...	12,600	200	102	76,000	900	101	100	(23)			
620	110	...	...	...	26,500	900	104	164,400	19,400	113	104	(24)			
570	100	381,900	60,400	119	68,000	5,300	108	387,600	30,800	109	102	(25)			
556	101	...	...	...	35,000	1,400	104	194,600	10,300	106	103	(26)			
539	100	...	...	...	11,000	3,310	143	59,300	17,900	143	104	(27)			
609	100	...	...	...	22,100	600	103	134,600	3,500	103	102	(28)			

## 2 令和7年産水稻の収量構成要素（水稻作況標本筆調査成績）

区 分	1㎡当たり 株数		1株当たり 穂数		1㎡当たり 穂数		1穂当たり 粒数		1㎡当たり 全粒数		10a当たり 粗玄米重 (ふるい目幅1.70mmベース)	
	本年	対前 年比	本年	対前 年比	本年	対前 年比	本年	対前 年比	本年	対前 年比	本年	対前 年比
東 北 (1)	株	%	本	%	本	%	粒	%	百粒	%	kg	%
青 森 (2)	17.9	100	22.7	94	407	94	76.2	105	310	98	605	100
青 森 (3)	18.8	101	21.5	97	404	98	79.7	99	322	98	642	100
津 軽 (4)	18.9	101	20.6	97	390	98	83.3	100	325	98	637	102
南部・下北 (5)	18.2	101	23.1	99	420	100	77.9	98	327	98	647	98
岩 手 (6)	20.2	102	18.6	94	375	95	82.9	101	311	96	632	102
北上川上流 (7)	17.4	102	22.5	90	392	92	73.5	105	288	97	577	98
北上川下流 (8)	17.9	102	21.1	91	378	93	80.2	107	303	99	604	99
東 部 (9)	17.2	102	23.1	90	397	92	71.5	105	284	96	571	98
北 部 (10)	17.7	101	23.6	98	417	98	67.1	101	280	100	534	98
宮 城 (11)	18.1	99	21.2	91	383	90	72.1	104	276	94	527	95
南 部 (12)	16.6	98	24.9	93	414	91	73.2	104	303	94	578	95
中 部 (13)	17.4	99	22.7	97	395	96	73.7	101	291	97	553	97
北 部 (14)	16.3	98	25.6	98	417	96	70.7	100	295	96	562	96
東 部 (15)	16.5	96	25.2	93	415	90	73.7	104	306	94	585	95
秋 田 (16)	16.6	98	25.4	90	422	88	73.5	108	310	95	591	96
県 北 (17)	18.8	101	20.7	92	389	93	78.9	107	307	99	610	100
県 中 央 (18)	18.7	101	20.4	92	381	93	79.0	108	301	100	594	100
県 南 (19)	18.6	101	20.1	89	374	90	78.9	107	295	96	599	99
山 形 (20)	18.9	100	21.5	95	406	95	79.1	107	321	101	627	101
村 山 (21)	19.1	101	23.8	96	454	96	70.5	105	320	101	634	103
最 上 (22)	19.2	102	24.0	93	460	95	73.0	105	336	100	645	99
置 賜 (23)	17.7	98	24.7	98	437	97	71.4	103	312	100	609	107
庄 内 (24)	19.6	101	22.7	96	445	97	70.8	102	315	99	624	99
福 島 (25)	19.2	100	24.0	95	461	95	68.5	107	316	102	643	107
中 通 り (26)	16.5	99	23.8	98	393	97	81.7	104	321	101	596	100
浜 通 り (27)	16.7	98	24.0	100	400	98	79.5	104	318	101	580	102
会 津 (28)	16.2	101	23.6	96	382	97	80.9	105	309	102	563	101
	16.2	99	24.0	98	388	97	85.3	104	331	101	637	99

注： 対前年比とは、作況標本筆結果から作成した各収量構成要素（1㎡当たり株数等）の前年値との対比である。

千 も み 当 た り 収 量 (生産者ふるい目幅ベース)		玄 米 重 歩 (生産者ふるい目幅ベース)		10 a 当 た り 玄 米 重 (生産者ふるい目幅ベース)		粒 数 歩 合 (ふるい目幅1.70mmベース)		玄 米 重 千 粒 (ふるい目幅1.70mmベース)		玄 米 重 歩 (ふるい目幅1.70mmベース)		10 a 当 た り 玄 米 重 (ふるい目幅1.70mmベース)		
本 年	対前 年比	本 年	対前 年比	本 年	対前 年比	本 年	対前 年比	本 年	対前 年比	本 年	対前 年比	本 年	対前 年比	
g	%	%	%	kg	%	%	%	g	%	%	%	kg	%	
18.4	102	94.2	100	570	100	87.4	100	22.0	101	98.5	100	596	99	(1)
18.9	102	94.9	100	609	100	87.3	101	22.5	101	98.6	100	633	100	(2)
18.5	103	94.3	99	601	101	86.2	103	22.4	100	98.6	100	628	102	(3)
18.7	99	94.7	100	613	98	87.2	99	22.4	101	98.5	100	637	98	(4)
19.4	108	95.6	102	604	103	88.1	105	22.8	101	98.9	101	625	102	(5)
18.9	101	94.5	100	545	98	90.3	101	21.9	100	98.6	100	569	98	(6)
18.8	98	94.5	99	571	98	89.8	99	21.9	100	98.5	100	595	99	(7)
19.0	102	94.4	100	539	98	90.5	101	21.9	100	98.6	100	563	98	(8)
17.9	99	93.6	100	500	98	86.8	99	21.6	100	98.3	100	525	98	(9)
18.0	102	94.1	101	496	96	86.2	101	21.8	100	98.7	101	520	95	(10)
17.7	101	92.7	100	536	95	86.8	102	21.6	99	98.3	100	568	95	(11)
17.3	99	90.8	99	502	96	88.0	103	21.1	97	97.6	100	540	96	(12)
17.7	102	92.9	101	522	97	85.4	99	21.9	101	98.0	100	551	96	(13)
17.8	101	93.0	100	544	94	87.3	102	21.5	99	98.3	100	575	95	(14)
17.6	101	92.4	100	546	96	85.2	100	22.0	101	98.5	101	582	97	(15)
18.6	101	93.8	100	572	100	87.3	98	22.5	103	98.7	100	602	100	(16)
18.4	99	93.1	99	553	99	86.4	97	22.5	102	98.3	99	584	99	(17)
19.1	105	93.8	101	562	100	89.2	101	22.5	103	98.8	100	592	100	(18)
18.3	99	93.9	100	589	101	86.3	97	22.3	103	98.7	100	619	101	(19)
18.7	104	94.2	101	597	104	89.7	102	21.7	101	98.4	100	624	103	(20)
17.9	99	93.2	100	601	99	87.8	99	21.5	100	98.1	100	633	99	(21)
18.4	109	94.1	101	573	108	88.5	107	21.7	100	98.4	100	599	107	(22)
18.7	101	94.4	101	589	100	90.2	102	21.7	98	98.6	100	615	99	(23)
19.2	106	94.4	101	607	108	90.8	101	22.0	104	98.3	100	632	107	(24)
17.7	101	95.1	101	567	102	83.2	98	21.8	101	97.8	100	583	100	(25)
17.4	102	95.2	101	552	103	81.8	98	21.8	101	97.9	100	568	101	(26)
17.4	99	95.4	100	537	101	81.2	96	22.0	103	97.9	99	551	100	(27)
18.2	100	94.7	102	603	101	86.4	98	21.7	100	97.6	100	622	100	(28)

### 3 令和7年産水稻玄米のふるい目幅別重量分布状況（収穫期）

区 分	ふるい目幅別重量分布状況						
	計	1.70mm以上 1.75mm未満	1.75 ～1.80	1.80 ～1.85	1.85 ～1.90	1.90 ～2.00	2.00mm 以 上
	%	%	%	%	%	%	%
東 北 (1)	100.0	0.5	1.0	1.2	2.2	10.9	84.2
青 森 (2)	100.0	0.5	0.8	1.1	1.5	8.1	88.0
青 森 (3)	100.0	0.5	0.9	1.2	1.6	8.7	87.1
津 軽 (4)	100.0	0.5	0.8	1.1	1.5	8.2	87.9
南部・下北 (5)	100.0	0.4	0.7	1.0	1.4	7.7	88.8
岩 手 (6)	100.0	0.4	0.9	1.1	1.8	9.1	86.7
北上川上流 (7)	100.0	0.4	0.9	1.0	1.8	8.7	87.2
北上川下流 (8)	100.0	0.4	0.9	1.1	1.8	9.2	86.6
東 部 (9)	100.0	0.5	1.0	1.3	2.0	8.7	86.5
北 部 (10)	100.0	0.4	0.9	1.3	2.3	10.8	84.3
宮 城 (11)	100.0	0.5	1.1	1.5	2.6	15.1	79.2
南 部 (12)	100.0	0.6	1.4	1.8	3.2	19.3	73.7
中 部 (13)	100.0	0.4	1.1	1.4	2.4	14.3	80.4
北 部 (14)	100.0	0.5	1.1	1.5	2.3	15.9	78.7
東 部 (15)	100.0	0.4	0.9	1.2	3.9	9.7	83.9
秋 田 (16)	100.0	0.5	0.9	1.1	2.7	10.5	84.3
県 北 (17)	100.0	0.8	1.2	1.5	2.6	12.5	81.4
県 中 央 (18)	100.0	0.5	0.9	1.1	2.6	11.1	83.8
県 南 (19)	100.0	0.4	0.8	1.0	2.9	8.9	86.0
山 形 (20)	100.0	0.4	0.9	1.1	1.9	10.8	84.9
村 山 (21)	100.0	0.5	1.0	1.3	2.3	12.7	82.2
最 上 (22)	100.0	0.4	0.9	1.1	1.9	9.8	85.9
置 賜 (23)	100.0	0.4	0.8	1.1	1.9	10.8	85.0
庄 内 (24)	100.0	0.4	0.8	1.0	1.8	10.1	85.9
福 島 (25)	100.0	0.4	1.2	1.4	2.4	10.8	83.8
中 通 り (26)	100.0	0.4	1.2	1.4	2.2	10.4	84.4
浜 通 り (27)	100.0	0.3	1.2	1.2	2.1	9.6	85.6
会 津 (28)	100.0	0.4	1.3	1.5	2.7	12.0	82.1

注： ふるい目幅別重量分布とは、それぞれのふるい目幅で選別された玄米の重量の割合である。

対前年差									
1.70mm以上 1.75mm未満	1.75 ～1.80		1.80 ～1.85		1.85 ～1.90	1.90 ～2.00		2.00mm 以 上	
ポイント	ポイント		ポイント		ポイント	ポイント		ポイント	
0.0	△	0.1	△	0.1	0.0	0.4	△	0.2	(1)
△ 0.1	△	0.1		0.1	0.0	△ 0.1		0.2	(2)
0.0		0.1		0.3	0.1	1.1	△	1.6	(3)
△ 0.1		0.0		0.1	0.1	△ 0.2		0.1	(4)
△ 0.1	△	0.3	△	0.2	△ 0.3	△ 0.4		1.3	(5)
0.0		0.0		0.1	0.1	1.4	△	1.6	(6)
0.1		0.2		0.0	0.3	1.1	△	1.7	(7)
0.0		0.0		0.1	0.1	1.6	△	1.8	(8)
0.0		0.0		0.0	0.0	△ 0.8		0.8	(9)
△ 0.1	△	0.1	△	0.3	△ 0.1	1.8	△	1.2	(10)
0.1		0.1		0.0	△ 0.1	2.1	△	2.2	(11)
0.2		0.2		0.1	△ 0.1	7.0	△	7.4	(12)
△ 0.1		0.0	△	0.4	△ 0.9	1.8	△	0.4	(13)
0.1		0.2		0.1	0.0	2.5	△	2.9	(14)
0.0	△	0.2	△	0.3	0.9	△ 1.9		1.5	(15)
0.0	△	0.1	△	0.2	0.4	0.2	△	0.3	(16)
0.2		0.2		0.2	0.5	3.3	△	4.4	(17)
0.0	△	0.2	△	0.3	0.0	△ 1.2		1.7	(18)
△ 0.1	△	0.1	△	0.2	0.8	△ 0.3	△	0.1	(19)
△ 0.1	△	0.1	△	0.2	△ 0.5	△ 1.1		2.0	(20)
0.0	△	0.1	△	0.2	△ 0.2	1.3	△	0.8	(21)
△ 0.1	△	0.1	△	0.1	△ 0.3	△ 0.7		1.3	(22)
△ 0.2	△	0.3	△	0.1	△ 0.2	2.1	△	1.3	(23)
0.0	△	0.2	△	0.2	△ 0.7	△ 4.2		5.3	(24)
△ 0.2	△	0.4	△	0.4	△ 0.1	0.4		0.7	(25)
△ 0.2	△	0.4	△	0.4	△ 0.4	1.3		0.1	(26)
△ 0.3	△	0.3	△	0.6	0.0	△ 1.1		2.3	(27)
△ 0.2	△	0.4	△	0.3	0.1	0.0		0.8	(28)

#### 4 令和7年産水稻玄米のふるい目幅別10a 当たり収量（収穫期）

単位：kg

区 分	1.70mm 以 上					
	1.70mm 以 上	1.75mm 以 上	1.80mm 以 上	1.85mm 以 上	1.90mm 以 上	2.00mm 以 上
東 北	583	580	574	567	555	491
青 森	619	616	612	605	596	546
青 森	613	608	605	597	588	534
津 軽	623	620	615	608	599	548
南部・下北	613	611	607	600	592	544
岩 手	556	554	549	543	533	482
北上川上流	583	581	576	569	560	510
北上川下流	550	548	543	537	527	476
東 部	515	512	507	500	490	446
北 部	509	507	502	493	485	430
宮 城	556	554	548	540	525	441
南 部	528	525	518	509	491	389
中 部	540	538	532	524	510	434
北 部	563	560	554	546	533	444
東 部	571	569	564	556	534	480
秋 田	588	585	580	573	559	497
県 北	571	566	559	551	541	469
県 中	579	576	571	564	549	485
県 南	605	603	598	592	576	522
山 形	612	609	604	597	585	519
村 山	621	618	612	604	590	512
最 上	587	585	579	573	562	504
置 賜	603	601	596	590	578	513
庄 内	620	618	613	607	595	532
福 島	570	569	562	554	541	479
中 通 り	556	554	547	540	528	470
浜 通 り	539	537	531	525	514	462
会 津	609	607	599	590	573	500

# 5 令和7年産水稻玄米のふるい目幅別収穫量（主食用）（収穫期）

単位：t

区 分						
	1.70mm 以 上	1.75mm 以 上	1.80mm 以 上	1.85mm 以 上	1.90mm 以 上	2.00mm 以 上
東 北	2,103,000	2,094,000	2,073,000	2,048,000	2,003,000	1,774,000
青 森	270,500	269,100	267,000	264,000	260,500	238,600
青 森	...	...	...	...	...	...
津 軽	...	...	...	...	...	...
南部・下北	...	...	...	...	...	...
岩 手	260,800	259,800	257,400	254,500	250,000	226,300
北上川上流	...	...	...	...	...	...
北上川下流	...	...	...	...	...	...
東 部	...	...	...	...	...	...
北 部	...	...	...	...	...	...
宮 城	363,100	361,300	357,300	351,800	342,800	288,000
南 部	...	...	...	...	...	...
中 部	...	...	...	...	...	...
北 部	...	...	...	...	...	...
東 部	...	...	...	...	...	...
秋 田	477,500	475,100	470,800	465,600	453,900	404,000
県 北	...	...	...	...	...	...
県 中	...	...	...	...	...	...
県 南	...	...	...	...	...	...
山 形	349,500	348,100	345,000	341,100	334,000	296,300
村 山	...	...	...	...	...	...
最 上	...	...	...	...	...	...
置 賜	...	...	...	...	...	...
庄 内	...	...	...	...	...	...
福 島	381,900	380,400	375,800	371,200	361,900	320,700
中 通 り	...	...	...	...	...	...
浜 通 り	...	...	...	...	...	...
会 津	...	...	...	...	...	...

# 6 令和7年産水稻玄米のふるい目幅別収穫量（子実用）（収穫期）

単位：t

区 分	1.70mm 以 上	1.75mm 以 上	1.80mm 以 上	1.85mm 以 上	1.90mm 以 上	2.00mm 以 上
東 北	2,203,000	2,194,000	2,172,000	2,145,000	2,098,000	1,857,000
青 森	274,200	273,000	270,900	267,900	264,000	241,700
青 森	31,900	31,700	31,500	31,100	30,600	27,800
津 軽	167,600	166,800	165,400	163,600	161,100	147,400
南部・下北	74,800	74,500	74,000	73,200	72,200	66,400
岩 手	267,400	266,300	263,900	261,000	256,400	231,900
北上川上流	72,300	72,000	71,400	70,600	69,400	63,200
北上川下流	179,400	178,700	177,100	175,100	171,800	155,300
東 部	5,300	5,270	5,220	5,150	5,050	4,590
北 部	10,400	10,400	10,300	10,100	9,940	8,820
宮 城	378,100	376,800	372,600	367,000	357,000	299,800
南 部	35,300	35,100	34,600	34,000	32,800	26,000
中 部	67,500	67,200	66,500	65,500	63,800	54,200
北 部	229,700	228,600	226,000	222,600	217,500	181,000
東 部	46,100	45,900	45,500	44,900	43,100	38,700
秋 田	513,900	511,500	506,800	500,900	488,600	434,500
県 北	109,600	108,700	107,400	105,800	103,900	90,100
県 中	178,300	177,400	175,800	173,800	169,100	149,300
県 南	226,300	225,400	223,600	221,300	215,400	195,200
山 形	381,300	379,300	376,000	371,800	364,500	323,400
村 山	85,700	85,300	84,400	83,300	81,400	70,600
最 上	54,800	54,600	54,100	53,500	52,500	47,100
置 賜	76,000	75,700	75,100	74,300	72,800	64,600
庄 内	164,400	163,700	162,400	160,800	157,700	141,100
福 島	387,600	387,000	382,200	376,700	367,900	325,800
中 通 り	194,600	193,800	191,500	189,000	184,700	164,400
浜 通 り	59,300	59,100	58,400	57,800	56,500	50,800
会 津	134,600	134,100	132,300	130,400	126,700	110,600



7 令和7年産水稻における生産者が使用したふるい目幅の分布  
【令和7年産水稻作況標本（基準）筆生産者からの聞き取り結果】

単位：％

区 分	計	1.70mm以上 1.75mm未満	1.75 ～1.80	1.80 ～1.85	1.85 ～1.90	1.90 ～2.00	2.00mm 以上
東 北	100.0	-	-	0.4	15.9	83.7	-
青 森	100.0	-	-	-	-	100.0	-
岩 手	100.0	-	-	0.4	1.8	97.8	-
宮 城	100.0	-	-	-	5.6	94.4	-
秋 田	100.0	-	-	0.4	16.5	83.1	-
山 形	100.0	-	-	0.8	13.6	85.6	-
福 島	100.0	-	-	0.8	61.6	37.6	-

注： 生産者が使用したふるい目幅の分布とは、水稻作況標本（基準）筆農家が使用したふるい目幅別の農家数割合を示したものである。

## 8 令和7年産水稻の作況標本筆の10a 当たり収量の分布状況（収穫期）

単位：％

区 分	計	300kg 未満	300 ～350 未満	350 ～400	400 ～450	450 ～500	500 ～550	550 ～600	600 ～650	650 ～700	700 ～750	750 ～800	800kg 以上
筆数割合	100.0	1.2	1.7	2.6	6.7	13.7	19.8	20.9	17.8	8.9	4.6	1.7	0.4
東北 前年値	100.0	1.5	1.1	2.7	4.8	10.9	22.4	25.6	18.8	8.3	3.2	0.6	0.1
対前年差(ポイント)	0.0	△ 0.3	0.6 △	0.1	1.9	2.8 △	2.6 △	4.7 △	1.0	0.6	1.4	1.1	0.3
筆数割合	100.0	1.1	0.4	1.5	3.4	12.3	13.4	19.1	17.9	13.8	11.9	3.7	1.5
青森 前年値	100.0	0.7	0.4	2.6	1.9	6.3	16.0	19.3	27.1	17.1	6.7	1.9	－
対前年差(ポイント)	0.0	0.4	0.0 △	1.1	1.5	6.0 △	2.6 △	0.2 △	9.2 △	3.3	5.2	1.8	1.5
筆数割合	100.0	2.4	2.0	2.7	10.2	16.9	22.5	18.6	17.3	5.1	2.0	0.3	－
岩手 前年値	100.0	2.0	2.0	3.7	6.1	12.9	18.0	26.1	21.4	6.4	1.4	－	－
対前年差(ポイント)	0.0	0.4	0.0 △	1.0	4.1	4.0	4.5 △	7.5 △	4.1 △	1.3	0.6	0.3	－
筆数割合	100.0	1.1	2.6	5.6	7.8	17.8	25.4	23.0	11.9	4.4	0.4	－	－
宮城 前年値	100.0	0.4	1.1	1.9	6.7	8.5	26.3	37.3	15.2	1.9	0.7	－	－
対前年差(ポイント)	0.0	0.7	1.5	3.7	1.1	9.3 △	0.9 △	14.3 △	3.3	2.5 △	0.3	－	－
筆数割合	100.0	2.0	1.2	1.5	6.2	10.8	21.5	23.7	20.0	8.5	3.1	1.5	－
秋田 前年値	100.0	2.7	0.4	1.5	4.2	14.6	23.1	25.8	16.9	6.9	3.1	0.4	0.4
対前年差(ポイント)	0.0	△ 0.7	0.8	0.0	2.0 △	3.8 △	1.6 △	2.1	3.1	1.6	0.0	1.1 △	0.4
筆数割合	100.0	0.8	1.9	1.9	4.5	8.7	15.8	19.6	24.5	13.2	5.7	2.6	0.8
山形 前年値	100.0	1.9	1.5	2.6	4.9	8.7	25.2	23.4	16.6	10.2	4.2	0.8	－
対前年差(ポイント)	0.0	△ 1.1	0.4 △	0.7 △	0.4	0.0 △	9.4 △	3.8	7.9	3.0	1.5	1.8	0.8
筆数割合	100.0	－	2.4	2.0	8.0	15.2	19.6	21.6	15.2	8.8	4.4	2.4	0.4
福島 前年値	100.0	1.2	0.8	4.0	4.8	14.4	26.8	21.6	15.2	7.2	3.2	0.8	－
対前年差(ポイント)	0.0	△ 1.2	1.6 △	2.0	3.2	0.8 △	7.2	0.0	0.0	1.6	1.2	1.6	0.4

注： 10a 当たり収量は、生産者が使用しているふるい目幅で選別された玄米の重量である。

## 9 令和7年産水稻の玄米品位の状況（収穫期）

単位：％

区 分	白未熟粒	死米	胴割粒	着色粒
東 北	1.7	0.1	1.2	0.2
青 森	2.3	0.1	1.2	0.2
岩 手	1.3	0.1	1.0	0.1
宮 城	2.2	0.2	1.3	0.2
秋 田	0.8	0.1	1.2	0.2
山 形	1.4	0.1	1.0	0.1
福 島	2.2	0.1	1.3	0.2

- 注：1 水稻作況標本（基準）筆の刈取試料（生産者が使用しているふるい目幅で選別した玄米）を、筆ごとに穀粒判別器を用いて品位分析を行い、その結果を集計したものであり、調製のうえ販売される玄米の品位とは異なる。
- 2 白未熟粒は白色不透明な部分の大きさが粒平面の1／2以上のものである粒、死米は粉状質で光沢がないものが2／3以上を占める粒、胴割粒は粒平面に横一条の亀裂がすっきり通っている粒、着色粒は着色部分の大きさが直径1mm以上かつ粒表面の2／3以下のものである粒をいう。

【累年データ】

1 水稻の年次別推移（東北）

年 産	作付面積 (主食用)	生産者が使用しているふるい目幅で選別			ふるい目幅1.70mmで選別			作況 単収 指数
		10 a 当たり収量	対前年比	収 穫 量 (主食用(生産者ふるい上米))	10 a 当たり収量	対前年比	収 穫 量 (主食用(生産者ふるい下米含む。))	
	ha	kg	%	t	kg	%	t	
平成17年産	...	...	...	...	563	103	...	101
18	...	...	...	...	549	98	...	99
19	...	...	...	...	560	102	...	102
20	406,800	...	...	...	571	102	2,320,000	103
21	405,900	...	...	...	557	98	2,262,000	100
22	400,600	...	...	...	558	100	2,236,000	100
23	370,900	...	...	...	565	101	2,096,000	101
24	374,500	...	...	...	577	102	2,159,000	103
25	376,000	...	...	...	573	99	2,153,000	101
26	361,100	...	...	...	585	102	2,109,000	104
27	339,500	561	nc	1,900,000	579	99	1,964,000	101
28	333,700	563	100	1,874,000	576	99	1,917,000	100
29	334,300	543	96	1,809,000	564	98	1,882,000	98
30	345,500	540	99	1,866,000	564	100	1,947,000	98
令和元	344,600	567	105	1,950,000	586	104	2,015,000	102
2	342,000	559	99	1,906,000	586	100	2,000,000	101
3	322,400	552	99	1,775,000	581	99	1,870,000	99
4	308,200	530	96	1,633,000	559	96	1,723,000	96
5	309,200	545	103	1,684,000	569	102	1,759,000	99
6	319,800	556	102	1,776,000	583	102	1,865,000	101
7	361,100	557	100	2,012,000	583	100	2,103,000	101

資料：農林水産省統計部『作物統計』（以下、7 水稻の年次別推移（福島）まで同じ。）

- 注：1 10 a 当たり収量（生産者が使用しているふるい目幅で選別及びふるい目幅1.70mmで選別）は、それぞれのふるい目幅で選別された玄米の重量である。  
2 前年産まで収穫量（主食用）として公表していたふるい目幅1.70mmの収穫量（主食用）は、令和7年産以降、収穫量（主食用（生産者ふるい下米含む。））と表記することとした。  
3 10 a 当たり収量のうち生産者が使用しているふるい目幅で選別とは、県ごとに、過去5か年に生産者が使用したふるい目幅の分布のうち最も多い使用割合の目幅（青森県、岩手県、宮城県、秋田県及び山形県は1.90mm、福島県は1.85mm）で選別された玄米を基に算出した数値である。  
4 作付面積（主食用）とは、青刈り面積を含めた水稻全体の作付面積から、備蓄米、加工用米、新規需要米等の作付面積を除いた面積である。  
5 作況単収指数は、10 a 当たり収量の前年産までの5か年中3年平均（最高、最低除く）に対する10 a 当たり収量の比率である。また、平成17年産から令和元年産までの作況単収指数は1.70mmのふるい目幅で選別された玄米を基に算出し、令和2年産以降の作況単収指数は生産者が使用しているふるい目幅ベースで算出した数値である。  
平成17年産から令和元年産まで : 1.70mmのふるい目幅で選別された玄米を基に算出。  
令和2年産以降 : 県ごとに、過去5か年に農家等が使用したふるい目幅の分布において、最も多い使用割合の目幅（青森県、岩手県、宮城県、秋田県及び山形県は1.90mm、福島県は1.85mm）で選別された玄米を基に算出。なお、東北は、県ごとの作付面積及び収穫量を積み上げて算出した。

## 2 水稻の年次別推移（青森）

年 産	作付面積 (主食用)	生産者が使用しているふるい目幅で選別			ふるい目幅1.70mmで選別			作況 単収 指数
		10 a 当たり収量	対前年比	収 穫 量 (主食用（生産者ふるい上米）)	10 a 当たり収量	対前年比	収 穫 量 (主食用（生産者ふるい下米含む。）)	
	ha	kg	%	t	kg	%	t	
平成17年産	...	...		...	600	102	...	104
18	...	...		...	581	97	...	101
19	...	...		...	573	99	...	99
20	47,700	...		...	611	107	291,400	105
21	47,600	...		...	584	96	278,000	99
22	47,100	...		...	578	99	272,200	98
23	45,500	...		...	598	103	272,100	103
24	45,200	...		...	619	104	279,800	105
25	44,600	...		...	610	99	272,100	102
26	42,200	...		...	610	100	257,400	102
27	37,300	597	nc	222,700	616	101	229,800	102
28	36,800	590	99	217,100	604	98	222,300	99
29	38,000	576	98	218,900	596	99	226,500	97
30	39,600	577	100	228,500	596	100	236,000	98
令和元	39,200	612	106	239,900	627	105	245,800	104
2	38,300	600	98	229,800	628	100	240,500	104
3	34,200	584	97	199,700	616	98	210,700	100
4	33,900	567	97	192,200	594	96	201,400	97
5	33,800	587	104	198,400	614	103	207,500	101
6	37,200	598	102	222,500	623	101	231,800	101
7	43,700	596	100	260,500	619	99	270,500	101

## 3 水稻の年次別推移（岩手）

年 産	作付面積 (主食用)	生産者が使用しているふるい目幅で選別			ふるい目幅1.70mmで選別			作況 単収 指数
		10 a 当たり収量	対前年比	収 穫 量 (主食用（生産者ふるい上米）)	10 a 当たり収量	対前年比	収 穫 量 (主食用（生産者ふるい下米含む。）)	
	ha	kg	%	t	kg	%	t	
平成17年産	...	...		...	538	99	...	101
18	...	...		...	520	97	...	98
19	...	...		...	529	102	...	100
20	55,100	...		...	538	102	296,400	102
21	55,000	...		...	534	99	293,700	100
22	54,800	...		...	554	104	303,600	104
23	52,200	...		...	546	99	285,000	102
24	52,400	...		...	559	102	292,900	104
25	53,100	...		...	542	97	287,800	99
26	51,200	...		...	562	104	287,700	103
27	48,100	545	nc	262,100	560	100	269,400	101
28	47,100	530	97	249,600	540	96	254,300	97
29	47,000	511	96	240,200	533	99	250,500	96
30	48,800	526	103	256,700	543	102	265,000	99
令和元	48,300	538	102	259,900	554	102	267,600	101
2	48,200	527	98	254,000	553	100	266,500	101
3	46,200	528	100	243,900	555	100	256,400	101
4	43,700	508	96	222,000	537	97	234,700	97
5	42,800	535	105	229,000	551	103	235,800	102
6	43,100	546	102	235,300	569	103	245,200	103
7	46,900	533	98	250,000	556	98	260,800	101

#### 4 水稻の年次別推移（宮城）

年 産	作付面積 (主食用)	生産者が使用しているふるい目幅で選別			ふるい目幅1.70mmで選別			作況 単収 指数
		10 a 当たり収量	対前年比	収 穫 量 (主食用（生産者ふるい上米）)	10 a 当たり収量	対前年比	収 穫 量 (主食用（生産者ふるい下米含む。）)	
	ha	kg	%	t	kg	%	t	
平成17年産	...	...		...	533	94	...	99
18	...	...		...	510	96	...	95
19	...	...		...	532	104	...	101
20	70,800	...		...	522	98	369,600	99
21	72,100	...		...	529	101	381,400	100
22	71,800	...		...	545	103	391,300	103
23	66,100	...		...	547	100	361,600	104
24	69,300	...		...	559	102	387,400	104
25	70,400	...		...	552	99	388,600	102
26	67,900	...		...	559	101	379,600	102
27	63,700	531	nc	338,200	547	98	348,400	99
28	63,600	542	102	344,700	554	101	352,300	100
29	63,500	512	94	325,100	535	97	339,700	96
30	64,500	527	103	339,900	551	103	355,400	100
令和元	64,800	531	101	344,100	551	100	357,000	100
2	64,500	527	99	339,900	552	100	356,000	102
3	61,000	520	99	317,200	547	99	333,700	101
4	57,000	511	98	291,300	537	98	306,100	99
5	57,200	537	105	307,200	566	105	323,800	104
6	58,400	550	102	321,200	583	103	340,500	106
7	65,300	525	95	342,800	556	95	363,100	99

#### 5 水稻の年次別推移（秋田）

年 産	作付面積 (主食用)	生産者が使用しているふるい目幅で選別			ふるい目幅1.70mmで選別			作況 単収 指数
		10 a 当たり収量	対前年比	収 穫 量 (主食用（生産者ふるい上米）)	10 a 当たり収量	対前年比	収 穫 量 (主食用（生産者ふるい下米含む。）)	
	ha	kg	%	t	kg	%	t	
平成17年産	...	...		...	575	118	...	104
18	...	...		...	574	100	...	103
19	...	...		...	584	102	...	105
20	86,800	...		...	602	103	522,500	108
21	85,600	...		...	567	94	485,400	98
22	82,300	...		...	535	94	440,300	93
23	79,300	...		...	569	106	451,200	99
24	78,600	...		...	573	101	450,400	100
25	78,700	...		...	572	100	450,200	100
26	76,000	...		...	596	104	453,000	105
27	71,200	572	nc	407,300	589	99	419,400	103
28	69,300	577	101	399,900	591	100	409,600	102
29	69,500	550	95	382,300	574	97	398,900	98
30	75,000	533	97	399,800	560	98	420,000	96
令和元	74,900	577	108	432,200	600	107	449,400	103
2	75,300	566	98	426,200	602	100	453,300	102
3	71,400	555	98	396,300	591	98	422,000	100
4	69,100	517	93	357,200	554	94	382,800	94
5	69,900	524	101	366,300	552	100	385,800	96
6	72,200	552	105	398,500	582	105	420,200	101
7	81,200	559	101	453,900	588	101	477,500	103

## 6 水稻の年次別推移（山形）

年 産	作付面積 (主食用)	生産者が使用しているふるい目幅で選別			ふるい目幅1.70mmで選別			作況 単収 指数
		10 a 当たり収量	対前年比	収 穫 量 (主食用 (生産者ふるい上米) )	10 a 当たり収量	対前年比	収 穫 量 (主食用 (生産者ふるい下米含む。))	
	ha	kg	%	t	kg	%	t	
平成17年産	...	...		...	599	107	...	102
18	...	...		...	586	98	...	100
19	...	...		...	601	103	...	103
20	65,500	...		...	617	103	404,100	106
21	65,500	...		...	594	96	389,100	100
22	65,300	...		...	596	100	389,200	100
23	63,600	...		...	588	99	374,000	98
24	63,000	...		...	604	103	380,500	101
25	63,500	...		...	608	101	386,100	102
26	61,100	...		...	623	102	380,700	104
27	57,700	594	nc	342,700	614	99	354,300	102
28	56,800	597	101	339,100	608	99	345,300	100
29	56,400	578	97	326,000	598	98	337,300	98
30	56,400	556	96	313,600	580	97	327,100	95
令和元	56,900	611	110	347,700	627	108	356,800	103
2	56,500	592	97	334,500	622	99	351,400	103
3	54,900	592	100	325,000	626	101	343,700	102
4	52,700	560	95	295,100	594	95	313,000	96
5	52,400	564	101	295,500	589	99	308,600	97
6	52,400	553	98	289,800	583	99	305,500	95
7	57,100	585	106	334,000	612	105	349,500	102

## 7 水稻の年次別推移（福島）

年 産	作付面積 (主食用)	生産者が使用しているふるい目幅で選別			ふるい目幅1.70mmで選別			作況 単収 指数
		10 a 当たり収量	対前年比	収 穫 量 (主食用 (生産者ふるい上米) )	10 a 当たり収量	対前年比	収 穫 量 (主食用 (生産者ふるい下米含む。))	
	ha	kg	%	t	kg	%	t	
平成17年産	...	...		...	543	98	...	99
18	...	...		...	525	97	...	96
19	...	...		...	539	103	...	100
20	80,800	...		...	539	100	435,500	101
21	80,200	...		...	541	100	433,900	100
22	79,400	...		...	553	102	439,100	102
23	64,100	...		...	549	99	351,900	102
24	66,000	...		...	557	101	367,600	103
25	65,700	...		...	561	101	368,600	102
26	62,600	...		...	560	100	350,600	101
27	61,500	531	nc	326,600	557	99	342,600	100
28	60,100	538	101	323,300	555	100	333,600	99
29	59,900	529	98	316,900	549	99	328,900	98
30	61,200	535	101	327,400	561	102	343,300	101
令和元	60,400	540	101	326,200	560	100	338,200	101
2	59,200	544	101	322,000	562	100	332,700	102
3	54,700	536	99	293,200	555	99	303,600	100
4	51,900	530	99	275,100	549	99	284,900	99
5	53,100	542	102	287,800	561	102	297,900	101
6	56,500	546	101	308,500	569	101	321,500	101
7	67,000	554	101	371,200	570	100	381,900	102

## 調査の概要

本調査の「調査の概要」は、農林水産省ホームページの「統計情報」の次のURLから御覧いただけます。

- ・面積調査

<https://www.maff.go.jp/j/tokei/kouhyou/sakumotu/menseki/gaiyou/>

- ・作況調査(水陸稲、麦類、大豆、そば、かんしょ、飼料作物、工芸農作物)

[https://www.maff.go.jp/j/tokei/kouhyou/sakumotu/sakkyou\\_kome/gaiyou/](https://www.maff.go.jp/j/tokei/kouhyou/sakumotu/sakkyou_kome/gaiyou/)

なお、調査対象数、10 a 当たり収量及び収穫量(主食用(生産者ふるい上米))の算出に用いるふるい目幅は以下のとおり。

### 1 調査対象数

#### 収穫量調査

東 北	作況標本筆：1,610筆
青森県	作況標本筆：270筆
岩手県	作況標本筆：295筆
宮城県	作況標本筆：270筆
秋田県	作況標本筆：260筆
山形県	作況標本筆：265筆
福島県	作況標本筆：250筆

### 2 令和7年産作況単収指数の算出に用いるふるい目幅

県	農家等 使用目幅
青 森	1.90mm
岩 手	1.90mm
宮 城	1.90mm
秋 田	1.90mm
山 形	1.90mm
福 島	1.85mm



東北農政局管内各県の各作柄表示地帯の包括範囲は、以下のとおりである。

県	作柄表示地帯	包 括 範 囲
青 森	青 森	青森市、平内町、今別町、蓬田村、外ヶ浜町
	津 軽	弘前市、黒石市、五所川原市、つがる市、平川市、鱒ヶ沢町、深浦町、西目屋村、藤崎町、大鰐町、田舎館村、板柳町、鶴田町、中泊町
	南部・下北	八戸市、十和田市、三沢市、むつ市、野辺地町、七戸町、六戸町、横浜町、東北町、六ヶ所村、おいらせ町、大間町、東通村、風間浦村、佐井村、三戸町、五戸町、田子町、南部町、階上町、新郷村
岩 手	北上川上流	盛岡市、八幡平市、滝沢市、雫石町、葛巻町、岩手町、紫波町、矢巾町
	北上川下流	花巻市、北上市、遠野市、一関市、奥州市、西和賀町、金ヶ崎町、平泉町
	東 部	宮古市、大船渡市、陸前高田市、釜石市、住田町、大槌町、山田町、岩泉町、田野畑村
	北 部	久慈市、二戸市、普代村、軽米町、野田村、九戸村、洋野町、一戸町
宮 城	南 部	白石市、角田市、蔵王町、七ヶ宿町、大河原町、村田町、柴田町、川崎町、丸森町
	中 部	仙台市、塩竈市、名取市、多賀城市、岩沼市、富谷市、亘理町、山元町、松島町、七ヶ浜町、利府町、大和町、大郷町、大衡村
	北 部	登米市、栗原市、大崎市、色麻町、加美町、涌谷町、美里町
	東 部	石巻市、気仙沼市、東松島市、女川町、南三陸町
秋 田	県 北	能代市、大館市、鹿角市、北秋田市、小坂町、上小阿仁村、藤里町、三種町、八峰町
	県 中 央	秋田市、男鹿市、由利本荘市、潟上市、にかほ市、五城目町、八郎潟町、井川町、大潟村
	県 南	横手市、湯沢市、大仙市、仙北市、美郷町、羽後町、東成瀬村
山 形	村 山	山形市、寒河江市、上山市、村山市、天童市、東根市、尾花沢市、山辺町、中山町、河北町、西川町、朝日町、大江町、大石田町
	最 上	新庄市、金山町、最上町、舟形町、真室川町、大蔵村、鮭川村、戸沢村
	置 賜	米沢市、長井市、南陽市、高畠町、川西町、小国町、白鷹町、飯豊町
	庄 内	鶴岡市、酒田市、三川町、庄内町、遊佐町
福 島	中 通 り	福島市、郡山市、白河市、須賀川市、二本松市、田村市、伊達市、本宮市、桑折町、国見町、川俣町、大玉村、鏡石町、天栄村、西郷村、泉崎村、中島村、矢吹町、棚倉町、矢祭町、塙町、鮫川村、石川町、玉川村、平田村、浅川町、古殿町、三春町、小野町
	浜 通 り	いわき市、相馬市、南相馬市、広野町、檜葉町、富岡町、川内村、大熊町、双葉町、浪江町、葛尾村、新地町、飯館村
	会 津	会津若松市、喜多方市、下郷町、檜枝岐村、只見町、南会津町、北塩原村、西会津町、磐梯町、猪苗代町、会津坂下町、湯川村、柳津町、三島町、金山町、昭和村、会津美里町