

食農 ぴっくあっぷ

2026年6月号
No. 207
東海農政局



ウェブサイト

東海農政局は新庁舎（名古屋第4地方合同庁舎）へ移転しました

東海農政局は、名古屋城に隣接する旧庁舎から南の官庁街一角へ移転しました。

【新庁舎住所】〒460-8516 名古屋市中区三の丸二丁目6番2号 名古屋第4地方合同庁舎



新庁舎外観

【庁舎内各部署フロア】

- 7階 統計部
- 8階 消費・安全部、
経営・事業支援部 輸出促進課
- 9階 生産部、経営・事業支援部
(輸出促進課除く)
- 10階 企画調整室、総務課、会計課
- 11階 農村振興部

【アクセス】

《名古屋市営地下鉄》

- 名城線「名古屋城」駅 4番・5番出口から 徒歩 約8分
- 桜通線・鶴舞線「丸の内」駅 1番出口から 徒歩 約13分

《名古屋市営バス》※バスの系統によってバス停のりばや所要時間が異なります。

- バス停「名城病院」 / ● バス停「外堀通」 徒歩 約2～8分



詳細地図(Google Map)

<https://maps.app.goo.gl/z2CLeAJM2ar1Wm1p7>
※庁舎の情報が地図に反映されるまで時間を要する場合があります。



名古屋市交通局ウェブサイト

<https://www.kotsu.city.nagoya.jp/jp/sp/>

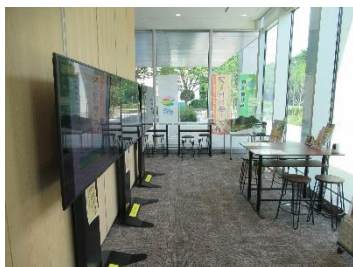
お問合せ先 総務課 TEL 052-223-4612

これに伴い、東海農政局「消費者の部屋」は新庁舎1階に新規オープンしました。

消費者の部屋では、新たに複数台の大型モニターを設置し、定期的にテーマを替えながら動画などを用いた「展示」を行っています。皆様のご来場を心よりお待ちしております。



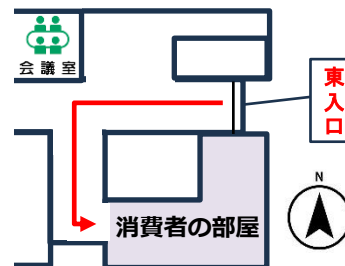
デジタルサイネージでご案内しています



明るく開放的な部屋です



大型モニターで動画を放映しています



名古屋第4地方合同庁舎東入口を
入ってすぐ左の通路にお進みください

お問合せ先 消費・安全部 消費生活課 TEL 052-223-4651

農林水産省
東海農政局

食育月間（食育に関するパネル展示）

6月は食育月間です。国民が健康で心豊かな生活を送るためには、健全な食生活を日々実践し、おいしく楽しく食べられることや、それを支える社会や環境を持続可能なものにしていくことが重要です。

食育月間における食に関する情報発信として、下記の会場でパネル展示を行います。ぜひお立ち寄りください。



食育に関するパネル展示会場

- 東海農政局消費者の部屋（名古屋市中区）
6月12日（金）～6月25日（木）
- 春日井市役所（愛知県春日井市「消費生活展2026」）
6月11日（木）～6月12日（金）
- 愛知学院大学日進キャンパス（愛知県日進市）
6月15日（月）～6月29日（月）
- 郡上市総合文化センター（岐阜県郡上市）
6月23日（火）～7月3日（金）
- マーサ21 マーニャンみんなの作品展（岐阜市）
6月23日（火）～7月3日（金）



昨年の展示の様子
（愛知学院大学）



食育月間の詳しい
内容はこちら↓

お問合せ先 消費・安全部 消費生活課 TEL 052-223-4651

東海管内3団体が第10回食育活動表彰を受賞

農林水産省は、食育を推進する優れた取組が全国に展開することを目的に、「食育活動表彰」を実施しています。このたび、「第10回食育活動表彰」において「めぐみの農業協同組合 春里支店」（岐阜県可児市）、「岡崎医療刑務所食料担当」（愛知県岡崎市）、「厚生産業株式会社」（岐阜県大野町）が受賞しました。表彰式は、令和8年6月6日（土）に開催される第21回食育推進全国大会（会場：栃木県立宇都宮産業展示館）で執り行われます。



めぐみの農業協同組合 春里支店 [岐阜県] 活動期間：6年 消費・安全局長賞（農林漁業者等の部）

【受賞者コメント】食と農を軸とした新しい組織「春里枝豆を育てる会」での小学生と保護者に対する「農業体験企画」の取組、地域住民に向けた、野菜苗の無料配布や栽培講習会などの開催、学校における枝豆授業や探究活動に対する支援、教師に対する食農体験の取組をしています。地域貢献として、2019年に始まった「春里架け橋プロジェクト」は、食農、食育を進め、地域の皆さんや学校関係の皆さんのご協力により、すべて新しく創り上げ、この6年間で、当初描いた姿に近づいたと感じています。

岡崎医療刑務所食料担当 [愛知県] 活動期間：13年 審査委員特別賞（教育等関係者の部）

【受賞者コメント】岡崎医療刑務所では受刑者が給食づくりを通して難しいことへの挑戦、目標を達成する喜び、食べる人を想いながら料理を楽しむ経験を積んでいます。その経験が社会での仕事の意欲につながると信じ、受刑者自身の心も育てていると感じます。受刑者たちは協力的で、刑務官も前例のない取組に理解を示してくれるようになり、おいしい給食ができるようになりました。今後も職員と受刑者がワンチームになって「ムシヨランミツ星」を目指します。



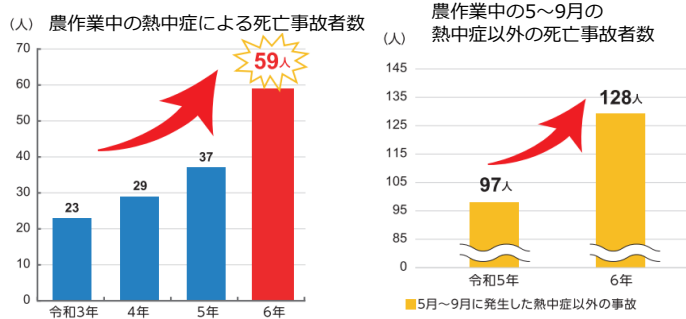
厚生産業株式会社 [岐阜県] 活動期間：66年 審査委員特別賞（企業の部）

【受賞者コメント】近隣の小中学校や公民館で食育授業の実施、漬物の素の商品開発と作り方動画を通じた発酵文化の継承、全国で漬け方や保存方法などを紹介する「漬物講習会」を開催しています。厚生産業は、創業者が漬物講習会や勉強会などの活動を通して1人でも多くのお客様に漬け方や楽しみ方を伝えられるよう活動してまいりました。ご家庭で漬物を漬ける文化を守り、そして時代に併せて進化させるべくこれからも日々精進してまいります。

お問合せ先 消費・安全部 消費生活課 TEL 052-223-4651

農作業中の熱中症にご注意ください

近年、農作業中の熱中症による死亡者が増加しています。また、夏場の高温による疲労の影響により、高所からの転落や草刈り作業中等の事故も発生しやすくなっています。熱中症を防ぐためには、こまめな水分・塩分補給や適切な休憩を確保するとともに安全対策の徹底をお願いします。



暑さ指数に応じた農作業計画

- 暑さ指数 (WBGT) とは、熱中症リスクを判断するため、気温・湿度・放射度 (日差し・照り返し) の3要素から計算された指標です。
- お住まいの地域の暑さ指数の高さに照らして、作業の強度が高い場合には、より強度の低い作業へ変更する、朝夕の時間帯にずらす、休憩や給水の回数を増やす等の対策をしましょう。

熱中症等対策声かけ期間

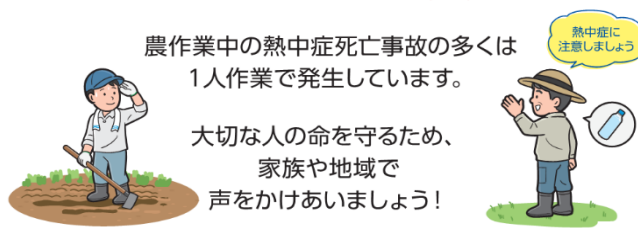
— キャッチフレーズ —

“いのちをうばう、夏のひとり作業”

7月1日～9月30日

農作業中の熱中症死亡事故の多くは
1人作業で発生しています。

大切な人の命を守るため、
家族や地域で
声をかけあいましょう!



出典：農林水産省技術普及課「令和8年度農作業における熱中症対策研修テキスト」

身体作業強度 / WBGT基準値 ()内は暑さに慣れていない人	作業の例
33 (32) → 安静	・安静、楽な座位
30 (29) → 軽作業	・軽い手作業 (書く、タイピング、簿記など) ・手及び腕の作業 (点検、組み立てや軽い材料の区分け) ・腕と足の作業 (普通の状態での乗り物の運転、足のスイッチやペダルの操作)
28 (26) → 中程度の作業	・トラクタや重機の操作、草むしり、果物や野菜の収穫 ・軽量の荷車や手押し車を押したり引いたりする
26 (23) → 激しい作業	・シャベルを使う、草刈り、掘る、のこぎりをひく ・重い荷物の荷車や手押し車を押したり引いたりする
25 (20) → 極めて激しい作業	・激しくシャベルを使ったり掘ったりする、斧をふるう

危険 ↑

日本工業規格 Z 8504 (熱環境の人間工学-WBGT (湿球黒球温度) 指数に基づく作業者の熱ストレスの評価-暑 熱環境) 附属書 A 「WBGT 熱ストレス指数の標準値表」を基に作成

お問い合わせ先 生産部 環境・技術課

TEL 052-746-1313

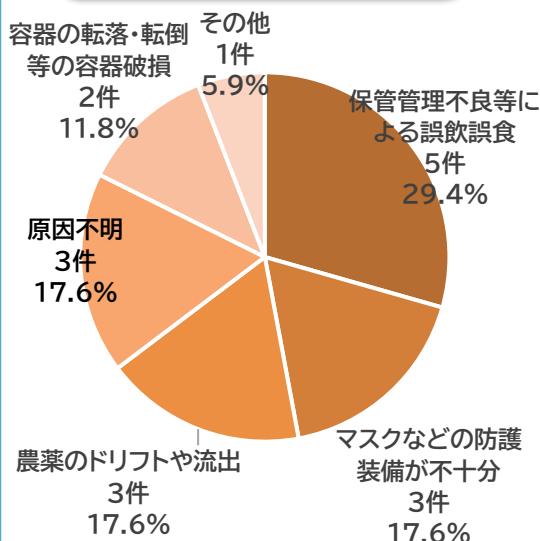
「使用前、周囲よく見てラベル見て」 ～「令和8年度 農薬危害防止運動」を実施します～

農林水産省は、農薬を使用する機会が増える6月から8月にかけて、厚生労働省、環境省等と共同で、農薬の使用に伴う事故・危害を防止するため「農薬危害防止運動」を実施します。

今年度のテーマは「使用前、周囲よく見てラベル見て」です。

農薬を使用する場合は、農薬ラベルの表示事項の遵守や周辺への農薬の飛散防止などを徹底しましょう。

農薬の使用に伴う人に対する事故の発生状況 (令和6年度)



誤飲を防ぐため、施錠された場所に保管する等保管管理の徹底

確認しよう! 農薬ラベルによる使用基準の徹底確認

使用前必ずラベルで作業・取扱い方・防護装備の確認をしましょう!

土壌くん蒸剤を使用した後の適切な管理の徹底

看板の設置等周囲に配慮

土壌くん蒸剤立ち入り禁止

住宅地等で農薬を使用する際の周辺への配慮及び飛散防止対策の徹底

近隣住民への事前告知

農薬使用前、周囲よく見てラベル見て

正しく扱うことが一番お得です!

https://www.maff.go.jp/nouyaku/n_tekisei/ 農薬の適正使用 農林水産省 検査

令和8年度農薬危害防止運動 農林水産省・厚生労働省・環境省・都道府県共催

運動の重点項目

- ✓ ラベルによる使用方法の確認
- ✓ 土壌くん蒸剤使用時の適切な取扱い
- ✓ 住宅地等で農薬を使用する際の周辺への配慮及び飛散防止対策
- ✓ 誤飲・誤食、盗難等防止に向けた適切な保管・管理

「農薬危害防止運動」の詳細はこちら →



お問い合わせ先
消費・安全部 農産安全管理課
TEL 052-746-1315

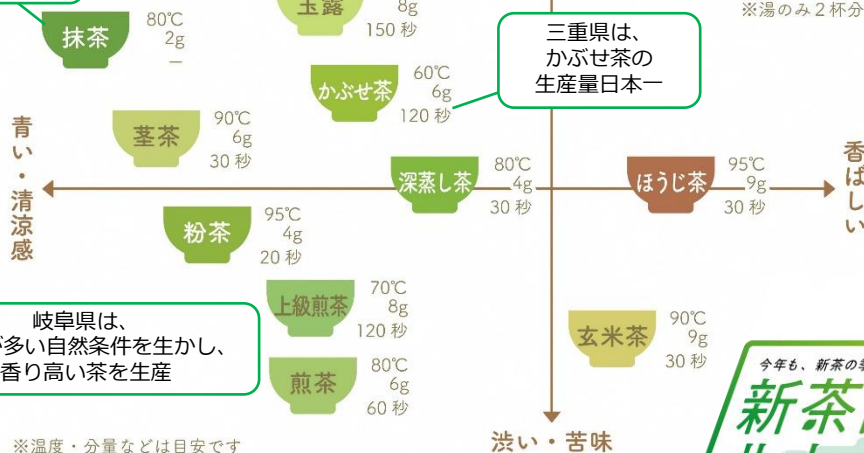
新茶の季節に。あなた好みのお茶、見つけませんか

農林水産省では、日々の暮らしの中で日本茶をもっと楽しんでいただけるよう「日本茶と暮らそうプロジェクト」として様々な情報を発信しています。今回はその中から「お茶の種類」をご紹介します。ぜひ、自分の好みにぴったりなお茶を見つけてみませんか？この季節ならではの新茶とともに、日本茶のある暮らしをお楽しみください。

さらに知りたい方は
こちら

お茶の種類（味の特徴と淹れ方のポイント）

愛知県は、
日本有数の
抹茶の産地



お湯の温度
茶葉の量
抽出時間
※湯のみ2杯分

甘い・旨味

渋い・苦味

※温度・分量などは目安です

日本茶と暮らそう
プロジェクト紹介ページ



日本茶ぐらしリーフレット参照

茶生産者の皆様へ 燃料油等の供給に関する相談窓口を設置しています

農林水産省では、燃料油等の供給に関する相談窓口を設置しています。中東情勢の影響により、茶工場の燃料油の確保等に不安がある場合は、以下までメールにてご相談ください。

農林水産省農産局果樹・茶グループ nousan_seisansaizaiyoukyuu_gifuka★maff.go.jp
東海農政局生産部環境・技術課 seisannenyu_tokai★maff.go.jp (★を@に変更してください)

お問合せ先 生産部 園芸特産課 TEL 052-223-4624



GREEN×EXPO 2027

開催まであと10か月！

開催期間：令和9年3月19日（金）から9月26日（日）
開催場所：横浜市

【編集後記】

6月は降雨が多く、病害虫の発生など気を配る場面も増える時期です。一方で、恵みの雨は作物の生育に欠かせない存在でもあります。これから本格的な夏へと向かいます。体調管理に気をつけて、暑さを乗り越えたいですね。

<編集> 東海農政局 企画調整室 TEL 052-223-4628

<ウェブサイト> <https://www.maff.go.jp/tokai/>

東海農政局



「食・農びっくあっぷ」
ウェブサイト



メールマガジンの
登録はこちら



東海農政局
公式 X