

# リフレッシュ濃尾用水

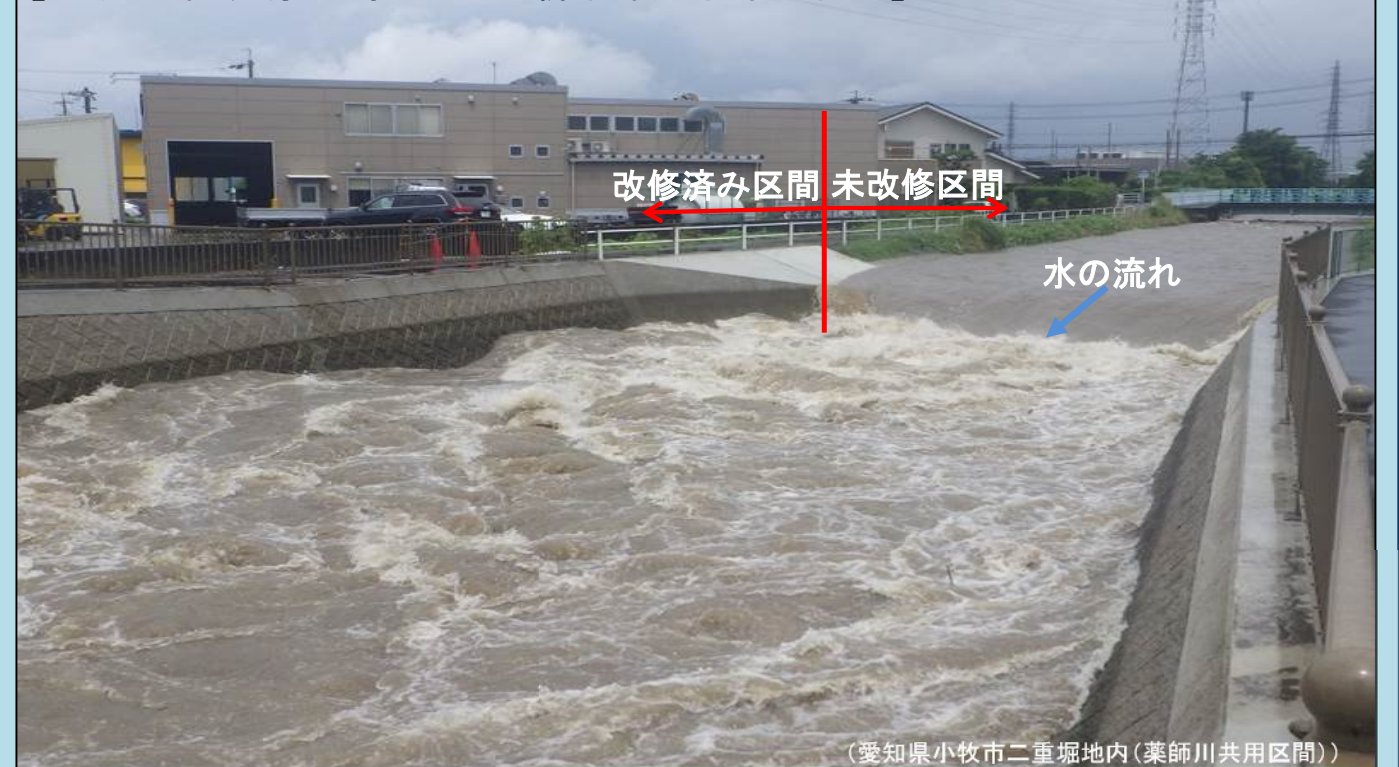
農林水産省東海農政局  
新濃尾農地防災事業所  
2023年1月 第96号

## Topics!

- ★国営新濃尾事業の改修工事による防災・減災効果
- ★令和4年度の新木津用水路工事実施状況について
- ★施工時の降雨対策・安全パトロールの実施について

## 国営新濃尾事業の改修工事による防災・減災効果

### 【平成29年7月豪雨時における新木津用水路の状況】



(愛知県小牧市二重堀地内(薬師川共用区間))

平成29年7月に局地的豪雨が発生し、水路内の水位が上昇しました。

上記写真の右側(未改修区間)と左側(改修済み区間)では洪水時の水位が異なり、改修済み区間では低下していることが分かります。

未改修区間では水路の天端までの水位に余裕が少なく、改修済み区間では天端まで余裕が見られます。

新濃尾農地防災事業所では、早期の改修工事完成を目指しています。



同日の未改修区間の状況

## 施工時の降雨対策

### 【新木津用水路改修工事】

#### 〈工事区間の特徴〉

新木津用水路は農業用排水路のほか、河川としての役割を併せ持つ区間もあるため、降雨時の対策を考慮し工事を進める必要があります。

工事箇所では上流で排水ポンプを使用し水路外に排水することで、場内をドライな状態にし工事を行っています。

水路断面を大きくするため底を掘り下げることから、工事初期から中期に一時的に水路内が池の形状になり、降雨時には現場が水没してしまうところもあります。

市街地の施工であることから、周辺家屋等にも留意しつつ、日頃から降雨に留意しながら工事を行っています。



#### 〈降雨対策〉

水路掘削箇所の法面をシートや敷鉄板で丁寧に覆うこと、現場内の排水方法を工夫すること、降雨が止んだ後、現場内に溜まった水を速やかに安全に排水し現場を再開させるため排水ポンプを準備・稼働することなども行っています。

これと併せ、上下流で行っている関係工事との連絡を密にしながら各現場の排水調整を行い実施しています。

施工業者の皆様には毎日、天気予報を確認していただきながら、丁寧に現場を進めていただいているところです。



## 安全パトロールの実施

令和4年12月15日～16日の2日間、当事業所が春日井市、小牧市、犬山市で実施中の5件の工事について、名古屋北労働基準監督署、江南労働基準監督署の担当官を迎え、各現場の代理人、東海農政局の職員による安全パトロールを実施しました。

参加者が各現場を丁寧に点検した後、労働基準監督署担当官から今後の作業に向け、高所作業での墜落防止、作業員と重機の接触防止に係る留意事項等のアドバイスをいただき今後一層の安全確保に役立てることとしました。



現場代理人による作業状況等の説明

## 編集・発行

リフレッシュ濃尾用水・編集事務局

紙面の内容に限らず、農業農村整備事業に興味のある方は、お気軽にお問い合わせ下さい。

農林水産省 東海農政局 新濃尾農地防災事業所 (しんのうびのうちぼうさいじぎょうしょ)  
(〒491-0903 愛知県一宮市八幡5-1-14 TEL0586-47-7720)

### 【Webサイトアドレス】

☆新濃尾農地防災事業所:

<https://www.maff.go.jp/tokai/noson/shinnobi/>

☆農林水産省: <https://www.maff.go.jp/>

☆東海農政局: <https://www.maff.go.jp/tokai/>

ご意見・ご質問はホームページの  
お問い合わせフォームから!

新濃尾事業所PR動画を公開しています。

☆第3弾☆

農業土木女子「ドボジョ」の現場

<https://www.youtube.com/watch?v=Ej-VNwvytg>



☆第4弾☆

都市的地域における  
農業用水路の改修工事

<https://www.youtube.com/watch?v=h9nua5WXiPU>



新濃尾農地防災事業の紹介動画はこちら。

【濃尾平野の農業を守る ～濃尾平野 水と戦い水を活かす～】




<https://www.youtube.com/watch?v=Zel3FWB9nLo>





# 令和4年度の新木津用水路工事実施状況

新濃尾農地防災事業所では、都市化の進行等に伴い増加した排水による農地や宅地等への湛水被害を軽減するために、新木津用水路の断面を大きくするなどの工事を行っています。  
 水路本体の工事は、農業用水の使用が無く、雨の少ない非出水期(主に10月から3月まで)の間に行っています。  
 総延長10.6kmのうち、令和3年度までに約7.1kmの工事が完成しました。  
 令和4年度も安全対策に加え、新型コロナウイルス感染症対策をしながら約1.0kmの工事を実施しています。

凡	例
	令和3年度まで
	令和4年度
	令和5年度以降




工事期間中は、工事車両の通行、交通規制等で地域住民の皆様にはご不便をおかけいたしますが、ご協力よろしくお願いします。

**【工事場所】**  
春日井市高山町、大手田西町及び朝宮町地内  
約261m(田西橋周辺～高山橋周辺)

**【工事期間】**  
令和2年6月～令和5年5月

**【工事概要】**  
令和4年度については、未完了の田西橋下部の約16mと、橋の上下流部約17m区間の水路の改修を実施しています。




田西橋下U形水路の施工状況

**①春日井高山工区(その1)改修工事**

**【工事場所】**  
小牧市東田中地内  
約183m(西寺田橋周辺～南新田橋周辺)

**【工事期間】**  
令和3年9月～令和5年5月

**【工事概要】**  
令和4年度については、未完了の御屋敷橋下流の約88m区間の水路の改修を実施しています。




ブロック積の施工状況

**③小牧東田中工区(その2)改修工事**

**【工事場所】**  
小牧市岩崎地内  
約63m(筋違橋下流から名鉄高架下付近)

**【工事期間】**  
令和4年6月～令和5年3月

**【工事概要】**  
周辺の家屋等への影響等に配慮しながら「リフトローラー工法」にて水路の改修を実施しています。



底版コンクリート部の施工状況

**⑤小牧岩崎工区その3工事**



**②春日井大手工区その3工事**

**【工事場所】**  
春日井市大手町地内  
約165m(木戸橋周辺、大平橋周辺)

**【工事期間】**  
令和4年7月～令和5年3月

**【工事概要】**  
周辺の家屋等への影響に配慮しながら「リフトローラー工法」等にて水路の改修を実施しています。



リフトローラーによる施工状況

**④小牧東田中工区その4工事**

**【工事場所】**  
小牧市東田中地内  
約74m(御屋敷橋上流)

**【工事期間】**  
令和4年7月～令和5年3月

**【工事概要】**  
1級河川薬師川との共用区間において、水路断面を掘削・拡大し、ブロック積護岸と底版コンクリートにて水路の改修を実施しています。




ブロック積の施工状況

**⑥小牧岩崎工区その7工事**

**【工事場所】**  
小牧市岩崎及び久保新町地内  
約145m(岩崎橋下流及び観音橋下流)

**【工事期間】**  
令和4年6月～令和5年3月

**【工事概要】**  
周辺の家屋等への影響に配慮しながら「リフトローラー工法」にて水路の改修を実施しています。




底版コンクリート部の施工状況

**⑦小牧久保工区(その4)改修工事**

**【工事場所】**  
小牧市久保一色及び犬山市楽田青塚及び字中唐曾地内  
約142m(御伊勢橋周辺～四重橋周辺)

**【工事期間】**  
令和3年6月～令和5年3月

**【工事概要】**  
周辺の家屋等への影響を考慮し、令和3年度は「オープンビット工法」にて水路の改修を行い、令和4年度は付帯工を主に実施しています。



管理用進入路の出来形確認状況

**【工法説明】**  
 ○リフトローラー工法  
 コンクリート水路製品を設置する際、自走の機械で設置箇所まで運び据付まで行う工法  
 ○オープンビット工法  
 水路(製品を問わない)を設置する際、鋼矢板土留等に代わる開削型自走式土留工法