

作物統計調査

令和7年産水稻の作付面積及び10月25日現在の予想収穫量

令和7年産主食用米収穫量（生産者が使用しているふるい目幅ベース）は前年に比べ2万4,100トンの増加

【調査結果の概要】

東海3県（岐阜県、愛知県及び三重県）における令和7年産の水稻の10月25日現在の生産者が使用しているふるい目幅1.80mm及び1.85mmベースの予想収穫量（主食用）※1は35万1,700tで、前年産に比べ2万4,100t増加と見込まれる。

※1 生産者が使用しているふるい目幅1.80mm及び1.85mmベースのふるい上米

これは、作付面積（主食用）が7万2,300haで、前年産に比べ3,200ha増加となったことに加え、10月25日現在における東海3県の10a当たり予想収量（生産者が使用しているふるい目幅ベース）は487kgで、前年産に比べ12kg増加と見込まれるためである。

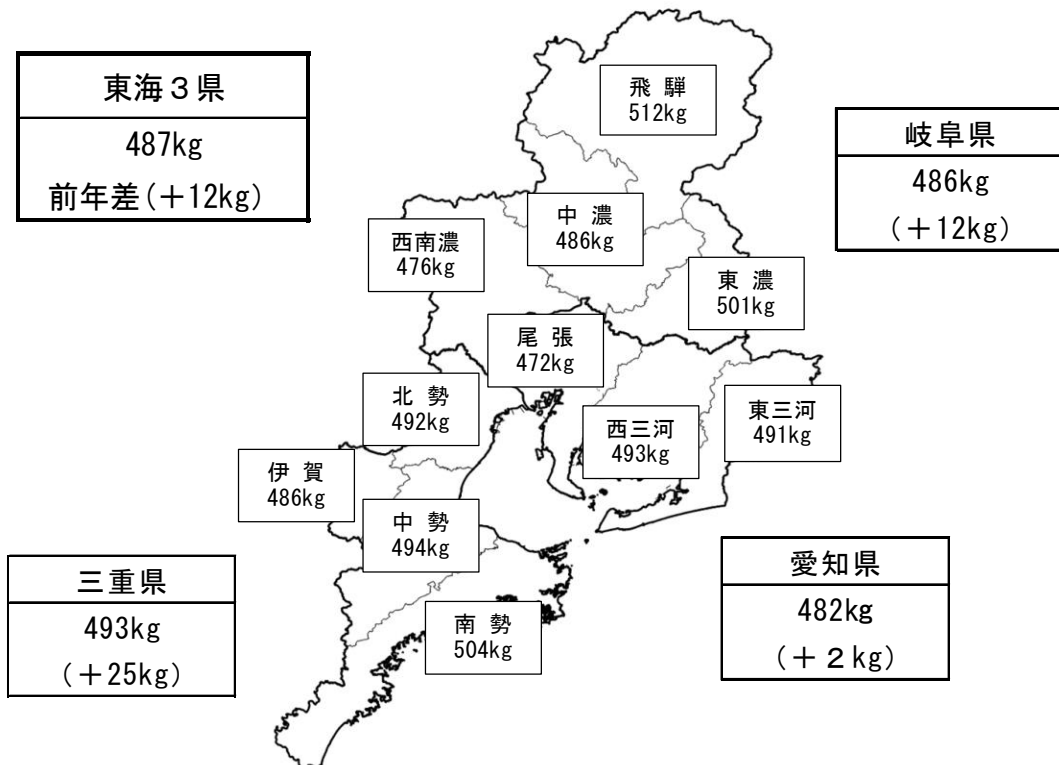
東海3県の作況単収指数は103と見込まれる。

参考

令和7年産の水稻の10月25日現在のふるい目幅1.70mmベースの予想収穫量（主食用）※2は36万2,300tで、前年産に比べ2万4,500t増加と見込まれる。

※2 生産者が使用しているふるい目幅1.80mm及び1.85mmベースのふるい下米を含む。

図1 県・作柄表示地帯別10a当たり予想収量
（生産者が使用しているふるい目幅ベース）（10月25日現在）



- 作付面積（主食用）とは、青刈り面積を含めた水稻全体の作付面積から、備蓄米、加工用米、新規需要米等の作付面積（9月15日時点）を除いた面積である（15ページの【参考1】参照）。
- 10a当たり収量及び収穫量（主食用（生産者ふるい上米））は、生産者が使用しているふるい目幅で選別された玄米の重量である（令和7年産は予想）。
- 10a当たり収量及び収穫量（主食用（生産者ふるい下米含む））は、ふるい目幅1.70mmで選別された玄米の重量である（令和7年産は予想）。
- 10a当たり予想収量及び予想収穫量は、収穫を終えた地域では刈取り実測による結果であるが、一部収穫を終えていない地域ではもみ数等を実測し、その後の登熟については気象が平年並みに推移するものとして推定した結果である。したがって、今後の気象条件等により変動することがある。

◎ 累年データ

水稻の年次別推移

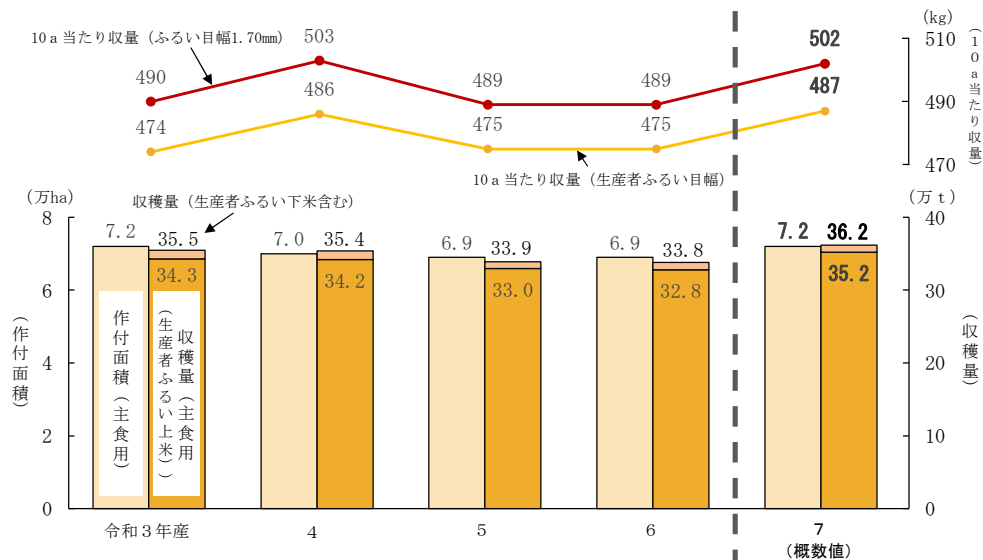
1 東海3県（岐阜県、愛知県及び三重県の計）

| 年 産 | 作付面積 (主食用) | 生産者が使用しているふるい目幅で選別 | | | ふるい目幅1.70mmで選別 | | | 作況 単収 指数 |
|------------|---------------|--------------------|------|-------------------------------|----------------|------|---------------------------------|----------------|
| | | 10a 当たり 収 量 | 対前年比 | 収 穫 量 (主食用 (生産者 ふるい上米)) | 10a 当たり 収 量 | 対前年比 | 収 穫 量 (主食用 (生産者 ふるい下米含む)) | |
| | ha | kg | % | t | kg | % | t | |
| 平成28年産 | 75,600 | 501 | 104 | 379,000 | 511 | 104 | 386,500 | 103 |
| 29 | 74,900 | 484 | 97 | 361,700 | 494 | 97 | 369,700 | 98 |
| 30 | 75,300 | 482 | 100 | 363,100 | 493 | 100 | 371,200 | 99 |
| 令和元 | 75,000 | 476 | 99 | 356,600 | 486 | 99 | 364,100 | 99 |
| 2 | 74,500 | 462 | 97 | 344,300 | 480 | 99 | 357,900 | 96 |
| 3 | 72,400 | 474 | 103 | 343,100 | 490 | 102 | 355,100 | 99 |
| 4 | 70,300 | 486 | 103 | 341,600 | 503 | 103 | 353,500 | 102 |
| 5 | 69,300 | 475 | 98 | 329,700 | 489 | 97 | 338,600 | 100 |
| 6 | 69,100 | 475 | 100 | 327,600 | 489 | 100 | 337,800 | 100 |
| 7 (概数値) | 72,300 | 487 | 103 | 351,700 | 502 | 103 | 362,300 | 103 |

資料：農林水産省統計部『作物統計』（以下、4まで同じ。）

- 前年産まで収穫量（主食用）として公表していたふるい目幅1.70mmの収穫量（主食用）は、令和7年産以降、収穫量（主食用（生産者ふるい下米含む））と表記することとした。
- 生産者が使用しているふるい目幅は、平成28年産から令和元年産までは東海3県では共通で1.80mm、令和2年産以降は県ごとに、最も多い使用割合の目幅（岐阜県は1.80mm、愛知県及び三重県は1.85mm）としている。
- 作況単収指数は、10a 当たり収量の前年産までの5か年中3年平均（最高、最低除く）に対する10a 当たり収量の比率である。また、平成28年産から令和元年産までの作況単収指数は1.70mmのふるい目幅で選別された玄米を基に算出し、令和2年産以降の作況単収指数は生産者が使用しているふるい目幅ベースで算出した数値である。

水稻の作付面積（主食用）、10a 当たり収量及び収穫量の推移（東海3県）



2 岐阜県

| 年 産 | 作付面積 (主食用) | 生産者が使用しているふるい目幅で選別 (1.80mm) | | | ふるい目幅1.70mmで選別 | | | 作況 単収 指数 |
|------------|---------------|--------------------------------|------|-------------------------------|-----------------|------|---------------------------------|----------------|
| | | 10 a 当たり 収 量 | 対前年比 | 収 穫 量 (主食用 (生産者 ふるい上米)) | 10 a 当たり 収 量 | 対前年比 | 収 穫 量 (主食用 (生産者 ふるい下米含む)) | |
| | ha | kg | % | t | kg | % | t | |
| 平成28年産 | 21,700 | 476 | 101 | 103,300 | 486 | 101 | 105,500 | 100 |
| 29 | 21,500 | 479 | 101 | 103,000 | 488 | 100 | 104,900 | 100 |
| 30 | 21,500 | 465 | 97 | 100,000 | 478 | 98 | 102,800 | 99 |
| 令和元 | 21,400 | 473 | 102 | 101,200 | 482 | 101 | 103,100 | 100 |
| 2 | 21,400 | 459 | 97 | 98,200 | 470 | 98 | 100,600 | 97 |
| 3 | 20,700 | 466 | 102 | 96,500 | 478 | 102 | 98,900 | 99 |
| 4 | 20,000 | 477 | 102 | 95,400 | 487 | 102 | 97,400 | 102 |
| 5 | 19,700 | 476 | 100 | 93,800 | 484 | 99 | 95,300 | 102 |
| 6 | 19,600 | 474 | 100 | 92,900 | 483 | 100 | 94,700 | 100 |
| 7 (概数値) | 20,800 | 486 | 103 | 101,100 | 496 | 103 | 103,200 | 103 |

3 愛知県

| 年 産 | 作付面積 (主食用) | 生産者が使用しているふるい目幅で選別 (1.85mm) | | | ふるい目幅1.70mmで選別 | | | 作況 単収 指数 |
|------------|---------------|--------------------------------|------|-------------------------------|-----------------|------|---------------------------------|----------------|
| | | 10 a 当たり 収 量 | 対前年比 | 収 穫 量 (主食用 (生産者 ふるい上米)) | 10 a 当たり 収 量 | 対前年比 | 収 穫 量 (主食用 (生産者 ふるい下米含む)) | |
| | ha | kg | % | t | kg | % | t | |
| 平成28年産 | 26,900 | 512 | 103 | 137,700 | 521 | 104 | 140,100 | 103 |
| 29 | 26,600 | 503 | 98 | 133,800 | 512 | 98 | 136,200 | 100 |
| 30 | 26,700 | 489 | 97 | 130,600 | 499 | 97 | 133,200 | 97 |
| 令和元 | 26,600 | 490 | 100 | 130,300 | 499 | 100 | 132,700 | 99 |
| 2 | 26,400 | 469 | 96 | 123,800 | 490 | 98 | 129,400 | 96 |
| 3 | 25,800 | 480 | 102 | 123,800 | 496 | 101 | 128,000 | 99 |
| 4 | 25,200 | 488 | 102 | 123,000 | 505 | 102 | 127,300 | 102 |
| 5 | 24,700 | 468 | 96 | 115,600 | 480 | 95 | 118,600 | 98 |
| 6 | 25,000 | 480 | 103 | 120,000 | 497 | 104 | 124,300 | 101 |
| 7 (概数値) | 25,700 | 482 | 100 | 123,900 | 498 | 100 | 128,000 | 101 |

4 三重県

| 年 産 | 作付面積 (主食用) | 生産者が使用しているふるい目幅で選別 (1.85mm) | | | ふるい目幅1.70mmで選別 | | | 作況 単収 指数 |
|------------|---------------|--------------------------------|------|-------------------------------|-----------------|------|---------------------------------|----------------|
| | | 10 a 当たり 収 量 | 対前年比 | 収 穫 量 (主食用 (生産者 ふるい上米)) | 10 a 当たり 収 量 | 対前年比 | 収 穫 量 (主食用 (生産者 ふるい下米含む)) | |
| | ha | kg | % | t | kg | % | t | |
| 平成28年産 | 27,000 | 511 | 107 | 138,000 | 522 | 107 | 140,900 | 105 |
| 29 | 26,800 | 466 | 91 | 124,900 | 480 | 92 | 128,600 | 95 |
| 30 | 27,100 | 489 | 105 | 132,500 | 499 | 104 | 135,200 | 100 |
| 令和元 | 26,900 | 465 | 95 | 125,100 | 477 | 96 | 128,300 | 97 |
| 2 | 26,700 | 458 | 98 | 122,300 | 479 | 100 | 127,900 | 98 |
| 3 | 25,900 | 474 | 103 | 122,800 | 495 | 103 | 128,200 | 102 |
| 4 | 25,200 | 489 | 103 | 123,200 | 511 | 103 | 128,800 | 106 |
| 5 | 24,900 | 483 | 99 | 120,300 | 501 | 98 | 124,700 | 103 |
| 6 | 24,500 | 468 | 97 | 114,700 | 485 | 97 | 118,800 | 99 |
| 7 (概数値) | 25,700 | 493 | 105 | 126,700 | 510 | 105 | 131,100 | 104 |

水稲玄米のふるい目幅別重量分布状況、10a 当たり収量及び収穫量（主食用）

生産者等が販売するために使用しているふるい目幅は、地域、品種等により異なるため、参考として刈取り済みの地域について、ふるい目幅別の重量割合の概数値並びにふるい目幅別 10a 当たり収量及び収穫量（主食用）の概数値を示すと次のとおりである。

本調査では、農産物規格規程に定める三等以上の玄米の重量を把握しており、未熟粒・被害粒等の混入が多く農産物規格規程に定める三等の品位に達しない場合は、再選別を行っており、その選別後の値を含んでいる。

表 1 ふるい目幅別重量分布状況の推移（東海 3 県）

| 年 産 | 計 | 単位：% | | | | | |
|------------|-------|----------------------|---------------|---------------|---------------|---------------|---------------|
| | | 1.70mm以上 1.75mm未満 | 1.75 ～1.80 | 1.80 ～1.85 | 1.85 ～1.90 | 1.90 ～2.00 | 2.00mm 以 上 |
| 令和 2 年産 | 100.0 | 0.9 | 1.4 | 2.0 | 2.4 | 11.0 | 82.3 |
| 3 | 100.0 | 0.8 | 1.3 | 1.8 | 2.3 | 11.3 | 82.5 |
| 4 | 100.0 | 0.9 | 1.3 | 1.6 | 2.3 | 8.2 | 85.7 |
| 5 | 100.0 | 0.7 | 1.0 | 1.3 | 1.8 | 6.7 | 88.5 |
| 6 | 100.0 | 0.7 | 1.2 | 1.6 | 2.1 | 8.7 | 85.7 |
| 7（概数値） | 100.0 | 0.9 | 1.3 | 1.7 | 2.7 | 10.7 | 82.7 |
| 対前年差（ポイント） | 0.0 | 0.2 | 0.1 | 0.1 | 0.6 | 2.0 | △ 3.0 |

注：ふるい目幅別重量分布とは、それぞれのふるい目幅毎の玄米重量の割合である（以下、表 4 において同じ。）。

表 2 ふるい目幅別 10a 当たり収量及び収穫量（主食用）の推移（東海 3 県）

| 年 産 | 単位 | 単位：% | | | | | | |
|------------|--------------------|---------------|---------------|---------------|---------------|---------------|---------------|---------|
| | | 1.70mm 以 上 | 1.75mm 以 上 | 1.80mm 以 上 | 1.85mm 以 上 | 1.90mm 以 上 | 2.00mm 以 上 | |
| 令和 2 年産 | 10a 当たり収量 | kg | 480 | 476 | 469 | 459 | 448 | 395 |
| | 収穫量（主食用） | t | 357,900 | 354,700 | 349,700 | 342,500 | 333,900 | 294,600 |
| 3 | 10a 当たり収量 | kg | 490 | 486 | 480 | 471 | 460 | 404 |
| | 収穫量（主食用） | t | 355,100 | 352,300 | 347,600 | 341,300 | 333,100 | 293,000 |
| 4 | 10a 当たり収量 | kg | 503 | 498 | 492 | 484 | 472 | 431 |
| | 収穫量（主食用） | t | 353,500 | 350,300 | 345,700 | 340,100 | 331,900 | 302,900 |
| 5 | 10a 当たり収量 | kg | 489 | 486 | 481 | 474 | 466 | 433 |
| | 収穫量（主食用） | t | 338,600 | 336,200 | 332,800 | 328,400 | 322,300 | 299,700 |
| 6 | 10a 当たり収量 | kg | 489 | 486 | 480 | 472 | 462 | 419 |
| | 収穫量（主食用） | t | 337,800 | 335,400 | 331,400 | 326,000 | 318,900 | 289,500 |
| 7 （概数値） | 10a 当たり収量 | kg | 502 | 497 | 491 | 485 | 472 | 418 |
| | 収穫量（主食用） | t | 362,300 | 359,300 | 354,600 | 350,200 | 340,400 | 301,300 |
| | 対前年比 （収穫量（主食用）） | % | 107 | 107 | 107 | 107 | 107 | 104 |

【調査結果】

1 東海3県

(1) 作付面積（主食用）

令和7年産水稻の作付面積（青刈り面積を含む。）から、備蓄米、加工用米、新規需要米等の作付面積を除いた主食用作付面積は7万2,300haで、前年産に比べ3,200ha増加となった。

(2) 作柄概況（生産者が使用しているふるい目幅ベース）

10月25日現在における東海3県の10a当たり予想収量（生産者が使用しているふるい目幅ベース）は、487kg（前年産に比べ+12kg）と見込まれる。

岐阜県は486kg（前年産に比べ+12kg）、愛知県は482kg（同+2kg）、三重県は493kg（同+25kg）と見込まれる。

(3) 予想収穫量（主食用（生産者ふるい上米））

主食用作付面積に10a当たり予想収量（生産者が使用しているふるい目幅ベース）を乗じた予想収穫量（主食用（生産者ふるい上米））は35万1,700t（前年産に比べ2万4,100t増加）と見込まれる。

(4) 作況単収指数

東海3県の作況単収指数は103と見込まれる。

(5) 玄米品位の状況

水稻作況標本筆の刈取試料（生産者が使用しているふるい目幅で選別した玄米）の玄米品位の状況は、白未熟粒7.5%、死米0.8%、胴割粒1.8%、着色粒0.4%となっている。

参考

ふるい目幅1.70mmベースの予想収穫量（主食用（生産者ふるい下米含む））は36万2,300t（前年産に比べ2万4,500t増加）と見込まれる。

- 作況単収指数は、生産者が使用しているふるい目幅ベースで算出した10a当たり収量の前年産までの5か年中3年平均（最高、最低除く）に対する10a当たり収量の比率である。

表3 令和7年産水稻の作付面積（主食用）及び10月25日現在の予想収穫量

| 区 分 | 作付面積（主食用） | | | 生産者が使用しているふるい目幅で選別 | | | | | |
|---------|-----------|---------|-----|--------------------|-------------|---------------------------|---------|-----|-----|
| | 実 数 ① | 前年産との比較 | | 10 a 当たり 予想収量 | | 予想収穫量 (主食用 (生産者ふるい上米)) | | | |
| | | 対 差 | 対 比 | 実 数 ② | 前年産との 比較 | 実 数 ③=①×② | 前年産との比較 | | |
| | | | | | | | 対 差 | 対 比 | 対 比 |
| ha | ha | % | kg | % | t | t | % | | |
| 東 海 3 県 | 72,300 | 3,200 | 105 | 487 | 103 | 351,700 | 24,100 | 107 | |
| 岐 阜 県 | 20,800 | 1,200 | 106 | 486 | 103 | 101,100 | 8,200 | 109 | |
| 愛 知 県 | 25,700 | 700 | 103 | 482 | 100 | 123,900 | 3,900 | 103 | |
| 三 重 県 | 25,700 | 1,200 | 105 | 493 | 105 | 126,700 | 12,000 | 110 | |

| 区 分 | ふるい目幅1.70mmで選別 | | | | | | 作況 単収 指数 |
|---------|------------------|-------------|-----------------------------|---------|-----|-----|----------------|
| | 10 a 当たり 予想収量 | | 予想収穫量 (主食用 (生産者ふるい下米含む)) | | | | |
| | 実 数 ④ | 前年産との 比較 | 実 数 ⑤=①×④ | 前年産との比較 | | | |
| | | | | 対 差 | 対 比 | 対 比 | |
| kg | % | t | t | % | | | |
| 東 海 3 県 | 502 | 103 | 362,300 | 24,500 | 107 | 103 | |
| 岐 阜 県 | 496 | 103 | 103,200 | 8,500 | 109 | 103 | |
| 愛 知 県 | 498 | 100 | 128,000 | 3,700 | 103 | 101 | |
| 三 重 県 | 510 | 105 | 131,100 | 12,300 | 110 | 104 | |

- 注：1 作付面積（主食用）（①）とは、青刈り面積を含めた水稻全体の作付面積から、備蓄米、加工用米、新規需要米等の作付面積を除いた面積である。
- 2 生産者が使用しているふるい目幅で選別された10 a 当たり予想収量（②）及び予想収穫量（主食用（生産者ふるい上米））（③）は、生産者が使用しているふるい目幅で選別された玄米の重量である。
- 3 生産者が使用しているふるい目幅で選別された10 a 当たり予想収量（②）については、県ごとに、過去5か年に生産者が使用したふるい目幅の分布において、最も多い使用割合の目幅（岐阜県は1.80mm、愛知県及び三重県は1.85mm）で選別された玄米を基に算出した数値である。
- 4 10 a 当たり予想収量（④）及び予想収穫量（主食用（生産者ふるい下米含む））（⑤）は、1.70mmのふるい目幅で選別された玄米の重量である。
- 5 予想収穫量（主食用（生産者ふるい上米））（③）及び予想収穫量（主食用（生産者ふるい下米を含む））（⑤）については、県ごとの積上げ値であるため、表頭の計算は一致しない場合がある。
- 6 作況単収指数は、生産者が使用しているふるい目幅ベースで算出した10 a 当たり収量の前年産までの5か年中3年平均（最高、最低除く）に対する10 a 当たり収量の比率である。

表4 令和7年産ふるい目幅別重量分布状況（10月25日現在）

単位：%

| 区 分 | | 計 | 1.70mm以上 1.75mm未満 | 1.75 ～1.80 | 1.80 ～1.85 | 1.85 ～1.90 | 1.90 ～2.00 | 2.00mm 以 上 |
|-------------------|------------|-------|----------------------|---------------|---------------|---------------|---------------|---------------|
| 東 海 3 県 | 重量割合 | 100.0 | 0.9 | 1.3 | 1.7 | 2.7 | 10.7 | 82.7 |
| | 前年値 | 100.0 | 0.7 | 1.2 | 1.6 | 2.1 | 8.7 | 85.7 |
| | 対前年差（ポイント） | 0.0 | 0.2 | 0.1 | 0.1 | 0.6 | 2.0 | △ 3.0 |
| 岐 阜 県 (1.80mm) | 重量割合 | 100.0 | 0.8 | 1.2 | 1.4 | 2.9 | 10.1 | 83.6 |
| | 前年値 | 100.0 | 0.7 | 1.2 | 1.2 | 2.6 | 9.6 | 84.7 |
| | 対前年差（ポイント） | 0.0 | 0.1 | 0.0 | 0.2 | 0.3 | 0.5 | △ 1.1 |
| 愛 知 県 (1.85mm) | 重量割合 | 100.0 | 0.7 | 1.1 | 1.7 | 2.3 | 10.0 | 84.2 |
| | 前年値 | 100.0 | 0.6 | 1.2 | 1.7 | 1.7 | 6.7 | 88.1 |
| | 対前年差（ポイント） | 0.0 | 0.1 | △ 0.1 | 0.0 | 0.6 | 3.3 | △ 3.9 |
| 三 重 県 (1.85mm) | 重量割合 | 100.0 | 1.0 | 1.5 | 2.0 | 2.9 | 11.9 | 80.7 |
| | 前年値 | 100.0 | 0.7 | 1.1 | 1.7 | 2.1 | 10.0 | 84.4 |
| | 対前年差（ポイント） | 0.0 | 0.3 | 0.4 | 0.3 | 0.8 | 1.9 | △ 3.7 |

注：1 10月25日現在までに刈取り・調製が終了した作況標本筆のデータにより取りまとめたものであり、次回公表において数値が変動することがある（以下、表6まで同じ。）。

2 県名の下に記載されている括弧内の数値は、県ごとに、過去5か年に生産者が使用したふるい目幅の分布において、最も多い使用割合の目幅（岐阜県は1.80mm、愛知県及び三重県は1.85mm）である（以下、表6まで同じ。）。

表5 令和7年産ふるい目幅別10a当たり収量及び収穫量（主食用）（10月25日現在）

| 区 分 | | 単位 | 1.70mm 以 上 | 1.75mm 以 上 | 1.80mm 以 上 | 1.85mm 以 上 | 1.90mm 以 上 | 2.00mm 以 上 |
|-------------------|------------|----|---------------|---------------|---------------|---------------|---------------|---------------|
| 東 海 3 県 | 10 a 当たり収量 | kg | 502 | 497 | 491 | 485 | 472 | 418 |
| | 収穫量（主食用） | t | 362,300 | 359,300 | 354,600 | 350,200 | 340,400 | 301,300 |
| 岐 阜 県 (1.80mm) | 10 a 当たり収量 | kg | 496 | 492 | 486 | 479 | 465 | 415 |
| | 収穫量（主食用） | t | 103,200 | 102,400 | 101,100 | 99,600 | 96,600 | 86,100 |
| 愛 知 県 (1.85mm) | 10 a 当たり収量 | kg | 498 | 495 | 489 | 482 | 472 | 421 |
| | 収穫量（主食用） | t | 128,000 | 127,100 | 125,700 | 123,900 | 120,900 | 108,000 |
| 三 重 県 (1.85mm) | 10 a 当たり収量 | kg | 510 | 504 | 496 | 493 | 478 | 417 |
| | 収穫量（主食用） | t | 131,100 | 129,800 | 127,800 | 126,700 | 122,900 | 107,200 |

表6 令和7年産水稻の作況標本筆の10a当たり収量の分布状況（10月25日現在）

単位：％

| 区分 | 計 | 100kg未満 | 100～200 | 200～300 | 300～400 | 400～500 | 500～600 | 600～700 | 700～800 | 800kg以上 | |
|-----------------|------------|---------|---------|---------|---------|---------|---------|---------|---------|---------|---|
| 東海3県 | 筆数割合 | 100.0 | - | 0.6 | 4.1 | 12.6 | 31.5 | 42.7 | 7.7 | 0.8 | - |
| | 前年値 | 100.0 | - | 0.6 | 3.0 | 15.9 | 38.6 | 34.5 | 7.0 | 0.4 | - |
| | 対前年差(ポイント) | 0.0 | - | 0.0 | 1.1 | △3.3 | △7.1 | 8.2 | 0.7 | 0.4 | - |
| 岐阜県 (1.80mm) | 筆数割合 | 100.0 | - | 0.7 | 3.0 | 16.3 | 28.9 | 40.0 | 11.1 | - | - |
| | 前年値 | 100.0 | - | - | 2.0 | 17.5 | 40.9 | 32.5 | 7.1 | - | - |
| | 対前年差(ポイント) | 0.0 | - | 0.7 | 1.0 | △1.2 | △12.0 | 7.5 | 4.0 | - | - |
| 愛知県 (1.85mm) | 筆数割合 | 100.0 | - | 0.6 | 5.0 | 7.5 | 34.4 | 49.4 | 3.1 | - | - |
| | 前年値 | 100.0 | - | - | 4.6 | 13.2 | 35.1 | 38.5 | 8.6 | - | - |
| | 対前年差(ポイント) | 0.0 | - | 0.6 | 0.4 | △5.7 | △0.7 | 10.9 | △5.5 | - | - |
| 三重県 (1.85mm) | 筆数割合 | 100.0 | - | 0.5 | 4.1 | 14.2 | 31.0 | 39.1 | 9.1 | 2.0 | - |
| | 前年値 | 100.0 | - | 1.5 | 2.5 | 17.1 | 39.7 | 32.7 | 5.5 | 1.0 | - |
| | 対前年差(ポイント) | 0.0 | - | △1.0 | 1.6 | △2.9 | △8.7 | 6.4 | 3.6 | 1.0 | - |

注：10a当たり収量は、生産者が使用しているふるい目幅で選別された玄米の重量である。

図2 令和7年産水稻の作況標本筆の10a当たり収量の分布状況（東海3県）
（生産者が使用しているふるい目幅ベース）（10月25日現在）

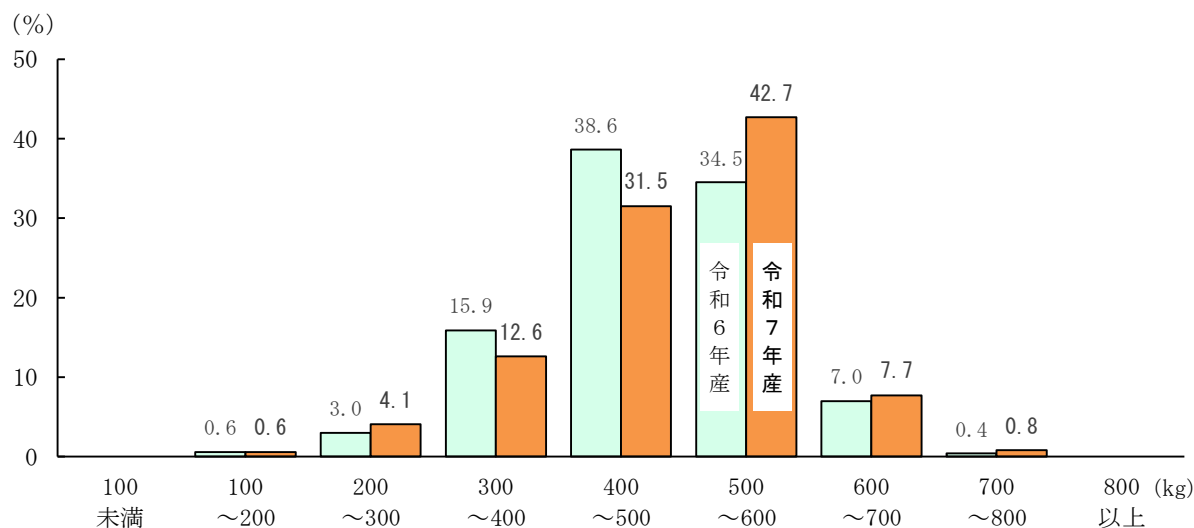


表7 令和7年産水稻の玄米品位の状況（10月25日現在）

単位：％

| 区分 | 白未熟粒 | 死米 | 胴割粒 | 着色粒 |
|------|------|-----|-----|-----|
| 東海3県 | 7.5 | 0.8 | 1.8 | 0.4 |
| 岐阜県 | 6.3 | 0.7 | 3.1 | 0.4 |
| 愛知県 | 7.8 | 0.7 | 1.7 | 0.5 |
| 三重県 | 8.3 | 0.9 | 0.7 | 0.3 |

注：1 水稻作況標本筆の刈取試料（生産者が使用しているふるい目幅で選別した玄米）を、筆ごとに穀粒判別器を用いて品位分析を行い、その結果を集計したものであり、調製のうえ販売される玄米の品位とは異なる。
2 白未熟粒は白色不透明な部分の大きさが粒平面の1/2以上のものである粒、死米は粉状質で光沢がないものが2/3以上を占める粒、胴割粒は粒平面に横一条の亀裂がすっきり通っている粒、着色粒は着色部分の大きさが直径1mm以上かつ粒表面の2/3以下のものである粒をいう。
3 品位分析が完了した筆の結果であり、次回公表において数値が変動することがある。

2 岐阜県

(1) 作付面積

令和7年産水稻の主食用作付面積は2万800ha（前年産に比べ1,200ha増加）となった。

(2) 作柄概況

10月25日現在における岐阜県の10a当たり予想収量（生産者が使用しているふるい目幅（1.80mm）ベース）は486kg（前年産に比べ+12kg）と見込まれる。

これは、全もみ数が前年に比べやや多くなったことに加えて、登熟（千もみ当たり収量）もおおむね順調に推移していると思込まれるためである。

なお、作柄表示地帯別には、西南濃は476kg（前年産に比べ+16kg）、中濃は486kg（同+13kg）、東濃は501kg（同+8kg）、飛騨は512kg（同△1kg）と見込まれる。

(3) 予想収穫量

主食用作付面積に10a当たり予想収量（生産者が使用しているふるい目幅ベース）を乗じた予想収穫量（主食用（生産者ふるい上米））は10万1,100t（前年産に比べ8,200t増加）と見込まれる。

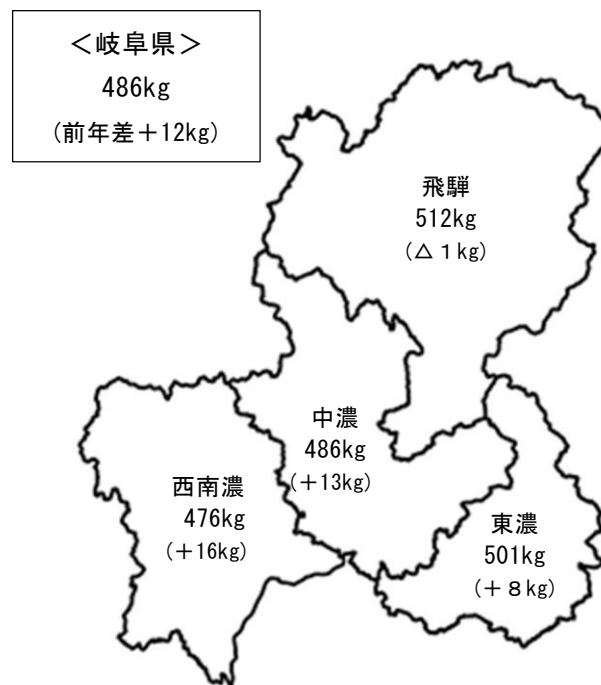
(4) 作況単収指数

岐阜県の作況単収指数は103と見込まれる。

(5) 玄米品位の状況

水稻作況標本筆の刈取り試料（生産者が使用しているふるい目幅で選別した玄米）の玄米品位の状況は、白未熟粒6.3%、死米0.7%、胴割粒3.1%、着色粒0.4%となっている。

図3 作柄表示地帯別10a当たり予想収量
（生産者が使用しているふるい目幅ベース）
（10月25日現在）



参考

ふるい目幅1.70mmベースの予想収穫量（主食用（生産者ふるい下米含む））は10万3,200t（前年産に比べ8,500t増加）と見込まれる。

3 愛知県

(1) 作付面積

令和7年産水稻の主食用作付面積は2万5,700ha(前年産に比べ700ha増加)となった。

(2) 作柄概況

10月25日現在における愛知県の10a当たり予想収量(生産者が使用しているふるい目幅(1.85mm)ベース)は482kg(前年産に比べ+2kg)と見込まれる。

これは、全もみ数が前年に比べやや多くなったことに加えて、登熟(千もみ当たり収量)もおおむね順調に推移していると見込まれるためである。

なお、作柄表示地帯別には、尾張は472kg(前年産に比べ Δ 2kg)、西三河は493kg(同+3kg)、東三河は491kg(同+11kg)と見込まれる。

(3) 予想収穫量

主食用作付面積に10a当たり予想収量(生産者が使用しているふるい目幅ベース)を乗じた予想収穫量(主食用(生産者ふるい上米))は12万3,900t(前年産に比べ3,900t増加)と見込まれる。

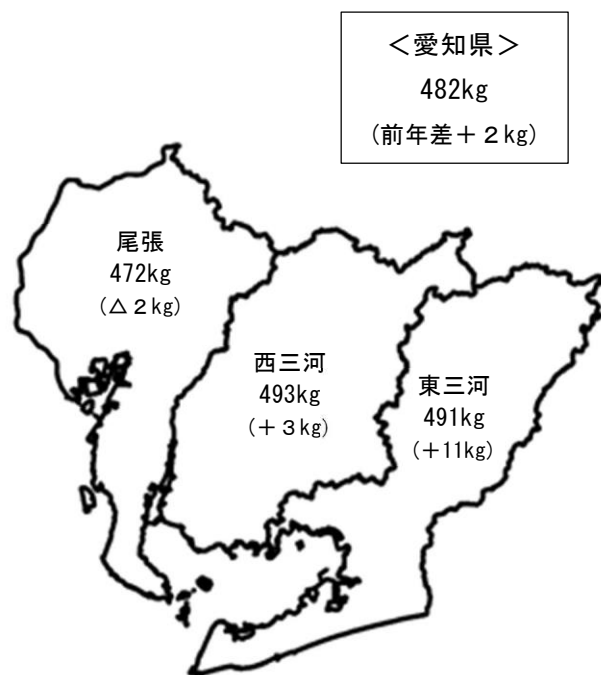
(4) 作況単収指数

愛知県の作況単収指数は101と見込まれる。

(5) 玄米品位の状況

水稻作況標本筆の刈取り試料(生産者が使用しているふるい目幅で選別した玄米)の玄米品位の状況は、白未熟粒7.8%、死米0.7%、胴割粒1.7%、着色粒0.5%となっている。

図4 作柄表示地帯別10a当たり予想収量
(生産者が使用しているふるい目幅ベース)
(10月25日現在)



参考

ふるい目幅1.70mmベースの予想収穫量(主食用(生産者ふるい下米含む))は12万8,000t(前年産に比べ3,700t増加)と見込まれる。

4 三重県

(1) 作付面積

令和7年産水稻の主食用作付面積は2万5,700ha（前年産に比べ1,200ha増加）となった。

(2) 作柄概況

10月25日現在における三重県の10aあたり予想収量（生産者が使用しているふるい目幅（1.85mm）ベース）は493kg（前年産に比べ+25kg）と見込まれる。

これは、全もみ数が前年に比べ多くなったことに加えて、登熟（千もみ当たり収量）は一部地域で不稔もみの発生により前年を下回る見込みであるものの、県全体としてはおおむね順調に推移していると思込まれるためである。

なお、作柄表示地帯別には、北勢は492kg（前年産に比べ+31kg）、中勢は494kg（同+28kg）、南勢は504kg（同+33kg）、伊賀は486kg（同+1kg）と見込まれる。

(3) 予想収穫量

主食用作付面積に10aあたり予想収量（生産者が使用しているふるい目幅ベース）を乗じた予想収穫量（主食用（生産者ふるい上米））は12万6,700t（前年産に比べ1万2,000t増加）と見込まれる。

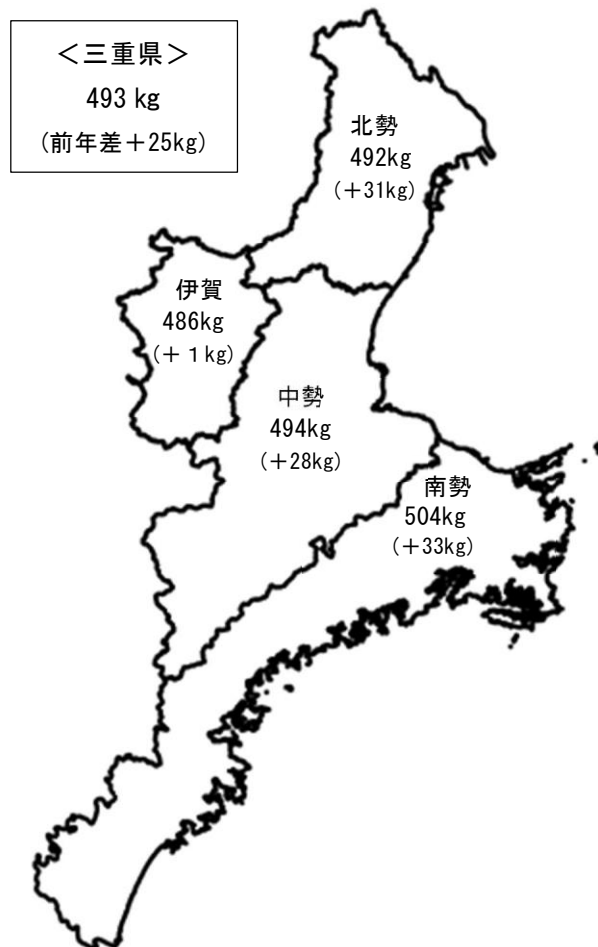
(4) 作況単収指数

三重県の作況単収指数は104と見込まれる。

(5) 玄米品位の状況

水稻作況標本筆の刈取り試料（生産者が使用しているふるい目幅で選別した玄米）の玄米品位の状況は、白未熟粒8.3%、死米0.9%、胴割粒0.7%、着色粒0.3%となっている。

図5 作柄表示地帯別10aあたり予想収量
（生産者が使用しているふるい目幅ベース）
（10月25日現在）



参考

ふるい目幅1.70mmベースの予想収穫量（主食用（生産者ふるい下米含む））は13万1,100t（前年産に比べ1万2,300t増加）と見込まれる。

【統計表】

統計表

ページ

- | | | |
|---|---|----|
| 1 | 令和7年産水稻の作付面積及び10月25日現在の予想収穫量…………… | 13 |
| 2 | 令和7年産水稻の作況標本筆の10 a 当たり収量の分布状況（10月25日現在） | 14 |
| 3 | 令和7年産水稻の作柄表示地帯別玄米重歩合（10月25日現在）…………… | 14 |

利用上の注意

- 1 統計数値については、次の方法によって四捨五入しており、合計値と内訳の計が一致しない場合がある。

| 原 数 | | 6 桁 (10万) | 5 桁 (1 万) | 4 桁 (1,000) | 3 桁以下 (100以下) |
|-------------------|--------------------|--------------|--------------|----------------|------------------|
| 四捨五入する桁数 (下から) | | 2 桁 | | 1 桁 | 四捨五入しない |
| 例 | 四捨五入する前 (原数) | 123,456 | 12,345 | 1,234 | 123 |
| | 四捨五入した数値 (統計数値) | 123,500 | 12,300 | 1,230 | 123 |

- 2 表中に用いた記号は次のとおりである。

- 「0.0」：増減がないもの
- 「－」：事実のないもの
- 「…」：事実不詳又は調査を欠くもの
- 「△」：負数又は減少したもの
- 「nc」：計算不能

- 3 この統計表に記載された数値等を他に転載する場合は、「令和7年産水稻の作付面積及び10月25日現在の予想収穫量」（東海農政局）による旨を記載してください。

1 令和7年産水稻の作付面積及び10月25日現在の予想収穫量

| 区 分 | 作付面積（主食用） | | | 生産者が使用しているふるい目幅で選別 | | | | | | B 予想収穫量 （生産者ふるい下米） | | |
|------|-----------|---------|-----|--------------------|----------------|--------------|---------------------------|-----|--------------|-----------------------|-----|--|
| | | | | 10a当たり予想収量 | | | A 予想収量 （主食用（生産者ふるい上米）） | | | | | |
| | 実 数 ① | 前年産との比較 | | 実 数 ② | 前年産との比較 対 比 | 実 数 ③=①×② | 前年産との比較 | | 実 数 ④=⑥-③ | 前年産との比較 | | |
| | | 対 差 | 対 比 | | | | 対 差 | 対 比 | | 対 差 | 対 比 | |
| | ha | ha | % | kg | % | t | t | % | t | t | % | |
| 東海3県 | 72,300 | 3,200 | 105 | 487 | 103 | 351,700 | 24,100 | 107 | 10,600 | 400 | 104 | |
| 岐阜県 | 20,800 | 1,200 | 106 | 486 | 103 | 101,100 | 8,200 | 109 | 2,100 | 300 | 117 | |
| 西南濃 | … | nc | nc | 476 | 103 | … | nc | nc | … | nc | nc | |
| 中濃 | … | nc | nc | 486 | 103 | … | nc | nc | … | nc | nc | |
| 東濃 | … | nc | nc | 501 | 102 | … | nc | nc | … | nc | nc | |
| 飛騨 | … | nc | nc | 512 | 100 | … | nc | nc | … | nc | nc | |
| 愛知県 | 25,700 | 700 | 103 | 482 | 100 | 123,900 | 3,900 | 103 | 4,100 | △ 200 | 95 | |
| 尾張 | … | nc | nc | 472 | 100 | … | nc | nc | … | nc | nc | |
| 西三河 | … | nc | nc | 493 | 101 | … | nc | nc | … | nc | nc | |
| 東三河 | … | nc | nc | 491 | 102 | … | nc | nc | … | nc | nc | |
| 三重県 | 25,700 | 1,200 | 105 | 493 | 105 | 126,700 | 12,000 | 110 | 4,400 | 300 | 107 | |
| 北勢 | … | nc | nc | 492 | 107 | … | nc | nc | … | nc | nc | |
| 中勢 | … | nc | nc | 494 | 106 | … | nc | nc | … | nc | nc | |
| 南勢 | … | nc | nc | 504 | 107 | … | nc | nc | … | nc | nc | |
| 伊賀 | … | nc | nc | 486 | 100 | … | nc | nc | … | nc | nc | |

| 区 分 | ふるい目幅1.70mmで選別 | | | | | | 作付面積（子実用） | | | 予想収穫量（子実用） | | | 作況 単収 指数 |
|------|----------------|---------|---------|---------------------------------|---------|--------|-----------|---------|---------|--------------|---------|-----|----------------|
| | 10a当たり予想収量 | | | C=A+B 予想収量 （主食用（生産者ふるい下米含む）） | | | 作付面積（子実用） | | | 予想収穫量（子実用） | | | |
| | 実 数 ⑤ | 前年産との比較 | | 実 数 ⑥=①×⑤ | 前年産との比較 | | 実 数 ⑦ | 前年産との比較 | | 実 数 ⑧=⑦×⑤ | 前年産との比較 | | |
| | | 対 比 | 対 差 | | 対 比 | 対 差 | | 対 比 | 対 差 | | 対 比 | | |
| | kg | % | t | t | % | ha | ha | % | t | t | % | | |
| 東海3県 | 502 | 103 | 362,300 | 24,500 | 107 | 74,500 | 2,400 | 103 | 373,700 | 20,800 | 106 | 103 | |
| 岐阜県 | 496 | 103 | 103,200 | 8,500 | 109 | 21,900 | 800 | 104 | 108,600 | 6,700 | 107 | 103 | |
| 西南濃 | 487 | 103 | … | nc | nc | 12,700 | 700 | 106 | 61,800 | 5,300 | 109 | 104 | |
| 中濃 | 495 | 103 | … | nc | nc | 3,710 | 30 | 101 | 18,400 | 700 | 104 | 102 | |
| 東濃 | 513 | 103 | … | nc | nc | 2,930 | 100 | 104 | 15,000 | 900 | 106 | 101 | |
| 飛騨 | 521 | 100 | … | nc | nc | 2,590 | 20 | 101 | 13,500 | 100 | 101 | 102 | |
| 愛知県 | 498 | 100 | 128,000 | 3,700 | 103 | 26,600 | 400 | 102 | 132,500 | 2,300 | 102 | 101 | |
| 尾張 | 485 | 99 | … | nc | nc | 13,000 | 300 | 102 | 63,100 | 1,000 | 102 | 100 | |
| 西三河 | 510 | 100 | … | nc | nc | 9,100 | 60 | 101 | 46,400 | 300 | 101 | 102 | |
| 東三河 | 509 | 102 | … | nc | nc | 4,540 | 150 | 103 | 23,100 | 1,300 | 106 | 103 | |
| 三重県 | 510 | 105 | 131,100 | 12,300 | 110 | 26,000 | 1,100 | 104 | 132,600 | 11,800 | 110 | 104 | |
| 北勢 | 513 | 107 | … | nc | nc | 8,290 | 320 | 104 | 42,500 | 4,200 | 111 | 106 | |
| 中勢 | 511 | 106 | … | nc | nc | 9,870 | 910 | 110 | 50,400 | 7,100 | 116 | 104 | |
| 南勢 | 512 | 106 | … | nc | nc | 3,550 | △ 90 | 98 | 18,200 | 700 | 104 | 106 | |
| 伊賀 | 501 | 99 | … | nc | nc | 4,260 | △ 30 | 99 | 21,300 | △ 300 | 99 | 97 | |

- 注：1 作付面積（主食用）（①）とは、青刈り面積を含めた水稻全体の作付面積から、備蓄米、加工用米、新規需要米等の作付面積を除いた面積である。
 2 生産者が使用しているふるい目幅で選別された10a当たり予想収量（②）及び予想収量（主食用（生産者ふるい上米））（③）は、生産者が使用しているふるい目幅で選別された玄米の重量である。
 3 生産者が使用しているふるい目幅で選別された10a当たり予想収量（②）については、県ごとに、過去5か年に生産者が使用したふるい目幅の分布において、最も多い使用割合の目幅（岐阜県は1.80mm、愛知県及び三重県は1.85mm）で選別された玄米を基に算出した数値である。
 4 10a当たり予想収量（⑤）及び予想収量（主食用（生産者ふるい下米含む））（⑥）は、1.70mmのふるい目幅で選別された玄米の重量である。
 5 予想収量（生産者ふるい下米）（④）とは、予想収量（主食用（生産者ふるい下米含む））（⑥）から予想収量（主食用（生産者ふるい上米））（③）を差し引いた玄米の重量である。
 6 予想収量（主食用（生産者ふるい上米））（③）及び予想収量（主食用（生産者ふるい下米を含む））（⑥）については県ごとの積上げ値であるため、表頭の数値は一致しない場合がある。
 7 作付面積（子実用）とは、青刈り面積を含めた水稻全体の作付面積から青刈り面積（飼料用米・WCS用稲等を含む。）を除いた面積である。
 8 予想収量（子実用）（⑧）は、1.70mmのふるい目幅で選別された玄米の重量である。
 9 予想収量（子実用）（⑧）については、県ごとの積上げ値であるため、表頭の数値は一致しない場合がある。
 10 作況単収指数は、生産者が使用しているふるい目幅ベースで算出した10a当たり収量の前年産までの5か年3年平均（最高、最低除く）に対する10a当たり予想収量の比率である。

2 令和7年産水稻の作況標本筆の10a 当たり収量の分布状況（10月25日現在）

単位：％

| 区 分 | 計 | 100kg 未満 | 100 ～200 | 200 ～300 | 300 ～400 | 400 ～500 | 500 ～600 | 600 ～700 | 700 ～800 | 800kg 以上 |
|---------|-------|-------------|-------------|-------------|-------------|-------------|-------------|-------------|-------------|-------------|
| 東 海 3 県 | 100.0 | - | 0.6 | 4.1 | 12.6 | 31.5 | 42.7 | 7.7 | 0.8 | - |
| 岐 阜 県 | 100.0 | - | 0.7 | 3.0 | 16.3 | 28.9 | 40.0 | 11.1 | - | - |
| 西 南 濃 | 100.0 | - | 1.6 | 4.7 | 18.8 | 26.6 | 40.5 | 7.8 | - | - |
| 中 濃 | 100.0 | - | - | 3.8 | 15.4 | 30.8 | 46.2 | 3.8 | - | - |
| 東 濃 | 100.0 | - | - | - | 4.3 | 39.1 | 39.2 | 17.4 | - | - |
| 飛 騨 | 100.0 | - | - | - | 22.7 | 22.7 | 31.9 | 22.7 | - | - |
| 愛 知 県 | 100.0 | - | 0.6 | 5.0 | 7.5 | 34.4 | 49.4 | 3.1 | - | - |
| 尾 張 | 100.0 | - | 1.5 | 7.5 | 7.5 | 31.3 | 50.7 | 1.5 | - | - |
| 西 三 河 | 100.0 | - | - | 4.5 | 7.6 | 31.8 | 53.1 | 3.0 | - | - |
| 東 三 河 | 100.0 | - | - | - | 7.4 | 48.2 | 37.0 | 7.4 | - | - |
| 三 重 県 | 100.0 | - | 0.5 | 4.1 | 14.2 | 31.0 | 39.1 | 9.1 | 2.0 | - |
| 北 勢 | 100.0 | - | - | 3.3 | 16.7 | 40.0 | 23.3 | 11.7 | 5.0 | - |
| 中 勢 | 100.0 | - | 1.3 | 5.3 | 14.5 | 23.7 | 43.4 | 11.8 | - | - |
| 南 勢 | 100.0 | - | - | - | 3.4 | 41.4 | 51.8 | 3.4 | - | - |
| 伊 賀 | 100.0 | - | - | 6.3 | 18.8 | 21.9 | 46.8 | 3.1 | 3.1 | - |

注：10a 当たり収量は、生産者が使用しているふるい目幅で選別された玄米の重量である。

3 令和7年産水稻の作柄表示地帯別玄米重歩合（10月25日現在）

単位：％

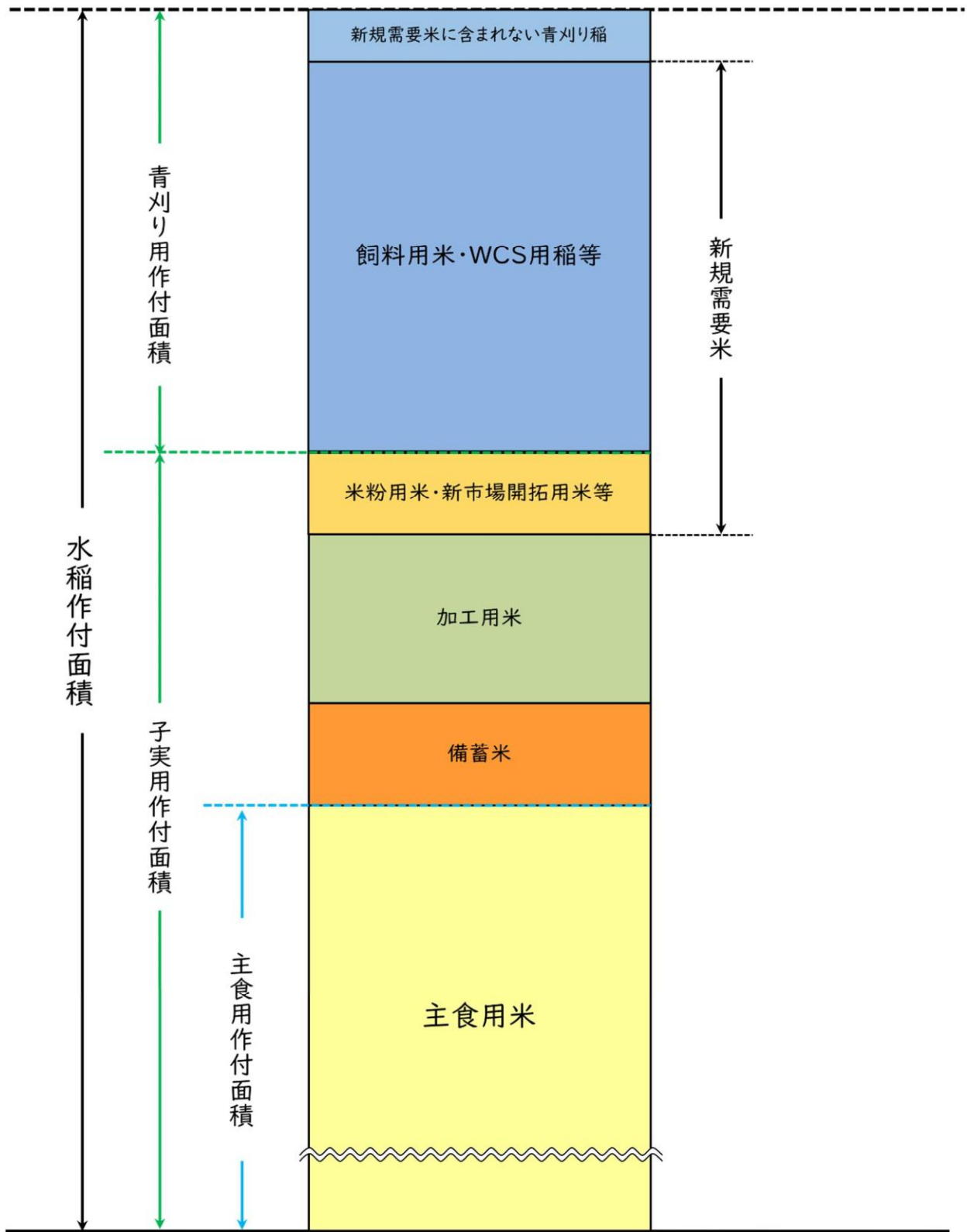
| 区 分 | 玄米重 歩合 | 区 分 | 玄米重 歩合 | 区 分 | 玄米重 歩合 |
|-------|-----------|-------|-----------|-------|-----------|
| 岐 阜 県 | 97.5 | 愛 知 県 | 98.3 | 三 重 県 | 97.1 |
| 西 南 濃 | 97.6 | 尾 張 | 98.6 | 北 勢 | 97.5 |
| 中 濃 | 97.4 | 西 三 河 | 98.0 | 中 勢 | 97.2 |
| 東 濃 | 97.0 | 東 三 河 | 98.1 | 南 勢 | 97.7 |
| 飛 騨 | 97.8 | | | 伊 賀 | 96.1 |

注：1 作況標本筆のデータにより取りまとめたものである。

2 1.70mmのふるい目幅で選別された10a 当たり玄米重及び粗玄米重より推計したものである。

【参考 1】

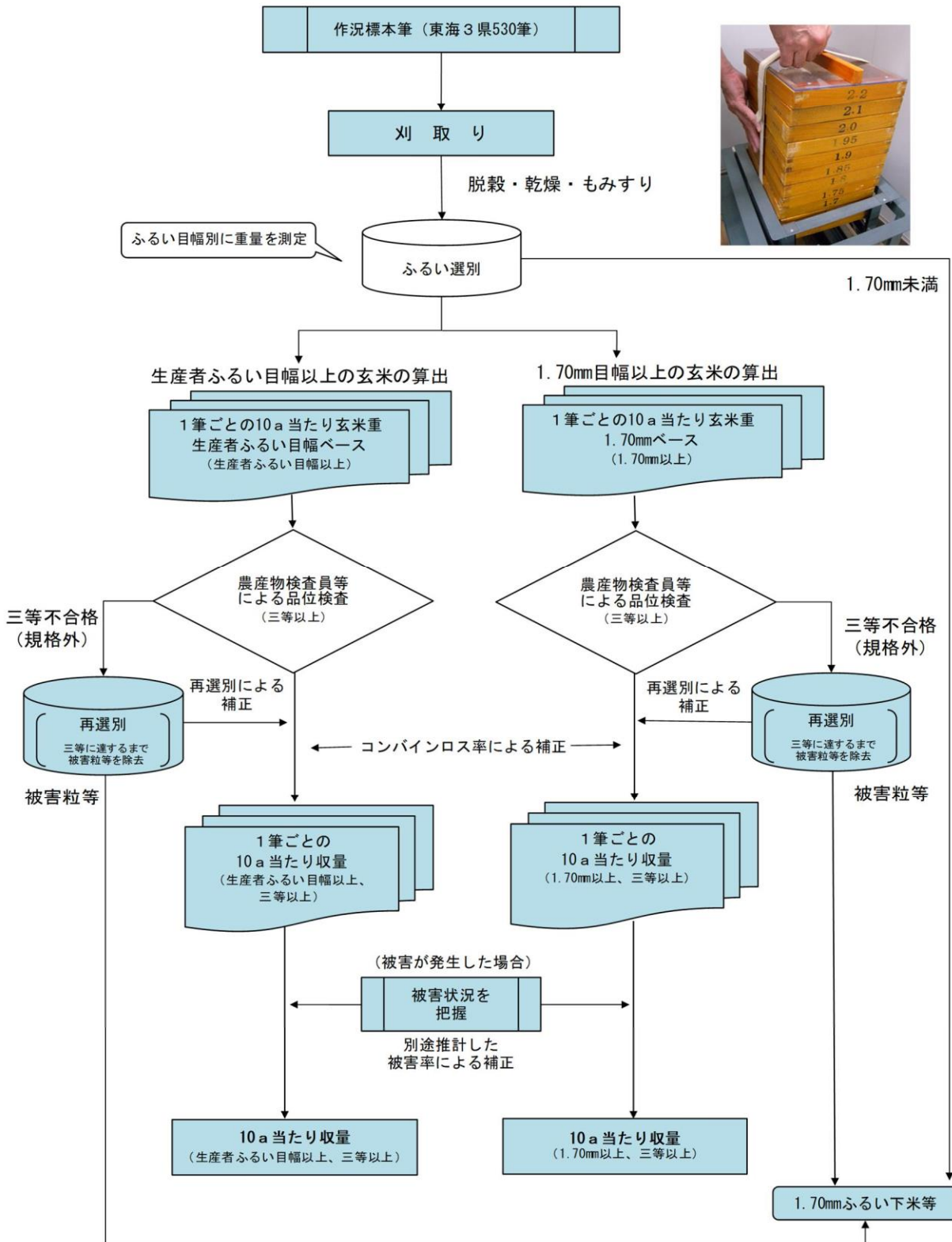
水稻作付面積の概念図



【参考2】

刈取り調査における10a当たり収量の算出方法

作況標本筆（【参考3】参照）ごとに一定面積の稲を刈取り、農産物規格規程に定める三等の品位以上に相当するよう選別を行い、その重さを計測し、コンバインロス率及び被害率による補正を行い10a当たり収量を算出している（下図参照）。



【参考3】

作況標本筆^{ふで}とは

収穫量の実測調査の対象とした作況標本筆（1枚のほ場を筆（ふで）と呼ぶ。）は、各県の水稲の状況が把握できるように、標本理論に基づいて次のように各地で選定し（東海3県で530筆）調査している。

全国の全ての土地
（母集団）



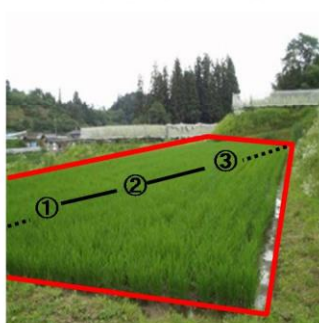
1 全国の全ての土地を200m四方（北海道は、400m四方）に区切って編成した単位区のうち、水田が含まれる単位区を調査母集団とし、その中から、無作為抽出法（人間の恣意を排したくじ引きのような選び方）により「標本単位区」を選んでいる。

標本単位区
（200m四方の土地）



2 標本単位区の中から無作為に1枚の水田ほ場を選び、「作況標本筆」としている。

作況標本筆
（東海3県で530筆）

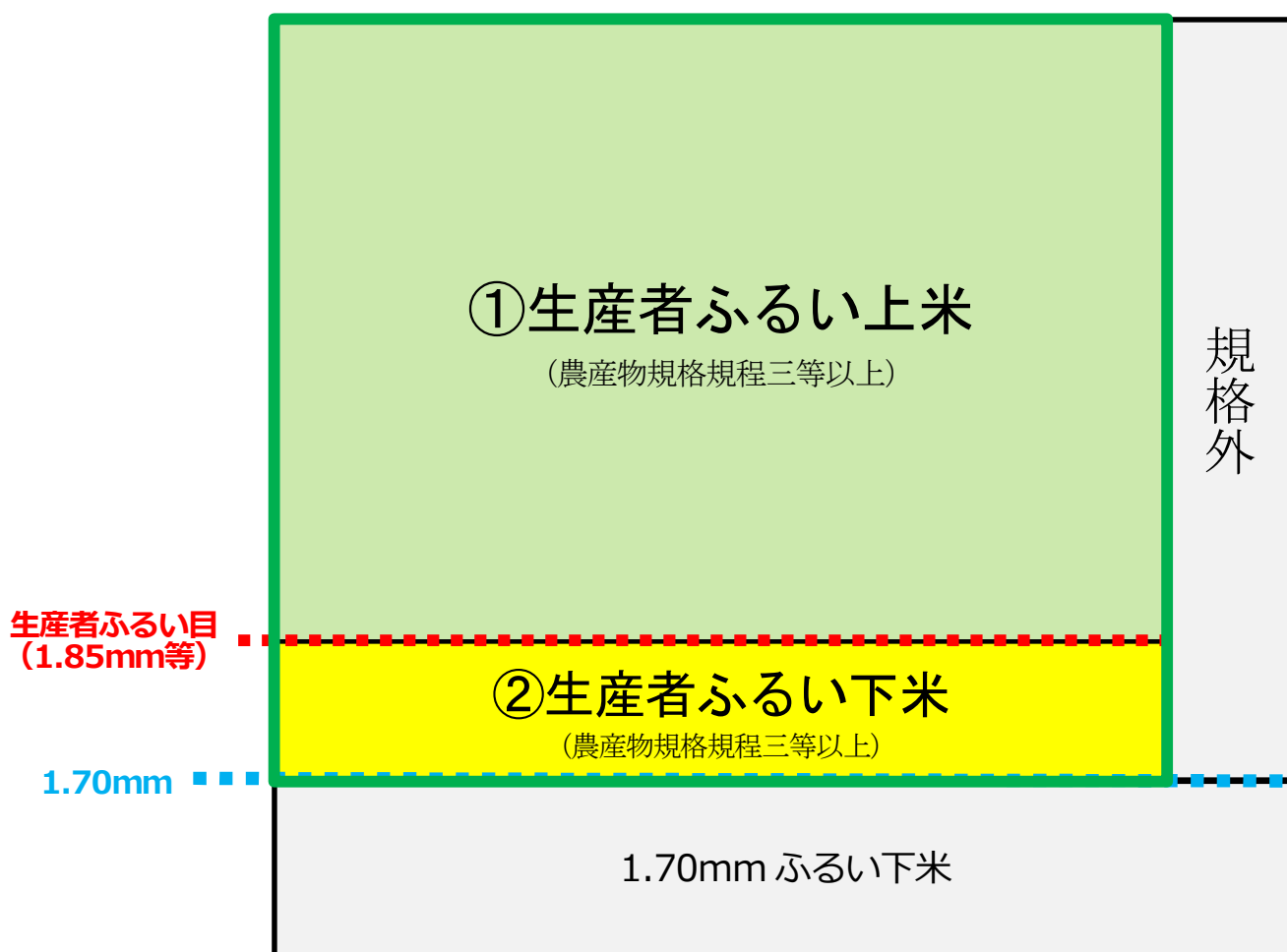


3 各作況標本筆の対角線上の3か所(①、②、③)を実測調査箇所として、調査箇所ごとに1㎡（合計3㎡）分のサンプル採取（坪刈り）を行っている。

【参考4】

水稲収穫量調査の収穫量イメージ

- ① 収穫量（生産者ふるい上米）は、県ごとに最も使用されている生産者ふるい目（1.80、1.85mm）以上で農産物規格規程三等以上の収穫量を対象としている。
- ② 収穫量（生産者ふるい下米）は、ふるい目幅 1.70mm 以上、農産物規格規程三等以上で生産者ふるい目幅未満の収穫量を対象としている。
- ③ 収穫量（生産者ふるい下米含む）は、①と②をあわせた収穫量（緑枠）を対象としている。



【調査の概要】

・面積調査

<https://www.maff.go.jp/j/tokei/kouhyou/sakumotu/menseki/gaiyou/>

・作況調査（水陸稲、麦類、大豆、そば、かんしょ、飼料作物、工芸農作物）

https://www.maff.go.jp/j/tokei/kouhyou/sakumotu/sakkyou_kome/gaiyou/

○ 作柄表示地帯

東海3県の各作柄表示地帯の包括範囲は、下表のとおり。

| 区分 | 地帯名 | 包 括 市 町 村 |
|-----|----------|---|
| 岐阜県 | 西南濃 | 岐阜市、大垣市、羽島市、各務原市、山県市、瑞穂市、本巣市、海津市、岐南町、笠松町、養老町、垂井町、関ヶ原町、神戸町、輪之内町、安八町、揖斐川町、大野町、池田町、北方町 |
| | 中濃 | 関市、美濃市、美濃加茂市、可児市、郡上市、坂祝町、富加町、川辺町、七宗町、八百津町、白川町、東白川村、御嵩町 |
| | 東濃 飛驒 | 多治見市、中津川市、瑞浪市、恵那市、土岐市 高山市、飛驒市、下呂市、白川村 |
| 愛知県 | 尾張 | 名古屋市、一宮市、瀬戸市、半田市、春日井市、津島市、犬山市、常滑市、江南市、小牧市、稲沢市、東海市、大府市、知多市、尾張旭市、岩倉市、豊明市、日進市、愛西市、清須市、北名古屋市、弥富市、あま市、長久手市、東郷町、豊山町、大口町、扶桑町、大治町、蟹江町、飛島村、阿久比町、東浦町、南知多町、美浜町、武豊町 |
| | 西三河 | 岡崎市、碧南市、刈谷市、豊田市、安城市、西尾市、知立市、高浜市、みよし市、幸田町 |
| | 東三河 | 豊橋市、豊川市、蒲郡市、新城市、田原市、設楽町、東栄町、豊根村 |
| 三重県 | 北勢 | 四日市市、桑名市、鈴鹿市、亀山市、いなべ市、木曾岬町、東員町、菰野町、朝日町、川越町 |
| | 中勢 | 津市、松阪市、多気町、明和町、大台町 |
| | 南勢 | 伊勢市、尾鷲市、鳥羽市、熊野市、志摩市、玉城町、度会町、大紀町、南伊勢町、紀北町、御浜町、紀宝町 |
| | 伊賀 | 名張市、伊賀市 |

【水稲調査結果の主な利活用】

- ・ 主要食糧の需給及び価格の安定に関する法律（平成6年法律第113号）に基づき毎年定めることとされている米穀の需給及び価格の安定に関する基本指針の策定のための資料
- ・ 「食料・農業・農村基本計画」における品目ごとの生産量や作付面積等のKPIの設定及び検証のための資料
- ・ 米・畑作物の収入減少影響緩和対策（ナラシ対策）の交付金算定のための資料
- ・ 農業保険法（昭和22年法律第185号）に基づく農作物共済事業の適切な運営のための資料

【Webサイト掲載案内】

- ・ この統計調査結果は、東海農政局Webサイトの「農林水産統計」で御覧いただけます。
<https://www.maff.go.jp/tokai/tokei/kohyo/schedule/index.html>
- ・ 全国値の詳細は、分野別分類「作付面積・生産量、家畜の頭数など」、品目別分類「米」の「作況調査（水陸稲、麦類、大豆、そば、かんしょ、飼料作物、工芸農作物）」で御覧いただけます。
https://www.maff.go.jp/j/tokei/kouhyou/sakumotu/sakkyou_kome/#y4
- ・ 本資料のうち、作付面積は概数値であり、確定した詳細な数値は、Webサイトに掲載（令和8年2月予定）します。
- ・ 次回（収穫期）の公表は、令和7年12月上旬の予定です。
- ・ 公表した数値の正誤情報は、Webサイトでお知らせします。

【関連リンク】

- ・ 農業生産振興関係ページ：農林水産省＞組織別から探す＞農産局
<https://www.maff.go.jp/j/nousan/>
- ・ 病害虫に関する情報：農林水産省＞組織別から探す＞消費・安全局＞病害虫の防除に関する情報
<https://www.maff.go.jp/j/syouan/syokubo/gaicyu/>

※ 上記リンクでは、病害虫の防除に関する情報として、総合防除の推進や発生予察事業による病害虫の発生予測等について掲載しています。

なお、「植物防疫年報」として公開している病害虫の発生面積は病害虫の発生予測の参考として調査を行っているもので、農作物の作付面積、収量等の調査を行っている作物統計調査とは調査目的や調査方法等が異なります。

お問合せ先

◎本統計調査結果について
東海農政局 統計部 生産流通消費統計課
電話：052-763-4732

◎農林水産統計全般について
東海農政局 統計部 統計企画課
電話：052-763-4730



政府統計

政府統計の総合窓口
(e-Stat)

<https://www.e-stat.go.jp/>